

صندوق الأمم المتحدة للطفولة (اليونيسف)
برنامج الأغذية العالمي
منظمة رعاية الأطفال الدولية

الجمهورية اليمنية
مشروع استعادة التعليم والتعلم (P175036)

خطة إشراك أصحاب المصلحة

التحديث الأول 5 أكتوبر 2022

جدول المحتويات

1	مقدمة / وصف المشروع	1
1	1.1 مقدمة.....	1
1	1.2 وصف المشروع والمخاطر.....	1
2	1.3 المنهجية.....	2
3	2 ملخص عن الأنشطة السابقة لإشراك المجتمع.....	3
3	2.1 صندوق الأمم المتحدة للطفولة (اليونيسف).....	3
4	2.2 برنامج الأغذية العالمي.....	4
5	2.3 منظمة رعاية الأطفال الدولية.....	5
8	3 إشراك أصحاب المصلحة خلال تنفيذ الأنشطة.....	8
9	3.1 التحديث الأول للمشاورات لصندوق الأمم المتحدة للطفولة (اليونيسف).....	9
15	3.2 التحديث الأول للمشاورات لبرنامج الأغذية العالمي.....	15
17	3.3 التحديث الأول للمشاورات لمنظمة رعاية الأطفال الدولية.....	17
17	3.3.1 إشراك أصحاب المصلحة والتشاور مع السلطات المحلية.....	17
18	3.3.2 إشراك أصحاب المصلحة والمشاورات في المدارس (مديرية خنفر، محافظة أبين).....	18
20	3.3.3 الخطة الاستراتيجية لإشراك أصحاب المصلحة 2022-2023	20
23	4 تحديد أصحاب المصلحة وتحليلهم	23
23	4.1 الأطراف المتضررة	23
23	4.2 أطراف أخرى مهتمة	23
24	4.3 الأفراد أو المجموعات المحرومة / الضعيفة	24
27	4.4 ملخص عن احتياجات أصحاب المصلحة من المشروع.....	27
29	5 برنامج إشراك أصحاب المصلحة.....	29
29	5.1 الغرض من برنامج إشراك أصحاب المصلحة وتوقيته.....	29
29	5.2 الإستراتيجية المقترحة للإفصاح عن المعلومات.....	29
32	5.3 الاستراتيجية المقترحة للتشاور.....	32
33	5.4 الاستراتيجية المقترحة لإدماج آراء الفئات الضعيفة	33
33	5.5 الجداول الزمنية.....	33
	5.6 التواريخ الرئيسية للإفصاح عن المعلومات هي في بداية المشروع ، في منتصف المدة وكذلك في نهاية عمر المشروع. مراجعة الملاحظات/التغذية الراجعة.....	33
33	5.7 المراحل القادمة للمشروع.....	33
33	6 الموارد والمسؤوليات لتنفيذ أنشطة إشراك أصحاب المصلحة.....	33

33	أدوار ومسؤوليات.....	6.1
34	صندوق الأمم المتحدة للطفولة (اليونيسف)	6.2
35	برنامج الأغذية العالمي.....	6.3
36	منظمة رعاية الأطفال الدولية.....	6.4
37	آلية التظلمات	7
37	لمحة عامة.....	7.1
37	المبادئ.....	7.2
38	صندوق الأمم المتحدة للطفولة (اليونيسف)	7.3
40	برنامج الأغذية العالمي.....	7.4
42	منظمة رعاية الأطفال الدولية	7.5
42	آلية الشكاوى والاستجابة لها.....	7.5.1
42	نقاط التواصل	7.5.2
43	إجراءات حل الشكاوى	7.5.3
43	معالجة الشكاوى والتغذية الراجعة	7.5.4
46	من يمكنه تقديم الشكاوى أو إرسال ملاحظات؟	7.5.5
46	الاستجابة من منظمة رعاية الأطفال.....	7.5.6
47	الموارد والقدرات المخصصة لآلية تلقي الشكاوى والاستجابة لها.....	7.5.7
48	السياسات وأطر العمل المرتبطة بآلية الشكاوى والاستجابة لدى المنظمة.....	7.5.8
48	الرقابة وإعداد ورفع التقارير والبلاغات	8
48	صندوق الأمم المتحدة للطفولة (اليونيسف)	8.1
50	برنامج الأغذية العالمي.....	8.2
50	منظمة رعاية الأطفال الدولية	8.3

مقدمة/وصف المشروع

1.1 مقدمة

جرى إعداد خطة إشراك أصحاب المصلحة الأولية هذه من قبل صندوق الأمم المتحدة للطفولة (اليونيسف) وبرنامج الأغذية العالمي ومنظمة رعاية الأطفال الدولية وذلك لمشروع استعادة التعليم والتعلم ووفقاً للمعيار البيئي والاجتماعي الصادرة عن البنك الدولي والخاص بإشراك أصحاب المصلحة والإفصاح عن المعلومات (المعيار ESS10). وهذه الخطة ترسم برنامجاً لإشراك أصحاب المصلحة بما في ذلك الإفصاح عن المعلومات للجمهور والمشاورات طوال دورة المشروع الكاملة كما توضح الطرق التي من خلالها سيعمل فريق المشروع على التواصل مع أصحاب المصلحة. وهي أيضاً تشتمل على آلية يتسنى للناس من خلالها أن يطرحوا مخاوفهم ويقدموا تغذية راجعة أو التقدم بشكاوى عن المشروع وعن أي أنشطة على صلة به.

ونظراً للحاجة الملحة لهذا المشروع والقيود المفروضة بسبب جائحة كورونا فقد تم إعداد ونشر خطة أولية لإشراك المجتمع. هذه النسخة المحدثة من خطة إشراك أصحاب المصلحة هي التحديث الأول لخطة المشاورات وإشراك أصحاب المصلحة، والتي تشمل المشاورات التي تم القيام بها خلال الفترة منذ بدء تنفيذ أنشطة المشروع حتى نهاية أغسطس 2022.

1.2 وصف المشروع والمخاطر

مشروع استعادة التعليم والتعلم هو مشروع ممول من البنك الدولي والذي من شأنه أن يساهم في جهود المجتمع الدولي للحفاظ على استمرار الوصول إلى التعليم الأساسي وتحسين مخرجات التعليم وتعزيز قدرات قطاع التعليم في مديريات مختارة. ولهذا المشروع مكونات أربعة هي:

- **المكون 1: تدخلات ذات أولوية لتعزيز استمرار الوصول إلى التعليم وضمان التعلم ويندرج تحت هذا:** أ) دعم المعلمين (ب) التغذية المدرسية (ج) مواد تعلم، د) إعادة تأهيل البنية التحتية للمدارس في مدارس مستهدفة.
- **المكون 2: تعزيز القدرة المحلية ومرونة نظام التعليم، ويندرج تحته:** أ) التعلم عن بعد على المستوى الوطني، ب) تعزيز القدرة المحلية على إدارة العملية التعليمية في أوضاع الطوارئ وفي سياقات هشة.
- **المكون 3: دعم المشروع والإدارة والتقييم.**
- **المكون 4: الاستجابة للطوارئ الناشئة.**

جرى تصنيف مخاطر وآثار هذا المشروع البيئية عند المستوى "المتوسط" نظراً لطبيعة ونطاق أعمال إعادة التأهيل المقترحة والتي ستتم في مرافق المياه والصرف الصحي في المدارس تحت المكون 1. وأما المخاطر والآثار البيئية المتوقعة في إطار هذا المشروع فقد تتضمن: الضوضاء، الأتربة والغبار، توليد النفايات الصلبة إضافة إلى سلامة العمال بما فيها السلامة الصحية والمهنية. إلا أنه من المتوقع أن تكون هذه المخاطر والآثار البيئية مرتبطة بموقع المشروع تحديداً كما أن نطاق حجمها منخفض ويمكن التعامل معها وعكسها من خلال تدابير التخفيف المناسبة. وللتخفيف من المخاطر والآثار البيئية المحتملة سيتم إعداد خطة إدارة بيئية واجتماعية مرتبطة بموقع المشروع تحديداً وتشتمل على بنود خاصة بالعقود مع المقاولين.

من المتوقع أن تكون الآثار الاجتماعية للمشروع محدودة النطاق نظراً للأعمال ذات الحجم الصغير في إعادة التأهيل والتي يندرج فيها مرافق المياه والصرف الصحي في الأرض المقام عليها المدارس. ومن غير المتوقع أن يكون هناك حيازة للأرض أو إعادة توطين، إلا أنه من المتوقع أن تنطوي تدخلات المشروع على مخاطر اجتماعية كبيرة بفعل حالات الاستبعاد المحتملة من حيث المشاركة في منافع المشروع وكذا حالات العنف القائم على النوع الاجتماعي والاستغلال والانتهاك الجنسي إلى جانب قضايا العمل واحتمال حدوث نزاعات وتجاذبات في أوساط الفئات المستفيدة من هذا المشروع. ويمكن أن تنشأ العوامل المحتملة لمخاطر الاستبعاد بفعل قضايا النوع الاجتماعي وحالات الضعف والانكشاف والمكانة الاجتماعية والاقتصادية وغياب الشفافية في عملية صرف المساعدات النقدية إلى جانب عدم الإفصاح عن المعلومات بصورة كافية. كما يمكن أن يتعرض الطلاب والمعلمات وموظفي المدارس من الإناث لمشاكل على صلة بالاستغلال والانتهاك والتحرش الجنسي عندما يحصلون على التغذية المدرسية والمواد التعليمية. كما يشكل الاستحواذ على استثمارات المشروع وفوائده من

قبل أفراد أو فئات تتمتع بالنفوذ و / أو وكثرة معارفها في أوساط المجتمع خطرًا آخرًا يحول دون تحقيق الهدف الإنمائي للمشروع. هناك أيضًا مخاطر محتملة تتعلق بسلامة الطلاب والمعلمين إذا كان الطريق إلى المدرسة غير آمن. ويمكن أن تُعزى مخاطر إضافية في المشروع إلى الإصابة بعدوى كورونا وتأثير ذلك على أنشطة المشروع أثناء المشاورات إذا لم يتم اتخاذ تدابير حساسة. سيتبع المشروع الإرشادات والاستشارات الصادرة عن منظمة الصحة العالمية ، بالإضافة إلى مذكرة البنك الدولي الاستشارية بشأن المشاورات العامة ومشاركة أصحاب المصلحة في الوضع الحالي لجائحة كورونا. ويندرج ضمن تدابير التخفيف التي ستطبق رفع الوعي بخصوص الإصابة بجائحة كورونا بأوساط العمال واستخدام الكمامات والقفازات ومعقمات الأيدي والنظافة الشخصية.

وبناء على منهجية الاستهداف المرسومة تم تحديد قائمة أولية لمجموعة محافظات محتملة وهي عدن ولحج والضالع وحجة وصعدة وتعز مع التبنية هنا من أن الاختيار النهائي يجب أن يتم التفاوض والاتفاق بشأنه مع جميع الجهات الفاعلة وشركاء التنمية. في المحافظات المختارة ، سيستهدف المشروع حوالي 500-800 مدرسة (بحسب الحجم) في عدد محدود من المديرية الحضرية والريفية ، وسيتم اختيار هذه المديرية باستخدام نفس منهجية الاستهداف. ومع ذلك، وبناء على مزيد من المناقشات المتعمقة مع السلطات الحكومية، تم الاتفاق على الاختيار النهائي للمحافظات والمناطق المستهدفة. استهدف المشروع 14 مديرية في 7 محافظات (تعز، إب، الحديدة، مأرب، صعدة، حضرموت، أبين). ويقدر حاليا عدد المدارس في ال 14 مديرية ب 1,127 مدرسة. وسيتم الاضطلاع بجميع التدخلات في إطار العنصر الثاني بشأن تعزيز القدرات المحلية وقدرة النظام على الصمود على مستوى المحافظات.

سيتم تنفيذ المشروع من قبل اليونيسف وبرنامج الأغذية العالمي ومنظمة رعاية الأطفال الدولية (بإشرافها فيما يلي باسم الجهات المنفذة) ، بموجب ثلاث اتفاقيات تمويل منفصلة. سيقوم برنامج الأغذية العالمي بتنفيذ أنشطة التغذية المدرسية ، أما منظمة رعاية الأطفال ستتولى تنفيذ الأنشطة المتعلقة بتدريب المعلمين ، وتطوير المواد التعليمية وأنشطة تقييم التعلم ، والتعلم البديل وبناء القدرات على مستوى المدارس ، في حين سيشرف صندوق الأمم المتحدة للطفولة (اليونيسف) على تنفيذ الأنشطة المتبقية. كما سيقوم صندوق الأمم المتحدة للطفولة (اليونيسف) بدوره بالتعاقد مع جهة وطنية لتنفيذ أنشطة محددة ، مع مراقبة تنفيذها والإشراف عليها. وتجلب كل واحدة من الجهات المنفذة الثلاث هذه إلى المشروع أساليب وطرق إشراك أصحاب المصلحة والمعدة بشكل جيد وتم اختبارها بما في ذلك آليات التظلم وحل الشكاوى.

ستدعم أنشطة مشروع استعادة التعليم والتعلم منظومة التعليم في مختلف أنحاء اليمن من خلال منصات التنسيق القائمة بالفعل و فرق مهام تقودها وزارة التربية والتعليم ، وبالتالي الاعتماد على النظام التعليمي الحالي. سيعمل فريق مهام التعليم الوطني كمنصة يمكن للمشروع من خلالها تلقي التغذية الراجعة من مسؤولي وهيئات تعليمية رفيعة المستوى وعلى صلة بالمشروع ، وتحديث المشروع بطريقة منسقة.

1.3 المنهجية

تعد مشاركة أصحاب المصلحة طوال فترة تنفيذ أنشطة المشروع مسألة جوهرية لنجاحه. ويجب ألا يقتصر الأمر على إطلاع أصحاب مصلحة الرئيسيين بالمشروع بل ينبغي التشاور معهم وتزويدهم بالوسائل للمساهمة في استدامة المشروع ورفع الشكاوى أو تقديم تغذية راجعه. كما ستساعد خطة إشراك أصحاب المصلحة في زيادة قبول المشروع والموافقة عليه من قبل أصحاب المصلحة المعنيين وضمان تعاون سلس فيما بين موظفي المشروع وأصحاب المصلحة المستهدفين إلى جانب معالجة المخاطر البيئية والاجتماعية المرتبطة بأنشطة المشروع.

ووفقًا لنهج أفضل الممارسات ، ستلتزم الجهات المنفذة بتطبيق المبادئ التالية على أنشطتها المتعلقة بإشراك أصحاب المصلحة:

- **العننية:** سيتم إجراء المشاورات العامة طوال فترة إعداد المشروع ودورة حياته بأسلوب منفتح يخلو من أي تحايل أو تلاعب أو تدخل أو إجبار أو تخويف من أي جهة خارجية. و يمكن الوصول إلى أماكن المشاورات بسهولة، ولن تتطلب النقل إلى مسافات طويلة أو رسوم دخول أو تصريح دخول.
- **احترام الأعراف والتقاليد الثقافية:** ستحترم طريقة وتوقيت ومكان عقد المشاورات الأعراف والتقاليد المحلية السائدة.
- **الحساسية إزاء الصراع.** الأخذ في الاعتبار السياق المعقد في اليمن والرجوع أيضًا إلى مبادئ العمل الإنساني في الحيادية وعدم التحيز.

- مشاركة وتغذية راجعة مطلعة وواعية: سيتم توفير المعلومات وتوزيعها على نطاق واسع لكافة أصحاب المصلحة وبالشكل والطريقة المناسبة وكذلك إتاحة الفرصة لأصحاب المصلحة لتقديم ملاحظات وتغذية راجعة وسيتم دائمًا تحليل ملاحظات ومخاوف أصحاب المصلحة ومعالجتها.
- الشمولية: ستشمل المشاورات جميع شرائح المجتمع المحلي بمن فيهم ذوي الإعاقات وكبار السن، الاقلية، والفئات الضعيفة. وعند الضرورة ستقدم الجهات المنفذة للمشروع مساعدة لوجستية لتمكين المشاركين ذوي القدرات الجسدية المحدودة وأولئك الذين لا يتوفر لهم وسائل مالية أو وسائل النقل بصورة كافية تمكنهم من حضور الاجتماعات العامة التي يقوم بتنظيمها المشروع.
- حساسية النوع الاجتماعي: سيتم تنظيم وعقد المشاورات بما يضمن توفر الوصول المتكافئ لكل من النساء والرجال إلى هذه المشاورات. وعند الضرورة ستنظم الجهات المنفذة لقاءات ونقاشات مجموعات نقاش بؤرية منفصلة لكل من النساء والفتيات والفتيان وإشراك ميسرين من نفس جنس المشاركين وكذا تقديم دعم إضافي لتسهيل وصول أولياء أمور المشاركين.
- إضافة إلى ذلك ستحرص الجهات المنفذة على التأكد من أن المشاورات ستكون هادفة، وكما ورد في المعيار البيئي الاجتماعي 10 فإن المشاورات الهادفة هي عملية تبادلية يشارك فيها الطرفان و:
- تبدأ في مرحلة مبكرة من عملية التخطيط للمشروع للحصول على آراء أولية عن مقترح المشروع وبما يساعد في التصميم السليم للمشروع.
- تشجيع أصحاب المصلحة على تقديم ملاحظات وتغذية راجعة واعتبار ذلك جزء من عملية تصميم المشروع وكذا تشجيع مشاركة أصحاب المصلحة في تحديد المخاطر والآثار البيئية والاجتماعية ووسائل التخفيف منها.
- التواصل باستمرار كلما ظهرت مخاطر وآثار.
- قائمة على الإفصاح المسبق وعلى نشر معلومات هامة وهادفة وتتسم بالشفافية والموضوعية ويسهل الوصول إليها وفي إطار زمني يتيح إجراء مشاورات هادفة مع أصحاب المصلحة بصيغة تكون ملائمة ثقافيًا وتستخدم اللغة أو اللهجات المحلية التي يستوعبها أصحاب المصلحة.
- تدرس الملاحظات والتغذية الراجعة وترد عليها.
- تدعم المشاركة النشطة والشاملة مع الأطراف المتأثرين من المشروع.
- تخلو من أي تلاعب أو تدخل أو إكراه أو تمييز وتخويف من جهة خارجية.
- يتم توثيقها والإفصاح عنها .

2 ملخص عن الأنشطة السابقة لإشراك المجتمع

نظرًا إلى طبيعة المشروع والنقاشات الجارية حول تصميمه بما في ذلك استراتيجية الاستهداف النهائية للمشروع، فقد اقتصرت المشاورات إلى تاريخ اليوم على لقاءات تنسيقية بين شركاء التنفيذ الثلاثة والبنك الدولي. إضافة إلى ذلك وبسبب الحاجة الملحة للمشروع وكذا القيود المفروضة بسبب جائحة كورونا فقد جرى إعداد خطة أولية لإشراك المجتمع ولكن سيتم عقد مشاورات أكثر شمولية عند تحديث هذه الخطة. وينبغي الإشارة إلى أن شركاء التنفيذ الثلاثة لهم وجود فعلي كبير في اليمن بما في ذلك المحافظات المستهدفة من المشروع.

2.1 صندوق الأمم المتحدة للطفولة (اليونيسف)

يشارك صندوق الأمم المتحدة للطفولة (اليونيسف) حاليًا في رئاسة كتلة التعليم في اليمن إلى جانب منظمة رعاية الأطفال الدولية وهي على تواصل مستمر مع أصحاب مصلحة رئيسيين على المستوى الوطني والمحلي وعلى مستوى المحافظات والمديريات والأهم من ذلك فقد تلقت منظمة اليونيسف من أصحاب المصلحة التاليين تغذية راجعة بخصوص الاحتياجات والأولويات في قطاع التعليم، وهؤلاء هم: (1) النظراء الحكوميين (وزارة التربية والتعليم في عدن والهيئات التعليمية في 1) صنعاء، (2) الأعضاء في مجموعة عمل شركاء التنمية/ أعضاء مجموعة عمل التعليم المحلية، (3) أعضاء كتلة التعليم بمن فيهم منظمات الأمم المتحدة الشقيقة مثل برنامج الأغذية العالمي، (4) المنظمات الغير حكومية الدولية والوطنية الموجودة في البلد بمن فيها منظمة رعاية الأطفال الدولية، (5) إلى جانب الجهات الفاعلة في مجال المياه والصرف الصحي والإصحاح البيئي وفي الصحة والتغذية على المستوى الوطني والمحلي.

ومؤخرًا قدم صندوق الأمم المتحدة للطفولة (اليونيسف) في سياق تنفيذه لبرنامج كبير قائم حاليًا في اليمن وممول من قبل الشراكة العالمية من أجل التعليم مساعدة ودعم لتأسيس وحدة إدارة البرنامج في كل من عدن (يعمل فيها 5 موظفون)، وهذه الوحدة تلعب دور التيسير والتنسيق بين مكتب الوزير وصندوق الأمم المتحدة للطفولة (اليونيسف) وشركاء آخرين. وتوجد آلية مشابهة لذلك في صنعاء مع الهيئات المعنية وفي مناطق لا تخضع لإشراف الحكومة اليمنية المعترف بها دوليًا.

يتوفر لصندوق الأمم المتحدة للطفولة (اليونيسف) 5 مكاتب ميدانية في اليمن في كل من صنعاء وعدن وإب والحديدة وصعدة ويعمل رؤساء هذه المكاتب الميدانية بالتعاون مع فرق التعليم المعنية على التحديث بصورة منتظمة للجهات الفاعلة على مستوى المحافظة بما في ذلك المحافظ وإدارة الأمن وأعضاء المجلس المحلي في المحافظة إلى جانب مكتب التربية والتعليم في المحافظة ويتم هذا من خلال أنشطة مستمرة ومخطط لها.

2.2 برنامج الأغذية العالمي

سيتم استخدام تمويل البنك الدولي لدعم برنامج التغذية المدرسية الذي يتم تنفيذه باستمرار على النحو المحدد في الخطة الاستراتيجية الوطنية المؤقتة لبرنامج الأغذية العالمي. وقد سار برنامج الأغذية على نهج عملية مشاركة مفصلة في 2018 أدت إلى الموافقة على الخطة الاستراتيجية هذه في 2018 من قبل أصحاب المصلحة التاليين:

- *الجهات النظرية:* الوزارات المعنية الرئيسية للحكومة المعترف بها دوليًا وكذا السلطات التعليمية الموجودة في صنعاء.
- *ممثلي الدول الأعضاء في الأمم المتحدة (وعدددهم 36)* زائدًا الدول الأعضاء بصفة مراقب في الأمم المتحدة (وعدددهم 75 وأيضًا 2 غير أعضاء وغير مراقبين).
- *منظمات حكومية دولية:* الشراكة الجديدة للتنمية الأفريقية التابعة للاتحاد الإفريقي، جامعة الدول العربية.
- *منظمات الأمم المتحدة الشقيقة:* منظمة الأغذية والزراعة، صندوق الأمم المتحدة للطفولة (اليونيسف)، منظمة الأمم المتحدة للنساء، الصندوق الدولي للتنمية الزراعية، المنظمة الدولية للهجرة، برنامج الأمم المتحدة الإنمائي.
- *منظمات غير حكومية دولية:* منظمة كاريتاس، منظمة بلان، الإغاثة الإسلامية العالمية ومنظمة الرؤية العالمية.

بالإضافة إلى ذلك، يعقد برنامج الأغذية العالمي دورات تدريبية سنوية حول برنامجه للتغذية المدرسية لموظفي وزارة التربية والتعليم على المستوى المركزي (صنعاء وعدن) والمديريات والمحافظات والمدارس (مدراء المدارس وأمناء مخازنها) وممثلي مجالس الآباء والأمهات (حينما تكون مثل هذه المجالس مفعلة). ويعمل برنامج التدريب هذا على:

- يتيح للمشاركين تعزيز فهمهم لبرنامج التغذية المدرسية في اليمن ومبادئه التشغيلية.
- يقوي دور النظراء والسلطات والمجتمعات المحلية كأصحاب مصلحة رئيسيين في تنفيذ برنامج التغذية المدرسية من خلال تزويدهم بالمهارات اللازمة في إدارة ورقابة تنفيذ البرنامج.
- يضمن جودة تنفيذ برنامج التغذية المدرسية إلى جانب تقارير دقيقة ومواتية من حيث الزمن.

خلال العام الدراسي 2021-2022، تم تدريب أكثر من 3000 موظف من وزارة التربية وأعضاء مجلس الآباء / الأمهات العاملين على تنفيذ برنامج التغذية المدرسية والإشراف عليه في جميع مديريات المشروع في 7 محافظات.

يقوم برنامج الأغذية العالمي بإشراك المجتمعات والسلطات التعليمية في المواقع التي يتم فيها تنفيذ أنشطة التغذية المدرسية على أساس منتظم، كعنصر أساسي في تصميم برنامج التغذية المدرسية (SF) في اليمن. وتأخذ هذه المشاركات شكل تدريبات متتالية يقوم بها البرنامج بانتظام لتحقيق الأهداف التالية:

- لمساعدة المشاركين على اكتساب المعرفة والمهارات لتعميق فهمهم لبرنامج التغذية المدرسية التابع لبرنامج الأغذية العالمي في اليمن ومبادئه التشغيلية.
- لتعزيز دور وزارة التربية والتعليم والسلطات والمجتمعات المحلية باعتبارها جهات فاعلة رئيسية في تنفيذ برنامج التغذية المدرسية، من خلال تزويدهم بالمهارات اللازمة لإدارة ومراقبة تنفيذ البرنامج بشكل صحيح؛
- لضمان التنفيذ السليم لبرنامج التغذية المدرسية وإعداد تقارير دقيقة وفي الوقت المناسب.

تم إجراء أحدث مجموعة من جلسات التدريب / المشاركة خلال فترة امتدت من نوفمبر 2021 إلى مايو 2022 ، مع فترات انقطاع خلال (الامتحانات النهائية والاحتفال بشهر رمضان والعيد). تم عقد أكثر من 100 جلسة غطت أكثر من 3000 مشارك مؤلف من السلطات المحلية وسلطات التعليم وموظفي المدارس وممثلي المجتمع (مجالس الأباء / الأمهات) في جميع المناطق المستهدفة من مشروع إستعادة التعليم والتعلم REAL. أعرب المشاركون في الجلسة عن سعادتهم لإتاحة الفرصة لهم للحصول على فهم أعمق للمعرفة والأدوات اللازمة لتنفيذ ورصد برامج برنامج الأغذية العالمي. كما أشار المشاركون إلى رغبتهم في تنظيم الجلسات بإتاحة الفرصة للتعبير عن آرائهم وتوصياتهم حول هيكل البرنامج ، وإثبات دور الجهات الحكومية والمجتمعات في البرنامج. كان القاسم المشترك في تعليقات المشاركين هو أهمية الحفاظ على الشعور بملكية المجتمع والاستمرار في تحسين استيعاب الأدوار الاستشارية للمجتمعات.

2.3 منظمة رعاية الأطفال الدولية

تتخبط منظمة رعاية الأطفال الدولية وبصورة منتظمة في العمل مع أصحاب مصلحة رئيسيين في قطاع التعليم في اليمن عبر قنوات ومنصات وآليات تنسيق مختلفة ، وكذلك على الصعيد الثنائي ، بما في ذلك مع السلطات الوطنية (الحكومة المعترف بها دولياً، وسلطات الأمر الواقع في المحافظات الشمالية في اليمن) إلى جانب منظمات الأمم المتحدة ومنظمات غير حكومية دولية أخرى ومنظمات المجتمع المدني في اليمن ومع فئات المجتمع والمستفيدين .

وتشارك منظمة رعاية الأطفال الدولية مع صندوق الأمم المتحدة للطفولة (اليونيسف) في رئاسة مجموعة التعليم في اليمن والتي تجتمع شهرياً سواءً بالتحضور الفعلي أو الافتراضي عبر شبكة الإنترنت . كما تشارك منظمة رعاية الأطفال الدولية في التنسيق في مجموعة التعليم المحلية ومجموعة شركاء التنمية بالشراكة مع منظمة اليونيسكو لضمان تعظيم عملية التنسيق عبر محور العمل الإنساني/التنموي.

ومن خلال مجموعة شركاء التنمية تشارك منظمة رعاية الأطفال الدولية مع جهات مانحة رئيسية لقطاع التعليم ومع ممثلي وزارة التربية والتعليم من المحافظات الشمالية والجنوبية إما وجها لوجه أو المشاركة الافتراضية من خلال مؤتمرات الفيديو وعدة مرات سنوياً. كما عملت مع العديد من الجهات التعليمية الفاعلة على تطوير خطة التعليم الانتقالية ، والتي تحدد إطاراً مشتركاً وأولويات رئيسية لتوفير الوصول إلى التعليم الجيد في اليمن ، وقد تم الاتفاق على هذه الخطة في المحافظات الجنوبية والشمالية . .

في عام 2017 ، أجرت منظمة رعاية الأطفال الدولية تقييمات مشتركة لاحتياجات التعليم في محافظة عدن (وكذلك في محافظة لحج) ، في إطار هذا عملت على التشاور مع المعلمين وأولياء أمور التلاميذ وكذلك التلاميذ أنفسهم في عينة من المدارس. وقد تم إجراء هذه المشاورات بواسطة الهاتف أو من خلال الزيارات المدرسية ، مع الردود على الاستبيانات التي تم تسجيلها في منصة عبر الإنترنت.

أخيراً ، تشاورت منظمة رعاية الأطفال الدولية مع أولياء الأمور والمعلمين ومدراء المدارس ومسؤولي التعليم على مستوى المحافظات والمديريات في محافظتي عدن ولحج ، وجاء ذلك في سياق تقييم برنامج *المؤثرين البيئيين على نتائج صحة الطفل* وقد نشرت نتائج هذا التقييم في أكتوبر 2019.

استخدمت منظمة رعاية الأطفال الدولية (SCI) نهجاً شاملاً، وقائماً على الحقوق، ومراعياً للنوع الاجتماعي وآمناً في مشاوراتها السابقة. وهو يطبق المتطلبات الأساسية التسعة للمشاركة الهادفة والأخلاقية التي يجب أن تكون المشاركة شفافة وطوعية وذات صلة وشاملة وملائمة وتحترم الأطفال وتضمن الحماية لهم ودعمها بالتدريب وتخضع للمساءلة.

تشاورت منظمة رعاية الأطفال الدولية (SCI) مع أصحاب المصلحة من خلال الاجتماعات الرسمية ومناقشات مجموعات التركيز والمشاورات وجهاً لوجه وورش العمل.

ونظراً لأن ورياء كورونا لا يزال متفشياً، فقد أدرجت منظمة رعاية الأطفال الدولية (SCI) تدابير وقائية خلال أنشطة مشاركة أصحاب المصلحة في مختلف المجالات، بما في ذلك:

- عقد الاجتماعات في الأماكن المفتوحة كلما أمكن. وعندما لم يكن ذلك ممكناً، عقدت الاجتماعات في مناطق جيدة التهوية، وكان عدد المشاركين يعتمد على المسافات الآمنة المتاحة بينهم.

- قامت منظمة رعاية الأطفال الدولية بإحاطة المشاركين بشأن مخاطر COVID-19 وتدابير التخفيف المطلوبة التي تم إجراؤها قبل أنشطة المشاركة.

تضمنت جميع أنشطة إشراك أصحاب المصلحة في منظمة رعاية الأطفال الدولية (SCI) التوعية بسياسات وقواعد حماية منظمة رعاية الأطفال الدولية (SCI) وكذلك تقديم المعلومات حول آلية الإبلاغ عن الشكاوى (GRM).

مجالس الآباء والأمهات

أشركت منظمة رعاية الأطفال الدولية (SCI) أصحاب المصلحة باستخدام مجالس الآباء والأمهات (FMCs) لتعزيز ودعم دورهم داخل المجتمع وقطاع التعليم.

- مشاركة مجالس الآباء والأمهات في محافظات عدن ولحج والضالع

أشركت منظمة رعاية الأطفال الدولية (SCI) مجالس الآباء والأمهات في محافظات عدن ولحج والضالع خلال شهر يناير 2021. ووصلت أنشطة المشاركة إلى 176 مدرسة مستهدفة في 37 مدرسة محورية (12 في عدن و 11 في لحج و 14 في الضالع). وساعدت المشاركة في تنشيط مجالس الآباء والأمهات من خلال مراجعة أدوارهم ومسؤولياتهم ومناقشة ممارساتهم واحتياجاتهم الحالية. كما أشركت منظمة رعاية الأطفال الدولية (SCI) أيضًا مجالس الآباء والأمهات ووزارة التربية والتعليم ومكاتب التربية والتعليم بالمحافظات في التخطيط لنشاط رسم الخرائط المجتمعية. وقد تم تنفيذ النشاط في 58 مدرسة محورية: 19 في عدن و 25 في لحج و 14 في الضالع حيث شارك 45 عضوًا من أعضاء مجالس الآباء والأمهات FMC من جميع المدارس المستهدفة البالغ عددها 176 مدرسة. وبلغ العدد الإجمالي للمشاركين من مجالس الآباء والأمهات 638 عضوًا (481 من الذكور و 157 من الإناث).

- مشاركة مجالس الآباء والأمهات FMC في محافظة صعدة

انخرطت منظمة رعاية الأطفال الدولية (SCI) بالمشاركة مع 40 ممثلًا عن مجالس الآباء والأمهات (20 ذكرًا و 20 أنثى) في محافظة صعدة لمناقشة دور الآباء في حماية الطفل، ونتائج تعلم الطلاب، لتشجيع الآباء على دمج أطفالهم في التعليم، والتشاور حول الأدوار والمسؤوليات للآباء في تطوير المستوى التعليمي لأطفالهم.

قدم المشاركون الملاحظات التالية:

- جمع وتسجيل معلومات عن احتياجات مجالس الآباء والأمهات من أجل الدعم المستقبلي
- للأطفال ذوي الإعاقة احتياجات خاصة
- توجد أسباب لانقطاع الفتيات والفتيان عن الدراسة، غير أنه يمكن إيجاد الحلول.
- أشار المشاركون إلى أنه "ليس لديهم القدرة الفنية ولا القدرة الاقتصادية ولكن لديهم عمالة وعلى المنظمة تقديم الدعم الفني والاقتصادي لهم وسيضعون أيديهم مع المنظمة لتطوير التعليم"
- أشار المشاركون إلى أنهم "سعداء بوجود المنظمة، فهم يعيشون في أماكن نائية لا يزورها أحد، لذا فإن كل ما تقدمه المنظمة لهم سيكون مفيدًا".

مشاركة وزارة التربية والتعليم في صنعاء.

التقى اثنان من خبراء التعليم في منظمة رعاية الأطفال الدولية¹ مع نائب وزير التربية والتعليم، وكلاء وزارة التربية والتعليم في 2 مارس 2021، لمناقشة احتياجات وأولويات التعليم في اليمن، بما في ذلك كيفية دعم منظمة رعاية الأطفال الدولية (SCI) لوزارة التربية والتعليم لضمان وصول جميع الأطفال في اليمن إلى جودة التعليم، بما في ذلك من خلال مشروع استعادة التعليم والتعلم REAL. وشمل المشاركون:

الدكتور قاسم قاسم الحممران	وكيل الوزارة
السيد الأحمد عباس	مدير مكتب الوزير
السيد علي حسين الحيمي	رئيس المكتب الفني
السيد ابراهيم شرف	وكيل الوزارة
السيد يحيى المتوكل	نائب رئيس المكتب الفني
السيدة بشرى المحطوري	وكيل الوزارة لقطاع تعليم الفتيات
السيد خالد ابراهيم	وكيل الوزارة لقطاع المشاريع
الاستاذ محمد غلاب	وكيل الوزارة لقطاع التدريب
الاستاذ عبدالله علي النعومي	وكيل الوزارة لقطاع التعليم العام
السيد وليد الهاشمي	رئيس وحدة التنسيق (الاتصال)
السيدة شكرية البعداني	منسقة
السيد حيدر صالح الجبل	نائب مدير عام التخطيط
السيدة عائشة الجيلاني	(مساعد في المكتب الفني)

أبلغت منظمة رعاية الأطفال الدولية (SCI) المشاركين بمكونات مشروع استعادة التعليم والتعلم REAL التي سيتم تنفيذها من قبل منظمة رعاية الأطفال الدولية (SCI). وذكر المشاركون التحديات المتعلقة باختيار مواقع المشروع، والتي قد تمنع منظمة رعاية الأطفال الدولية (SCI) ووزارة التربية والتعليم من التفكير معاً في تنفيذ أنشطة المشروع. وشددت وزارة التربية والتعليم على أن طباعة الكتاب المدرسي هي قضية مهمة، وأعربت عن تقديرها لمشروع استعادة التعليم والتعلم REAL. كما ناقشت منظمة رعاية الأطفال الدولية (SCI) ووزارة التربية والتعليم أهمية طباعة الكتاب المدرسي قبل بدء العام الدراسي 2022/2021. وأكدت منظمة رعاية الأطفال الدولية (SCI) أن وزارة التربية والتعليم ستشارك في تطوير وتوزيع المواد التعليمية.

مشاركة الاطفال في محافظة صعدة

أشركت منظمة رعاية الأطفال الدولية (SCI) بشكل فعال 36 طفلاً تتراوح أعمارهم بين 6 و 14 عامًا (12 أنثى و 24 ذكرًا) في محافظة صعدة في أبريل 2021 من خلال النقاشات المركزة، وشارك الأطفال بالرسم والتفكير في مجموعات صغيرة للتعبير عن طرق تفكيرهم في التعليم وكيف يتخيلونه أو يرغبون في رؤيته بعد ثلاث سنوات من الآن. وتم إجراء النشاط في 4 مجموعات للفتيات و 8 مجموعات للفتيان.

¹ كيارا موروني ، المستشار الفني للتعليم (ادارة تطوير وجودة البرامج) ، وتوفيق المخلافي، أخصائي التعليم (ادار تطوير وجودة البرامج)

بدأ الأطفال التمرين من خلال الحديث عن أهمية التعليم وكيف أنهم يحرصون على الاستمرار في التعلم وتحقيق أحلامهم المستقبلية. ووصفوا أن التعليم في الوقت الحالي سيء للغاية بسبب الوضع والصراع وافتقار الصفوف ونقص الضروريات مثل الكتب والمساحات وفتحات والمعامل وأنشطة الرفاهية. أوضح الأطفال أنهم يهدفون إلى رؤية مدارسهم في مكان أفضل حيث يمكن تعليمهم واللعب وممارسة حقوق طفولتهم. ووصف الأولاد شعورهم حيال التعليم حالياً بأنه "محبط" بينما قالت الفتيات إن أحلامهن تتدمر دون أي دعم يقدم. ويرى الأطفال مدارسهم مدمرة بسبب الأصول المدمرة واستخدام الخيام بدلاً من الفصول المبنية وغياب الأثاث. وشرحت الفتيات مدى صعوبة الدراسة تحت أشعة الشمس والحرارة والمطر وفي المدارس بدون مراحيض. كما أعربوا عن مخاوفهم من عدم تمكنهم من مواصلة تعليمهم بسبب غياب الصفين الأخيرين من التعليم في مدرستهم.

قدم فريق منظمة رعاية الأطفال الدولية (SCI) معلومات ملهمة لهؤلاء الأطفال لتحفيزهم على مواصلة التعليم. وقدم الفريق أيضاً بعض المعلومات حول مشروع استعادة التعليم والتعلم REAL وكيف سيساعد الأطفال من خلال بعض الأنشطة، مثل نشاط التغذية المدرسية من قبل برنامج الأغذية العالمي، وإعادة تأهيل المراحيض في المدارس بالإضافة إلى توفير اللوازم المدرسية للطلاب من قبل اليونيسف. وسلط الفريق الضوء على أن المشروع سيساعد الأطفال بشكل مباشر من خلال توزيع الكتب المدرسية للأطفال من قبل منظمة رعاية الأطفال الدولية (SCI). وتم إبلاغهم بأن المشروع سيوفر التدريب لمعلميهم مما سيساعدهم في الحصول على تعليم أفضل. ومن ناحية أخرى، تم إبلاغهم بأن المشروع لن يكون قادرًا على بناء صفوف أو مدارس جديدة أو توفير أثاث. وتم تحفيز الأطفال أخيرًا لمواصلة تعليمهم والتفاؤل لتوضيح أن التعليم هو مستقبلهم ونأمل أن يكون لهم مستقبل أفضل قريبًا.

3 إشراك أصحاب المصلحة خلال تنفيذ الأنشطة

وفي هذه الخطة المحدثة لإشراك أصحاب المصلحة، وأثناء تنسيق وإجراء المشاورات والتنفيذ لأنشطة مشروع استعادة التعليم والتعلم، أجرت المنظمات الثلاث المنفذة مشاورات شاملة مع مختلف أصحاب المصلحة في مختلف المجالات، وقد انعكس ذلك بالتفصيل في الأقسام الفرعية أدناه. كما سيتم إجراء المزيد من المشاورات المنتظمة خلال فترة تنفيذ المشروع.

• بدأت الجولة الأولى من المشاورات حول مشروع استعادة التعليم والتعلم REAL في نوفمبر 2020. في هذه الجولة المبكرة، قدم صندوق الأمم المتحدة للطفولة (اليونيسف) وبرنامج الأغذية العالمي ومنظمة رعاية الأطفال الدولية المشروع إلى سلطات التعليم في صنعاء. تضمنت هذه اللوحة العامة معلومات حول تمويل ومدة المشروع، وحزمة التدخلات تحت كل مكون، والمناطق المحتملة للاستهداف، والمستفيدين وأنشطة بناء القدرات المقترحة لمسؤولي وزارة التربية والتعليم وإدارة المدرسة. حضر الاجتماع مدير وحدة إدارة المشروع - وزارة التربية والتعليم في صنعاء (عامر ماجد) وممثلون عن منظمة رعاية الأطفال الدولية وصندوق الأمم المتحدة للطفولة (اليونيسف) وبرنامج الأغذية العالمي.

• جرت المناقشة حول توسيع نطاق استهداف المشروع في 17 مارس 2021. اتفقت وزارة التربية والتعليم وشركاء مشروع استعادة التعليم والتعلم REAL على أنه نظرًا لقيود الميزانية، قد لا يكون توسيع المدارس المستهدفة إلى أكثر من 1127 مدرسة أمرًا ممكنًا. ركزت المناقشات على المناطق المستهدفة للمشروع. حضر الاجتماع الذي عُقد في وحدة إدارة المشروع في صنعاء، رئيس المكتب الفني ووزارة التربية والتعليم ونائب وزير التربية والتعليم وكبار المسؤولين الآخرين الذين يقودون برنامج التغذية المدرسية والطفولة المبكرة والإحصاء والتخطيط في وزارة التربية والتعليم، بما في ذلك ممثلون عن منظمة رعاية الأطفال الدولية وصندوق الأمم المتحدة للطفولة (اليونيسف) وبرنامج الأغذية العالمي.

• تم عقد جولة أخرى من الاجتماعات يومي 12 و 23 أبريل لاختتام المناقشات حول المحافظات والمديريات المستهدفة. تم اقتراح سبع محافظات مستهدفة للتدخلات، وتم اختيارها بناءً على مؤشر استهداف المشروع (PTI)، وهي: أبين، تعز، إب، الحديدة، مأرب، صعدة وحضرموت. تم الاتفاق على أنه في حال واجه المشروع صعوبة في الوصول إلى أي من المديريات المستهدفة في هذه المحافظات، سيتم اختيار المديريات الأخرى ضمن نفس المحافظات المستهدفة. أبلغ البنك الدولي الشركاء المنفذين أن المناقشات حول استهداف

مشروع إستعادة التعليم والتعلم REAL ستختتم من خلال اللجنة الفنية التي تتألف من البنك الدولي واليونيسكو (بصفتها وكالة منسقة) ووزارات التربية والتعليم في عدن وممثلي التعليم الفني من وزارة التعليم في صنعاء.

3.1 التحديث الأول للمشاورات لصندوق الأمم المتحدة للطفولة (اليونيسف)

في 18 مايو 2022 قام فريق اليونيسف بعقد اجتماع شراكة مع فريق مشروع الأشغال العامة. ناقش الاجتماع جوانب مختلفة مثل تحديث وثيقة المشروع (PD) نموذج الميزانية المنقحة ؛ التوقيع على اتفاقية الشراكة والتعاون (PCA) ؛ قائمة المدارس والقضايا البيئية والاجتماعية (ES) ولضمان إدراج قضايا الحماية من الاستغلال الجنسي والانتهاك تم الاتفاق أيضًا على تحديد موعد اجتماع مع فريق البنك الدولي و اليونيسف وبرنامج الأشغال العامة للمناقشة والمواءمة بشكل أكبر.

الحضور من اليونيسف	الحضور من مشروع الأشغال العامة
نائب الممثل	مدير المشروع
اختصاصي تعليم / مدير مشروع استعادة التعليم والتعلم.	مدير المشتريات
اختصاصي المياه والصرف الصحي	مدير التخطيط
اختصاصية تعليم	المدير المالي
اختصاصي برامج / الحماية البيئية والاجتماعية	الاخصائي البيئي والاجتماعي
ضابط برامج / الحماية البيئية	

تم تنظيم اجتماع آخر في 6 يونيو 2022 مع فريق مشروع الأشغال العامة لمناقشة ميزانية وثيقة المشروع ومزيد من التفاصيل حول قضايا الحماية البيئية والاجتماعية.

الحضور من اليونيسف	الحضور من مشروع الأشغال العامة
اختصاصي تعليم / مدير مشروع استعادة التعليم والتعلم.	مدير المشتريات
اختصاصي المياه والصرف الصحي	مدير التخطيط
اختصاصية تعليم	المدير المالي
اختصاصي برامج / الحماية البيئية والاجتماعية	الاخصائي البيئي والاجتماعي
ضابط برامج / الحماية البيئية	

تم تنظيم عدة اجتماعات بين فرق الحماية في مشروع الأشغال العامة و اليونيسف التي بدأت في 9 يونيو 2022. تمت مناقشة أدوات الحماية البيئية والاجتماعية الخاصة بمشروع استعادة التعليم والتعلم (REAL ES) بشكل شامل ، وأكد مشروع الأشغال العامة على فهمهم لأهداف الإطار البيئي والاجتماعي (ESF). ومع ذلك ، فقد أعربوا أيضًا عن مخاوفهم بشأن تعقيد متطلبات رفع مستوى الوعي بالعنف القائم على النوع الاجتماعي / الحماية من الاستغلال والاعتداء الجنسيين المنصوص عليها في خطة عمل الوقاية والاستجابة للاستغلال الجنسي والاعتداء الجنسي. يخطط مشروع الأشغال العامة للحصول على الموارد الكافية لتنفيذ خطة عمل العنف القائم على النوع الاجتماعي / الحماية من الاستغلال والانتهاك الجنسيين (على سبيل المثال عن طريق تعيين مسؤول عن النوع الاجتماعي بدوام كامل لديه خبرة في الحماية من الاستغلال والانتهاك الجنسيين). في أغسطس ، أجرى أخصائي النوع الاجتماعي والحماية من الاستغلال والاعتداء الجنسي في اليونيسف تدريبًا لموظفي ومستشاري مشروع الأشغال العامة ، لمساعدتهم على فهم متطلبات خطة العمل الخاصة بالعنف القائم على النوع الاجتماعي بشكل جيد وتنفيذها خلال فترة الشراكة مع اليونيسف. علاوة على ذلك ، لمساعدتهم على إعداد سياسات العنف المبني على النوع الاجتماعي الخاصة بهم.

وفي نفس الاجتماعات تمت مناقشة نماذج واستمارات الحماية (الضمانات) المستخدمة حاليًا من قبل مشروع الأشغال العامة أثناء تنفيذ الأنشطة. قامت اليونيسف بمراجعة الوثائق وعمل تعليقات وإضافات لتتواءم مع وثائق / أدوات الحماية البيئية والاجتماعية الخاصة بمشروع استعادة التعليم والتعلم ومشاركتها مع فريق الحماية في مشروع الأشغال العامة في 23 يونيو 2022. تم تنظيم اجتماع آخر في 4 يوليو وتم مشاركة النماذج النهائية للمشاورات العامة مع فريق اليونيسف في 07 يوليو 2022.

تم تنظيم اجتماع تنسيقي بين اليونيسف وبرنامج الأشغال العامة ووزارة التربية ووحدة إدارة المشاريع بوزارة التربية والتعليم (EPMU) في 21 يونيو 2022 لمناقشة مشروع استعادة التعليم والتعلم - الإعداد لتأهيل وترميم المدارس. وتم تشكيل لجنة فنية مشتركة من وحدة إدارة المشاريع بوزارة التربية والتعليم EPMU واليونيسف

الإجراءات الرئيسية المتفق عليها هي كما يلي:

#	موضوع القرار	المسئولية	الموعد	حالة التنفيذ
1.	اعتبار وحدة إدارة مشاريع التعليم نقطة اتصال وتواصل بين الوزارة واليونيسف ومشروع الأشغال العامة لتسهيل عمليات الاتصال والتواصل والتنسيق فيما بينهم لترميم المدارس المستهدفة ضمن مشروع استعادة التعليم والتعلم.	الوحدة	خلال عمليات الترميم	تم
2.	تشكيل لجنة فنية من الشركاء الثلاثة والوحدة، وعلى كل جهة تحديد من يمثلها في هذه اللجنة وإرسال الأسماء للوحدة.	الوزارة واليونيسف والمشروع والوحدة	الخميس 23 يونيو	تم
3.	تقوم الوحدة بإعداد مسودة لمهام ومسئوليات الفريق الفني ومشاركتها مع جميع الشركاء لملاحظاتهم/ إضافاتهم	الوحدة	الأحد يونيو 26	تم
4.	تقوم الوحدة بإعداد مسودة لأدوار ومسئوليات جميع الشركاء في عمليات الترميم ومشاركتها مع الشركاء لملاحظاتهم/إضافاتهم	الوحدة	الأحد يونيو 26	تم
5.	تقوم الوحدة بمتابعة التوقيع على محضر الاتفاق على أدوار ومسئوليات جميع الشركاء في عمليات الترميم	الوزارة واليونيسف والمشروع والوحدة	بعد استيعاب ملاحظات الشركاء	تم
6.	تقوم الوزارة بموافقة مشروع الأشغال العامة بأسماء مهندسي الوزارة العاملين في المحافظات المستهدفة ليتم اختيارهم ضمن الفريق الهندسي للمشروع، على أن تنطبق عليهم شروط ومعايير الاختيار الخاصة بالمشروع	الوزارة	تمت موافاة الاسماء	تم

قائمة المشاركين في الجدول أدناه

من اليونيسف	
1	اختصاصي تعليم / مدير مشروع استعادة التعليم والتعلم.
2	مختص تعليم
3	اختصاصي المياه والصرف الصحي
من مشروع الأشغال العامة	
4	مدير المشروع
5	مدير المشتريات
6	مدير التخطيط
من وزارة التربية والتعليم	
7	رئيس المكتب الفني
8	وكيل الوزارة
9	مدير عام المستلزمات
10	نائب مدير عام تصميم وتنفيذ المباني

11	رئيس وحدة التنسيق والمتابعة
	من وحدة إدارة مشاريع التعليم
12	مدير الوحدة
13	أخصائي متابعة وتقييم بالوحدة

أجرى مشروع الأشغال العامة تقييماً أولياً تجريبياً للاحتياجات لست (6) مدارس مختارة في محافظتي تعز وإب لتقييم وضع ست مدارس عشوائية مختارة للحصول على فهم أكبر لنطاق العمل والتكلفة الأولية لإعادة التأهيل. خلص تقييم الاحتياجات بالنتائج التالية:

- التكلفة الإجمالية للمدارس أعلى من الميزانية المخصصة أثناء تصميم المشروع لكل مدرسة مستهدفة ، وهناك احتياجات كبيرة لأعمال إعادة التأهيل أدت إلى هذه الزيادة في الميزانية.
- كان من الصعب تنفيذ الأنشطة في المدارس الست حيث يتعين على اليونيسف تنفيذ الأنشطة ضمن الميزانية المخصصة وعدم تجاوزها (توصية فريق البنك الدولي)

كما عقد اجتماع في 29 يونيو 2022 مع اليونيسف وبرنامج الأشغال العامة والبنك الدولي لمناقشة وتقديم النتائج الرئيسية للمدارس الست التجريبية.

تم الاتفاق على أن التنسيق والتعاون مع مشروع الأشغال العامة سيتم تنظيمه بشكل وثيق للتأكد من أن تخطيط وتنفيذ أعمال إعادة التأهيل المدرسي يتبع الأولويات التي حددها التقييم الذي أجرته بروديجي في وقت سابق من هذا العام.

أجرت اليونيسف نقاشاً مع وزارة التربية والتعليم في 30 يونيو 2022 ، حيث تم إشراكهم للتشاور والتوافق حول هذه المسألة ، والمضي قدماً.

باختصار ، وافقت وزارة التربية والتعليم أيضاً على فكرة البدء فوراً بـ 20 مدرسة في تعز وإب. وسيأتي برنامج الأشغال العامة مع جداول الكميات وخطة العمل / الجدول الزمني. سيحدد المهندسون الأولويات بالاشتراك مع مدير المدرسة / الفريق أثناء زيارة التقييم. سيتم مشاركة خطة العمل / الجدول الزمني وجداول الكميات بمجرد الانتهاء.

الحضور من اليونيسف	الحضور من الوزارة
نائب الممثل	رئيس المكتب الفني
رئيس قسم التعليم	مدير الوحدة
اخصائية تعليم	
ضابط برامج / الحماية البيئية	

تم تنظيم اجتماع آخر في عدن في 6 يوليو 2022 في مكتب وحدة إدارة المشاريع في عدن ، حيث ناقش الاجتماع أنشطة مكونات المشروع والتحديات واقترح بعض نقاط العمل التي سيوافق عليها فريق المشروع.

الحضور: ضابطة التعليم - اليونيسف ، رئيس وحدة إدارة المشاريع في عدن ، رئيس قسم المتابعة والتقييم في وحدة إدارة المشاريع في عدن ، القائمة بأعمال المكتب الفني في وزارة التربية والتعليم في عدن.

وقد تم تنظيم اجتماع فني مع اليونيسف ووزارة التربية والتعليم و وحدة إدارة المشاريع في صنعاء يوم الاثنين. 01 أغسطس 2022 لمناقشة جدول الأعمال التالي:

1. إعادة تأهيل المدارس بما في ذلك أعمال مشروع الأشغال العامة (النشاط رقم 3.3.3.2)
 2. حوافز المعلمين (النشاط: 3.3.1.1).
 3. طلب الوزارة لبرنامج بناء القدرات للعاملين بمواضيع مختلفة (الجوانب الإدارية ، اعداد تقارير.....)
 4. ما يستجد من أعمال.
- تحديث حملة العودة للتعليم
 - القرار الخاص بتسجيل الأطفال.
 - تعميم الوزارة بما يخص دليل تنظيم الموارد المالية بحسب اللائحة التنظيمية لمجالس الآباء والامهات
 - برنامج المياه في المدارس لـ 80 مدرسة (النشاط رقم: 3.3.3.3)

الإجراءات الرئيسية المتفق عليها هي كما يلي:

#	النقاط المتفق عليها	المسؤول	زمن التنفيذ	حالة التنفيذ
1.	ترميم المدارس الممولة من مشروع استعادة التعليم والتعليم			
1.1	يقوم مشروع الاشغال العامة باستكمال أعمال التقييم الجاري تنفيذها ومشاركة نتائج التقييم مع الوزارة للاطلاع وعمل الملاحظات ان	اليونيسف	بأقرب وقت ممكن	قيد التنفيذ
1.1	يجتمع الفريق الفني من الوزارة واليونيسف ومشروع الاشغال العامة لمناقشة وإقرار أدوار ومسئوليات شركاء التنفيذ وآلية التنفيذ (وامكانية مشاركة مهندسي الوزارة في تحديد الاحتياجات للمدارس المتبقية)	الوحدة	الأربعاء 3 أغسطس	تم
2.	حوافز المعلمين الممولة من مشروع استعادة التعليم والتعليم			
1.2	تتابع الوزارة واليونيسف مناقشة المشروع مع الفريق الفني للانتهاء من كافة الترتيبات	الوزارة واليونيسف والوحدة		قيد التنفيذ
3.	بناء القدرات لموظفي وزارة التربية والتعليم			
1.3	تقوم الوزارة بإعداد تصور فني للمشروع يشمل المجالات والمواضيع التدريبية والفئات المستهدفة من قطاعات الوزارة، ومراحل التدريب والفترة الزمنية للتدريب والتكاليف المالية ومشاركة ذلك مع اليونيسف يوم الأربعاء القادم في 10 أغسطس لدراسته من قبل اليونيسف وبحث امكانية التنفيذ في حال توفر التمويل والامكانيات.	الوزارة	يوم الأربعاء 10 أغسطس	تم
4.	ما يستجد من أعمال			
4.1	الترتيب لتنفيذ زيارة مشتركة للوزارة واليونيسف للمدارس مع تدشين العام الدراسي الجديد 2022-2023 ويفضل زيارة مدرسة/مدارس أثناء توزيع مستلزمات مدرسية يتم توفيرها بدعم من المنظمة.	الوزارة واليونيسف والوحدة	خلال الأسبوع القادم	تم تأجيله
4.2	تعميم الوزارة بما يخص قرار تسجيل الطلاب: أكدت الوزارة بأن هذا التعميم ليس الزامي وانه طوعي والهدف منه تأمين موارد لدفع رواتب المعلمين ويوجد خطأ في التعميم حيث ان البند الرابع يتعاكس مع البند الاول ويلغي طوعيته ستقوم الوزارة بتوضيح النقطة الخاصة بأن هذه المساهمة طوعية في ذا التعميم وعدم الزاميته للجميع			تم
4.3	تقوم الوزارة واليونيسف بعقد اجتماع مستقل يوم الثلاثاء في 2 اغسطس الساعة 10 في الوزارة لمناقشة بعض النقاط المتعلقة بأعمال البناء والترميم	الوحدة	يوم غداً الصباح الساعة 10	في الوزارة تم

قائمة المشاركين في الجدول أدناه

من اليونيسف	
1	رئيس قسم التعليم
2	مدير التعليم
3	مدير التعليم (عبر النت)
4	مدير مشروع استعادة التعليم والتعلم

5	أخصائي تعليم
6	أخصائي تعليم
7	أخصائي تعليم
8	اختصاصي المياه والصرف الصحي
من وزارة التربية والتعليم	
9	رئيس المكتب الفني
10	وكيل قطاع المشاريع والتجهيزات
11	مدير عام تصميم وتنفيذ المباني
12	رئيس وحدة التنسيق والمتابعة
13	منسق التعليم في الطوارئ
14	مختصة في المكتب الفني
من وحدة إدارة مشاريع التعليم	
15	أخصائي متابعة وتقييم بالوحدة

تم تنظيم لقاء بين مشروع الأشغال العامة واليونيسف يوم الاثنين 1 أغسطس 2022 . هدف إلى مناقشة التقدم المحرز في إعادة تأهيل المدارس وقضايا أخرى على النحو التالي:

- أكد مشروع الأشغال العامة أن 18 مدرسة من أصل 37 مدرسة لديها وثائق التقييم الخاصة بها وأن جداول الكميات جاهزة ، ومشروع الأشغال العامة سيشارك هذه الوثائق الخاصة بـ 18 مدرسة في أقرب وقت حتى يبدأ فريق الحماية البيئية والاجتماعية في مراجعتهم بينما سيتم مشاركة جداول الكميات الكاملة لـ 37 مدرسة بحلول يوم الاثنين المقبل ، 08 أغسطس .
- مشروع الأشغال العامة سيقوم بإرسال جداول الكميات المنقحة مع الأنشطة ذات الأولوية للمدارس الستة بشكل عاجل. تم
- سيقوم مشروع الأشغال العامة واليونيسف بتأكيد الموعد المناسب لاجتماع اللجنة الفنية لمشروع إعادة تأهيل المدارس مع وزارة التربية والتعليم. تم
- تقوم اليونيسف بالتحقق أكثر من صرف الدفعة الأولى لمشروع الأشغال العامة لأنها لم تتسلمها بعد. تمت مشاركة الإخطار الكتابي من البنك مع مشروع الأشغال العامة.
- مراجعة الجدول الزمني لـ 175 مدرسة من قبل مشروع الأشغال العامة ومشاركتها مع اليونيسف. تم
- آلية إعداد التقارير التي سيتبعها مشروع الأشغال العامة هي تحديث شهري وتقرير ربع سنوي شامل ، تشارك اليونيسف النماذج.
- ستقوم اليونيسف بتزويد فريق المالية في مشروع الأشغال العامة بتدريب على النهج الموحد للتحويلات النقدية **HACT** ، وستعود اليونيسف إلى مشروع الأشغال العامة في الوقت / التواريخ المقترحة.
- سيبقي مشروع الأشغال العامة اليونيسف على اطلاع دائم بعملية تقديم العطاءات وبعض عينات العطاءات التي ستراجعها اليونيسف.
- سيعقد اجتماع مناقشة حول النوع الاجتماعي والحماية من الاستغلال والاعتداء الجنسي مع مشروع الأشغال العامة ، وستعود اليونيسف إلى مشروع الأشغال العامة في الوقت / التواريخ المقترحة.
- سيتم مشاركة قائمة المدارس التي تحتوي على الألواح الشمسية والتي تحتاج إلى إعادة التأهيل مع مشروع الأشغال العامة بواسطة اليونيسف . تم
- يقوم مشروع الأشغال العامة بإعداد خطة فنية ومالية ومشاركتها مع اليونيسف في غضون أسبوعين لتقييم احتياجات الألواح الشمسية في المدارس.

المشاورات على مستوى المحافظة / المديرية:

خلال شهري يوليو وأغسطس ، تم عقد العديد من الاجتماعات التشاورية في المناطق المستهدفة للتنفيذ على مستوى المشروع الفرعي. تم إجراؤها مع أصحاب المصلحة بما في ذلك المجتمعات المحلية في محافظتي إب وتعز ، وعقدت هذه المشاورات لمناقشة التدخلات المخطط لها التي سيتم تنفيذها في حوالي 37 مدرسة في مدن وقرى مختلفة. تم إجراء المشاورات من قبل اثنين من الاستشاريين الاجتماعيين (من الإناث والذكور) وفريق مشروع الأشغال العامة الفني إلى جانب إعداد جداول الكميات لكل مشروع فرعي. تم تكليف الفرق بإجراء الدراسة الاجتماعية والاقتصادية الأولية والفنية:

- لفحص الأهلية وتحديد الاحتياجات / الأولويات من خلال نهج مجتمعي وتشاركي.
- عقد جلسات توعية حول الصحة والسلامة المهنية ، وآلية معالجة المظالم ، وقضايا النوع الاجتماعي حول مشاركة المرأة ،
- انتخاب وتكليف لجنة المشروع من قبل المجتمعات المحلية لتسهيل تنفيذ المشاريع الفرعية.
- شرح أنشطة المشروع وتأثيرها
- إجراء الدراسة الفنية

عقدت المشاورات مع المستفيدين والمجتمعات المحلية على مستوى المدارس بما في ذلك إدارة المدارس ، والأمهات ، ومجالس الآباء باستخدام أدوات التقييم السريع التشاركي (PRA). حددت الفرق الاحتياجات حسب الأولوية بمشاركة المجتمع في الاجتماعات العامة التي عقدت إما في أحد الفصول الدراسية بالمدرسة أو في ساحات المدارس. اختلفت نتائج تحديد الأولويات من مدرسة إلى أخرى. شارك 690 من الذكور و 583 من الإناث من 37 مدرسة في اجتماعات التشاور هذه ، انظر الملحق 1. كما تمت مناقشة القضايا البيئية والاجتماعية مع الذين تم التشاور معهم. تم وصف مكونات المشروع والآثار البيئية والاجتماعية المتوقعة أثناء إعادة التأهيل للمستفيدين.

وقد وعدت المجتمعات / المستفيدين الذين تمت استشارتهم وخاصة مدراء المدارس ومجالس الآباء والأمهات بتقديم الدعم اللازم لتسهيل تنفيذ المشاريع الفرعية بشكل سلس للأنشطة في المدارس. بما في ذلك حل أي مشاكل قد تثار أثناء التنفيذ. ومع ذلك ، أظهر معظم من تم التشاور معهم عدم رضاهم عن التمويل المنخفض غير المقبول الذي لا يلبى احتياجات المدارس لإعادة التأهيل. حيث أن معظم المدارس المستهدفة تحتاج إلى إعادة تأهيل كبيرة ، كما أن إعادة التأهيل البسيطة المخطط لها ليست كافية. هم على استعداد للحصول على المزيد من الأموال لتغطية احتياجات كل مدرسة. لتجنب التأثير على تعليم الفتيات وتسرب الفتيات من المدارس بسبب الازدحام في الفصول الدراسية وغياب الفصول الثانوية في المدارس ، فإنهم يحتاجون أيضًا إلى إمكانيات لبناء مدارس جديدة للفتيات في المناطق الريفية في تعز.

طلبوا أيضًا تنفيذ المشروع الفرعي قريبًا جدًا وعدم تأخيره، وإدارة وتخطيط توقيت التنفيذ بالتنسيق مع إدارة المدارس وتسريع العمل لتقليل فترة التنفيذ الزمنية في كل مدرسة.

كما طلب المجتمع اعطاء فرصة لإشراك العمال من المجتمعات المحلية أثناء تنفيذ النشاط.

تم تعبئة وتوثيق استمارة المسح الأساسي لبرنامج الأشغال العامة PWP وأستمارات أخرى مثل تدابير الوقاية من Covid-19 ، وتدابير الوقاية من الكوليرا ، واستمارات تقييم البيئة والمخاطر ، وتوثيقها باللغة العربية.

3.2 التحديث الأول للمشاورات لبرنامج الأغذية العالمي

استشار برنامج الأغذية العالمي مجموعات أصحاب المصلحة الرئيسية ذات الصلة بالمشروع بشكل مستمر منذ أوائل عام 2020. وقد عززت هذه المشاورات من فهم البرنامج واستعداده لاحتياجات المستفيدين ، ومتطلبات برامج التغذية المدرسية ، وأي تحديات تشغيلية أخرى.

تشار البرنامج مع أصحاب المصلحة فيما يتعلق ببرنامج التغذية المدرسية ، على النحو التالي:

- **خلفية عامة:** يظطلع برنامج الأغذية العالمي ببرنامج سنوي على مستوى البلد من جلسات التشاور / التوجيه مع أصحاب المصلحة في جميع المدارس التي يستهدفها برنامج الأغذية العالمي ببرامج التغذية المدرسية.
- **المواعيد التي تم إجراؤها:** يعقد برنامج الأغذية العالمي هذه الجلسات على أساس سنوي. وقد عُقدت هذه الجلسات مؤخراً في الفترة ما بين نوفمبر 2021 ومايو 2022 ، ومن المقرر عقد الجولة التالية في الربع الثاني - الربع الثالث من عام 2023.
- **استشارة أصحاب المصلحة:** خلال المجموعة الأخيرة من المشاورات ، استشار برنامج الأغذية العالمي السلطات المحلية وموظفي وزارة التربية والتعليم (بما في ذلك موظفي المدارس مثل مديري المدارس وأمناء المخازن) الذين يتحملون مسؤوليات المدارس التي تم استهدافها من قبل برنامج الأغذية العالمي ؛ والمجتمعات المحلية ممثلة بمجموعات لجان الآباء والامهات. تمت استشارة أكثر من 3000 فرد ، من خلال ما يقرب من 100 جلسة في جميع المدارس المستهدفة في جميع المناطق الـ 14 المستهدفة في مشروع إستعادة التعليم والتعلم.
- **القضايا التي تم مناقشتها:** يستخدم برنامج الأغذية العالمي هذه الجلسات لإعلام وتدريب أصحاب المصلحة الرئيسيين في مجال التغذية المدرسية على طبيعة برامج التغذية المدرسية في اليمن ومبادئها التشغيلية ، والتماس ردود الفعل على نهج برنامج الأغذية العالمي. تمكّن هذه التغذية الراجعة برنامج الأغذية العالمي ووزارة التربية والتعليم من إجراء تعديلات على أنشطة وخدمات التغذية المدرسية طوال دورة المشروع لضمان تكييفها مع احتياجات المدرسة المحلية. كما تساعد برنامج الأغذية العالمي بتكليف نهجه مع جلسات التشاور نفسها، لتحسين مشاركة أصحاب المصلحة، وبالتالي من المرجح أن تزيد مشاركة المجتمع في الدورات المستقبلية.

كما أجرى برنامج الأغذية العالمي مشاورات مع أصحاب المصلحة فيما يتعلق بمشروع المطبخ الصحي، على النحو التالي:

- **خلفية عامة:** بالاشتراك مع مسؤولي وزارة التربية والتعليم ، أشرك برنامج الأغذية العالمي العديد من مجموعات أصحاب المصلحة الرئيسيين في عدن قبل تدشين مشروع المطبخ الصحي، من خلال برنامج من جلسات التشاور المتعمقة التي سعى فيها برنامج الأغذية العالمي للحصول على تغذية راجعة وآراء أصحاب المصلحة بشأن المشروع و التنفيذ المستمر للمشروع وانشطة المقترحة ، والخطط لتوسيع نطاق البرنامج (أي اختيار مدارس إضافية لاستهدافها بمساعدة).
- **المواعيد التي تم إجراؤها:** عُقدت أولى هذه المشاورات في بداية المشروع في يونيو 2019. وبين ذلك الحين وأبريل 2022 ، استمرت المشاورات مع أولياء الأمور والطلاب على أساس مخصص منتظم، كجزء لا يتجزأ من مراقبة برنامج الأغذية العالمي للمشروع. تم إجراء هذه الجلسات المخصصة في شكل مجموعة بؤرية مركزة واجتماعات شهرية جمعت بين وزارة التربية والتعليم والمدارس والشريك المتعاون وبرنامج الأغذية العالمي.
- **الموقع:** استهدفت الاستشارات عشر مدارس في منطقة عدن:
- مدرسة عبده فاضل

- مدرسة الشوكاني
 - مدرسة عمر بن الخطاب
 - مدرسة أحمد بن حنبل
 - مدرسة العماد
 - مدرسة يوسف هندي
 - مدرسة عدن النموذجية
 - مدرسة الغافقي
 - مدرسة البساتين
 - مدرسة الوحدة
- **استشارة أصحاب المصلحة:** وبالتعاون مع مسؤولي وزارة التربية والتعليم، أشرك برنامج الأغذية العالمي أولياء الأمور والطلاب وإدارات المدارس العشر في عدن.
 - **قضايا المشاورات:** كفلت المشاورات المشاركة الكاملة للمجتمعات المستهدفة في مشروع المطابخ الصحية، بدءًا من مرحلة تصميم المشروع. قدم برنامج الأغذية العالمي المشروع إلى أصحاب المصلحة ثم طلب ملاحظاتهم وآراءهم. ساهمت مدخلات أصحاب المصلحة وتفضيلات النظام الغذائي في تصميم قائمة الوجبات الطازجة التي سيتم تقديمها خلال المشروع (يتم تحضيرها يوميًا في مطبخ برنامج الأغذية العالمي في عدن وتسليمها إلى الفصول الدراسية خلال فترات الراحة الصباحية للمدارس). استمر هذا النهج حيث سعى برنامج الأغذية العالمي إلى توسيع برنامج المطبخ الصحي: من خلال التشاور مع وزارة التربية والتعليم طوال العام الدراسي 2021/22، قام برنامج الأغذية العالمي بزيادة عدد الطلاب المستهدفين إلى 3 مدارس جديدة - 10 في المجموع - و 5000 طالب إضافي - الآن 15000 في المجموع.
 - **أخيرًا، عقد برنامج الأغذية العالمي مشاورات بشأن إطار المشروع مع السلطات الشمالية فيما يتعلق ببرامج التغذية المدرسية والمطبخ الصحي، على النحو التالي؛**
 - **خلفية عامة:** التقى برنامج الأغذية العالمي واليونيسف ومنظمة رعاية الأطفال الدولية مع وزارة التربية والتعليم في صنعاء لمناقشة مكونات مشروع إستعادة التعليم والتعلم واستهداف المدارس.
 - **المواعيد التي تم إجراؤها:** عُقدت أحدث مجموعة من المشاورات خلال الأشهر من نوفمبر إلى مايو 2022.
 - **استشارة أصحاب المصلحة:** تضمنت المشاورات مسئولو وزارة التربية والتعليم، وكبار موظفي الخدمة المدنية، وأخصائيي التخطيط والإحصاء، وممثلي طباعة الكتب المدرسية، ومشروع التغذية المدرسية والإغاثة الإنسانية (SFHRP) - هيئة التغذية المدرسية الرسمية التابعة للسلطات في شمال اليمن.
 - **قضايا المشاورات:** قدم مسؤولو وزارة التربية ملاحظات حول هيكل المشروع المقترح من قبل الشركاء المنفذين. على وجه الخصوص، قدموا ملاحظات حول مؤشر استهداف المشروع (PTI) واقترحوا توسيعه ليشمل معايير أخرى مثل سجلات التحصيل التعليمي للمديريات وعدم دفع رواتب المعلمين المحليين. وأعرب المسؤولون عن سعادتهم بتمويل البنك الدولي برامج في شمال اليمن. ومع ذلك، فقد اشتكوا من عدم مشاركتهم في المشروع منذ بدايته وخلال التصميم الأولي للمشروع.

3.3 التحديث الأول للمشاورات لمنظمة رعاية الأطفال الدولية

واصلت منظمة رعاية الأطفال الدولية (SCI) إشراك أصحاب المصلحة والتشاور مع فئات مختلفة من الأطراف المتأثرة بأنشطة مشروع استعادة التعليم والتعلم REAL على مستوى المركز والمحافظات والمديرية والمدارس.

3.3.1 إشراك أصحاب المصلحة والتشاور مع السلطات المحلية

أجرت منظمة رعاية الأطفال الدولية في 2021 مشاركة أصحاب المصلحة وعملية التشاور مع وزارة التربية والتعليم (MOE) والقطاعات المعنية حول أنشطة مشروع استعادة التعليم والتعلم REAL بشكل عام وأنشطة مشروع منظمة رعاية الأطفال الدولية بشكل خاص في صنعاء وعدن. وتمت المشاركة والتشاور أيضًا على مستوى المحافظات والمديريات مع مكتب التربية والتعليم في المحافظة ومكتب التربية والتعليم في المديرية والمجلس الأعلى لإدارة وتنسيق الشؤون الإنسانية والتعاون الدولي SCMCHA في الحديدة وصعدة، ومكتب التربية والتعليم في المحافظة ومكتب التربية والتعليم في المديرية ووزارة التخطيط والتعاون الدولي MOPIC في عدن وأبين.

خلال عملية التشاور مع أصحاب المصلحة SE، شاركت منظمة رعاية الأطفال الدولية المعلومات حول مكونات مشروع استعادة التعليم والتعلم التابع للبنك الدولي، وسلطت الضوء على المكونات التي ستنفذها منظمة رعاية الأطفال الدولية بشكل خاص، وتمحور النقاش حول مواقع وأنشطة المشروع، والتحديات المحتملة، والتنسيق، والتعاون المطلوب طوال عمر فترة المشروع، وسلط فريق منظمة رعاية الأطفال الدولية الضوء على المتطلبات البيئية والاجتماعية، بما في ذلك مشاركة أصحاب المصلحة على مستوى المدارس والمجتمع والمعلومات المتعلقة بآليات الشكاوي والملاحظات وقنواتها وأدواتها، من ناحية أخرى، قامت منظمة رعاية الأطفال الدولية (SCI) بتسجيل وتدوين مخاوف جميع المشاركين وردود الفعل والاقتراحات التي يجب أخذها في الاعتبار وإجراء أي تعديلات و / أو تغييرات ضرورية على أنشطة المشروع قبل بدء التنفيذ كما يلي:

- إبداء آرائهم بشأن عملية تطوير المواد الدراسية وتوزيعها مع مراعاة الجدول الزمني.
- التأكيد على أهمية التنسيق مع القطاعات ذات الصلة بأنشطة المشروع.
- إثارة بعض القضايا المتعلقة بالاستهداف والتغطية لسبب عدم شمول جميع المديريات في بعض المحافظات.
- إبداء الرأي بطريقة تنفيذ بعض الأنشطة وخاصة أنشطة التدريب والتقييم.
- التأكيد على أهمية الاستفادة من المواد والأدوات التدريبية التي يحتاج بعضها للتحديث.
- إثارة بعض القضايا المتعلقة بالدليل التشغيلي للمشروع (POM)، على سبيل المثال، أدوارهم في المشروع.
- التأكيد على وجود لجنة واحدة تمثل المناطق التي تسيطر عليها الحكومة الشرعية المعترف بها دوليًا IRG وحكومة الامر الواقع لتسهيل التنفيذ.
- إبراز الإجراءات المطلوبة لأي زيارات ميدانية، والتنسيق المطلوب قبل أي نشاط.
- العدد الدقيق للمدارس في المواقع المستهدفة والذي قد يكون أكثر أو أقل مما هو مقدر.

بشكل عام، أعرب المشاركون عن اهتمامهم الكبير بالتدخل ووعدوا بتسهيل تنفيذ المشروع، حيث بلغ العدد الإجمالي للمشاركين في المشاورات حوالي 126 شخصًا. ويوضح الجدول التالي تفاصيل حول مشاركة أصحاب المصلحة أعلاه على مستوى المركز والمحافظات مع السلطات المحلية.

التاريخ	عدد المشاركين			انواع اصحاب المصلحة
	الاجمالي	الاناث	الذكور	
24 يناير 2021	3	0	3	وزارة التخطيط والتعاون الدولي في عدن
02 مارس 2021	13	3	10	وزارة التربية والتعليم في صنعاء
27 يونيو 2021	32	8	24	وحدة إدارة البرامج التابعة لوزارة التربية والتعليم في صنعاء
01 ديسمبر 2021				قطاع التدريب بالوزارة
27 ديسمبر 2021				وحدة إدارة البرامج التابعة لوزارة التربية والتعليم في عدن
09 نوفمبر 2021	18	3	15	عدن (ثلاث مرات)
11 نوفمبر 2021				
24 يناير 2022				

06ديسمبر 2021	4	0	4	المجلس الأعلى لإدارة وتنسيق الشؤون الإنسانية والتعاون الدولي SCMCHA في الحديدة
20ديسمبر 2021	5	0	5	وزارة التربية والتعليم والمجلس الأعلى لإدارة وتنسيق الشؤون الإنسانية والتعاون الدولي SCMCHA في صعدة
26يناير 2022	5	1	4	وزارة التربية والتعليم، المكتب الفني عدن
فبراير 2022	8	0	8	مركز البحوث والتطوير التربوي بوزارة التربية والتعليم
13فبراير 2022	12	0	12	وحدة إدارة البرامج التابعة لوزارة التربية والتعليم في صنعاء
02مارس 2022	11	2	9	المكتب الفني لوزارة التربية والتعليم في عدن
08 مارس 2022	15	1	14	وحدة إدارة البرامج التابعة لوزارة التربية والتعليم في صنعاء
	126	18	108	إجمالي عدد المشاركين

3.3.2 اشراك أصحاب المصلحة والمشاورات في المدارس (مديرية خنفر، محافظة أبين):

فيما يتعلق بالمشاورات في المدارس وعلى مستوى المجتمع، بدأت منظمة رعاية الأطفال الدولية (SCI) أنشطة إشراك أصحاب المصلحة وعملية التشاور في مديرية خنفر، محافظة أبين، في يناير 2022. وناقشت منظمة رعاية الأطفال الدولية (SCI) مع مدير مكتب التربية والتعليم في المحافظة (GEO) ومكتب التربية والتعليم في المديرية (DEO) في أبين خطة تنفيذ عملية إشراك أصحاب المصلحة (SE) واستهداف بعض المدارس في مديرية خنفر. وبناءً على ذلك، حدد مكتب التربية والتعليم في المحافظة (GEO) ومكتب التربية والتعليم في المديرية (DEO) في محافظة أبين تاريخ ووقت الزيارة الميدانية لإجراء عملية إشراك أصحاب المصلحة في المدارس والمجتمع في مديرية خنفر، حيث أجرت منظمة رعاية الأطفال الدولية (SCI) بتاريخ 27 يناير 2022 عملية إشراك أصحاب المصلحة والمشاورات مع ممثلين ومسؤولي التربية والتعليم ومدراء المدارس ومعلمين وبعض من أفراد المجتمع في مدرسة هائل الثانوية التي تعتبر مدرسة محورية وواحدة من أكبر المدارس في مديرية خنفر، وقد بلغ العدد الإجمالي للأشخاص الذين تمت استشارتهم في ثانوية هائل 34 (12 امرأة و 22 رجلاً) (انظر قائمة المشاركين في الملحق). وشاركت منظمة رعاية الأطفال الدولية (SCI) المعلومات الخاصة بمكونات المشروع وأنشطته وأهدافه بالإضافة إلى حقوق وأدوار أصحاب المصلحة، ولا سيما مشاركتهم طوال دورة حياة المشروع. علاوة على ذلك، عملت منظمة رعاية الأطفال الدولية (SCI) على رفع وعي المشاركين حول متطلبات الحماية البيئية والاجتماعية بما في ذلك إعلامهم بأدوات وقنوات الشكاوى والملاحظات (GM/FRM) للمشروع وكيفية استخدامها، والمخاطر البيئية والاجتماعية المحتملة والآثار التي قد تنتج عن أنشطة المشروع، وتدابير التخفيف أيضاً، بعد ذلك، تشاور فريق منظمة رعاية الأطفال الدولية (SCI) مع مجموعات مختلفة من أصحاب المصلحة في المدرسة فيما يتعلق بمكونات وأنشطة المشروع للتعرف على مخاوفهم وملاحظاتهم.

تدرك منظمة رعاية الأطفال الدولية الدور الحاسم لإشراك أصحاب المصلحة في تعزيز المساواة بين الجنسين من أجل ضمان تمتع الأطفال والنساء والرجال والفتيات والفتيان بإمكانية متساوية لإبداء آرائهم ومخاوفهم. فالمساواة بين النوع الاجتماعي هي مبدأ غير قابل للتفاوض في تدخل منظمة رعاية الأطفال الدولية. ومن الأهمية بمكان تحقيق أهداف منظمة رعاية الأطفال الدولية، للوصول إلى الأطفال الأكثر حرماناً وتهميشاً وضمان مشاركة واستشارة عالية الجودة. ولذلك، ضمنّت منظمة رعاية الأطفال الدولية مبادئ المساواة من حيث النوع الاجتماعي خلال أنشطة مشاركة أصحاب المصلحة التي تم إجراؤها وتحديد الاحتياجات والمصالح والقدرات ونقاط الضعف الخاصة بالفتيات والنساء بما في ذلك مخاطر العنف القائم على النوع الاجتماعي (GBV).

اتخذت المشاورة شكل المناقشة المباشرة / وجهًا لوجه مع مدراء مكتب التربية والتعليم في المحافظة، ومكتب التربية والتعليم في المديرية، ونقاشات جماعية مركزة مع مدراء المدارس ومعلمي المدارس وأفراد المجتمع من أجل المشاركة الفعالة في المشاورات، وتعزيز قبول المشروع ومرونته.

نظرًا لأن الوباء العالمي كورونا لا يزال متفشياً، حاول فريق منظمة رعاية الأطفال الدولية تطبيق تدابير الوقاية من أثناء عملية إشراك أصحاب المصلحة بما في ذلك عقد الاجتماعات في مناطق جيدة التهوية مع مسافات آمنة بين المشاركين. بالإضافة إلى ذلك، رفع مستوى الوعي بشأن مخاطر فيروس كورونا وتدابير التخفيف المطلوبة، وتوزيع الكمامات، وتوعية المشاركين. لذلك، فإن النتائج الرئيسية والمخاوف والتعليقات التي تم أخذها كما يلي:

أولاً: الوضع الحالي للتعليم في المنطقة:

- الوضع التعليمي في مديرية خنفر ليس في وضع مثالي بسبب النقص الهائل في توفر الكتب المدرسية، ولا يتلقى المعلمون رواتبهم باستمرار، ومرافق المدارس، على وجه الخصوص، العمال في حالة غير جيدة وهذا يحتاج تحسينات؛ حيث لم يتم تطوير المواد التعليمية للمعلمين والطلاب لفترة طويلة ولم تكن كافية للتدريس الحديث.
- هناك فجوة في توافر المعلمين ولا سيما المعلمات في المناطق الريفية بسبب تعليق توظيف المعلمين الجدد منذ عام 2013.
- لا يوجد بناء قدرات مدراء المدارس والمعلمين في السنوات الماضية بسبب الوضع الذي تمر به البلاد.
- هناك زيادة في عدد الطلاب المقيدين بالمدارس مما يجعل المدارس والصفوف الحالية غير كافية. كما يدرس بعض الطلاب في بعض القرى في مناطق خارج المدارس أو يسافرون كل يوم من قريتهم للوصول إلى المدارس الموجودة في المناطق الأخرى.

ثانياً: الحاجة إلى تدخلات وأنشطة المشروع:

- أبرز المستفيدون أهمية أنشطة المشروع بما في ذلك طباعة المناهج التعليمية وتوزيعها، والتدريب وبناء قدرات المعلمين ومبادئ المدارس، والتعلم البديل.
- أعربوا عن الحاجة إلى حوافز المعلمين التي من شأنها أن تسهم في تحسين ظروفهم المعيشية وكذلك توزيع مواد الطلاب والتغذية المدرسية.
- أكدوا أن جميع المنظمات العاملة في إعادة تأهيل مرافق المدارس وعدم إعادة تأهيل المرافق الأخرى، مثل الفصول الدراسية.
- بشكل عام، أعربوا عن اهتمامهم بجميع أنشطة المشروع، مؤكدين أن الأنشطة المصممة تلي احتياجاتهم بالضبط، لا سيما في الوضع الحالي.

ثالثاً: ملاحظات خاصة على مكونات منظمة رعاية الأطفال الدولية:

- إجراء التدخلات التدريبية في الصيف.
- تم اقتراح إدراج مستوى التعليم الثانوي في الأنشطة التدريبية وعدم الاقتصار على المستوى الأساسي.
- تم تسليط الضوء على توفير المواد التدريبية لجميع المعلمين لتكون مرجعاً لهم بعد الانتهاء من التدريب.
- اقتراح تدريب المعلمين على كيفية تطوير وتحديث مواد التدريب بأنفسهم.
- التشديد على استهداف المعلمين المتطوعين في الأنشطة التدريبية لأنهم يساعدون في التعليم المدرسي.
- إثارة مسألة تتعلق بفترة التدريب وتم اقتراح تمديد أيام التدريب لأكثر من عشرة أيام بناءً على خبرتهم السابقة.
- واقتراح تقسيم فترة التدريب في فترة الصيف لأن الإجازة الصيفية أطول هذا العام.
- اقتراح الحصول على أنواع أخرى من التدريب، لا سيما في إدارة المدرسة، والأرشفة، وإعداد التقارير.

رابعاً: ملاحظات والآراء فيما يتعلق بمتطلبات البيئة والاجتماعية:

- الطرق المؤدية إلى المدرسة آمنة ولا توجد مخاطر مرورية.
- المستفيدون راضون عن أنشطة المشروع، وهناك قبول كامل.
- لن تؤدي الأنشطة إلى أي حساسية للنزاع.
- أكد المستفيدون أنهم على دراية بأدوارهم في المشروع.
- أن يكون المستفيدون على دراية بأدوات / قنوات آلية معالجة الشكاوى.
- أكد المستفيدون وعيهم بالتوازن بين النوع الاجتماعي وتمكين المرأة.
- أكد على دراية بالمخاطر الاجتماعية المتعلقة بالتمييز، والاستبعاد من الاستفادة من المشروع، والاحتيايل، والعنف القائم على النوع الاجتماعي / الاستغلال الجنسي.

يتضمن الجدول التالي تفاصيل عن المشاركين في المشاورات مع أصحاب المصلحة في مديرية خنفر بمحافظة أبين:

عدد اصحاب المصلحة			نوع أصحاب المصلحة
الاجمالي	الاناث	الذكور	
2	0	2	مدير مكتب التربية والتعليم في المحافظة
5	0	3	مدير مكتب التربية والتعليم في المديرية
2	0	2	مدراء المدارس
25	12	13	معلمي المدارس
2	0	2	أفراد من المجتمع
34	12	22	الاجمالي

3.3.3 الخطة الاستراتيجية لإشراك أصحاب المصلحة 2022-2023:

وفقاً لخطة إشراك أصحاب المصلحة، فقد بدأت منظمة رعاية الأطفال الدولية أنشطة إشراك أصحاب المصلحة على مستوى المحافظة والمديرية.

أ. إشراك أصحاب المصلحة على المستوى المركزي

سيتم عقد ورشتي عمل لبدء التنفيذ، واحدة في صنعاء والثانية في عدن مع أصحاب المصلحة (وزارة التربية والتعليم، وزارة التخطيط والتعاون الدولي، المجلس الأعلى لإدارة وتنسيق الشؤون الانسانية والتعاون الدولي، إلخ) لإبلاغهم ببدء المشاريع، والافصاح عن المعلومات والحصول على مخاوفهم وردود الفعل.

إشراك أصحاب المصلحة على المستوى الوطني

التاريخ المتوقع	الطريقة	انواع اصحاب المصلحة	الاجراء
أغسطس 2022	ورشة عمل	مسؤولو الهيئات المختصة (وزارة التربية والتعليم، وزارة التخطيط والتعاون الدولي، المجلس الأعلى لإدارة وتنسيق الشؤون الانسانية والتعاون الدولي، المنظمات غير الحكومية ، إلخ).	ورشة عمل في صنعاء
سبتمبر 2022	ورشة عمل	مسؤولو الهيئات المختصة (وزارة التربية والتعليم، وزارة التخطيط والتعاون الدولي، المجلس الأعلى لإدارة وتنسيق الشؤون الانسانية والتعاون الدولي، المنظمات غير الحكومية ، إلخ).	ورشة عمل في عدن

ب. إشراك أصحاب المصلحة على مستوى المحافظة:

سيتم عقد سبعة اجتماعات بدء واحد في كل محافظة مستهدفة مع أصحاب المصلحة (مكاتب التربية والتعليم في المحافظات، ومكاتب التخطيط في المحافظات، ومكاتب المجلس الأعلى لإدارة وتنسيق الشؤون الانسانية والتعاون الدولي في المحافظات، والسلطات المحلية ، إلخ) لإبلاغهم ببدء المشروع، والافصاح عن المعلومات ومعرفة مخاوفهم وملاحظاتهم.

إشراك أصحاب المصلحة على مستوى المحافظة

التاريخ المتوقع	الطريقة	انواع اصحاب المصلحة	الاجراء
سبتمبر 2022	الاجتماعات الرسمية	مدير مكتب التربية والتعليم في المحافظة، مكتب التخطيط والتعاون الدولي، مكتب	اجتماع تدهين المشروع في تعز

		المجلس الأعلى لإدارة وتنسيق الشؤون الانسانية والتعاون الدولي، المنظمات غير الحكومية، إلخ.)	
07 سبتمبر 2022	الاجتماعات الرسمية	مدير مكتب التربية والتعليم في المحافظة، مكتب التخطيط والتعاون الدولي، مكتب المجلس الأعلى لإدارة وتنسيق الشؤون الانسانية والتعاون الدولي، المنظمات غير الحكومية، إلخ.)	اجتماع تدشين المشروع في اب
08 سبتمبر 2022	الاجتماعات الرسمية	مدير مكتب التربية والتعليم في المحافظة، مكتب التخطيط والتعاون الدولي، مكتب المجلس الأعلى لإدارة وتنسيق الشؤون الانسانية والتعاون الدولي، المنظمات غير الحكومية، إلخ.)	اجتماع تدشين المشروع في الحديدة
05 سبتمبر 2022	الاجتماعات الرسمية	مدير مكتب التربية والتعليم في المحافظة، مكتب التخطيط والتعاون الدولي، مكتب المجلس الأعلى لإدارة وتنسيق الشؤون الانسانية والتعاون الدولي، المنظمات غير الحكومية، إلخ.)	اجتماع تدشين المشروع في صعده
18 سبتمبر 2022	الاجتماعات الرسمية	مديراء مكاتب التربية والتعليم في المحافظة، GEOS، مكاتب التخطيط والتعاون الدولي MOPIC، مكاتب المجلس الأعلى لإدارة وتنسيق الشؤون الانسانية والتعاون الدولي SCMCHA، المنظمات غير الحكومية، إلخ.)	اجتماع تدشين المشروع في ابين
19 سبتمبر 2022	الاجتماعات الرسمية	مديراء مكاتب التربية والتعليم في المحافظة، GEOS، مكاتب التخطيط والتعاون الدولي MOPIC، مكاتب المجلس الأعلى لإدارة وتنسيق الشؤون الانسانية والتعاون الدولي SCMCHA، المنظمات غير الحكومية، إلخ.)	اجتماع تدشين المشروع في حضرموت
21 سبتمبر 2022	الاجتماعات الرسمية	مديراء مكاتب التربية والتعليم في المحافظة، GEOS، مكاتب التخطيط والتعاون الدولي MOPIC، مكاتب المجلس الأعلى لإدارة وتنسيق الشؤون الانسانية والتعاون الدولي SCMCHA، المنظمات غير الحكومية، إلخ.)	اجتماع تدشين المشروع في مارب

ج. إشراك أصحاب المصلحة على مستوى المديرية:

من المقرر عقد 14 ورشة عمل على مستوى المديرية لإشراك أصحاب المصلحة والتشاور معهم، وستشمل أنشطة ورشة العمل الافصاح عن المعلومات ومؤجز عن أنشطة المشروع والتدخلات وعروض تقديمية حول القضايا البيئية والاجتماعية ذات الصلة بالمشروع بما في ذلك معلومات حول آلية وقنوات الشكاوي والملاحظات لمشروع استعادة التعليم والتعلم REAL، إلخ. علاوة على ذلك، سيتم اختيار 121 فريقاً مجتمعياً ضمن ورشة العمل للمشاركة في إجراء مشاركة أصحاب المصلحة وإنشاء و / أو تفعيل مجالس الآباء والأمهات (FMCS) على مستوى المدرسة. وستستهدف ورش العمل ممثلين من الذكور والإناث من مدرء مكاتب التربية والتعليم بالمديريات، ومعلمي المدارس، ومدرء المدارس، والآباء والأمهات، وقادة المجتمع.

إشراك أصحاب المصلحة على مستوى المديرية (ورشة عمل)

الحالة	التاريخ المتوقع	الطريقة	انواع اصحاب المصلحة	الاجراء
لم يتم تنفيذ الورشة بعد	أكتوبر - ديسمبر 2022	ورشة عمل ومناقشة مجموعة التركيز	مديرو مكاتب التربية والتعليم بالمديرية (DEOs). معلمي المدارس. مدراء المدرسة. ممثلو مجالس الآباء والامهات قادة المجتمع	ورشة عمل إشراك أصحاب المصلحة في مديرية المكلا (محافظة حضرموت)
لم يتم تنفيذ الورشة بعد	أكتوبر - ديسمبر 2022			ورشة عمل إشراك أصحاب المصلحة في مديرية خنفر (محافظة أبين)
لم يتم تنفيذ الورشة بعد	أكتوبر - ديسمبر 2022			ورشة عمل إشراك أصحاب المصلحة في مديرية الشمايتين (محافظة تعز)
لم يتم تنفيذ الورشة بعد	أكتوبر - ديسمبر 2022			ورشة عمل إشراك أصحاب المصلحة في مديرية المواسط (محافظة تعز)
لم يتم تنفيذ الورشة بعد	أكتوبر - ديسمبر 2022			ورشة عمل إشراك أصحاب المصلحة في مديرية شرعب السلام (محافظة تعز)
لم يتم تنفيذ الورشة بعد	أكتوبر - ديسمبر 2022			ورشة عمل إشراك أصحاب المصلحة في مديرية مارب (محافظة مارب)
لم يتم تنفيذ الورشة بعد	أكتوبر - ديسمبر 2022			ورشة عمل إشراك أصحاب المصلحة في مديرية ذي السفال (محافظة اب)
لم يتم تنفيذ الورشة بعد	أكتوبر - ديسمبر 2022			ورشة عمل إشراك أصحاب المصلحة في مديرية ذي الظهار (محافظة اب)
لم يتم تنفيذ الورشة بعد	أكتوبر - ديسمبر 2022			ورشة عمل إشراك أصحاب المصلحة في مديرية ذي السيان (محافظة اب)
لم يتم تنفيذ الورشة بعد	أكتوبر - ديسمبر 2022			ورشة عمل إشراك أصحاب المصلحة في مديرية صعدة (محافظة صعدة)
لم يتم تنفيذ الورشة بعد	أكتوبر - ديسمبر 2022			ورشة عمل إشراك أصحاب المصلحة في مديرية سحار (محافظة صعدة)
لم يتم تنفيذ الورشة بعد	أكتوبر - ديسمبر 2022			ورشة عمل إشراك أصحاب المصلحة في مديرية بيت الفقيه (محافظة الحديدة)
لم يتم تنفيذ الورشة بعد	أكتوبر - ديسمبر 2022			ورشة عمل إشراك أصحاب المصلحة في مديرية المراوعة (محافظة الحديدة)
لم يتم تنفيذ الورشة بعد	أكتوبر - ديسمبر 2022			ورشة عمل إشراك أصحاب المصلحة في مديرية زبيد (محافظة الحديدة)

د. إشراك أصحاب المصلحة على مستوى المدرسة (مشاركة المجتمع وإجراء تدريب لمجالس الآباء / الأمهات):

تم الاتفاق مع وحدة إدارة البرمج في وزارة التربية والتعليم لإجراء عملية إشراك أصحاب المصلحة وتعزيز المشاركة المجتمعية في عملية التعليم من خلال إجراء تدريب مجالس الآباء والأمهات (FMCS): تدريب المديرين المركزيين، وتدريب كبار المديرين على مستوى المحافظة وتدريب المديرين المحليين على مستوى المديرية وتدريب أعضاء مجالس الآباء والأمهات على مستوى المدرسة. وسيتم تثقيف المجالس حول كيفية المشاركة في العملية التعليمية لتفعيل المساءلة الاجتماعية.

إشراك أصحاب المصلحة على مستوى المدرسة (تدريب/ إعادة تفعيل مجالس الآباء والامهات)

الحياة	التاريخ	الطريقة	الاجراء
لم يتم التنفيذ بعد	أكتوبر 2022	لقاءات مع القطاع المختص بوزارة التربية والتعليم	إعداد خطط التنفيذ التفصيلية
لم يتم التنفيذ بعد	أكتوبر 2022	لقاءات مع القطاع المختص بوزارة التربية والتعليم	تصور مادة التدريب

لم يتم التنفيذ بعد	أكتوبر 2022	الترتيبات اللوجستية	ترتيب وتوفير متطلبات التنفيذ
لم يتم التنفيذ بعد	نوفمبر 2022	تدريب تنبجي	تدريب المدربين المركزيين
لم يتم التنفيذ بعد	نوفمبر 2022	تدريب تنبجي	تدريب كبار المدربين على مستوى المحافظات
لم يتم التنفيذ بعد	نوفمبر 2022	تدريب تنبجي	تدريب المدربين المدربين على مستوى المديرية
لم يتم التنفيذ بعد	ديسمبر 2022	تدريب تنبجي	تدريب أعضاء مجالس الآباء والأمهات في المدارس المستهدفة

هـ. إشراك أصحاب المصلحة أثناء التنفيذ:

ستقوم منظمة رعاية الأطفال الدولية (SCI) بإجراء المشاورات وإشراك أصحاب المصلحة أثناء التنفيذ لضمان الامتثال لمتطلبات البنك الدولي واللوائح الوطنية، وستجرى هذه المشاورات بالتوازي مع تنفيذ أنشطة المشروع على أساس شهري، وستستهدف منظمة رعاية الأطفال الدولية المستفيدين (قادة المجتمع، والنازحين، والفئات الضعيفة، إلخ).

4 تحديد أصحاب المصلحة وتحليلهم

ويندرج ضمن أصحاب المصلحة هؤلاء أفراد ومجموعات ومجتمعات أو جهات أخرى إما تأثرت من المشروع أو من المرجح تأثرها به (الأطراف المتأثرة بالمشروع)، وكذلك أفراد ومجموعات ومجتمعات أو جهات أخرى لها مصلحة في المشروع (أطراف أخرى مهمة).

4.1 الأطراف المتضررة

وهذه الأطراف تتأثر مباشرة بفعل أنشطة المشروع، وبالتالي يجب أن تشارك عن كثب في تحديد المخاطر وأهميتها، وكذلك في صنع القرار بشأن تدابير التخفيف والإدارة. وتشمل الأطراف المؤثرة من مشروع استعادة التعليم والتعلم ما يلي:

- المعلمون (الرسميون والمتطوعون) في المناطق المستهدفة (ولا ينحصر ذلك فقط على المعلمين الملحقين بالمدارس المستهدفة)
- مدراء المدارس في المناطق المستهدفة (وليس فقط المدراء في المدارس المستهدفة)
- كوادر تعليمية أخرى في المناطق المستهدفة (ليس فقط العاملين في المدارس المستهدفة)
- الأطفال (داخل وخارج المدرسة) الذين يعيشون في المناطق المستهدفة، بما في ذلك الأطفال ذوي الإعاقات. سيستفيد الأطفال خارج المدارس من مكون التعلم عن بعد ومن مكون تعزيز النظام التعليمي في المشروع. ومع ذلك، لن تكون هناك أنشطة لتسهيل إعادة اندماجهم في نظام التعليم الرسمي.
- أولياء أمور ومقدمي الرعاية للأطفال القاطنين في المناطق المستهدفة. وهؤلاء سيستفيدون من المشروع من خلال المزايا والمنافع المقدمة للأطفال.
- مجالس الآباء والأمهات.
- مجالس الطلاب

4.2 أطراف أخرى مهمة

قد لا تواجه الأطراف المهمة الأخرى تأثيرات مباشرة من المشروع غير أنهم قد يرون أو يتصورون أن مصالحهم تتأثر بالمشروع وهذا التصور قد يؤثر على تنفيذ المشروع. ويندرج ضمن هؤلاء:

- الهيئة الوطنية لإدارة وتنسيق الشؤون الإنسانية والتعافي من الكوارث (تسمى الآن سكمشا).
- وزارة التربية والتعليم ، تلك الخاضعة للحكومة المعترف بها دوليًا الموجودة في عدن وكذلك الموجودة في صنعاء.
- مكاتب التربية والتعليم بالمحافظات المستهدفة
- مكاتب التربية والتعليم في المديرية ومسؤولي التربية المعنيين في هذه المديرية .
- أفراد المجتمع النافذين وصناع القرار.
- رجال الدين في المناطق المستهدفة.
- الجهات الفاعلة في التعليم والعاملة في المناطق المستهدفة .
- الجهات الفاعلة في تطوير التعليم العاملة في اليمن ، على سبيل المثال الجهات الفاعلة التي عملت على مواد تعليمية مثل (الوكالة الألمانية للتعاون الدولي)
- الجهات الفاعلة الإنسانية العاملة في قطاعي حماية الطفل والصحة العقلية والدعم النفسي والاجتماعي في المناطق المستهدفة

4.3 الأفراد أو المجموعات المحرومة / الضعيفة

قد يتأثر الأشخاص والفئات الضعيفة بشكل غير متناسب أو يتعرضون لمزيد من الحرمان بفعل أنشطة المشروع ، وقد يتطلب هذا بالتالي جهود مشاركة خاصة لضمان تمثيلهم المتكافئ في عملية التشاور وصنع القرار المرتبطة بأنشطة المشروع. وقد تنجم حالة الضعف هذه إما بسبب أصل الفرد ، أو جنسه أو سنه أو ظروف صحته أو حالة العجز الاقتصادي وانعدام الأمن المالي أو بسبب حالة الحرمان في المجتمع التي يعاني منها تحديداً الفئات المهمشة أو النازحين إلى جانب أولئك المعتمدين على أفراد آخرين. ويندرج ضمن الفئات الضعيفة في سياق مشروع استعادة التعليم والتعلم في اليمن ما يلي:

- أسر تعيش في مناطق نائية
- المعلمات غير المسجلات على كشوف المرتبات الرسمية
- الفتيات المتزوجات أو الحوامل
- الأشخاص ذوي الاحتياجات الخاصة (المعاقين)
- الأطفال غير المصحوبين أو المنفصلين عن ذويهم
- الأطفال الملتحقين بجماعات وقوات مسلحة
- الفقراء
- أطفال في أسر تعولها نساء أو أمهات وحيدات مسؤولات عن صغار السن من الأطفال
- نازحون وفئات مهمشة
- أطفال معرضون للتسرب من المدارس

ويدخل ضمن الفئات المهمشة في اليمن مهاجرون من الجيل الأول أو الثاني أو لاجئون من دول القرن الإفريقي (كالصومال وأرتيريا وأثيوبيا) وهؤلاء ينتهي بهم المطاف إلى أن يصبحوا مهمشين ومعزولين اجتماعيًا ويرجع ذلك بصورة رئيسية إلى أصولهم الأفريقية وإلى ثقافتهم وعدم توفر المواطنة (الجنسية) اليمنية لهم. وعادة ما يعيش هؤلاء اللاجئون في أوساط معزولة اجتماعيًا ومنفصلة ومحرومة من الحقوق المتساوية و في ظل ظروف معيشية سيئة.

ستسعى الجهات المنفذة للحصول على آراء ووجهات نظر الفئات الضعيفة والمحرومة أثناء عمليات التشاور وتأخذ هذه الرؤى ووجهات النظر خلال تنفيذ المشروع. وسيتم تصميم عملية المشاركة في المعلومات وأساليب التشاور بحسب طبيعة ونوع أصحاب المصلحة على سبيل المثال إما من خلال الأساليب البصرية واستخدام مترجمي لغة الإشارة لمن يعانون من إعاقات سمعية وكذا الأميين كلما اقتضى الأمر ذلك كما سيتم اختيار أماكن اللقاءات والمشاورات بحيث يكون من السهل وصول الناس ذوي الإعاقات إليها. وعلى وجه الخصوص سيتم تطبيق التدابير التالية في التصميم لعملية التشاور هذه (أنظر للجدول 1)

الجدول 1: تدابير تم تصميمها لمشاركة المجتمع (الأفراد أو الفئات المحرومة/الضعيفة)

مجموعة أصحاب المصلحة	القيود على المشاركة	تدابير / موارد لتسهيل المشاركة
المعلمون / مدراء المدارس / موظفون آخرون في المدارس في المناطق النائية	<ul style="list-style-type: none"> التحديات المرتبطة بالتنقل لحضور فعاليات المشاركة / نقاشات جماعية مركزة / الاجتماعات وجهاً لوجه 	<ul style="list-style-type: none"> حواجز النقل المقدمة للمعلمين عند الضرورة / حلقات العمل / النقاشات الجماعية المركزة / مقابلات مع مقدمي معلومات رئيسيين التي تُجرى في المدارس المركزية ، لتحسين إمكانية الوصول للمعلمين في المناطق البعيدة في حالة عدم إمكانية عقد الاجتماعات وجهاً لوجه ، يتم إجراء ورش العمل النقاشات الجماعية المركزة / مقابلات مع مقدمي معلومات رئيسيين عبر الإنترنت
المعلمات / مدراء المدارس / موظفون آخرون في المدارس في المناطق النائية	<ul style="list-style-type: none"> قد يشعرون بعدم الارتياح بالإدلاء بآرائهم أو طرح مخاوفهم في وجود الرجال. يمكن أن تتسبب أعباء رعاية الأطفال/ الأسرة وكذا الأعراف الاجتماعية في خلق صعوبات لمشاركة النساء في فعاليات تقام في أماكن بعيدة من مدارسهن/ منازلهن أو يكون توقيتها في تواريخ معينة . 	<ul style="list-style-type: none"> ميسرات لعقد ورش العمل / نقاشات عملية مركزة / مبحثين رئيسيين تكون أماكن عقد المشاورات العامة قريبة من المنازل يجب ألا يتعارض توقيت المشاورات العامة مع الالتزامات الأسرية أو المدرسية عقد اجتماعات صغيرة ومركزة ومصنفة حسب نوع الجنس حيث تشعر المعلمات براحة أكبر في طرح الأسئلة أو المخاوف
المعلمون / مدراء المدارس / موظفو آخرون ذوي إعاقة	<ul style="list-style-type: none"> قد يواجهون صعوبات تتعلق بإمكانية الوصول إلى أماكن المشاركة قد يواجهون صعوبات بالأسلوب التي أعدت بها المواد/المواضيع 	<ul style="list-style-type: none"> ضمان إمكانية الوصول مادياً إلى مرافق ورش العمل / مجموعات النقاش المركزة / مصادر المعلومات الأساسية صياغة المواد بطريقة يمكن فهمها
مجموعة عامة	<ul style="list-style-type: none"> قد لا يتوفر لدى هيئات التعليم كشف شامل بكافة المعلمين أو مدراء المدارس 	<ul style="list-style-type: none"> التواصل مع مدراء المدارس لوضع خارطة يتم فيها تحديد جميع العاملين أو المتطوعين في المدارس
الأطفال الذين يعيشون في المناطق النائية (داخل المدرسة وخارجها)	<ul style="list-style-type: none"> قيود على التنقل بسبب نقص وسائل النقل 	<ul style="list-style-type: none"> حواجز النقل ورش العمل / مجموعات النقاش المركزة / المقابلات الشخصية التي يتم إجراؤها في المدارس المحورية ، لتحسين إمكانية الوصول للمعلمين في الأماكن البعيدة
الفتيات	<ul style="list-style-type: none"> قد يشعرون بعدم الارتياح في المشاركة بآرائهم أو طرح الأسئلة أو إثارة المخاوف في حضور البالغين أو الفتيان/الرجال بسبب الأعراف الثقافية / الاجتماعية 	<ul style="list-style-type: none"> عقد اجتماعات صغيرة ومركزة للفتيات فقط مع ميسرة من الإناث
الأطفال ذوي الإعاقة	<ul style="list-style-type: none"> التحديات المتعلقة بإمكانية الوصول إلى الأماكن أو القدرة على استيعاب المعلومات في حالة عدم استيعاب المواد أو الحصول 	<ul style="list-style-type: none"> التأكد من أن المرافق التي ستعقد فيها الاستشارات يمكن الوصول إليها. التأكد من أن المواد التي ستطرح للتشاور والنقاش

مجموعة أصحاب المصلحة	القيود على المشاركة	تدابير/ موارد لتسهيل المشاركة
	عليها	قد تم صياغتها بأسلوب سهل يمكن فهمه
أطفال غير مصحوبين أو منفصلين عن ذويهم ،أطفال منخرطين في عمل ، أطفال ملتحقين بجماعات أو قوات مسلحة ، نازحين وفتيات متزوجات أو حاملات	<ul style="list-style-type: none"> • قد يواجهون تمييزًا من الأطفال الآخرين أو المجتمع الأوسع ، ويشعرون بعدم الارتياح في مشاركة الآراء أو طرح الأسئلة أو إثارة المخاوف في أوساط مجموعات كبيرة 	<ul style="list-style-type: none"> • عقد اجتماعات صغيرة ومركزة وتراعي الفوارق بين الجنسين
الآباء ومقدمو الرعاية للأطفال الذين يعيشون في المناطق المستهدفة ، وخاصة الأشخاص الذين يعيشون في المناطق النائية ، والنساء ، والأشخاص ذوي الإعاقة ، والنازحون	<ul style="list-style-type: none"> • التحديات المرتبطة بنقص وسائل النقل أولياء أمور من الإناث قد يشعروا بعدم القدرة على مشاركة الآراء أو طرح الأسئلة في حضور الرجال بسبب الأعراف الاجتماعية • قد يواجه الأشخاص ذوو الإعاقة تحديات تتعلق بإمكانية الوصول إلى الأماكن • قد يشعر النازحون بأنهم غير مرحب بهم لحضور لقاءات جماعية • محدودية القدرة على المشاركة في المشاورات إذا كان لديهم أطفال صغار جدًا • للاعتناء بهم • فيما يتعلق بالقيود المفروضة على الوقت في اليوم أو مكان المشاورات العامة ، فإن وقتهم مقيد بوقت العمل والالتزامات العائلية. قد يكون موقع المشاورات العامة محفوف بالصعوبة إذا لم يكن قريبًا من منطقة معيشتهم أو مكان عملهم. قد تجد النساء على وجه الخصوص صعوبة في المشاركة في عملية التشاور للأسباب المذكورة أعلاه ولكن أيضًا بسبب الأعراف الاجتماعية السائدة في المجتمع. قد يتعرض النازحون أيضًا للتمييز من قبل المجتمع المضيف لهم. 	<ul style="list-style-type: none"> • يشمل الدعم الإضافي أو الموارد اللازمة لتمكين هؤلاء الأشخاص من المشاركة في عملية التشاور ما يلي: توفير وسائل النقل للأشخاص الذين يعيشون في المناطق النائية إلى أقرب اجتماع. عقد اجتماعات صغيرة ومركزة ومصنفة حسب نوع الجنس للتأكد من أن الجميع مرتاحون لطرح الأسئلة أو إثارة المخاوف ؛ تعزيز دمج النازحين في المجتمع ، توفير رعاية الطفل لضمان وجود شخص يعتني بالأطفال ، وخاصة صغار السن منهم ، أثناء حضور الوالدين في الاجتماعات. عادة ما يكون لدى قادة المجتمع ورجال الدين فهم جيد عن الأشخاص الذين يعيشون في مجتمعهم ويمكن الاستفادة منهم لتسهيل المشاركة في أنشطة إشراك أصحاب المصلحة.

4.4 ملخص عن احتياجات أصحاب المصلحة من المشروع.

جرى تحديد ما يلي من الاحتياجات المحددة بناء على التجارب السابقة لدى جهات التنفيذ:

الجدول 2: احتياجات أصحاب المصلحة من المشروع (بايجاز)

مجموعة أصحاب المصلحة	طرق/وسائل التشاور	احتياجات محددة (القدرة على الوصول، رعاية الأطفال، لقاءات أثناء النهار)
هيئات التعليم على مستوى المديرية والمحافظه والوزارة	<ul style="list-style-type: none"> خطابات رسمية رسائل البريد الإلكتروني الوثائق الموجزة غير الفنية تقارير إنجاز اجتماعات شخصية 	<ul style="list-style-type: none"> يتم تبادل المراسلات الرسمية والوثائق غير الفنية أو تقارير الإنجاز باللغة العربية (باعتبارها اللغة الرسمية) اجتماعات في أوقات العمل الرسمي
السلطات المحلية على مستوى المديرية والمحافظه والوزارة التي تشارك في عملية التعليم أو الموافقة على الوصول	<ul style="list-style-type: none"> خطابات رسمية رسائل البريد الإلكتروني الوثائق الموجزة غير الفنية تقارير إنجاز اجتماعات شخصية 	<ul style="list-style-type: none"> يتم تبادل المراسلات الرسمية والوثائق غير الفنية أو تقارير الإنجاز باللغة العربية (باعتبارها اللغة الرسمية) اجتماعات في أوقات العمل الرسمي
المعلمون في المناطق المستهدفة	<ul style="list-style-type: none"> خطابات رسمية رسائل البريد الإلكتروني اجتماعات شخصية الوثائق الموجزة غير الفنية النشرات ملصقات 	<ul style="list-style-type: none"> التواصل من خلال التسلسل الإداري لوزارة التربية والتعليم مشاركة المواد باللغة العربية الحوافز التي تدفعها لتشجيع المشاركة القرب من المدارس / المنازل اجتماعات مواعيد زمنية لتمكين المعلمين من الوفاء بالتزاماتهم الأسرية
مدراء المدارس في المناطق المستهدفة	<ul style="list-style-type: none"> خطابات رسمية رسائل البريد الإلكتروني اجتماعات شخصية الوثائق الموجزة غير الفنية النشرات 	<ul style="list-style-type: none"> التواصل من خلال التسلسل الإداري لوزارة التربية والتعليم مشاركة المواد باللغة العربية الحوافز التي تدفعها لتشجيع المشاركة القرب من المدارس / المنازل اجتماعات مواعيد زمنية لتمكين مدراء المدارس من الوفاء بالتزاماتهم الأسرية
كادر تعليمي في المناطق المستهدفة	<ul style="list-style-type: none"> لقاءات شخصية لافتات ملصقات النشرات 	<ul style="list-style-type: none"> مشاركة جميع المواد باللغة العربية أن تكون المادة المطبوعة بخط كبير الحوافز التي تدفعها لتشجيع المشاركة القرب من المدارس / المنازل اجتماعات مواعيد زمنية لتمكين أصحاب المصلحة من الوفاء بالتزاماتهم العائلية

مجموعة أصحاب المصلحة	طرق/وسائل التشاور	احتياجات محددة (القدرة على الوصول، رعاية الأطفال، لقاءات أثناء النهار)
الأطفال (داخل وخارج المدارس) الذين يعيشون في المناطق المستهدفة ، بما في ذلك الأطفال ذوي الإعاقة	اجتماعات شخصية لافتات ملصقات النشرات	<ul style="list-style-type: none"> • مشاركة جميع المواد باللغة العربية • أن تكون المادة المطبوعة بخط كبير • حضور مقدم الرعاية • ضمان إمكانية الوصول ماديًا إلى مرافق الاجتماعات الشخصية (بالنسبة للأطفال ذوي الإعاقة) • صياغة المواد بأسلوب يمكن فهمه (ل الأطفال ذوي الإعاقة)
أولياء أمور ومقدمي الرعاية للأطفال القاطنين في المناطق المستهدفة	اجتماعات رابطة أولياء الأمور والمعلمين (رابطة أولياء الأمور والمعلمين) لافتات ملصقات النشرات الإذاعة (أثناء جائحة كورونا)	<ul style="list-style-type: none"> • مشاركة جميع المواد باللغة العربية • أن تكون المادة المطبوعة بخط كبير • يجب ألا تتداخل مواعيد الاجتماعات الشخصية مع مسؤوليات رعاية الأطفال أو الالتزامات المهنية
قيادات المجتمع ورجال الدين القاطنين في المناطق المستهدفة	اجتماعات شخصية لافتات ملصقات النشرات الإذاعة (أثناء جائحة كورونا)	<ul style="list-style-type: none"> • مشاركة جميع المواد باللغة العربية • أن تكون المادة المطبوعة بخط كبير • لقاءات في ساعات النهار • اجتماعات مواعيد زمنية لتمكين أصحاب المصلحة من الوفاء بالتزاماتهم الأسرية/المهنية
الجهات التعليمية العاملة في المناطق المستهدفة	لقاءات شخصية مع مجموعة عمل كتته التعليم البريد الإلكتروني هاتف النشرات	<ul style="list-style-type: none"> • مشاركة جميع المواد باللغتين العربية والإنجليزية • أن تكون المادة المطبوعة بخط كبير • لقاءات في ساعات النهار
الجهات الفاعلة الإنسانية والإنمائية ، بما في ذلك المنظمات غير الحكومية ومنظمات المجتمع المدني	لقاءات شخصية مع مجموعة عمل كتته التعليم مجموعة شركاء التنمية البريد الإلكتروني هاتف النشرات	<ul style="list-style-type: none"> • مشاركة جميع المواد باللغتين العربية والإنجليزية • أن تكون المادة المطبوعة بخط كبير • لقاءات في ساعات النهار

سيتم إيراد مزيد من الوصف لهذه الاحتياجات في النسخة النهائية من خطة إشراك المجتمع.

5 برنامج إشراك أصحاب المصلحة

5.1 الغرض من برنامج إشراك أصحاب المصلحة وتوقيته

ستتبع الجهات المنفذة النهج التالي لإشراك أصحاب المصلحة:

- معرفة وتحديد الجهات المحلية الفاعلة والتواصل معها بما في ذلك الهيئات الرسمية وإبلاغهم عن مشروع استعادة التعليم والتعلم في اليمن والمكونات التي ستنفذ فيه تحديداً ، وبالتالي الحصول على قبولهم ودعمهم لضمان وجود بيئة مواتية لتنفيذ المشروع في المواقع المستهدفة المختارة.
- تقوية الروابط مع الجهات الفاعلة المحلية من خلال القيام بمبادرة للحوار معها واستمرار هذا الحوار للحصول على دعمهم وقبولهم للمشروع وسهيل الوصول إلى المواقع وكذا إبلاغهم بأهداف المشروع والأدوار التي يمكن أن تقوم بها فئات المجتمع عندهم بمن فيهم المستفيدين المستهدفين وأي أصحاب مصلحة آخرين.
- إبلاغ الجهات الفاعلة ذات الصلة ، بما في ذلك على سبيل المثال لا الحصر المستفيدين وفئات المجتمع عن المشروع ،
- معرفة وتحديد الفئات الضعيفة من المستفيدين الذين يعانون من عوائق مادية أو موانع اجتماعية وثقافية تمنعهم من الاستفادة من المشروع ، ودعمهم بتدابير مختلفة ، مثل زيارات التواصل المنزلية.

5.2 الإستراتيجية المقترحة للإفصاح عن المعلومات

أثناء تنفيذ المشروع ، ستقوم الجهات المنفذة الإفصاحاً بالافصاح عن معلومات حول محتوى المشروع بالإضافة إلى العمليات ذات الصلة للفئات المستهدفة من أصحاب المصلحة كما هو موضح في الجدول أدنى هذا.

ينبغي أن تحدد التواريخ الرئيسية للإفصاح عن المعلومات عند بداية المشروع وفي المرحلة النصفية وكذا في نهاية دورة حياة المشروع. إضافة إلى ذلك سيكون هناك كل عام مراجعة مشتركة نصف سنوية يتم تنظيمها بين شركاء التنفيذ الثلاثة المباشرين وبمشاركة وزارة التربية والتعليم وأصحاب المصلحة المعنيين. سيستفاد من هذه المراجعة في الوقوف على الفرص والتحديات ومناقشتها وكذا لاتخاذ إجراءات عمل تصحيحية عند الحاجة . وفي المناطق التي قد يتعذر على موظفي الشركاء المنفذين من الوصول الفعلي إليها ، سيتم العمل من قبل قنوات بديلة لنشر المعلومات ، مع إمكانية إشراك طرف ثالث لدعم عملية الإفصاح عن المعلومات.

وتحتوي أساليب الإفصاح عن المعلومات على مجموعة من اللقاءات المباشرة كلما كان ذلك ممكناً ويرافق ذلك نشر معلومات عبر الإذاعة والتلفزيون والصحف والملصقات والكتيبات والملازم وكذا باستخدام مواقع الأترنيت ووسائل التواصل الاجتماعي. وسيتم تحديد وسائل الإفصاح عن المعلومات أثناء النقاش فيما بين الجهات الثلاث ووزارة التربية والتعليم وذلك بعد بدء سريان العمل بالمشروع .

جول 3: الاستراتيجية المقترحة للإفصاح عن المعلومات

الجهة المسؤولة	النسبة المؤوية المن الوصول إليهم	أصحاب المصلحة المستهدفين	الجدول الزمني: المواقع، التواريخ	الطرق المقترحة	قائمة المعلومات التي سيتم نقاشها	المرحلة المقترحة	
اليونيسف ، برنامج الأغذية منظمة رعاية الأطفال + طرف ثالث جهة تيسير وذلك (عندما يتعذر على شركاء التنفيذ المباشرين الوصول الفعلي)	100%	وزارة التربية والتعليم، وزارات رئيسية معنية(وزارة التخطيط والتعاون الدولي، وزارة المياه والصحة، المسؤولين في مكاتب التربية على مستوى المحافظة والمديرية،)	في غضون 3 أشهر من سريان العمل بالمشروع	اجتماعات رسمية وورش عمل على المستوى الوطني والمحافظات والمديريات: ورش عمل تشاركية حيث سيتم إطلاع المشاركين على نطاق المشروع وحدوده والطلب منهم الدعم لتنفيذ هذه المكونات والتواصل مع المستفيدين ذوي الصلة خطابات رسمية: مراسلات لطلب الدعم والوصول إلى مواقع التنفيذ	لمحة عامة عن مشروع استعادة التعليم والتعلم ، محتوى المعلومات، الإطار الزمني، الأهداف	مرحلة المشروع	
	100%	الهيأة الوطنية لإدارة وتنسيق الشؤون الإنسانية (سكيمشا)		اللقاءات المجتمعية: لقاءات مباشرة من خلال الهاتف بمشاركة الفاعلين المحليين والمؤثرين والمستفيدين الذين يمثلون فئات المجتمع المختلفة .		مرحلة المشروع	
	للتأكد من ذلك لاحقاً	السلطات المحلية على مستوى مكاتب التربية في المحافظات والمديريات		المؤثرون والقيادات المجتمعية : التعاون مع القيادات المجتمعية في المواقع المستهدفة لأحظتهم عن مكونات المشروع والحصول على دعم أولياء الأمور ومقدمي الرعاية للأطفال وأفراد المجتمع المعنيين الإذاعة: يتم نشر رسائل رئيسية عن مواعيد مراحل تنفيذ المشروع وحدود ذلك عبر قنوات الإعلام المحلية قنوات التعليم التليفزيونية وسائل التواصل الاجتماعي (واتساب وتويتر وفيسبوك): إرسال محتوى مرئي / مكتوب/بصري إلى شبكة تضم الفاعلين المحليين وكذا إلى شبكة تكون محصورة على الإناث ومشاركة رسائل مع الهيئة الوطنية لإدارة وتنسيق الشؤون الإنسانية والتعافي من الكوارث.		الإطار الزمني، الأهداف	مرحلة المشروع
	للتأكد من ذلك لاحقاً	مدراء المدارس، المعلمون		المطبوعات بما في ذلك اللافتات والبطائق والملصقات والنشرات		الإطار الزمني، الأهداف	مرحلة المشروع
		كتلة التعليم وأعضاء مجموعة شركاء التنمية/مجموعة التعليم المحلية		أنشطة لتحديث مستوى الإنجاز الشهري في إطار كتلة التعليم وكذا خلال لقاءات مجموعة شركاء التنمية / مجموعة التعليم المحلية .		مرحلة المشروع	
اليونيسف ، برنامج الأغذية منظمة رعاية الأطفال	100%	وزارة التربية والتعليم ووزارات معنية رئيسية + الهيئة الوطنية(سكيمشا)	طوال دروة حياة المشروع	خطابات رسمية: تتضمن الطلب لتيسير وتسهيل الوصول إلى مواقع مشاريع المحددة	أنشطة تقييم ورعاية بما في ذلك الرقابة من طرف ثالث، التحقق	مرحلة المشروع	

اليونيسف ، برنامج الأغذية منظمة رعاية الأطفال	للتأكد من ذلك لاحقًا	المعلمون ، أولياء الأمور ومقدي الرعاية للأطفال ، الأطفال	في غضون شهر واحد من سريان العمل	ملصقات، نشرات لافتات	آليات تظلم، إطار الإدارة البيئية والاجتماعية، خطة إدارة العمل ، خطة أشراك المجتمع	فيذ
اليونيسف ، برنامج الأغذية منظمة رعاية الأطفال	للتأكد من ذلك لاحقًا	وزارة التربية والتعليم ووزارات رئيسية معنية ومسؤولي مكاتب التربية على مستوى المحافظة والمديرية ،المؤثرون في المجتمع وصناع القرار ولجان الدين ، السلطات المحلية ، ممثلو المعلمين مجالس الطلاب، ومجالس الآباء والأمهات ، وأعضاء اللجان المدرسية ، الأطفال ، المقاولين، الهيئة الوطنية(سكيمشا) وكتلة التعليم وأعضاء مجموعة شركاء التنمية /مجموعة التعليم المحلية	طوال دروة حياة المشروع	تتفاوت الطرق اعتمادًا على المكون كما أنها مرهونة بالمصادقة النهائية على التصميم المقترح للمشروع وكذا على استراتيجية الاستهداف. وقد يندرج ضمن هذه الطرق لقاءات رسمية ، خطابات رسمية نشرات مطبوعة/سمعية /وسائل التواصل الاجتماعي/نقاشات اجتماعي مركزة/مقابلات مع مبعوثين رئيسيين ، الخ...	معلومات عن مكونات المشروع المحددة بما في ذلك حدود كل مكون	فيذ

5.3 الاستراتيجية المقترحة للتشاور

ستستخدم الجهات المنفذة مجموعة من القنوات للتواصل مع أصحاب المصلحة من المشروع. وسيتم إقرار الاستراتيجية المطلوبة للإشراك وكذا تفاصيل عن توقيت ومواقع اللقاءات العامة وذلك بعد الانتهاء من إعداد تصميم مكونات المشروع المختلفة كما سيتم إدراج كل هذا في الصيغة المحدثة لخطة إشراك المجتمع.

الجدول 4: الاستراتيجية المقترحة للتشاور

مع من	قنوات المشاركة	المكان	الوثيرة	الغرض
<ul style="list-style-type: none"> وزارة التربية والتعليم 	<ul style="list-style-type: none"> تواصل رسمي تقارير الإنجاز اجتماعات مباشرة أو افتراضية مؤتمرات صحفية رسائل عبر البريد الإلكتروني 	وزارة التربية والتعليم	بصورة منتظمة	<ul style="list-style-type: none"> تبادل المعلومات وأنشطة المراجعة والحصول على تصاريح ودعم
<ul style="list-style-type: none"> مكتب التربية والتعليم على مستوى المحافظة 	<ul style="list-style-type: none"> تواصل رسمي تقارير الإنجاز مؤتمرات صحفية رسائل عبر البريد الإلكتروني 	مقرات مكتب التربية في المحافظة	بصورة منتظمة	<ul style="list-style-type: none"> التنسيق لأنشطة المشروع
<ul style="list-style-type: none"> مكتب التربية والتعليم على مستوى المديرية 	<ul style="list-style-type: none"> لقاءات تشغيلية أنشطة تدريب الرقابة، تقارير الإنجاز لقاءات مباشرة رسائل عبر البريد الإلكتروني 	مكتب المديرية ، مكان المشروع	بصورة منتظمة	<ul style="list-style-type: none"> تنفيذ أنشطة المشروع
<ul style="list-style-type: none"> الجهات الفاعلة الإنسانية والتنمية والجهات العاملة في قطاع التعليم في المناطق المستهدفة (مثل منظمات غير حكومية ، منظمات مجتمع مدني وغيرها) 	<ul style="list-style-type: none"> اجتماعات الكتلة المنشورات رسائل عبر البريد الإلكتروني 	اجتماعات افتراضية، واجتماعات في مقرات المنظمات	بصورة منتظمة	<ul style="list-style-type: none"> للتنسيق أو لرفع الوعي لتجنب تداخل الجهود فيما بين الجهات الفاعلة أو أعضاء الكتلة مساورات للحصول على مدخلات من خبراء فنيين .
<ul style="list-style-type: none"> أفراد المجتمع المؤثرين وصناع القرار رجال الدين في المجتمع في المناطق المستهدفة جهات فاعلة في التعليم في المناطق المستهدفة 	<ul style="list-style-type: none"> لقاءات مجتمعية مباشرة او عبر الهاتف ورش عمل 	مكاتب المشروع، مقرات مجتمعية	بصورة منتظمة	<ul style="list-style-type: none"> لتبادل المعلومات لزيادة دعم المجتمع لأنشطة المشروع
<ul style="list-style-type: none"> معلمون (رسمي ومتطوع) في المناطق المستهدفة (وليس فقط أولئك الملتحقين في المدارس المستهدفة) مدراء مدارس (رسمي ومتطوع) في المناطق المستهدفة (وليس فقط أولئك الملتحقين في المدارس المستهدفة) موظفون آخرون في التعليم (رسمي ومتطوع) في المناطق المستهدفة (وليس فقط أولئك الملتحقين في المدارس المستهدفة) 	<ul style="list-style-type: none"> حملات توعية وتشاور ورش عمل رسائل واتساب وتويتر نشرات خط ساخن 	المقرات المجتمعية ، وسائل التواصل الاجتماعي	بصورة منتظمة عند بداية الأنشطة ونهايتها	<ul style="list-style-type: none"> لإحاطتهم بخصوص جدول تنفيذ أنشطة المشروع وخصوصًا أنشطة دعم وتدريب المعلمين لزيادة الوعي والحصول على تغذية راجعه منهم لإحاطتهم علمًا بألية الشكاوى لإبلاغهم عن منجزات المشروع لمنع الاستغلال والانتهاك الجنسي

مع من	قنوات المشاركة	المكان	الوتيرة	الغرض
• الطلاب وأولياء الأمور	• حملات توعية وتساور • ورش عمل • نشرات • مطويات وملصقات • رسائل واتساب وتويتر • لقاءات مباشرة • الإذاعة • خط ساخن لتلقي الشكاوي	المقرات المجتمعية، ومكاتب المشروع	بصورة منتظمة	• لإحاطتهم بخصوص جدول تنفيذ أنشطة المشروع وزيادة التوعية والحصول على تغذية راجعه المعلمين • لإحاطتهم علمًا بآلية التظلم • لإبلاغهم عن منجزات المشروع
• أفراد أو فئات محرومة /ضعيفة	• مشاورات مباشرة وحملات للتواصل • وسائل التواصل الاجتماعي • نشرات ، ملصقات ، مطويات، مواد مطبوعة • الإذاعة • خطوط ساخنة لتلقي الشكاوى	مقرات مجتمعية	بصورة منتظمة	• لضمان مشاركتهم في اللقاءات التشاورية • لزيادة الوعي والمشاورات والحصول على تغذية راجعه • منع الاستغلال والانتهاك الجنسي

5.4 الاستراتيجية المقترحة لإدماج آراء الفئات الضعيفة

كما هو مبين في الفقرة 3.3 أعلاه ، ستضمن كل جهة منفذة على ضمان التشاور الهادف مع أفراد أ وفئات مجتمعية محرومة وضعيفة وعلى ضمان تمثيلهم على نحو كافٍ.

5.5 الجداول الزمنية

5.6 التواريخ الرئيسية للإفصاح عن المعلومات هي في بداية المشروع ، في منتصف المدة وكذلك في نهاية عمر المشروع.

5.7 مراجعة الملاحظات /التغذية الراجعة

ستدرس كل جهة منفذة الملاحظات والتغذية الراجعة التي جمعت عبر المنصات أو القنوات المختلفة (على سبيل المثال ، الاجتماعات الرسمية ، وورش العمل التشاورية ، وأنشطة التقييم ، وكذا من آلية الشكاوى) وذلك خلال التخطيط والتنفيذ للمشروع. أيضاً ستشارك الجهات المنفذة مع أصحاب المصلحة المعنيين القرارات النهائية المتعلقة بتصميم البرنامج ، أو تنفيذ الأنشطة ، أو إعادة التنسيق بشأن مشاركة المعلومات أو قنوات تلقي الشكاوى بعد الحصول على ملاحظات وتعليقات أصحاب المصلحة .

5.8 المراحل القادمة للمشروع

سيرفع الشركاء المنفذون تقاريرهم إلى أصحاب المصلحة المعنيين مرة واحدة على الأقل سنويًا ، وبوتيرة أكبر خلال فترات الأنشطة الكبيرة.

6 الموارد والمسؤوليات لتنفيذ أنشطة إشراك أصحاب المصلحة

6.1 أدوار ومسؤوليات

سيقوم صندوق الأمم المتحدة للطفولة (اليونيسف) وبرنامج الأغذية العالمي ومنظمة رعاية الأطفال الدولية وبشكل مباشر بتنفيذ الأنشطة المخصصة لكل منها في وثيقة المشروع ، وفقاً لاتفاقيات التمويل الخاصة بكل منها. وستحدد كل وكالة هيكلها الإداري الخاص لتنفيذ أنشطة المشروع، وتجسيده في خطة إشراك أصحاب المصلحة المحدثة. وسيشرف هذا الهيكل الإداري على أنشطة المشروع التي تنفذها كل وكالة. وتقع المسؤولية النهائية عن تنفيذ خطة إشراك أصحاب المصلحة على عاتق مديري المشاريع المعنيين. وسيقوم بالتنفيذ الفعلي أفراد معينون داخل كل وكالة من الوكالات المنفذة على النحو المبين أعلاه في الجدولين رقم 3 و 4 (الصفحتان 32 و 33).

سيعد صندوق الأمم المتحدة للطفولة (اليونيسف) وبرنامج الأغذية العالمي ومنظمة رعاية الأطفال الدولية اجتماعات تنسيق شهرية

لمناقشة الأنشطة الخاصة بالمشروع؛ كما ستتكفل هذه المنظمات بتنفيذ تنسيق إضافي عبر الآليات القائمة مثل مجموعة عمل شركاء التنمية ومجموعة عمل التعليم المحلية وكذا كتلة التعليم. ستشارك هذه المنظمات الثلاث بإعداد ستة تقارير إنجاز شهرية، مع قيام صندوق الأمم المتحدة للطفولة (اليونيسف) بالتنسيق للمدخلات والتحقق من صحة المحتوى النهائي للتقرير مع منظمة رعاية الأطفال وبرنامج الأغذية وذلك قبل تقديمه إلى فريق البنك الدولي.

6.2 صندوق الأمم المتحدة للطفولة (اليونيسف)

سينفذ صندوق الأمم المتحدة للطفولة (اليونيسف) مكونات المشروع بتقديم حوافز للمعلمين، وإعادة تأهيل المدارس، واللوازم المدرسية، وبناء القدرات الأولية وتعزيز النظم المؤسسية. سيتم التعاقد من الباطن مع مؤسسة وطنية لأنشطة إعادة تأهيل المدارس، تحت إشراف صندوق الأمم المتحدة للطفولة (اليونيسف). وتم تحديد مشروع الاشغال العامة، وهو مؤسسة شبه حكومية، لتنفيذ أنشطة إعادة تأهيل المدارس في إطار مكون اليونيسيف.

سيتولى ممثل صندوق الأمم المتحدة للطفولة (اليونيسف) ونائبه في اليمن مسؤولية توفير القيادة في مختلف جوانب تنفيذ المشروع. أما الإدارة اليومية لتنفيذ المشروع فستكون بقيادة قسم التعليم مع تولى المسؤول الأول في القسم ومدير القسم مسؤولية تنفيذ المشروع ويعملان باعتبارهما مسؤولي الاتصال المحوري لليونيسف مع البنك الدولي ومع هيئات التعليم في اليمن وشركاء تنفيذ المشروع والمستفيدين منه على المستوى الوطني وعلى مستوى المحافظة والمديرية والمدرسة، إضافة إلى مجموعة عمل التعليم المحلية وأصحاب مصلحة آخرين. سينفذ صندوق الأمم المتحدة للطفولة (اليونيسف) من خلال قسم التعليم، الذي يعمل فيه 26 موظفًا أساسيًا بما في ذلك في المكتب القطري والمكاتب الميدانية (المكتب القطري في اليمن في صنعاء، والمكاتب الميدانية في محافظات عدن وصنعاء وصعدة وإب والحديدة). ومن شأن تواجد صندوق الأمم المتحدة للطفولة (اليونيسف) على المستوى الوطني أن يوفر دعمًا لتنفيذ مكونات المشروع في المحافظات / المديرية المستهدفة ويضمن المشاركة الكاملة لأصحاب المصلحة وعلى كافة المستويات وفي كل مرحلة من مراحل تنفيذ المشروع. سيتم إيلاء الاهتمام لمجالس الآباء والأمهات على مستوى المدرسة، لضمان الوعي والمشاركة على مستوى المجتمع، وخاصة، على سبيل المثال لا الحصر عنصر التعلم عن بعد.

أيضًا يدعم قسم التعليم موظفين إضافيين في الأقسام المتخصصة (وحدة الإعمار، وحدة التوريد واللوجستيات، وحدة إدارة المشروع للحوالات النقدية، العمليات الميدانية / كتلة التعليم، إدارة المعلومات). سيوفر هؤلاء الموظفون والأقسام داخل المكتب القطري لليمن الخبرة الفنية والتشغيلية المتخصصة في تنفيذ مكونات المشروع المحددة، وعلى النحو التالي:

- ستوفر وحدة الإنشاءات الخبرة المتخصصة والقيادة في أنشطة إعادة تأهيل المدارس.
- ستدير وحدة إدارة المشروع في صندوق الأمم المتحدة للطفولة (اليونيسف) صرف حوافز مكافآت المعلمين استنادًا على أدائهم، باستخدام الآليات التي تم تطويرها لمشاريع مماثلة، ودعم تنفيذ آلية التظلم. ولتنفيذ العناصر النقدية ستتعاقد وحدة إدارة المشروع مع مقدمي خدمات مستقلين لإجراء التحقق من هوية وأهلية المستحقين وصرف المدفوعات و الرقابة من طرف ثالث وإجراء التحقيق في أي عملية احتيال.
- سيقدم قسم العمليات الميدانية وموظفو كتلة التعليم الدعم في ضمان الروابط بين المستويات الوطنية واللامركزية والمحلية وكذلك ضمان الروابط بين البرامج الإنسانية والتنموية، أي توفير الدعم الفني والتنسيق وإدارة المعلومات والمشاركة مع أعضاء كتلة التعليم
- سيقدم مدراء البرنامج ومعلومات كتلة التعليم على مستوى المكاتب المركزية والميدانية دعمًا في إدارة المعلومات ومشاركتها بما في ذلك جمع المعلومات وإدخالها وتحليلها واستخدامها.

كما سيتم تعزيز ودعم قدرة صندوق الأمم المتحدة للطفولة (اليونيسف) على إدارة المشروع من خلال آليات الرقابة والتحقق والتي جرى إعدادها لكل مكون. وآليات الرقابة هذه سيتم التداول بشأنها تفصيلًا بالتعاون مع وحدة إدارة المشروع وخطة صندوق الأمم المتحدة للطفولة (اليونيسف) لليمن، وكذا مع فرق الرقابة والتقييم، وسيتم إيراد كل هذا بالتفصيل في وثائق المشروع التشغيلية اللاحقة. إضافة إلى ذلك يمكن أن يستفيد صندوق الأمم المتحدة للطفولة (اليونيسف) من شبكة خبراء في مختلف الأقسام لديها بما في ذلك قسم المياه والصرف الصحي والإصحاح البيئي والصحة والتغذية وحماية الطفولة وكذا قسم الاتصال والاتصال من أجل التنمية والاتصال المتعلق بالمخاطر وإشراك المجتمع (وهذه موجودة في البلد إضافة إلى شبكات على المستوى الإقليمي والعالمي). كما سيكرس صندوق الأمم

المتحدة للطفولة (اليونيسف) موظفون يعملون على توفير الحماية من الاستغلال والانتهاك الجنسي (بما في ذلك على مستوى ما بين الوكالات تحت مكتب المنسق المقيم ويعملون أيضًا على قضايا العنف القائم على النوع الاجتماعي). ستعين صندوق الأمم المتحدة للطفولة (اليونيسف) أيضا خبير بيئي ومسؤول آخر اجتماعي يعملان على إدارة المخاطر البيئية والاجتماعية وأثارهما وظروف إدارة العمالة.

وستكون اليونيسيف مسؤولة عن الاضطلاع بأنشطة إشراك أصحاب المصلحة فيما يخص الأنشطة التي تنفذها في المشروع، على النحو المفصل أعلاه. سيتم توثيق أنشطة إشراك أصحاب المصلحة كجزء من متطلبات الإبلاغ عن التقدم المحرز في المشروع ، وكما هو موضح في خطة الالتزام البيئي والاجتماعي (ESCP). وترد أدناه ميزانية إرشادية:

ملاحظات	التكلفة بالدولار	انشطة إشراك أصحاب المصلحة
	100,000	اجتماعات وورش عمل على المستوى الوطني والمحافظات والمديريات بما في ذلك المجتمعات المحلية والمستفيدين المستهدفين
	40,000	الافصاح عن المعلومات بما في ذلك الترجمة ؛ التواصل والنشر الواضح والوعي بأنشطة المشروع بما في ذلك GM
	25,000	مطبوعات تشمل لافتات وبطاقات وملصقات ومنشورات وغيرها
	16,500	الطوارئ (10٪)
	181,500	الإجمالي

6.3 برنامج الأغذية العالمي

سيتولى البرنامج بشكل مباشر الإشراف على تنفيذ مكون التغذية المدرسية في مشروع استعادة التعليم والتعلم والذي سينفذ من خلال التنسيق عن كثب مع السلطات النظرية ومع الشركاء في المنظمات غير الحكومية الوطنية والدولية. ويعد المدير القطري للبرنامج هو ممثل برنامج الأغذية العالمي في اليمن بالنسبة لهذا المشروع.

وتعد التغذية المدرسية واحدة من المشاريع الذي ينفذها برنامج لأغذية في اليمن والذي يخضع لإشراف رئيس البرنامج. وسيتم إدارة جميع جوانب برنامج التغذية من قبل فريق التغذية المدرسية الموجود في وحدة البرنامج.

أما نشاط إشراك أصحاب المصلحة بالنسبة لبرنامج الأغذية فسيكون بقيادة فرق التغذية المدرسية المتواجدة في مكاتب برنامج الأغذية في كل من صنعاء وعدن. كما ستقدم المكاتب الميدانية في المناطق المختلفة مزيدا من دعم التيسير والتسهيل لأصحاب المصلحة وكل في محافظته، وكذا على مستوى المديريات من خلال التنسيق مع الجهات النظرية الحكومية والمنظمات التي تقدم التيسير وشركات الرقابة من طرف ثالث.

- منظمة التيسير لمشاركة أصحاب المصلحة. سيكون على عاتق منظمة التيسير هذه مسؤولية الحصول على قبول الجهات الفاعلة المحلية وفئات المجتمع المحلي وأصحاب المصلحة المحليين والمستفيدين - على قبول وفهم ودعم مكون التغذية المدرسية أثناء تنفيذه من قبل برنامج الأغذية العالمي وبدعم من مشروع استعادة التعليم والتعلم. يجب على هذه المنظمة أن تحدد وتعرف وتلتقي الممثلين لأصحاب المصلحة على مستوى المحافظة والمديرية والقرية لخلق علاقات عمل تتسم بالثقة المتبادلة ضمانا لتسهيل التنفيذ السلس للمشروع. وهذا يتم من خلال التعاون القوي وبدعم من موظفي برنامج الأغذية العالمي. وتقع على الميسر مسؤولية القيام بالتوعية على مستوى المدرسة وعلى مستوى المجتمع بمكون التغذية المدرسية كما ينفذ من قبل برنامج الأغذية العالمي وبدعم من مشروع استعادة التعليم والتعلم.
- الرقابة من طرف ثالث. حاليا يتعاقد برنامج الأغذية العالمي مع ثلاث شركات للرقابة من طرف ثالث لتقديم خدمات رقابة مستقلة لهذا البرنامج. وفيما يلي شركا للمسؤوليات المناطة على شركات الرقابة من طرف ثالث والتي يطلب البرنامج منها الرقابة على عملية إشراك أصحاب المصلحة هذه المهام هي: (1) تنفيذ عملية الرقابة على مستوى المدرسة، (2) تنفيذ زيارات مفاجئة للتحقق، (3) تنفيذ رقابة في مرحلة ما بعد التوزيع، (4) إجراء التحقيق في أي قضية يحددها برنامج الأغذية العالمي، (5) اقتراح توصيات لحلول أي جوانب قصور في التنفيذ، (6) التأكد من أن طرق الرقابة المعدة من قبل برنامج الأغذية العالمي يتم التقيد والالتزام بها، (7) عند الضرورة تقديم المشورة بخصوص جوانب التنفيذ النوعي الجيد على مستوى المدرسة.

ستعد المنظمة الميسرة تقارير توثق فيها إشراك المصلحة من قبل برنامج الأغذية العالمي وذلك في سياق مكون التغذية المدرسية. سيتناول هذا التقرير بالتفصيل أنشطة المشاورات من حيث وصف المشاركين فيها ومحتوى التشاور والنقاشات التي تدور فيه إلى جانب أهم الرسائل التي تم تقديمها وتبسيط الضوء على أي ملاحظات رئيسية قُدمت إلى جانب الصعوبات التي ظهرت أثناء عملية التشاور بالإضافة إلى هذه المحاور سيعمل الميسر على اقتراح إجراءات للتخفيف للتعامل مع أي قضية كبيرة برزت أثناء التشاور.

تبلغ ميزانية مشاركة أصحاب المصلحة ، على النحو المحدد في الدليل التشغيلي للمشروع (POM)، 89100 دولار أمريكي. يقع هذا تحت فئة "تدريب أصحاب المصلحة" في خطة عمل وميزانية مشروع برنامج الغذاء العالمي WFP. أي تكاليف أخرى أو غير متوقعة تتعلق بمشاركة أصحاب المصلحة ستندرج تحت الميزانية المخصصة لـ "تكاليف الدعم المباشر" على النحو المنصوص عليه في اتفاقية تمويل برنامج الأغذية العالمي (الصفحات 16-17).

6.4 منظمة رعاية الأطفال الدولية

تدير منظمة رعاية الأطفال مشروع استعادة التعليم والتعلم من خلال وحدة ادارة المشروع المكونة من مدير لمشروع، ونائب مدير المشروع، ومنسق الحماية البيئية والاجتماعية، والمدير الفني للتعليم، ومدير سلسلة التوريد والمشتريات، ومدير المراقبة والتقييم والمساءلة والتعلم (MEAL Manager)، ومدير المالية والمنح، حيث تعمل وحدة ادارة المشروع في منظمة رعاية الأطفال من المكتب القطري للمنظمة في صنعاء، وبدعم من ادارة تطوير وجودة البرامج (PDQ)، والإدارات الأخرى ذات الصلة في المنظمة، وتشرف وحدة إدارة المشروع على مختلف أنشطة المشروع وتقوم بالتواصل مع أصحاب المصلحة والإدارات ذات الصلة، كما تلعب ادارة تطوير وجودة البرامج في المنظمة (PDQ) دوراً في تقديم الدعم الفني لجودة تطوير المشروع وتنفيذه، كما يعمل فريق المراقبة والتقييم والمساءلة والتعلم في المكتب القطري والمكاتب الميدانية على تقديم الدعم لضمان الجودة والمساءلة.

قامت منظمة رعاية الأطفال بتوظيف عدد من الموظفين لكل محافظة مستهدفة من المشروع حيث تم توظيف 7 منسقي مشاريع، و 7 مسؤولي للتعليم، و 14 مساعد تعليم، و 7 مسؤولين للمراقبة والتقييم والمساءلة والتعلم، و 5 مسؤولين في سلسلة التوريد والمشتريات، و 3 مسؤول مالي وإداري، و 3 مساعد مالي وإداري، و 5 مسؤولي حماية بيئية واجتماعية، ويعد مسؤولي الحماية البيئية والاجتماعية في المحافظات المسؤولين الرئيسيين عن تنفيذ أنشطة الحماية البيئية والاجتماعية في الميدان بما في ذلك أنشطة إشراك أصحاب المصلحة، إذ يتلقى الفريق الميداني للمشروع في المحافظات المستهدفة الدعم من المكاتب الميدانية التابعة للمنظمة، ويعمل فريق الحماية البيئية والاجتماعية إلى جانب مختص المساواة الاجتماعية والدمج وموظفي الحماية والمراقبة والمتقييم والمساءلة والتعلم التابع للمنظمة وغيرهم من فريق المشروع على تنفيذ أنشطة إشراك أصحاب المصلحة، كما تتضمن أنشطة إشراك أصحاب المصلحة تشكيل وتفعيل مجالس الآباء والامهات من خلال فرق مجتمعية.

ولتوحيد الجهود مع الشركاء الآخرين فإن المنظمة مفتوحة على النقاش بشأن التعاقد مع جهة خارجية لتنفيذ بعض الأنشطة المتعلقة بحشد المجتمع وأنشطة التواصل.

ستعمل المنظمة على التأكد من أن أنشطة إشراك أصحاب المصلحة المنفذة على المستوى الوطني والمحافظات والمديرية وعلى مستوى المجتمع يتم توثيقها وتتبعها باستخدام قاعده بيانات خاصة بأصحاب المصلحة وكذا على أساس خطة تنفيذ تفصيلية ومن خلال لقاءات تعقد بصورة منتظمة. وسيستفاد من كل هذا لتتبع مستوى الإنجاز وكذلك للتعامل مع أي صعوبات محتملة. سيتم الاستفادة من محاضر الاجتماعات أو محاضر ورش العمل وكشوفات الحضور كلما تسنى ذلك بهدف متابعة حضور ومشاركة أصحاب المصلحة.

سيندرج ضمن أنشطة أصحاب المصلحة على سبيل المثال لا الحصر زيارات رقابة مشتركة وزيارات للدعم وعقد ورش عمل للتعليم ولقاءات للتشاور واجتماعات لتقديم آخر المستجدات في المشروع. سيحافظ مدير المشروع والفريق العامل معه على أداة للمتابعة (قاعدة بيانات إكسل) تتضمن معلومات عن كافة أنشطة إشراك أصحاب المصلحة التي تم تنفيذها.

طوال فترة حياة المشروع سيعمل الفريق بصورة مستمرة على تحديد أفضل الممارسات والدروس المستفادة لتقوية وتعزيز عملية مشاركة أصحاب المصلحة وسيتم توزيع هذا وتبادلته مع جميع الشركاء وتحسين نوعية التشاور وكذا المعلومات التي جُمعت.

ستقوم منظمة رعاية الأطفال بتنفيذ أنشطة إشراك أصحاب المصلحة لتدخلاتها في المشروع حسب ما هو مبين أعلاه، وسيتم توثيق أنشطة إشراك أصحاب المصلحة كجزء من متطلبات اعداد التقارير المرحلية للمشروع ، كما هو موضح في خطة الالتزام البيئي والاجتماعي (ESCP)، ويبلغ إجمالي الميزانية التقديرية لأنشطة إشراك أصحاب المصلحة حوالي 90,837 دولار أمريكي كما هو موضح أدناه:

ملاحظات	التكلفة بالدولار الأمريكي	أنشطة إشراك أصحاب المصلحة
	\$ 69,411.00	ورش عمل ولقاءات على المستوى المركزي والمحافظات والمديريات
	\$ 21,426.00	طباعة اللافتات والكروت والملصقات والمنشورات وغيرها للافصاح عن المعلومات بما في ذلك ادوات التوعية بأنشطة المشروع
	\$90,837.00	المجموع

7 آلية التظلمات

7.1 لمحة عامة

يتوفر للجهات المنفذة الثلاث آلية قائمة ومستقلة لتلقي التظلمات ، تستند إلى مبادئ عامة مشتركة ، وتقوم على عمليات وسياسات مماثلة في تلقي الشكاوى والملاحظات والتعامل معها ، فضلاً عن حماية البيانات ؛ وتشمل آليات الإحالة المشتركة بين الجهات. وقد تم تصميم هذه الآليات لتكون سهلة المنال وقائمة على التعاون والإنجاز السريع والفعال في حل المخاوف ، كما يوجد في كل جهة من هذه الجهات نقاط تواصل/ قنوات متعددة وهامة تتيح تلقي ورفع أي مدخلات.

ويتم إدماج كل من آليات التظلم هذه وبصورة فعلية في وظائف الإدارة التي تقوم بها كل جهة منفذة ويتم دعمها بالتمويل بصورة كافية حتى تكون قادرة على استيعاب أعباء العمل الإضافية المتوقعة والمرتبطة بأنشطة مشروع استعادة التعليم والتعلم. وتعزز الجهات المنفذة توسعة هذه الآليات لتشمل جميع مواقع المشروع المقترحة التي تعمل فيها.

ستقوم كل جهة منفذة باطلاع المجتمعات المستهدفة على نطاق الآليات ، وسلامة مقدم الشكاوى ، ووقت الاستجابة ، والإحالة (الحالات التي تكون خارج صلاحيات الجهات والتي يتعين إحالتها إلى السلطات المحلية أو جهات أخرى) وكذا اطلاعهم على عمليات الاستئناف (في حالة كان المشتكي غير راضٍ عن النتيجة).

يجب على الوكالات المنفذة إخطار المؤسسة (البنك الدولي) في غضون 48 ساعة بعد علمها بالحدث الهام ، بمجرد تأكيده ، وتقديم تقرير أولي في غضون 10 أيام من هذا الإخطار يشير إلى الأسباب الجذرية المحتملة ويقترح الإجراءات التصحيحية المحتملة. سيتم مراجعة حوادث عدم الامتثال المحتملة ، وتنفيذ الإجراءات التصحيحية وفقاً ل ESF ، بطريقة مقبولة للمؤسسة.

إذا تلقت أي جهة شكاوى وهي على صلة بجهة تنفيذ أخرى ، فسيتم إرسال تفاصيل مقدم الشكاوى وطبيعة التظلم إلى الجهة المعنية ، بعد حصول إذن من المشتكي. زد على ذلك ، فإن هذه الجهة المستلمة للشكاوى أولاً ستزود المشتكي بمعلومات عن المنظمة المعنية.

7.2 المبادئ

وقد تم تصميم هذه الآليات لتكون سهلة المنال وقائمة على التعاون والإنجاز السريع والفعال في حل المخاوف ، كما يوجد في كل جهة من

هذه الجهات نقاط دخول/ قنوات متعددة وهامة تتيح تلقي ورفع أي مدخلات. وعلاوة على ما ذكر تلتزم جهات التنفيذ الثلاث أن تعمل على تشغيل آليات التظلم لديها بحسب ما يأتي من المبادئ العامة المشتركة:

- **إمكانية الوصول:** يجب أن تكون مجموعات أصحاب المصلحة الذين تستهدفهم هذه الآليات على دراية بها ويكونوا قادرين على الوصول إليها بسهولة. ولذلك يجب نشر المعلومات المتعلقة بالآليات في لغات وصيغ ووسائط يمكن أن يفهمها أصحاب المصلحة بسهولة في المناطق المستهدفة ، وينبغي أن تكون نقاط التواصل في آلية التظلم مناسبة للسياق المحلي وتستند على طرق التواصل المفضلة لدى أصحاب المصلحة. ويمكن أن يندرج ضمن هذا : أرقام الهاتف المجانية ، صندوق الملاحظات/ الشكاوى، لقاءات مباشرة وغيرها وعند الضرورة ينبغي تقديم المساعدة لأولئك الذين يواجهون موانع معينة للوصول إلى آلية تقديم الشكاوى/الملاحظات بسبب مشاكل مثل نقص الوعي لديهم ، أو مستوى التعليم المتدني أو التكلفة أو الموقع أو اللغة أو بسبب الخوف من الانتقام .
 - **القدرة على التنبؤ:** يجب أن تكون الخطوات المتبعة في تلقي الشكاوى والملاحظات ومعالجتها ، والأطر الزمنية المرتبطة بها واضحة لجميع أصحاب المصلحة ، مع إدارة التوقعات الخاصة بالنتائج في بداية العملية. كما ينبغي توضيح وسائل الرقابة على التنفيذ
 - **الإنصاف:** يجب أن يتمتع أصحاب المصلحة بإمكانية الحصول على المشورة والمعلومات اللازمة للانخراط في عملية التظلم بشروط عادلة ومستنيرة ومحترمة. ويجب ألا يكون هناك أي اختلال أو عدم إنصاف في الطريقة التي تتعامل فيها آلية التظلم مع أصحاب المصلحة المختلفين. وأي تصور لانعدام المساواة أو التعامل القائم على الانحياز من شأنه أن يقوض الثقة في كفاءة الآلية وفي مشروعيتها وفعاليتها .
 - **الشفافية:** يجب أن يظل أصحاب المصلحة الذين قدموا شكوى أو ملاحظات ، على علم بالتقدم المحرز في معالجة المشكلة. كما ينبغي إتاحة المعلومات المتعلقة بأداء الآلية والمعلومات المتعلقة بكيفية عمل عملية الإنصاف للجمهور. ومع ذلك ، في الوقت نفسه ، ينبغي حماية خصوصية الأطراف الذين قدموا شكوى وعدم الإفصاح علناً عن التفاصيل المحددة للحالات الفردية؛
 - **على أساس المشاورات:** ولضمان أن تكون آليات التظلم مناسبة للغرض منها فإن عقد المشاورات بصورة منتظمة مع فئات أصحاب المصلحة الذين تستهدفهم آلية التظلم تعد ضرورية أثناء تصميم هذه الآلية. كما ينبغي الحصول على ملاحظات وتغذية راجعة عن أداء الآلية من أصحاب المصلحة أنفسهم خلال التنفيذ للتأكد من أنه يتم الاستفادة من هذه الآلية وأنها تلبى احتياجات الفئة المستهدفة .
 - **السرية:** ستضمن الجهات المنفذة التعامل بسرية كاملة مع كافة الأحداث المرتبة بالعنف القائم على النوع الاجتماعي وكذا حالات الانتهاك الجنسي بما يوفر الحماية الكاملة للناجين من هذه الممارسات.
- وتتضمن الأقسام الثلاثة التالية مزيداً من المعلومات عن آلية التظلم في كل جهة من الجهات المنفذة الثلاث.

7.3 صندوق الأمم المتحدة للطفولة (اليونيسف)

ستتأسس آلية التظلم في صندوق الأمم المتحدة للطفولة (اليونيسف) وتبني على الأنظمة القائمة والتي تعمل بالفعل والتي ثبت نجاحها في إطار المشاريع القائمة في اليمن والتي يدعمها صندوق الأمم المتحدة للطفولة (اليونيسف). وهذه الآلية تكون:

- تستجيب لما يطرح المستفيدون من مظالم وتعالج وتحل هذه المظالم
- تعمل كقناة لتلقي المقترحات ولزيادة مشاركة المجتمع
- تجمع معلومات لتعزيز الإدارة وتحسين مستوى الأداء في التنفيذ
- تعزيز الشفافية والمساءلة بشأن طريقة وأداء المشروع.
- تمنع الاحتيال والفساد.
- تتضمن مسارات للإحالة بما يتيح إحالة الناجين من الاستغلال والانتهاك الجنسي إلى خدمات الدعم المناسبة.
- تعمل على تخفيف المخاطر البيئية والاجتماعية
- تساهم في بناء الثقة فيما بين المواطنين وإدارة المشروع

ولهذه الآلية مكونات:

1. **جمع الشكاوى** ، حيث يتم تلقي الشكاوى والاستفسارات من المستفيدين وأفراد المجتمع وموظفي المشروع وتسجيلها في نظام إدارة معلومات المشروع في صندوق الأمم المتحدة للطفولة (اليونيسف).

2. **المعالجة** ، حيث يتم تحليل الشكاوى والتصرف بشأنها. يتم جمع بيانات المشتكي عند تقديم التظلم.

تم تحديد سير العمل للتعامل مع الشكاوى بصورة كاملة في المشاريع السابقة (مشروع التغذية والصحة الطارئ ومشروع الحوالات النقدية) وينفذ من خلال نظام إدارة المعلومات باستخدام وسائل وأنظمة إدارة المعلومات التي تم إعدادها لليونيسف. كما تم تحديد تصنيف المظالم ونوعها الخاصة بالمشروع في كل مكون وتم وضع لوائح وبروتوكولات لجمع الشكاوى ومعالجتها.

ستعمل آلية التظلم بصورة كاملة تحت الرقابة المباشرة لوحدة إدارة المشروع في صندوق الأمم المتحدة للطفولة (اليونيسف) بالتعامل مع قسم التعليم في هذه المنظمة. كما سيتم قيد وتسجيل عملية تلقي الشكاوى ومعالجتها في نظام إدارة المعلومات وستخضع لعملية شاملة لضمان الجودة للتأكد من سلامة الآلية واستقلالها.

يتوفر لصندوق الأمم المتحدة للطفولة (اليونيسف) معايير للأداء يتم الرقابة عليها بصورة منتظمة من قبل موظفين خصصهم صندوق الأمم المتحدة للطفولة (اليونيسف) لإدارة الشكاوى والتعامل معها. كما يتم الالتزام بحزم لحماية بيانات المستفيدين، وتجمع البيانات الخاصة بالمشتكي عند تقديمه للشكاوى ، ويتم التعامل مع كافة الشكاوى بسرية مع عدم الإفصاح عن معلومات مقدم الشكاوى لأولئك الذين قدمت الشكاوى ضدهم.

بإمكان الأشخاص أو فئات المجتمع المتأثرة تقديم شكاوهم من خلال رقم الهاتف المجاني هذا (8004090) للتواصل مع المركز الذي استحدثه صندوق الأمم المتحدة للطفولة (اليونيسف) في مكتبها الرئيسي في صنعاء. كذلك يمكن للمتصلين الاستفادة من هذا المركز للحصول على المعلومات. يتم تسجيل المكالمات هذه باعتبارها استفسارات ويجب عليها فوراً العاملين في مركز الاتصال وهذا المركز مفتوح خلال ستة أيام في الأسبوع ولساعات عمل لا تقل عن عشر ساعات يوميًا. وتزداد ساعات العمل هذه عند الحاجة استجابة للطلب وبناء على الرقابة الجارية لعدد المكالمات. وبفضل وجود 70 عامل لتلقي الاتصالات في المركز (من الذكور والإناث) و 50 خط هاتف، يتوفر لهذا المركز قدرة لتلقي ما يربو عن 6000 مكالمة في اليوم. وفي حين يعد رقم الهاتف المجاني هو المنصة الرئيسية لجمع وتلقي الشكاوى إلا أنه بإمكان الموظفين الميدانيين الذين تعاهد معهم صندوق الأمم المتحدة للطفولة (اليونيسف) جمع الشكاوى من خلال الهاتف الجوال مرتبط بنظام إدارة المعلومات. ويحصل جميع العاملين ذكوراً وإناثاً والمشاركين في جمع الشكاوى على برامج تدريب محددة وعلى معلومات إرشادية عن المشروع. سيتم الإعلان عن جميع قنوات جمع الشكاوى وبصورة منتظمة في كافة قنوات الاتصال والتواصل التي سيستخدمها المشروع ويندرج ضمن هذه القنوات مواقع التواصل الاجتماعي ورسالة قصيرة (SMS) ترسل إلى المستفيدين من المشروع إلى جانب مواد مطبوعة وغيرها.

بوسع أفراد المجتمع ومقدمي الخدمات أن يرفعوا شكاوهم بالقضايا التالية:

- مشكلة سيئة على الصعيد الاجتماعي أو البيئي تسبب فيها المشروع.
- الوصول إلى خدمات المشروع على سبيل المثال إذا لم يتمكن مستفيد مشمول بالمشروع من الوصول إلى المشروع.
- الانحراف في تنفيذ مدخلات المشروع أو استخدامها (إذا قام الشركاء المنفذون بتقديم خدمات أو بدفع مبلغ إلى المستفيدين يقل عن المعيار الموضع من قبل صندوق الأمم المتحدة للطفولة (اليونيسف) لهذا المشروع).
- شكاوى بخصوص قضايا على صلة بالاستغلال والانتهاك الجنسي مع ضمان السرية الكاملة لحماية الناجين المتأثرين بسبب الأعراف الثقافية السائدة في البلد.
- أي مخاوف أخرى.

وبمجرد الانتهاء من تقديم الشكاوى يقوم نظام إدارة المعلومات بإرسال رسائل آلية إلى المستفيدين المقدمين لهذه الشكاوى ويعطيهم الرقم الرمزي للشكاوى بما يتيح لهم المتابعة لسير العمل في شكاوهم وهذا يتيح انخراط المستفيدين كما يعزز من نوعية العملية نفسها. يتم تصنيف كافة القضايا المقيدة في نظام إدارة المعلومات بصورة أوتوماتيكية لإتاحة أسلوب المعالجة. بشكل عام يتم ترتيب الشكاوى والإجراءات المتخذة بشأنها على النحو التالي:

- شكاوى بخصوص الاشتباه في حدوث احتيال وهذه تخضع للمراجعة المكتبية من قبل المستوى الأول لتحديد ما هي الحالات

- التي تستلزم إجراء تحقيق فوري من قبل منظمة رقابة من طرف ثالث وأيها تحتاج إلى طريقة مختلفة من التعامل مثل مراجعة الوثائق وإرسال توضيحات إلى المستفيد وغير ذلك.
- شكاوى على صلة بنوعية الخدمات أو سوء المعاملة وهذه تحال إلى المدير المعني/مسؤول البرنامج للمتابعة مع مقدم الخدمة.
 - شكاوى على صلة بصعوبات تواجه المستفيد في الحصول على منافع المشروع وهذه يتم التعامل معه من خلال تحليل الوضع الخاص بكل مستفيد ومتابعة الاتصال مع المستفيد لعلاج المشكلة. ويمكن إبلاغ وزارة التربية والتعليم بنوع معين من الشكاوى للتعامل معها كلما كان لها صلة بذلك.

سيتعامل المشروع مع الشكاوى المتعلقة بالاستغلال والانتهاك والتحرش الجنسي كما هو موضح في مذكرة البنك الدولي بعنوان آليات الشكاوى الخاصة بالاستغلال والانتهاك والتحرش الجنسي في مشاريع ممولة من البنك الدولي. وتنحصر صلاحية آلية الشكاوى الخاصة بالاستغلال والانتهاك والتحرش الجنسي على: (1) إحالة أي ناجٍ قدم الشكاوى إلى الخدمات ذات الصلة، (2) تحديد ما إذا كانت الدعوى ينطبق عليها تعريف الأمم المتحدة للاستغلال والانتهاك والتحرش الجنسي، (3) الإشارة إلى ما إذا كان المشتكي يدعي أن التظلم قد ارتكب من قبل شخص مرتبط بمشروع من مشاريع البنك الدولي. ولا يتوفر لآلية الشكاوى الخاصة بالاستغلال والانتهاك والتحرش الجنسي أي وظيفة للتحقيق في الحالات. كما لا يتوفر لها أي صلاحية لإثبات المسؤولية الجنائية على أي فرد (حيث هذا هو امتياز حصري لنظام القضاء الوطن)، وليس لها أي دور في اقتراح توصيات لاتخاذ تدابير تأديبية أو فرض هذه التدابير بموجب أي عقد توظيف (حيث أن هذا من اختصاص رب العمل). يجب أن تتحرى كافة مكونات آلية التظلم الحساسية عند التعامل مع الشكاوى الخاصة بالاستغلال والانتهاك والتحرش الجنسي بما في ذلك قنوات الإبلاغ المتعددة، وخيار الإبلاغ بشكل مجهول، وبروتوكول الاستجابة والمساءلة بما في ذلك مسارات الإحالة لربط الناجين بخدمات اللازمة للتعامل مع حالات الاستغلال والانتهاك الجنسي.

تلقت اليونيسف 1671 مكالمة (1466 استفساراً و 205 شكوى) تتعلق بمدفوعات حوافر معلمات الريف (RFT). من أصل 205 شكوى، تم إغلاق 194 شكوى. 11 شكوى لا تزال مفتوحة وهي غير حساسة وتتعلق بالأحرى بطلبات التوضيح؛ يتم التعامل معهم حالياً من قبل موظفي اليونيسف الميدانيين، الذين يواجهوا صعوبات في الوصول إلى المستفيدين المعنيين، حيث أن معظمهم من المناطق الريفية في مأرب والجوف.

تتيح الآلية للمستفيدين إعادة فتح تظلماتهم مرة أخرى في حالة عدم رضاهم عن الاستجابة والحسم وتصعيد تظلماتهم إلى المستوى الأعلى بالوكالة بدءاً من رئيس الأقسام ورؤساء الجهاز والقضاء المحلي أيضاً. الخيار أيضاً بالنسبة لهم إذا لم يكونوا راضين عن القرار. ومع ذلك، لم يتم رفع أي استئناف حتى الآن.

7.4 برنامج الأغذية العالمي

يعد الخط الساخن في برنامج الأغذية العالمي هو نقطة الوصول الرئيسية التي يمكن أن يستخدمها المستفيدون من المشروع لتقديم ملاحظاتهم/شكاواهم. وهذا الخط يقدم خدمة اتصال مجانية على الرقم (8002020) والمتاح للمستفيدين طوال خمسة أيام في الأسبوع من الساعة 8 صباحاً حتى الـ 4 مساءً. يتأكد برنامج الأغذية العالمي من أن المستفيدين على دراية بالخط الساخن من خلال التوعية من خلال ضمان أن رقم هذا الخط الساخن متوفراً أيضاً في المدارس وكذا في أكياس الوجبات التي يحصل عليها الطلاب من برنامج الأغذية العالمي.

ويتلقى المستفيدون مكالمات ترد على ملاحظاتهم كلما كان ذلك مناسباً. ومركز الاتصال هذا موجود في مكتب البرنامج القطري وهو يقدم بلاغات عن الحالات إلى وحدة الامتثال الداخلي التي يرأسها مسؤول كبير من خارج اليمن.

يتم تشغيل الخط الساخن من قبل موظفي برنامج الأغذية العالمي المخصصين من الذكور والإناث، في إطار وحدة التقييم والمتابعة (RAM) التابعة لبرنامج الأغذية العالمي. حالياً، يتلقى برنامج الأغذية العالمي حوالي 8000 إلى 10000 مكالمة شهرياً. خلال عام 2022، يستثمر برنامج الأغذية العالمي في قدرة الخط الساخن من خلال توظيف مشغلين إضافيين وتحديث أنظمة البرامج لزيادة عدد المكالمات الواردة المستلمة والمسجلة. يتم تسجيل ملاحظات المتصل مباشرة في نظام عبر الإنترنت وإحالتها إلى نظراء المنطقة والمكاتب الفرعية

في الدولة لاتخاذ الإجراءات. ومن خلال مواد الاتصال المختلفة ، مثل الملصقات ، التي يمكن رؤيتها في جميع مواقع توزيع الأغذية والمشاريع ، بما في ذلك المدارس والمراكز الصحية وكذلك وسائل التواصل الاجتماعي وغيرها من المنصات.

والتواصل مع هؤلاء مكفول من خلال توزيع ملصقات عن الخط الساخن قبل بداية العام الدراسي الجديد وكذا توعية بهذا الخط أثناء جلسات التدريب مع الشركاء المتعاونين ومع الجهات الرسمية النظرية. وتوجد آلية للمتابعة في برنامج الأغذية لمتابعة أي حالات جرى الإبلاغ عنها عبر الخط الساخن ويتم ذلك بصورة فورية. أيضًا يوجد إجراءات التشغيل القياسية التي تحدد خطوات العمل المنسقة والتواصل بخصوص الحالات التي تم الإبلاغ عنها في ما له بأي مشروع ينفذه برنامج الأغذية العالمي بما في ذلك التغذية المدرسية والمساهمة في تحسين جودة وكفاءة خطة إشراك أصحاب المصلحة في اليمن.

جدول 5: تصنيف الشكاوى المقدمة عبر آلية التظلم في برنامج الأغذية العالمي

شكاوى ذات أولوية منخفضة	شكاوى ذات أولوية متوسطة	شكاوى ذات أولوية عالية
<ul style="list-style-type: none"> استهداف المستفيدين قضايا على صلة بالغذاء المقدم- المذاق/ التغليف- أي سبب آخر للتواصل مع برنامج الأغذية العالمي 	<ul style="list-style-type: none"> استهداف المستفيدين إدارة المكون على مستوى المدرسة قضايا على صلة بالغذاء المقدم- المذاق/ التغليف- رسائل على صلة بالمكون. أي سبب آخر للتواصل مع برنامج الأغذية العالمي 	<ul style="list-style-type: none"> حرف مسار الغذاء المقدم بيع الغذاء قضايا على صلة بالغذاء التالف تقدم دفعات في مقابل الغذاء قضايا على صلة بالحماية قضايا أمنية

وكما هو وارد في الجدول أعلاه قد يتفاوت نوع الشكاوى وبالتالي تتفاوت المواعيد الزمنية التي سيتم اتباعها. وفيما يلي ملخص عن عملية معايير التشغيل القياسية:

1. يتم تلقي وتسجيل معلومات مرتبطة بالحادث
2. المسؤول المعين للتعامل مع الحوادث يشارك التفاصيل مع الفريق الفني (مدير التغذية المدرسية وأعضاء الفريق المعنيين).
3. يقوم المسؤول المحوري عن التغذية المدرسية بدراسة وتقييم الوضع بناء على ما يتوفر له من معلومات ثم يعد قائمة بخطوات العمل المطلوبة للمتابعة بناءً على خطورة الحادث المبلغ عنه. ويتم بعدها استحداث تقرير بحوادث ويجري تحديثه بناء على ما توفر من معلومات إضافية من خلال المكاتب الفرعية و/أو السلطات الرسمية النظرية.
4. يلخص فريق التغذية المدرسية المعلومات وخطوات العمل للمتابعة ويشاركها مع المكتب الرئيسي ومع المكاتب الفرعية كما يشارك هذا الفريق النتائج مع كبار المدراء في المكتب القطري مشفوعة باقتراح تعديلات على إجراءات المتابعة على أساس النقاشات الداخلية.
5. يتواصل فريق التغذية المدرسية ومكاتب البرنامج الفرعية مع الجهات النظرية الرسمية للاتفاق على تدابير المتابعة والحصول على ضمان دعم الرقابة من طرف ثالث/الرقابة من برنامج الأغذية إلى جانب تدابير لحل الشكاوى.
6. يشارك فريق التغذية المدرسية قائمة محدثة بإجراءات عمل المتابعة.
7. بحسب طبيعة ونوع الشكاوى يشارك فريق الاتصال عندما يكون معنيًا بذلك في رد على أي استفسارات خارجية. وقد يقدم مزيد من المعلومات للفريق المسؤول لفريق علاقات المانح.
8. يحتفظ فريق علاقات المانح بعنوانين التواصل مع الجهات المانحة المعنية ويقدم لهم تقرير مختصر عن الحادث قبل مرحلة التقييم أو عند بدايتها كما يتم إبلاغ الجهات المانحة قبل أي تواصل مع وسائل الإعلام. علاوة على ذلك سيتولى فريق الاتصال متابعة التغطية في القنوات المحلية ومواقع التواصل الاجتماعي.
9. يقوم فريق التغذية المدرسية بدراسة وتحليل الاستنتاجات ثم يقوم بتلخيصها ومشاركة نتائجها وإجراءات المتابعة مع المكاتب

الفرعية و/أو السلطات الرسمية النظيرة. وتقوم الوحدات والفرق المعنية للعمل على إجراءات المتابعة المتفق عليها والتي تهدف إلى تعزيز وتقوية العمل على الحالة. كما يتم توثيق الحدث وإجراءات المتابعة المرتبطة وتجري نقاشات بعد الحادث بهدف منع تكراره في المستقبل.

10. إغلاق القضية/الحدث

ينبغي حل القضايا المستعجلة في غضون أربعة أيام عمل في حين ينبغي حل تلك القضايا ذات الأولويات المنخفضة والمتوسطة خلال سبعة أيام عمل. ويمكن أن يطول هذا الوقت بالنسبة لشكاوى معينة كتلك التي تكون أولويتها منخفضة وعلى ارتباط بالاستهداف.

وإضافة إلى الخط الساخن الذي يعمل كآلية للتظلم يتمثل إحدى المكونات الرئيسية لمشاركة أصحاب المصلحة في سير البلاغات من المستوى المدرسي ومنها إلى المديرية والمحافظات ومن ثم إلى المكاتب الرئيسية للجهات النظيرة الرسمية في كل من عدن وصنعاء واعتبار ذلك وسيلة بديلة لنقل المخاوف والمشاكل التي تنشأ على مستوى المدرسة إلى عناية برنامج الأغذية العالمي. وهذه طريقة أخرى إضافية لتلقي الملاحظات والتعليقات مقابل القضايا المرتبطة بالتنفيذ، وجوانب القصور، وأي استهداف جديد وغير ذلك وعادة ما ينجم عن هذا اتخاذ إجراء سريع من قبل برنامج الأغذية لحل هكذا قضايا وفي أقرب وقت ممكن. وبشكل عام، يمكن القول أن آلية التظلم المعمول بها لدى برنامج الأغذية تتسم بالحيوية وقد تتغير بحسب تطور نظام الآلية نفسها أو بحسب تغير الأنظمة التكاملية الأخرى.

بالنسبة للحالات المتعلقة بانتهاكات مدونة قواعد السلوك الخاصة ببرنامج الغذاء العالمي ولوائح وقواعد الموظفين وغيرها من السياسات والإجراءات والإصدارات الإدارية²، يوجد لدى برنامج الغذاء العالمي نظام استئناف للشكاوى والمتابعة يتم ادارتها ومتابعتها على مستوى المقر الرئيسي للبرنامج. مزيد من التفاصيل يمكن العثور عليها [هنا](#).

منذ بدء تنفيذ مشروع برنامج الأغذية العالمي في فبراير 2022، تلقى البرنامج 176 مكالمة (122 شكوى و 54 استفسارًا) بخصوص مشروع التغذية المدرسية، من خلال الآلية الموضحة أعلاه. من بين الشكاوى، تم تصنيف 62 شكوى على أنها مصدر قلق "كبير" لمزيد من إدارة الحالات ولمتابعتها. من بين هذه الحالات، تم حل 15 حالة وتم معالجة 47 حالة كما تم تسجيله في سبتمبر 2022.

7.5 منظمة رعاية الأطفال الدولية

7.5.1 آلية الشكاوى والاستجابة لها

يتوفر لدى هذه المنظمة نظام قائم لآلية الشكاوى والاستجابة لها وهذا النظام يتضمن قنوات يستخدمها أصحاب المصلحة (المستفيدون) لطرح تظلماتهم ومعالجتها. يتألف هذا النظام من مكونات ثلاثة: قنوات تقديم الملاحظات والتعليقات (التغذية الراجعة) وقاعدة بيانات SQL لقبول وتسجيل الشكاوى المستلمة يعمل عليها موظفون مؤهلون ومديرون جيدًا تابعين لمشروع استعادة التعليم والتعلم، إلى جانب قائد فريق مخصص للمساعدة في مكتب المنظمة القطري. وتوفر آليات التغذية الراجعة هذه للأطفال وفئات المجتمع الوصول إلى وسائل مأمونة وسرية للتعبير عن شكاوهم بخصوص قضايا تكون تحت قدرة وتحكم المنظمة.

كما يوجد في منظمة رعاية الأطفال قواعد راسخة (بروتوكولات) وإجراءات لتصنيف الشكاوى والتعامل معها. وقد جرى وضع هذه البروتوكولات لضمان السرية أثناء التعاطي مع الشكاوى وكذا لتوفير التوجيهات في التعامل مع مختلف الشكاوى للتأكد من أنه يتم التعامل مع مقدمي الشكاوى بأسلوب يصون كرامتهم بما يسهل على أصحاب المصلحة التعبير عن أنفسهم بصورة منفتحة.

7.5.2 نقاط التواصل:

يمكن الوصول لآلية الشكاوى لدى منظمة رعاية الأطفال من خلال خط ساخن برقم مجاني و أرقام هواتف مكتب المنظمة ولقاءات مباشرة لتلقي الملاحظات والتغذية الراجعة. ويوضح الجدول أدناه القنوات المختلفة لرفع وتقديم الشكاوى:

² وتشمل هذه على سبيل المثال لا الحصر تقارير الاحتيال والفساد والاستغلال والاعتداء الجنسيين والتحرش الجنسي وإساءة استخدام السلطة والتمييز

الجدول 6: نقاط التواصل إلى آلية الشكاوى (منظمة رعاية الأطفال)

رقم الهاتف المجاني	أرقام الهواتف	العنوان	المكتب
8004040	+967-1-427744/55	مديرية السبعين شارع ثمانية المتفرع من شارع حدة	المكتب القطري الرئيسي (صنعاء)
	+967-2-234 016	05 شارع سبأ منطقة السفارات ، خور مكسر عدن	المكاتب الميدانية في عدن ولحج
	+967-7-210219	الغرابي، حارة القهدة ، مدينة حجة	مكتب حجة
	+967-7-513218	صعدة حارة السلام – شارع السلام صعدة	صعدة
	+967-4-303731	تعز قرية القادش – التربة تعز	تعز

يتم قيد وتسجيل الشكاوى في قاعدة بيانات محمية بكلمة مرور وقاعدة البيانات هذه تقوم بترميز كافة القضايا وتطبق عليها عملية لإزالة أي معلومات عن هوية أي شخص يطالع على هذا النظام باستثناء المسؤول الرئيسي عن المساءلة. وتسجيل القضايا في نظام عبر الأنترنت ميزتان: أولهما المساعدة للضمان وجود متابعة وأن الأمور لا يتم ضياعها أو نسيانها وثانياً هي تساعد إلى الرجوع للفترة الماضية للنظر في سلسلة قضايا تم طرحها من قبل المجتمع وكذا دراسة الردود المقدمة من المنظمة بهدف الاستفادة من ذلك.

كما تحرص منظمة رعاية الأطفال على توفر ما لا يقل عن آليتين لتقديم الملاحظات والشكاوى من قبل الفئات المستهدفة. وهذه الآليات يختارها المستفيدون بحسب ما هو مفضل لديهم ونوع الآليات المتوفرة حالياً يتضمن رقم الهاتف المجاني، صندوق الاقتراحات، اللقاءات المباشرة، رسائل الجوال القصيرة ، رسائل البريد الإلكتروني ، وسائل التواصل الاجتماعي. إذا كانت هناك مشكلات في تسجيل الشكاوى في قاعدة بيانات الشكاوى ، يتم تحميل ملفات اكسل دون اتصال بمجرد تنشيط قاعدة البيانات عبر الإنترنت.

تصنف منظمة رعاية الأطفال الملاحظات إلى الأنواع السبعة التالية: (1 الفئة 0: ردود الفعل الإيجابية ؛ 2) الفئة 1: الاقتراحات ؛ (3) الفئة 2: طلب المعلومات ؛ (4) الفئة 3: طلب المساعدة ؛ (5) الفئة 4: عدم الرضا الطفيل عن الأنشطة ؛ (6) الفئة 5: عدم الرضا الكبير عن الأنشطة ؛ (7) الفئة 6: انتهاكات حماية الطفل من قبل موظفي منظمة رعاية الأطفال / الشركاء / المتطوعين (وهذا يحتاج إلى نهج المتابعة السريعة) ؛ الفئة 7: انتهاكات حماية الطفل من قبل موظفين من غير المنظمة (يتطلب نهج المتابعة السريعة).

7.5.3 إجراءات حل الشكاوى

حل المشكلة بشكل غير رسمي: يتم حل معظم الشكاوى بسرعة وبشكل غير رسمي من خلال الإحساس والمنطق السليم والمعرفة بالبرنامج. كما يتم تشجيع ودعم الموظفين للقيام بذلك حيثما أمكن ذلك. وحتى إذا تم حل الشكاوى بصورة فورية، فمن الممارسات الجيدة تسجيل الشكاوى في قاعدة بيانات الشكاوى أو سجلها ، وتدوين النتيجة.

حل القضية رسمياً: يتم حل بعض الشكاوى بسرعة وسهولة ولاسيما حينما يتعلق الأمر بدعوى سوء سلوك الموظفين. يتضمن سوء السلوك الممارسات التي لا تتماشى مع مدونة سلوك العاملين في منظمة رعاية الأطفال ومع السياسة الخاصة بحماية الأطفال. ومن الممارسات الجيدة إشراك الموظفين (أو الشركاء أو أفراد المجتمع) غير المرتبطين مباشرة بالمشروع لإجراء تحقيق رسمي. قد يلزم "تصعيد" بعض الشكاوى ، بحيث يتم التحقيق فيها على مستوى أعلى أو من قبل ذوي الخبرة المتخصصة.

7.5.4 معالجة الشكاوى والتغذية الراجعة

إن أي شكاوى هي في واقع الأمر تعبير عن عدم الرضى. وهي شكاوى محددة لأي شخص يعتقد أن المنظمة قد أخفقت في الوفاء بالتزامها المعلن عنه ، أو أي شخص تأثر سلباً ببرامج المنظمة أو موظفيها. تتضمن الشكاوى في المقام الأول مخاوف بشأن معايير الخدمة أو العمل أو عدم اتخاذ إجراء من قبل المنظمة أو موظفيها وممثليها ، ويندرج ضمن هؤلاء موظفو الشركاء والمتطوعون والمقاولون/الاستشاريون أو أعضاء لجنة المجتمع أو أي شخص يشارك بشكل مباشر في إنجاز عمل للمنظمة. والشكاوى التي يمكن لمنظمة رعاية الأطفال أن تستجيب لها لا بد أن تكون عمل يقع في إطار مسؤولية المنظمة أو أي عمل يقع في نطاق نفوذ وسلطة المنظمة.

التعليق/التغذية الراجعة: هي عبارة عن رأي إيجابي أو سلبي حول برامج المنظمة وسلوك موظفيها وممثليها: يتم مشاركة هذا للحصول على معلومات أو إجراء ولكن ليس بقصد تقديم شكوى رسمية. ورهنًا بطبيعة أو خطورة الرأي/التعليق ، فإن المنظمة مع ذلك قد يتعين عليها أن تقوم بنفس الإجراء المتخذ مع أي شكوى.

خلال جلسات التوعية وحشد المجتمع: ستشارك المنظمة المعلومات حول آليات التظلم مع أصحاب المصلحة. وسيتم نشر هذه المعلومات أيضا على الملصقات والنشرات واللافتات وشفويًا أثناء اللقاءات المجتمعية. ويتضمن الجدول 7 كيفية تصنيف المنظمة للملاحظات التي تتلقاها من فئات المجتمع.

الجدول 7: تصنيف الملاحظات المقدمة عبر آليات التظلم (منظمة رعاية الأطفال)

الفئة	نوع التعليقات	الإجابة	الجدول الزمني لتقديم الملاحظات
0	الملاحظات الإيجابية	قل شكرًا وقم بتسجيل الملاحظات. شارك التعليقات مع فرق البرنامج ذات الصلة المدراء الميدانيين و فريق الإدارة العليا و فريق تطوير جودة البرنامج و إجراءات التشغيل	على الفور أثناء المكالمات وفي نهايتها.
1	اقتراحات	للطلب والاقتراح خارج نطاق أو خطة المنظمة المطروحة للنظر فيها حول كيفية تحسين الخدمة أو النشاط في المستقبل . قل شكرًا وارفع هذه الملاحظة. يعتمد طرح الملاحظات ومشاركتها على طبيعة الاقتراح ومشاركته مع صانعي القرار المعنيين.	على الفور أثناء المكالمات وفي نهايتها.
2	طلب للحصول على معلومات	في معظم الحالات ، يجب أن يكون مساعد الرقابة والتقييم والمساءلة والتعلم قادرًا على الاستجابة لطلب المعلومات عند استلامه. في بعض الحالات ، قد يحتاج إلى مشاركتها أو التشاور مع زملاء آخرين في البرنامج أو مع اللجان الذي كونها المجتمع مسبقًا . وعندما يتكرر تلقي نفس الطلب للمعلومات / المساعدة أو طرح أسئلة تتكرر باستمرار فيجب على المساعد المذكور أن يكون مستعدًا للرد بتوجيه من مدير البرنامج.	على الفور أثناء المكالمات أو في نهايتها.
3	أي استياء عام أو محدد من طريقة البرمجة لدى المنظمة ، على سبيل المثال: مكونات أو برمجة غير ذات صلة ، عناصر مفقودة ، نقص المتابعة ، مشاكل حول نهج برنامج المنظمة ، عناصر ذات جودة رديئة ، إلخ...	قبل مشاركة الحالة عبر البريد الإلكتروني ، يُطلب من فريق الرقابة والتقييم التحقق من معايير التدخلات. بعد ذلك ، يجب مشاركة الحالة مع مدير البرنامج ، إذا كان عدم الرضا ناتجًا عن تدخل المنظمة الذي تمت مشاركة معلوماته مع المجتمع. إذا لم يرد المستلم خلال 24 ساعة ، فيجب إعادة مشاركة الحالة مرة أخرى مع المدير الميداني مع إرسال نسخة إلى مدير العمليات . سجل الملاحظات. وإذا كان ذلك ممكنًا ومقبولًا ، خذ معلومات التواصل الخاصة بالشخص المبلغ بالحالة.	من يومين إلى سبعة أيام: سبعة أيام تتيح للبرنامج والفريق الميداني القيام بزيارات ميدانية عند الضرورة.

الفئة	نوع التعليقات	الإجابة	الجدول الزمني للملاحظات لتقديم
4	دعاوى بالاحتيال ؛ أي خرق مزعوم لسياسة مكافحة الاحتيال الخاصة بـ المنظمة من قبل المنظمة نفسها أو موظفين لدى الشركاء أو متطوعين أو ممثلهم ، بما في ذلك أفراد المجتمع الذين يدعمون برامج المنظمة. ويمكن أن يشمل دعاوى الاحتيال هذه سرقات واختلاس السلع ؛ وطلب المال مقابل خدمة أو معروف ؛ التلاعب بالبرمجة أو العمليات الداخلية لمنفعة شخصية أو عائلية. على سبيل المثال: أخذ الأموال من المستفيدين لتسجيلهم ، وبيع المساعدات / السلع ، وأي رشوة.	سيتم الإبلاغ عنها بشكل سري وفي غضون 24 ساعة إلى المدقق الداخلي والمدير القطري ، الذي سيساعد في إعداد تقرير أولي عن الاحتيال ومن ثم متابعة الأمر. ونقاط الاتصال المسؤولة عن الاحتيال هم المدير القطري والمدقق الداخلي. قم بتسجيل الملاحظة ، مع استبعاد التفاصيل المحددة التي يمكن أن تكشف هوية الأفراد المعنيين . وإذا كان ذلك ممكناً ومقبولاً ، خذ معلومات التواصل الخاصة بالشخص المبلغ بالحالة.	من أسبوع إلى أسبوعين: أسبوعين لإتاحة بعض الوقت للتحقيقات. ملاحظة: يتم إبلاغ مقدم الشكوى في غضون 72 ساعة أن القضية قد طرحت مع الموظفين المعنيين.
5	دعاوى أو مخاوف بشأن سلوكيات مشبوهة وغير ملائمة أو ممارسات سيئة بحق البالغين من المستفيدين أو أفراد المجتمع أو موظفي المنظمة من قبل موظفين آخرين في المنظمة أو الشركاء أو ممثلهم في المجتمع، ويشمل مثل هذه السلوكيات: الإساءة اللفظية ؛ العنف الجسدي من أي نوع ؛ أي مطالب لممارسة الجنس مقابل المال أو الطعام أو العمل أو أي مزايا أخرى ؛ أي علاقة جنسية بين الموظفين والشركاء والمستفيدين؛ أو سلوك يمكن اعتباره مسيئاً أو استغلاليًا.	سيتم إبلاغ مدير الموارد البشرية أو مسؤول اتصال حماية الطفل على الفور وبسرية كاملة والذي سيدعم في إعداد تقرير أولي عن مدونة السلوك . قم بتسجيل الملاحظة ، مع استبعاد التفاصيل المحددة التي يمكن أن تكشف هوية الأفراد المعنيين . وإذا كان ذلك ممكناً ومقبولاً ، خذ معلومات التواصل الخاصة بالشخص المبلغ بالحالة.	من أسبوع إلى أسبوعين: أسبوعان يتيحان وقتاً لإجراء التحقيقات. ملاحظة: يتم إبلاغ مقدم الشكوى في غضون 72 ساعة أن القضية قد طرحت مع الموظفين المعنيين.
6	دعاوى أو مخاوف بشأن انتهاكات حماية الأطفال فعلية أو مشبوهة من قبل منظمة رعاية الأطفال أو موظفي الشركاء أو المتطوعين أو ممثلهم بما في ذلك أفراد المجتمع الداعمين لبرامج المنظمة. ويندرج ضمن انتهاكات حماية الأطفال: الإتجار، العنف ضد الأطفال بما في ذلك العقاب الجسدي أي احتكاك جنسي بالطفل بما في ذلك الزواج بأفراد دون سن الـ 18 وطلب ممارسة الجنس مقابل المال أو الغذاء أو التوظيف أو أي منفعة أخرى، إهمال الطفل أو تعريضه للأذى ، إساءة لفضية أو جارحة للمشاعر أو أي ممارسات غير ملائمة يمكن اعتبارها مثل الحالات الواردة أعلاه .	يجب الإبلاغ فوراً وسرياً إلى مدير حماية الطفل أو مسؤول الاتصال مع إرسال نسخة للمدير القطري الذي سيساعد في إعداد تقرير أولي عن حماية الطفل وهذا التقرير يجب أن يكون محمياً من خلال كلمة مرور لن يتم مشاركة أي معلومات سرية في نصوص البريد الإلكتروني. كما لن يتم استخدام الاسم الحقيقي للطفل في الحالات الحساسة. استخدم حرفاً أو اسمًا مستعارًا. سيقوم الفريق بتسجيل الملاحظات ، مع ترك التفاصيل المحددة التي يمكن أن تحدد الأفراد المعنيين. وإذا كان ذلك ممكناً ومقبولاً ، خذ معلومات التواصل الخاصة بالشخص المبلغ بالحالة.	من أسبوع إلى أسبوعين: أسبوعان يتيحان وقتاً لإجراء التحقيقات. ملاحظة: يتم إبلاغ مقدم الشكوى في غضون 72 ساعة أن القضية قد طرحت مع الموظفين المعنيين.

الفئة	نوع التعليقات	الإجابة	الجدول الزمني لتقديم الملاحظات
7	دعاوى أو بلاغ عن انتهاك فعلي أو مشتبه به لحماية الطفل من قبل شخص غير منتسب إلى منظمة رعاية الأطفال .	يجب الإبلاغ فورًا وسريًا إلى مدير حماية الطفل أو مسؤول الاتصال على المستوى المحلي أو الوطني أو إلى فريق البرنامج القطري لإحالتها وهؤلاء سيساعدون في إعداد تقرير أولي عن حماية الطفل. قم بتسجيل الملاحظة ، مع ترك التفاصيل المحددة التي يمكن أن تحدد الأفراد المعنيين. وإذا كان ذلك ممكنًا ومقبولًا ، خذ معلومات التواصل الخاصة بالشخص المبلغ بالحالة.	من أسبوع إلى أسبوعين: أسبوعان يتيحان وقتًا لإجراء التحقيقات. ملاحظة: يتم إبلاغ مقدم الشكوى في غضون 72 ساعة أن القضية قد طرحت مع الموظفين المعنيين.

7.5.5 من يمكنه تقديم الشكوى أو إرسال ملاحظات؟

وهؤلاء يندرج ضمنهم الأطفال والمجتمعات المشاركة أو غير المشاركة في برامجنا. يمكن لأي شخص يتأثر ببرامج المنظمة أو القرارات الناجمة عن برامجها تقديم الشكاوى والملاحظات. سيقوم فريق المشروع بإحاطة المجتمع على نطاق الآلية ، وسلامة مقدم الشكوى ، والإحالة (الحالات خارج صلاحية المنظمة والتي يتعين إحالتها إلى السلطات المحلية أو أي جهات أخرى) وعمليات الاستئناف (والتي تحدث إذا كان الشخص الذي قدم الشكوى غير راضي عن النتيجة).

7.5.6 الاستجابة من منظمة رعاية الأطفال

- تسجيل الملاحظات: يتم تسجيل جميع الملاحظات/التعليقات الواردة سواء كانت إيجابية أو سلبية وذلك في السجل الخاص بهذه الملاحظات. وعلى أساس شهري ، يجب أن تكون السجلات مركزية ، ويجب إبلاغ الشكاوى الخاصة بالشهر الماضي ، حسب الفئة والرقم إلى فريق الإدارة العليا.
- استجابة فورية: يمكن معالجة معظم التعليقات في الفئات 0 و 1 و 2 و 3 بسرعة من خلال الإحساس السليم والمعرفة بالبرنامج. يجب تشجيع الموظفين ودعمهم للقيام بذلك حيثما أمكن ذلك. حتى إذا تم حل الملاحظات أو الشكاوى على الفور ، فيجب توثيقها في السجل ، كدليل على عمل المساءلة الوظيفية للمنظمة كدليل على التزام المنظمة بعمل المساءلة .
- التصعيد: بعض الشكاوى ، خاصة عندما تكون متعلقة بدعوى سوء سلوك الموظفين ، لا يمكن حلها بسرعة أو بسهولة ، ويجب تصعيدها (أي رفعها إلى المستويات العليا). يتضمن سوء السلوك الممارسة التي لا يتماشى مع مدونة السلوك الخاصة بموظفي المنظمة ومع سياسة السياسة الخاصة بحماية الطفل. وهذه يجب تصعيدها بسرعة وبسرية إلى المسؤول المناسب والذي سيتابع من بعدها الإجراءات لمعالجة القضية.

تشير حلقة ردود الفعل المغلقة إلى ردود الفعل وآليات الإبلاغ التي تضمن ما يلي:

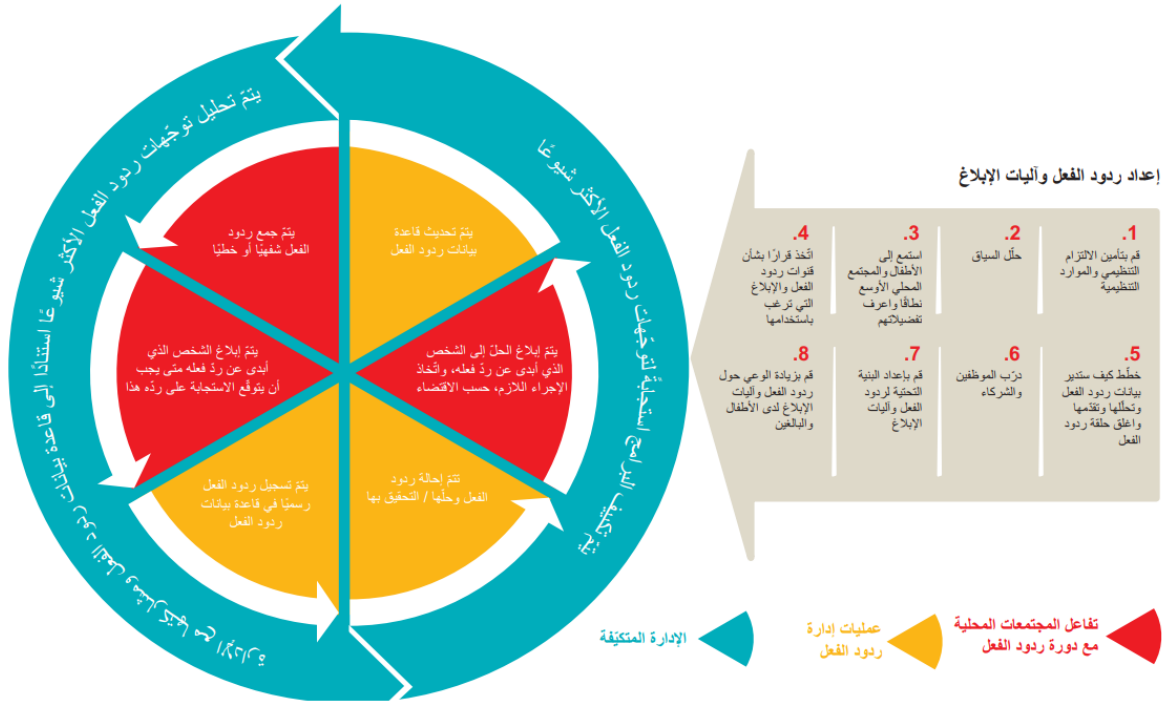
- تجميع الملاحظات / الشكاوى وإقرارها.
- توثيق وتحليل الملاحظات / الشكاوى.
- الرد على الملاحظات / الشكاوى وحلها.
- إبلاغ الشخص أو المجتمع الذي قدم الملاحظة/ الشكاوى بالقرار المتخذ بشأن الملاحظات والشكاوي هذه، كما يجب إعلام هذا الشخص والمجتمع بكيفية تأثير الملاحظات المقدمة على عمل منظمة رعاية الأطفال، وكذلك بالاجراءات والتغييرات التي تحققت نتيجة الملاحظات المقدمة، وفي بعض الاحيان بالاسباب وراء عدم تمكن منظمة رعاية الأطفال باتخاذ ما يلزم من الاجراءات بشأن الملاحظات المقدمة.

يتمتع الأطفال والبالغون والبالغين والمجتمعات الذين يشاركون بالملاحظات مع منظمة رعاية الأطفال بالحق في معرفة كيف يتم استخدام المعلومات التي شاركوها مع المنظمة، وما هو الأثر الذي أحدثته، ويقصد بإغلاق حلقة الملاحظات بشكل صحيح تعزيز الكرامة ومصحة الأطفال والبالغين والمجتمعات الذين نخدمهم، فلهذا الأمر تأثير إيجابي على النشاطات البرمجية الأخرى إذ يبني الثقة ويشجع على تقبلنا

داخل المجتمعات التي نخدمها. أما الأساليب المختلفة لإغلاق حلقة الملاحظات/ الشكاوي فتعتمد على سياق الملاحظات/ الشكاوي المقدمة.

سيقوم فريق المشروع بإطلاع المجتمع على نطاق آلية تقديم الملاحظات والشكاوي ، وسلامة مقدم الشكاوي ، والإحالة (للحالات خارق نطاق عمل منظمة رعاية الأطفال التي تحتاج إحالتها إلى السلطات المحلية أو الوكالات والمنظمات الأخرى) وعمليات الاستئناف (ماذا يحدث إذا كان الشخص الذي قدم الشكاوي غير مقتنع بالنتيجة). إذا كان المشتكي غير راضٍ أو يشعر بعدم الرضا عن النتيجة، أو لا يمكن حل المشكلة بسرعة أو بسهولة، فيمكنه تصعيد المشكلة إلى المسؤول المناسب المناسب، الذي بدوره سيعمل بعد ذلك على متابعة الإجراءات لحل المشكلة أو استخدام القنوات الأخرى في المنظمة لتصعيد المشكلة بما في ذلك اللجوء إلى القضاء. يوضح الرسم البياني التالي العملية منذو استلام الملاحظات / الشكاوي حتى إغلاقها.

دورة ردود الفعل



الرسم البياني العالي المستوى لدورة ردود الفعل

7.5.7 الموارد والقدرات المخصصة لآلية تلقي الشكاوي والاستجابة لها

يعمل في منظمة رعاية الأطفال في اليمن 7 موظفون يكرسون وقتهم تمامًا (100%) للعمل على هذه الآلية ومن بين هذا العدد 3 يعملون على الهاتف المجاني وأيضا مسؤول عن قضايا المساءلة يعملون في المكتب القطري للمنظمة. وبالإضافة إلى هؤلاء الموظفين المتفرغين تمامًا يكرس جميع الموظفين في قسم في قسم الرقابة والتقييم والمتابعة والتعلم في المنظمة (يصل إجمالي عددهم إلى 33 موظف) ما يقرب من 10% إلى 15% من جهودهم في قضايا على صلة بالمساءلة.

يمكن لنظام الهاتف المجاني التابع للمنظمة أن يتلقى 12 مكالمة في وقت واحد ويتلقى في المتوسط ما يزيد قليلاً عن 100 مكالمة في اليوم ، وإن كان هذا يتفاوت بحسب نوع أنشطة المشروع المنجزة في أي وقت.

يقوم موظفو الرقابة والتقييم والمساءلة والتعلم في المكاتب الميدانية وتحت إشراف وتوجيه من قائد فريق المساءلة على تلقي المقترحات الموجودة في صندوق الاقتراحات ثم يقومون بعقد نقاشات جماعية مركزة عند الضرورة للحصول على آراء وملاحظات من فئات المجتمع المستهدفة.

7.5.8 السياسات وأطر العمل المرتبطة بآلية الشكاوى والاستجابة لدى المنظمة

الجدول 8: السياسات والأطر المرتبطة بآلية الشكاوى والاستجابة لدى المنظمة

الملاحظات	السياسات
وهذه توضح طريقة تصميم كل مشروع والمكونات الالزامية في كل برنامج وهذه السياسة تمنح صلاحية بالتمويل والعمل على نظام المساءلة كجزء من ضمان الاستماع إلى أصوات الأطفال والمستفيدين طوال فترة تنفيذ المشروع	سياسة البرنامج في منظمة رعاية الأطفال
وهذه توفر توجيه وإرشاد واسع ومفصل عن كيفية التعامل مع الشكاوى المختلفة بحسب تصنيفها (أنظر الصفحة 22)	السياسة الخاصة بالحماية
وهذه تقدم توجيه وإرشاد حول كيفية التعامل مع قضايا على صلة بالاستغلال والانتهاك الجنسي بمجرد استلامها عبر آلية الشكاوى	السياسة الخاصة بالحماية من الاستغلال والانتهاك الجنسي
توجيه وإرشاد بخصوص الأساس النظري لدى المنظمة وكذا معايير الحد الأدنى لآليات الشكاوى	إجراءات المساءلة
أطر العمل	
توجيه بخصوص المساءلة الشاملة عن جودة البرنامج	المعيار الإنساني الأساسي بشأن الجودة والمساءلة
تعطي توجيه عن المشاركة وكذا عن التنفيذ الشفاف للبرنامج	الشفقة الكبرى
توفير الحماية لفئات المجتمع (السرية وحماية البيانات) صفحة 39-40	معايير سفير (SPHERE)

8 الرقابة وإعداد ورفع التقارير والبلاغات

ستتكفل الجهات المنفذة بالرقابة والتقييم لعمليات إشراك أصحاب المصلحة لديهم وذلك بأسلوبين متميزين ولكن على صلة ببعضهما:

- رقابة قصيرة الأجل أثناء تنفيذ أنشطة المشاركة بما يتيح إدخال تعديلات وتحسينات.
- مراجعة النتائج بعد إكمال أنشطة مشاركة أصحاب المصلحة لتقييم فاعليتها

8.1 صندوق الأمم المتحدة للطفولة (اليونيسف)

سيعتمد المشروع على تقارير تقدم بصورة منتظمة وعلى الرقابة من طرف ثالث والرقابة الميدانية المباشرة وعلى الرقابة من خلال وسائل الإعلام والرقابة عن بعد عند الاقتضاء كما ستعتمد على عمليات التحقق من مستوى تنفيذ المشروع. في مكاتب التربية على مستوى المحافظات والمديريات وكذا على مستوى الإدارات المدرسية سيشارك هؤلاء في المتابعة اليومية وفي الرقابة للتأكد من أن الأنشطة يتم تنفيذها بحسب الأهداف المرسومة والمؤشرات الواردة في وثيقة المشروع (مع إمكانية القيام بزيارات رقابة مشتركة بين صندوق الأمم المتحدة للطفولة (اليونيسف) ومنظمة رعاية الأطفال وبرنامج الأغذية العالمي وكذلك الموظفين المعنيين في وزارة التربية ومكاتبها على مستوى المحافظات والمديريات المستهدفة بالإضافة إلى أنشطة مستقلة للرقابة والتحقق). ستكون مسألة الوصول المستقل للرقابة وجمع البيانات والتحقق منها شرطًا من شروط تنفيذ مشروع استعادة التعليم والتعلم.

تشمل مسؤوليات صندوق الأمم المتحدة للطفولة (اليونيسف) ما يلي

- الرقابة على مستوى الإنجاز وحالات التأخير والصعوبات التي تواجه التنفيذ بحسب الخطة بما في ذلك حدوث تغير في الوضع الأمني وأثر كل ذلك على قطاع التعليم. اتخاذ قرار والمباشرة في المعالجة إذا كان ذلك ممكنًا لأسباب التأخير أو عدم تنفيذ

- تبادل المعلومات والتقارير عن مستوى الإنجاز في التنفيذ وحالات التأخير والصعوبات التي تواجه التنفيذ

وقد تبنى صندوق الأمم المتحدة للطفولة (اليونيسف) النهج الموحد المعزز للتحويلات النقدية (في نسخته الإضافية) الذي يتجاوز إطار هذا النهج للحالات النقدية المعتاد والذي تم اعتماده في البداية مع وكالات الأمم المتحدة الأخرى بما في ذلك برنامج الأمم المتحدة الإنمائي وبرنامج الأغذية العالمي وصندوق الأمم المتحدة للسكان. ويتخطى هذا النهج الجديد الحد الأعلى من أنشطة الضمان المنصوص عليها في نهج التحويلات الأولي وهذا القرار في اتباع النهج الجديد أمله إمكانية التعرض للمخاطر المتأصلة وتلك المرتبطة بالبيئة التشغيلية. ويتولى إدارة أنشطة الضمان في هذا النهج بصيغته الجديدة من قبل وحدة التخطيط والرقابة والتقييم في المكتب القطري لصندوق الأمم المتحدة للطفولة (اليونيسف) في اليمن. وقبل توقيعها على أي اتفاقية تعاون في مشروع أو أي اتفاقيات أخرى لتنفيذ برامج/مشاريع مع أي شريك منفذ يقوم صندوق الأمم المتحدة للطفولة (اليونيسف) بإجراء تقييم مصغر يتضمن تقييم إجراءات المحاسبة والمشتريات وإعداد ورفع التقارير إضافة إلى الضوابط الداخلية لدى الشريك المنفذ. وتتيح نتائج هذا التقييم المصغر لليونيسف أن تصنف شركائها في التنفيذ في الفئة المناسبة بحسب درجة المخاطر وعلى النحو التالي: شركاء مخاطرهم منخفضة، أو متوسطة، أو كبيرة/مرتفعة. ويتم الأخذ في الاعتبار درجة المخاطر هذه، إلى جانب معلومات متوفرة أخرى عند اختيار الأسلوب المناسب للتحويلات النقدية التي يقوم بها شريك التنفيذ. وأحياناً في حالة وجود احتياجات ملحة للخدمات قد يدخل صندوق الأمم المتحدة للطفولة (اليونيسف) في شراكة مع شريك التنفيذ قبل إجراء التقييم المصغر وفي هذه الحالة يكون الافتراض بوجود مخاطر مرتفعة حتى يتم إجراء التقييم المصغر على الشريك. كما يقوم صندوق الأمم المتحدة للطفولة (اليونيسف) على إعادة تقييم شركاء منفذين لتعزيز وتقوية أنشطة الضمان.

وتحدد درجة المخاطر لدى شريك التنفيذ وكذا مبلغ المخصصات النقدية التي سيتم تحويلها إلى هذا الشريك وتيرة الأنواع المختلفة من أنشطة الضمان التي سينفذها صندوق الأمم المتحدة للطفولة (اليونيسف) كجزء من تدابيرها للتخفيف من المخاطر. وتستفيد هذه المنظمة من نتائج التقييم المصغر في معرفة وتحديد جوانب الضعف المرتبطة بشركاء التنفيذ ذوي المخاطر المرتفعة ثم تساعدهم بتنمية قدراتهم لتقوية قدرة الشريك المالية والإدارية.

خلال التنفيذ وتماشياً مع إطار النهج الموحد في بصيغته الإضافية ينفذ صندوق الأمم المتحدة للطفولة (اليونيسف) ثلاثة أنواع من أنشطة الضمان المرتبطة بالمخاطر، وهي: زيارات برامجه، وزيارات مفاجئة للتحقق وكذا عمليات مراجعة وتدقيق. تُنفذ الزيارات البرمجية للحصول على براهين عن حالة تنفيذ البرنامج ولمراجعة الإنجاز على ضوء تحقيق النتائج المخطط لها. وبالنسبة للزيارات المفاجئة الفورية فهي تنفذ لمراجعة السجلات المالية لدى شريك التنفيذ والمرتبطة بالمشروع المعني، وهذا يتيح لليونيسف ويساعدها على الحصول على درجة ضمان معقولة تفيد بأن مبالغ الإنفاق التي يذكرها شركاء التنفيذ في تقاريرهم هي دقيقة وصحيحة. وأخيراً يستفاد من أنشطة إجراء المراجعة والتدقيق باعتبارها فحص واختبار ممنهج ومستقل لمعلومات الشريك المنفذ وبياناته المالية وسجلاته وعملياته ومستوى أدائه ويكون الهدف منها معرفة ما إذا كانت المخصصات المالية المحولة إلى هذا الشريك قد استخدمت في الغرض المرسوم لها وبحسب خطط العمل. ويقوم صندوق الأمم المتحدة للطفولة (اليونيسف) بالتعاقد مع مقدم خدمة خارجي يقوم بعمليات التدقيق لشركائها المنفذين.

وبالنسبة للمكون الخاص بمعلومات المناطق الريفية سيتعاقد صندوق الأمم المتحدة للطفولة (اليونيسف) مع جهة رقابة مستقلة من طرف ثالث تكلف بالرقابة للتأكد من الامتثال مع تصميم المشروع ومعايير وحدوده طوال دورة حياة المشروع. وتتضمن أنشطة الرقابة من طرف ثالث نقاشات جماعية مركزة لكل من الذكور والإناث على حدة وهذا الأسلوب يفيد باعتباره طريقة فعالة لأخذ المعلومات من المستفيدين وأفراد المجتمع وكذا للحصول على فهم ورؤيه عن كيف تؤثر الجوانب المختلفة للمشروع على كل من الذكور والإناث.

يتوفر لليونيسف معايير تشغيل قياسية وكذلك خمس اتفاقيات طويلة الأجل للرقابة من طرف ثالث وكذا للرقابة من بعد والتحقق من عمليات مرتبطة بالمشتريات (الرقابة على المستخدم النهائي).

8.2 برنامج الأغذية العالمي

يمارس برنامج الأغذية العالمي رقابة قوية على تنفيذ الأنشطة من قبل شركائه بواسطة موظفي الرقابة في مكاتبه الميدانية وكذا جهات رقابة من طرف ثالث متعاقد معها، ويندرج ضمن هذا:

- الرقابة التي يقوم بها الموظفون الميدانيون لدى البرنامج.
- رقابة من طرف ثالث: يتعاقد البرنامج مع ثلاث شركات للرقابة من طرف ثالث والتي تقوم بالرقابة المباشرة على موقع المشروع وكذا الرقابة بعد مرحلة التوزيع.
- ثلاثة مراكز للمكالمات اثنين منها في صنعاء وواحد في عمان وهذه المراكز كجزء من الرقابة على عملية التنفيذ وعلى النتائج ، وتقوم هذه المراكز بالمهام التالية:1) متابعة الإرساليات والتوزيع لتتبع عمليات التسليم وحالة التوزيع وتحديد الثغرات ؛ (2) آلية التحقق من المستفيدين للمتابعة والتحقق من نتائج الرقابة من طرف ثالث في المواقع ذات الأولوية العالية ؛ (3) مركز اتصال للرقابة في مرحلة ما بعد التوزيع وكذا الرقابة على نتائج وهذا المركز موجود في عمان.
- خط ساخن مجاني يتيح للمستفيدين وغير المستفيدين بطرح الأسئلة وإثارة المخاوف.

كما استحدث برنامج الأغذية آليات للرقابة لتعزيز وتقوية وظائف الوحدة المعنية وفعاليتها ويندرج ضمن هذا الرقابة على نتائج التقييم وقاعدة بيانات للتبع ومتابعة نتائج الرقابة.

وكما ذكر أنفًا ، يضطلع البرنامج بأنشطة الرقابة إما بشكل مباشر أو من خلال واحدة من ثلاث جهات للرقابة من طرف ثالث والتي تتقيد بعملية الرقابة المنصوص عليها. تتضمن هذه العملية المشاركة مع أصحاب المصلحة على مستوى المدرسة وتشمل المعلمين وقيادة المجتمع المحلي ومدراء المدارس والمستفيدين. ويركز موظفو الرقابة هنا على جمع معلومات عن الطرق والأساليب المتبعة ويرسلون تقاريرهم عن الملاحظات المقدمة من أصحاب المصلحة والمتصلة بقضايا مختلفة من حيث التنفيذ النوعي لمكون التغذية المدرسية. وهذه طريقة هامة للتأكد من أن جميع أصحاب المصلحة يضعون الثقة في أن برنامج الغذاء العالمي يقوم بالتنفيذ ملتزمًا بالمبادئ الإنسانية (الإنسانية والحياد والنزاهة والاستقلالية).

8.3 منظمة رعاية الأطفال الدولية

ستعمل هذه المنظمة مع المعلمين ومدراء المدارس وموظفي وزارة التربية والتعليم بتنفيذ تتبع ممنهج للتأكد من الخدمات يتم تقديمها بحسب الخطط وكذا المعايير المتفق عليها. سينفذ هذا التبع للتأكد من الانتفاع من المواد التي وُزعت على المعلمين وكذا الوقوف على مستوى إنجاز البرنامج وكفاءة أنشطة تدريب المعلمين. كما سيتم تعزيز قدرة المعلمين وأعضاء نقابة أولياء الأمور والمعلمين وكذا موظفي وزارة التربية والتعليم لتقديم ملاحظات وتغذية راجعه بصورة مستمرة وفي الوقت المناسب إلى منظمة رعاية الأطفال ومن خلال قنوات مختلفة.

ومن شأن العمل مع المعلمين ونقابة أولياء الأمور والمعلمين وموظفي وزارة التربية والتعليم أن يضمن حصول هذه المنظمة على ملاحظات وتغذية راجعه دقيقة وشاملة في الوقت المناسب حيث أن أصحاب المصلحة يأتون من فئات اجتماعية متأثرة بالمشروع مما يزيد من احتمالية الحصول على تحليل وملاحظات عميقة عن المكاسب التي تحققت من المشروع وكذا جوانب الثغرات والقصور فيه. بالإضافة إلى كون المعلمين خبراء في الموضوع المستهدف (مما يعزز جودة الملاحظات والتغذية الراجعة التي يقدمونها) سيقدم فريق مكون من موظفي وزارة التربية والتعليم ونقابة أولياء الأمور والمعلمين وكذلك المعلمين أنفسهم كل الملاحظات والتعليقات الكاملة عن التصميم الفني للمكون وتنفيذه مشاركة المجتمع في أنشطته . إن من شأن العمل مع أصحاب المصلحة هؤلاء أن يعزز ويقوي من الاستفادة في إدارة البرنامج.