



Renforcer la résilience au Sahel

Aperçu | Juillet 2020



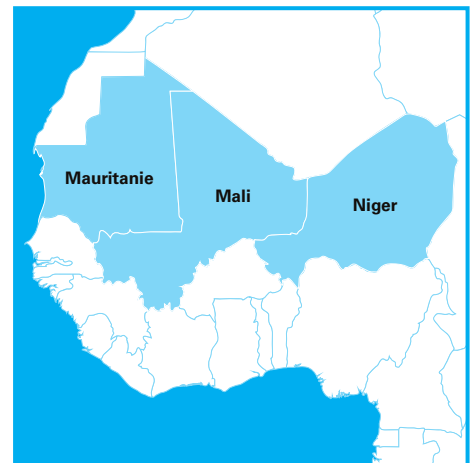
3 pays,
Mauritanie, Mali, Niger



Budget de **106,3* million €**
Budget total prévu, engagements actuels (2020) à 62,9 M €



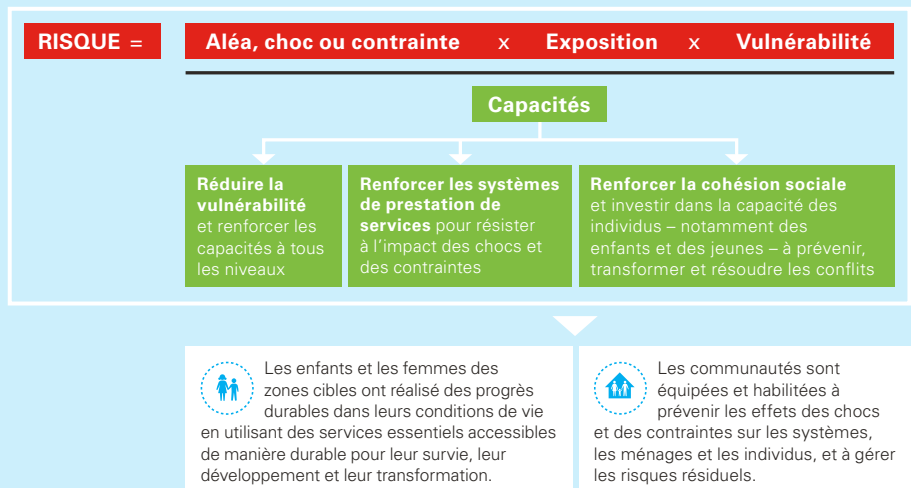
3 millions de personnes, dont 1,9 million d'enfants, bénéficieront d'un programme intégré de résilience, sur une période de mise en œuvre de quatre ans (2019-2023)



Le programme soutient des approches et stratégies innovantes qui visent à améliorer l'accès aux services sociaux de base en catalysant le changement dans les systèmes gouvernementaux nationaux et décentralisés, dans les communautés et chez les personnes. Il aide les communautés bénéficiaires à améliorer leur résilience de manière à soutenir leur développement, à préserver l'intégrité et à ne pas aggraver pas la vulnérabilité, en particulier celle des garçons et des filles.

Cadre de l'UNICEF pour le renforcement de la résilience

La région du Sahel est sujette à des crises récurrentes, susceptibles d'inverser les acquis de développement. La programmation tenant compte du risque permet d'assurer un suivi régulier des niveaux de risque et des adaptations opportunes des activités et stratégies du programme. Elle est donc au cœur des efforts de l'UNICEF pour renforcer la résilience dans les contextes fragiles.



Éléments constitutifs du programme (complémentaires aux moteurs de changement du Programme alimentaire mondial (PAM)):

Convergence des activités de l'UNICEF, du PAM et des autres partenaires dans les mêmes zones géographiques ciblant les mêmes personnes, avec des outils de suivi et d'évaluation conjoints ou complémentaires.

Couverture (ressources, couverture géographique et rayonnement) suffisante pour correspondre à l'échelle du défi.

Concentration des interventions des partenaires sur plusieurs années (pour un minimum de trois ans).

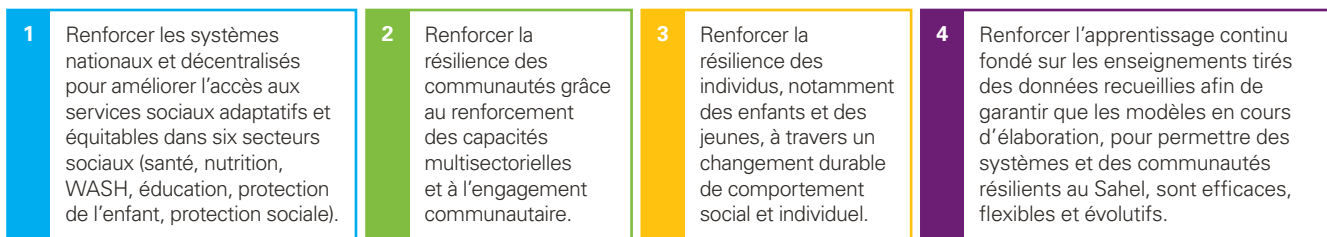
Renforcement des capacités pour soutenir le gouvernement dans le développement de systèmes et aider les communautés et les individus à créer des réseaux solides, en mettant l'accent sur les leaders traditionnels et les associations de jeunes.

Appropriation communautaire pour assurer la participation en priorisant les activités identifiées au niveau local. Cela inclut l'autonomisation des enfants et des adolescents comme agents de changement social.

Apprentissage continu fondé sur les enseignements tirés des données recueillies pour adapter et améliorer la programmation de la résilience tout au long de la mise en œuvre du programme et garantir que les modèles développés sont efficaces, flexibles et évolutifs.

Stratégies nationales et communautaires pour atteindre les plus vulnérables

Un ensemble commun d'interventions est mis en œuvre dans tous les pays, régions, municipalités et communautés cibles, avec des variations dans les stratégies de programme, pour tenir compte des différences dans les contextes et les besoins des communautés.

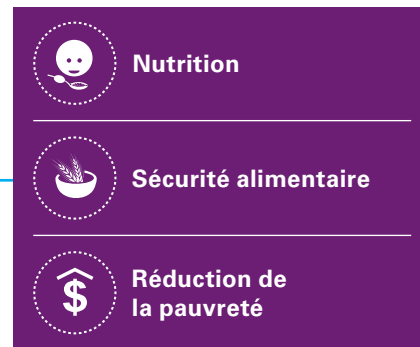


Améliorer l'accès aux services sociaux adaptatifs et équitables

UNICEF



PAM



Approches communes



Renforcer l'engagement communautaire multisectoriel

Le programme aborde les éléments critiques de la résilience communautaire, notamment la modélisation des plateformes d'engagement communautaire et des outils donnant aux individus les moyens de diriger la planification, la mise en œuvre, la gestion et le suivi de la prévention et de la réponse aux chocs.

Il contribue à fournir des services pilotés par la communauté, reliant les systèmes au niveau des communautés/local et au niveau national/de district; fournir un environnement favorable et une assistance technique pour les initiatives menées par la société civile; développer des mécanismes pour faciliter la communication bidirectionnelle et les commentaires afin d'améliorer la qualité des services pilotés par la communauté.



Maya Ag Oumar, 12 mois, qui souffre de malnutrition aiguë sévère, de paludisme et d'anémie. « Elle dormait tout le temps et elle ne jouait pas. Elle n'avait même pas l'énergie de pleurer », dit sa mère. L'UNICEF et le PAM élaborent actuellement une approche commune pour fournir un ensemble intégré de soins de nutrition qui met l'accent sur les services allant de la prévention au traitement de la malnutrition aiguë dans les zones prioritaires.

© UNICEF Mali, Bourama Coulibaly, Tombouctou, Mars 2020

De plus amples informations sont disponibles auprès du:

Bureau régional du Fonds des Nations Unies pour l'enfance pour l'Afrique de l'Ouest et du Centre Dakar, Sénégal

E: WCARO-Emergency_Staff@unicef.org

www.unicef.org/wca/fr

[Facebook](https://www.facebook.com/unicef africa) [Instagram](https://www.instagram.com/unicef africa) [YouTube](https://www.youtube.com/unicef africa) @unicef africa

