

# COVID-19 поглиблює нерівність в Україні: доступ до інтернету, наявність комп'ютера та житлові умови

Наталія Бородчук<sup>1</sup>, Людмила Черенько<sup>2</sup>  
24 квітня 2020 р.

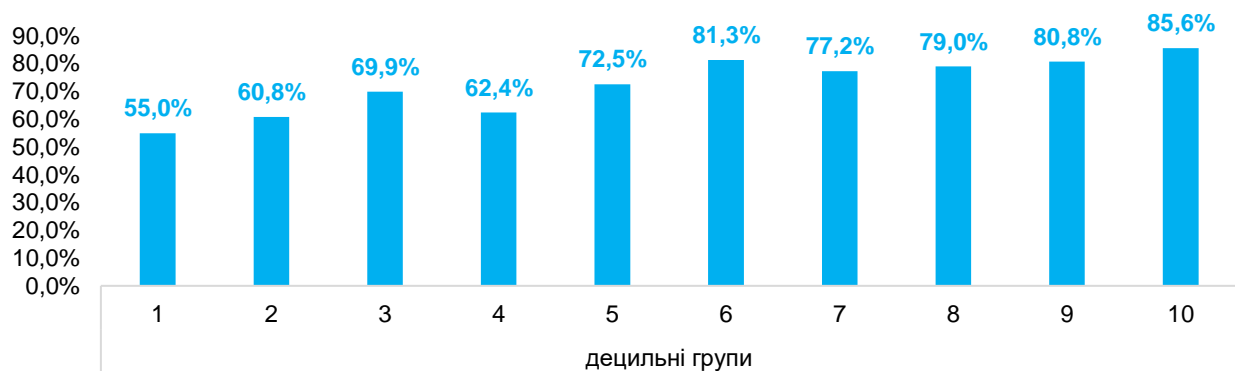
Криза, пов'язана з поширенням COVID-19, — унікальна, адже карантин торкнувся усіх: і багаті, і бідні залишаються вдома та обмежені в пересуванні. Проте ми розуміємо, що не всі, хто «сидить удома», перебувають у рівних умовах.

## Наявність комп'ютера

Для багатьох наявність комп'ютера під час загальнонаціонального карантину стала критично важливою умовою навчання, дистанційної роботи, оплати послуг онлайн, замовлення продуктів і спілкування з родиною та друзями. На основі даних обстеження умов життя домогосподарств (ОУЖД), яке щороку проводить Державна служба статистики України, ми проаналізували такий показник, як наявність у сім'ї комп'ютера, планшета або ноутбука (до карантину), залежно від рівня доходу та місця проживання родини.

**Зауважено суттєву нерівність між 10% найбагатших і 10% найбідніших домогосподарств щодо наявності вдома комп'ютера / ноутбука / планшета.** Якщо серед найбагатших понад 85% опитаних стверджували, що мають комп'ютер (планшет, ноутбук), то серед найбідніших таких було лише 55% (рис. 1).

**Рис. 1.** Наявність комп'ютера, планшета або ноутбука вдома залежно від доходу сім'ї.



Джерело. Тут і далі, якщо не зазначено інше, розрахунки авторів за даними Державної служби статистики України (ОУЖД, 2018).

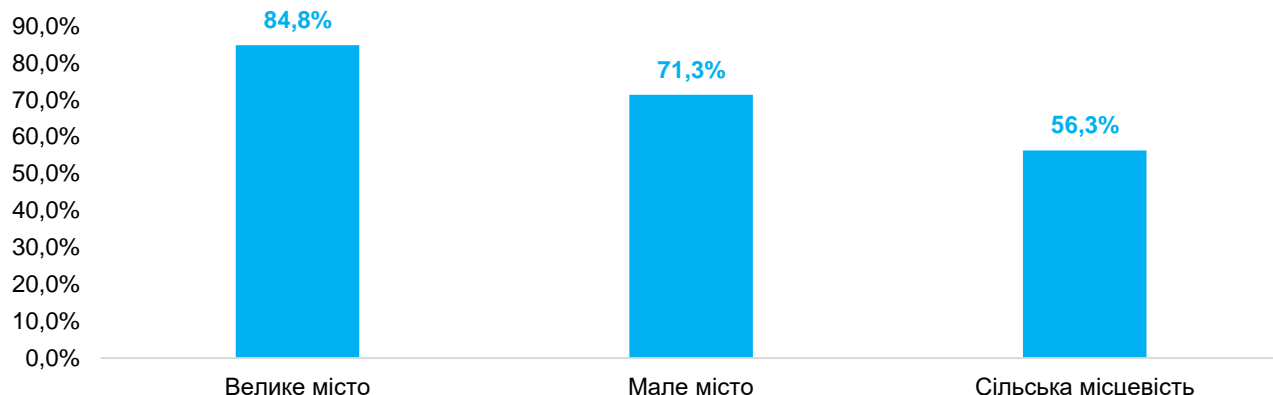
<sup>1</sup> ЮНІСЕФ, [nborodchuk@unicef.org](mailto:nborodchuk@unicef.org)

<sup>2</sup> Інститут демографії та соціальних досліджень, [cherenko@ukr.net](mailto:cherenko@ukr.net)

Думки, висловлені в цій статті, є думками авторів і не обов'язково відображають погляди ЮНІСЕФ або Інституту демографії та соціальних досліджень. ЮНІСЕФ не гарантує точності даних, наведених у цій роботі.

**Місце проживання також суттєво впливає на доступ до комп'ютера вдома.** 85% мешканців великих міст і лише трохи більше половини (56%) сільських мешканців мають комп'ютер / планшет / ноутбук удома (рис. 2).

**Рис. 2.** Наявність комп'ютера або планшету або ноутбуку вдома залежно від місцевості проживання



**Дослідження рівня деприваційної бідності дає змогу констатувати, що кожна четверта дитина в сільській місцевості (а серед сільських підлітків — майже кожна третя) потерпає від відсутності можливості придбати комп'ютер через нестачу коштів, при цьому для середньостатистичного домогосподарства цей показник становить лише 14,3% (рис. 3).**

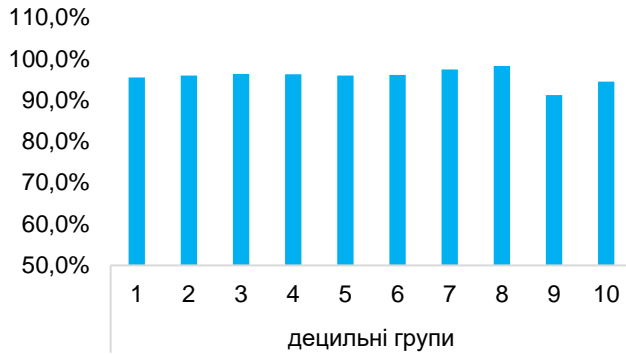
**Рис. 3.** Відсутність комп'ютера у зв'язку із нестачею коштів, усі домогосподарства, сільські діти та сільські підлітки 16–17 років.



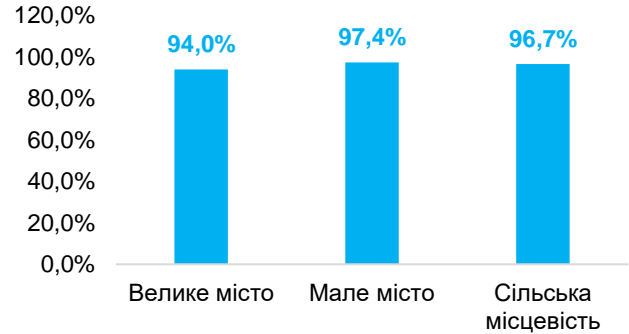
Джерело. Розрахунки авторів за даними Державної служби статистики України за 2017 р.

На відміну від комп'ютера, **навіть телевізора вдома розподілена практично рівномірно серед багатших та бідніших**, демонструючи незначне зменшення серед найвищих децилів (Рис 4). Подібна рівність спостерігається і серед жителів міст та сільської місцевості (Рис 5).

**Рис. 4.** Наявність у домогосподарстві телевізора



**Рис. 5.** Наявність у домогосподарстві телевізора



### Доступ до інтернету

Наявність комп'ютера лише в поєднанні із безперервним доступом до інтернету забезпечує можливості навчання та дистанційної роботи. Більше того, не всі, хто навіть має доступ до інтернету, користуються ним, а відповідно, володіють потрібними знаннями та навичками, які, наприклад, дозволяють оплатити послуги онлайн і не стояти в черзі, ризикуючи здоров'ям. Аналіз засвідчив, що до пандемії:

- **37% населення України (14 058 960 осіб) не користувалися інтернетом взагалі;**
- **частота користування інтернетом суттєво різнилася в розрізі (i) вікових груп, (ii) місцевості, (iii) рівня освіти та (iii) соціально-економічного статусу.**

**Табл 1.** Частота користування послугами інтернету протягом останніх 12 місяців, за віковими групами

	Як часто Ви користувались послугами інтернету протягом останніх 12 місяців?			Не користувались
	майже кожного дня	хоча б раз на тиждень, але не щодня	менше ніж раз на тиждень	
3 - 6 років	19.8%	11.7%	.7%	67.8%
7 - 13 років	65.8%	15.1%	1.2%	18.0%
14 - 15 років	85.5%	3.9%	.4%	10.2%
16 - 17 років	82.9%	6.9%	1.1%	9.1%
18 - 20 років	88.3%	4.8%	2.1%	4.8%
21 - 25 років	84.5%	7.6%	.2%	7.6%
26 - 30 років	81.4%	7.1%	1.1%	10.3%
31 - 35 років	76.3%	11.2%	1.4%	11.2%
36 - 40 років	65.3%	18.0%	2.1%	14.7%
41 - 45 років	55.0%	22.8%	2.9%	19.3%

	Як часто Ви користувались послугами інтернету протягом останніх 12 місяців?			Не користувались
	майже кожного дня	хоча б раз на тиждень, але не щодня	менше ніж раз на тиждень	
46 - 50 років	47.3%	19.6%	2.4%	30.6%
51 - 55 років	35.2%	22.1%	4.5%	38.2%
56 - 60 років	28.5%	18.6%	3.8%	49.1%
61 - 65 років	19.5%	16.2%	4.6%	59.7%
66 - 70 років	13.6%	12.5%	2.5%	71.4%
71 - 74 років	8.0%	9.6%	2.0%	80.4%
75 років і страші	3.6%	3.0%	1.2%	92.2%
<b>Разом</b>	<b>47.3%</b>	<b>13.5%</b>	<b>2.1%</b>	<b>37.1%</b>

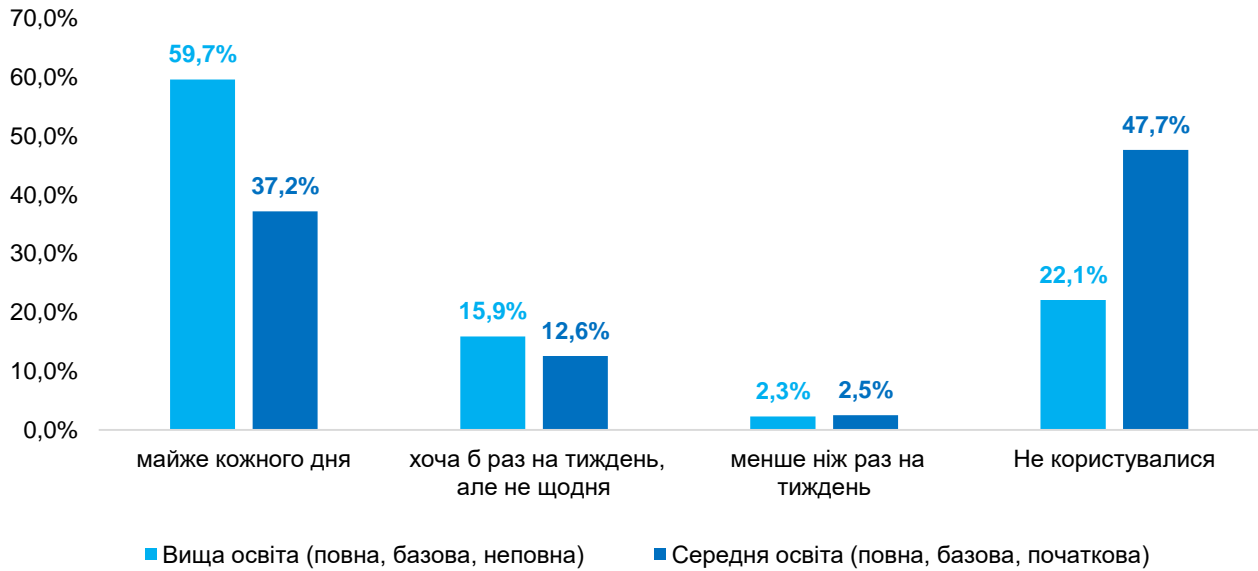
Дані вказують на те, що велика кількість осіб старшого віку (від 60% 61–65 річних до 92% 75-річних і старших) не користувались інтернетом до пандемії. Також значний відсоток людей середнього віку, які є батьками (старші за 40 років), не мали такого досвіду (табл. 1). Відповідно, вони не мають змоги скористатися з усіх переваг доступу до Мережі, до того ж не можуть допомагати дітям в онлайн-навчанні під час карантину.

**Значна нерівність спостерігається в користуванні інтернетом серед жителів сільської місцевості та міст.** Вдвічі більша частка мешканців сіл НЕ користувались інтернетом протягом останніх 12 місяців, в порівнянні із мешканцями великих міст (52% та 25% відповідно). (рис 6). Серед осіб із вищою освітою користувались інтернетом щодня 60%, проте серед осіб із середньою (повна, базова, початкова) – лише 37% (рис. 7) . Форма зайнятості (працюючий за наймом, роботодавець, самозайнятий) практично не впливає на частоту користування інтернетом, **проте серед пенсіонерів 75% взагалі НЕ користувались інтернетом протягом останніх 12 місяців** (рис.8).

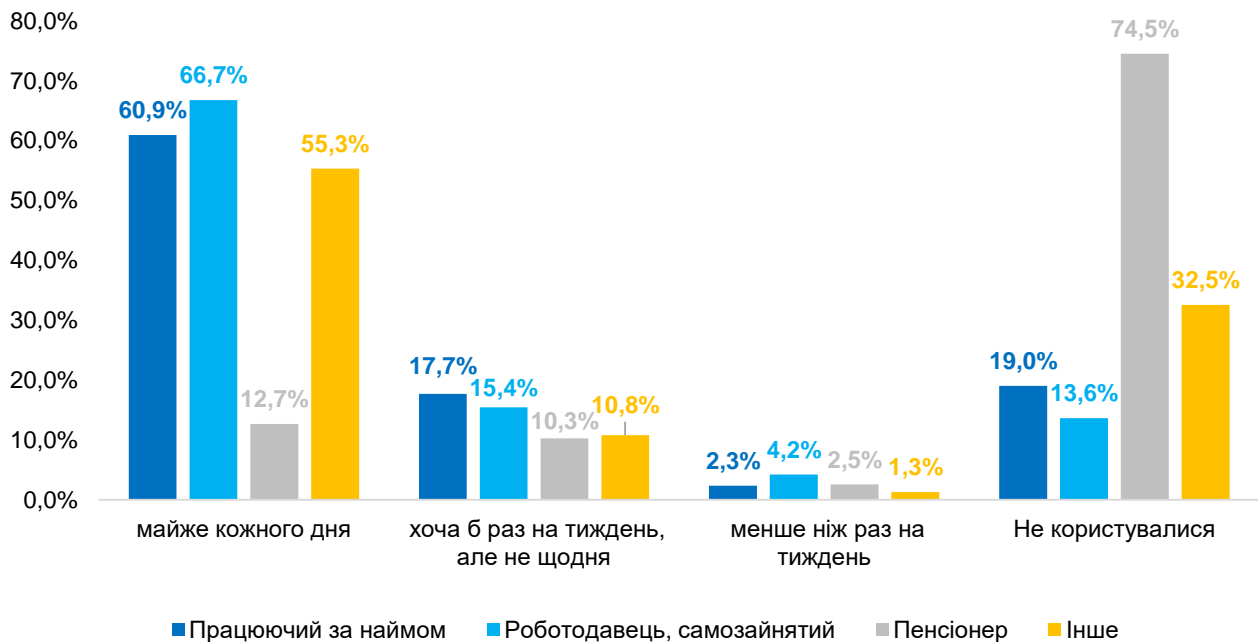
**Рис. 6.** Користування послугами інтернету залежно від місцевості проживання.



**Рис. 7.** Користування послугами інтернету залежно від рівня освіти.

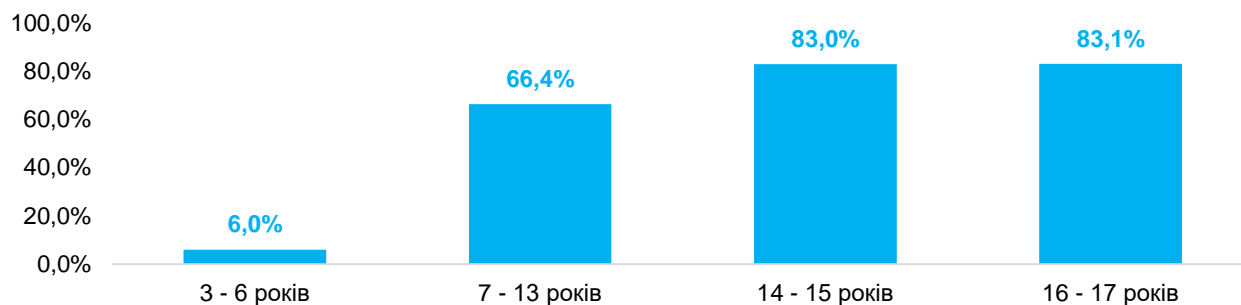


**Рис. 9.** Користування послугами інтернету залежно від соціально-економічного статусу.



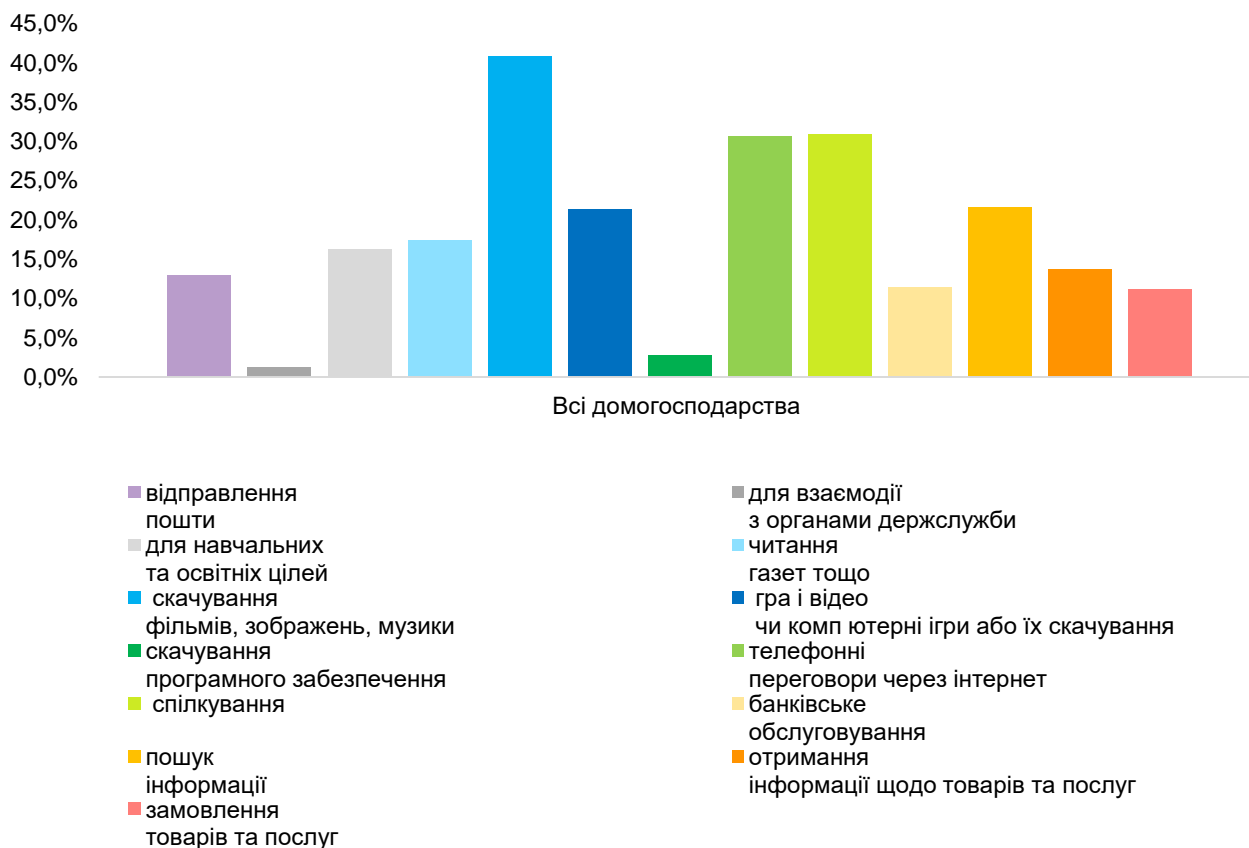
Нерівність у користуванні інтернетом проявляється серед школярів залежно від віку. Тоді як понад 80% дітей віком 14–17 років **користувалися інтернетом для навчання** до карантину, серед учнів початкової школи таких дітей лише трохи більше 60%, а серед дошкільнят — менше 10% (рис. 9). Відсутність попереднього досвіду користування інтернетом для навчання опосередковано свідчить про потенційні труднощі, з якими стикнулися ці групи (діти початкових класів і дошкільнята) за раптового переходу на дистанційне навчання, а також про рівень допомоги та підтримки з боку батьків та вчителів в організації ефективного навчання молодших дітей під час карантину.

**Рис. 9.** Користування послугами інтернету для навчальних та освітніх цілей серед дітей дошкільного та середнього шкільного віку



Інтернет традиційно частіше використовували для розваги. Так, три найвищі позиції мали такий вигляд: (i) скачування фільмів, зображень, музики, (ii) телефонні переговори через інтернет, (iii) спілкування. Проте досвід дистанційної роботи (навчання) або контактів із офіційними органами був обмежений (рис. 10).

**Рис. 10.** Цілі користування інтернетом, усі домогосподарства.



Можливостями використання інтернету для роботи та офіційних контактів (оплата, фіксація показань, подання заявок тощо) жителі села суттєво поступаються містянам (табл. 2). За серйозних інфраструктурних проблем і відсутності змоги під час загальнонаціонального карантину дістатися до міста (хіба що власним транспортом) сільські жителі опинилися в дуже скрутному становищі.

**Табл.2.** Цілі користування інтернетом, усі домогосподарства, за місцем проживання.

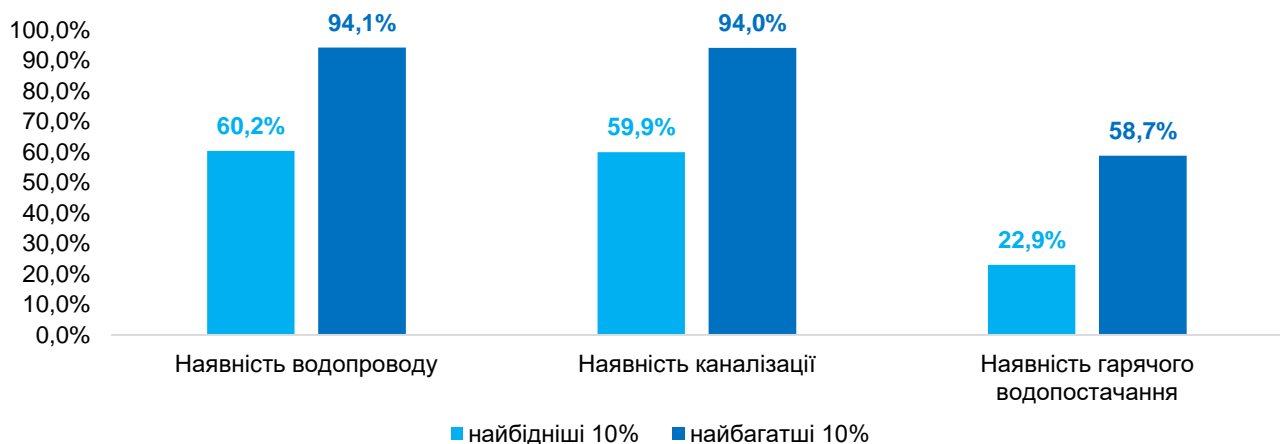
	відправлення пошти	для взаємодії з органами держслужби	для навчальних та освітніх цілей	читання газет тощо	скачування фільмів, зображень, музики	гра і відео чи комп'ютерні ігри або їх скачування	скачування програмного забезпечення	телефонні переговори через інтернет	спілкування	банківське обслуговування	пошук інформації	отримання інформації щодо товарів та послуг	замовлення товарів та послуг
Велике місто	21.0%	1.8%	20.5%	22.4%	48.1%	24.1%	4.3%	39.4%	37.4%	16.0%	27.2%	18.0%	11.7%
Мале місто	9.4%	1.0%	14.6%	15.9%	42.8%	21.4%	2.2%	29.3%	31.1%	13.2%	22.6%	12.1%	14.0%
Сільська місцевість	6.2%	.6%	12.6%	12.9%	30.5%	18.1%	1.3%	21.4%	23.0%	4.4%	14.2%	9.8%	8.0%

### Житлові умови

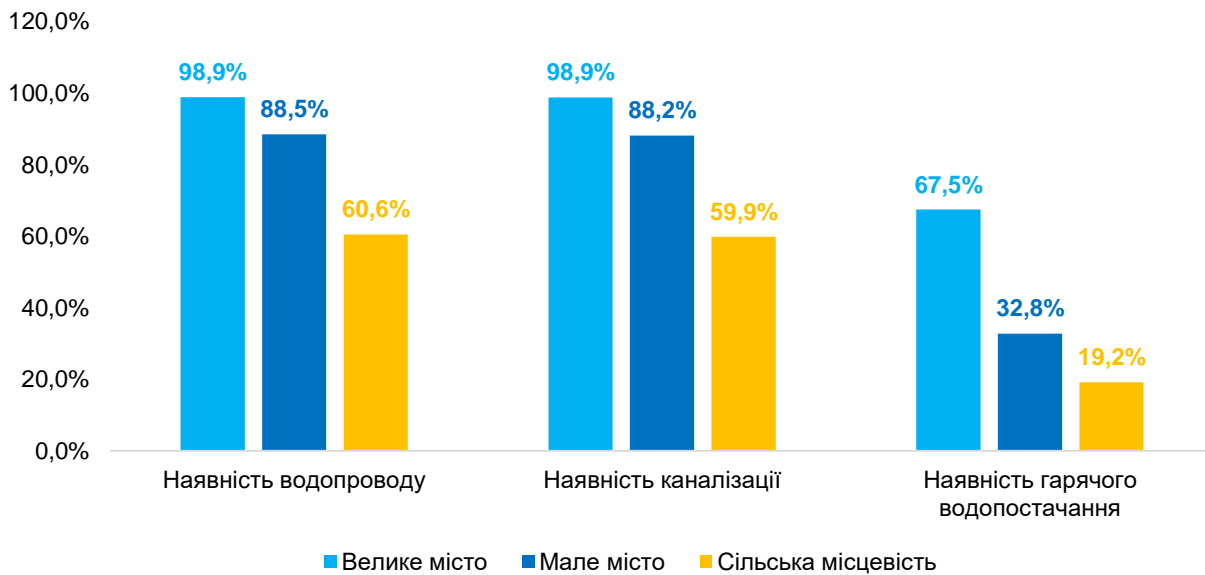
**Постійне перебування вдома, необхідність перейти на дистанційну форму роботи та навчання, в деяких випадках зменшення доходів можуть стати випробуваннями для будь-якої сім'ї.** Існує чимало доказів, що в таких умовах зростає стрес, підвищується рівень насильства, зокрема стосовно жінок і дітей .

**Водночас нерівність житлових умов робить певні групи населення особливо вразливими під час загальнонаціонального карантину.** Аналіз засвідчив, що існує значна нерівність умов проживання (**наявність водопроводу, каналізації та гарячого водопостачання**) між 10% найбагатших та 10% найбідніших (рис. 11). Також нерівність житлових умов спостережена в розрізі місто — село (рис. 12). Тоді як 67,5% мешканців великих міст зазначили наявність гарячого водопостачання, у сільській місцевості таких лише 19,2%.

**Рис. 11.** Наявність водопроводу, каналізації та гарячого водопостачання, серед 10% найбідніших та 10% найбагатших домогосподарств



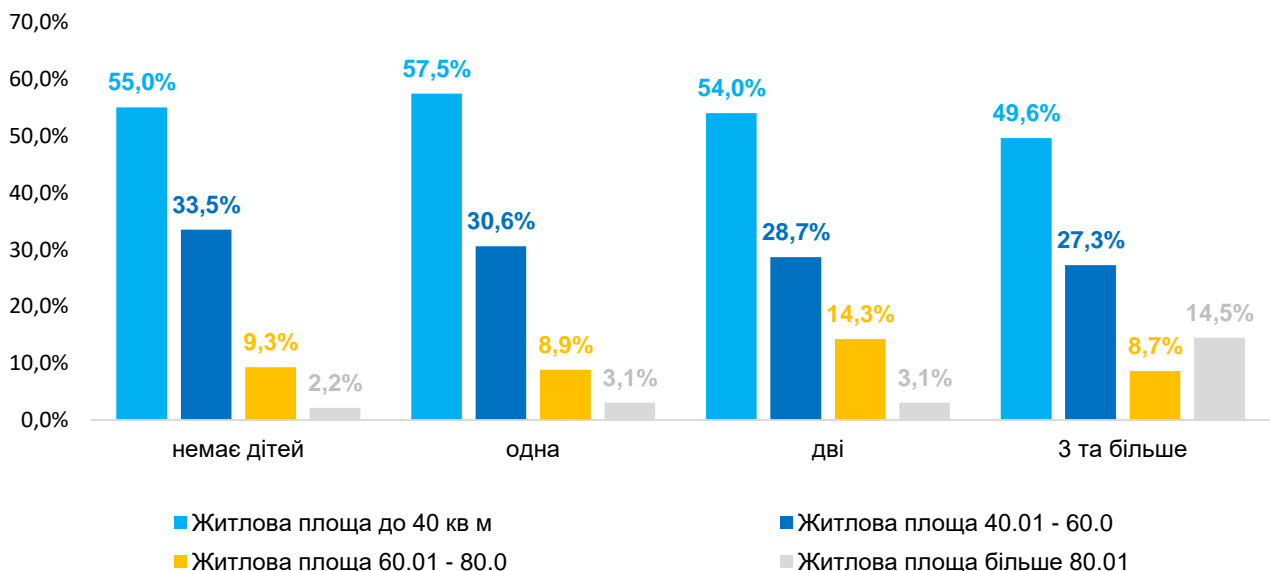
**Рис. 12.** Наявність водопроводу, каналізації та гарячого водопостачання, за місцем проживання



**Аналіз позбавлень серед сімей із дітьми підтвердив значну нерівність у доступі до зручностей між жителями міст і сіл.** Так, 33,4% сімей із дітьми в сільській місцевості вказали на відсутність у домогосподарстві водогону у зв'язку із нестачею коштів, 35,1% не мають ванни або душової кімнати всередині житла, а 43,8% — туалету зі зливом усередині житла. Серед усіх українських домогосподарств ці показники є приблизно вдвічі нижчими (табл. 3).

**Достатня житлова площа (достатня кількість кімнат) є запорукою ефективної дистанційної роботи батьків та якісного навчання дітей.** У складних умовах під час карантину опинилися сім'ї із дітьми, особливо сім'ї із трьома та більше дітьми. Серед багатодітних сімей більше половини проживають у квартирах, площа яких не перевищує 40 м<sup>2</sup> (рис. 13).

**Рис. 13.** Житлова площа залежно від кількості дітей у домогосподарстві.





**Кожна десята дитина в містах потерпає від украй недостатньої житлової площі (менше 5 м<sup>2</sup> на особу).** Особливо вразливими є міські сім'ї із дітьми до шести років: серед цієї категорії 12,2% родин живуть в умовах, за яких житлова площа не перевищує 5 м<sup>2</sup> на особу (табл. 3).

**Табл. 3.** Позбавлення, найбільш значущі для дітей.

<b>Умови проживання/Частка домогосподарств/Вразливі групи</b>		
Наявність житлової площі, що не перевищує 5 кв.м. на особу	9,3%	Міські діти
	12,2%	Особливо – міські діти до 6 років
Відсутність у зв'язку з недостатністю коштів водогону у житлі	33,4%	Сільські діти
Відсутність у зв'язку з недостатністю коштів ванної або душової кімнати всередині житла	35,1%	Сільські діти
Відсутність у зв'язку з недостатністю коштів туалету зі зливом всередині житла	43,8%	Сільські діти
Недостатність коштів для підтримання достатньо теплої температури у своєму житлі (на придбання палива, обігрівача тощо) протягом опалювального сезону	23,9%	Усі діти
	32,6%	Особливо – сільські діти

### **Наявність автомобіля**

Зауважено значну нерівність щодо наявності автомобіля між бідними та багатими домогосподарствами. Так, серед 10% найбагатших 43,2% мають автомобілі, водночас серед 10% найбідніших таких домогосподарств лише 10,3% (табл. 4).

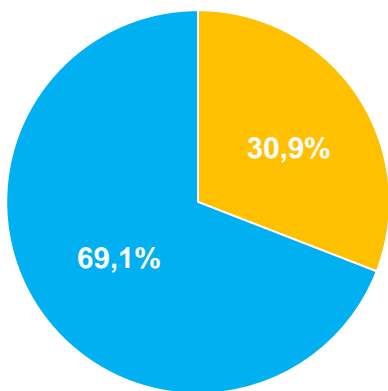
**Табл 4.** Розподіл домогосподарств за наявністю автомобіля за децильними (10%-ми) групами залежно від розміру середньодушових еквівалентних грошових доходів.

<b>Розподіл домогосподарств за наявністю товарів тривалого користування за децильними (10%-ми) групами домогосподарств залежно від розміру середньодушових еквівалентних грошових доходів</b>											
	Всі домогосподарства	у тому числі за децильними (10%-ми) групами за рівнем середньодушових еквівалентних грошових доходів у місяць									
		перша (нижча)	друга	третья	четверта	п'ята	шоста	сьома	восьма	дев'ята	десята (вища)
Автомобілі	23.8	10.3	13.0	19.7	19.0	21.9	25.1	21.1	33.3	31.6	43.2

**Особливо вразливими в умовах загальнонаціонального карантину виявилися самотні батьки.** Якщо серед усіх домогосподарств із дітьми близько 30% мають автомобіль, то серед

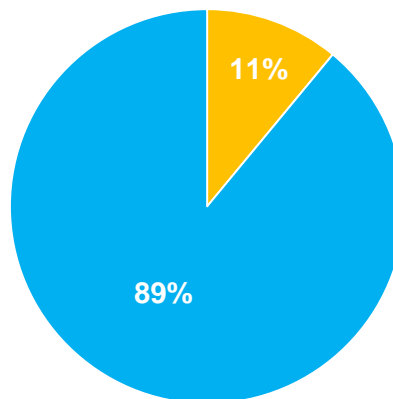
сімей, у яких діти виховуються одним із батьків, таких лише 11% (рис. 14, 15). В умовах зупинки роботи громадського транспорту такі сім'ї опинилися в особливо складному становищі.

**Рис. 14.** Всі домогосподарства з дітьми



■ мають автомобіль ■ не мають автомобіль

**Рис. 15.** Домогосподарства, у складі яких є діти, які не мають одного чи обох батьків



■ мають автомобіль ■ не мають автомобіль