



MICS

สถานการณ์เด็กและสตรีใน 17 จังหวัดของประเทศไทย
ข้อมูลจากการสำรวจสถานการณ์เด็กและสตรีในประเทศไทย
MICS 6 (2562)



สำนักงานสถิติแห่งชาติ

unicef 

for every child

สำนักงานสถิติแห่งชาติ (สสช.) ร่วมมือกับองค์การยูนิเซฟ (UNICEF) ประเทศไทย จัดทำโครงการสำรวจสถานการณ์เด็กและสตรีในประเทศไทย (MICS 6) เมื่อ พ.ศ. 2562 ซึ่งเป็นส่วนหนึ่งของโครงการ MICS ระดับสากล องค์การยูนิเซฟเป็นผู้สนับสนุนด้านวิชาการ ส่วนงบประมาณได้รับการสนับสนุนจากรัฐบาลไทยและองค์การยูนิเซฟ ประเทศไทย โครงการ MICS ในระดับสากลได้รับการพัฒนาโดยองค์การยูนิเซฟ เมื่อทศวรรษ 1990 เป็นโครงการสำรวจครัวเรือนที่มีวัตถุประสงค์หลากหลายในระดับนานาชาติ โดยจัดเก็บข้อมูลเกี่ยวกับสถานการณ์ของเด็กและผู้หญิงในระดับประเทศ เพื่อการจัดทำตัวชี้วัดที่เป็นสากลและสามารถเปรียบเทียบระหว่างประเทศได้

การสำรวจสถานการณ์เด็กและสตรีช่วยให้ประเทศมีข้อมูลสำหรับใช้ประกอบในการกำหนดนโยบาย โครงการ และแผนพัฒนาต่าง ๆ รวมทั้งใช้ในการติดตามความก้าวหน้าของการบรรลุเป้าหมายการพัฒนาที่ยั่งยืน (SDGs) และข้อตกลงระหว่างประเทศอื่น ๆ รายงานฉบับนี้ประกอบไปด้วยบางตัวชี้วัดสำหรับ 17 จังหวัดเท่านั้น สำหรับตารางสถิติตามมาตรฐาน ท่านสามารถดูได้จากรายงานผลการสำรวจฉบับสมบูรณ์ได้ที่เว็บไซต์ของยูนิเซฟ <https://uni.cf/31Bo5n7>

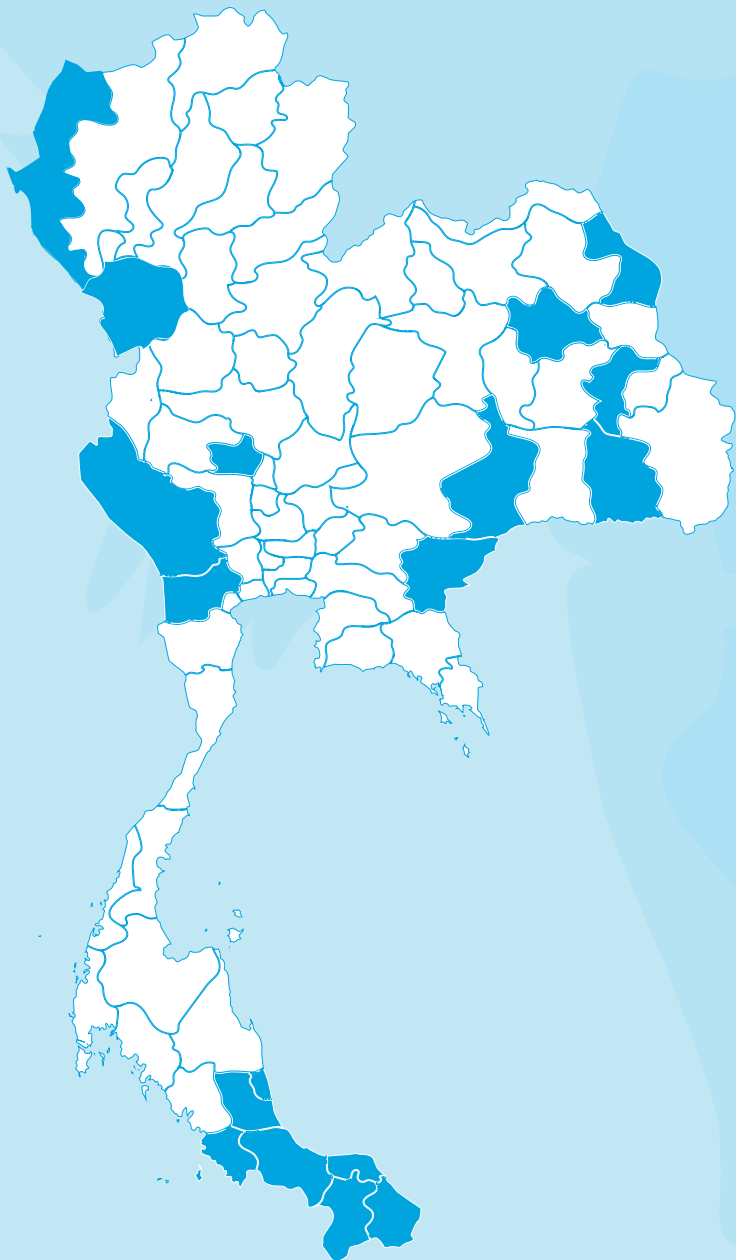


TH



EN

สำหรับข้อมูลเพิ่มเติม
เกี่ยวกับโครงการ MICS
สามารถดูเพิ่มเติมได้ที่
<https://mics.unicef.org>

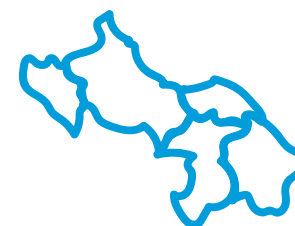


การสำรวจสถานการณ์เด็กและสตรีในระดับประเทศ
จำนวน 40,600 ครัวเรือนทั่วประเทศ
และเพิ่มจำนวนตัวอย่างใน 17 จังหวัด

ตามปัจจัยดังต่อไปนี้



อัตราความยากจนในปี
2560



5 จังหวัดชายแดน
ภาคใต้

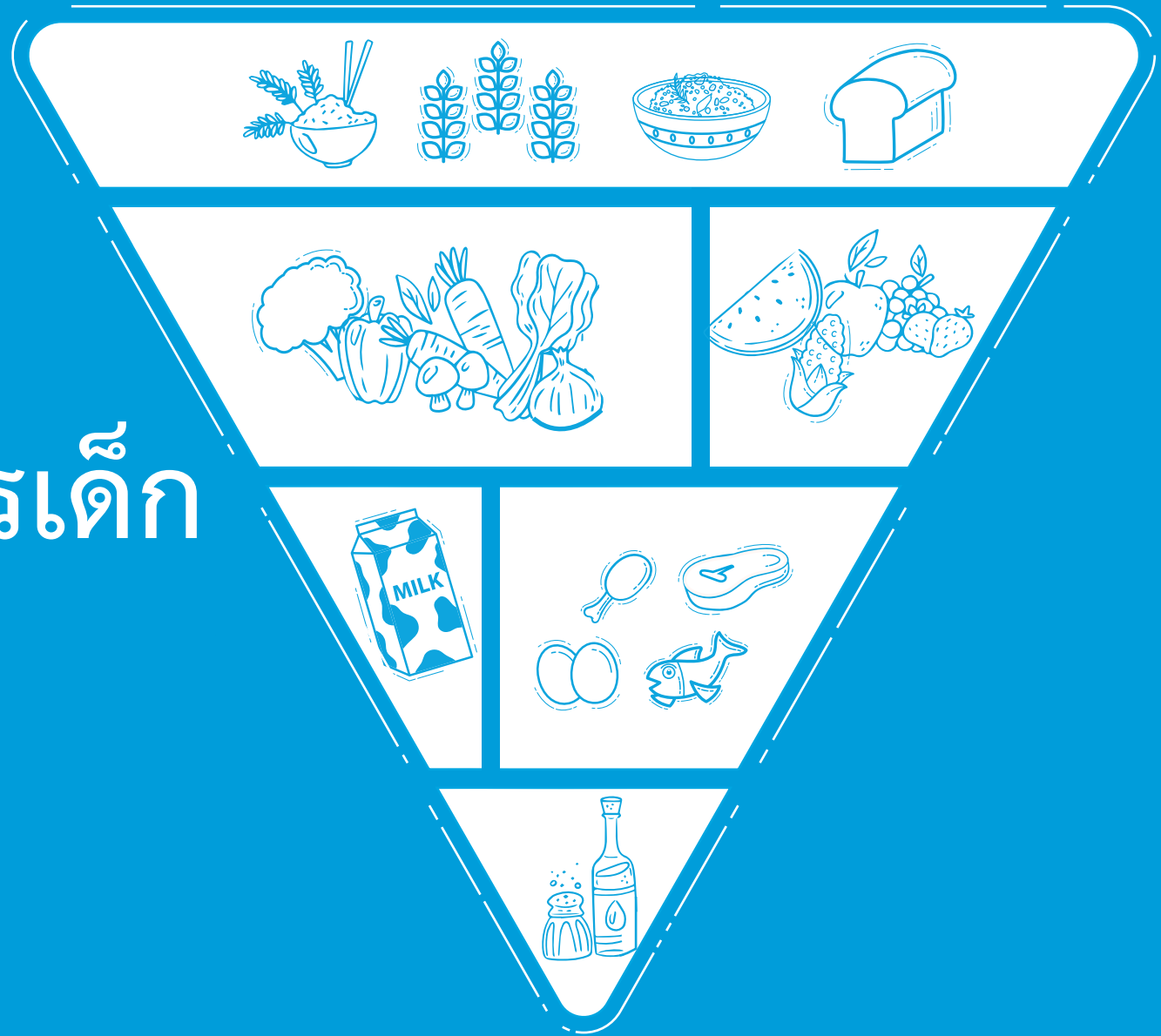


จังหวัดที่เคยสำรวจในช่วง
MICS 5
(2558-2559)



จำนวนครัวเรือนตัวอย่างในแต่ละจังหวัด
800-1,900 ครัวเรือน

โภชนาการเด็ก

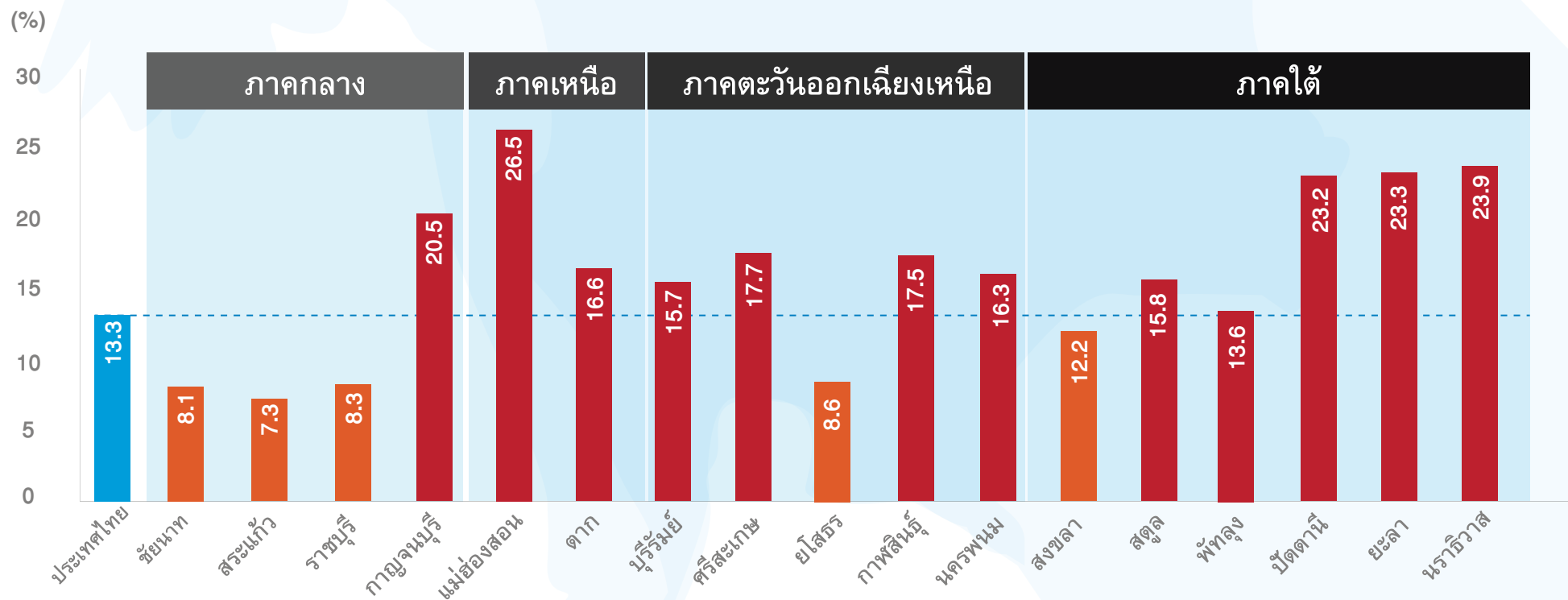




ภาวะเตี้ยแคระแกร็น

ร้อยละของเด็กอายุต่ำกว่า 5 ปี ที่มีภาวะเตี้ยแคระแกร็น (ตัวเลขยิ่งน้อยยิ่งดี)

- แม่ฮ่องสอน ปัตตานี ยะลา และนราธิวาส มีเด็กอายุต่ำกว่า 5 ปี ที่มีภาวะแคระแกร็น สูงกว่าค่าเฉลี่ยของประเทศ 2 เท่า
- ในจังหวัดแม่ฮ่องสอนและ 3 จังหวัดชายแดนใต้ ปัตตานี ยะลา และนราธิวาส มีเด็กอายุต่ำกว่า 5 ปี ที่มีภาวะเตี้ยแคระแกร็น ปานกลางและรุนแรงเป็นสองเท่าของค่าเฉลี่ยทั้งประเทศ ซึ่งค่าเฉลี่ยอยู่ที่ 1 ต่อ 10 คน หรือประมาณ 13.3%
- ภาวะเตี้ยแคระแกร็นเกิดขึ้นเมื่อเด็กมีความสูงไม่ถึงเกณฑ์ตามช่วงอายุที่ควรจะเป็น ซึ่งอาจจะส่งผลกระทบต่อเด็กจนกระทั่งโตเป็นผู้ใหญ่ เช่น มีไอคิวต่ำ มีความเสี่ยงต่อโรคเรื้อรังต่างๆได้

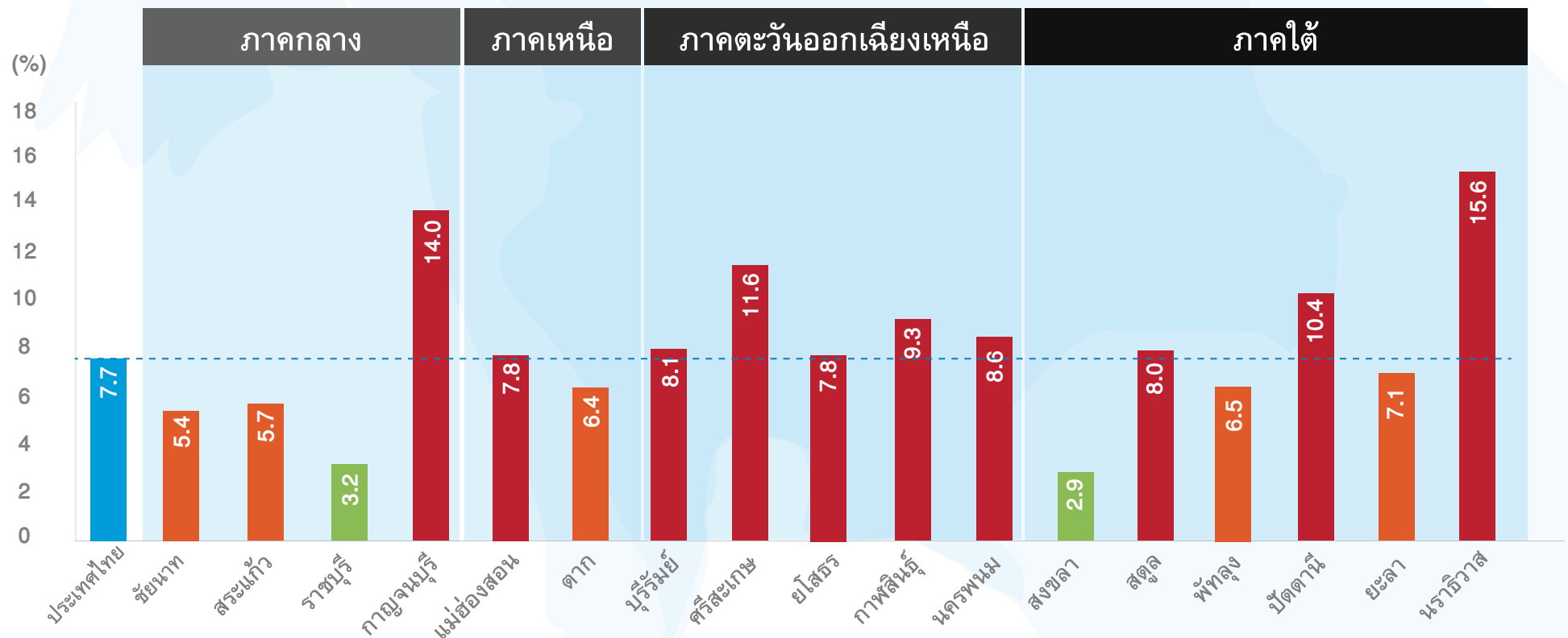




ภาวะผอมแห้ง

ร้อยละของเด็กอายุต่ำกว่า 5 ปี ที่ผอมเมื่อเทียบกับความสูง (ตัวเลขยิ่งน้อยยิ่งดี)

- กาญจนบุรี และนราธิวาส มีเด็กอายุต่ำกว่า 5 ปี ที่มีภาวะผอมแห้ง สูงกว่าค่าเฉลี่ยของประเทศ 2 เท่า
- ในประเทศไทย เด็กอายุต่ำกว่า 5 ปี ทุก ๆ 100 คน จะมีภาวะผอมแห้งปานกลางและรุนแรงราว 8 คน แต่ในจังหวัดกาญจนบุรี และนราธิวาส มีมากกว่าค่าเฉลี่ยประเทศถึง 2 เท่า
- ภาวะผอมแห้งเกิดขึ้นเมื่อเด็กได้รับโภชนาการไม่เหมาะสมและไม่เพียงพอ ทำให้กล้ามเนื้อและไขมันในร่างกายลดน้อยลง ส่งผลต่อสุขภาพของเด็กในระยะยาว ทั้งเรื่องความเสี่ยงต่อโรคภัยไข้เจ็บ และหากมีอาการรุนแรงอาจเสียชีวิตได้

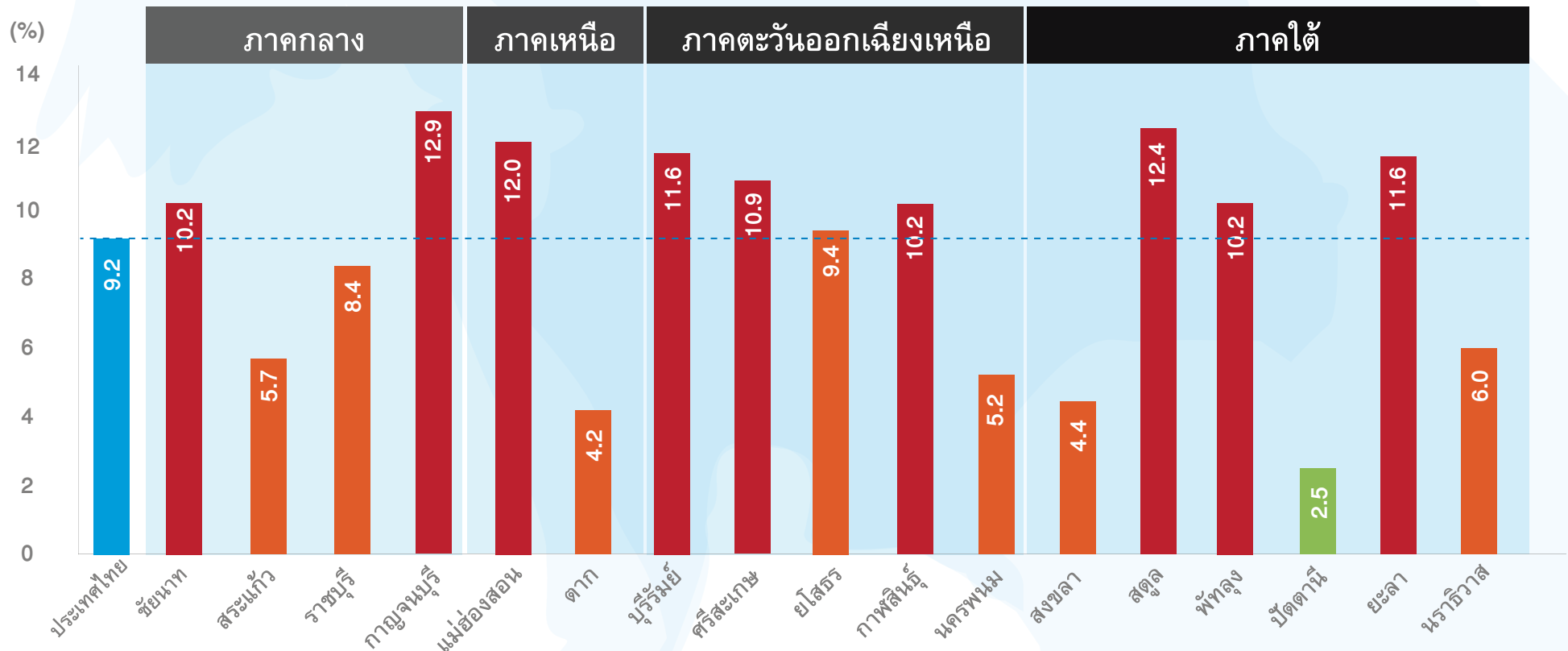




ภาวะอ้วน

ร้อยละของเด็กอายุต่ำกว่า 5 ปี ที่มีน้ำหนักเกินเมื่อเทียบกับความสูง (ตัวเลขยิ่งน้อยยิ่งดี)

- เด็กอายุต่ำกว่า 5 ปีทั่วประเทศ 1 ใน 10 คนมีภาวะอ้วน
- การบริโภคอาหารแปรรูปขนมกรุบกรอบ และการขาดการออกกำลังกาย ส่งผลให้เด็กเป็นโรคอ้วนได้ ซึ่งอาจนำไปสู่โรคไม่ติดต่อเรื้อรังในวัยเด็กและวัยผู้ใหญ่ เช่น โรคมะเร็ง โรคเบาหวาน โรคหัวใจและหลอดเลือด
- หากประชากรในประเทศมีภาวะอ้วนในสัดส่วนที่สูง ย่อมส่งผลเสียต่อระบบสาธารณสุขและผลิตภาพของประเทศ เช่น ค่าใช้จ่ายด้านสุขภาพที่สูงขึ้น
- ผู้ที่มีภาวะอ้วนมีความเสี่ยงที่จะป่วยหนักและเสียชีวิตจากโรคโควิด-19



การบริโภค
เกลือไอโอดีน

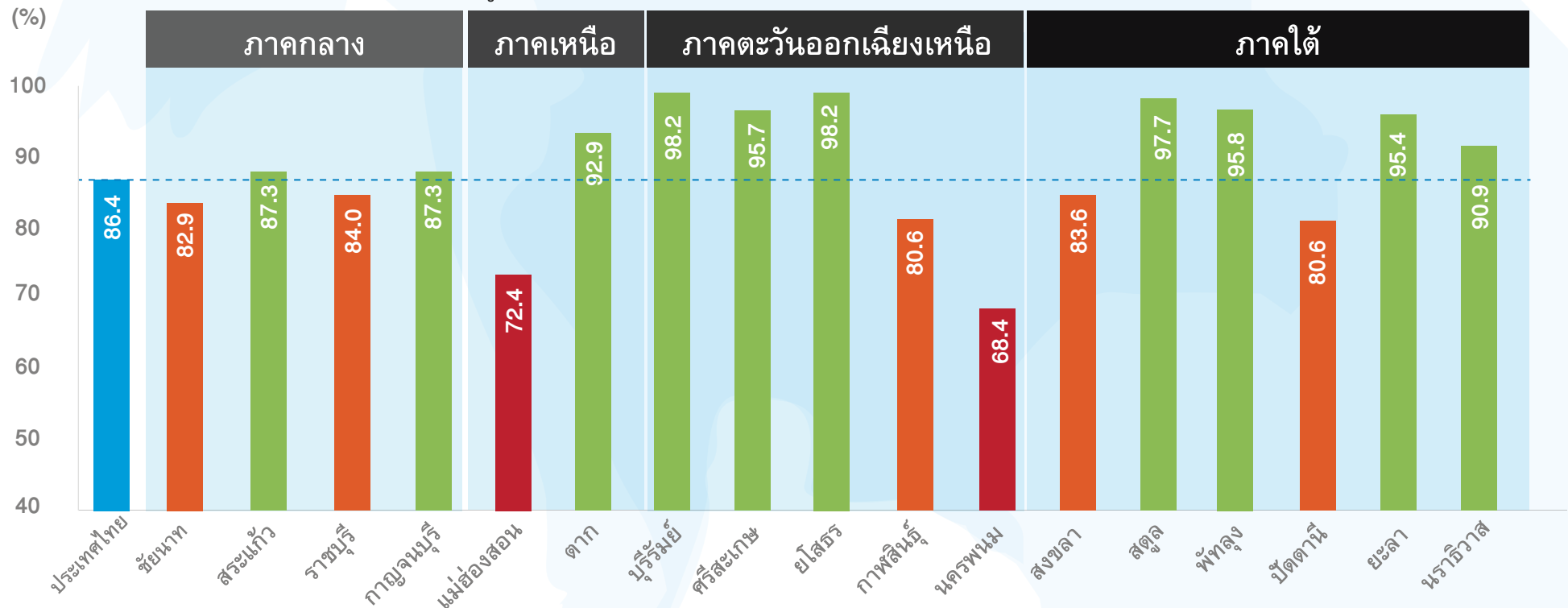




การบริโภคเกลือไอโอดีน

ร้อยละของเด็กอายุต่ำกว่า 5 ปี ที่มีการบริโภคเกลือไอโอดีน (ตัวเลขยิ่งเยอะยิ่งดี)

- แม่ฮ่องสอน และนครพนม บริโภคเกลือที่มีไอโอดีนในครอบครัวต่ำกว่าจังหวัดอื่น
- ยูนิเซฟและภาคีพันธมิตร ธารรงค์และผลักดันกฎหมายเรื่องเกลือเสริมไอโอดีนจนสำเร็จในปี พ.ศ. 2553 ซึ่งส่งผลให้อัตราการบริโภคเกลือที่มีไอโอดีนของครัวเรือนในประเทศไทย เพิ่มขึ้นเป็น 86.4% จากผลสำรวจสถานการณ์เด็กและสตรีในประเทศไทย พ.ศ. 2562 จากที่เคยมีเพียง 47% ในปี 2546 แต่ผลสำรวจล่าสุดกลับพบว่า จังหวัดแม่ฮ่องสอนและนครพนม มีอัตราการบริโภคเกลือที่มีไอโอดีนต่ำกว่าค่าเฉลี่ยของประเทศ อยู่ที่ 72.4% และ 68.4%
- ไอโอดีนมีความสำคัญมาก โดยเฉพาะกับแม่ตั้งครรภ์ เพราะช่วยพัฒนาสมองของทารกตั้งแต่อยู่ในครรภ์ นอกจากนี้ แม่ตั้งครรภ์ที่ขาดไอโอดีนมีความเสี่ยงที่จะแท้งสูงขึ้นด้วย





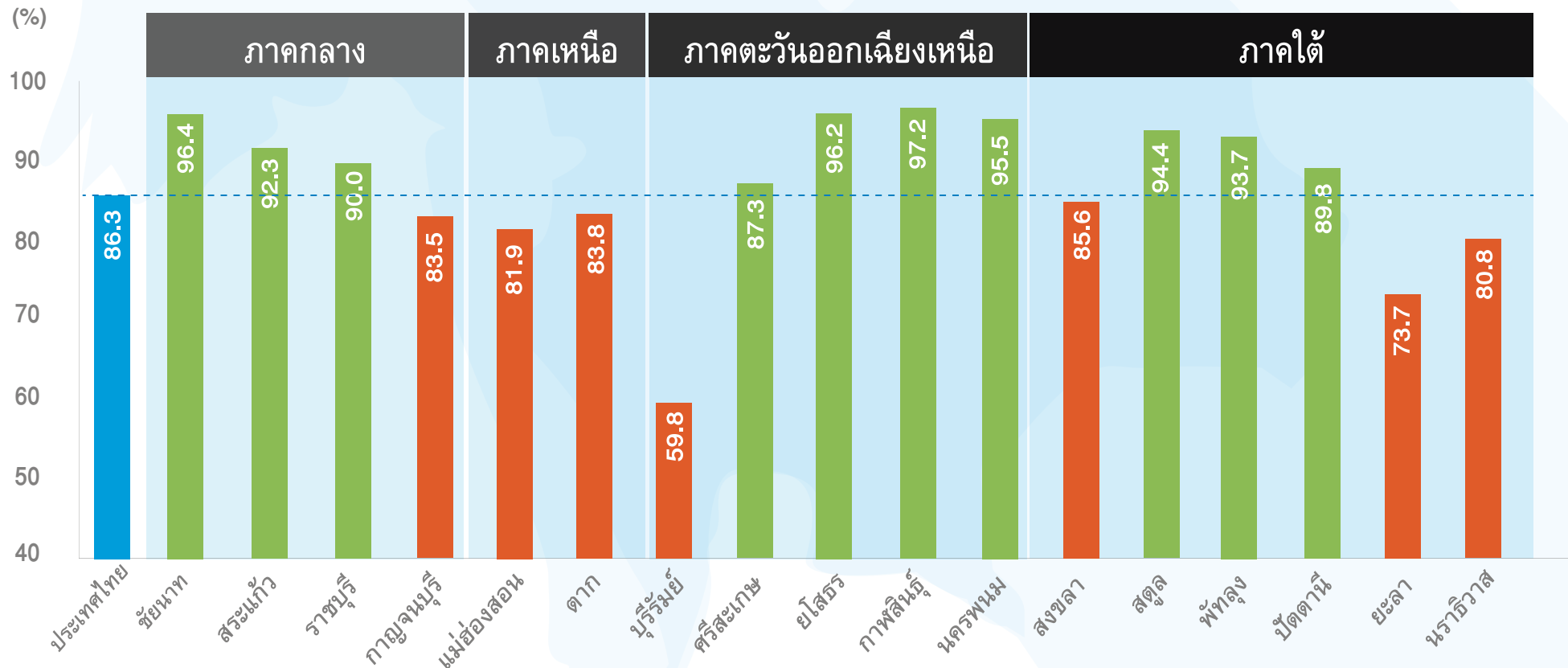
การพัฒนา
เด็กปฐมวัย



อัตราการเข้าเรียนในหลักสูตรปฐมวัย

ร้อยละของเด็กอายุ 3- 5 ปี ที่เข้าเรียนหลักสูตรปฐมวัย (ตัวเลขยิ่งมามากยิ่งดี)

- เด็กในประเทศไทยอายุ 3-5 ขวบ เกือบ 9 ใน 10 คนได้เข้าเรียนในระดับปฐมวัย
- เป็นเรื่องน่ายินดีที่รัฐบาลให้ความสำคัญในการลงทุนเพื่อพัฒนาเด็กปฐมวัย ซึ่งทำให้เด็กไทยในวัย 3 – 5 ขวบ ถึง 86.3% ได้เข้าเรียนในหลักสูตรปฐมวัย ได้เตรียมความพร้อมก่อนที่จะเข้าเรียนในระดับประถมศึกษา
- อัตราการเข้าเรียนหลักสูตรปฐมวัยในบุรีรัมย์ต่ำกว่าระดับประเทศ ในขณะที่จังหวัดอื่นในภาคอีสานสูงกว่าค่าเฉลี่ยประเทศ



กิจกรรมส่งเสริมการเรียนรู้สำหรับเด็กปฐมวัย



อ่านหนังสือ ดูสมุดภาพ



พาไปนอกบ้าน



เล่นนิทาน



เล่นกับเด็ก



ร้องเพลง



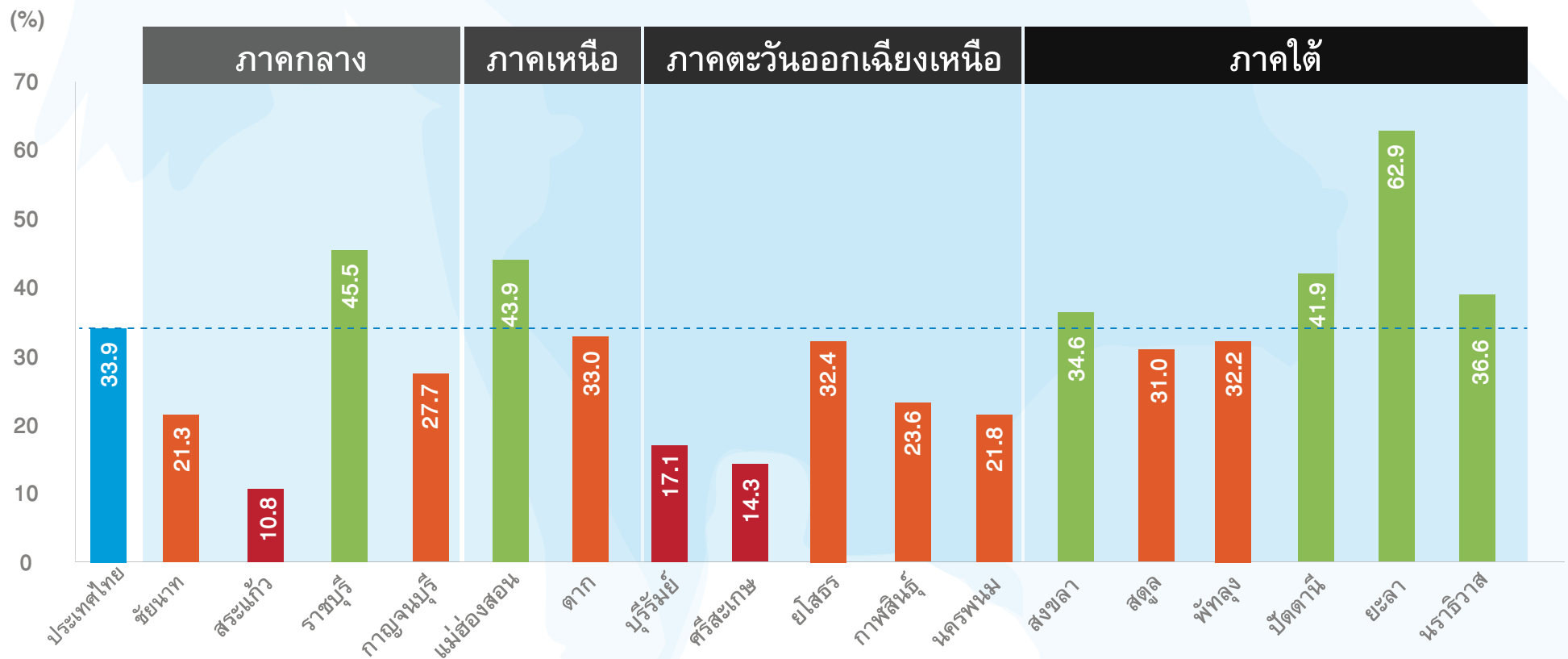
หัดเรียกชื่อ นับเลข
หรือวาดรูป

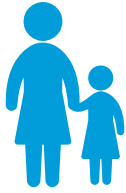


การเสริมสร้างการเรียนรู้

ร้อยละของเด็กอายุ 36-59 เดือนที่พ่อทำกิจกรรมส่งเสริมการเรียนรู้อย่างน้อย 4 กิจกรรม (ตัวเลขยิ่งมากยิ่งดี)

- ประเทศไทยขาดการมีส่วนร่วมของคุณพ่อในการส่งเสริมการเรียนรู้ให้ลูกน้อย
- สมรรถนะของเด็กมีพัฒนาการที่รวดเร็วในช่วงขวบปีแรก ๆ ของชีวิต และคุณภาพของสภาพแวดล้อมภายในบ้าน รวมถึงการมีปฏิสัมพันธ์กับพ่อแม่ก็เป็นปัจจัยสำคัญสำหรับพัฒนาการของเด็กในวัยนี้
- ทว่าในประเทศไทยมีคุณพ่อเพียงราว 3 ใน 10 คนเท่านั้นที่มีส่วนร่วมในกิจกรรมส่งเสริมการเรียนรู้กับลูก โดยเฉพาะอย่างยิ่งจังหวัดสระแก้วและศรีสะเกษ ที่มีคุณพ่อเพียงราว 1 ใน 10 คนเท่านั้นที่มีส่วนในกิจกรรม

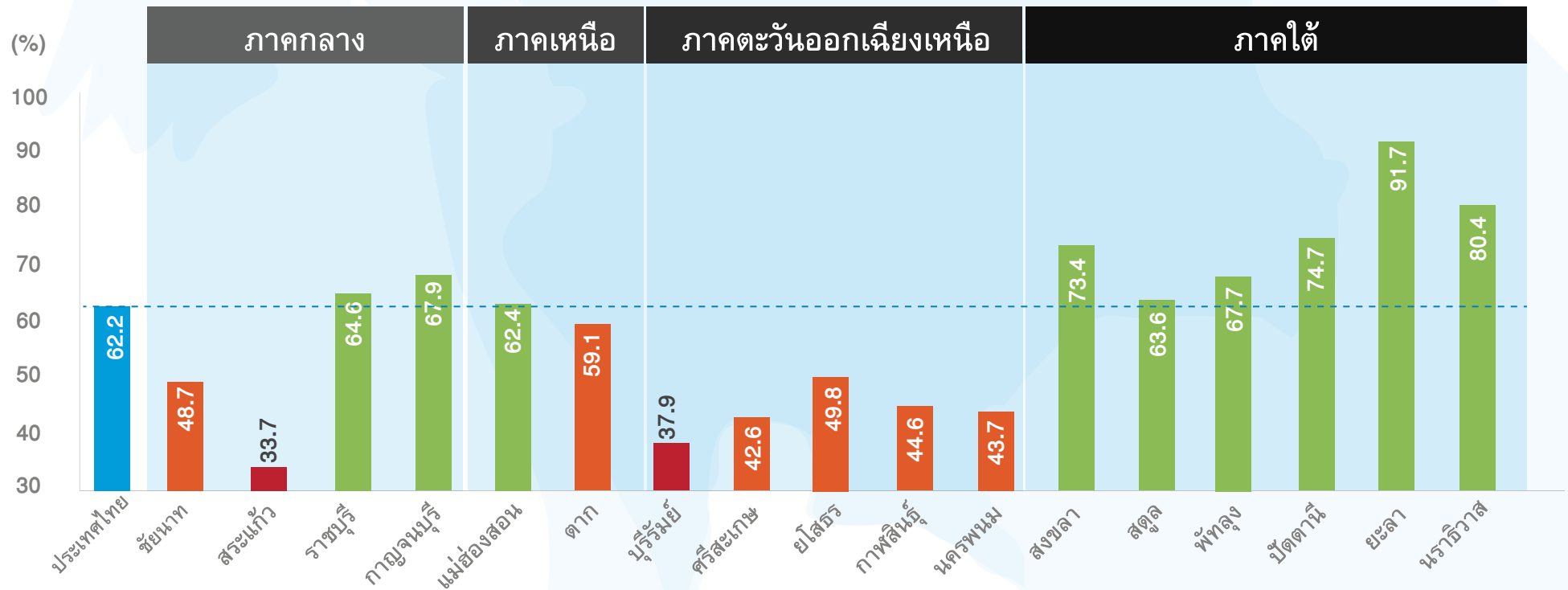




การเสริมสร้างการเรียนรู้

ร้อยละของเด็กอายุ 36-59 เดือน ที่แม่ทำกิจกรรมส่งเสริมการเรียนรู้อย่างน้อย 4 กิจกรรม (ตัวเลขยิ่งมากยิ่งดี)

- มีคุณแม่ราว 6 ใน 10 คนมีส่วนร่วมในกิจกรรมส่งเสริมการเรียนรู้กับลูก โดยจังหวัดยะลาเป็นจังหวัดที่มีคุณแม่มีส่วนร่วมในกิจกรรมมากที่สุดถึง 9 ใน 10 คน
- สมองของเด็กก็มีพัฒนาการที่รวดเร็วในช่วงขวบปีแรก ๆ ของชีวิต และคุณภาพของสภาพแวดล้อมภายในบ้าน รวมถึงการมีปฏิสัมพันธ์กับพ่อแม่ก็เป็นปัจจัยสำคัญสำหรับพัฒนาการของเด็กในวัยนี้



ดัชนีพัฒนาการของเด็กปฐมวัย (Early child development index: ECDI)



ด้านกายภาพ

เช่น การหยิบจับ
สิ่งของเล็ก ๆ



ด้านสังคมและอารมณ์

เช่น เข้ากับเด็กคนอื่นได้ดี
ไม่กัด เตะ ทบตี



ด้านการอ่านออก และรู้จักตัวเลข

เช่น สามารถบอกหรือเรียกชื่อ
ตัวอักษรได้อย่างน้อย 10 ตัว
หรือ รู้จักตัวเลขและบอก
ตัวเลข 1-10 ได้ เป็นต้น



ด้านการเรียนรู้

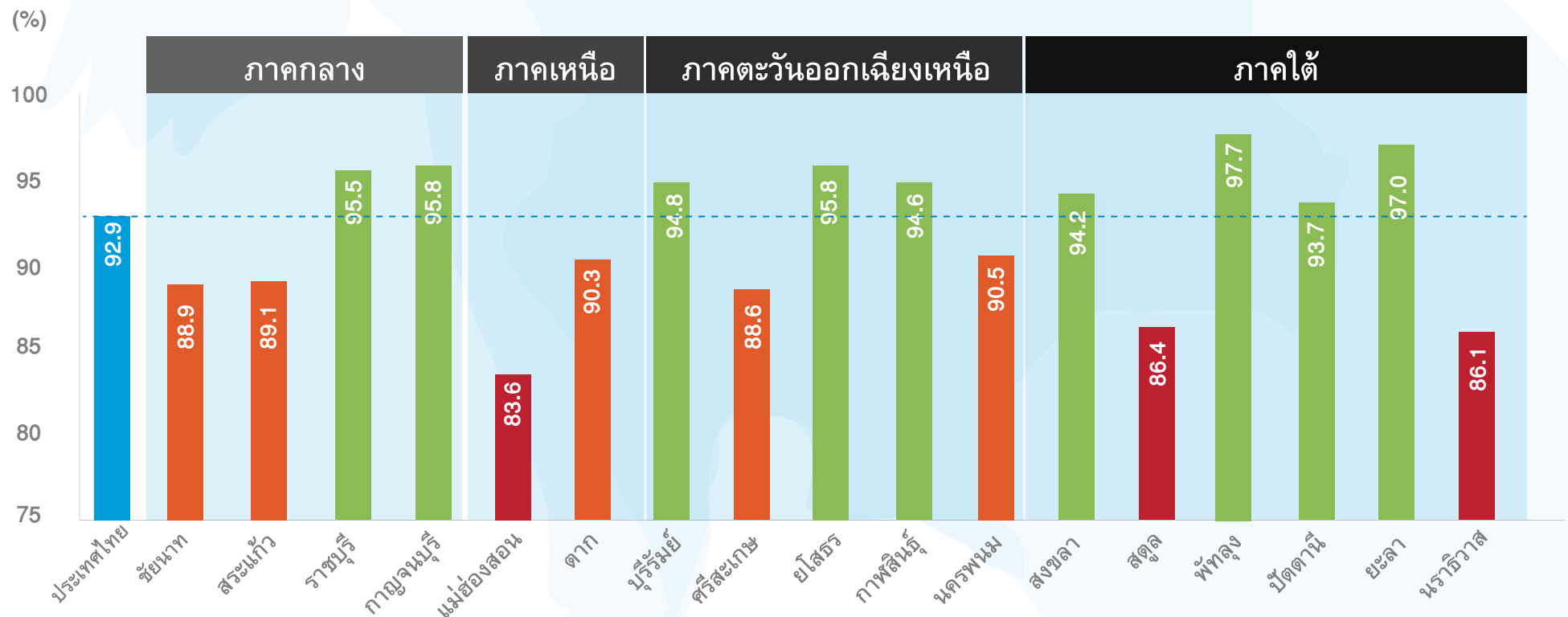
เช่น ทำตามคำสั่งง่ายๆ
ได้อย่างถูกต้อง



ดัชนีพัฒนาการของเด็กปฐมวัย

(ตัวเลขยิ่งมากยิ่งดี)

- 92.9% ของเด็กไทยมีพัฒนาการสมวัยรอบด้าน
- พัฒนาการของเด็กปฐมวัยแสดงถึงพัฒนาการของเด็กในประเทศไทย ซึ่งมีเกณฑ์พัฒนา 4 ด้าน คือ การอ่านออกและการรู้จักตัวเลข กายภาพ สังคมและอารมณ์ การเรียนรู้ ซึ่งพัฒนาการเหล่านี้เป็นพื้นฐานในการเติบโตเป็นผู้ใหญ่ และเป็นการกำหนดวิถีชีวิต ด้านสุขภาพ การเรียนรู้ และความเป็นอยู่ที่ดี
- เด็กในจังหวัดแม่ฮ่องสอน สตูล และนราธิวาส มีดัชนีพัฒนาการเด็กปฐมวัยต่ำกว่าจังหวัดอื่น

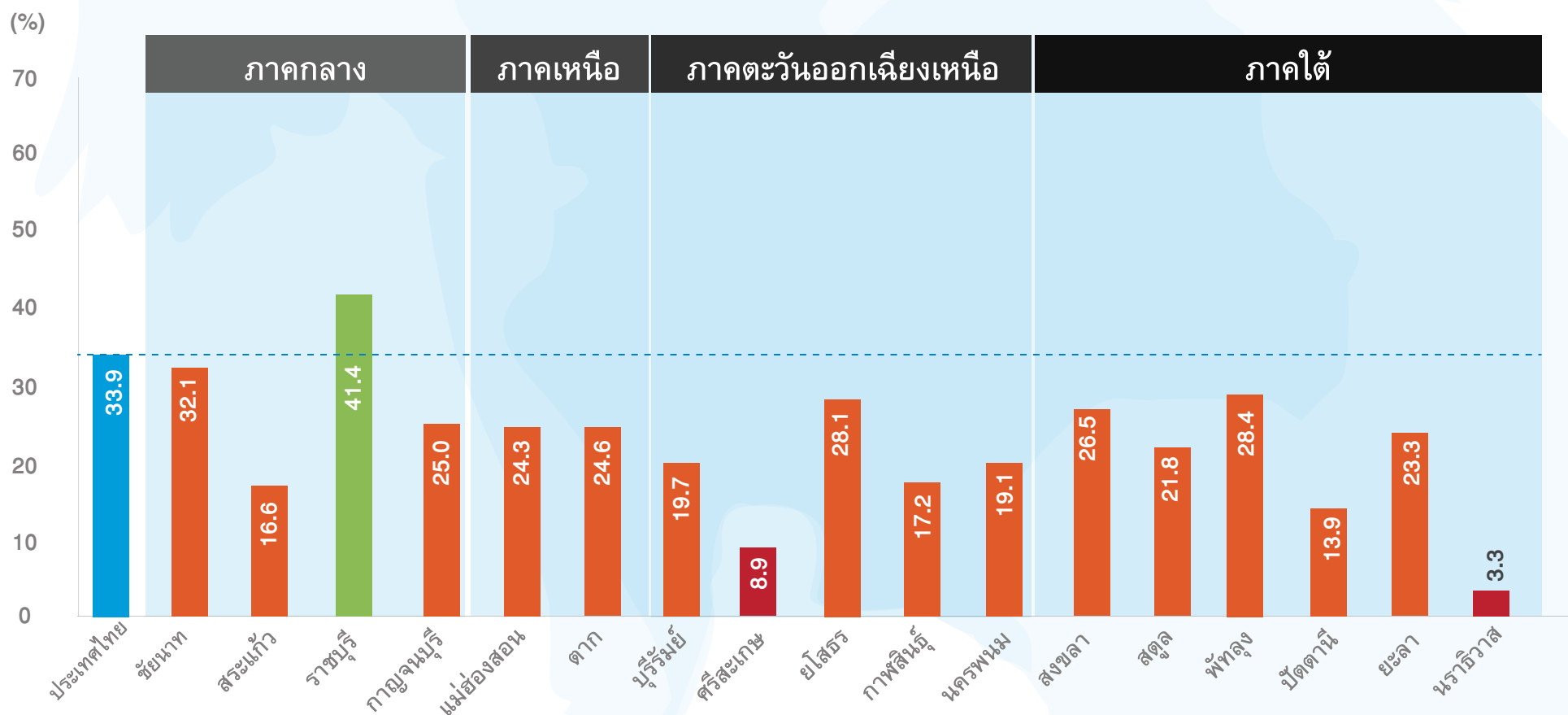




การมีหนังสือสำหรับเด็กมากกว่า 3 เล่ม

(ตัวเลขยิ่งมากยิ่งดี)

- การมีหนังสือสำหรับเด็กในบ้านจะช่วยสร้างทักษะด้านภาษา การอ่านเขียน พัฒนาความคิดสร้างสรรค์และจินตนาการของเด็ก การอ่านหนังสือยังเป็นกิจกรรมที่คุณพ่อคุณแม่สามารถทำร่วมกับลูก ๆ ได้อีกด้วย
- แต่ในประเทศไทยมีเพียงราว 3 จาก 10 ครอบครัวเท่านั้น ที่มีหนังสือสำหรับเด็กต่ำกว่า 5 ขวบอย่างน้อย 3 เล่ม และความเหลื่อมล้ำยิ่งชัดเจนมากขึ้นในจังหวัดที่ยากจน โดยเฉพาะจังหวัดศรีสะเกษและนราธิวาส ซึ่งมีไม่ถึง 1 ใน 10 ครอบครัว



การศึกษา

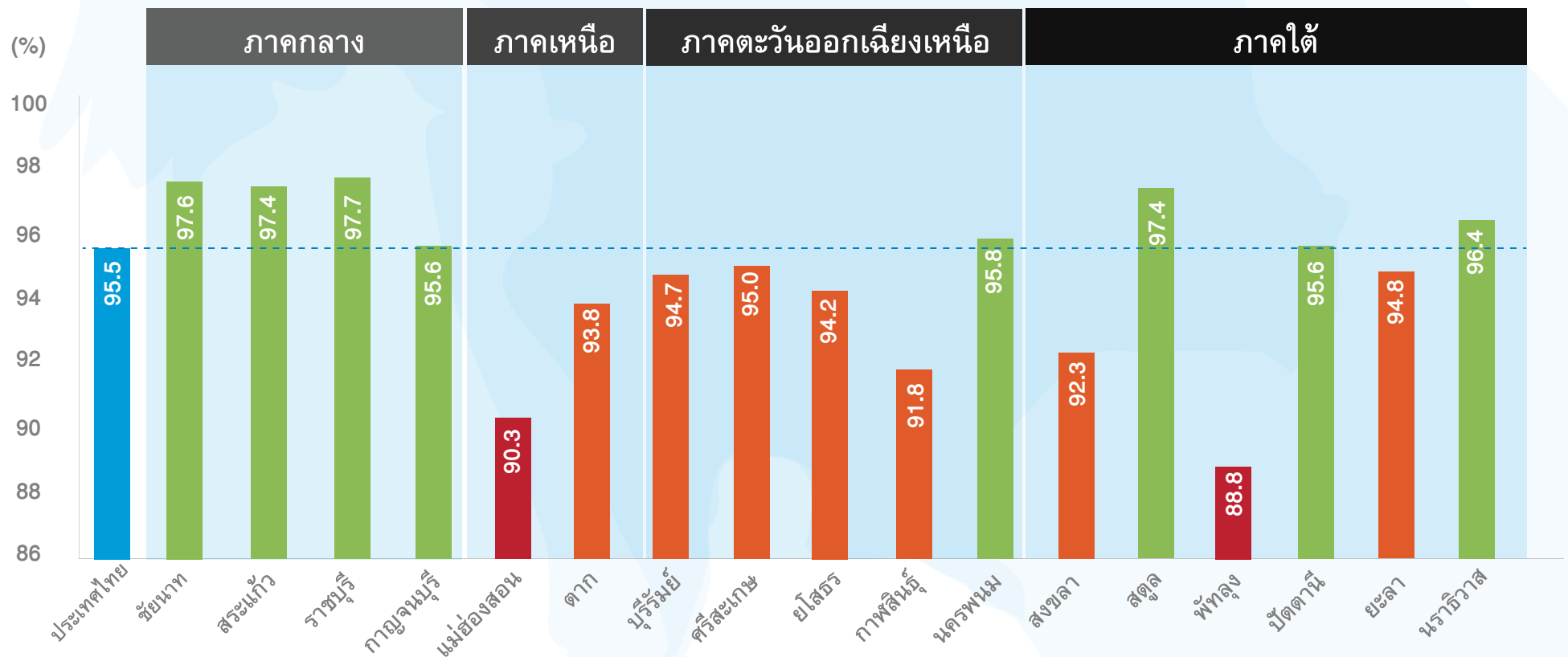


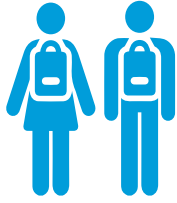


อัตราการเข้าเรียนสุทธิประถมศึกษา

ร้อยละของเด็กในวัยเรียนระดับประถมศึกษาที่กำลังเรียนระดับประถมศึกษาหรือมัธยมศึกษา (ตัวเลขยิ่งมากยิ่งดี)

- ในประเทศไทยไทยมีเด็กอายุเข้าเกณฑ์ประถมศึกษาที่ 1 จำนวนไม่น้อย ยังไม่ได้เข้าเรียนชั้นประถมศึกษา
- ผลสำรวจของรายงานสถานการณ์เด็กและสตรีใน 17 จังหวัดของประเทศไทย พ.ศ. 2562 พบ 8 จังหวัดที่มีอัตราการเข้าเรียนในชั้นประถมศึกษาต่ำกว่าค่าเฉลี่ยระดับประเทศ (95.5%) โดยเฉพาะแม่ฮ่องสอน และพัทลุง

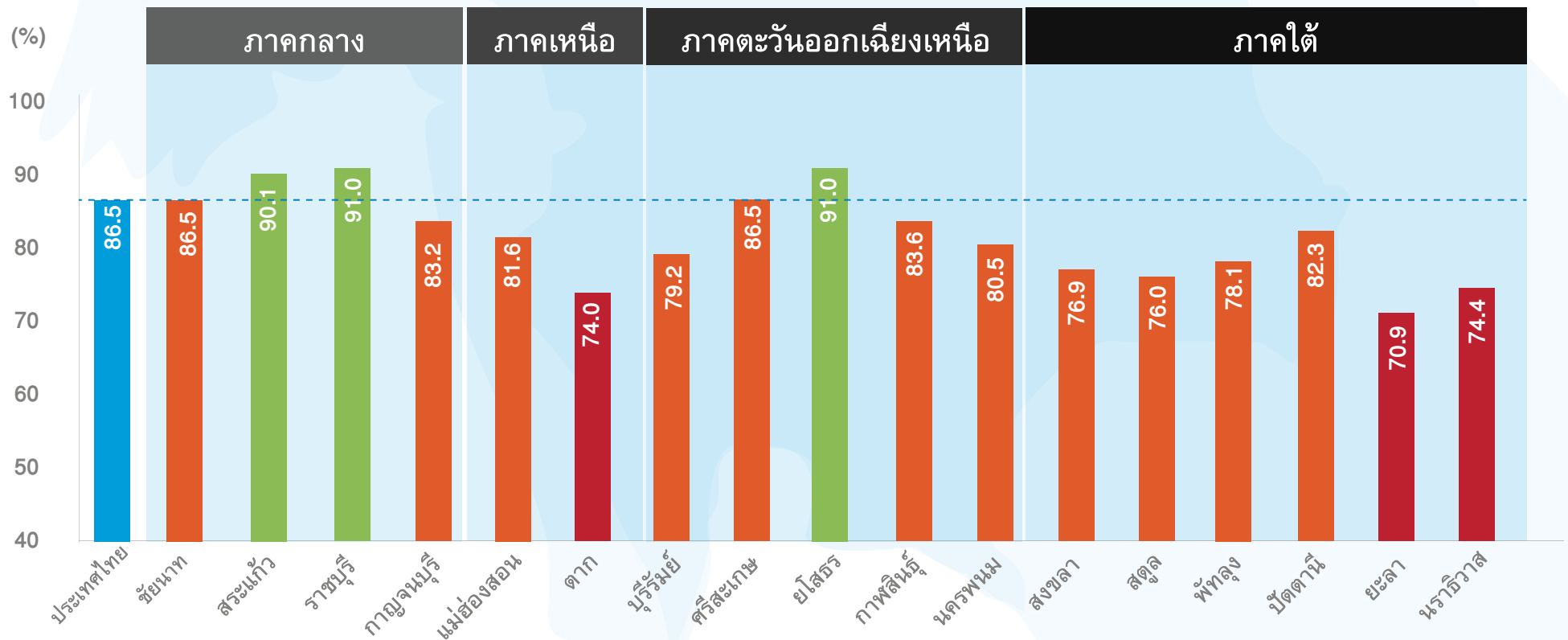




อัตราการเข้าเรียนสุทธิมัธยมศึกษาตอนต้น

ร้อยละของเด็กในวัยเรียนระดับมัธยมศึกษาตอนต้นที่กำลังเรียนระดับมัธยมศึกษาตอนต้นหรือสูงกว่า (ตัวเลขยิ่งมามากยิ่งดี)

- การศึกษาเป็นรากฐานสำคัญสำหรับการพัฒนาประเทศ หากเด็ก ๆ ได้รับการศึกษาสูงขึ้น จะช่วยให้ประเทศมีความสามารถที่จะแข่งขันในระดับนานาชาติได้มากขึ้น ทั้งยังเพิ่มประสิทธิภาพของแรงงานในประเทศ ซึ่งจะนำไปสู่การเติบโตทางเศรษฐกิจ ช่วยลดปัญหาความยากจนและความเหลื่อมล้ำ
- เด็กในประเทศไทย 9 ใน 10 คนได้เข้าเรียนต่อในระดับชั้นมัธยมศึกษาตอนต้น แต่ในจังหวัดยะลา ตาก และนราธิวาส กลับมีเด็กอายุ 12-14 กว่า 25% ที่ไม่ได้เข้าเรียนต่อ

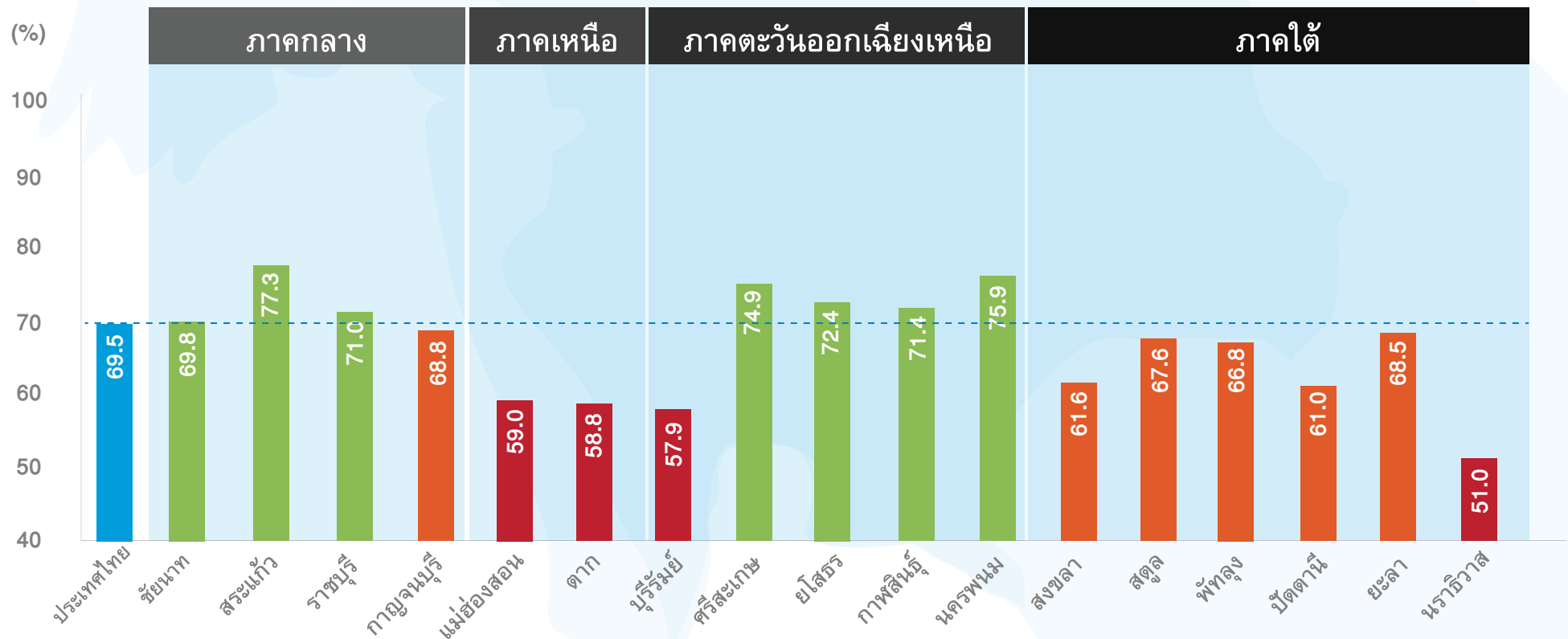




อัตราการเข้าเรียนสู่ระดับมัธยมศึกษาตอนปลาย

ร้อยละของเด็กในวัยเรียนระดับมัธยมศึกษาตอนปลายที่กำลังเรียนระดับมัธยมศึกษาตอนปลายหรือสูงกว่า (ตัวเลขยิ่งมามากยิ่งดี)

- จังหวัดยากจนในภาคเหนือ และ 5 จังหวัดภาคใต้ มีอัตราการเข้าเรียนต่อในระดับชั้นมัธยมศึกษาตอนปลายต่ำกว่าค่าเฉลี่ยของประเทศอยู่มาก
- ในขณะที่เด็กเกือบทุกคนในประเทศไทยเข้าเรียน ป. 1 และเรียนจบชั้นประถมศึกษา แต่อัตราการเข้าเรียนในระดับมัธยมต้นและมัธยมปลายลดลงเรื่อย ๆ และลดลงมากในนราธิวาส บุรีรัมย์ ตาก และแม่ฮ่องสอน

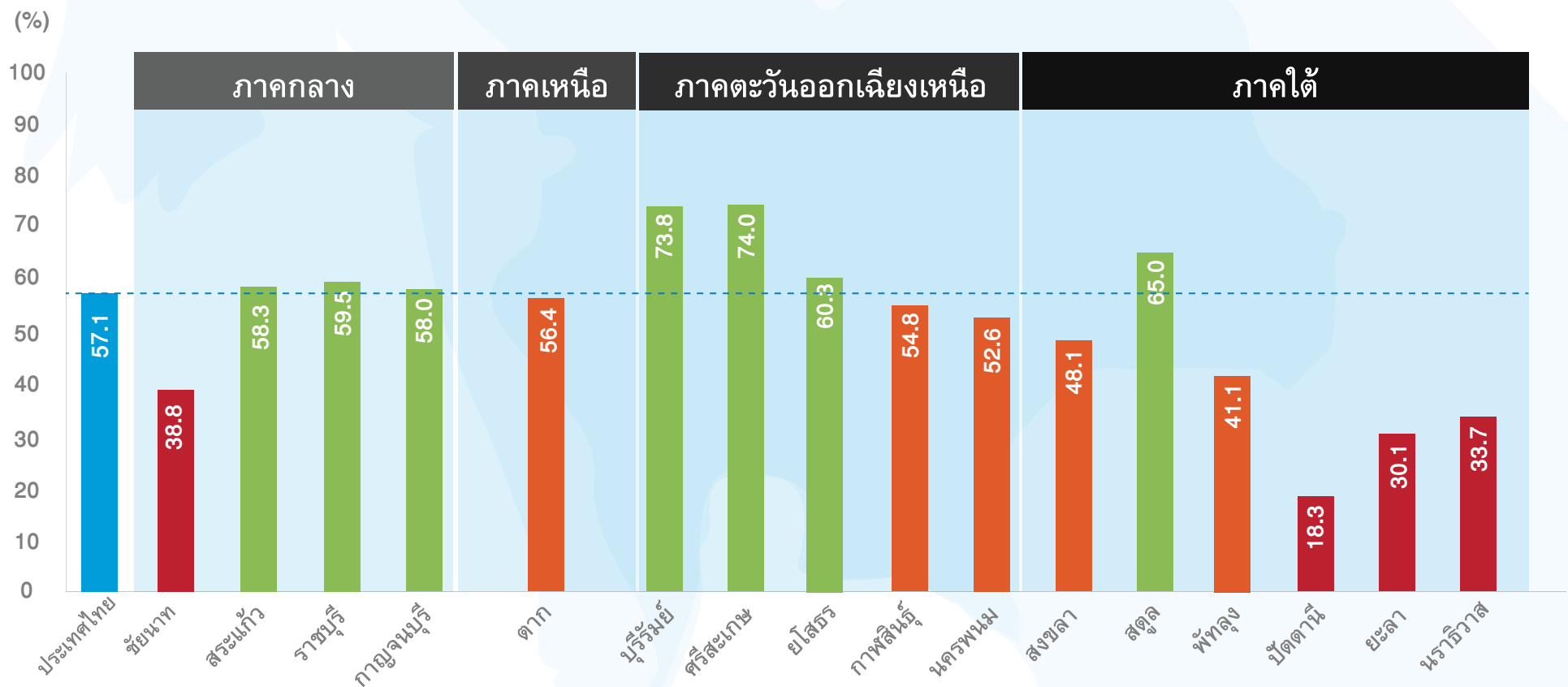




ทักษะการอ่าน

ร้อยละของเด็กอายุ 7-14 ปี ที่กำลังเรียนชั้น ป.2/ ป.3 ที่มีทักษะพื้นฐานด้านการอ่านและการคำนวณ (ตัวเลขยิ่งมากยิ่งดี)

- ผลการวิจัยพบว่าการเรียนช้ากว่าวัยอาจจะส่งผลให้เด็กมีแนวโน้มที่จะเรียนซ้ำชั้น ซึ่งทำให้ผลการเรียนต่ำกว่าเด็กที่เรียนตามวัยได้ หรืออาจจะออกจากโรงเรียนกลางคัน
- ผลการสำรวจของรายงานสถานการณ์เด็กและสตรีใน 17 จังหวัดพบว่าเด็กที่กำลังเรียนชั้น ป.2 หรือ ชั้น ป.3 ใน 9 จังหวัด มีทักษะการอ่านต่ำกว่าระดับประเทศ โดยเฉพาะ ปัตตานี ยะลา นราธิวาส และชัยนาทการเข้าเรียนในระดับมัธยมต้น และมัธยมปลายลดลงเรื่อย ๆ และลดลงมากในนราธิวาส บุรีรัมย์ ตาก และแม่ฮ่องสอน

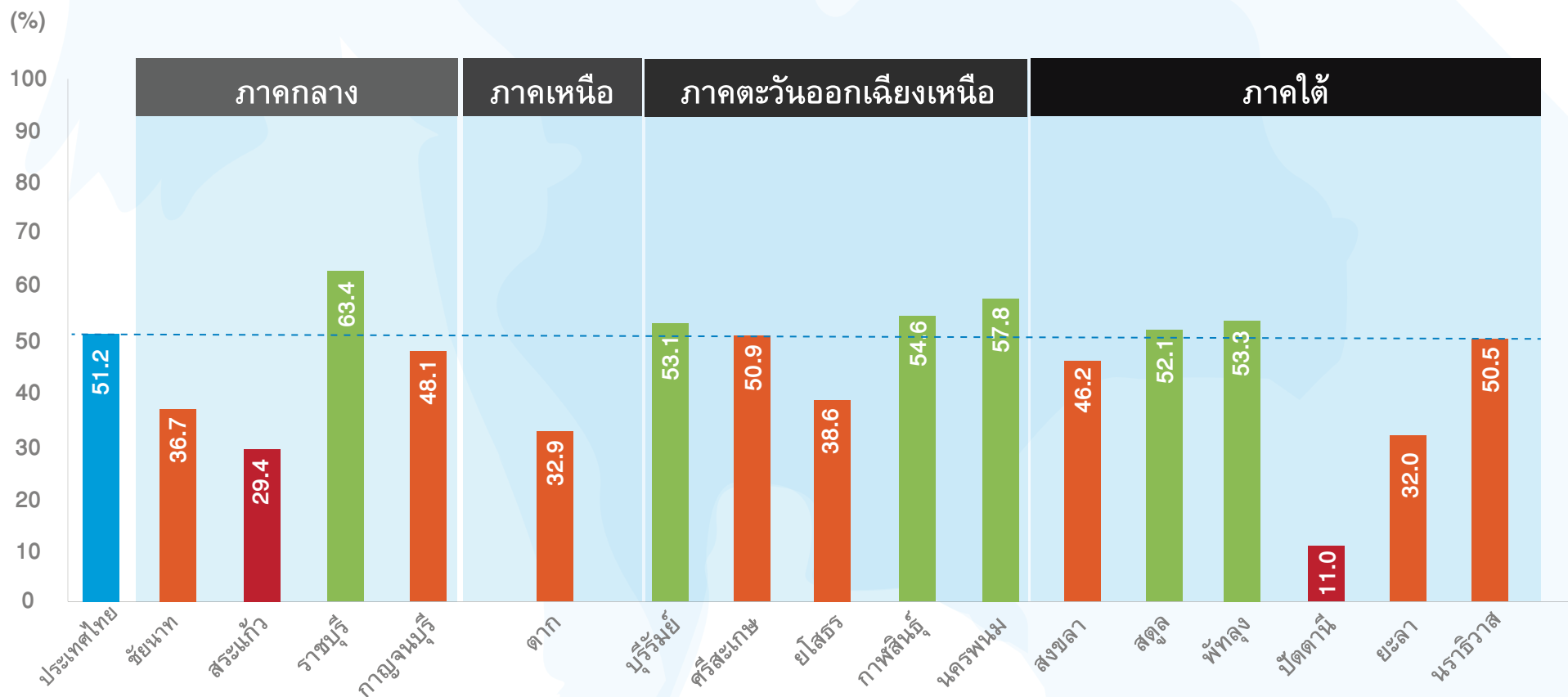


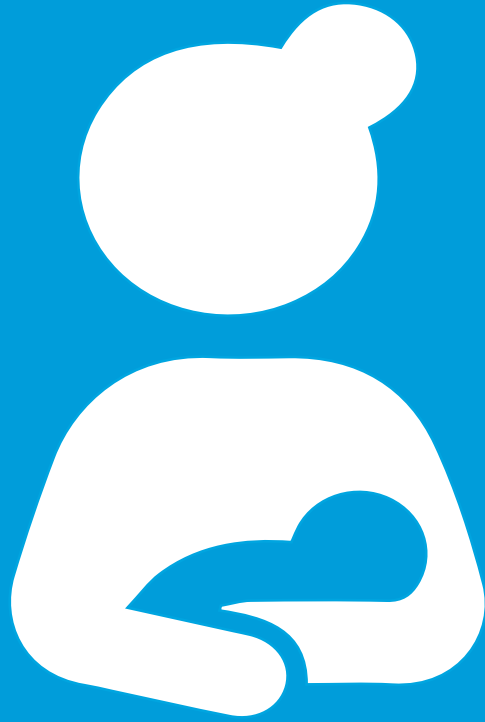


การคำนวณขั้นพื้นฐาน

ร้อยละของเด็กอายุ 7-14 ปี ที่กำลังเรียนชั้น ป.2/ ป.3 ที่มีทักษะการคำนวณขั้นพื้นฐาน (ตัวเลขยิ่งมามากยิ่งดี)

- แม้เด็กเกือบทุกคนในประเทศไทยจะเข้าเรียนในชั้นประถมศึกษา แต่ไม่ได้แปลว่าพวกเขาเรียนรู้และมีทักษะที่จำเป็น ปัญหาการเรียนรู้ของเด็กสะท้อนคุณภาพการศึกษา ซึ่งส่งผลกระทบต่อ การเรียนต่อ ทักษะอาชีพและการจ้างงานในอนาคต
- มีเด็กที่กำลังเรียนชั้น ป.2 หรือ ป.3 ประมาณครึ่ง ชาติทักษะการคำนวณขั้นพื้นฐาน โดยเฉพาะในปีตตานี และสระแก้ว

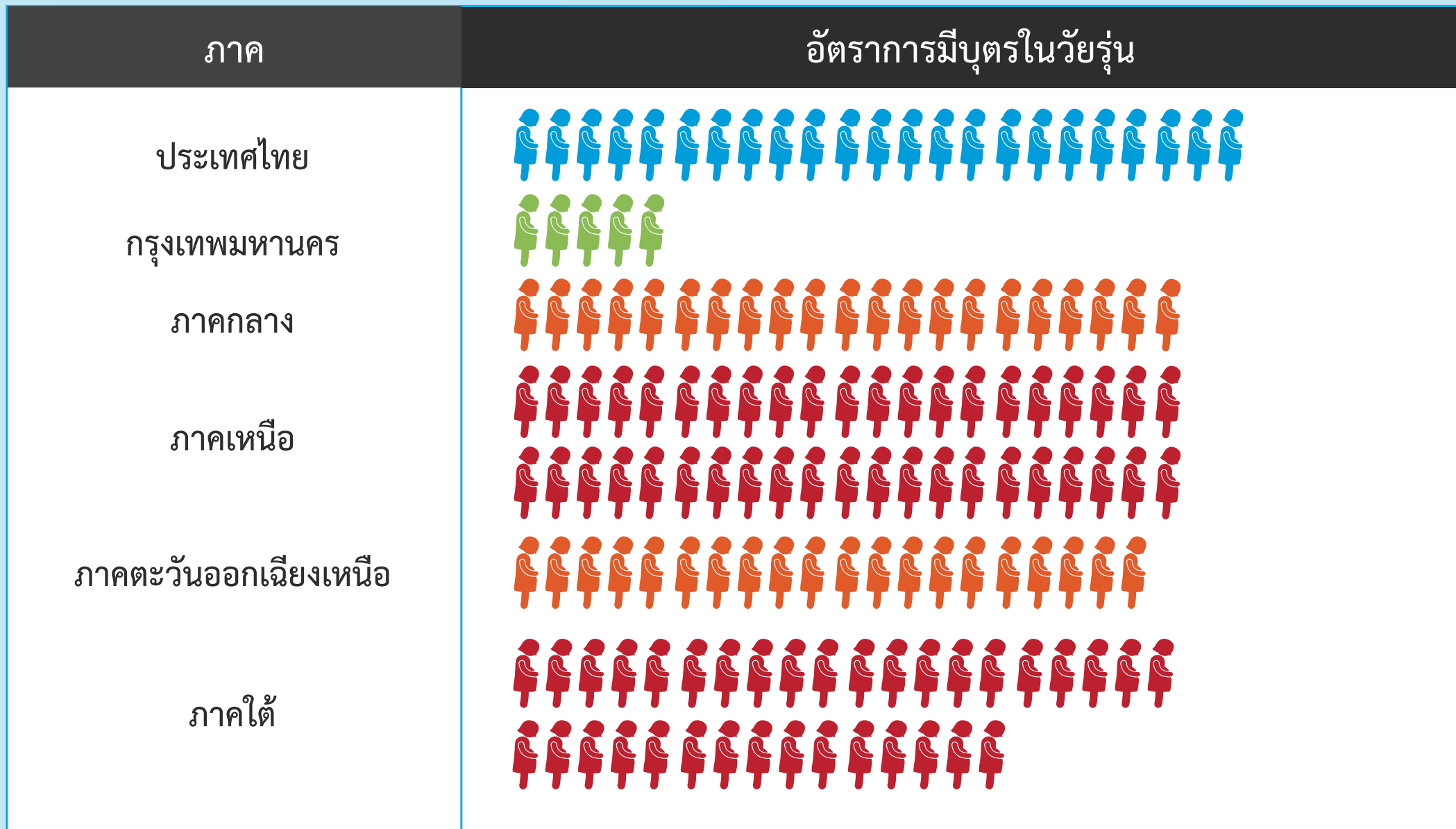




การมีบุตรในวัยรุ่น

อัตราการมีบุตรในวัยรุ่น

อัตราการมีบุตรของวัยรุ่น อายุ 15-19 ปี ต่อ 1,000 คน



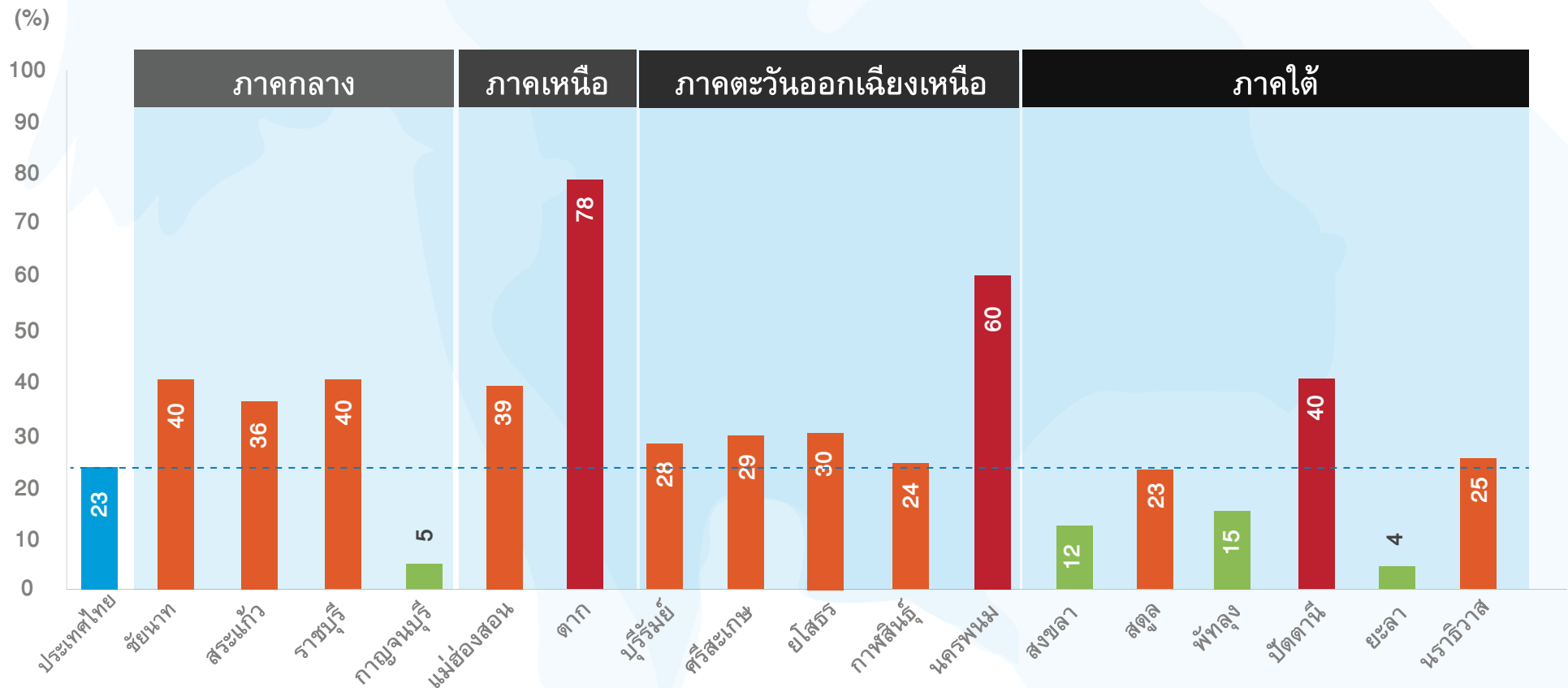


การมีบุตรในวัยรุ่น

อัตราการมีบุตรของ ผู้หญิงอายุ 15-19 ปี (ต่อผู้หญิง 1,000 คน) (ตัวเลขยิ่งน้อยยิ่งดี)

*ค่าเฉลี่ยในจังหวัดตากมีมากกว่าค่าเฉลี่ยของประเทศถึงสามเท่า ค่าเฉลี่ยในจังหวัดนครพนม มีมากกว่าค่าเฉลี่ยของประเทศถึงสองเท่า ในจังหวัดยะลา กาญจนบุรี สงขลา และพัทลุง มีค่าเฉลี่ยต่ำกว่าค่าเฉลี่ยของประเทศ

- ภาวะแทรกซ้อนระหว่างตั้งครรภ์และคลอดบุตรเป็นสาเหตุการเสียชีวิตอันดับต้น ๆ ของเด็กสาววัยรุ่นอายุระหว่าง 15-19 ปีทั่วโลก
- แม่วัยรุ่นยังต้องเผชิญกับผลกระทบทางสังคมซึ่งรวมถึงการถูกสังคมตีตรา การถูกปฏิเสธ การเรียนที่ต้องหยุดชะงัก เป็นต้น
- ประเทศไทยมีความก้าวหน้าอย่างมีนัยสำคัญในการลดอัตราการตั้งครรภ์ของวัยรุ่น แม้อยังมีอัตราการมีบุตรสูงในบางพื้นที่ เช่น ตาก (78 ต่อ 1,000 คน) นครพนม (60 ต่อ 1,000 คน)





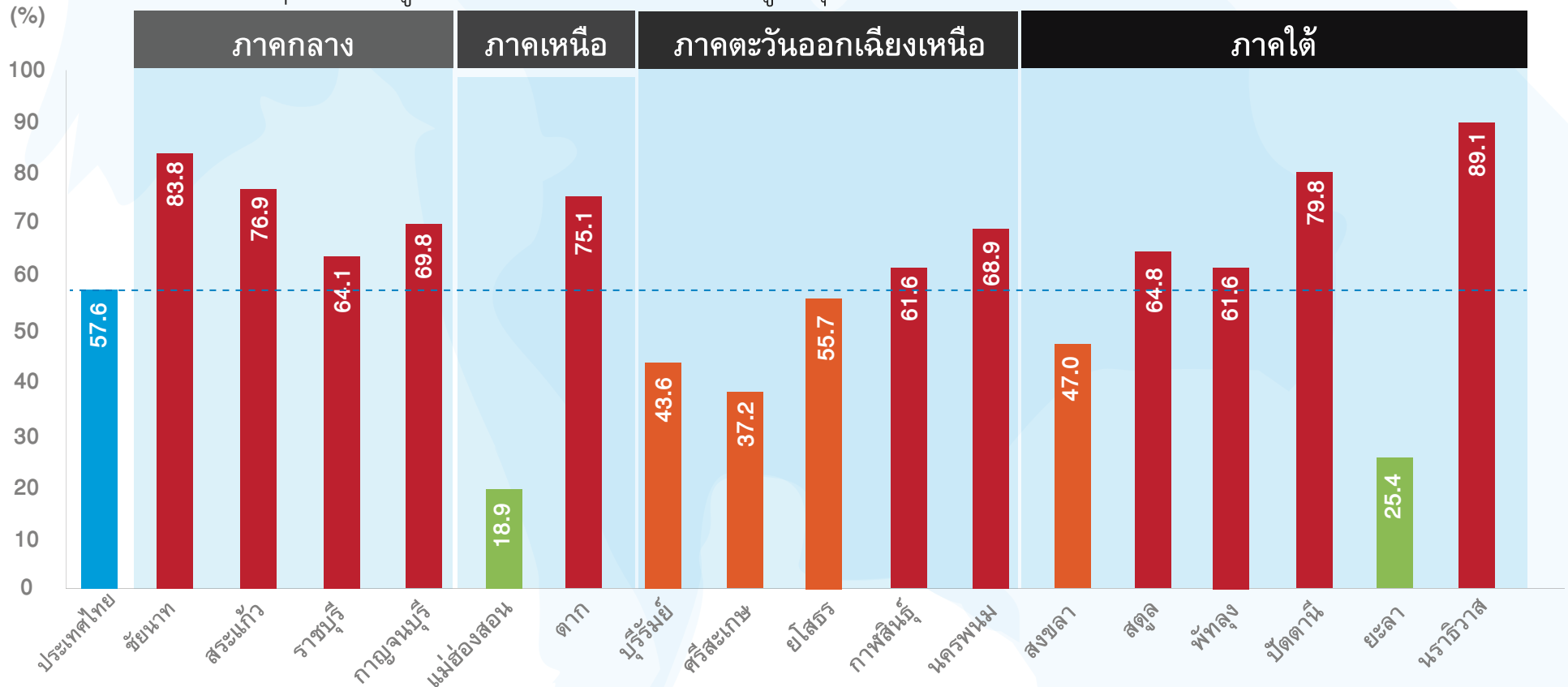
การอบรมโดย
วิธีการรุนแรง



การอบรมโดยวิธีการรุนแรง

ร้อยละของเด็กอายุ 1-14 ปี ที่ถูกลงโทษทางร่างกาย และหรือใช้ความรุนแรงทางจิตใจโดยผู้ดูแล ในช่วง 1 เดือนที่ผ่านมา (ตัวเลขยี่งน้อยยิ่งดี)

- การอบรมเลี้ยงดูเชิงบวกรวมถึงการดูแลเลี้ยงดูอย่างเอาใจใส่ ไม่ใช้ความรุนแรง มีปฏิสัมพันธ์เชิงบวกระหว่างพ่อแม่กับลูก จะช่วยส่งเสริมการพัฒนาทางสังคมและอารมณ์แก่ลูกอย่างเต็มที่
- การเสริมสร้างวินัยเชิงบวกเป็นวิธีกำหนดขอบเขตพฤติกรรมเด็กได้อย่างชัดเจนโดยไม่ใช้วิธีการรุนแรง เช่น ให้กำลังใจเด็ก ช่วยเด็กแก้ไขปัญหา และคอยดูแลการตอบสนองของเด็กเพื่อจัดการกับสถานการณ์ที่ท้าทายและความขัดแย้งที่อาจเกิดขึ้น
- ในประเทศไทยเด็กจำนวนมากถูกเลี้ยงดูโดยการใช้วิธีการลงโทษที่ถูกใช้ความรุนแรงทั้งทางร่างกาย หรือถูกคุกคามทางจิตใจ เพื่อสั่งสอนให้มีพฤติกรรมที่ผู้ปกครองต้องการ โดยมีอัตราสูงที่สุดใน นราธิวาส (89.1%) ชัยนาท (83.8%) และปัตตานี (79.8%)



เด็กที่ไม่ได้อยู่
กับพ่อและแม่

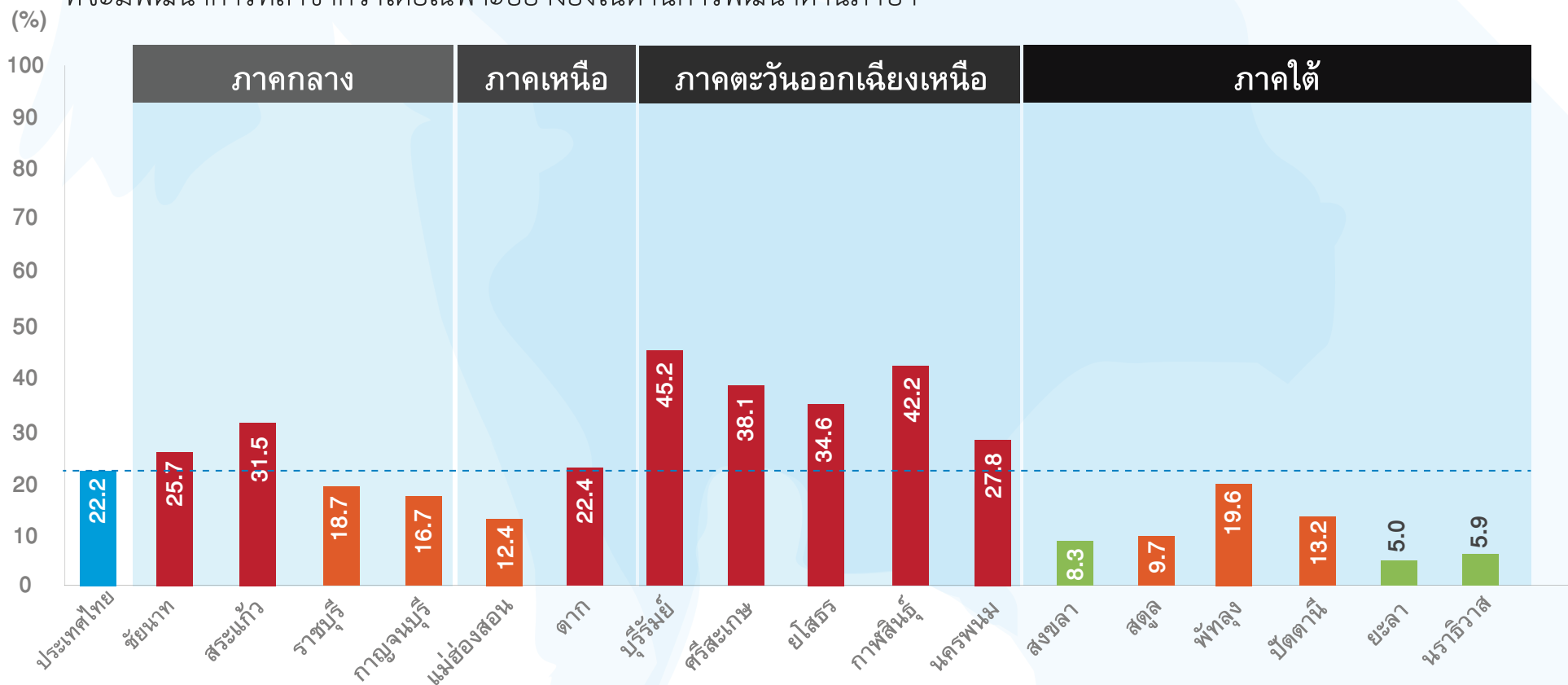




เด็กที่ไม่ได้อยู่กับพ่อแม่

ร้อยละของเด็กอายุระหว่าง 0-17 ปีที่ไม่ได้อาศัยอยู่กับพ่อแม่โดยที่พ่อแม่ยังมีชีวิตอยู่ (ตัวเลขยิ่งน้อยยิ่งดี)

- เด็กทุกคนควรเติบโตในสภาพแวดล้อมที่ปลอดภัยต่อการพัฒนาทางร่างกาย จิตใจ และสังคมของพวกเขา แต่เด็กบางคนอาจถูกพรากจากพ่อแม่เนื่องจากการเสียชีวิตก่อนวัยอันควรของพ่อแม่และแม่ หรือ การย้ายถิ่นเพื่อหาโอกาสในการจ้างงาน เป็นต้น
- เมื่อเด็กไม่ได้อาศัยกับพ่อแม่ มักอาศัยอยู่กับปู่ย่าตายายเป็นหลัก ในภาคตะวันออกเฉียงเหนือมีอัตราเด็กที่ไม่ได้อยู่กับพ่อแม่สูงสุด โดยเฉพาะใน บุรีรัมย์ (45.2%) กาฬสินธุ์ (42.2%) และศรีสะเกษ (38.1%)
- การศึกษาผลกระทบในประเทศไทยแสดงให้เห็นว่าเด็กที่อาศัยอยู่กับผู้ดูแลอื่นนอกเหนือจากพ่อแม่ มักจะอาศัยอยู่ในครัวเรือนยากจน ซึ่งผู้ดูแลเด็กทำกิจกรรมเสริมพัฒนาการกับเด็กน้อยกว่า และมีแนวโน้มที่จะทำโทษทางร่างกายมากกว่า ทำให้เด็กมีแนวโน้มที่จะมีพัฒนาการที่ล่าช้ากว่าโดยเฉพาะอย่างยิ่งในด้านการพัฒนาด้านภาษา



ข้อมูลจากรายงานสถานการณ์เด็กและสตรีใน 17 จังหวัดของประเทศไทย พ.ศ. 2562
อ่านรายงานฉบับเต็มที่: <https://uni.cf/31Bo5n7>

