

# ช่องว่างและความเหลื่อมล้ำ

ผลการสำรวจสถานการณ์เด็กและสตรีในประเทศไทย พ.ศ. 2562

มิถุนายน 2564



© UNICEF Thailand/2016/Metee Thuentap

© สงวนลิขสิทธิ์ พ.ศ.2564 องค์การยูนิเซฟ ประเทศไทย

เนื้อหาใด ๆ ภายนอกเอกสาร “ช่องว่างและความเหลื่อมล้ำ: ผลการสำรวจสถานการณ์เด็กและสตรีในประเทศไทย พ.ศ 2562” ฉบับนี้สามารถนำไปทำซ้ำหรือเผยแพร่ได้ หากได้มีการอ้างอิงหรือให้เครดิตอย่างเหมาะสม

## องค์การยูนิเซฟ

19 ถนนพระอาทิตย์

กรุงเทพฯ 10200

โทรศัพท์ : 02-356-9499

โทรสาร : 02-281-6032

เว็บไซต์ : [www.unicef.or.th](http://www.unicef.or.th)

เฟซบุ๊ก : [www.facebook.com/unicefthailand](https://www.facebook.com/unicefthailand)

ทวิตเตอร์ : [www.twitter.com/unicef\\_thailand](https://www.twitter.com/unicef_thailand)

# บทนำ

การสำรวจสถานการณ์เด็กและสตรีในประเทศไทย พ.ศ. 2562 (Multiple Indicator Cluster Survey 2019 – MICS) ซึ่งจัดทำโดยสำนักงานสถิติแห่งชาติร่วมกับองค์การยูนิเซฟ จัดทำขึ้นทุก 3 ปี โดยครั้งนี้เป็นครั้งที่ 6 ในระดับนานาชาติ (MICS 6) และนับเป็นครั้งที่ 4 ของประเทศไทย มีการจัดเก็บข้อมูลที่เกี่ยวข้องกับเด็กและสตรีในด้านต่าง ๆ เช่น สุขภาพ พัฒนาการ การศึกษา และการคุ้มครองเด็ก จากครัวเรือน 40,660 ครัวเรือนทั่วประเทศ ระหว่างเดือนพฤษภาคมถึงพฤศจิกายน 2562 และถือเป็นการสำรวจระดับประเทศที่ครอบคลุม กลุ่มตัวอย่างประชากรเด็กและสตรีที่ใหญ่ที่สุดในประเทศไทย ผลสำรวจแสดงให้เห็นความก้าวหน้าด้านเด็กและสตรีหลายด้าน เช่น อัตราการมีบุตรของวัยรุ่นและการลงโทษเด็กด้วยวิธีรุนแรงที่บ้านซึ่งมีแนวโน้มลดลง แต่ในขณะเดียวกันก็ชี้ให้เห็นถึงแนวโน้มที่น่ากังวล โดยเฉพาะด้านภาวะโภชนาการของเด็ก และอัตราการเข้าเรียนในระดับชั้นมัธยมศึกษา

รายงานช่องว่างและความเหลื่อมล้ำ – ผลการสำรวจสถานการณ์เด็กและสตรีในประเทศไทยที่สำคัญ พ.ศ. 2562 ชี้ให้เห็นถึงความก้าวหน้าของการดำเนินงานและประเด็นความท้าทาย โดยมุ่งเน้นถึงความอยู่ดีมีสุขของเด็กในมิติต่าง ๆ อาทิ โภชนาการของเด็ก การเลี้ยงลูกด้วยนมแม่ พัฒนาการของเด็กปฐมวัย การเข้าเรียนในโรงเรียนระดับประถมศึกษา ทักษะการเรียนรู้ขั้นพื้นฐานและการมีส่วนร่วมของพ่อแม่ การสร้างวินัยให้กับเด็ก การสมรสในวัยเด็ก การตั้งครรภ์ในวัยรุ่น เด็กที่ไม่ได้อยู่กับพ่อแม่ ผลการสำรวจในรายงานฉบับนี้เน้นให้เห็นถึงความเหลื่อมล้ำหรือช่องว่างในการพัฒนาเด็ก ซึ่งพิจารณาได้จากตัวชี้วัดที่แสดงถึงฐานะทางเศรษฐกิจของครัวเรือน ระดับการศึกษาของมารดา ความเหลื่อมล้ำที่เกิดขึ้นกับเด็กที่อาศัยอยู่ใน ภูมิภาคต่าง ๆ รวมถึงความแตกต่างระหว่างประชากรที่อาศัยในเขตเทศบาล และนอกเขตเทศบาล

ผลสำรวจพบว่า อัตราการมีบุตรของวัยรุ่นในประเทศไทยลดลงอย่างมาก จาก 51 คนต่อ 1,000 คนในปี 2558 เหลือเพียง 23 คนต่อ 1,000 คนในปี 2562 ขณะที่อัตราของเด็กอายุ 1-14 ปีที่เคยถูกลงโทษด้วยวิธีรุนแรงที่บ้านยังอยู่ในระดับที่สูงมาก (ร้อยละ 58) นอกจากนี้ยังชี้ให้เห็นถึงความก้าวหน้าด้านอื่น ๆ เช่น อัตราการได้รับภูมิคุ้มกันครบถ้วนของเด็กอายุ 12-23 เดือน (ร้อยละ 82) การบริโภคเกลือเสริมไอโอดีน (ร้อยละ 85) และอัตราการเข้าเรียนหลักสูตรปฐมวัย (ร้อยละ 86) อย่างไรก็ตาม ผลสำรวจก็สะท้อนแนวโน้มที่น่ากังวลด้านภาวะโภชนาการของเด็กในประเทศไทย โดยพบว่า อัตราของเด็กที่เตี้ยแคระแกร็น ผอมแห้ง และมีน้ำหนักเกิน มีแนวโน้มเพิ่มสูงขึ้น ซึ่งอาจส่งผลกระทบต่อพัฒนาสมองของเด็ก สุขภาพ และความเป็นอยู่ของเด็กในระยะยาว

การพัฒนาคุณภาพชีวิตของเด็กได้มีความคืบหน้าในหลายด้าน ดังจะเห็นได้จากผลการสำรวจสถานการณ์เด็กและสตรีล่าสุดในปี พ.ศ. 2558 พบว่า อัตราการมีบุตรของวัยรุ่นได้ลดลงอย่างมีนัยยะสำคัญ เช่นเดียวกับกับอัตราที่ลดลงของการอบรมเด็กโดยวิธีการรุนแรง นอกจากนี้ยังพบว่าอัตราการเข้าเรียนของเด็กปฐมวัยมีแนวโน้มที่ดีขึ้น อย่างไรก็ตาม ผลการสำรวจยังแสดงให้เห็นถึงภาวะทุพโภชนาการซ้ำซ้อนซึ่งยังคงเป็นประเด็นที่ต้องได้รับการแก้ไข พบว่าร้อยละ 13 ของเด็กอายุต่ำกว่า 5 ขวบในประเทศไทยมีภาวะเตี้ยแคระแกร็นเมื่อเทียบกับอายุ ในขณะที่เด็กร้อยละ 9 มีภาวะน้ำหนักเกินหรืออ้วน ภาวะทุพโภชนาการยังมีความสัมพันธ์กับการกินนมแม่ ซึ่งพบว่ายังคงมีอัตราที่ต่ำ ดังจะเห็นได้ว่ามีเด็กอายุไม่เกิน 6 เดือนเพียงร้อยละ 14 เท่านั้นที่ได้กินนมแม่อย่างเดียวยัง ซึ่งเป็นอัตราที่ต่ำกว่าการสำรวจในปี พ.ศ. 2558 โดยลดลงถึงร้อยละ 9

รายงานฉบับนี้แสดงให้เห็นว่าเด็กจากครอบครัวยากจน และเด็กจากครอบครัวที่บ้านไม่พูดภาษาไทยเป็นหลักจะเป็นกลุ่มที่ตัวชี้วัดหลายตัวได้สะท้อนให้เห็นถึงความยากลำบากในหลายด้านมากกว่าเด็กกลุ่มอื่น ๆ รายงานฉบับนี้มีข้อมูลระดับโครงการและข้อมูลเชิงนโยบายที่ชี้ให้เห็นถึงความเหลื่อมล้ำที่เด็กในประเทศไทยจะต้องเผชิญ และจะเป็นก้าวที่สำคัญที่จะช่วยให้หน่วยงานรัฐบาลและภาคีที่เกี่ยวข้องมีข้อมูลไปพัฒนาคุณภาพชีวิตของเด็กเหล่านี้ เพื่อที่จะให้เด็กทุกคนโดยเฉพาะเด็กด้อยโอกาส เด็กที่อยู่ในภาวะเปราะบาง ได้รับการพัฒนาอย่างเต็มที่เต็มศักยภาพ



Kyungsun Kim

คยองซัน คิม

ผู้อำนวยการองค์การยูนิเซฟ ประเทศไทย

# สารบัญ

บทนำ	1
โภชนาการของเด็ก	3
การเลี้ยงลูกด้วยนมแม่	7
การเรียนรู้ในระดับปฐมวัย	11
การส่งเสริมพัฒนาการและการดูแลเด็กปฐมวัย	14
การเข้าเรียนในโรงเรียน	18
ทักษะการเรียนรู้ขั้นพื้นฐาน	23
การสร้างวินัยให้กับเด็ก	27
การตั้งครรภ์ในวัยรุ่น	30
การแต่งงานของเด็กอายุต่ำกว่า 18 ปี	34
เด็กที่ไม่ได้อยู่กับพ่อแม่	37
ข้อมูลเกี่ยวกับการสำรวจสถานการณ์เด็กและสตรีในประเทศไทย	40

# โภชนาการของเด็ก



เด็กทุกคนมีสิทธิที่จะอยู่รอดและเจริญเติบโต โภชนาการที่เหมาะสมเพียงพอสามารถช่วยกำหนดชีวิตในอนาคตของเด็กได้ อีกทั้งช่วยสร้างพัฒนาการด้านร่างกาย พัฒนাজิตใจ สติปัญญา และอารมณ์ ช่วยปกป้องสุขภาพของเด็กและวางรากฐานที่มั่นคงเพื่อให้เด็กได้รับการพัฒนาให้เติบโตเต็มตามศักยภาพสูงสุดของพวกเขา เด็กที่ได้รับโภชนาการอย่างสมบูรณ์สามารถมีส่วนร่วมและมีส่วนร่วมสร้างสรรค์ให้แก่ชุมชนที่พวกเขาอาศัยอยู่ มีจิตใจที่มีความยืดหยุ่นสามารถปรับสภาพตนเองกลับสู่สมดุลง่ายๆได้แม้ต้องเผชิญกับการเจ็บป่วย ภัยพิบัติ และวิกฤตการณ์โลกอื่น ๆ โดยช่วงเวลาหนึ่งพันวันแรกของชีวิตที่นับตั้งแต่เริ่มปฏิสนธิจนกระทั่งเด็กมีอายุครบสองขวบปีเป็นช่วงโอกาสทองของชีวิต ในเวลาดังกล่าวเป็นช่วงที่ร่างกายและสมองของเด็กมีการพัฒนาอย่างรวดเร็ว โภชนาการที่เพียงพอไม่เพียงแต่ช่วยให้เด็กมีชีวิตอยู่รอดแต่ยังช่วยให้เด็กเจริญเติบโตอย่างสมบูรณ์ ข้อควรระวังคือหากเด็กอยู่ในภาวะทุพโภชนาการจนเกินสองขวบปีจะไม่สามารถแก้ไขให้ภาวะการเจริญเติบโตกลับคืนเป็นปกติ

การขาดสารอาหารในช่วงแรกเกิดเป็นปัจจัยหลักที่ก่อให้เกิดการเจ็บป่วยและเสียชีวิตในเด็กอายุต่ำกว่า 5 ปี โดยเด็กที่มีภาวะทุพโภชนาการเรื้อรังส่งผลให้เกิดภาวะเตี้ยแคระแกร็นซึ่งเป็นภาวะที่ไม่สามารถแก้ไขกลับคืนสู่สภาพเดิมได้ ภาวะเตี้ยแคระแกร็นไม่เพียงแต่ส่งผลกระทบต่อการเจริญเติบโตของเด็กเท่านั้นแต่ยังสามารถส่งผลให้พัฒนาการทางสติปัญญาล่าช้า และส่งผลเสียต่อพัฒนาการด้านการเคลื่อนไหวร่างกายของเด็กอีกด้วย ในทางกลับกัน เด็กที่มีภาวะน้ำหนักเกินส่งผลให้เด็กมีแนวโน้มที่จะอ้วนต่อไปในวัยผู้ใหญ่ซึ่งถือเป็นภาวะโรคไม่ติดต่อในระยะเริ่มต้นอีกด้วย นอกจากนี้ เด็กที่มีภาวะน้ำหนักเกินและเป็นโรคอ้วนตกอยู่ในกลุ่มที่มีความเสี่ยงสูงที่จะพัฒนาสู่ปัญหาด้านพฤติกรรมและอารมณ์อันเนื่องมาจากการตีตรา (รวมถึงการตีตราตนเอง) มีความมั่นใจในตนเองในระดับต่ำ และเผชิญกับปัญหาสุขภาพจิต ประเทศไทยกำลังเผชิญปัญหาภาวะทุพโภชนาการสองด้านซึ่งหมายถึงการเผชิญปัญหาภาวะของเด็กที่มีภาวะเตี้ยแคระแกร็นและภาวะโภชนาการเกิน สองปัญหานี้ถือเป็นความท้าทายอย่างใหญ่หลวงสำหรับระบบการให้บริการด้านสาธารณสุข ตลอดจนจนทำให้เกิดการลดผลิตภาพทางเศรษฐกิจของประเทศอย่างมีนัยสำคัญ

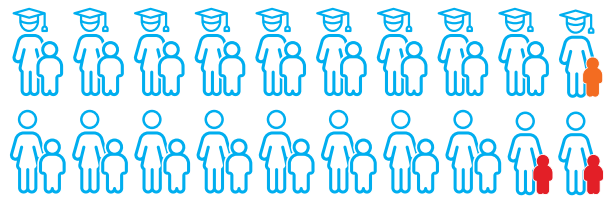
## ตัวชี้วัด



- ร้อยละของเด็กอายุต่ำกว่า 5 ปี ที่มีภาวะน้ำหนักต่ำกว่าเกณฑ์ ภาวะเตี้ยแคระแกร็น ภาวะทุพโภชนาการเฉียบพลัน และภาวะน้ำหนักเกิน

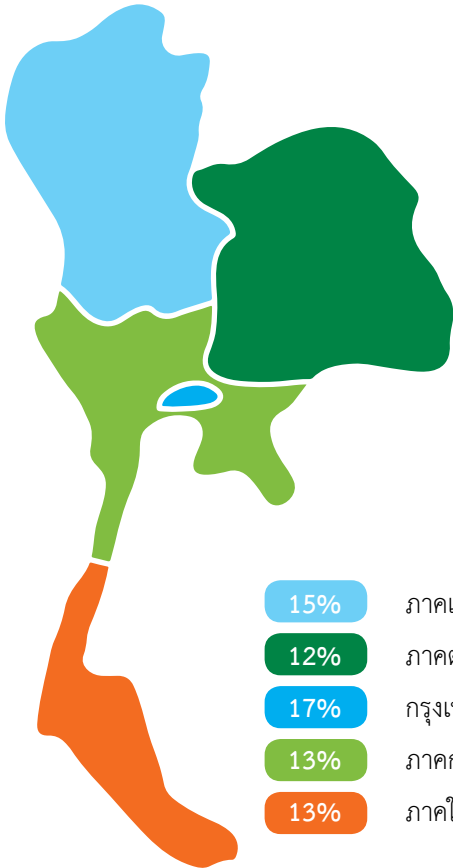
## ผลสำรวจ

มีเด็กอายุต่ำกว่า 5 ปี<sup>1</sup> ในประเทศไทย **ประมาณ 5 แสนคน** ที่มีภาวะทุพโภชนาการเรื้อรัง หรือภาวะเตี้ยแคระแกร็น



ภาวะเตี้ยแคระแกร็น

ประมาณ **1 ใน 10** คนของเด็กอายุต่ำกว่า 5 ปี มีภาวะเตี้ยแคระแกร็นปานกลางหรือรุนแรง (ร้อยละ 13) ยิ่งหากเป็นกลุ่มเด็กที่แม่ไม่มีการศึกษา จำนวนจะเพิ่มเป็น **2 ใน 10** คน (ร้อยละ 19)



ยากจนมาก **16%**

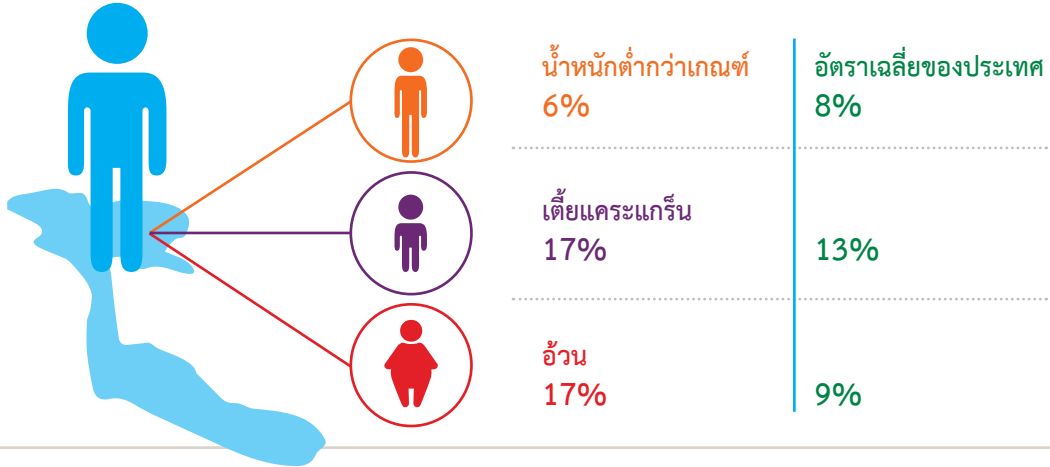


ร่ำรวย **11%**

เด็กที่มาจากครอบครัวที่มีฐานะยากจนมาก มีแนวโน้มที่มีภาวะเตี้ยแคระแกร็น มากกว่า เด็กที่มาจากครอบครัวที่มีฐานะร่ำรวย

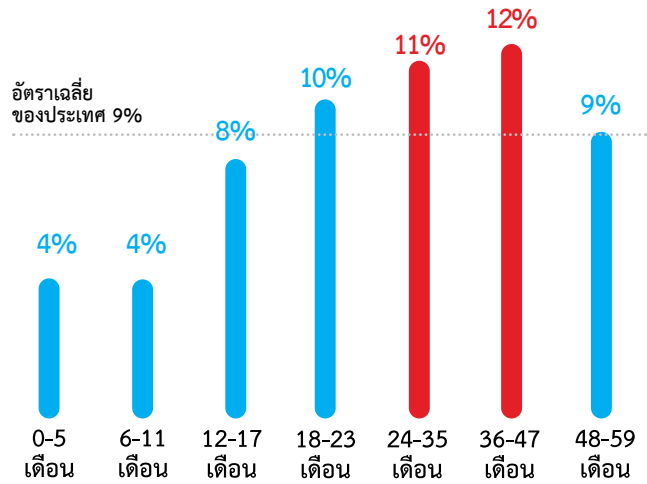
1 ประมาณการจากข้อมูล พ.ศ. 2562 ของกรมการปกครอง

เด็กในกรุงเทพฯ มีแนวโน้มที่จะเตี้ยแคระแกร็น และอ้วน มากกว่าเด็กในภาคอื่นของประเทศไทย



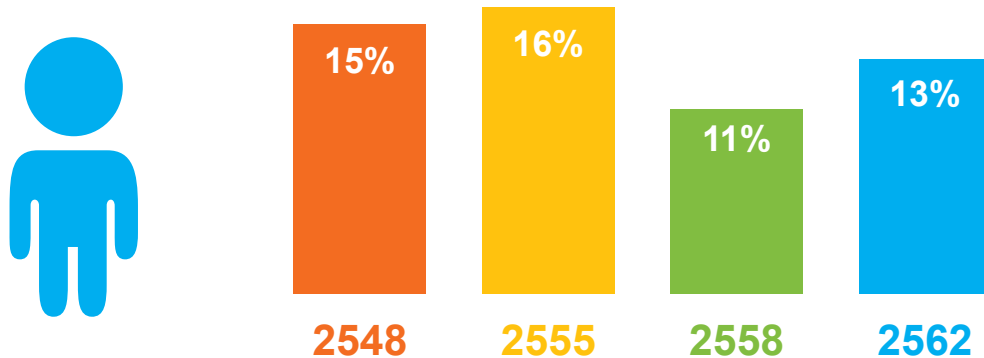
### ภาวะอ้วน

ประมาณ **1 ใน 10** ของเด็กอายุต่ำกว่า 5 ปี มีภาวะอ้วน<sup>2</sup> และมีแนวโน้มสูงในกลุ่มเด็กที่มีอายุระหว่าง 36-47 เดือน



### ร้อยละของเด็กอายุต่ำกว่า 5 ปี ที่มีภาวะเตี้ยแคระแกร็น

การเปรียบเทียบผลสำรวจสถานการณ์เด็กและสตรีในประเทศไทยระหว่าง พ.ศ. 2548 ถึง พ.ศ. 2562



2 ภาวะอ้วน หมายถึง น้ำหนักตัวมากกว่าเกณฑ์มาตรฐานเมื่อเทียบกับความสูง

## ข้อเสนอแนะเชิงนโยบาย

- บูรณาการแผนงานโภชนาการแห่งชาติเข้ากับแนวคิดการพัฒนาคนครอบคลุมทั้งวัฏจักรชีวิต ซึ่งมุ่งเน้นการแก้ไขปัญหาภาวะทุพโภชนาการไม่ให้ส่งต่อจากรุ่นหนึ่งสู่อีกรุ่นหนึ่ง การดำเนินการจะเน้นความสำคัญในช่วงหนึ่งพันวันแรกของชีวิต (ตั้งแต่ปฏิสนธิจนถึงเด็กมีอายุครบสองปี) และการพัฒนาต่อเนื่องจนถึงวัยเด็กตอนกลางและวัยรุ่น
- ส่งเสริมการให้คำปรึกษาแก่หญิงตั้งครรภ์เกี่ยวกับโภชนาการที่เหมาะสม อีกทั้งสนับสนุนด้านโภชนาการหญิงตั้งครรภ์ การดูแลมารดาหลังคลอด และมารดาที่ให้นมบุตร เพื่อให้มั่นใจว่ามารดาจากครัวเรือนที่ยากจนสามารถเข้าถึงบริการสาธารณสุขอย่างเท่าเทียม
- ขยายความคุ้มครองด้านเงินอุดหนุนเด็กแรกเกิดแก่เด็กทุกคนที่มีอายุต่ำกว่า 6 ปี รวมถึงหญิงตั้งครรภ์และติดตามผลลัพธ์จากการรับเงินอุดหนุนเด็กแรกเกิดเพื่อปรับปรุงคุณภาพอย่างต่อเนื่อง
- เพิ่มการลงทุนในการพัฒนารณรงค์ด้านการสื่อสารสังคมขนาดใหญ่ที่มุ่งเน้นเปลี่ยนแปลงพฤติกรรมบริการบริโภคและปลูกฝังบรรทัดฐานสังคมด้วยการส่งข้อความที่ปรับให้เหมาะกับบริบทพื้นที่ของผู้รับสารเกี่ยวกับประโยชน์ของการรับประทานอาหารที่มีคุณค่าทางโภชนาการและการออกกำลังกายสำหรับเด็ก โดยใช้ช่องทางการสื่อสารที่มีประสิทธิภาพไปสู่กลุ่มประชากรที่เปราะบางที่สุด โดยเฉพาะครัวเรือนยากจนที่อาศัยในเมือง
- ออกมาตรการด้านการตลาดกับเด็กสำหรับอาหารขยะและเครื่องดื่มที่มีรสหวานหลายประเภทที่เข้มงวดมากขึ้น รวมถึงการโฆษณาอาหารขยะและเครื่องดื่มที่มีรสหวานบนสื่อดิจิทัล
- พัฒนาข้อเสนอแนะระดับชาติที่ครอบคลุมมาตรฐานอาหารและโภชนาการในโรงเรียน ซึ่งรวมถึงการจำกัดการตลาดอาหารที่ไม่ดีต่อสุขภาพสำหรับเด็กทั้งในและรอบโรงเรียน (รวมถึงขนมที่ขายบนทางเท้า) ซึ่งอาจรวมถึงการปรับปรุงหลักสูตรสถานศึกษาเพื่อสามารถให้โรงเรียนสอนเด็ก ๆ เกี่ยวกับความสำคัญของอาหารที่มีประโยชน์กับสุขภาพและกิจกรรมต่าง ๆ ที่ช่วยส่งเสริมสุขภาพที่ดีของเด็ก
- เสริมสร้างการประสานงานและการบูรณาการนโยบายต่าง ๆ รวมถึงบริการต่าง ๆ ในภาคการเกษตร ภาคสาธารณสุข และภาคการศึกษา ให้สะท้อนถึงปฏิสัมพันธ์และความเชื่อมโยงระหว่างระบบอาหารที่ส่งเสริมสุขภาพซึ่งสามารถนำไปสู่การได้รับโภชนาการที่เหมาะสมได้



# การเลี้ยงลูกด้วยนมแม่



การเลี้ยงลูกด้วยนมแม่สามารถช่วยชีวิตและช่วยให้เด็กเริ่มต้นชีวิตที่มีสุขภาพดี นมแม่ไม่เพียงแต่เป็นแหล่งอาหารที่มีคุณค่าทางโภชนาการสำหรับทารกเท่านั้น แต่นมแม่ยังเป็นภูมิคุ้มกันจากธรรมชาติโดยการสร้างแอนติบอดีช่วยให้ลูกสามารถต่อต้านอาการเจ็บป่วยต่าง ๆ ที่สามารถปรับให้เหมาะกับความต้องการเฉพาะของเด็กแต่ละคน อีกทั้งช่วยปกป้องเด็กจากการติดเชื้อที่สามารถป้องกันได้ในวัยเด็ก เช่น อาการท้องร่วง แม้ว่ามีความชัดเจนทางด้านประโยชน์ทางสุขภาพระยะสั้นจากการเลี้ยงลูกด้วยนมแม่ต่างเป็นที่ประจักษ์ ในการวิจัยใหม่ ๆ ยังได้เน้นย้ำถึงผลกระทบเชิงบวกต่อสุขภาพในการเลี้ยงลูกด้วยนมแม่อย่างเหมาะสมในระยะยาวโดยมีความเชื่อมโยงอย่างมีนัยสำคัญระหว่างระยะเวลาในการเลี้ยงลูกด้วยนมแม่ที่นานขึ้นกับการปกป้องลูกจากการมีภาวะน้ำหนักเกินและโรคอ้วนในวัยเด็ก รวมถึงมีผลต่อการพัฒนาระดับเขาวนปัญญา<sup>3</sup> ยิ่งไปกว่านั้น การเลี้ยงลูกด้วยนมแม่ช่วยสร้างสายสัมพันธ์ทางร่างกายและอารมณ์ที่สำคัญระหว่างแม่กับลูกและมีความยั่งยืนตลอดชีวิต

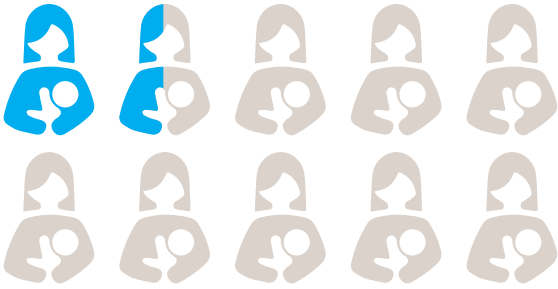
การเลี้ยงลูกด้วยนมแม่เป็นการลงทุนด้านสุขภาพที่คุ้มค่าเพราะนมแม่ช่วยให้การปกป้องโรคภัยไข้เจ็บและสุขภาพของลูกได้ยาวนานตลอดช่วงชีวิต ซึ่งสามารถเพิ่มทุนมนุษย์ในการเพิ่มผลิตภาพในอนาคต และให้โอกาสเด็กทุกคนเติบโตอย่างเท่าเทียมกันโดยไม่จำกัดฐานะทางเศรษฐกิจและสังคม อย่างไรก็ตาม การเลี้ยงลูกด้วยนมแม่ไม่ใช่ความรับผิดชอบของแม่แต่เพียงผู้เดียว แม่ที่เลือกเลี้ยงลูกด้วยนมแม่ต้องการกำลังใจและแรงสนับสนุนจากหน่วยงานรัฐ ระบบสาธารณสุข สถานประกอบกิจการที่แม่ทำงานอยู่ และครอบครัวเพื่อส่งเสริมให้แม่สามารถเลี้ยงลูกด้วยนมแม่สำเร็จได้ตามที่แม่ตั้งใจ

## ตัวชี้วัด



- ร้อยละของเด็กที่ได้กินนมแม่ภายในชั่วโมงแรกหลังคลอด/ภายในวันแรกหลังคลอด
- ร้อยละของเด็กอายุต่ำกว่า 6 เดือนที่กินนมแม่อย่างเดียว
- ร้อยละของเด็กที่กินนมแม่ติดต่อกัน 1 ปี และ 2 ปี

## การกอายุต่ำกว่า 6 เดือน ที่กินนมแม่อย่างเดียว



ซึ่ง



มีเพียง **ร้อยละ 14** ของทารกอายุต่ำกว่า 6 เดือนเท่านั้น  
ที่ได้กินนมแม่อย่างเดียวในช่วงหกเดือนแรก

เป้าหมายโภชนาการโลก พ.ศ. 2568<sup>4</sup> ตั้งไว้ว่า  
ครึ่งหนึ่งของเด็กจะต้องได้กินนมแม่เพียงอย่างเดียว  
ในช่วงหกเดือนแรกหลังคลอด

### การให้กินนมแม่หลังคลอด

มีแค่ **ร้อยละ 34** ของทารกที่ได้กินนมแม่  
ในชั่วโมงแรกหลังคลอด

35%



สถานพยาบาลของรัฐ

22%

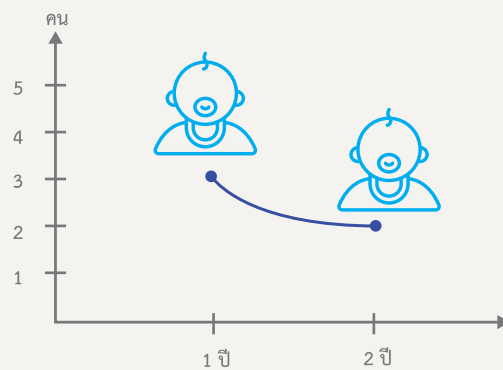


สถานพยาบาลเอกชน

เด็กที่คลอดในสถานพยาบาลของรัฐได้กินนมแม่  
หลังคลอดสูงกว่าสถานพยาบาลเอกชน

### การเลี้ยงลูกด้วยนมแม่อย่างต่อเนื่อง

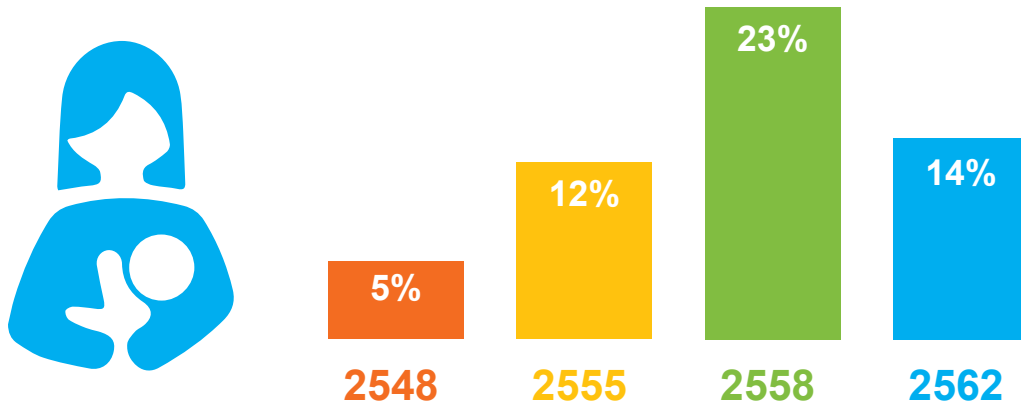
ทารกเกือบ **3 ใน 10** เท่านั้นที่ได้กินนมแม่ติดต่อกัน 1 ปี (ร้อยละ 25)  
และมีเกือบ **2 ใน 10** คนเท่านั้นที่ได้กินนมแม่ติดต่อกัน 2 ปี (ร้อยละ 15)



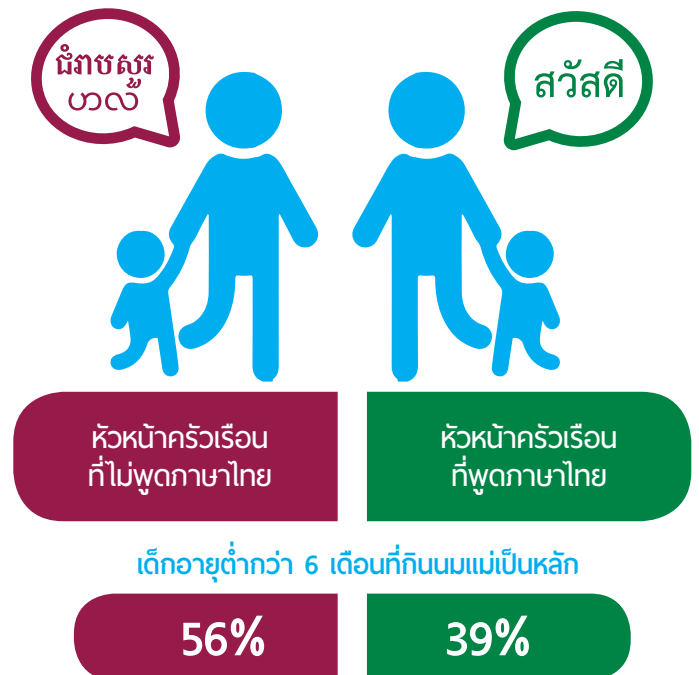
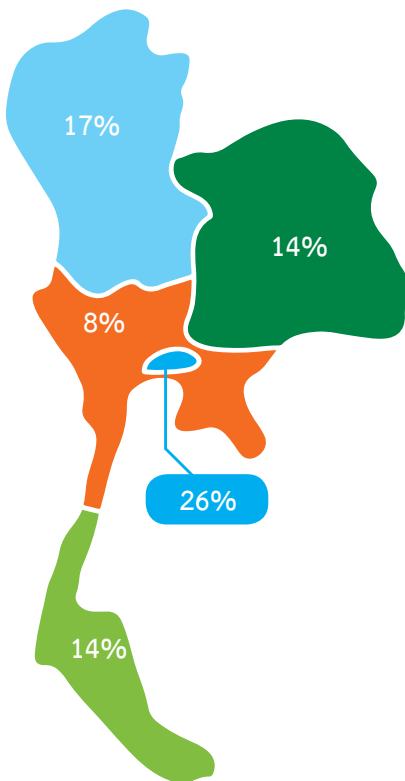
4 ดู <http://www.who.int/nutrition/global-target-2025/en/>

## ร้อยละของเด็กที่กินนมแม่อย่างเดียในช่วงหกเดือนแรกหลังคลอด

เปรียบเทียบผลสำรวจสถานการณ์เด็กและสตรีในประเทศไทยระหว่างปี พ.ศ. 2548-2562



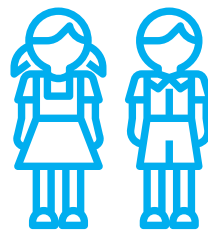
## เด็กอายุต่ำกว่า 6 เดือน ที่กินนมแม่อย่างเดียว



## ข้อเสนอแนะเชิงนโยบาย

- ส่งเสริมการเริ่มเลี้ยงลูกด้วยนมแม่ภายในชั่วโมงแรกหลังคลอดทั่วประเทศไทย โดยเน้นการทำงานที่เข้มข้นในพื้นที่กรุงเทพฯ และภาคตะวันออกเฉียงเหนือ ใช้กลยุทธ์การสื่อสารเพื่อปรับเปลี่ยนพฤติกรรมที่ยืดหยุ่นและปรับการสื่อสารให้เหมาะกับกลุ่มเป้าหมายที่เกี่ยวข้องได้ เช่น กลุ่มมารดาคลอดบุตรในโรงพยาบาลเอกชน หรือที่ผ่าตัดคลอดทางหน้าท้อง ซึ่งเป็นกลุ่มเป้าหมายที่มีการเลี้ยงลูกด้วยนมแม่ภายในชั่วโมงแรกหลังคลอดต่ำที่สุด
- ระบุปัญหาข้อขัดข้องที่ขัดขวางมารดาที่ผ่าตัดคลอดทางหน้าท้องไม่สามารถเลี้ยงลูกด้วยนมแม่ภายในชั่วโมงแรกหลังคลอดได้ เพื่อนำปัญหาต่าง ๆ ที่ค้นพบไปพัฒนาให้เป็นนโยบายสนับสนุนโรงพยาบาล และช่วยพัฒนาศักยภาพเจ้าหน้าที่สาธารณสุขให้สามารถสนับสนุนมารดาหลังผ่าตัดให้สามารถเลี้ยงลูกด้วยนมแม่ได้ การสนับสนุนต่าง ๆ ที่เหมาะสมจะช่วยให้เด็กทารกที่คลอดจากการผ่าตัดได้รับนมแม่ตั้งแต่ชั่วโมงแรกหลังคลอดได้สำเร็จ
- ส่งเสริมการบังคับใช้และการดำเนินงานตามพระราชบัญญัติควบคุมการส่งเสริมการตลาดอาหารสำหรับทารกและเด็กเล็ก พ.ศ. 2560 ซึ่งสอดคล้องกับการให้มิตรรับรองหลักเกณฑ์สากลว่าด้วยการตลาดอาหารทดแทนนมแม่ (International Code of Marketing of Breast Milk Substitutes หรือ BMS) นอกจากนี้ ควรตรวจสอบนโยบายและแนวปฏิบัติที่เกี่ยวข้องเพื่อให้แน่ใจว่ามีการแก้ไขช่องโหว่ และมีการบังคับใช้กฎระเบียบในสถานบริการด้านสาธารณสุขของภาครัฐและภาคเอกชน
- ส่งเสริมการลงทุนในการรณรงค์สร้างความตระหนักของครอบครัวและชุมชนเพื่อสร้างสภาพแวดล้อมที่เอื้ออำนวยซึ่งสนับสนุนการเลี้ยงลูกด้วยนมแม่อย่างต่อเนื่องให้เป็นบรรทัดฐานทางสังคม ควรคำนึงถึงบริบททางวัฒนธรรมที่เกี่ยวข้อง และคำนึงถึงบทบาทของบิดา ผู้ถ่ายทอด และญาติ ๆ ในการสนับสนุนมารดาที่เลี้ยงดูบุตรผ่านการให้กำลังใจในเชิงบวกและการแบ่งปันความรับผิดชอบในครัวเรือน
- ส่งเสริมแนวทางบันได 10 ขั้นสู่ความสำเร็จในการเลี้ยงลูกด้วยนมแม่ (Ten Steps of the Baby-Friendly Hospital Initiative หรือ BFHI) เพื่อให้มั่นใจว่าคุณค่าการสาธารณสุขที่ให้คำปรึกษาด้านการให้นมบุตรมีทักษะพร้อมที่จะปกป้อง ส่งเสริม และสนับสนุนการเลี้ยงลูกด้วยนมแม่ โดยเน้นปรับปรุงการส่งเสริมแนวทางบันได 10 ขั้นสู่ความสำเร็จในการเลี้ยงลูกด้วยนมแม่โดยเฉพาะในโรงพยาบาลเอกชน
- แนะนำกฎหมายและนโยบายที่เป็นมิตรกับครอบครัวเพื่อสนับสนุนมารดาที่ทำงาน เช่น การยืดระยะเวลาการลาคลอดบุตรหรือการลาเพื่อเลี้ยงดูบุตรให้มีระยะเวลาอย่างน้อยหกเดือน รวมถึงสนับสนุนบริการช่วยเหลือเด็ก การจัดให้มีการทำงานแบบยืดหยุ่นสำหรับพ่อแม่มือใหม่ และห้องพยาบาลในที่ทำงานที่เหมาะสมกับมารดาที่ยังให้นมบุตร นอกจากนี้ ควรมีการจัดการต่าง ๆ เพื่อสนับสนุนแม่ที่เป็นแรงงานนอกระบบ
- สนับสนุนการลงทุนในการวิจัยเพื่อระบุและทำความเข้าใจอุปสรรคทางสังคมและวัฒนธรรมที่มีอิทธิพลต่อการเลี้ยงลูกด้วยนมแม่ตั้งแต่แรกเกิดและแนวทางที่ช่วยสนับสนุนให้แม่สามารถให้นมแม่ต่อเนื่องยาวนานถึงสองปี เพื่อให้ข้อมูลจากการวิจัยสนับสนุนนโยบายระดับชาติที่เข้าถึงกลุ่มเป้าหมายที่เกี่ยวข้องได้อย่างเพียงพอ

# การเรียนรู้ในระดับปฐมวัย



การเข้าเรียนในระดับปฐมวัยช่วยส่งเสริมให้เด็กมีพัฒนาการแบบองค์รวม ซึ่งรวมถึงพัฒนาการด้านสติปัญญา พัฒนาการด้านสังคม พัฒนาการด้านอารมณ์ และพัฒนาความพร้อมต่าง ๆ ก่อนเข้าเรียนในระดับประถมศึกษา นอกเหนือจากความสำคัญของการส่งเสริมพัฒนาการและการดูแลเด็กด้วยสภาพแวดล้อมที่บ้านที่เป็นมิตรกับเด็กแล้ว เด็กควรได้รับประสบการณ์การเรียนรู้ในระดับปฐมวัยที่มีคุณภาพในโรงเรียน เพราะการมีประสบการณ์ต่าง ๆ ที่นอกเหนือจากการอยู่ที่บ้านมีความสำคัญต่อพัฒนาการด้านภาษา เสริมสร้างความสามารถเด็กในการเรียนรู้ทักษะทางสังคม และเตรียมความพร้อมให้เด็กประสบความสำเร็จกับระดับการศึกษาที่สูงขึ้นในอนาคตได้ ในระยะห้าปีที่ผ่านมาประเทศไทยได้มีความก้าวหน้าอย่างมากในการจัดการศึกษาสำหรับเด็กปฐมวัยโดยเด็กในทุกกลุ่มดัชนีความมั่งคั่งสามารถเข้าถึงการศึกษาระดับปฐมวัยในระดับที่ใกล้เคียงกันทั่วประเทศ แต่อย่างไรก็ตามยังมีเด็กจำนวนหนึ่งที่ยังเผชิญกับความเหลื่อมล้ำในการเข้าถึงการเรียนรู้ในระดับปฐมวัยอันเนื่องมาจากปัญหาเรื่องพื้นที่ภูมิศาสตร์ และสถานะทางเศรษฐกิจและสังคมของครอบครัว

การลงทุนในการศึกษาในช่วงปฐมวัยไม่เพียงแต่เป็นการวางรากฐานสำหรับเด็กเพื่อให้สามารถเรียนรู้ได้ดีในระดับการศึกษาขั้นพื้นฐาน แต่ยังเป็นการสร้างให้เด็กเจริญเติบโตเป็นผู้ใหญ่ที่มีศักยภาพ สามารถมีส่วนร่วมกับสังคมอย่างมีความหมาย และสนับสนุนการเจริญเติบโตทางเศรษฐกิจของประเทศในอนาคต อย่างไรก็ตาม บริการด้านการศึกษาระดับปฐมวัยต้องจัดสำหรับเด็กทุกคนอย่างเท่าเทียมและครอบคลุมสำหรับเด็กทุกกลุ่มเพื่อจำกัดช่องว่างที่มีอยู่ในการเข้าถึงการศึกษาระดับปฐมวัย เพราะมีหลักฐานสนับสนุนว่าการศึกษาระดับปฐมวัยส่งผลดีในอนาคตแก่เด็กด้อยโอกาสมากที่สุด

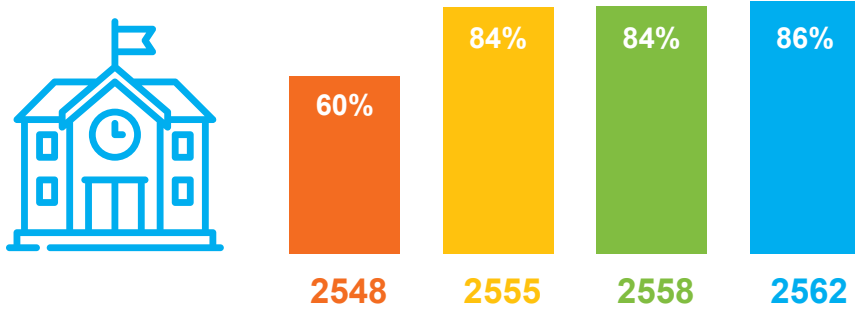
## ตัวชี้วัด



- ร้อยละของเด็กวัย 3-5 ปีที่เข้าเรียนหลักสูตรปฐมวัยรูปแบบใดรูปแบบหนึ่ง

## ร้อยละของเด็กอายุ 3-5 ปี ที่เข้าเรียนในหลักสูตรปฐมวัยรูปแบบใดรูปแบบหนึ่ง

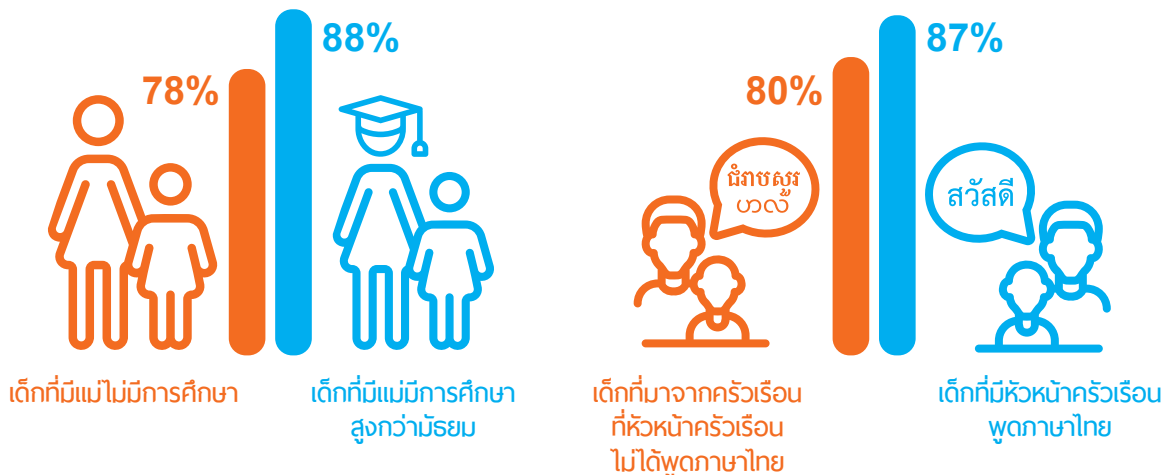
เปรียบเทียบผลสำรวจสถานการณ์เด็กและสตรีในประเทศไทยระหว่างปี พ.ศ. 2548-2562



### ร้อยละของเด็กอายุ 3-5 ปี ที่เข้าเรียนในหลักสูตรปฐมวัยรูปแบบใดรูปแบบหนึ่ง จำแนกตามภูมิภาค

- 71% กรุงเทพมหานคร
- 81% ภาคกลาง
- 85% ภาคเหนือ
- 90% ภาคใต้
- 92% ภาคตะวันออกเฉียงเหนือ

### เด็กวัย 3-5 ปีที่เข้าเรียนหลักสูตรปฐมวัยรูปแบบใดรูปแบบหนึ่ง



## ข้อเสนอแนะเชิงนโยบาย

- บูรณาการจัดเก็บข้อมูลที่เกี่ยวข้องกับเด็กปฐมวัยเป็นประจำ จัดให้มีการวิเคราะห์และเผยแพร่ผลการวิเคราะห์ข้อมูลระหว่างหน่วยงานในกระทรวงต่าง ๆ โดยมุ่งเน้นการพัฒนามาตรฐานและตัวชี้วัดที่มีประสิทธิภาพสำหรับการวางแผน การติดตาม และรายงานความก้าวหน้าในการส่งเสริมการพัฒนาเด็กปฐมวัย
- สร้างและดูแลระบบการติดตามและประเมินผลที่มีการบูรณาการข้อมูลต่าง ๆ อันจะช่วยสนับสนุนให้หน่วยงานภาครัฐสามารถระบุและให้ความช่วยเหลือหน่วยงานระดับภูมิภาคและหน่วยงานที่ทำงานในพื้นที่เขตเทศบาลต่าง ๆ ที่เด็กปฐมวัยอาจยังมีปัญหาในการเข้าถึงบริการที่รัฐจัดให้ เช่น กรุงเทพมหานคร
- ระบุปัญหาข้อขัดข้องที่อาจจำกัดการเข้าถึงการศึกษาระดับปฐมวัยสำหรับเด็กที่มาจากครอบครัวที่หัวหน้าครัวเรือนไม่พูดภาษาไทย และเด็กที่อาศัยอยู่ในพื้นที่ที่มีอัตราการเข้าเรียนระดับปฐมวัยต่ำ เพื่อให้เด็กทุกคนที่อาศัยอยู่ในประเทศไทยสามารถเข้าถึงการศึกษาระดับปฐมวัยได้อย่างทั่วถึง
- พัฒนาศักยภาพของครูและผู้ดูแลเด็กในระดับปฐมวัยเพื่อให้สามารถเฝ้าติดตามและสนับสนุนการพัฒนาเด็กปฐมวัยแบบองค์รวม และสร้างการมีส่วนร่วมของผู้ปกครอง รวมถึงให้บริการให้คำปรึกษาต่าง ๆ แก่ผู้ปกครองในการพัฒนาเด็ก
- เพิ่มความตระหนักรู้ในหมู่ผู้ปกครองและผู้ดูแลเด็กเกี่ยวกับความสำคัญของการพัฒนาเด็กปฐมวัยและการเข้าเรียนในระดับปฐมวัย
- สนับสนุนและดำเนินการตามนโยบายที่เป็นมิตรกับเด็กปฐมวัย โดยมุ่งเน้นที่การสนับสนุนบริการดูแลเด็กเล็ก การลาเพื่อเลี้ยงดูบุตร การจัดให้มีการทำงานแบบยืดหยุ่นสำหรับผู้ปกครอง การส่งเสริมการเลี้ยงลูกด้วยนมแม่ และการให้สิทธิประโยชน์ด้านสุขภาพอื่น ๆ เพื่อช่วยสนับสนุนพ่อแม่ที่ต้องทำงานไปด้วย
- แนะนำให้กระบวนกรวางแผนงบประมาณแผ่นดินให้ยกระดับการพัฒนาเด็กปฐมวัย และเพิ่มการลงทุนในการจัดการศึกษาเพื่อพัฒนาเด็กปฐมวัยโดยมุ่งเน้นให้เด็กทุกคนได้มีพัฒนาการแบบองค์รวม

# การส่งเสริมพัฒนาการ และการดูแลเด็กปฐมวัย



ครอบครัว ผู้ปกครอง และผู้ดูแลเด็กมีบทบาทสำคัญในการดูแล เลี้ยงดูความเป็นอยู่ และเสริมสร้างการเรียนรู้ให้กับเด็ก การดูแลที่เหมาะสม และการส่งเสริมพัฒนาการจากการพูดคุย การเล่น และการดูแลที่ตอบสนองในสภาพแวดล้อมที่บ้านมีส่วนสำคัญต่อการพัฒนาระบบประสาท และช่วยเสริมสร้างสมองของเด็กให้สมบูรณ์ ปฏิสัมพันธ์ระหว่างผู้ดูแลกับเด็กเล็กมีความสำคัญต่อพัฒนาการของเด็กด้านสติปัญญา ด้านอารมณ์ ด้านสังคม และการพัฒนาประสาทสัมผัส โดยผู้ดูแลเด็กสามารถสร้างปฏิสัมพันธ์เชิงบวกกับเด็กผ่านกิจกรรมต่าง ๆ ได้แก่ การอ่านหนังสือให้เด็กฟัง การเล่านิทาน การร้องเพลงร่วมกับเด็ก การพาเด็กเดินเล่นนอกบ้าน การเล่นกับเด็ก การนับเลข หรือการวาดรูปกับเด็ก

หนังสือสำหรับเด็กและของเล่นที่เหมาะสมกับวัยเป็นเครื่องมือสำคัญในการเสริมสร้างพัฒนาการสำคัญของเด็กด้วยการเล่น เด็กสามารถเรียนรู้กับสิ่งที่อยู่รอบตัว การเล่นกระตุ้นให้เด็กได้ใช้กล้ามเนื้อมัดต่าง ๆ ช่วยให้เด็กมีมุมมองที่กว้างขึ้น อีกทั้งช่วยส่งเสริมให้เด็กใคร่เรียนรู้ และเสริมสร้างจินตนาการ ปฏิสัมพันธ์ใกล้ชิดระหว่างพ่อแม่และลูกช่วยเสริมสร้างความผูกพันและความมั่นคงทางอารมณ์ให้แก่กัน นอกจากนี้ เมื่อเด็กเข้าเรียนในสถานพัฒนาเด็กปฐมวัยเด็กจะสามารถเข้าถึงของเล่นและหนังสือสำหรับเด็กที่หลากหลาย ควบคู่ไปกับปฏิสัมพันธ์ของผู้ดูแลที่ตอบสนองเพียงพอจะช่วยให้เด็กมีการพัฒนาทักษะสำคัญหลายประการ เช่น พัฒนาการเรียนรู้ด้านภาษา พัฒนาการทักษะสมอง EF (Executive Functions) ที่จะช่วยให้เด็กสามารถกำกับอารมณ์ตนเองได้ดี มีหลักฐานแสดงให้เห็นว่าเด็กที่เติบโตในบ้านที่มีหนังสือสำหรับเด็กที่หลากหลายมีแนวโน้มที่จะอยู่ในระบบการศึกษานานมากกว่าเด็กที่มาจากครอบครัวที่ไม่มีหนังสือถึง 3 ปี โดยไม่ได้ขึ้นอยู่กับการศึกษาของผู้ปกครอง อาชีพของผู้ปกครอง และสถานะทางสังคม<sup>5</sup>

ความหลากหลายของสื่อบันเทิงต่าง ๆ ในปัจจุบัน ได้กระตุ้นให้เด็กเล็กใช้อุปกรณ์อิเล็กทรอนิกส์มากขึ้น อย่างไรก็ตาม ผลการวิจัยพบว่าการใช้เวลาหน้าจอมากเกินไปของเด็กส่งผลต่อความสามารถในการตีความอวัจนภาษา รวมถึงการเรียนรู้ทักษะทางสังคมที่จำเป็นต่อการพัฒนาความรู้สึกเห็นอกเห็นใจในอนาคต การที่เด็กถูกกระตุ้นและซึมซับเนื้อหาจากภาพและเสียงบนจออย่างต่อเนื่องจะส่งผลเสียต่อความสามารถในการใส่ใจจดจ่อและมีสมาธิสั้น ด้วยเหตุนี้ องค์การอนามัยโลก หรือ WHO จึงออกคำแนะนำเกี่ยวกับการใช้อุปกรณ์อิเล็กทรอนิกส์ของเด็กเล็ก โดยระบุว่าไม่แนะนำให้เด็กอายุต่ำกว่า 2 ปีใช้สื่อจอใส และสำหรับเด็กที่มีอายุ 2-4 ปีแนะนำให้ใช้เวลาหน้าจอไม่เกินหนึ่งชั่วโมงต่อวัน

## ตัวชี้วัด



- ร้อยละของเด็กอายุ 2-4 ปีซึ่งสมาชิกในครัวเรือนที่เป็นผู้ใหญ่ร่วมทำกิจกรรมอย่างน้อย 4 กิจกรรม
- ร้อยละของเด็กอายุต่ำกว่า 5 ปีที่อาศัยอยู่ในครัวเรือนที่มีหนังสือสำหรับเด็กอย่างน้อย 3 เล่ม
- ร้อยละของเด็กอายุต่ำกว่า 5 ปีที่เล่นอุปกรณ์อิเล็กทรอนิกส์

5 Evans, Mariah D.R., et al., 'Family Scholarly Culture and Educational Success: Books and schooling in 27 nations', Research in Social Stratification and Mobility, vol. 28, no. 2, June 2010, pp. 171-197



# ผลสำรวจ

ในช่วง 3 วันก่อนสำรวจ มีเด็กอายุ 3-4 ปี ประมาณ **9 ใน 10** ที่ได้ทำกิจกรรมที่ส่งเสริมการเรียนรู้และเตรียมความพร้อมก่อนเข้าเรียนอย่างน้อย 4 อย่างร่วมกับสมาชิกในครัวเรือนที่เป็นผู้ใหญ่

## กิจกรรมส่งเสริมการเรียนรู้สำหรับเด็กปฐมวัย

อ่านหนังสือ ดูสมุดภาพ



พาไปนอกบ้าน



ร้องเพลง



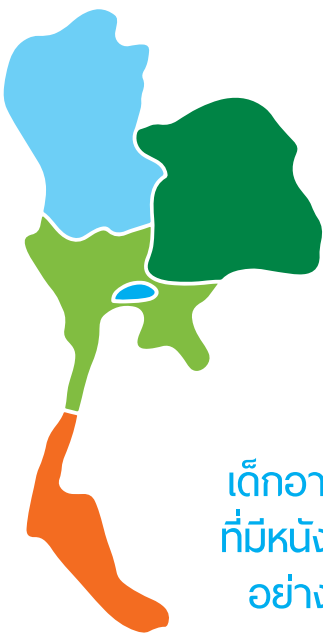
เล่นนิทาน



เล่นกับเด็ก



หัดเรียกชื่อ นับเลข หรือวาดรูป



เด็กอายุต่ำกว่า 5 ปี  
ที่มีหนังสือสำหรับเด็ก  
อย่างน้อย 3 เล่ม

23% ภาคตะวันออกเฉียงเหนือ

29% ภาคใต้

36% ภาคเหนือ

42% ภาคกลาง

56% กรุงเทพมหานคร



แม่



พ่อ

ครัวเรือนยากจนมาก

44%

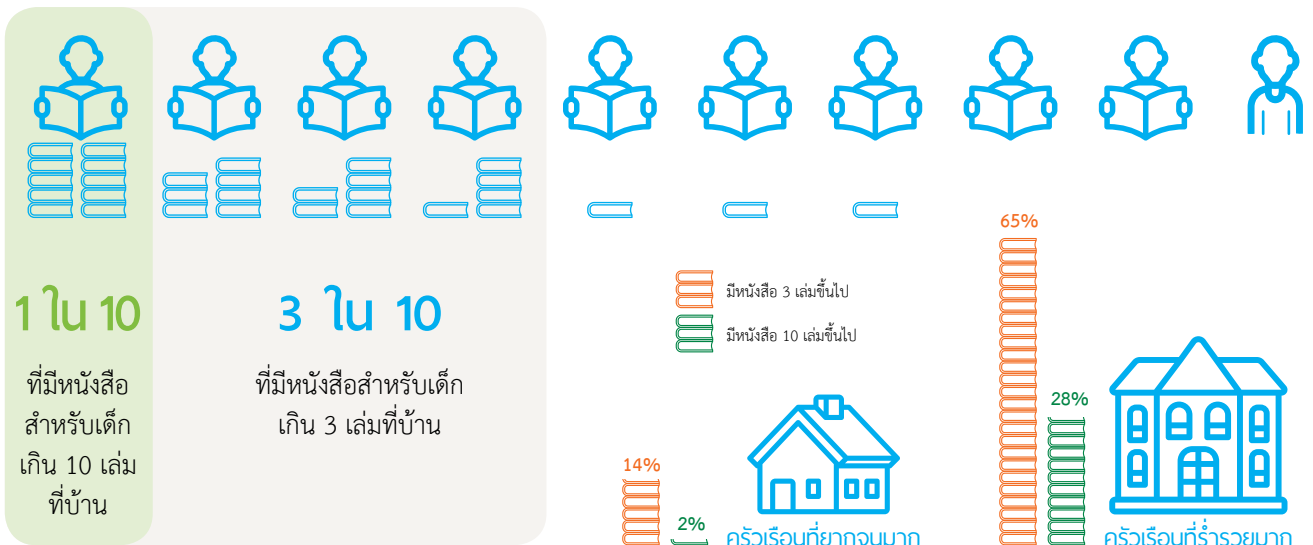
20%

ครัวเรือนร่ำรวยมาก

85%

55%

พ่อมีส่วนร่วมในการทำกิจกรรมส่งเสริมการเรียนรู้กับลูกน้อยกว่าแม่อย่างชัดเจน โดยเฉพาะอย่างยิ่งพ่อของเด็กที่อาศัยอยู่ในครอบครัวยากจนมาก

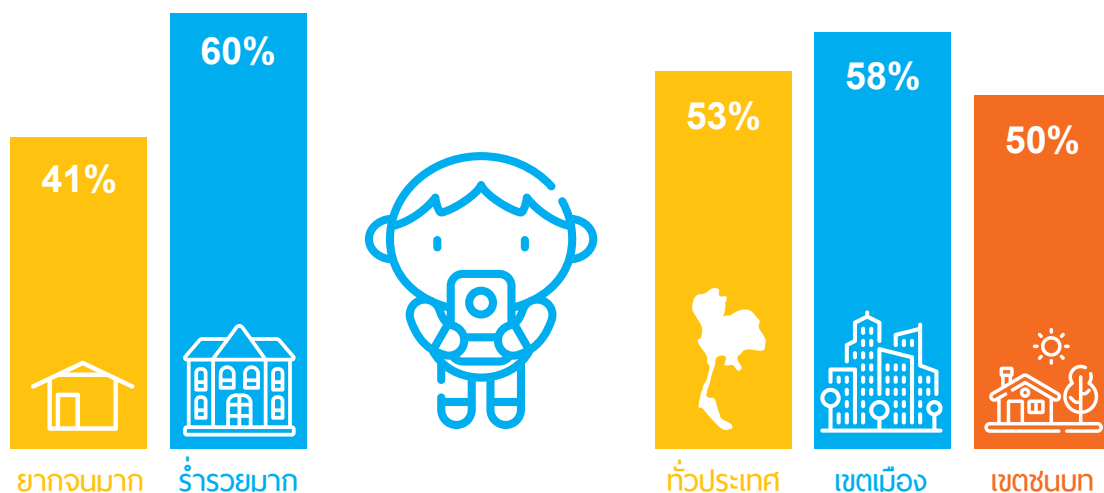


### เด็กอายุต่ำกว่า 5 ปี ที่เล่นอุปกรณ์อิเล็กทรอนิกส์

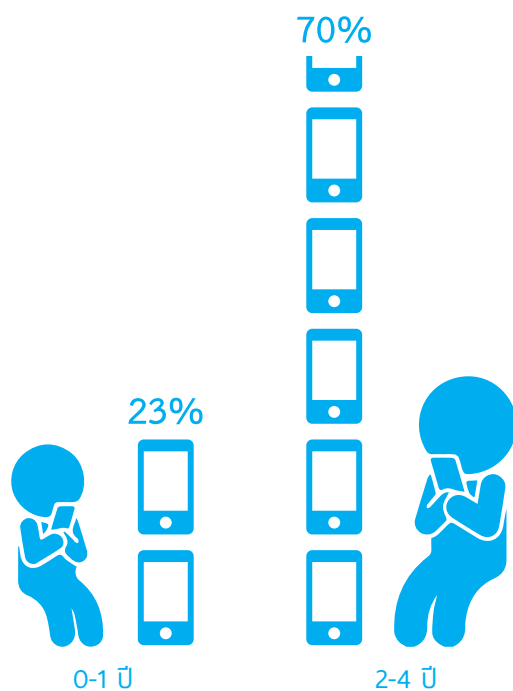
ครึ่งหนึ่งของเด็กทุกภาค  
มีอุปกรณ์อิเล็กทรอนิกส์ที่เป็นของเล่น

- 52% ภาคตะวันออกเฉียงเหนือ
- 52% ภาคใต้
- 52% ภาคเหนือ
- 55% ภาคกลาง
- 56% กรุงเทพมหานคร

### เด็กอายุต่ำกว่า 5 ปีที่เล่นอุปกรณ์อิเล็กทรอนิกส์ จำแนกตามความมั่งคั่งและเขตพื้นที่



## อัตราเฉลี่ยของประเทศ 53%



การเล่นอุปกรณ์อิเล็กทรอนิกส์ในเด็กอายุต่ำกว่า 5 ปี

## ข้อเสนอแนะเชิงนโยบาย

- ดำเนินการโครงการด้านพัฒนาเด็กปฐมวัยอย่างมีคุณภาพในวงกว้างซึ่งครอบคลุมทั้งด้านการพัฒนาสุขภาพและการพัฒนาการเรียนรู้ของเด็ก รวมถึงการดำเนินการโครงการให้ความรู้แก่พ่อแม่ด้านการดูแลเด็กเล็กซึ่งผสมผสานทั้งการดูแลที่ตอบสนองเด็กและส่งเสริมการเรียนรู้ของเด็กในช่วงสามขวบปีแรก
- พัฒนาแนวแนะในการสร้างการมีส่วนร่วมของพ่อในการดูแลลูกและรวบรวมแนวแนะต่าง ๆ เข้ากับโครงการให้ความรู้แก่พ่อแม่ที่มีอยู่แล้ว โดยรวบรวมหัวข้อเพิ่มเติมในการทำกิจกรรมกับพ่อแม่ในด้านความสำคัญของการมีบทบาทร่วมในการเลี้ยงดูลูก โดยเน้นถึงบทบาทสำคัญของพ่อและการสร้างการมีส่วนร่วมระหว่างพ่อกับลูก
- นำนโยบายที่เป็นมิตรต่อครอบครัวสู่การปฏิบัติในระดับประเทศ ซึ่งรวมถึงการเปลี่ยนแปลงกฎหมายแรงงานและการส่งเสริมให้เกิดการเปลี่ยนแปลงให้สถานที่ทำงานสนับสนุนผู้ชายขอลาเพื่อเลี้ยงดูบุตรโดยยังได้รับค่าจ้าง เพื่อส่งเสริมให้ผู้ชายได้มีส่วนร่วมในการดูแลลูกและสร้างปฏิสัมพันธ์กับลูกมากยิ่งขึ้น
- การให้ความช่วยเหลือพ่อแม่และผู้ดูแลเด็กให้สามารถจัดสภาพแวดล้อมทั้งที่บ้านและที่สถานพัฒนาเด็กปฐมวัยที่เหมาะสมกับการส่งเสริมพัฒนาการของเด็ก เพราะทั้งที่บ้านและสถานพัฒนาเด็กปฐมวัยเป็นสถานที่ที่เด็กได้รับความสนุกสนานและได้พัฒนาทักษะตามวัย บ่มเพาะการพัฒนาทักษะภาษา ได้รับการส่งเสริมทักษะการอ่านเบื้องต้น การให้ความช่วยเหลือควรรวมถึงการจัดหาห้องสมุดเคลื่อนที่สำหรับเด็กที่อยู่ในพื้นที่ห่างไกล การส่งชุดอุปกรณ์เสริมสร้างการเรียนรู้สำหรับเด็กปฐมวัยสนับสนุนเด็กที่มาจากครัวเรือนยากจน และส่งเสริมการรณรงค์สร้างนิสัยรักการอ่านของเด็กเล็ก
- ทำการสำรวจ ทำความเข้าใจ และสื่อสารผลของการที่เด็กเล็กใช้อุปกรณ์อิเล็กทรอนิกส์อย่างต่อเนื่องกับผลลัพธ์ทางพัฒนาการของเด็ก รวมถึงการพัฒนาและเผยแพร่แนวทางการใช้งานสื่อจอสีที่เหมาะสมตามแนวทางขององค์การอนามัยโลก

# การเข้าเรียนในโรงเรียน



เด็กทุกคน ไม่ว่าจะเพศใด มีสถานภาพทางเศรษฐกิจและสังคมอย่างไร เชื้อชาติใด หรืออาศัยอยู่ในพื้นที่ใดล้วนมีสิทธิ์ได้รับการศึกษา การศึกษาที่มีคุณภาพให้ความรู้และสร้างทักษะแก่เด็กและเยาวชนเพื่อให้พวกเขาสามารถเติบโตและพัฒนาเต็มตามศักยภาพสูงสุด สามารถปกป้องตนเองจากอันตรายและการถูกแสวงหาประโยชน์ อีกทั้งมีส่วนสนับสนุนให้เด็ก ๆ ช่วยพัฒนาชุมชนและสังคมของพวกเขาได้ มีงานวิจัยในต่างประเทศได้ค้นพบว่าการศึกษาให้ประโยชน์ทั้งทางสังคมและเศรษฐกิจเพราะการอยู่ในระบบการศึกษาเพิ่มขึ้นหนึ่งปี จะช่วยเพิ่มรายได้ให้กับผู้เรียนมากถึงร้อยละ 10 และยิ่งเด็กผู้หญิงสามารถอยู่ในระบบการศึกษาเพิ่มขึ้นหนึ่งปีจะช่วยเพิ่มรายได้ต่อปีได้มากถึงร้อยละ 10-20<sup>6</sup> การที่ประเทศมีประชากรวัยหนุ่มสาวที่มีการศึกษาดีสามารถช่วยเพิ่มขีดความสามารถในการแข่งขันและผลิตภาพแรงงานของประเทศได้ โดยประชากรเหล่านี้จะมีส่วนสนับสนุนการเติบโตทางเศรษฐกิจและลดความยากจน นอกจากนี้ การเข้าถึงการศึกษาที่มีคุณภาพอย่างเท่าเทียมสามารถจัดการกับความเหลื่อมล้ำในสังคม ส่งเสริมความเท่าเทียมทางเพศ และสร้างความสามัคคีในสังคมอีกด้วย

ในประเทศไทย พระราชบัญญัติการศึกษาภาคบังคับ พ.ศ. 2545 และกฎกระทรวงได้กำหนดให้ผู้ปกครองส่งเด็กซึ่งมีอายุย่าง เข้าปีที่เจ็ด จนถึงอายุย่างเข้าปีที่สิบหกเข้าเรียนในสถานศึกษา โดยไม่หมายรวมถึงเด็กที่มีอายุในเกณฑ์การศึกษาภาคบังคับแต่เรียนจบชั้นมัธยมศึกษาตอนต้นแล้ว<sup>7</sup> หากเด็กเข้าเรียนในระบบการศึกษาขั้นพื้นฐานเข้าหรือไม่ได้รับการเตรียมความพร้อมอย่างเพียงพอ เด็กอาจได้รับผลกระทบถึงผลลัพธ์ด้านการศึกษาในระยะยาวซึ่งนำไปสู่ผลการเรียนต่ำกว่าเกณฑ์หรืออาจเป็นสาเหตุให้ออกจากการเรียนกลางคัน ข้อมูลล่าสุดจากการสำรวจสถานการณ์เด็กและสตรีชี้ให้เห็นว่าความเหลื่อมล้ำในการเข้าถึงการศึกษาไม่ได้ลดลง โดยเด็กจากชุมชนที่ด้อยโอกาส กำลังเผชิญกับความเหลื่อมล้ำในการเข้าถึงการศึกษาโดยเฉพาะอย่างยิ่งพบมากเป็นพิเศษในระดับมัธยมศึกษา กลุ่มต่าง ๆ ที่มีประสิทธิภาพในการปรับปรุงการเข้าถึงการศึกษาในทุกระดับชั้นควรเน้นที่การให้การศึกษาแบบเรียนรวมที่สามารถรองรับเด็กทุกคน รวมถึงกลุ่มเด็กเปราะบางที่ถูกกีดกันไม่ให้เข้าถึงระบบการศึกษา หรือกลุ่มเด็กชายขอบต่าง ๆ ได้

## ตัวชี้วัด

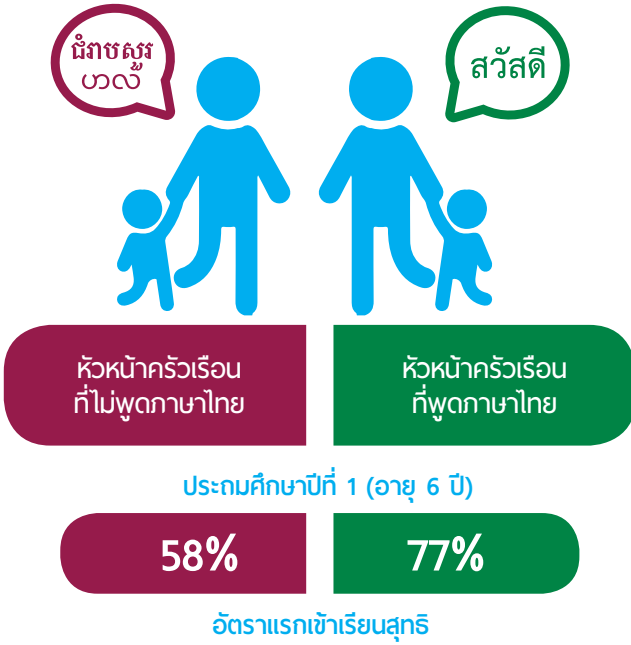


- ร้อยละของเด็กที่เข้าเรียนชั้นประถมศึกษาปีที่ 1 (อัตราการแรกเข้าเรียนสุกรี)
- ร้อยละของเด็กที่ได้เข้าเรียนในระดับประถมศึกษา มัธยมศึกษาตอนต้น และมัธยมศึกษาตอนปลาย

6 <https://openknowledge.worldbank.org/bitstream/handle/10986/29672/WPS8402.pdf>

7 <http://www.bks.ac.th/lms/ebook/pdf/prb45/pdf.pdf>

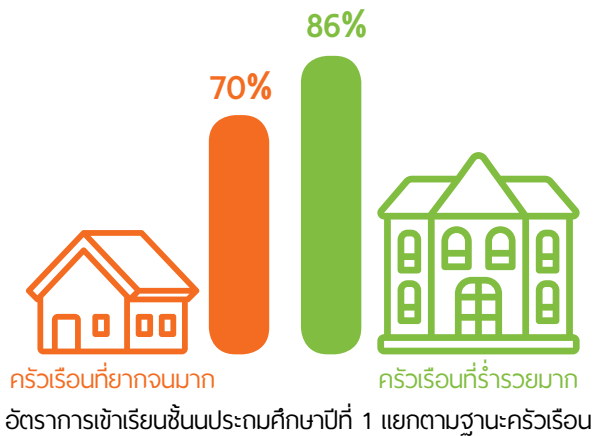
# ผลสำรวจ



เด็กที่เข้าเรียนชั้นประถมศึกษาปีที่ 1  
เมื่ออายุ 6 ปี

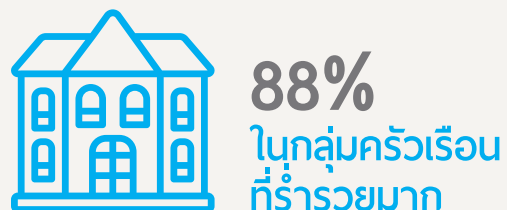


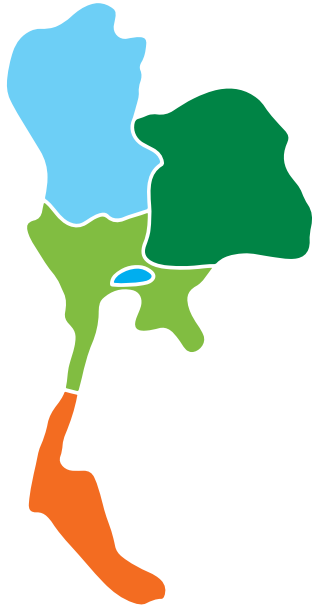
มีเพียง **78%**  
เท่านั้นที่เข้าเรียนชั้น ป.1  
ตามเกณฑ์อายุ



**9 ใน 10** คนของเด็กวัยประถมศึกษา (อายุ 6-11 ปี) กำลังเรียนอยู่ในระดับประถมศึกษาแต่พื้นฐานของครอบครัว ส่งผลต่อการเข้าเรียนของเด็กอย่างชัดเจน มีเพียง **ร้อยละ 76** ของเด็กวัย 6 ปีจากครัวเรือนที่ยากจนมากที่กำลังเรียนในชั้นประถมศึกษาปีที่ 1 เมื่อเทียบกับครัวเรือนที่ร่ำรวยมาก ซึ่งมีถึง **ร้อยละ 88**

ร้อยละของเด็กที่เข้าเรียนชั้นประถมศึกษาปีที่ 1 ตามเกณฑ์อายุ





## ร้อยละของเด็กที่เข้าเรียน ชั้นประถมศึกษาปีที่ 1 ตามเกณฑ์อายุ จำแนกตามภูมิภาค

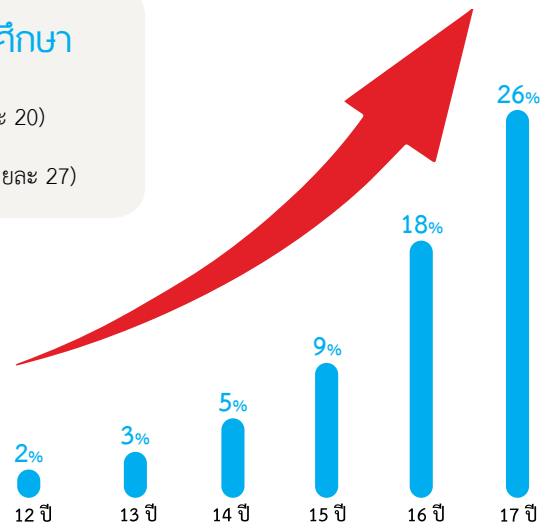
72%	ภาคตะวันออกเฉียงเหนือ
78%	ภาคใต้
80%	กรุงเทพมหานคร
81%	ภาคกลาง
83%	ภาคเหนือ

### ช่วงวัยที่เหมาะสมกับการเข้าเรียนชั้นประถมและมัธยมศึกษา

**ราว 1 ใน 5** ของเด็กอายุ 6 ปี ยังคงเรียนในชั้นอนุบาล (ร้อยละ 20)  
**ราว 1 ใน 3** ของเด็กอายุ 12 ปี ยังคงเรียนในชั้นประถมศึกษา (ร้อยละ 27)

ความเหลื่อมล้ำในการเข้าถึงการศึกษามีความชัดเจนขึ้นในระดับมัธยมศึกษา อัตราเด็กที่ไม่ได้เรียนระดับชั้นมัธยมศึกษา มีแนวโน้มเพิ่มขึ้นตามอายุของเด็ก มีเด็กวัยมัธยมศึกษาประมาณร้อยละ 13 ที่ไม่ได้เข้าเรียนชั้นมัธยมศึกษา

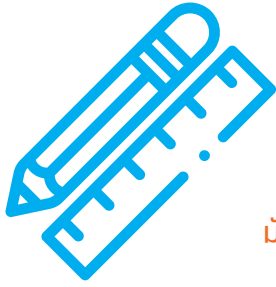
ที่ไม่ได้เข้าเรียน หรือคิดเป็นประมาณเกือบ **700,000 คน**<sup>11</sup>



**1 ใน 3** คนของเด็กในครอบครัวที่ยากจนมาก ไม่ได้เรียนในระดับมัธยมศึกษาตอนปลาย ขณะที่ในครัวเรือนที่ร่ำรวยที่สุด มีไม่ถึง **2 ใน 10** คนที่ไม่ได้เรียนมัธยมศึกษาตอนปลาย



8 ประมาณการจากข้อมูล พ.ศ. 2558 ของกรมการปกครอง [http://stat.dopa.go.th/stat/statnew/upstat\\_age.php](http://stat.dopa.go.th/stat/statnew/upstat_age.php)



## อัตราการเข้าเรียน



ครัวเรือนที่  
ยากจนมาก

96%



ครัวเรือนที่  
ร่ำรวยมาก

96%



ชาย

95%



หญิง

95%



ระดับประถม



มัธยมศึกษาตอนต้น



มัธยมศึกษาตอนปลาย

82%

92%

82%

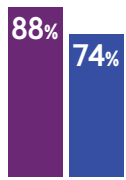
90%

53%

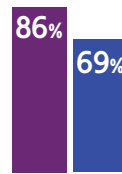
87%

62%

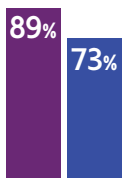
76%



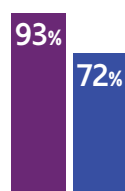
ภาคเหนือ



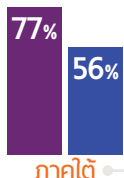
ภาคตะวันออกเฉียงเหนือ



ภาคกลาง



กรุงเทพมหานคร

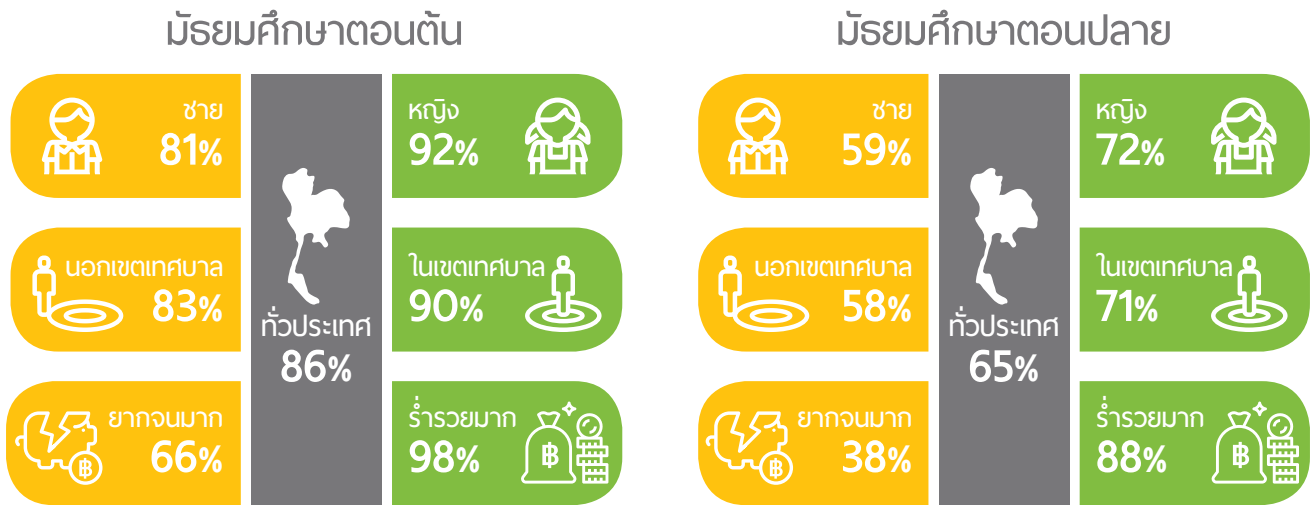


ภาคใต้

ภาคใต้มีอัตราการเข้าเรียน  
ในโรงเรียนระดับมัธยมศึกษาตอนต้น  
และมัธยมศึกษาตอนปลาย  
ต่ำกว่าภาคอื่น

- มัธยมศึกษาตอนต้น
- มัธยมศึกษาตอนปลาย

## อัตราการเข้าเรียนในโรงเรียนระดับมัธยมศึกษาตอนต้นถึงมัธยมศึกษาตอนปลาย



## ข้อเสนอแนะเชิงนโยบาย

- ส่งเสริมให้สถานพัฒนาเด็กปฐมวัยสร้างการมีส่วนร่วมของผู้ปกครองและเตรียมความพร้อมให้แก่เด็กในการเข้าสู่การศึกษาในระดับประถมศึกษาที่เหมาะสมตามวัย
- เสริมสร้างและขยายการรณรงค์ด้านการสื่อสารสังคมขนาดใหญ่ที่มุ่งเน้นสื่อสารกับผู้ปกครองที่เป็นครัวเรือนยากจนมากและครอบครัวที่หัวหน้าครัวเรือนไม่พูดภาษาไทยเพื่อสร้างความตระหนักในความสำคัญของการเริ่มเข้าโรงเรียนที่อายุหกขวบ
- สร้างความเสมอภาค เพิ่มประสิทธิผลของการใช้งบประมาณ และการจัดสรรทรัพยากรสำหรับการจัดศึกษาและการบริหารโรงเรียน (รวมถึงเงินช่วยเหลือโรงเรียน การจัดสรรครูผู้สอน และสื่อการเรียนรู้ต่าง ๆ) โดยมุ่งเน้นปรับปรุงคุณภาพการศึกษาในพื้นที่ห่างไกล และด้อยโอกาส
- ขยายผลการดำเนินงานตามโครงการจัดการศึกษาแบบทวิ-พหุภาษาในภาคใต้ ภาคเหนือ และภาคตะวันออกเฉียงเหนือของประเทศไทย โดยเฉพาะอย่างยิ่งในการจัดการศึกษาระดับปฐมวัยเพื่อให้มั่นใจได้ว่าเด็กที่มาจากครอบครัวที่หัวหน้าครัวเรือนไม่พูดภาษาไทย จะได้รับโอกาสให้สามารถเข้าสู่ระบบการศึกษาตั้งแต่อายุยังน้อย
- ใช้การวิจัยเชิงปริมาณและเชิงคุณภาพเพื่อดำเนินการวิเคราะห์เชิงลึกในหลายระดับทั้งในระดับประเทศและระดับภูมิภาค เพื่อให้เข้าใจถึงปัจจัยที่เอื้อต่อการเข้าเรียนในโรงเรียนและเหตุผลที่เด็กลาออกกลางคัน และนำผลการวิจัยสนับสนุนในการตัดสินใจเชิงนโยบาย
- เสริมสร้างระบบการบันทึกการเข้าเรียนเพื่อให้สามารถค้นหาเด็กที่ไม่ได้อยู่ในระบบโรงเรียนได้ทันที และทำความเข้าใจกับเหตุผลที่เด็กไม่เข้าเรียนและสามารถให้การช่วยเหลือแก้ไขปัญหาได้ทันที
- สนับสนุนการเข้าถึงโอกาสในการเรียนรู้หรือการพัฒนาทักษะทางเลือก (เช่น การเข้าเรียนระดับอาชีวศึกษา) สำหรับผู้ที่ออกจากโรงเรียนหลังจบการศึกษามัธยมบังคับ โดยกำหนดเป้าหมายไปยังกลุ่มที่ด้อยโอกาสที่สุด เพื่อให้มั่นใจว่าเด็กจะได้รับการเรียนรู้อย่างต่อเนื่อง ได้รับการพัฒนาทักษะ และมีโอกาสในการสร้างรายได้
- ส่งเสริมความร่วมมือระหว่างภาครัฐและเอกชน เพื่อเพิ่มประสิทธิผลหลักสูตรและช่วยให้สามารถผลิตบุคลากรที่สามารถตอบสนองต่อความต้องการของตลาดงานในท้องถิ่น อีกทั้งเพื่อยกระดับความสำคัญของการศึกษาต่อเนื่องโดยเฉพาะอย่างยิ่งการศึกษาระดับมัธยมศึกษาตอนปลาย



# ทักษะการเรียนรู้ ขั้นพื้นฐาน



ทักษะการอ่านและการคำนวณขั้นพื้นฐานเป็นบันไดไปสู่ผลสัมฤทธิ์ทางการศึกษา สร้างโอกาสการมีงานทำที่มีประสิทธิภาพ และทำให้ผู้เรียนมีส่วนร่วมอย่างจริงจังในสังคม ในขณะที่ประเทศไทยได้มีความก้าวหน้าอย่างมีนัยสำคัญในการปรับปรุงอัตราการเข้าเรียนและเพิ่มอัตราส่วนของการมาเรียนผ่านการเพิ่มโอกาสการเข้าถึงโรงเรียนทั่วทั้งประเทศ และการจัดการศึกษาภาคบังคับที่เป็นหลักประกันให้เด็กนักเรียนสามารถเข้าถึงการศึกษาได้อย่างเท่าเทียม แต่ข้อมูลล่าสุดชี้ให้เห็นว่าการพัฒนาคุณภาพการศึกษากลับดำเนินไปอย่างล่าช้าโดยมีความเหลื่อมล้ำทางเศรษฐกิจและสังคมสะท้อนให้เห็นจากผลสัมฤทธิ์ทางการศึกษาที่มีความไม่เท่าเทียมกัน

ความสามารถในการอ่านและทำความเข้าใจข้อความอย่างง่ายเป็นทักษะที่จำเป็นสำหรับการพัฒนาภาษาของเด็ก อย่างไรก็ตามมีเด็กอายุ 7-14 ปีในประเทศไทยมากกว่าหนึ่งในสี่คนไม่สามารถแสดงทักษะการอ่านขั้นพื้นฐาน และในอัตราใกล้เคียงกันที่ไม่สามารถแสดงทักษะการคำนวณขั้นพื้นฐานได้ ตัวชี้วัดสองตัวนี้ทำให้สามารถคาดการณ์ในอนาคตถึงผลสัมฤทธิ์ทางการศึกษา ซึ่งการทักษะการอ่านและการคำนวณขั้นพื้นฐานเป็นทักษะที่มีความต้องการสูงมากขึ้นในตลาดงานที่มีการแข่งขันสูงในปัจจุบัน ความสามารถในการอ่านออกเขียนได้เป็นพื้นฐานสำคัญสำหรับการเรียนรู้ในช่วงปีแรก ๆ เนื่องจากเป็นเรื่องยากสำหรับเด็กที่มีพื้นฐานการอ่านเขียนที่อ่อนแอกว่าสามารถไล่ตามทัน ทั้งยังเพิ่มความเสี่ยงที่เด็กต้องออกจากการศึกษากลางคันในระดับการศึกษาที่สูงขึ้นไป

การให้ความสำคัญกับการสร้างพื้นฐานทักษะการเรียนรู้ขั้นพื้นฐานไม่เพียงช่วยเพิ่มศักยภาพให้แก่เด็กและเพิ่มโอกาสในการมีทักษะอาชีพและการมีงานทำในภายหลัง หากยังมีแนวโน้มที่จะช่วยลดช่องว่างของความไม่เท่าเทียม ซึ่งถือเป็นการลงทุนที่สำคัญสำหรับการเติบโตของเศรษฐกิจในอนาคต ทั้งนี้ การลงทุนในการศึกษาที่มีคุณภาพมีความสำคัญอย่างยิ่งต่อประเทศต่าง ๆ ตัวอย่างเช่น ประเทศไทยกำลังเผชิญกับการเปลี่ยนแปลงทางประชากรอย่างรวดเร็วไปสู่สังคมสูงอายุ

## ตัวชี้วัด

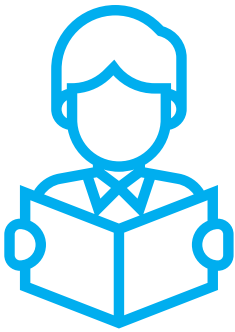


- ร้อยละของเด็กที่มีอายุเข้าเกณฑ์เรียนชั้น ป.2/ป.3 ที่มีทักษะพื้นฐานด้านการอ่านและการคำนวณ
- ร้อยละของเด็กอายุ 7-14 ปี ที่มีทักษะพื้นฐานด้านการอ่านและการคำนวณ

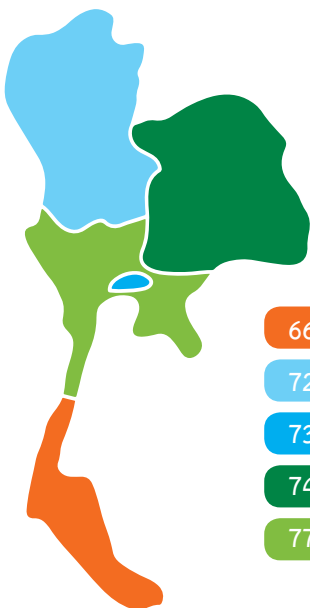
มีเพียง **ครึ่งหนึ่ง** ของเด็กในวัยเรียนชั้น ป.2/ป.3  
มีทักษะการอ่านขั้นพื้นฐาน (52%)

### การจำแนกข้อมูลทักษะการอ่านขั้นพื้นฐาน

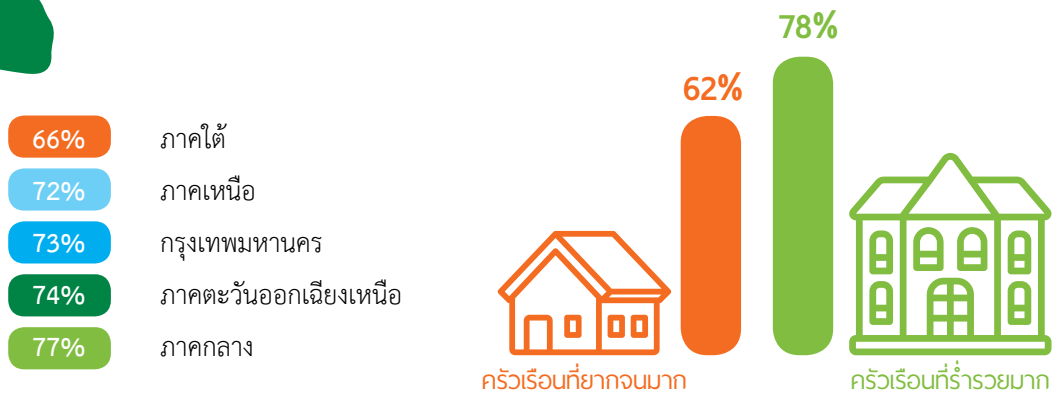
(อายุเข้าเกณฑ์เรียนชั้น ป.2/ป.3)



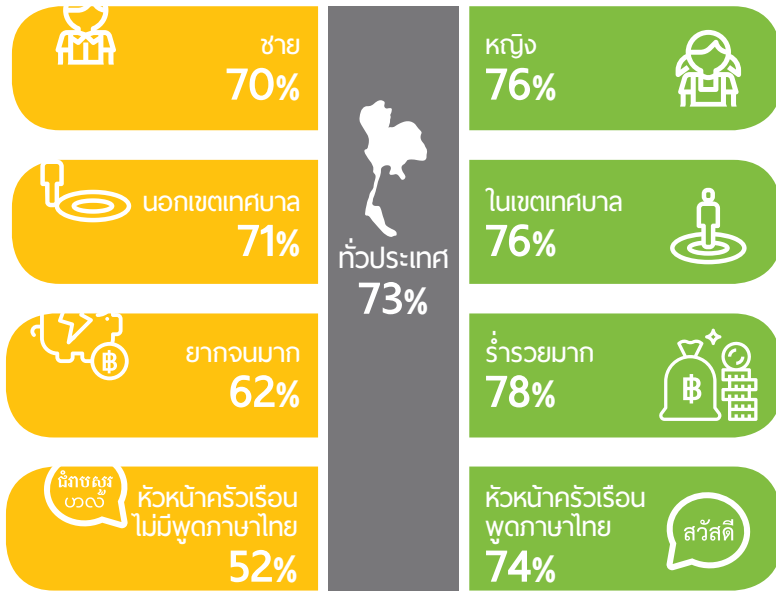
\*ร้อยละของเด็กในวัย ป.2/ป.3 ที่สามารถ 1) อ่านคำศัพท์ในเนื้อเรื่องถูกต้องร้อยละ 90  
2) ตอบคำถามความเข้าใจตามตัวอักษร 3 ข้อได้ถูกต้อง และ 3) ตอบคำถามการตีความ 2 ข้อได้ถูกต้อง



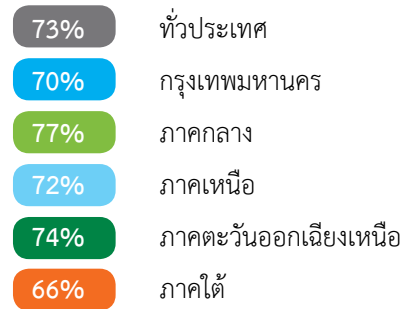
### ทักษะการอ่านขั้นพื้นฐาน (อายุ 7-14 ปี)



การจำแนกข้อมูลทักษะการอ่านขั้นพื้นฐาน :  
ความไม่เท่าเทียม (อายุ 7-14 ปี)



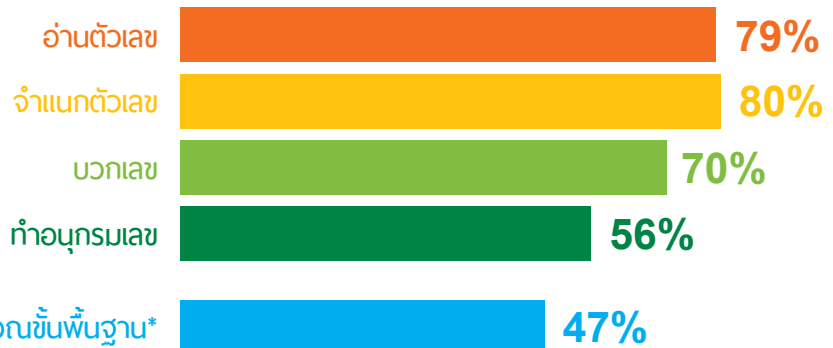
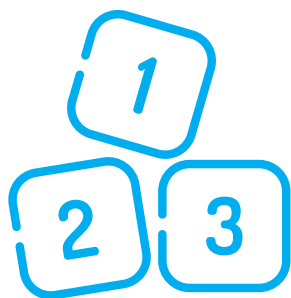
ทักษะการอ่านขั้นพื้นฐาน  
รายภาค  
(อายุ 7-14 ปี)



เด็กในวัยเรียนชั้น ป.2/ป.3

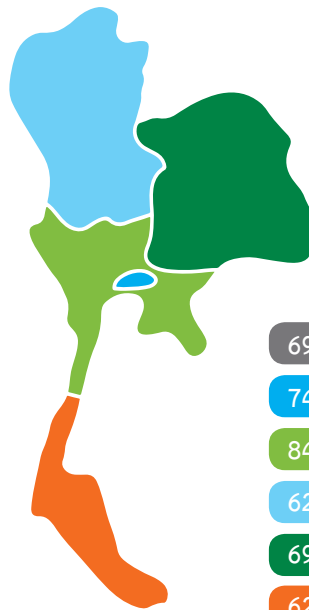
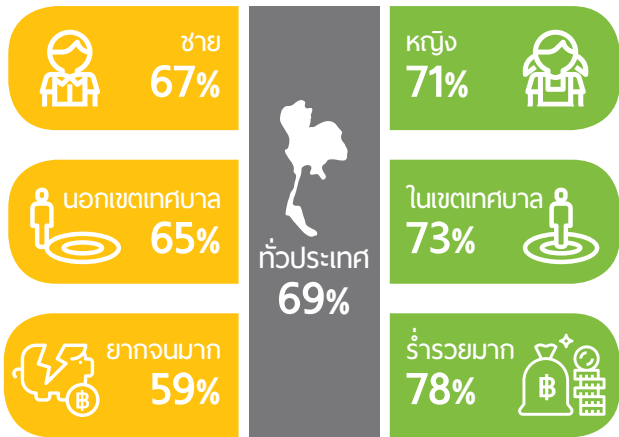
**น้อยกว่าครึ่ง** มีทักษะการคำนวณขั้นพื้นฐาน (47%)

ทักษะการคำนวณขั้นพื้นฐาน



\* ร้อยละของเด็กในวัย ป.2 / ป.3 ที่สามารถทำกิจกรรมต่อไปนี้ได้สำเร็จ  
1) อ่านตัวเลข 2) จำแนกตัวเลข 3) บวกเลข และ 4) ทำอนุกรมเลข

## ทักษะการคำนวณขั้นพื้นฐาน: ความไม่เท่าเทียม (อายุ 7-14 ปี)



## ทักษะการคำนวณ ขั้นพื้นฐาน รายภาค (อายุ 7-14 ปี)



## ข้อเสนอแนะเชิงนโยบาย

- บูรณาการทักษะการเรียนรู้พื้นฐานเข้าไปในการจัดทำยุทธศาสตร์การศึกษาแห่งชาติ แนวปฏิบัติการจัดการเรียนการสอนควรมีการจัดตามความก้าวหน้าของการพัฒนาความสามารถของผู้เรียนแต่ละระดับ โดยผู้เรียนอาจมีเส้นทางการเรียนรู้ที่แตกต่างกันแต่เป็นเส้นทางที่ตอบสนองต่อความต้องการของผู้เรียนได้มากกว่า
- พิจารณาพัฒนากลยุทธ์เพื่อสนับสนุนโรงเรียนในพื้นที่ห่างไกลและยากจนโดยให้ความสำคัญกับคุณภาพการสอนเป็นหลัก รวมถึงมีการกระจายทรัพยากรทางการศึกษาที่ดีขึ้น และมีการจัดการเรียนรู้ตามหลักสูตรที่ได้มาตรฐานสำหรับเด็กทุกคนในประเทศไทย
- พัฒนาการฝึกอบรมและสร้างแรงจูงใจเพื่อดึงดูดทรัพยากรบุคคลที่มีความรู้ความสามารถระดับสูงมาเป็นครูที่จะสามารถบริหารจัดการสรรตำแหน่งไปประจำโรงเรียนที่ต้องการความช่วยเหลือมากที่สุด เช่น โรงเรียนที่ขาดแคลนทรัพยากรในพื้นที่ห่างไกลซึ่งอาจมีเด็กด้อยโอกาสในสัดส่วนที่สูงกว่าที่อื่น
- ขยายผลการดำเนินการจัดการศึกษาแบบทวิ-พหุภาษา เช่น โครงการจัดการศึกษาแบบทวิ-พหุภาษา (ภาษาไทย-มลายูถิ่น) สำหรับเด็กที่มาจากครัวเรือนในเขตพื้นที่ภาคใต้ โดยเด็กเหล่านี้ไม่ได้ใช้ภาษาไทยเป็นภาษาหลักในการสื่อสาร และมีการจัดโครงการที่คล้ายคลึงกันในพื้นที่ชายแดนภาคเหนือของประเทศไทยซึ่งมีชุมชนกลุ่มชาติพันธุ์อาศัยอยู่ร่วมกัน
- ทบทวนงบประมาณการศึกษาเพื่อให้แน่ใจว่ามีการจัดสรรการใช้จ่ายของรัฐบาลในโครงการที่สร้างความเสมอภาคทางการศึกษา โดยมีสัดส่วนพอเพียงที่จะตอบสนองความต้องการของเด็กที่ยากจนที่สุดและเด็กที่เปราะบางที่สุด

# การสร้างวินัยให้กับเด็ก



การสอนเด็กให้รู้จักควบคุมตนเองและเสริมสร้างพฤติกรรมเชิงบวกเป็นส่วนสำคัญของการเลี้ยงดูเด็กและเตรียมทักษะที่จำเป็นแก่เด็กให้เกิดความสามารถในการตัดสินใจที่เหมาะสม และสามารถยืดหยุ่นต่อสถานการณ์ตึงเครียด การอบรมเลี้ยงดูเชิงบวกรวมถึงพฤติกรรมของผู้ปกครองที่ให้การดูแลเลี้ยงดูอย่างเอาใจใส่ เสริมพลัง และไม่ใช้ความรุนแรง โดยเน้นที่ปฏิสัมพันธ์เชิงบวกระหว่างพ่อแม่กับลูกจะช่วยส่งเสริมการพัฒนาทางสังคมและอารมณ์แก่ลูกอย่างเต็มที่ การเสริมสร้างวินัยเป็นการกำหนดขอบเขตพฤติกรรมที่เด็กทำได้อย่างชัดเจน โดยไม่ใช้วิธีการรุนแรง ให้กำลังใจเด็กในเชิงบวก ช่วยเด็กแก้ไขปัญหา และกำกับดูแลเด็กที่ตอบสนองเพื่อจัดการกับสถานการณ์ที่ท้าทายและความขัดแย้งที่อาจเกิดขึ้น

อย่างไรก็ตาม มีเด็กจำนวนมากถูกลี้นดูโดยการใช้วิธีการลงโทษที่ถูกใช้ความรุนแรงทั้งทางร่างกาย หรือถูกคุกคามทางจิตใจเพื่อสั่งสอนให้มีพฤติกรรมที่ผู้ปกครองพึงประสงค์ โดยมากผู้ดูแลใช้วิธีการรุนแรงกับเด็กเพื่อเป็นการสร้างวินัย แม้ว่าไม่ได้มีจุดประสงค์เพื่อทำร้ายหรือสร้างบาดแผลให้เด็กบาดเจ็บ แต่การถูกลงโทษด้วยความรุนแรงตั้งแต่อายุน้อยสามารถส่งผลเสียได้ในระยะยาว ผลเสียดังกล่าวรวมถึงผลกระทบโดยตรงของการบาดเจ็บทางร่างกายและเกิดความเครียดทางอารมณ์ ไปจนถึงการทำร้ายทางจิตใจในระยะยาว ทำให้เด็กขาดความนับถือตนเอง และมีผลต่อพัฒนาการที่ไม่เหมาะสม เด็กที่ได้รับการลงโทษทางวินัยที่รุนแรงอาจไม่เข้าใจความตั้งใจเบื้องหลังพฤติกรรมดังกล่าว ดังนั้นเด็กอาจไม่สามารถปรับกลยุทธ์ให้สามารถรับมือได้อย่างเหมาะสมในการตอบสนองต่อสถานการณ์ตึงเครียดตลอดช่วงชีวิต

การที่เด็กได้รับประสบการณ์ความรุนแรงส่งผลกระทบต่อทางสังคมในวงกว้าง โดยความรุนแรงส่งผลให้เด็กโดนจำกัดความสามารถในการพัฒนาตนเองให้เต็มตามศักยภาพที่เด็กพึงมี และเป็นการสร้างข้อจำกัดในการพัฒนาทุนมนุษย์ นอกจากนี้ การใช้ความรุนแรงต่อเด็กส่งผลกระทบต่ออย่างมีนัยสำคัญทางเศรษฐกิจอันสืบเนื่องมาจากการสูญเสียผลิตภาพการทำงานและค่าใช้จ่ายในการดูแลรักษา จึงพึงระลึกไว้เสมอว่าความรุนแรงในครอบครัวเป็นเพียงการสะท้อนภาพเพียงส่วนหนึ่งของความรุนแรงต่อเด็กในสังคม ดังนั้นจึงต้องมีการสร้างความร่วมมือในทุกภาคส่วนเพื่อร่วมกันขจัดความรุนแรงทุกรูปแบบ

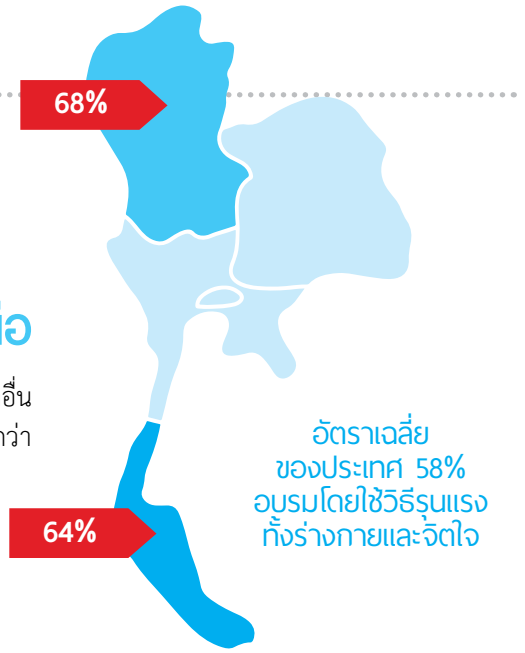
## ตัวชี้วัด



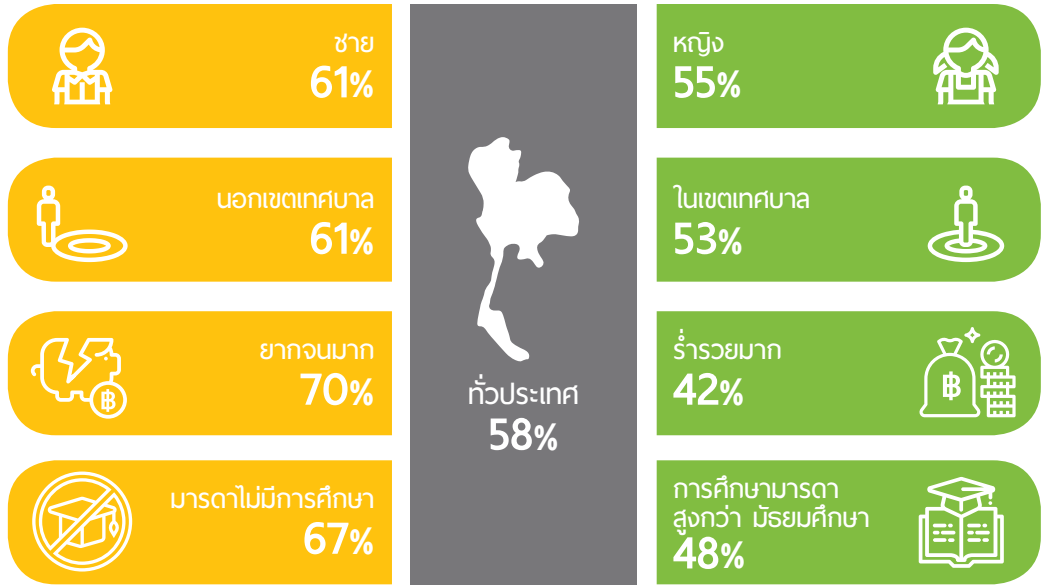
- ร้อยละของเด็กอายุ 1-14 ปีที่ถูกอบรมโดยวิธีการรุนแรงในช่วง 1 เดือนที่ผ่านมา
- ร้อยละของแม่/ผู้ดูแลเด็กอายุ 1-14 ปีที่เชื่อว่าการเลี้ยงดูเด็ก สั่งสอน หรือให้การศึกษาเด็กอย่างเหมาะสม จำเป็นต้องมีการลงโทษทางร่างกาย

# ผลสำรวจ

เด็กอายุระหว่าง 1-14 ปี ที่ถูกใช้ความรุนแรงเพื่อสร้างวินัยใน **ภาคเหนือ** (ร้อยละ 68) และ **ภาคใต้** (ร้อยละ 64) ซึ่งสูงกว่าเด็กในภูมิภาคอื่น เด็กในช่วง อายุ 3-9 ปี มีแนวโน้มถูกใช้ความรุนแรงเพื่อสร้างวินัยสูงกว่าเด็กในช่วงอายุอื่น



## การอบรมโดยวิธีการรุนแรง: ความไม่เท่าเทียม

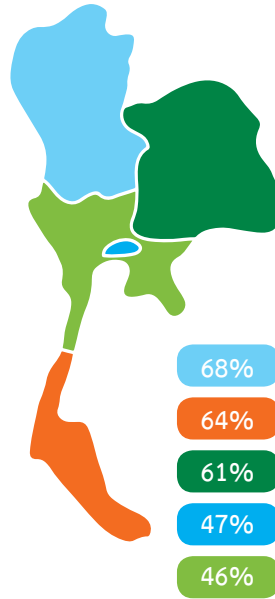
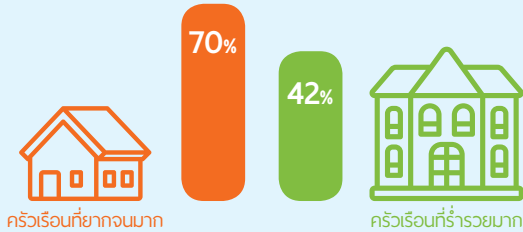


## ในช่วง 1 เดือนก่อนสำรวจ เด็กอายุ 1-14 ปี ...



## พ่อแม่ ผู้ดูแลเกือบครึ่ง (58 %) เชื่อว่าการลงโทษเด็กทางร่างกายเป็นสิ่งจำเป็นในการเลี้ยงดูหรือสอนเด็กผู้ตอบแบบสัมภาษณ์ที่มีการศึกษาระดับต่ำกว่า และในครัวเรือนที่ยากจนกว่า มีแนวโน้มที่จะเห็นว่าการลงโทษทางกายเป็นสิ่งจำเป็นต่อการสร้างวินัยให้กับเด็ก

เชื่อว่า การลงโทษเด็กทางร่างกายเป็นสิ่งจำเป็นในการเลี้ยงดูหรือสอนเด็กผู้ตอบแบบสัมภาษณ์ที่มีการศึกษาระดับต่ำกว่า และในครัวเรือนที่ยากจนกว่า มีแนวโน้มที่จะเห็นว่าการลงโทษทางกายเป็นสิ่งจำเป็นต่อการสร้างวินัยให้กับเด็ก



## ข้อเสนอแนะเชิงนโยบาย

- ให้มีการดำเนินการและบังคับใช้กฎหมายเพื่อป้องกันและยุติความรุนแรงต่อเด็กซึ่งรวมถึง
  - พิจารณาให้ประเด็นเรื่อง ความรุนแรงต่อเด็กเป็นวาระแห่งชาติ และจัดสรรทรัพยากรให้เพียงพอเพื่อดำเนินการตามพระราชบัญญัติคุ้มครองเด็ก พ.ศ. 2546 สำหรับเด็กทุกคนในประเทศไทยรวมทั้งเด็กข้ามชาติ
  - พิจารณาทบทวนมาตรา 1567 แห่งประมวลกฎหมายแพ่งและพาณิชย์ซึ่งระบุว่าผู้ที่ใช้อำนาจปกครองมีสิทธิ “ลงโทษเด็กตามสมควรเพื่อวัตถุประสงค์ทางวินัย”
  - พัฒนากฎหมายเพื่อห้ามการใช้การลงโทษทางกายในทุกสถาน รวมทั้งโรงเรียนและสถานเลี้ยงดูเด็ก
- สร้างตำแหน่งงานและจัดสรรงบประมาณเพื่อเพิ่มนักสังคมสงเคราะห์ในชุมชนให้การคุ้มครองเด็กและให้การสนับสนุนเด็กที่เสี่ยงต่อการถูกใช้ความรุนแรงในบ้าน โดยเฉพาะอย่างยิ่งสำหรับชุมชนห่างไกลที่ไม่สามารถเข้าถึงบริการและชุมชนที่อยู่ในพื้นที่ห่างไกล
- ขยายผลการจัดโครงการให้ความรู้แก่พ่อแม่และผู้ดูแลเด็กให้สามารถจัดกิจกรรมในรูปแบบต่าง ๆ (เช่น การเยี่ยมบ้าน การจัดการอบรมเป็นกลุ่ม การสนับสนุนกลุ่มพ่อแม่ในชุมชน) โดยใช้รูปแบบแนวทางการเลี้ยงดูลูกเชิงบวกโดยมีเป้าหมายเป็นครอบครัวเพราะบาง เช่น ครอบครัวยากจน ครอบครัวที่อยู่ในพื้นที่ชนบท โครงการดังกล่าวอาจเน้นที่การเสริมทักษะการเลี้ยงดูลูกโดยการอบรมเชิงปฏิบัติการและส่งเสริมปฏิสัมพันธ์เชิงบวกระหว่างพ่อแม่และลูก
- เสริมสร้างความตระหนักรู้ของเจ้าหน้าที่ทำงานด้านการดูแลเด็กและสื่อสารสาธารณะโดยเน้นการสื่อสารที่เปลี่ยนแปลงบรรทัดฐานสังคมและทำงานกับสื่อมวลชนเพื่อจัดการกับทัศนคติและค่านิยมในการลงโทษเด็กโดยใช้ความรุนแรงทางกาย ควรรวมถึงสร้างการตระหนักรู้ในด้านการใช้แนวทางเชิงบวกที่หลากหลายและไม่ใช้ความรุนแรง และส่งเสริมวิธีการเลี้ยงดูแบบไม่ใช้ความรุนแรงเป็นทางเลือกที่มีประสิทธิผลมากกว่าการลงโทษทางร่างกาย
- เสริมระบบการจัดการข้อมูลทั้งระดับประเทศและระดับท้องถิ่นเพื่อให้แน่ใจว่ามีการติดตามการให้บริการแก่เด็กที่ถูกกระทำ ปรับปรุงการจัดการรายกรณีเพื่อคุ้มครองเด็ก และวางแผนเพื่อพัฒนาศักยภาพในการให้บริการเด็กที่ต้องการความช่วยเหลืออย่างมีประสิทธิภาพและคอยช่วยติดตามสถานการณ์ของเด็กอย่างต่อเนื่อง
- กำหนดยุทธศาสตร์การสร้างระบบความคุ้มครองทางสังคม (เช่น การรับเงินอุดหนุน กองทุนหมู่บ้านและชุมชน) ที่มุ่งปรับปรุงความมั่นคงทางเศรษฐกิจและความมั่นคงของครัวเรือนยากจน รวมถึงควรมีการจัดโครงการที่ช่วยปรับเปลี่ยนพฤติกรรมผู้ปกครอง เช่น โครงการให้ความรู้แก่พ่อแม่ นอกจากนี้ควรมีการจัดการกับปัญหาเชิงโครงสร้าง เช่น ปัญหาความยากจน ซึ่งจะเป็นแรงขับเคลื่อนที่สามารถลดความเสี่ยงการใช้ความรุนแรงต่อเด็กได้โดยทางอ้อม

# การตั้งครรภ์ในวัยรุ่น



ภาวะแทรกซ้อนระหว่างตั้งครรภ์และคลอดบุตรเป็นสาเหตุการเสียชีวิตอันดับต้น ๆ ของเด็กสาววัยรุ่นอายุระหว่าง 15-19 ปีทั่วโลก แม่วัยใสต้องเผชิญกับความเสี่ยงด้านสุขภาพมากกว่าผู้หญิงในวัยระหว่าง 20-24 ปีที่คลอดบุตรอย่างมีนัยสำคัญ อันมีสาเหตุมาจากความเสี่ยงในการคลอดก่อนกำหนด แม่วัยใสต้องเผชิญกับปัญหาที่ทารกแรกคลอดอาจมีน้ำหนักต่ำกว่าเกณฑ์ การตายปริกำเนิดของทารก นอกเหนือจากผลกระทบด้านสุขภาพที่ร้ายแรงต่อแม่วัยใสและทารกแล้ว แม่วัยใสยังต้องเผชิญกับผลกระทบทางสังคมซึ่งรวมถึง การถูกสังคมตีตรา การถูกปฏิบัติ การเรียนที่ต้องหยุดชะงัก ตลอดจนโอกาสที่เพิ่มขึ้นของการแต่งงานในวัยรุ่นซึ่งเป็นทั้งสาเหตุให้เกิดและเป็นผลที่ตามมาของการตั้งครรภ์ในวัยใส

วัยรุ่นเป็นวัยที่มีช่วงเวลาเปราะบางในการพัฒนาซึ่งเป็นช่วงเปลี่ยนผ่านจากวัยเด็กไปสู่วัยที่มีการพัฒนาทั้งร่างกายและจิตใจที่พัฒนาสู่ความเป็นผู้ใหญ่ การที่เด็กหญิงตั้งครรภ์ก่อนที่จะเป็นหญิงสาวที่มีความพร้อมทั้งทางร่างกายและจิตใจเป็นการละเมิดสิทธิไม่ให้เด็กได้รับความปลอดภัยและไม่สามารถสร้างรอยเชื่อมต่อไปสู่วัยผู้ใหญ่ที่สมบูรณ์ คุณค่าโอกาสในการทำงานของเด็กหญิง และทำให้เด็กต้องอยู่ในวงจรความยากจนที่ส่งผ่านจากรุ่นสู่รุ่น ซึ่งถือเป็นช่วงเวลาที่ได้วัยรุ่นยังควรเรียนรู้เกี่ยวกับตนเองและค้นพบเกี่ยวกับเพศสภาพ และเรียนรู้เกี่ยวกับเพศวิถีของตน โดยการตั้งครรภ์ในวัยใสมีผลมาจากสภาพทางเศรษฐกิจและสังคม การขาดความรู้ การได้รับข้อมูลที่ไม่ถูกต้องเกี่ยวกับเรื่องเพศ การไม่ได้รับการคุมกำเนิดที่ถูกต้อง และบรรทัดฐานทางเพศที่เป็นอันตรายต่อเด็ก

ประเทศไทยมีความก้าวหน้าอย่างมีนัยสำคัญในการลดอัตราการตั้งครรภ์ของวัยรุ่น โดยในปีพ.ศ. 2555 เด็กหญิงอายุ 15-19 ปีมีอัตราการตั้งครรภ์อยู่ที่ 60 คนต่อ 1,000 คน ลดลงเหลือ 23 คนต่อ 1,000 คนในปีพ.ศ. 2562 อย่างไรก็ตาม ยังมีอัตราการตั้งครรภ์สูงในบางพื้นที่และในกลุ่มเยาวชนบางกลุ่ม ดังนั้นจึงจำเป็นต้องมีนโยบายเพิ่มเติมเพื่อไม่ให้ใครไว้ข้างหลัง

## ตัวชี้วัด



- อัตราการมีบุตรของวัยรุ่นในอัตราต่อผู้หญิง 1,000 คน (อายุ 15-19 ปี)



# พลสำรวจ

## การมีบุตรของวัยรุ่น

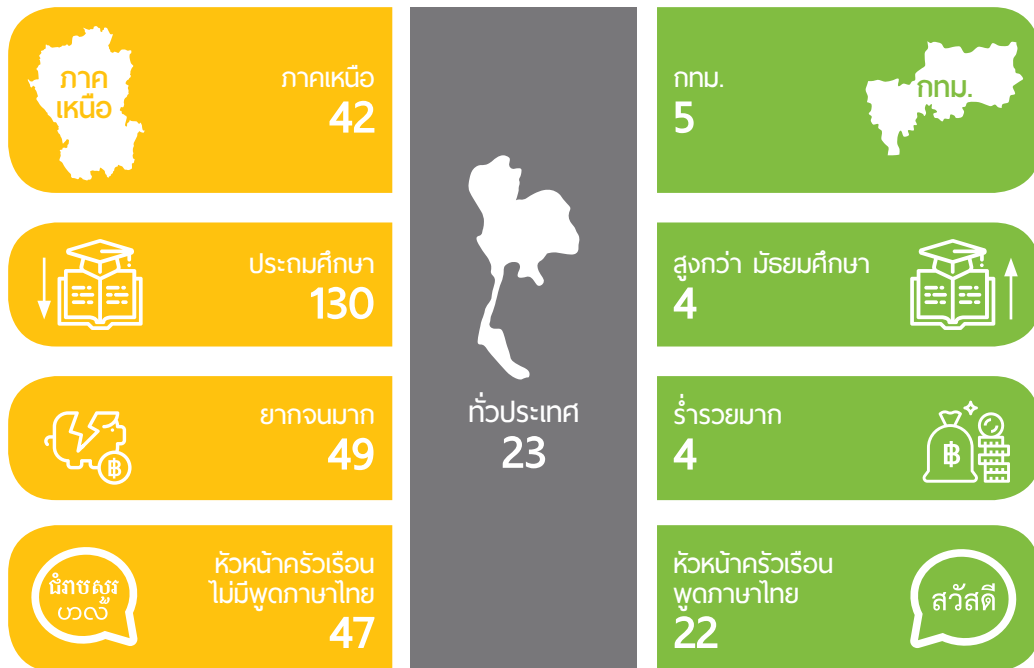
อัตราการมีบุตรในวัยรุ่นหญิงอยู่ที่ **23 คน** ต่อวัยรุ่นหญิง 1,000 คน

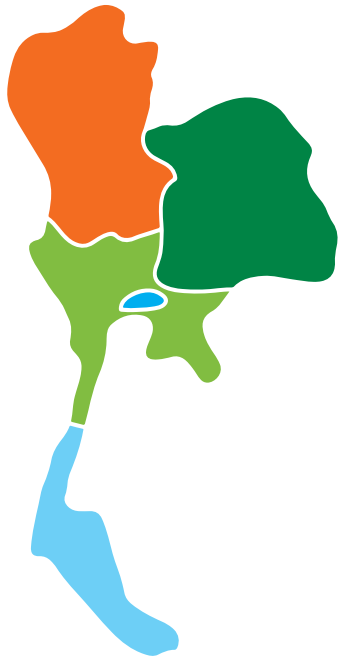
วัยรุ่นที่มีการศึกษาระดับประถมศึกษาให้กำเนิดบุตรสูงถึง **104 คน** ต่อวัยรุ่นหญิง 1,000 คน



วัยรุ่นที่มีการศึกษาสูงกว่ามัธยมศึกษา ให้กำเนิดบุตรเพียง **3 คน** ต่อวัยรุ่นหญิง 1,000 คน

## การมีบุตรของวัยรุ่น : ความไม่เท่าเทียม อัตราการมีบุตรของผู้หญิงอายุ 15-19 ปี ต่อ 1,000 คน





## อัตราการมีบุตรในวัยรุ่นหญิง (อายุ 15-19 ปี) ต่อวัยรุ่นหญิง 1,000 คน

42	ภาคเหนือ
35	ภาคใต้
21	ภาคกลาง
20	ภาคตะวันออกเฉียงเหนือ
5	กรุงเทพมหานคร

### อัตราการมีบุตรในวัยรุ่นหญิง จำแนกตามฐานะ



49 ใน 1,000 คน  
ในกลุ่มครัวเรือน  
ที่ยากจนมาก



4 ใน 1,000 คน  
ในกลุ่มครัวเรือน  
ที่ร่ำรวยมาก

## ข้อเสนอแนะเชิงนโยบาย

- จัดตั้งยุทธศาสตร์ชาติที่มีการประสานการทำงานร่วมกันจากหน่วยงานราชการหลายภาคส่วนในการกำกับงานต่าง ๆ ที่เกี่ยวข้องกับประเด็นการตั้งครรภ์ในวัยรุ่นและมีการดำเนินงานอย่างเต็มที่ให้เป็นไปตามพระราชบัญญัติการป้องกันและแก้ไขปัญหาการตั้งครรภ์ในวัยรุ่น พ.ศ. 2559
- ส่งเสริมโครงการป้องกันการตั้งครรภ์ในวัยรุ่น โดยทำให้มั่นใจว่ามีการเรียนการสอนเพศวิถีศึกษาเป็นหลักสูตรสถานศึกษาที่มีการเรียนการสอนภาคบังคับและมีการจัดการอย่างเป็นมาตรฐานทั่วทุกภูมิภาคของประเทศ
- ส่งเสริมการฝึกอบรมทักษะชีวิตภายในโรงเรียนที่เน้นการเสริมพลังให้เด็กหญิงวัยรุ่นสามารถมีอำนาจการต่อรองได้ในหัวข้อต่าง ๆ เช่น อนามัยเจริญพันธุ์ การคุมกำเนิด และการเริ่มต้นมีครอบครัว ยุทธศาสตร์ต่าง ๆ อาจรวมถึงการเข้าถึงชุมชนในพื้นที่ชนบทเพื่อเพิ่มพูนความรู้เกี่ยวกับบริการสาธารณสุขต่าง ๆ ที่มีสำหรับวัยรุ่น โดยการให้ความรู้โดยเจ้าหน้าที่สาธารณสุขและนักสังคมสงเคราะห์ ในช่วงเวลาที่สะดวกสำหรับวัยรุ่น

- พัฒนาโครงการให้ความรู้เพื่อสร้างความรู้ เปลี่ยนแปลงทัศนคติ และสร้างแนวการปฏิบัติอันดีโดยอาศัยข้อมูลช่วยสนับสนุนโครงการดังกล่าวควรสนองตอบต่อปัจจัยสนับสนุนให้เกิดการตั้งครรภในวัยรุ่นในภูมิภาคต่าง ๆ นอกเหนือจากกรุงเทพฯ ซึ่งเป็นพื้นที่ที่มีอัตราการคลอดบุตรในวัยรุ่นมากกว่า และช่วยเหลือพื้นที่ที่มีปัญหาโดยเฉพาะพื้นที่ชนบทสามารถเข้าถึงบริการอนามัยเจริญพันธุ์ได้
- ขยายผลโครงการให้ความคุ้มครองทางสังคม ซึ่งสามารถช่วยเหลือครัวเรือนยากจนในการรับมือกับความเครียดไม่ให้ใช้กลไกเผชิญกับปัญหาในแนวลบ โดยการสนับสนุนให้แม่วัยใสสามารถอยู่ในระบบการศึกษาและไม่ส่งเสริมแนวทางปฏิบัติในการแต่งงานในวัยเด็ก (ซึ่งเป็นที่ทราบกันว่าเป็นสาเหตุของการคลอดบุตรในวัยรุ่น) กลไกคุ้มครองทางสังคมยังสามารถช่วยนำเสนอช่องทางในการเผยแพร่ความรู้ แจ้งข่าวสาร และส่งเสริมการใช้บริการสุขภาพทางเพศ และอนามัยการเจริญพันธุ์
- ขยายผลบริการด้านสุขภาพที่เป็นมิตรต่อเยาวชน ซึ่งรวมถึงการเข้าถึงการคุมกำเนิด การรับคำปรึกษา บริการตรวจเอชไอวี การตรวจคัดกรองโรคติดต่อทางเพศสัมพันธ์ และการให้คำปรึกษาด้านสุขภาพจิต
- เสริมสร้างระบบสนับสนุนที่มีอยู่เพื่อให้มารดาวัยรุ่นสามารถเข้าถึงการศึกษาอย่างต่อเนื่องเพื่อให้ได้รับการศึกษาในระดับสูงสุดเท่าที่เป็นไปได้ตามสถานการณ์ที่ต้องเผชิญ

# การแต่งงานของเด็ก อายุต่ำกว่า 18 ปี



การแต่งงานก่อนอายุ 18 ปีหรือการแต่งงานในวัยเด็กอาจนำไปสู่การละเมิดสิทธิมนุษยชน เด็กผู้หญิงได้รับผลกระทบมากกว่าจากการแต่งงานในวัยเด็กซึ่งมักเป็นผลมาจากความเหลื่อมล้ำทางเพศ การแต่งงานในวัยเด็กทำให้เด็กผู้หญิงสูญเสียชีวิตในวัยเด็กไป และบ่อยครั้งส่งผลกระทบต่อการศึกษาและมีผลกระทบต่อสุขภาพของเด็ก แม้ว่าผลกระทบจากการแต่งงานในวัยเด็กของเด็กผู้ชายอาจไม่เห็นชัดเจนนัก แต่การแต่งงานในวัยเด็กจะทำให้เด็กผู้ชายถูกยึดเยียดความเป็นผู้ใหญ่ที่มาพร้อมกับความรับผิดชอบและแรงกดดันทางเศรษฐกิจที่เด็กอาจยังไม่มีความพร้อมเพียงพอ

มีปัจจัยที่เชื่อมโยงกันหลายประการที่ทำให้เด็กต้องเสี่ยงต่อการแต่งงานในวัยเด็ก ซึ่งรวมถึงบรรทัดฐานทางสังคมและทัศนคติแบบเหมารวมเชิงลบทางเพศ ความยากจน ขาดโอกาสทางการศึกษาและขาดโอกาสรับการส่งเสริมทักษะอาชีพและการมีงานทำ รวมไปถึงการบังคับใช้กฎหมายที่อ่อนแอและไร้ประสิทธิภาพ มีหลักฐานที่แสดงให้เห็นรูปแบบของการแต่งงานในวัยเด็กในภูมิภาคเอเชียตะวันออกเฉียงใต้ กล่าวคือ 1) การจับคลุมถุงชน 2) การแต่งงานด้วยความรัก หรือสมยอมในกลุ่มวัยใกล้เคียงกัน 3) การแต่งงานโดยจำยอมเนื่องมาจากการตั้งครรภ์โดยไม่เจตนา เกิดมีเพศสัมพันธ์ก่อนแต่งงานหรือถูกมองว่ามีเพศสัมพันธ์ โดยการจัดการกับสถานการณ์การแต่งงานในวัยเด็กควรคำนึงถึงปัจจัยขับเคลื่อนที่ก่อให้เกิดแนวปฏิบัติดังกล่าว

การแต่งงานในวัยเด็กยังส่งผลให้เด็กต้องออกจากโรงเรียนกลางคันและลดโอกาสในการหาเลี้ยงชีพของเด็กผู้หญิงซึ่งเป็นสาเหตุหลักที่ทำให้ไม่สามารถหลุดออกมาจากวัฏจักรแห่งความยากจนและส่งต่อจากรุ่นสู่รุ่น การแต่งงานในวัยเด็กเป็นปัจจัยหลักที่เป็นสาเหตุการเสียชีวิตอันดับต้น ๆ ของเด็กสาววัยรุ่นอายุระหว่าง 15-19 ปี โดยเด็กสาววัยรุ่นมีโอกาสเสียชีวิตระหว่างตั้งครรภ์หรือคลอดบุตรเป็นสองเท่าเมื่อเทียบกับผู้หญิงในวัย 20 ปี นอกจากนี้ช่องว่างระหว่างวัยของคู่สมรสและความไม่สมดุลของอำนาจในความสัมพันธ์ในครอบครัวยังทำให้เด็กผู้หญิงตกอยู่ในความเสี่ยงที่จะเป็นเหยื่อความรุนแรงในครอบครัวอีกด้วย ซึ่งส่งผลเสียต่อจิตใจในระยะยาว

## ตัวชี้วัด



- ร้อยละของผู้หญิงอายุ 20-24 ปี ที่มีบุตรก่อนอายุ 18 ปี

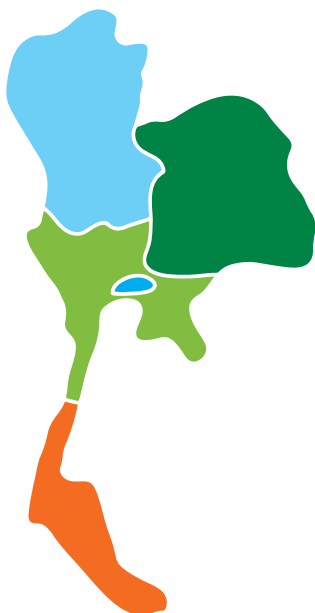
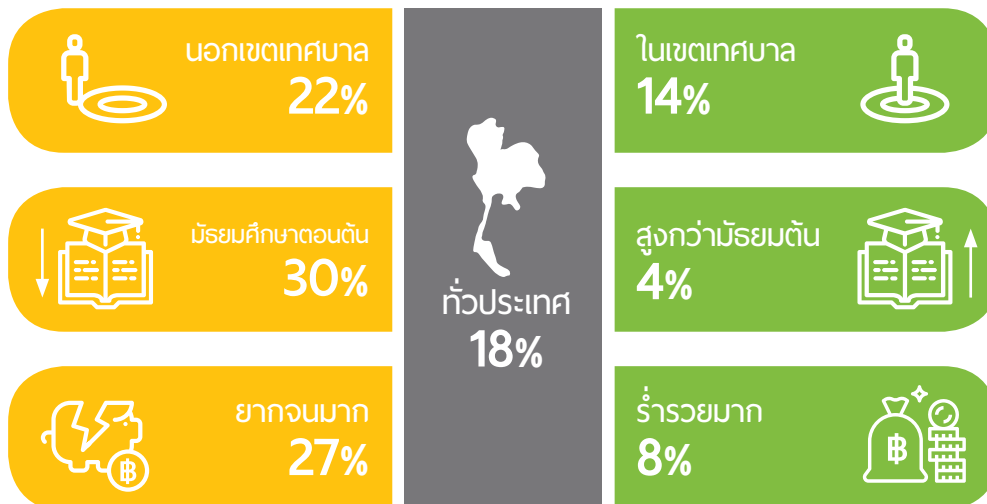
## ผลสำรวจ



### การสมรสก่อนอายุ 18 ปีของผู้หญิง



### การสมรสก่อนอายุ 18 ปี: ความไม่เท่าเทียม (ร้อยละของผู้หญิงอายุ 20-49 ปี )



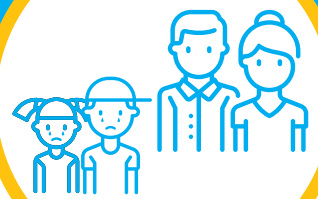
### การสมรสหรืออยู่กินกันฉันสามีภรรยาของผู้หญิง ก่อนอายุ 18 ปี



## ข้อเสนอแนะเชิงนโยบาย

- ออกแบบและดำเนินการโครงการที่ช่วยสร้างความตระหนักรู้และสร้างความเข้าใจเพื่อเปลี่ยนแปลงพฤติกรรมในการสร้างครอบครัวสำหรับกลุ่มประชากรกลุ่มย่อย ๆ ปรับไปตามบริบทท้องถิ่นตามภูมิภาคต่าง ๆ ของประเทศ เช่น ภาคตะวันออกเฉียงเหนือ ภาคเหนือ และภาคใต้ ซึ่งเป็นภูมิภาคที่มีความชุกในกลุ่มประชากรที่มีการแต่งงานในวัยเด็ก
- เสริมสร้างความมุ่งมั่นในการให้บริการแก่วัยรุ่นและคนหนุ่มสาวในด้านสุขภาพทางเพศและอนามัยการเจริญพันธุ์เพื่อตอบสนองต่อปัญหาการคลอดบุตรในวัยรุ่น (ซึ่งถือเป็นปัจจัยขับเคลื่อนที่สำคัญที่ทำให้เกิดการแต่งงานในวัยเด็ก) ที่กำหนดเป้าหมายไปยังกลุ่มประชากรและพื้นที่ชนบทที่มีความต้องการได้รับการแต่ยังไม่ได้รับการตอบสนองอย่างเพียงพอ
- มีข้อมูลชี้ให้เห็นว่าเด็กที่มีการศึกษาระดับมัธยมศึกษาตอนต้นมีความเชื่อมโยงกับการแต่งงานในวัยเด็กมากกว่า ดังนั้นควรมีการเสริมพลังให้กับนักเรียนหญิงให้สามารถศึกษาต่อในระดับการศึกษาที่สูงขึ้น
- พัฒนาโครงการฝึกอบรมทักษะชีวิตในหัวข้อต่างๆ เช่น การออม การเงิน โภชนาการ สุขภาพ การสื่อสาร ทักษะการต่อรอง และการตัดสินใจ โดยมุ่งเป้าไปที่เด็กผู้หญิงจากครัวเรือนที่ด้อยโอกาสที่สุดเพื่อเสริมพลังให้ทักษะที่เป็นประโยชน์กับการใช้ชีวิตได้
- เสริมสร้างโครงการฝึกอบรมอาชีพสำหรับเด็กสาววัยรุ่นที่ต้องออกจากโรงเรียนกลางคัน เพื่อเป็นหลักประกันสร้างโอกาสในการทำมาหาเลี้ยงชีพสำหรับเด็กที่ยังไม่ได้แต่งงาน ซึ่งสามารถช่วยบรรเทาความยากจนในครอบครัวโดยไม่ต้องแต่งงาน
- พิจารณานโยบายที่สามารถลดแรงจูงใจทางการเงิน (เช่น เงินตอบแทนหรือสินสอดทองหมั้น) สำหรับการแต่งงานก่อนวัยอันควรหรือการแต่งงานในวัยเด็ก โดยนโยบายควรได้รับการออกแบบและกำหนดเป้าหมายไปที่กลุ่มครัวเรือนยากจน
- ตรวจสอบให้แน่ใจว่ากฎหมายและระเบียบข้อบังคับในประเทศสามารถป้องกันการแต่งงานของเด็กและมีการบังคับใช้อย่างเท่าเทียมกันในทุกภูมิภาคและทุกกลุ่มประชากร โดยการจัดช่องทางทางกฎหมายที่เอื้อประโยชน์ต่อแนวปฏิบัติที่ตามประเพณีที่เป็นอันตรายต่อเด็กผู้หญิง

# เด็กที่ไม่ได้อยู่กับพ่อแม่



อนุสัญญาสหประชาชาติว่าด้วยสิทธิเด็ก (Convention on the Rights of the Child หรือ CRC) เน้นย้ำว่าเด็กทุกคนควรเติบโตในสภาพแวดล้อมที่ปลอดภัยซึ่งสนับสนุนการพัฒนาทางร่างกาย จิตใจ และสังคมของพวกเขา เด็กอาจถูกพรากจากพ่อแม่เนื่องจากการเสียชีวิตก่อนวัยอันควรของพ่อและแม่ การย้ายถิ่นเพื่อหาโอกาสในการจ้างงาน ภัยธรรมชาติ หรืออยู่ในสถานการณ์ความขัดแย้งที่มีการใช้อาวุธ เมื่อเด็กถูกแยกออกจากพ่อแม่ส่วนใหญ่เด็กมักอาศัยอยู่กับสมาชิกในครอบครัวคนอื่น ส่วนในประเทศไทยในกรณีที่ไม่ได้อาศัยกับพ่อแม่ เด็กมักอาศัยอยู่กับปู่ย่าตายายเป็นหลัก การทำความเข้าใจในประเด็นการอาศัยอยู่ของเด็กรวมถึงองค์ประกอบของบ้าน สถานที่ที่เด็กอาศัยอยู่ ความสัมพันธ์กับผู้ดูแลหลักและอายุของผู้ดูแลหลักเป็นข้อมูลพื้นฐานที่ควรทราบเพื่อนำไปออกแบบความช่วยเหลือที่มุ่งเป้าไปที่การส่งเสริมการดูแลเด็กและความเป็นอยู่ที่ดีของเด็ก

มีหลักฐานบ่งชี้ว่าการขาดพ่อแม่เนื่องจากการย้ายถิ่นอาจส่งผลเสียต่อผลสัมฤทธิ์การเรียนรู้ ความพึงพอใจในชีวิต สุขภาพ และการมีงานทำในอนาคต เด็กที่ไม่ได้อาศัยอยู่กับพ่อแม่รายงานว่าไม่เคยได้ใช้และแทบไม่ได้ใช้เวลาร่วมกับครอบครัวเลยซึ่งอาจส่งผลเสียในระยะยาวต่อชีวิตครอบครัวของเด็กเมื่อเติบโตเป็นผู้ใหญ่ มีการศึกษา ในประเทศไทยแสดงให้เห็นว่าเด็กที่อาศัยอยู่กับผู้ดูแลอื่นนอกเหนือจากพ่อแม่มีแนวโน้มที่จะอาศัยอยู่ในครัวเรือนยากจน มีโอกาสได้รับประสบการณ์ในการทำกิจกรรมเสริมพัฒนาการกับผู้ดูแลน้อย และมีแนวโน้มที่จะได้รับการทำโทษทางร่างกายมากกว่า โดยเฉพาะอย่างยิ่ง เด็กที่ไม่ได้อาศัยอยู่กับพ่อแม่และมีแนวโน้มที่จะมีพัฒนาการที่ล่าช้ากว่า โดยเฉพาะอย่างยิ่งในด้านการพัฒนาด้านภาษา

## ตัวชี้วัด



- ร้อยละของเด็กอายุ 0-17 ปี ที่ไม่ได้อยู่กับพ่อแม่และผู้ให้กำเนิด (พ่อแม่มีชีวิตอยู่)

## ผลสำรวจ



เด็กประมาณ  
**1 ใน 5**  
คนไม่ได้อยู่กับ  
ทั้งพ่อและแม่

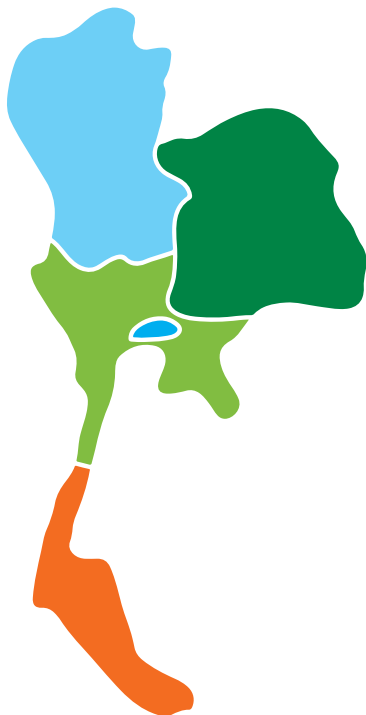
เด็ก 2 ใน 10 ไม่ได้อาศัยอยู่กับพ่อแม่ (22%)



**37%**  
ครัวเรือน  
ที่ยากจนมาก



**9%**  
ครัวเรือน  
ที่ร่ำรวยมาก



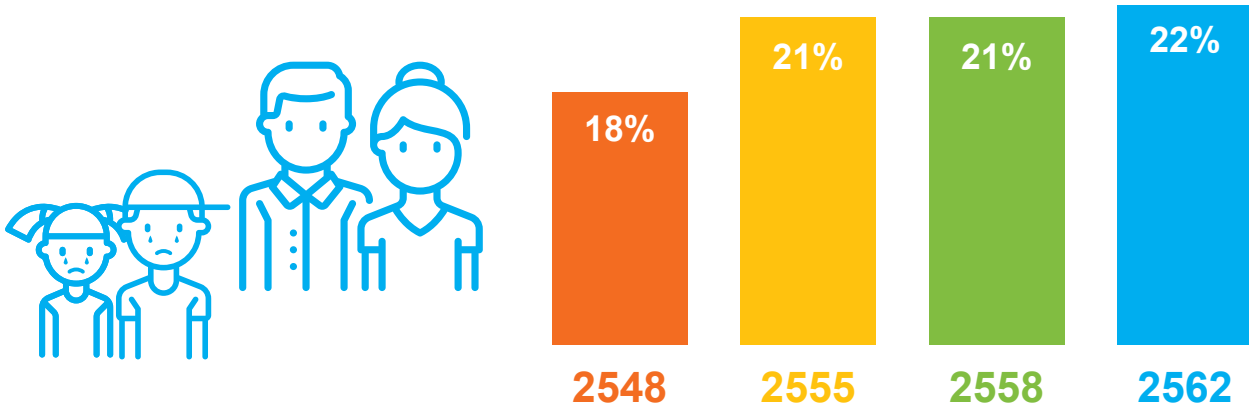
ร้อยละของเด็กที่ไม่ได้อยู่กับพ่อและแม่  
(พ่อและแม่มีชีวิตอยู่) รายภาค

- 35% ภาคตะวันออกเฉียงเหนือ
- 25% ภาคเหนือ
- 16% ภาคกลาง
- 12% กรุงเทพมหานคร
- 12% ภาคใต้



## ร้อยละของเด็กที่ไม่ได้อยู่กับพ่อแม่ (พ่อแม่มีชีวิตอยู่)

เปรียบเทียบผลสำรวจสถานการณ์เด็กและสตรีในประเทศไทยระหว่าง พ.ศ. 2548 ถึง พ.ศ. 2562



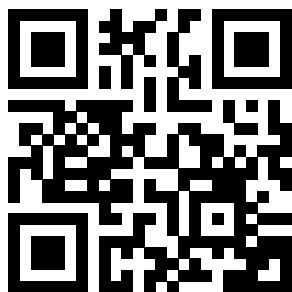
## ข้อเสนอแนะเชิงนโยบาย

- ขยายโครงการคุ้มครองทางสังคมและนโยบายทางสังคมต่าง ๆ รวมถึงการขยายการลาเพื่อเลี้ยงดูบุตร เพื่อสนับสนุนให้พ่อแม่ได้อยู่กับลูก รวมถึงการพิจารณาขยายเวลาการให้เงินอุดหนุนเด็กแรกเกิดสำหรับเด็กอายุถึง 6 ปี และเพิ่มระดับสวัสดิการต่าง ๆ
- ส่งเสริมการจัดตั้งบริการสนับสนุนครอบครัวรวมถึงบริการดูแลเด็กก่อนและเด็กเล็กในสถานประกอบการขนาดใหญ่ เช่น โรงงานอุตสาหกรรมหรือธุรกิจก่อสร้าง (ซึ่งมีการจ้างแรงงานข้ามชาติจำนวนมาก) เพื่อให้พ่อแม่ที่ย้ายถิ่นสามารถอาศัยอยู่กับลูกได้
- ให้การสนับสนุนการสร้างศักยภาพบุคลากรทั้งก่อนและหลังบรรจุนานสำหรับเจ้าหน้าที่ทำงานในชุมชนร่วมกับครอบครัว นักสังคมสงเคราะห์และ/หรือผู้ที่ทำงานเกี่ยวกับการพัฒนาเด็กปฐมวัย เพื่อระบุและตอบสนองต่อความต้องการของเด็กที่ไม่ได้อาศัยกับพ่อแม่ได้ดียิ่งขึ้น โดยเฉพาะอย่างยิ่งสำหรับเด็กที่ได้รับการดูแลโดยปู่ย่าตายายและเด็กที่อาศัยอยู่ในภูมิภาคตะวันออกเฉียงเหนือของประเทศ
- ปรับและเสริมสร้างโครงการสวัสดิการสังคมและโครงการพัฒนาเด็กปฐมวัยเพื่อสนับสนุนเด็กที่ไม่ได้อาศัยอยู่กับพ่อแม่ เช่น เพิ่มบทบาทของนักสังคมสงเคราะห์เพื่อระบุและติดตามครอบครัวที่ต้องการความช่วยเหลือ
- ให้การสนับสนุนการวิจัยแบบระยะยาว (longitudinal study) เพื่อทำความเข้าใจถึงผลกระทบของเด็กที่ไม่ได้อาศัยอยู่กับพ่อแม่ ผู้ให้กำเนิดตลอดชีวิต เพื่อสร้างหลักฐานที่สามารถนำมาใช้สร้างความตระหนักรู้แก่ผู้วางนโยบายและสาธารณชน

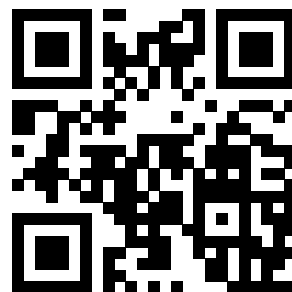
## ข้อมูลเกี่ยวกับการสำรวจสถานการณ์เด็กและสตรีในประเทศไทย (Multiple Indicator Cluster Survey – MICS)

- การสำรวจสถานการณ์เด็กและสตรีในประเทศไทย หรือเป็นที่รู้จักว่า MICS เป็นแหล่งข้อมูลทางสถิติที่เกี่ยวกับเด็กและสตรีทั่วโลกที่ได้รับการยอมรับทางสถิติและสามารถนำข้อมูลมาเปรียบเทียบกับการศึกษาแบบเดียวกันระหว่างประเทศได้
- นับตั้งแต่การเริ่มมีการสำรวจสถานการณ์เด็กและสตรีในปีพ.ศ. 2538 ได้มีการสำรวจรวม 345 ครั้ง ใน 118 ประเทศทั่วโลก (ข้อมูล ณ เดือนเมษายน พ.ศ. 2564)
- การสำรวจสถานการณ์เด็กและสตรี (MICS) ถือเป็นแหล่งข้อมูลสำคัญเกี่ยวกับเป้าหมายการพัฒนาที่ยั่งยืน (Sustainable Development Goals หรือ SDGs)
- ในประเทศไทย มีการสำรวจสถานการณ์เด็กและสตรีรวมสี่รอบ ซึ่งเป็นการดำเนินการโดยสำนักงานสถิติแห่งชาติและได้รับการสนับสนุนจากองค์การยูนิเซฟตั้งแต่ปีพ.ศ. 2548 โดยทางองค์การยูนิเซฟให้การสนับสนุนทางด้านวิชาการในทุกขั้นตอน รวมถึง กระบวนการออกแบบเครื่องมือการสำรวจ การฝึกอบรมการเก็บข้อมูล การทดสอบแบบสอบถาม ภาคทดสอบภาคสนาม การตรวจสอบติดตามข้อมูลภาคสนามและการตรวจสอบความสอดคล้องของข้อมูล การแก้ไขข้อมูล และการประมวลผลเพื่อจัดทำรายงาน
- การสำรวจสถานการณ์เด็กและสตรีในประเทศไทยได้รับการออกแบบให้แสดงผลสะท้อนข้อมูลในระดับประเทศและข้อมูลจาก 77 จังหวัดทั่วประเทศไทย มีการเพิ่มขนาดกลุ่มตัวอย่างเพื่อให้ได้ข้อมูลสะท้อนสถานการณ์ระดับจังหวัดใน 17 จังหวัด
- มีการใช้แบบสอบถามมาตรฐานที่ได้รับการออกแบบโดยยูนิเซฟ แบบสอบถามดังกล่าวนำไปใช้ในการสำรวจทั่วโลก แต่มีการปรับแต่งแบบสอบถามให้เข้ากับบริบทของประเทศไทยเพื่อตอบสนองต่อความต้องการข้อมูลของประเทศ ข้อมูลต่าง ๆ ถูกเก็บรวบรวมผ่านการสัมภาษณ์แบบตัวต่อตัว โดยผู้เก็บข้อมูลที่ได้รับการฝึกอบรม

หากท่านต้องการข้อมูลเพิ่มเติมเกี่ยวกับการสำรวจสถานการณ์เด็กและสตรีในประเทศไทยพ.ศ. 2562 กรุณาเยี่ยมชมเว็บไซต์ยูนิเซฟ



รายงานการสำรวจ  
สถานการณ์เด็กและสตรี  
ในประเทศไทย พ.ศ. 2562



รายงานการสำรวจ  
สถานการณ์เด็กและสตรี  
ในประเทศไทย 17 จังหวัด

 MICS