



**USAID**  
FROM THE AMERICAN PEOPLE

unicef   
for every child

**TDRI** THAILAND  
DEVELOPMENT  
RESEARCH  
INSTITUTE

# ผลกระทบของโควิด-19 ต่อครอบครัวเปราะบาง:



## ครอบครัวที่มีเด็กเล็ก

# สารบัญ

|  |   |
|--|---|
| 1 บทนำ   | 2 |
| 2 วิธีการศึกษา                                       | 2 |
| 3 ผลการศึกษา   | 2 |
| 3.1 ผลกระทบด้านเศรษฐกิจ                              | 3 |
| 3.2 ผลกระทบด้านสังคม                                 | 4 |
| 3.3 การปรับตัวต่อสถานการณ์โควิด-19                   | 6 |
| 3.4 โอกาสในการเข้าถึงความช่วยเหลือและสวัสดิการจากรัฐ | 6 |
| 3.5 ข้อเสนอแนะต่อนโยบายช่วยเหลือทางเศรษฐกิจและสังคม  | 7 |
| 3.6 สรุปผลการศึกษาและข้อเสนอแนะเชิงนโยบาย            | 7 |
| รายการอ้างอิง  | 9 |

## 1. บทนำ

สถานการณ์การแพร่ระบาดของโควิด-19 ส่งผลกระทบต่อประชาชนในวงกว้าง และครอบคลุมผู้คนมากที่สุด มากกว่าวิกฤตการณ์ใดๆ ที่เคยเกิดขึ้น ผู้คนล้วนได้รับผลกระทบทางใดทางหนึ่งไม่มากก็น้อย แต่กลุ่มเปราะบางซึ่งเป็นกลุ่มที่มีทุนทางสังคมน้อยกว่ากลุ่มอื่นๆ ย่อมได้รับผลกระทบที่รุนแรงกว่า ความสามารถในการปรับตัวน้อยกว่าหากปราศจากความช่วยเหลือจากภายนอก และกลุ่มเปราะบางที่เราจะกล่าวถึงในครั้งนี้นี้คือกลุ่มครอบครัว (ยากจน) ที่มีเด็กเล็ก ซึ่งได้รับผลกระทบทั้งทางเศรษฐกิจและสังคม

## 2. วิธีการศึกษา

การศึกษาครั้งนี้ เป็นการศึกษาแบบเร่งด่วน (rapid study) โดยมีวัตถุประสงค์หลักเพื่อที่จะสำรวจผลกระทบของสถานการณ์โควิด-19 ที่ส่งผลต่อครอบครัวที่มีเด็กเล็ก เพื่อนำเสนอผลกระทบและข้อเสนอเชิงนโยบายต่อหน่วยงานที่เกี่ยวข้องต่อไป สำหรับวิธีการศึกษาครั้งนี้มีทั้งส่วนที่เก็บข้อมูลเพิ่มเติมเองและใช้ข้อมูลจากหน่วยงานอื่น ดังนี้

- การสำรวจโดยใช้แบบสอบถาม (face to face interview) จำนวน 100 ตัวอย่าง สอบถามครอบครัวที่มีเด็กเล็ก (อายุไม่เกิน 6 ปี) และกระจายให้มีลักษณะที่หลากหลาย ได้แก่ ครอบครัวสมบูรณ์ ครอบครัวแม่/พ่อเลี้ยงเดี่ยว ครอบครัวแม่วัยรุ่น ครอบครัวแห่วงกลาง และครอบครัวต่างด้าว โดยเก็บข้อมูลในชุมชนแออัด 4 พื้นที่ ได้แก่ คลองเตย เสือใหญ่ อ่อนนุช และหนองแขม
- การจัดสนทนากลุ่ม (focus group) 4 ครั้งใน 4 พื้นที่ มีผู้เข้าร่วมสนทนากลุ่มครั้งละ 15 คน เป็นผู้ดูแลเด็กเล็กที่มาจากครอบครัวสมบูรณ์ ครอบครัวแม่/พ่อเลี้ยงเดี่ยว ครอบครัวแม่วัยรุ่น และครอบครัวแห่วงกลาง โดยได้รับความร่วมมือในการเก็บข้อมูลและจัดการสนทนากลุ่มจากมูลนิธิเด็กอ่อนในสลัม และคนที่มาร่วมสนทนากลุ่ม
- ใช้ข้อมูลการสำรวจผลกระทบต่อภาวะเศรษฐกิจและสังคม ซึ่งเป็นการสำรวจออนไลน์ในช่วงระหว่างวันที่ 27 เมษายนถึงวันที่ 18 พฤษภาคม 2563 โดยสำนักงานสถิติแห่งชาติ ร่วมกับ

สถาบันวิจัยเพื่อการพัฒนาประเทศไทยและ UNICEF จำนวน 27,986 ตัวอย่างทั่วประเทศ

## 3. ผลการศึกษา

### ลักษณะทั่วไปของกลุ่มตัวอย่าง

การสำรวจโดยใช้แบบสอบถามได้สอบถามทั้งหมด 101 ครอบครัว มีจำนวนเด็กทั้งหมด 145 คน เป็นคนไทย 129 คน ไม่ใช่คนไทย 16 คน เป็นเด็กที่อยู่กับพ่อหรือแม่ (เลี้ยงเดี่ยว) ร้อยละ 23.4 ไม่ได้อยู่กับพ่อแม่ (ครอบครัวแห่วงกลาง) ร้อยละ 11.7 (ตารางที่ 1)

ในจำนวนเด็ก 145 คน มีเพียง 54 คน หรือคิดเป็นร้อยละ 37.2 ที่ได้รับสิทธิจากโครงการเงินอุดหนุนเด็กแรกเกิด ซึ่งเป็นโครงการที่รัฐจะให้เงินอุดหนุนเด็กเล็กเดือนละ 600 บาทแก่เด็กที่อยู่ในครอบครัวที่มีรายได้เฉลี่ยไม่เกิน 100,000 บาทต่อคนต่อปี และเมื่อพิจารณากลุ่มที่น่าจะได้รับสิทธิคือพ่อ/แม่มีบัตรสวัสดิการแห่งรัฐก็พบว่า ร้อยละ 53.1 ของเด็กยังตกหล่นหรือไม่ได้รับเงินอุดหนุน (ตารางที่ 2)

### ตารางที่ 1 ลักษณะของครอบครัว

| อายุเด็ก | พ่อแม่อยู่ในครอบครัว (คน) |         |         |                | รวม | พ่อแม่อยู่ในครอบครัว (ร้อยละ) |         |         |                |
|----------|---------------------------|---------|---------|----------------|-----|-------------------------------|---------|---------|----------------|
|          | อยู่ทั้งคู่               | แม่อยู่ | พ่ออยู่ | ไม่อยู่ทั้งคู่ |     | อยู่ทั้งคู่                   | แม่อยู่ | พ่ออยู่ | ไม่อยู่ทั้งคู่ |
| 0        | 29                        | 4       | 1       | 2              | 36  | 80.6                          | 11.1    | 2.8     | 5.6            |
| 1        | 21                        | 9       | 1       | 4              | 35  | 60.0                          | 25.7    | 2.9     | 11.4           |
| 2        | 16                        | 3       | 3       | 1              | 23  | 69.6                          | 13.0    | 13.0    | 4.3            |
| 3        | 11                        | 2       | 1       | 3              | 17  | 64.7                          | 11.8    | 5.9     | 17.6           |
| 4        | 10                        | 2       | 2       | 3              | 17  | 58.8                          | 11.8    | 11.8    | 17.6           |
| 5        | 4                         | 5       | 1       | 4              | 14  | 28.6                          | 35.7    | 7.1     | 28.6           |
| 6        | 3                         | 0       | 0       | 0              | 3   | 100.0                         | 0.0     | 0.0     | 0.0            |
| รวม      | 94                        | 25      | 9       | 17             | 145 | 64.8                          | 17.2    | 6.2     | 11.7           |

### ตารางที่ 2 การได้รับเงินอุดหนุนเด็กแรกเกิด

| เงินอุดหนุนเด็กแรกเกิด | การมีบัตรสวัสดิการแห่งรัฐ (คน) |            |            | รวม | การมีบัตรสวัสดิการแห่งรัฐ (ร้อยละ) |            |            | รวม  |
|------------------------|--------------------------------|------------|------------|-----|------------------------------------|------------|------------|------|
|                        | พ่อ/แม่มี                      | คนในบ้านมี | ไม่มีใครมี |     | พ่อ/แม่มี                          | คนในบ้านมี | ไม่มีใครมี |      |
| ไม่ได้                 | 17                             | 16         | 58         | 91  | 53.1                               | 61.5       | 66.7       | 62.8 |
| ได้                    | 15                             | 10         | 29         | 54  | 46.9                               | 38.5       | 33.3       | 37.2 |
| รวม                    | 32                             | 26         | 87         | 145 | 100                                | 100        | 100        | 100  |

### 3.1 ผลกระทบด้านเศรษฐกิจ

สถานการณ์การระบาดของเชื้อโควิด-19 ไม่เพียงแต่ส่งผลกระทบต่อสุขภาพเท่านั้นยังส่งผลกระทบต่อด้านเศรษฐกิจและสังคมต่อทุกคนเป็นวงกว้าง โดยเฉพาะบุคคลและครอบครัวที่อยู่ในภาวะยากจนหรือเป็นกลุ่มเปราะบาง เช่น บุคคลที่มีความเสี่ยงสูงที่จะเจ็บป่วยจากไวรัส เด็ก คนพิการ ผู้สูงอายุ แรงงานนอกระบบ คนไร้บ้าน แรงงานข้ามชาติ จะได้รับผลกระทบในระดับที่รุนแรงกว่ากลุ่มคนทั่วไปในสังคม นอกจากนี้กลุ่มคนเหล่านี้ยังไม่สามารถที่จะรับมือและจัดการกับสถานการณ์ความเสี่ยงที่เกิดขึ้นได้ด้วยลำพังตนเอง ในสถานะเช่นนี้จึงมีความจำเป็นอย่างยิ่งที่รัฐต้องให้การช่วยเหลือกลุ่มเปราะบางเหล่านี้โดยเร่งด่วน เพียงพอ และครอบคลุมความเดือดร้อนทางเศรษฐกิจของครอบครัวที่มีเด็กเล็กในช่วงสถานการณ์โควิด-19 เกิดจาก

- รายจ่ายในครอบครัวเพิ่มขึ้นเนื่องจากสถานเลี้ยงเด็ก ศูนย์พัฒนาเด็กเล็กของรัฐ หรือโรงเรียนปิดตามมาตรการควบคุมการระบาดของรัฐ ดังนั้นครอบครัวที่มีเด็กเล็กและขาดผู้ดูแล จึงต้องมีค่าใช้จ่ายในการจ้างผู้ดูแลเด็ก รวมทั้งเด็กไม่ได้รับสิทธิประโยชน์จากอาหารกลางวันและนมที่ศูนย์ฯ จัดเตรียมให้ ทำให้เด็กต้องพึ่งพิงครอบครัวมากขึ้น นอกจากนี้ยังต้องจัดหาอุปกรณ์ป้องกันไวรัส เช่น หน้ากากอนามัย เจลล้างมือ แอลกอฮอล์ ซึ่งมีราคาสูงขึ้นตามความต้องการที่เพิ่มขึ้น
- รายได้ของครอบครัวลดลง เนื่องจากหลายสาเหตุ เช่น ไม่สามารถประกอบอาชีพปกติได้ เนื่องจาก สถานประกอบการปิดหรือหยุดดำเนินการ ห้างร้าน ตลาดนัดปิดตามมาตรการของรัฐ ผู้ประกอบอาชีพอิสระ เช่น หาบเร่แผงลอย แท็กซี่ วินมอเตอร์ไซด์ มีจำนวนลูกค้าลดลง เนื่องจากมาตรการ “อยู่บ้านหยุดเชื้อเพื่อชาติ” เกษตรกรรายได้ลดลงเนื่องจากผลผลิตการเกษตรล้นตลาด เพราะผู้ซื้อน้อยลง (ห้างร้านปิด ผู้บริโภคลดลง) บางครอบครัวที่เด็กยังเล็กมาก และไม่สามารถหาผู้ดูแลที่สามารถไว้ใจได้ คนในครอบครัวจำเป็นต้องออกจากงาน เพื่อมาดูแลเด็กเล็กเอง ทำให้ครอบครัวต้องสูญเสียรายได้ไปอีกหนึ่งช่องทาง

- ที่สำคัญพบว่าครอบครัวที่มีเด็กเล็กได้รับผลกระทบทางเศรษฐกิจในสัดส่วนที่สูงกว่าครอบครัวที่ไม่มีเด็กเล็ก

ผลการสำรวจครัวเรือนที่มีเด็กเล็กใน 4 พื้นที่พบว่า ร้อยละ 60.7 มีรายได้ลดลงมากกว่าหรือเท่ากับ 50% และร้อยละ 37.2 มีรายจ่ายเพิ่มขึ้นมากกว่าหรือเท่ากับ 50% ในขณะที่ส่วนใหญ่ตอบว่าหนี้สินในระบบและหนี้สินนอกระบบไม่ค่อยมีการเปลี่ยนแปลง (76.6 และ 58.6 ตามลำดับ) แต่มีครอบครัวที่มีเด็กเล็กร้อยละ 13.8 มีหนี้สินนอกระบบเพิ่มขึ้นมากกว่าหรือเท่ากับ 50% และร้อยละ 22.1 มีหนี้สินนอกระบบเพิ่มขึ้นน้อยกว่า 50% (ตารางที่ 3) สำหรับผลกระทบต่อการประกอบอาชีพของผู้หารายได้หลักในครอบครัว พบว่าร้อยละ 37.2 ถูกพักงานหรือลดการจ้างงาน ร้อยละ 21.4 มียอดขาย (รายได้) ลดลง ร้อยละ 9 ต้องเลิกกิจการ ถูกพักงานและไม่ได้รับเงินเดือนร้อยละ 5.5 และมีผู้ที่ถูกเลิกจ้างอีกร้อยละ 5.5 ในจำนวนนี้ร้อยละ 87.3 เป็นผู้ที่ถูกเลิกจ้างโดยไม่ได้รับเงินชดเชย (ตารางที่ 4)

ตารางที่ 3 การเปลี่ยนแปลงรายได้ รายจ่ายและหนี้สินเมื่อเทียบกับก่อนการระบาดโควิด-19 (ร้อยละ)

| การเปลี่ยนแปลงเทียบกับก่อนการระบาด | รายได้ | รายจ่าย | หนี้สินในระบบ | หนี้สินนอกระบบ |
|------------------------------------|--------|---------|---------------|----------------|
| ลดมากกว่าหรือเท่ากับ 50%           | 60.7   | 2.8     | 3.4           | 1.4            |
| ลดน้อยกว่า 50%                     | 24.8   | 0       | 1.4           | 4.1            |
| ไม่เปลี่ยนแปลง                     | 11.7   | 30.3    | 76.6          | 58.6           |
| เพิ่มน้อยกว่า 50%                  | 0      | 29.7    | 9             | 22.1           |
| เพิ่มมากกว่าหรือเท่ากับ 50%        | 2.8    | 37.2    | 9.7           | 13.8           |

ตารางที่ 4 ผลกระทบจากโควิด-19 ต่อการประกอบอาชีพของผู้หารายได้หลัก (ร้อยละ)

| ผลกระทบต่อการประกอบอาชีพ                    | ร้อยละ |
|---|--------|
| ไม่ได้รับผลกระทบ                            | 21.4   |
| ถูกพักงานเงินเดือนลด งานจ้างลดลง            | 37.2   |
| ถูกพักงานไม่ได้เงินเดือน                    | 5.5    |
| ถูกเลิกจ้าง ปลดออก ได้รับเงินชดเชย          | 0.7    |
| ถูกเลิกจ้าง ปลดออกจากงาน ไม่ได้รับเงินชดเชย | 4.8    |
| เลิกขาย ปิดกิจการ                           | 9.0    |
| ยอดขายลดลง                                  | 21.4   |
| Total                                       | 100.0  |

สอดคล้องกับผลการสำรวจออนไลน์ระหว่างวันที่ 27 เมษายนถึงวันที่ 18 พฤษภาคม 2563 จำนวนตัวอย่าง 27,986 มีผู้ตอบแบบสอบถามจากทุกจังหวัดในประเทศไทย พบว่าครอบครัวที่มีเด็กเล็กถูกระทบจากโควิด-19 มากกว่าครอบครัวที่ไม่มีเด็กเล็กในเกือบทุกด้าน (ตัวเลขเทียบระหว่างสัดส่วนในครอบครัวมีเด็กกับสัดส่วนในครอบครัวไม่มีเด็ก)

- มีรายได้ลดมากกว่า (81% ในกลุ่มครอบครัวที่มีเด็กเล็กมีรายได้ลดลง เทียบกับ 70% ในกลุ่มครอบครัวที่ไม่มีเด็กเล็กที่มีรายได้ลดลง) สาเหตุน่าจะเป็นเพราะมีสัดส่วนคนทำงานไม่ประจำ หรือธุรกิจนอกระบบในครอบครัวมากกว่า
- รายจ่ายเพิ่ม เมื่อเทียบกับก่อนโควิดมากกว่า (มี 13% ของครอบครัวที่มีเด็กเล็กมีรายจ่ายเพิ่มมากกว่า 50% เทียบกับ 10% ในกลุ่มครอบครัวที่ไม่มีเด็กเล็ก)
- หนี้ในระบบเพิ่มขึ้นในสัดส่วนที่มากกว่า (18% ของครอบครัวที่มีเด็กเล็กมีหนี้ในระบบเพิ่มขึ้น เทียบกับ 13% ของครอบครัวที่ไม่มีเด็กเล็ก) และหนี้นอกระบบก็เพิ่มในสัดส่วนมากกว่า (13% ของครอบครัวที่มีเด็กเล็กมีหนี้นอกระบบเพิ่มขึ้น เทียบกับ 9% ของครอบครัวที่ไม่มีเด็กเล็ก)
- สามารถอยู่ในภาวะปิดเมืองแบบที่ผ่านมาได้ในช่วงเวลาสั้นกว่า เช่น ตอบว่าอยู่ได้ไม่เกิน 1 เดือน มีสัดส่วนสูงกว่า (21% ของครอบครัวที่มีเด็กเล็ก เทียบกับ 18.5% ของครอบครัวที่ไม่มีเด็กเล็ก)

แม้ว่าเราจะมีโครงการให้ความช่วยเหลือในรูปแบบเงินอุดหนุนแก่เด็กเล็กอายุไม่เกิน 6 ปี ที่อยู่ในครอบครัว ที่มีรายได้เฉลี่ยของสมาชิกในครอบครัวไม่เกิน 100,000 บาทต่อคนต่อปี รายละ 600 บาทต่อเดือน แต่ผลการดำเนินงานที่ผ่านมาก็พบว่ายังมีเด็กตกหล่นไม่ได้รับเงินอุดหนุนอยู่จำนวนหนึ่ง (การติดตามและประเมินผลโครงการฯ ในปี 2561 พบว่าตกหล่นร้อยละ 30 เมื่อปรับเพิ่มเกณฑ์รายได้แล้วการตกหล่นอาจลดลงแต่ไม่น่าจะหมดไป) ปัญหาการตกหล่นนี้เกิดได้หลายสาเหตุ เช่น ความสับสนในขั้นตอนการลงทะเบียนเพื่อรับสิทธิ์ ความซับซ้อนของกระบวนการรับรองสถานะความยากจน ครอบครัวยากจนบางครอบครัวไม่มีบัญชีธนาคาร

หรือไม่มีเงินในการเปิดบัญชี บางครอบครัวอยู่ในพื้นที่ห่างไกลเดินทางไม่สะดวก เป็นต้น

นอกจากนี้ครอบครัวที่ก่อนหน้านี้ไม่จัดว่ามีฐานะยากจนเนื่องจากมีเกณฑ์รายได้สูงกว่าที่โครงการฯ กำหนดไว้ แต่ตอนนี้ได้รับผลกระทบจากการเลิกจ้างรายได้ลดลง และกลายเป็นครอบครัวยากจน คนกลุ่มนี้มีจำนวนไม่น้อยซึ่งจำเป็นต้องได้รับความช่วยเหลือจากรัฐอย่างเร่งด่วน เพื่อให้แน่ใจว่าครอบครัวจะมีเงินเพียงพอในการจัดหาอาหารและของใช้ที่จำเป็นสำหรับเด็กเล็กได้ ดังนั้น ความครอบคลุมในด้านเศรษฐกิจในปัจจุบันจึงไม่เพียงพอในการรองรับต่อสถานการณ์ที่เกิดขึ้น และการเกือบทุกครอบครัวมีรายได้ลดลงจากที่กล่าวถึงแล้ว แสดงว่ามี ‘คนจนกลุ่มใหม่’ เกิดขึ้น กล่าวคือเป็นครอบครัวที่เดิมมีรายได้เกินกว่าเกณฑ์เส้นความยากจนหรือเกณฑ์รายได้ 100,000 บาทต่อคนต่อปี แต่ผลจากโควิดทำให้รายได้ต่ำกว่าเกณฑ์ ครอบครัวกลุ่มนี้ไม่ได้รับเงินอุดหนุนมาก่อน (เพราะรายได้เกินเกณฑ์) จึงอาจนับเป็นส่วนหนึ่งของการตกหล่นที่เพิ่มขึ้น แสดงถึงปัญหาการตกหล่นของผู้สมควรได้รับความช่วยเหลือมีความรุนแรงขึ้นกว่าในภาวะปกติ

### 3.2 ผลกระทบด้านสังคม

มาตรการป้องกันการแพร่ระบาดของโควิด-19 ส่งผลให้ศูนย์ดูแลเด็กเล็กและสถานรับเลี้ยงเด็กต้องปิดชั่วคราว การปิดศูนย์ฯ หรือสถานเลี้ยงเด็กแม้ว่าจะทำให้พ่อแม่ได้มีเวลาอยู่ใกล้ชิดกับลูกมากขึ้น แต่ขณะเดียวกันก็ส่งผลกระทบต่อด้านสังคมอย่างน้อย 3 ประการ ได้แก่

**ด้านการเลี้ยงดู** เด็กขาดผู้ดูแลทำให้บางครอบครัวต้องพาเด็กออกไปทำงานด้วย ซึ่งบางครั้งสถานที่ทำงานก็ไม่ค่อยเหมาะสมสำหรับเด็กเล็ก เช่น งานเก็บขยะ งานตัดต้นไม้ งานก่อสร้าง เป็นต้น หรือบางครอบครัวต้องทิ้งเด็กเล็กไว้ตามลำพัง (ระยะสั้นๆ) ในช่วงที่ต้องออกไปทำงานหารายได้ (ขับวินมอเตอร์ไซด์) ซึ่งนอกจากจะทำงานได้ไม่เต็มที่แล้ว ยังอาจเกิดอันตรายกับเด็กที่ถูกทิ้งไว้ตามลำพัง

**ด้านโภชนาการ** เด็กที่อยู่ศูนย์ดูแลเด็กเล็กจะได้รับอาหารและนมตามเวลา แต่เมื่อเด็กต้องอยู่บ้านบางครั้งก็ต้องทานอาหารเช่นเดียวกับผู้ใหญ่ (เพื่อประหยัดรายจ่าย) หรือไม่เช่นนั้นก็ต้องกินข้าวกับมาม่า

หรือไข่ หลายครอบครัวต้องเปลี่ยนมาซื้อนมกล่องให้เด็กกินแทนนมผงซึ่งมีราคาแพง ทำให้เด็กได้รับสารอาหารไม่ครบถ้วน กินข้าวได้น้อยลงเพราะเมนูซ้ำๆ เดิม “ลูกผมลงตั้งแต่ไม่ได้ไปศูนย์ฯ” (FG อ่อนนุช)

**ด้านพัฒนาการ** แม้ว่าการศึกษาที่ศูนย์ดูแลเด็กเล็กปิด จะช่วยให้พ่อแม่มีเวลาอยู่กับลูกมากขึ้น แต่เด็กก็ขาดกิจกรรมหรือของเล่นที่ช่วยเสริมสร้างพัฒนาการ และการที่ผู้ปกครองเกรงว่าเด็กจะติดโควิดจึงไม่ค่อยให้ออกไปข้างนอก เด็กจึงต้องอยู่ในห้องแคบๆ ดูโทรทัศน์หรือเล่นมือถือมากขึ้น ทำให้มีพฤติกรรมก้าวร้าว เอาแต่ใจตัวเอง ขาดระเบียบวินัย “ลูกดิ้อขึ้นมาก พูดก็ไม่ฟัง” (FG เสือใหญ่)

**ด้านสุขภาพและการเดินทาง** การที่เด็กต้องอยู่ในห้องแคบๆ ประกอบกับอากาศที่ร้อน เด็กบางคนก็เป็นผดผื่นส่งผลให้อารมณ์หงุดหงิด ไม่เชื่อฟัง แต่ในส่วนของความต้องการพาเด็กไปรับวัคซีนตามนัด จากการสนทนากลุ่มพบว่าส่วนใหญ่ยังสามารถพาเด็กไปรับวัคซีนได้ตามกำหนด โดยจะเดินทางด้วยรถส่วนตัว (มอเตอร์ไซค์) แต่หากต้องเดินทางด้วยรถสาธารณะก็จะมีปัญหาอยู่บ้าง เพราะจำนวนรถที่น้อยลง ทำให้ต้องรอนาน นอกจากนี้ในการไปรับบริการก็ต้องมีการป้องกันโดยให้เด็กเล็กใส่หน้ากากอนามัยตลอดเวลา อย่างไรก็ตาม จากสถิติการให้บริการตรวจคัดกรองและกระตุ้นพัฒนาการ พบว่าเด็กได้รับการเฝ้าระวังและส่งเสริมพัฒนาการตามช่วงวัยลดลงเมื่อเทียบกับช่วงเวลาเดียวกันของปี 2562 หมายความว่าหากเด็กมีพัฒนาการล่าช้า ก็จะเสียโอกาสในการได้รับการกระตุ้นพัฒนาการ

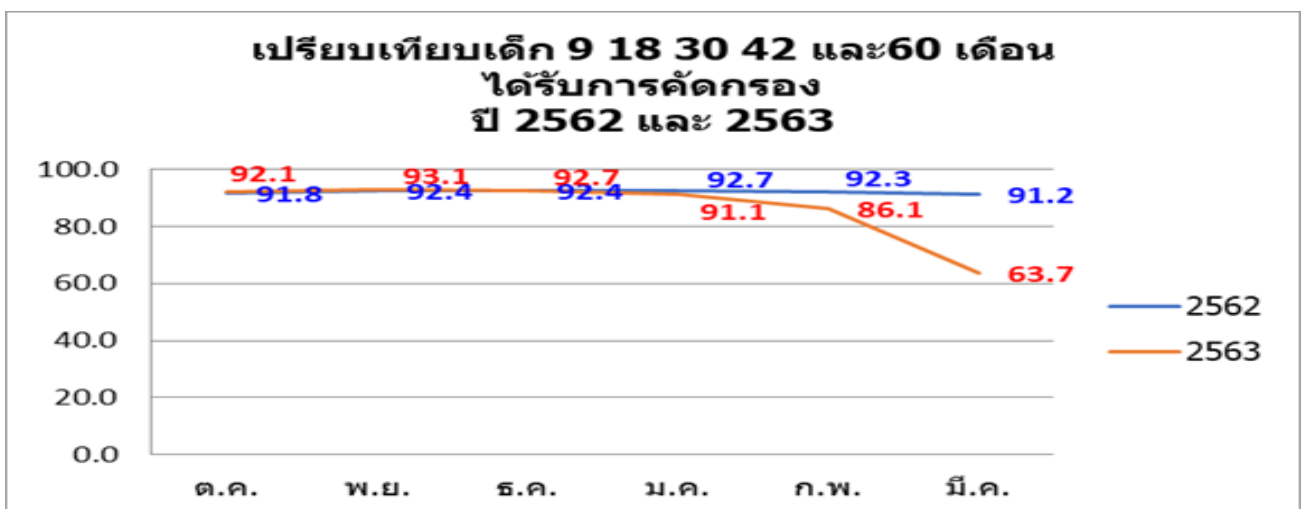
ผลการสำรวจครัวเรือนที่มีเด็กเล็กใน 4 พื้นที่พบว่า ร้อยละ 91.7 ของครอบครัวที่ตอบแบบสำรวจได้รับผลกระทบในด้านการจัดหานมหรืออาหารเสริมสำหรับเด็กเนื่องจากรายได้ลดลง ในขณะที่ร้อยละ 75.2 กระทบต่อการจัดหาของใช้สำหรับเด็ก รวมทั้งของเล่นเสริมพัฒนาการ ร้อยละ 64.1 และร้อยละ 60.7 บอกว่ามีปัญหาในการเดินทางไปพบแพทย์เพื่อรับวัคซีน และการเดินทาง (ตารางที่ 5)

ตารางที่ 5 ผลกระทบจากโควิด-19 ต่อการดูแลเด็กเล็ก

| ผลกระทบต่อเด็กเล็ก                                      | ไม่ใช่ | ใช่ | ร้อยละที่มีปัญหา |
|---|--------|-----|------------------|
| หาซื้อนม/ของใช้เด็กยากขึ้น                              | 81     | 64  | 44.1             |
| นม/ของใช้เด็กราคาแพงขึ้น                                | 71     | 74  | 51.0             |
| การไปหาหมอเพื่อฉีดวัคซีนหรือตรวจตามนัดไม่สะดวก          | 52     | 93  | 64.1             |
| ไม่มีคนดูแลเด็ก ต้องเอาเด็กไปทำงานด้วย                  | 68     | 77  | 53.1             |
| รายได้ลดลง จนกระทบต่อการจัดหานมหรืออาหารเสริมสำหรับเด็ก | 12     | 133 | 91.7             |
| รายได้ลดลง จนกระทบต่อการจัดหาของใช้สำหรับเด็ก           | 36     | 109 | 75.2             |
| การเดินทางไม่สะดวก                                      | 57     | 88  | 60.7             |

และผลการสำรวจออนไลน์ระหว่างวันที่ 27 เมษายนถึงวันที่ 18 พฤษภาคม 2563 พบว่า

- ครอบครัวที่มีเด็กเล็กมักมีผู้สูงอายุอยู่ในครอบครัวด้วยมากกว่าครอบครัวที่ไม่มีเด็กเล็ก (51% ของครัวเรือนที่มีเด็กเล็ก เทียบกับ 43% ของครัวเรือนที่ไม่มีเด็กเล็ก) ทำให้ dependency ratio สูงทั้งฝั่งเด็กและฝั่งคนแก่



ที่มา: กรมอนามัย กระทรวงสาธารณสุข

- ครอบครัวที่มีเด็กเล็กถูกระทบจากมาตรการป้องกันโควิดในสัดส่วนที่สูงกว่าครอบครัวที่ไม่มีเด็กเล็ก (77% ของครอบครัวที่มีเด็กเล็ก เทียบกับ 68% ของครอบครัวที่ไม่มีเด็กเล็ก) และเมื่อแยกตามมาตรการปิดเมือง เช่น เคอร์ฟิว ปิดร้านค้า จำกัดร้านอาหาร ห้ามเดินทาง ครอบครัวที่มีเด็กเล็กก็ถูกระทบมากกว่าครอบครัวที่ไม่มีเด็กเล็ก
- ครอบครัวที่มีเด็กเล็กมีความสามารถในการแก้ปัญหา น้อยกว่าครอบครัวที่ไม่มีเด็กเล็ก (ครอบครัวที่มีเด็กเล็ก 27-31% ตอบว่าแก้ปัญหาไม่ได้ ส่วนครอบครัวที่ไม่มีเด็กมี 24-26% ตอบว่าแก้ปัญหาไม่ได้)

### 3.3 การปรับตัวต่อสถานการณ์โควิด-19

การสนทนากลุ่มได้พูดคุยในประเด็นการปรับตัวต่อสถานการณ์โควิด-19 ทั้งในด้านเศรษฐกิจ ความเป็นอยู่ และการป้องกันดูแลสุขภาพของสมาชิกในครอบครัว โดยเฉพาะเด็กเล็ก

ในเรื่องรายได้และรายจ่าย

- ลดรายจ่ายที่ไม่จำเป็น
- ทำอาหารกินเอง แทนการซื้ออาหารสำเร็จรูป
- ทำอาหารครั้งเดียว และกินหลายมื้อ
- งดอาหารเช้า กินแค่อาหารกลางวันและเย็น

ในเรื่องการดูแลสุขภาพ

- ใส่หน้ากากอนามัยเมื่อต้องออกไปข้างนอก
- ล้างมือด้วยสบู่บ่อยๆ
- หากต้องออกไปทำงานข้างนอก เมื่อกลับเข้าบ้านจะไปอาบน้ำเปลี่ยนเสื้อผ้าทันที
- ไม่ให้เด็กออกไปเล่นข้างนอก หากออกไปก็ใส่หน้ากากอนามัย

### 3.4 โอกาสในการเข้าถึงความช่วยเหลือและสวัสดิการจากรัฐ

ความช่วยเหลือหรือสวัสดิการจากรัฐ จะแยกเป็น 2 กรณี ได้แก่ สวัสดิการจากรัฐที่มีอยู่ก่อนโควิด-19 และความช่วยเหลือทั้งจากภาครัฐและเอกชนเมื่อเกิดสถานการณ์โควิด-19

#### 3.4.1 สวัสดิการจากรัฐที่มีอยู่ก่อนโควิด-19

เงินอุดหนุนเด็กแรกเกิด จากการสำรวจพบว่า ร้อยละ 54 ของเด็กอายุ 0-4 ปีไม่ได้รับเงินอุดหนุนเด็กแรกเกิด

สาเหตุที่ไม่ได้รับสิทธิ์เนื่องจาก

- เข้าใจผิดว่าเป็นเงินสงเคราะห์บุตรที่ได้จากประกันสังคมเลยไม่ได้ไปลงทะเบียน
- หาผู้รับรองรายได้ไม่ได้เพราะไม่ได้เป็นคนในพื้นที่ เป็นเพียงผู้เช่าห้องอยู่
- ตายายเป็นผู้ดูแลเด็ก และแม่เด็กไม่ได้ไปลงทะเบียนขอรับสิทธิ์ไว้ ถ้าตายายจะไปลงทะเบียนก็ต้องไปแจ้งความเพื่อนำบันทึกประจำวันก่อนไปยื่นลงทะเบียน “เจ้าหน้าที่ตำรวจไม่เข้าใจ ไม่ยอมลงบันทึกประจำวันให้ ยายไม่มีเวลาไปอีก เพราะต้องดูแลหลาน” (FG เสือใหญ่)
- ไปลงทะเบียนที่เขตแล้วแต่เจ้าหน้าที่ไม่รับลงทะเบียนเพราะรายได้เกิน “หนูไปลงทะเบียนที่เขต เค้ถามรายได้ หนูบอกว่ารายได้ 10,000 บาท (ต่อเดือน) เค้บอกว่าลงทะเบียนไม่ได้ รายได้เกิน หนูไม่เข้าใจว่าการที่หนูต้องตื่นนอนทำงานเพื่อหาเงินมาเลี้ยงลูก ทำไมหนูกลายเป็นคนไม่มีสิทธิ์” (FG อ่อนนุช)

เงินชดเชยการว่างงานจากประกันสังคม จากการสอบถามพบว่าส่วนใหญ่ยังไม่ได้รับเงินจากประกันสังคม ซึ่งผู้เข้าร่วมสนทนากลุ่มก็ไม่ทราบว่าทำไมจึงยังไม่ได้รับเงิน ทำให้คนกลุ่มนี้ยังไม่ได้รับความช่วยเหลือใด ๆ เลย แต่ไม่ได้ไปลงทะเบียนโครงการ “เราไม่ทิ้งกัน” เพราะตนเองมีประกันสังคมอยู่แล้ว

#### 3.4.2 ความช่วยเหลือเมื่อเกิดโควิด-19

เงินเยียวยาตามโครงการ “เราไม่ทิ้งกัน” ครอบครัวส่วนใหญ่ได้รับเงินเยียวยาแล้ว แม้ว่าบางครอบครัวจะต้องไปเสียเงินจ้างให้คนช่วยลงทะเบียนให้ บางพื้นที่ต้องเสียค่าจ้างสูงถึง 2,000 บาท

“สินเชื่อฉุกเฉิน” ที่ให้กู้ 10,000 บาท สำหรับผู้ที่ประกอบอาชีพอิสระ ส่วนใหญ่เข้าไม่ถึงสินเชื่อดังกล่าว ส่วนใหญ่เป็นเพราะไม่มีข้อมูลหรือรายละเอียดในการไปขอรับสินเชื่อ

ลุงยังชีพ ลุงยังชีพพระราชทาน จะได้รับเฉพาะคนที่มีทะเบียนบ้าน และผู้นำชุมชนไปประสานกับทางเขต ส่วนใหญ่คนที่อยู่บ้านเช่าจะไม่ได้รับลุงยังชีพพระราชทานหรือลุงยังชีพจากเขต แต่จะได้รับลุงยังชีพจากมูลนิธิ หรือบริษัทเอกชนมาแจก สำหรับสิ่งของที่อยู่ในลุงยังชีพ

ส่วนใหญ่จะเป็นข่าวสาร อาหารแห้ง เช่น ปลากระป๋อง มาล่า น้ำมัน น้ำปลา แต่ไม่มีของใช้หรือสิ่งของจำเป็นสำหรับเด็ก

ผลการสำรวจครัวเรือนที่มีเด็กเล็กใน 4 พื้นที่พบว่าส่วนใหญ่ไม่ได้สมัครรับความช่วยเหลือ โดยให้เหตุผลที่ไม่สมัครรับความช่วยเหลือว่า “รู้ว่าตัวเองไม่มีสิทธิ์จึงไม่ยื่น” มีเพียงมาตรการเงินเยียวยาที่มีผู้สมัครร้อยละ 55.2 และมีผู้ที่ไม่ได้สิทธิ์ร้อยละ 7.6 (ตารางที่ 6)

**ตารางที่ 6 การได้รับความช่วยเหลือจากมาตรการช่วยเหลือของรัฐ**

| มาตรการช่วยเหลือของรัฐ                         | ไม่ได้สมัคร | ได้สิทธิ์ | สมัครแต่ไม่ได้สิทธิ์ | สมัครยังไม่รู้ผล |
|--|-------------|-----------|----------------------|------------------|
| เงินให้เปล่าจากรัฐบาล (เช่น เดือนละ 5,000 บาท) | 44.8        | 46.9      | 7.6                  | 0.7              |
| มาตรการช่วยเหลือด้านสินเชื่อเพื่อประชาชน       | 95.2        | 1.4       | -                    | 3.4              |
| มาตรการช่วยเหลือสินเชื่อเพื่อผู้ประกอบการ      | 100.0       | -         | -                    | -                |
| การเพิ่มสวัสดิการแก่ ผู้สูงอายุ เด็ก ผู้พิการ  | 68.3        | 0.0       | 26.2                 | 5.5              |
| การฝึกอบรมอาชีพ                                | 98.6        | 1.4       | -                    | -                |

ในขณะที่ข้อมูลการสำรวจออนไลน์ระหว่างวันที่ 27 เมษายนถึงวันที่ 18 พฤษภาคม 2563 โดยสำนักงานสถิติแห่งชาติ ร่วมกับสถาบันวิจัยเพื่อการพัฒนาประเทศไทยและ UNICEF จำนวนตัวอย่าง 27,986 มีผู้ตอบแบบสอบถามจากทุกจังหวัดในประเทศไทย พบว่า

- ครอบครัวยุคที่มีเด็กเล็กมีจำนวนครอบครัวยื่นขอเงินเยียวยา 5,000 บาทน้อยกว่าครอบครัวยุคที่ไม่มีเด็กเล็ก (63% เทียบกับ 49%) แต่มีสัดส่วนคนที่ยื่นแล้วไม่ได้เงินมากกว่า (25.8% เทียบกับ 20.2%)
- สำหรับสาเหตุที่ไม่ได้เงิน พบว่าเป็นเพราะได้รับแจ้งว่าไม่มีสิทธิ์ 21.7% ยื่นแล้วไม่ได้รับการติดต่อ 18.7% ไม่ทราบรายละเอียดเลยไม่ได้ยื่น 9.1% อย่างไรก็ตาม ตัวเลขนี้ต้องใช้อย่างระมัดระวังเพราะช่วงการสัมภาษณ์โครงการเราไม่ทิ้งกันยังอยู่ระหว่างดำเนินการ
- อย่างไรก็ตาม ครอบครัวยุคที่ยื่นขอรับเงินเยียวยา มีความเห็นว่าการได้เงินเป็นสิ่งที่ยุ่ช่วยมากหรือมากที่สุด (ครอบครัวยุคที่มีเด็กเล็กมองว่าเงินเป็นสิ่งที่ยุ่ช่วย

มากหรือมากที่สุด 47% เทียบกับครอบครัวยุคที่ไม่มีเด็กเล็กมองว่าเงินเป็นสิ่งที่ยุ่ช่วยมากหรือมากที่สุด 40%)

### 3.5 ข้อเสนอแนะต่อนโยบายช่วยเหลือทางเศรษฐกิจและสังคม

แม้ว่าทุกคนจะพยายามปรับตัวต่อสถานการณ์และบางส่วนก็ได้รับการเยียวยาแล้ว แต่ผู้เข้าร่วมสนทนากลุ่มก็ยังคงต้องการได้รับการช่วยเหลือเพิ่มเติม โดยมีข้อเสนอแนะดังนี้

- ขอให้เพิ่มเงินอุดหนุนเด็กเป็น 1,000 บาทต่อเดือน
- ให้เงินเยียวยาเป็นระยะเวลา 6 เดือน จำนวนเงินไม่จำเป็นต้องถึง 5,000 บาท “แต่อย่าทิ้งเรา”
- ให้สามารถกู้เงินสะสมของตนเองจากประกันสังคมได้
- ให้สามารถกู้เงินมาใช้จ่ายในยามยากลำบาก ปัจจุบันต้องไปกู้นอกระบบ เสียดอกเบี้ยสูงมาก
- ฤงยังชีพ อยุ่กให้แจกทุกเดือน และเพิ่มนม และของใช้จำเป็นสำหรับเด็กในฤงยังชีพด้วย
- ข้อเสนอแนะต่อมาตรการป้องกันโควิด-19 คือ ยังไม่อยุ่กให้เปิดประเทศ

### 3.6 สรุปผลการศึกษาและข้อเสนอแนะเชิงนโยบาย

แม้ว่าครอบครัวยุคที่มีเด็กเล็กและมีรายได้อ่อนแอไม่เกิน 100,000 บาทต่อคนต่อปี จะสามารถได้รับเงินอุดหนุนเด็กแรกเกิดรายละ 600 บาทต่อเดือน ตั้งแต่แรกเกิดจนถึง 6 ขวบ แต่ผลการดำเนินงานที่ผ่านมาพบว่ายังมีเด็กตกหล่นไม่ได้รับเงินอุดหนุน ซึ่งเกิดได้หลายสาเหตุ เช่น ความสับสนในขั้นตอนการลงทะเบียนเพื่อรับสิทธิ์ ความซับซ้อนของกระบวนการรับรองสถานะความยากจน ครอบครัวยากจนบางครอบครัวยุคไม่มีบัญชีธนาคารหรือไม่มีเงินในการเปิดบัญชี บางครอบครัวยุคอยู่ในพื้นที่ห่างไกลเดินทางไม่สะดวก หรือเกิดจากความเข้าใจผิดในเกณฑ์การได้รับเงินอุดหนุนของเจ้าหน้าที่ เป็นต้น

และเมื่อเกิดสถานการณ์การแพร่ระบาดของโควิด-19 ซึ่งส่งผลกระทบต่อทางเศรษฐกิจในวงกว้างมากกว่าวิกฤตใดๆ ที่เคยเกิดขึ้นมาก่อน แม้รัฐจะมีมาตรการช่วยเหลือ เยียวยาเพื่อลดผลกระทบออกมาหลายมาตรการ แต่ครอบครัวยุคที่มีเด็กเล็กเหล่านี้กลับเข้าไม่ถึง



ถึงหรือเข้าถึงได้น้อยกว่าครอบครัวกลุ่มอื่นๆ นอกจากนี้  
วิกฤตโควิด-19 ได้ทำให้ครอบครัวที่ก่อนหน้านี้ไม่จัดว่ามี  
ฐานะยากจน แต่เมื่อได้รับผลกระทบจากการเลิกจ้าง  
รายได้หรือยอดขายลดลง ได้กลายเป็นครอบครัวที่ตก  
เกณฑ์รายได้ (กลุ่มเป้าหมายโครงการเงินอุดหนุนเด็กแรก  
เกิด) คนกลุ่มนี้มีจำนวนไม่น้อยซึ่งจำเป็นต้องได้รับความ  
ช่วยเหลือจากรัฐอย่างเร่งด่วน เพื่อให้แน่ใจว่าครอบครัว  
จะมีเงินเพียงพอในการจัดหาอาหารและของใช้ที่จำเป็น  
สำหรับเด็กเล็กได้ ดังนั้น เพื่อให้ครอบครัวกลุ่มนี้ได้รับ  
ความช่วยเหลืออย่างทันท่วงที ไม่มีปัญหาการตกหล่น  
ของผู้ที่สมควรจะได้รับความช่วยเหลือ จึงควรพิจารณาให้  
เงินอุดหนุนเด็กแรกเกิดแบบถ้วนหน้า เพื่อเป็น  
หลักประกันว่าเด็กทุกคนจะได้รับการดูแลอย่างเหมาะสม  
แม้ว่าครอบครัวจะมีรายได้ลดลง

# รายการอ้างอิง

สำนักงานสถิติแห่งชาติ สถาบันวิจัยเพื่อการพัฒนาประเทศไทย และองค์การยูนิเซฟ. (2563). การสำรวจผลกระทบต่อภาวะเศรษฐกิจและสังคมจากสถานการณ์การแพร่ระบาดของโรคโควิด – 19 ในช่วงระหว่างวันที่ 27 เมษายน ถึงวันที่ 18 พฤษภาคม 2563. เข้าถึงจาก <http://ittdashboard.nso.go.th/covid19survey.php>