

**SARCINA ȘI CĂSĂTORIA TIMPURIE
ÎN CAZUL TINERELOR ROMA**

Septembrie 2004

Raport elaborat pentru Centrul Educația 2000+

Mihai SURDU

Cuprins

II. Prezentarea proiectului	2
III. Contextul cercetării.....	3
IV. Metodologia cercetării.....	6
V. Caracteristici ale gospodăriilor și subiecților.....	7
VI. Căsătorie și sarcină: generațiile matură și vârstnică.....	13
VII. Căsătorie și sarcină: fetele între 12 și 18 ani.....	16
VIII. Metode contraceptive.....	19
IX. Opinii despre relațiile de gen.....	22
X. Opinii despre căsătorie și naștere.....	24
XI. Consum cultural	26
XII. Concluzii și recomandări.....	28
Anexa 1: Chestionarul	32
Anexa 2: Tabele cu distribuția de frecvențe	39

II. Prezentarea proiectului

Proiectul “Let’s build together the images of our daughters”

Durata proiectului - 9 luni

Grup țintă:

Fetele de etnie romă

Fete cu o situație materială precară, din comunități rurale sau urbane dezavantajate

Localizare geografică:

Proiectul a fost implementat în 3 județe: Călărași, Ialomița, Buzău.

Scop

- Susținerea accesului liber, al învățării și progreselor școlare ale fetelor de etnie romă, din ciclul primar și optimizarea calității educației școlare la acest nivel.

Obiective:

- Eradicarea problemelor asociate cu căsătoria timpurie și graviditatea prematură a fetelor de etnie romă
- Diminuarea problemelor generate de sărăcie, prin oferirea de 50 de burse școlare fetelor de etnie romă din zone dezavantajate
- Susținerea parteneriatelor locale în vederea proiectării și implementării de instrumente educaționale necesare formării unui sistem educațional de tip “A doua șansă”

Activități

- Caravana ”Educația pentru tinerele fete”
- Activități de susținere materială a fetelor de etnie romă
- Conferințe și întâlniri cu beneficiarii proiectului
- Efectuarea unui studiu de cercetare pentru identificarea nevoilor grupului țintă
- Diseminarea și promovarea bunelor practici

III. CONTEXTUL CERCETĂRII

Un aspect demografic important care caracterizează populația de romi este căsătoria precoce sau timpurie, întemeierea unei familii la vârste coborâte prin comparație cu modelul majoritar. Datele de cercetare¹ (ICCV, 2002:8) arată că în cazul populației de romi vârsta la prima căsătorie a femeilor romi este foarte scăzută:

- 35 % dintre femeile căsătorite au făcut această opțiune înainte de vârsta de 16 ani
- 31% s-au căsătorit în perioada de vârstă de 17-18 ani
- 26% au realizat prima căsătorie între 19 și 22 de ani
- iar 8% s-au căsătorit după vârsta de 22 de ani.

Ponderea tinerelor roma care au căsătorii timpurii (înaintea vârstei de 20 de ani) este în creștere, de la 70% în cazul generației cu vârste cuprinse între 25-29 de ani la 84% în cazul generației de 20-24 de ani. Ponderea tinerelor romi care se căsătoresc sub vârsta majoratului (sub 18 ani) este de asemenea în creștere: de la 44,6 în cazul generației de 25-29 ani la 52,1% în cazul generației de 20-24 ani.

Acest comportament demografic al căsătoriei timpurii are loc în condițiile în care căsătoria nelegalizată sau cuplul consensual sunt forme de întemeiere a familiei aflate în creștere în general în România dar în special în cazul grupului etnic rom. Într-o anchetă ICCV din 1998 (ICCV, 2002:7), aproape 40% din cuplurile din eșantion erau angajate în “căsătorii fără acte”. În cazul categoriei “căsătorie fără acte” nu se cunoaște ponderea cuplurilor consensuale, respectiv a celor care se angajează într-o relație fără a trece prin ritualul legitimator al nunții în fața comunității și a cuplurilor care consfințesc relația lor în fața comunității. Oricum, potrivit opiniilor unor experți și lideri romi, cuplurile consensuale care își legitimează relația prin nuntă în interiorul comunității sunt majoritare. Incidența căsătoriei fără acte este mult mai ridicată în cazul grupelor de vârstă tinere, fiind de 83% în cazul categoriei 15-19 ani comparativ cu 20% în cazul categoriei de 45-49 ani (ICCV, 2002:7).

Un alt comportament demografic care ne reține atenția în cazul populației de romi este sarcina timpurie sau alfel spus vârsta scăzută la prima naștere. Datele de cercetare arată că la fel ca și în cazul creșterii ponderii căsătoriilor timpurii (sub 18 ani) se înregistrează și o creștere a ponderii sarcinilor avute înaintea vârstei de 18 ani. Astfel, dacă se compară grupurile de vârstă de 25-29 ani și respectiv 20-24 ani se constată o creștere a ponderii sarcinilor avute sub 18 ani de la 30,6% în primul caz la 37,1% în cel de-al doilea (ICCV, 2002:9)

Cercetările empirice de până în prezent ne îndreptătesc să avansăm o serie de ipoteze vis-a-vis de cele 2 comportamente demografice analizate: căsătoria și sarcina timpurie.

Ipotezele pe care le prezentăm în continuare au fost testate în cadrul unei cercetări pe bază de chestionar pe care CEDU 2000+ a derulat-o în mai multe comunități de romi.

- Căsătoria și sarcina timpurie (în afara sau în interiorul căsătoriei) sunt compartamente circumscrise unui model cultural tradițional de familie. Acest model tradițional de familie poate fi întâlnit nu doar în comunitățile de romi ci și în comunitățile rurale tradiționale.

¹ Datele citate în acest capitol sunt preluate din lucrarea *Indicatori privind comunitățile de Romi din România*, Editura Expert, București, 2002.

Ipoteza pe care o propunem este următoarea: cu cât gradul de tradiționalism al comunităților de romi este mai ridicat cu atât este mai probabil ca numărul persoanelor de gen feminin care se căsătoresc timpuriu și au sarcini la vârste mici să crească.

Variabile prin care propunem operaționalizarea conceptului de tradiționalism:

- familie numeroasă, extinsă, caracterizată prin menajul comun al mai multor generații;
- consum cultural redus (TV, radio, ziare, reviste, cărți, cinema, teatru);
- deciziile în familie aparțin bărbatului (capului familiei);
- femeia este de regulă casnică și bărbatul este cel aduce resurse, venituri;
- neamul sau grupul de romi

Variabile care se asociază cu tradiționalismul:

- Nivelul de școlaritate;
- Nivelul veniturilor în gospodărie;

Este probabil ca starea economică precară a unor familii de romi să influențeze modelul familial pe care acestea îl urmează. În condiții de sărăcie, copilul este considerat o resursă productivă iar nașterea unui copil poate să însemne mai multe resurse pentru familie. În acest sens este foarte important de subliniat că sarcina și căsătoria timpurie nu reprezintă niște norme comunitare imuabile specifice unor grupuri tradiționale de romi. Păstrarea normei de grup (în unele cazuri), aderența la norma de grup în cazul comportamentului demografic și reproductiv reprezintă în cazul romilor un tip de alegere rațională determinat de constrângerile și presiunile economice cărora o parte semnificativă dintre romi sunt nevoiți să le facă față.

O alta ipoteză de lucru este că modelul familial influențează comportamentul reproductiv al tinerelor și vârsta la prima căsătorie. Altfel spus, ipotezele specifice pe care le vom testa sunt următoarele:

1. Dacă modelul familial (căsătoria mamei și a bunicii) este cel al căsătoriei timpurii, atunci este probabil că tinerele roma vor urma același model.
2. Dacă modelul familial (căsătoria mamei și a bunicii) este cel al sarcinii timpurii, atunci este probabil că tinerele roma vor urma același model.

Cercetarea realizată de CEDU2000+ aduce date recente referitoare la cunoașterea și utilizarea mijloacelor de planificare familială în familiile de romi. Este probabil ca sarcina timpurie să derive în unele cazuri din necunoașterea și neutilizarea metodelor contraceptive. Ancheta ICCV din 1998 arată că utilizarea contracepției este de peste patru ori mai scăzută în cazul populației feminine roma (13,7%) comparativ cu populația feminină totală (57,3%).

Explicarea căsătoriei și a sarcinii timpurii în unele comunități de romi trebuie să țină cont de două paliere distincte. Pe de o parte trebuie evidențiată influența modelelor culturale și familiale care acționează asupra comportamentelor demografice și reproductive, modele care se transformă în norme de grup pe care indivizii și le însușesc și le pe care le urmează. Pe de altă parte cred că în construirea unei explicații fezabile trebuie să se țină cont de faptul că indivizii nu sunt niște actori suprasocializați care urmează niște norme ci în egală măsură sunt liberi să facă alegeri. Ipoteza tradiționalismului unor grupuri sau familii de romi trebuie privită în contextul mai larg al stării de sărăcie care caracterizează societatea românească în general dar într-o măsură mai ridicată comunitățile de romi. Căsătoria și sarcina timpurie sunt, în opinia mea, tipuri de decizie rațională în condițiile în care asupra unui segment important de familii de romi acționează constrângeri economice. Aceste tipuri de comportamente demografice și reproductive se regăsesc nu doar în cazul comunităților de romi, ceea ce ar valida existența unei specificități culturale în această privință, ci și în cazul altor comunități etnice aflate în situația de sărăcie. Chiar în societățile vestice,

Înainte de realizarea efectivă a statului bunăstării, căsătoria și sarcina timpurie erau frecvent întâlnite în cazul familiilor sărace. Căsătoria și sarcina timpurie sunt comportamente care pot fi explicate într-o bună măsură și de percepția pe care familiile sărace o au asupra copilului. Cercetări referitoare la munca realizată de copil arată că în unele familii de romi sărace copilul este privit ca o resursă productivă, ca un membru al familiei care poate contribui la securitatea economică a familiei. În consecință, ipoteza tradiționalismului trebuie privită cu moderație atunci când încercăm să ne explicăm mecanismele care conduc la căsătorie și sarcină timpurie în cazul populației de romi. Aderența la valori și norme tradiționale în ceea ce privește căsătoria și sarcina reprezintă în opinia mea un tip de comportament funcțional menit să asigure protecția economică a familiei de romi.

IV. METODOLOGIA CERCETĂRII

Datele din acest raport au fost culese prin aplicarea chestionarului din anexa 1 unui număr total de 497 de subiecți de sex feminin selectați astfel încât să aibă în familie cel puțin o fată cu vârsta cuprinsă între 12 și 18 ani. Datorită unor erori de completare, 24 de chestionare nu au fost introduse în baza de date astfel încât numărul total de chestionare prelucrate a fost de 473.

Culegerea datelor s-a realizat în 11 județe ale țării: Bacău, Buzău, Călărași, Galați, Ialomița, Mehedinți, Prahova, Suceava, Teleorman, Timiș, Vrancea.

Distribuția chestionarelor pe județe este prezentată în tabelul de mai jos:

Judetul	Numar chestionare	Procent (%)
Bacau	20	4.2
Buzau	94	19.9
Calarasi	85	18.0
Galati	17	3.6
Ialomita	100	21.1
Mehedinti	29	6.1
Prahov a	25	5.3
Suceav a	24	5.1
Teleorman	14	3.0
Timis	35	7.4
Vrancea	30	6.3
Total	473	100

Eșantionul a fost construit în raport cu cerințele proiectului care specificau ca în județele Buzău, Călărași și Ialomița să se aplice un număr de 100 de chestionare.

Eșantionul folosit este unul de disponibilitate, culegerea datelor desfășurându-se în acele comunități de romi în care CEDU 2000+ a lucrat cu prilejul unor proiecte educaționale anterioare. Eșantionul nu are reprezentativitate la nivelul întregii populații de romi, nefiind utilizată vreo metodă statistică de eșantionare care să asigure reprezentativitatea. Scopul cercetării a fost unul exploratoriu, acela de a cunoaște tendințele actuale din unele comunități de romi în ceea ce privește sarcina și căsăria timpurie.

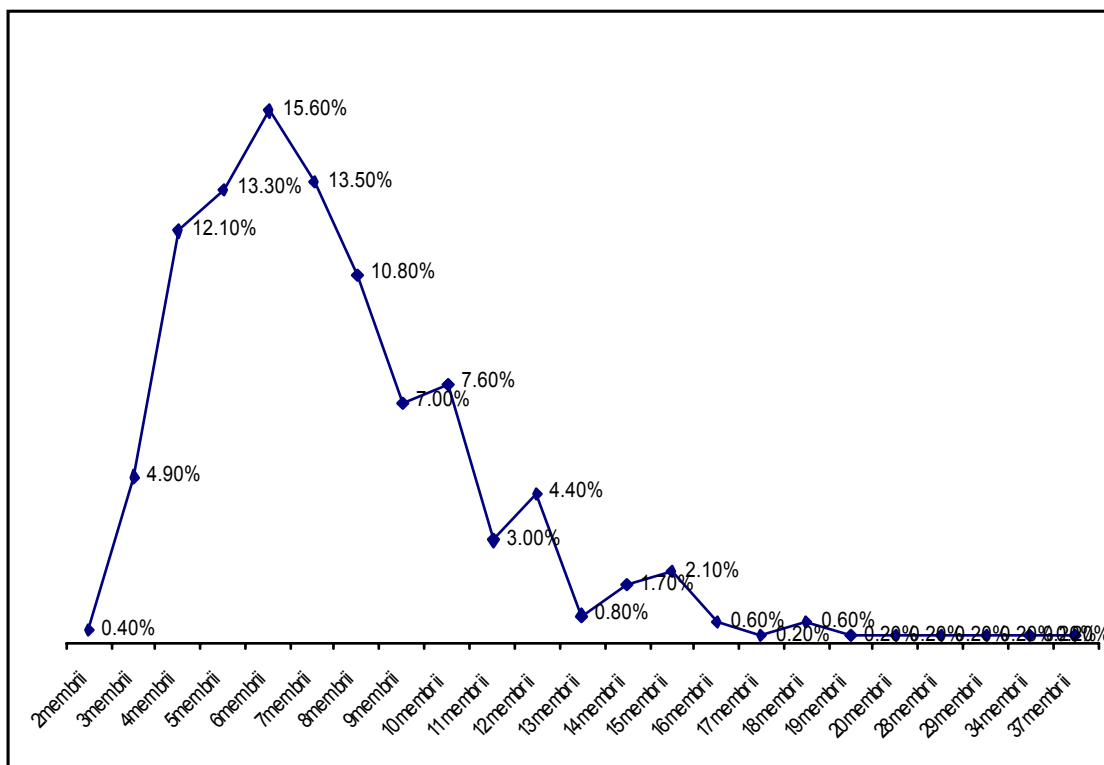
În eșantion sunt mai bine reprezentate neamurile de romi considerate mai tradiționale, precum ursarii (150 cazuri), căldărarii (64 cazuri) și lăieșii (40 de cazuri).

Operatori de interviu în această cercetare au fost cadre didactice din județele menționate.

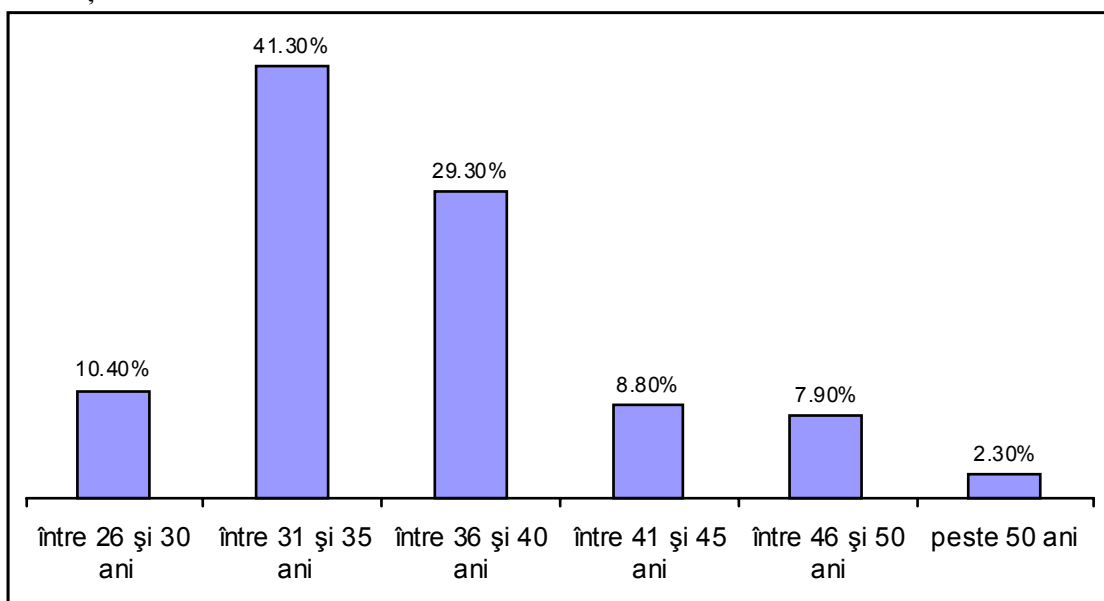
Datele au fost culese în perioada iulie-august 2004.

V. CARACTERISTICI ALE GOSPODĂRIILOR ȘI SUBIECȚILOR

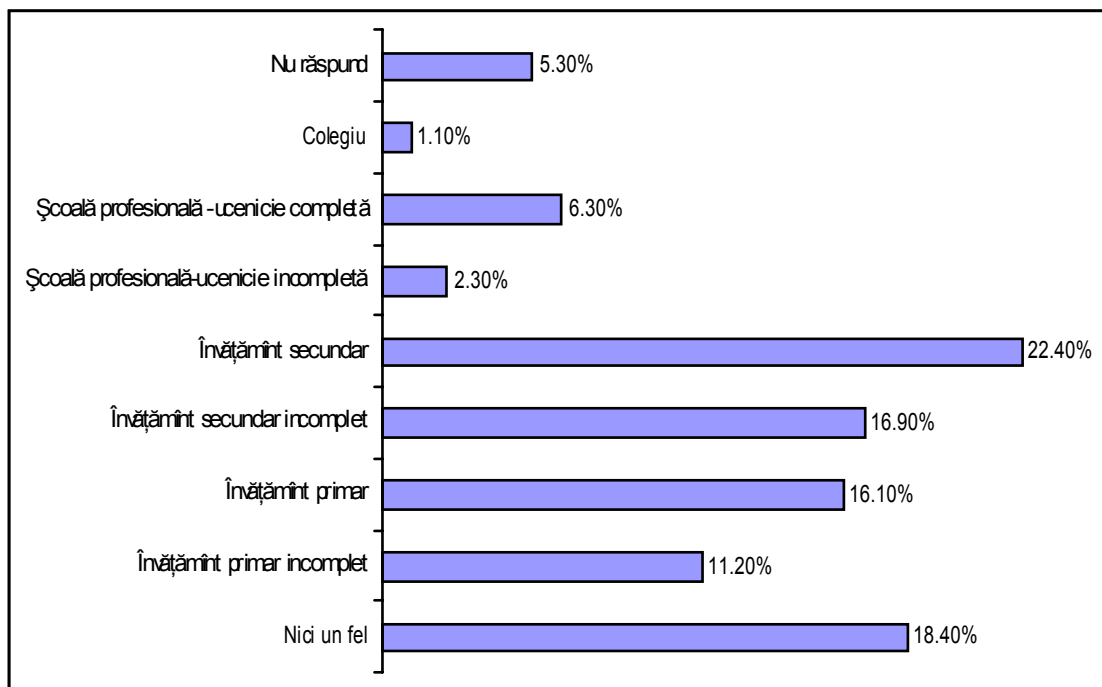
Care este numărul membrilor gospodăriei dvs. (cei care locuiesc împreună în aceeași gospodărie, au menaj comun)?



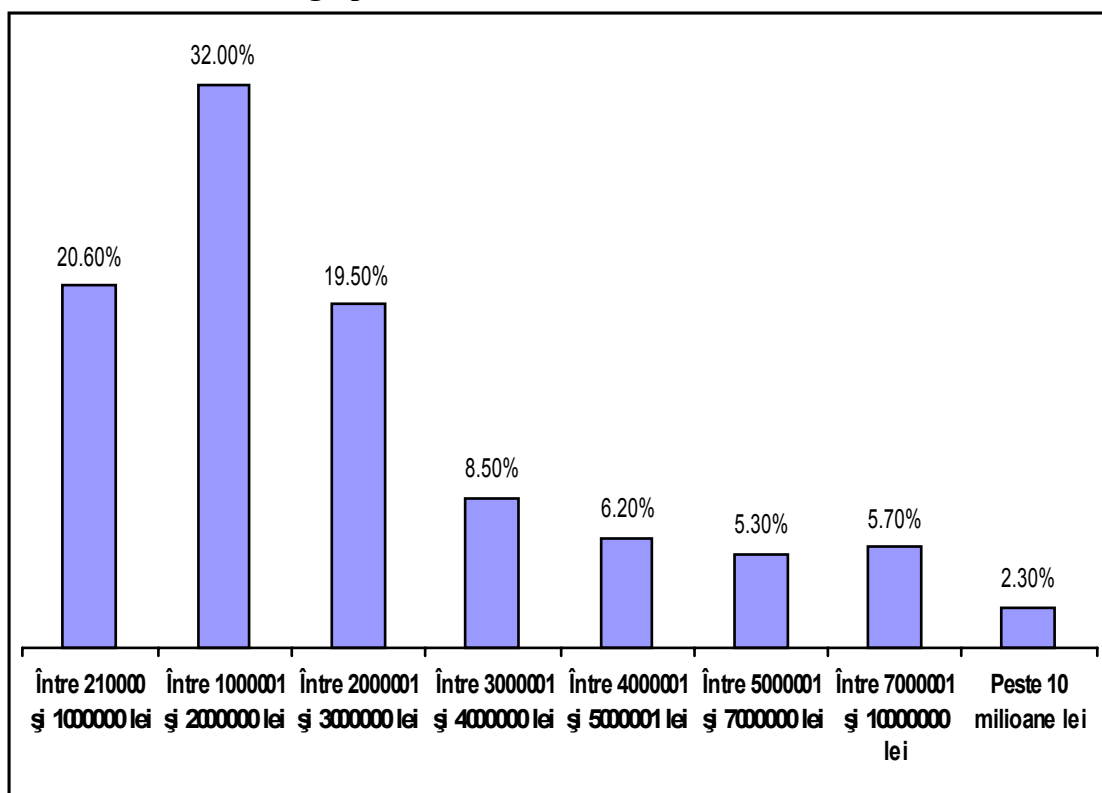
**Vârsta
subiecților**



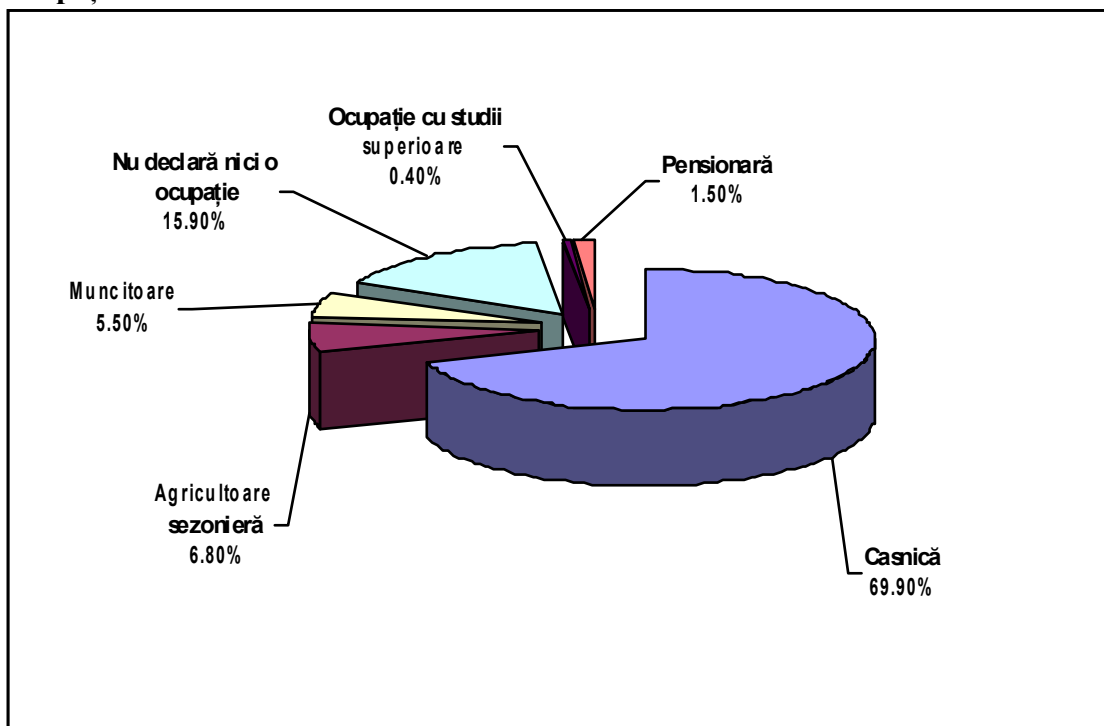
Ce pregătire școlară aveți?



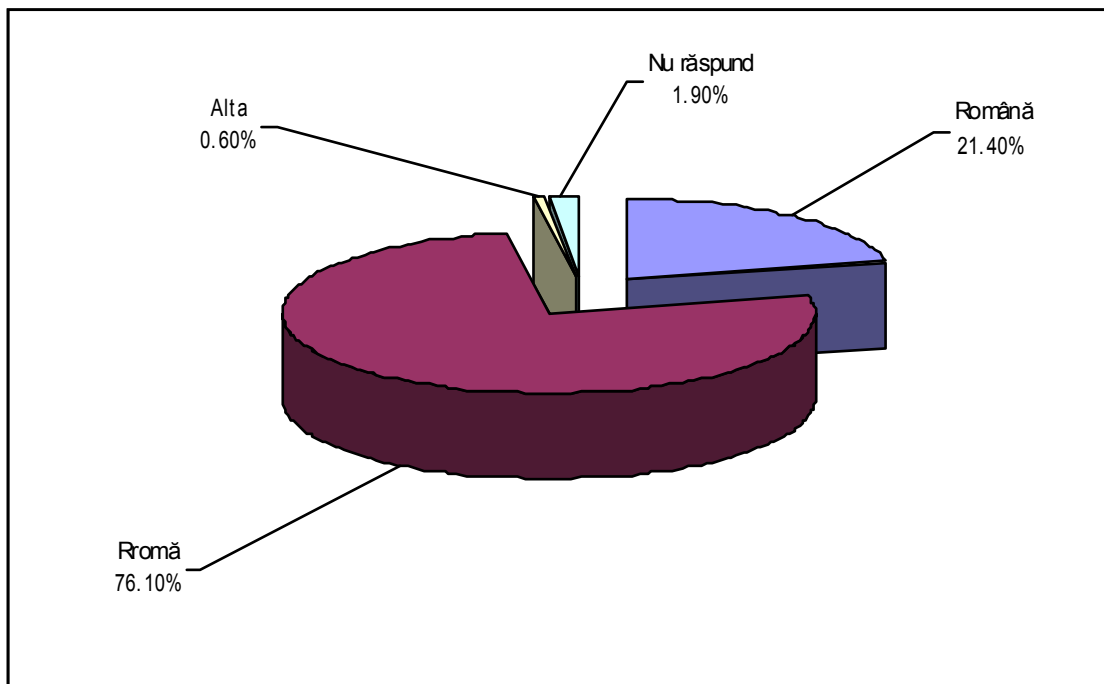
Venitul total lunar al gospodăriei dvs. a fost în luna care a trecut de:



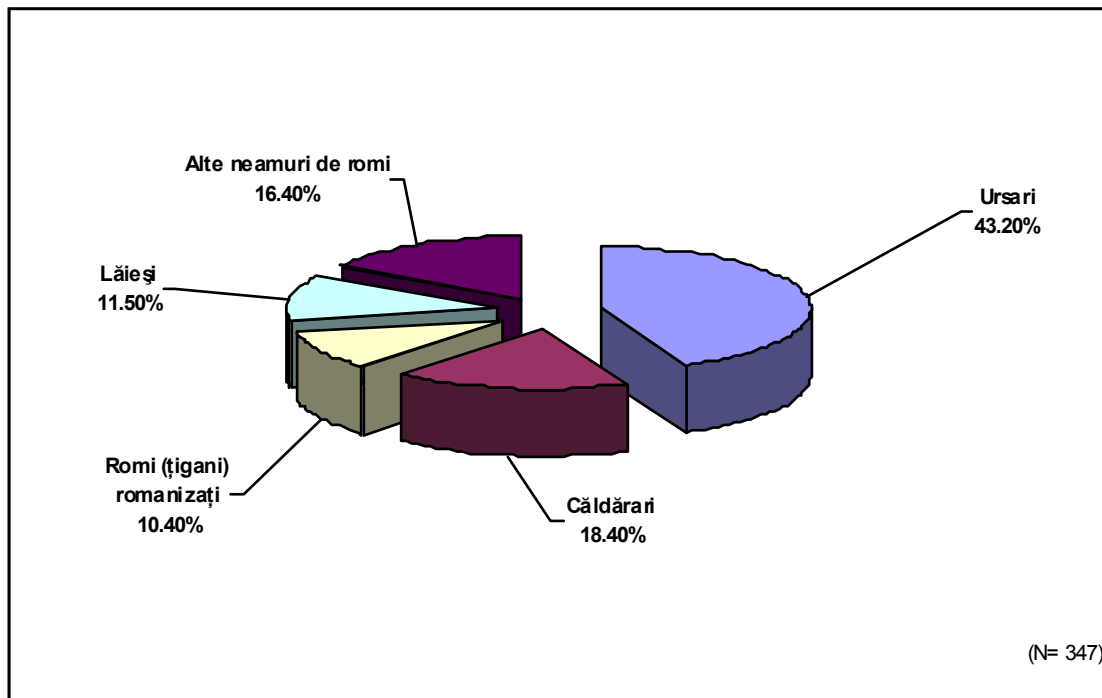
Ocupația dvs. actuală:



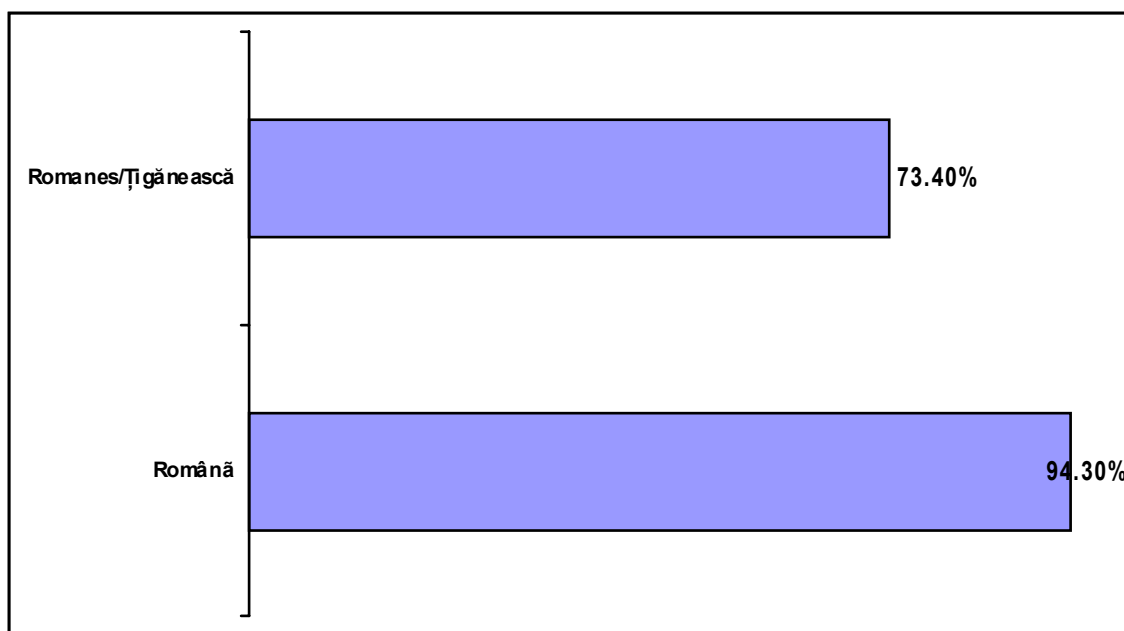
Naționalitatea / etnia :



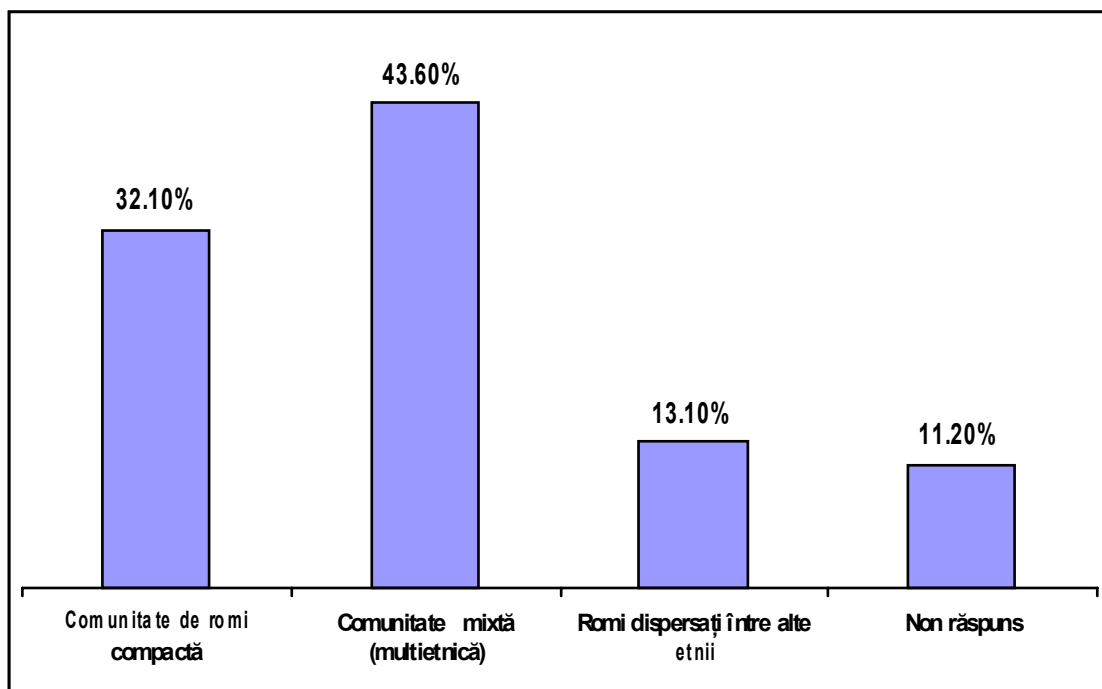
[Pentru subiecții care s-au declarat romi] **Din ce neam de romi faceți parte?**



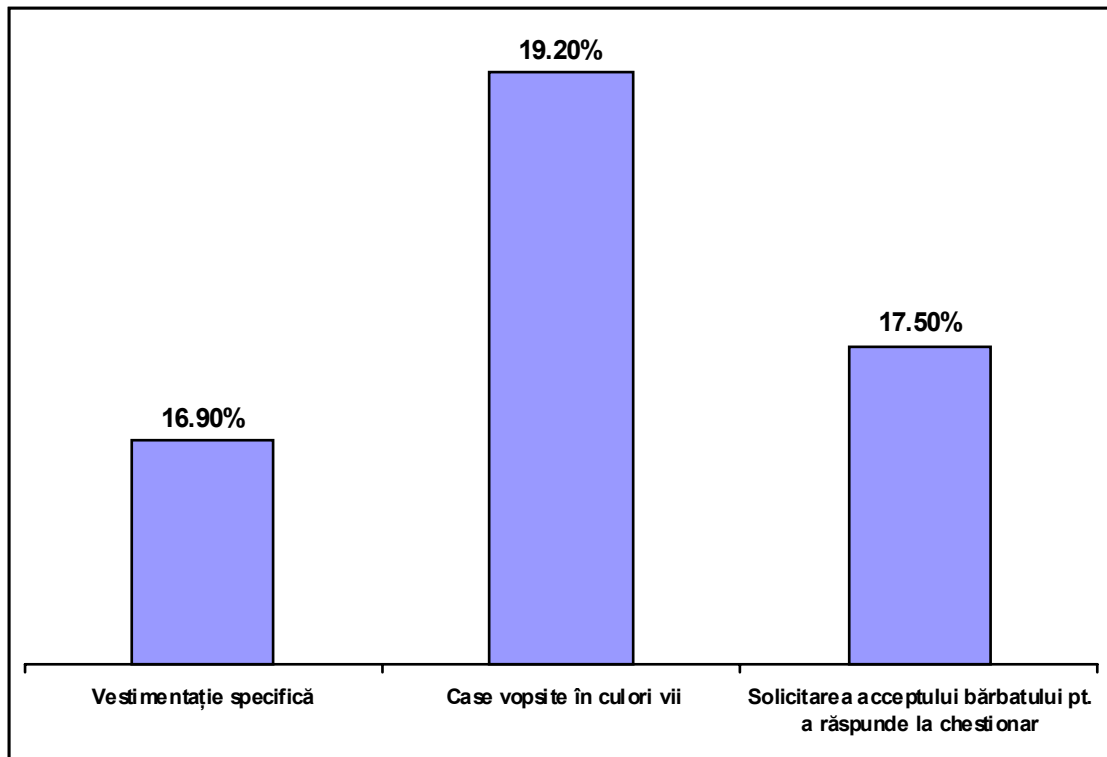
Ce limbi cunoașteți?



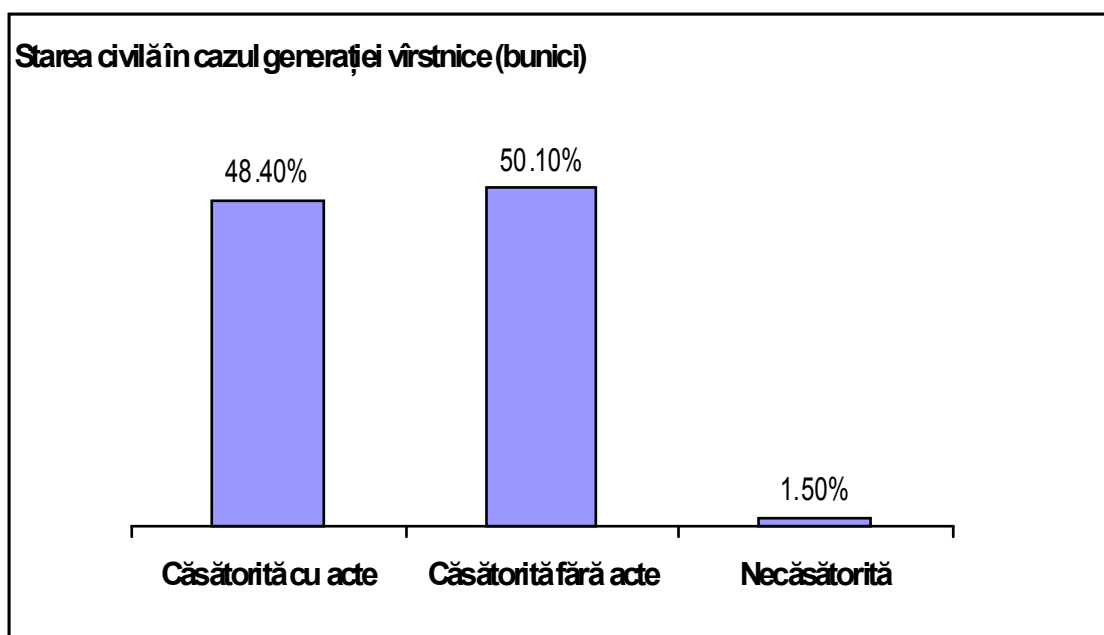
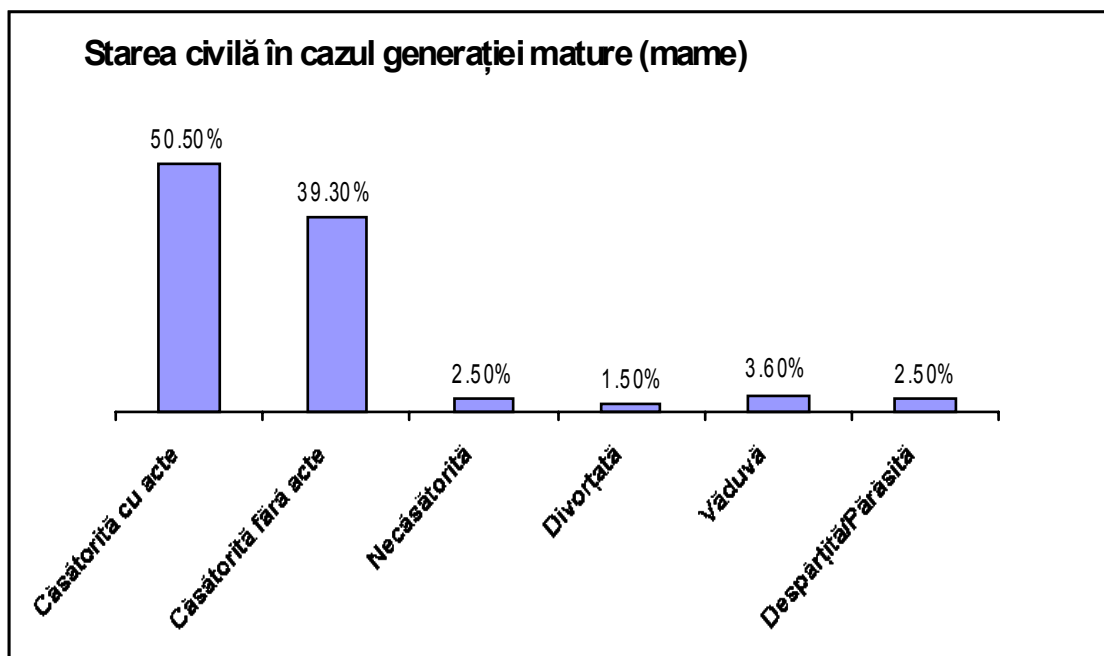
Tipul de comunitate (date de observație ale operatorului de interviu):



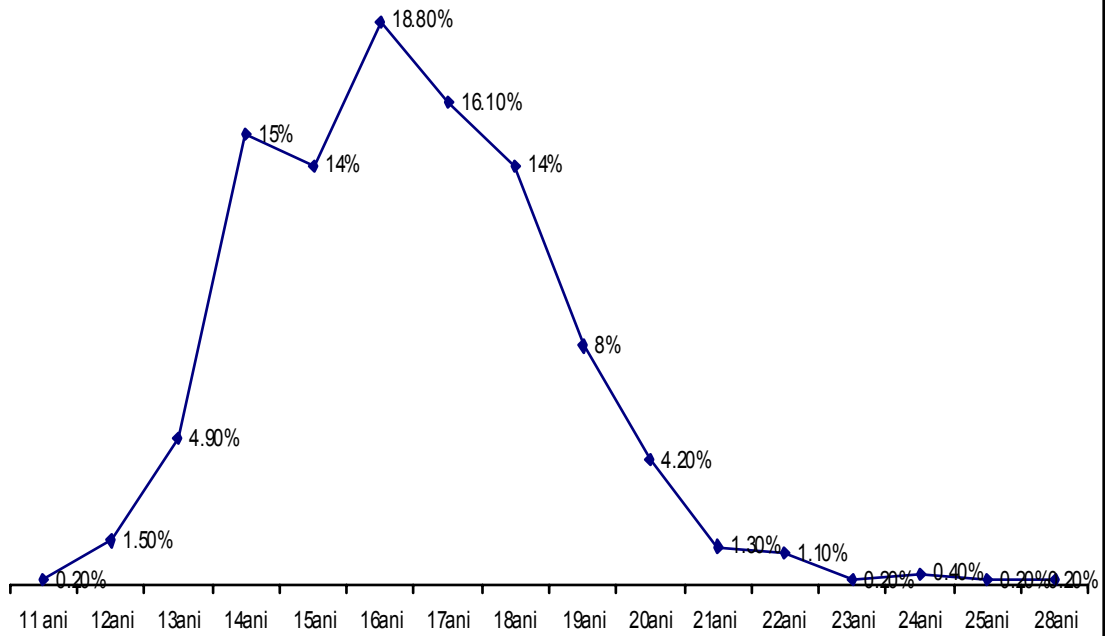
Prezența unor simboluri ale tradiționalității (date de observație ale operatorului de interviu):



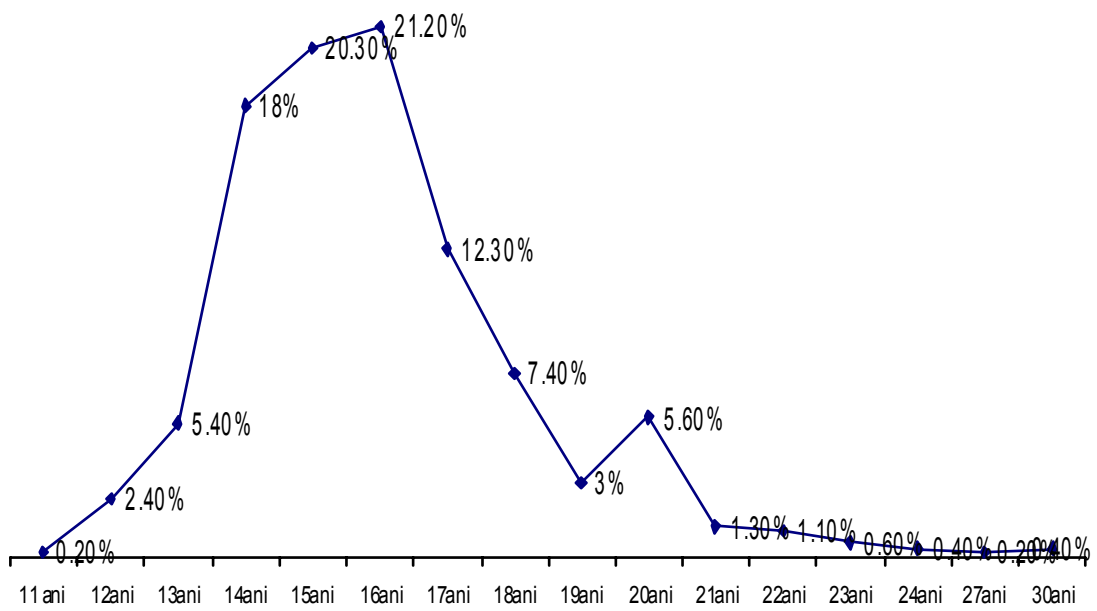
VI. CĂSĂTORIE ȘI SARCINĂ: GENERAȚIILE MATURĂ ȘI VÂRSTNICĂ



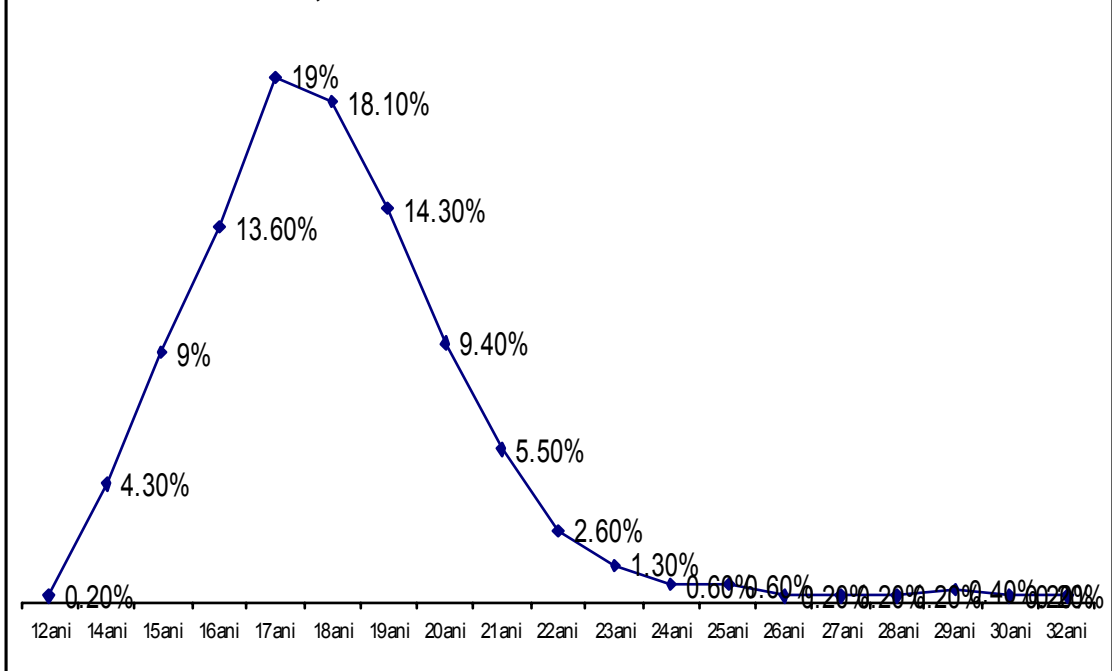
Vîrsta la prima căsătorie a femeilor din generația matură (mame)



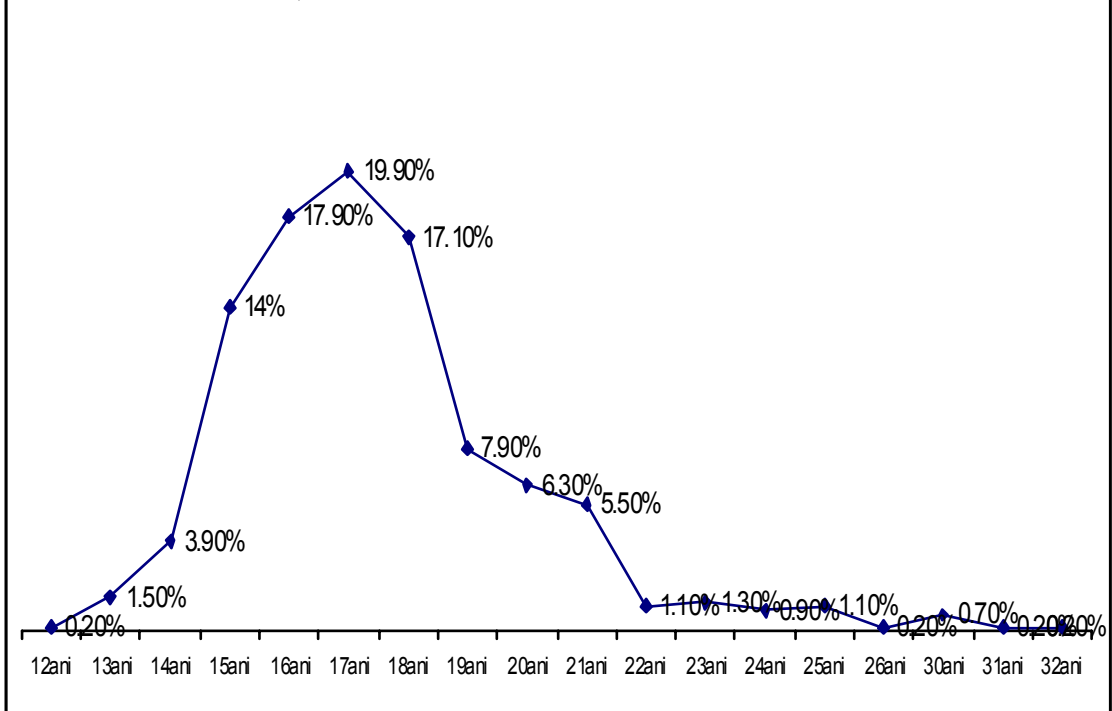
Vîrsta la prima căsătorie a femeilor din generația vîrstnică (bunici)



Virsa femeilor din generația matură la prima naștere (mame)

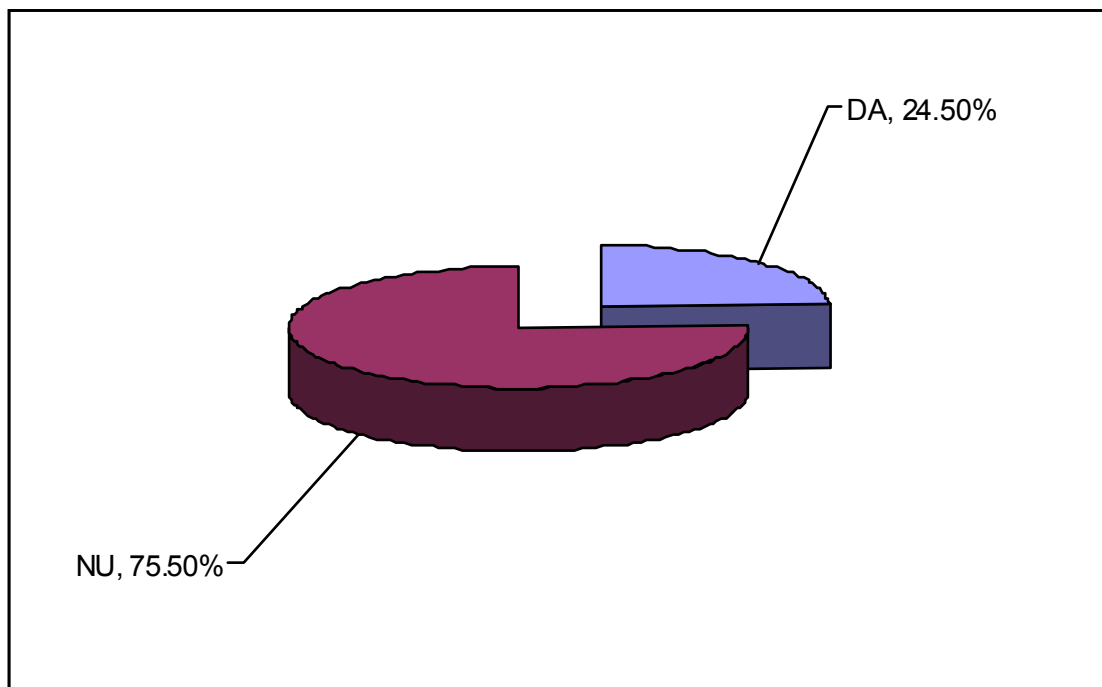


Virsa femeilor din generația vîrstnică la prima naștere (bunici)

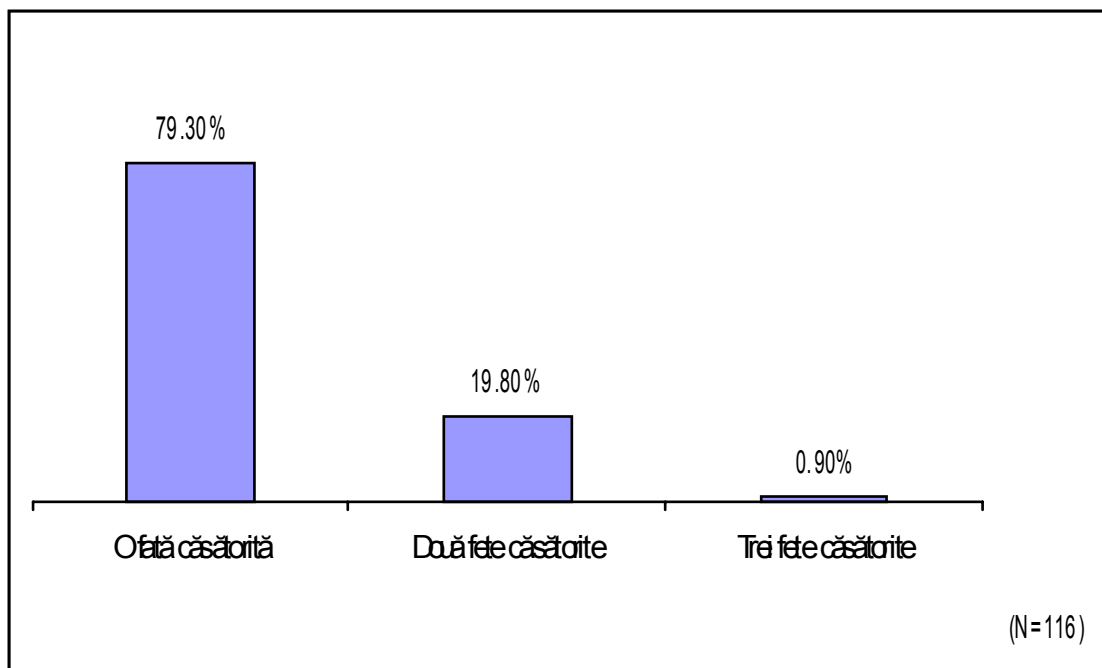


VII. CĂȘĂTORIE ȘI SARCINĂ: FETELE ÎNTRE 12 ȘI 18 ANI

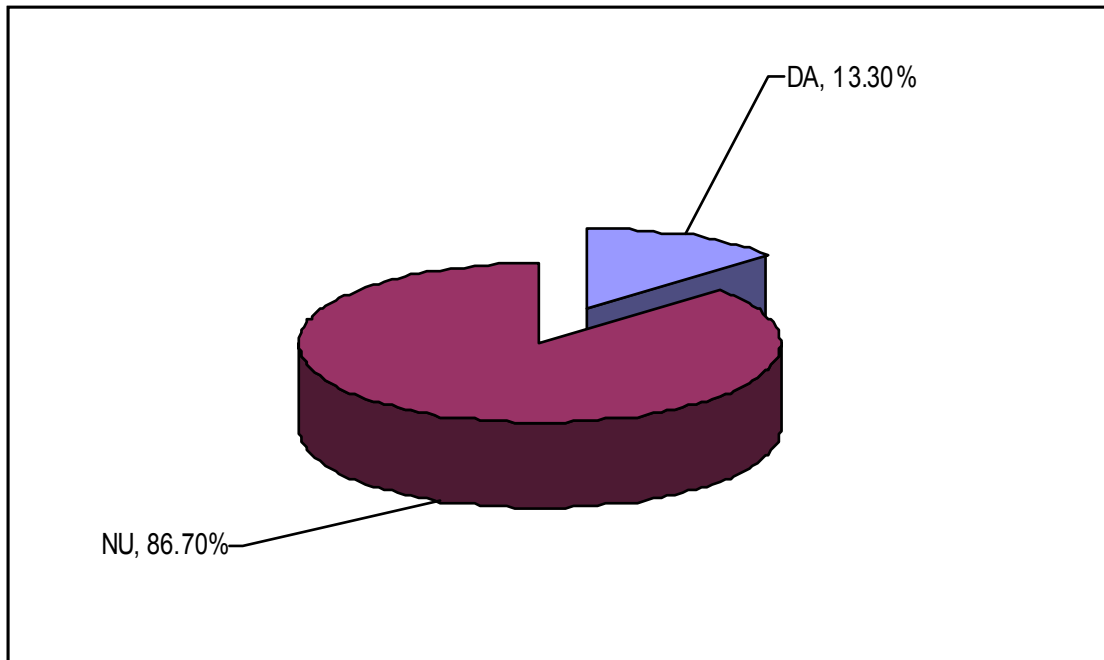
Dintre fetele dvs. cu vârsta între 12 și 18 ani este vreuna căsătorită (cu sau fără acte) ?



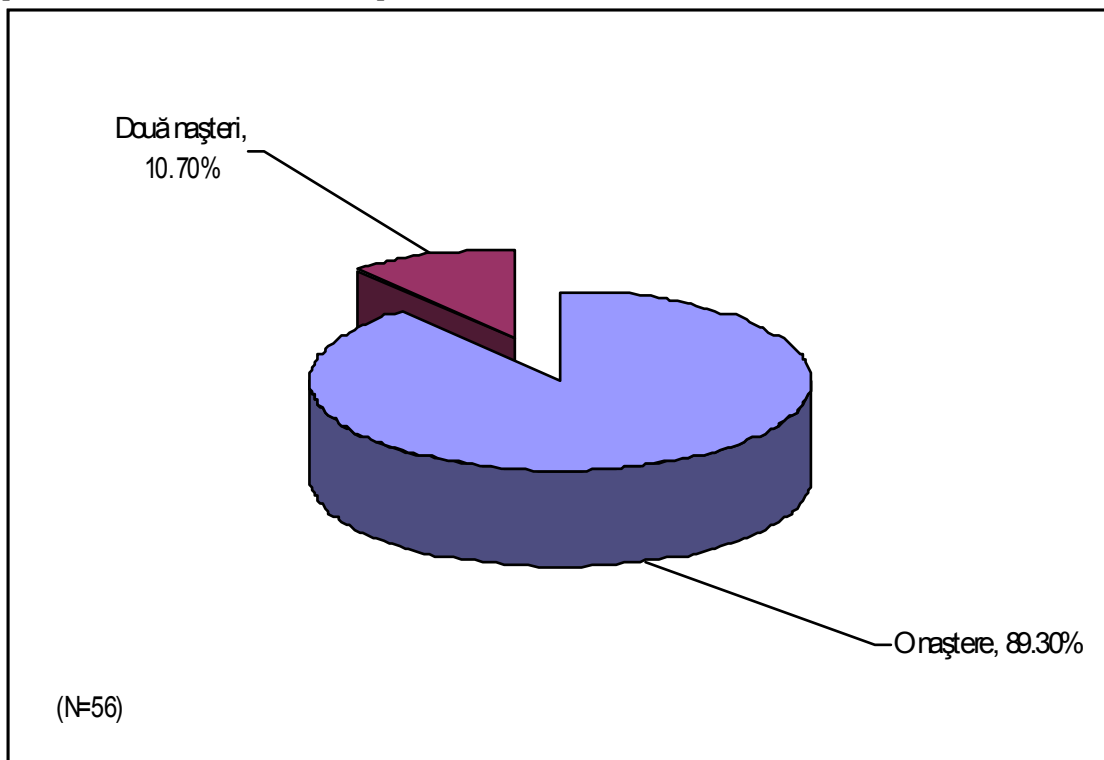
[Dacă are fete căsătorite] Câte?



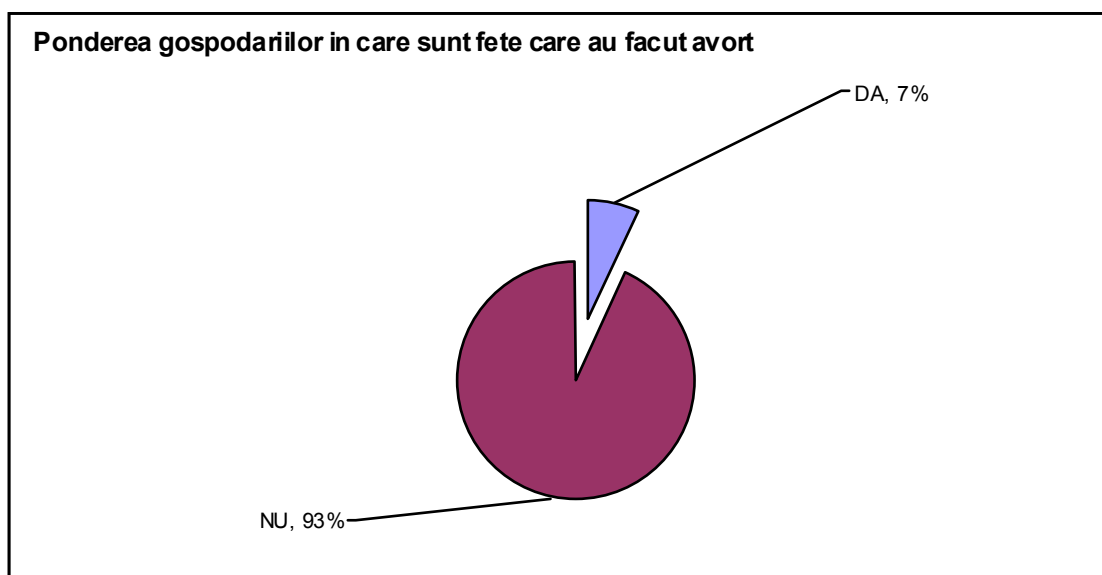
Dintre fetele dvs. cu vârsta între 12 și 18 ani a născut vreuna ?



[În cazul fetelor care au născut] Număr de nașteri:

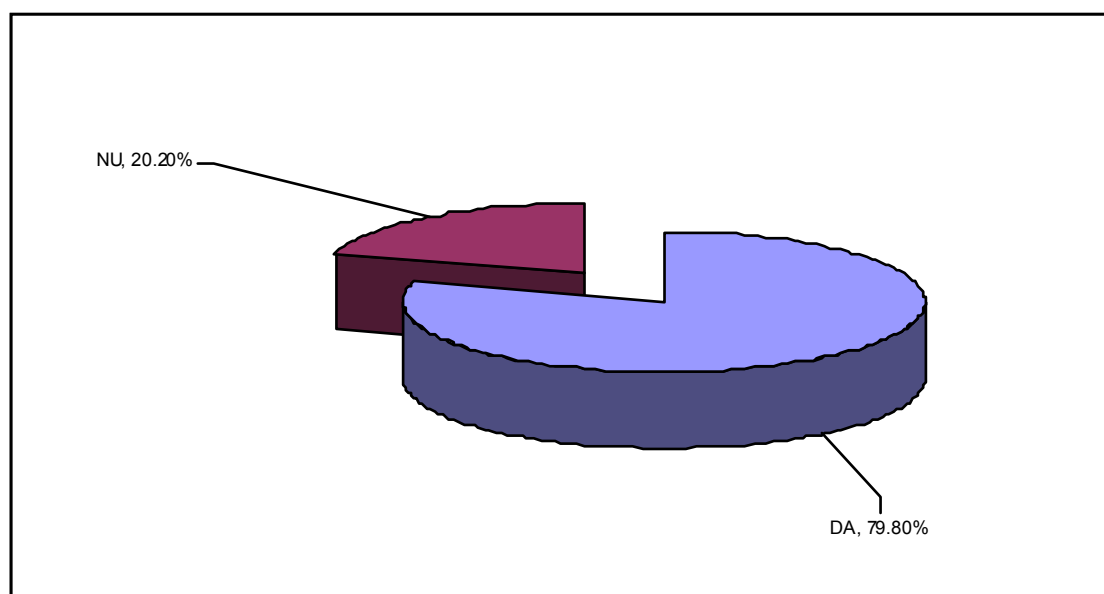


Dintre fetele dvs. cu vârsta între 12 și 18 ani a apelat vreuna la avort până în prezent?

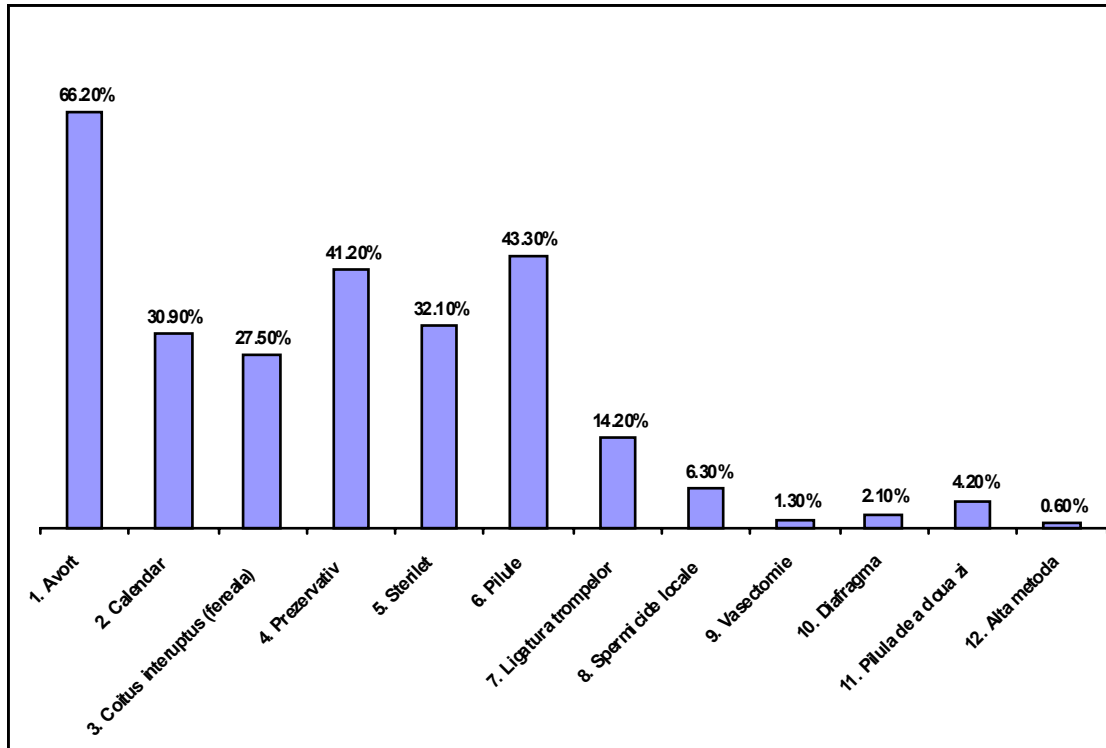


VIII. METODE DE CONTRACEPTIVE

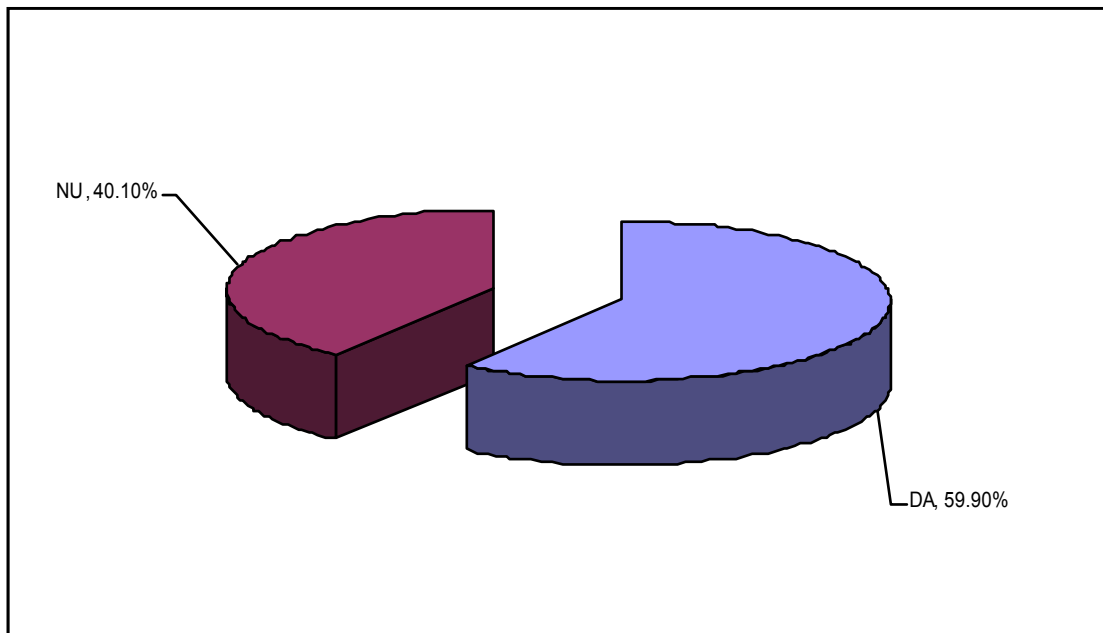
Ați auzit de metodele de contracepție, metode pentru a nu mai avea copii, pentru a evita sarcinile nedorite?



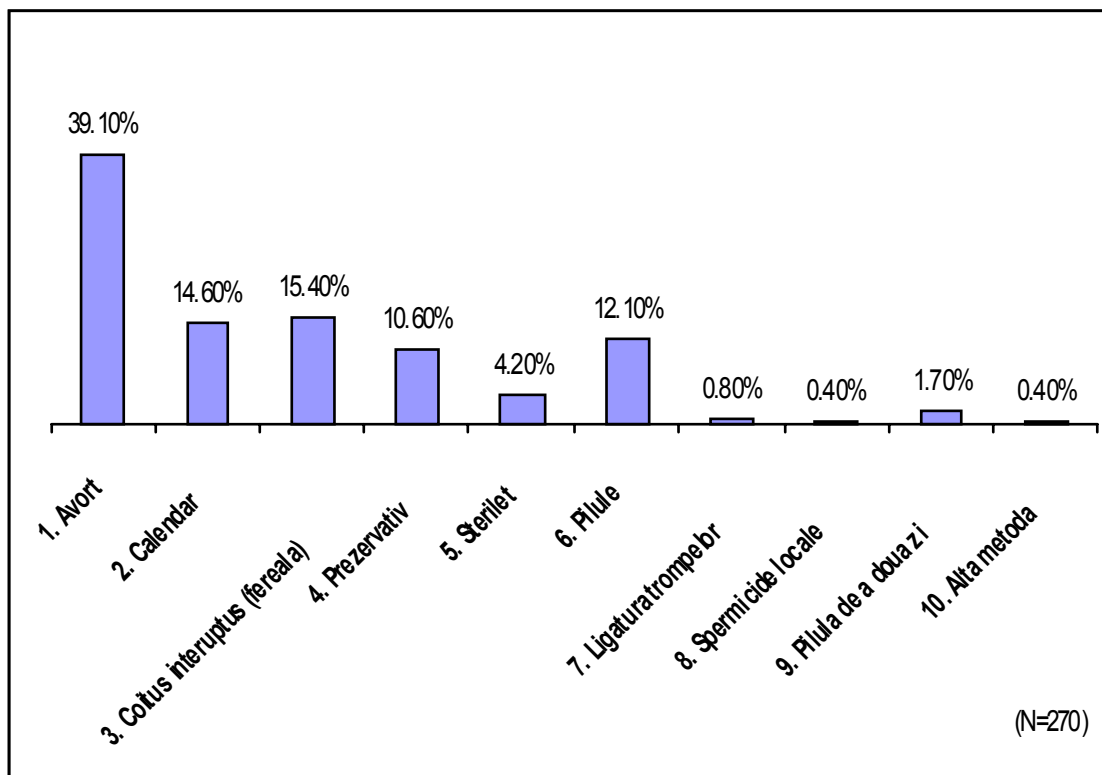
Ce metode de contracepție cunoașteți?



Ați folosit vreodată o metodă contraceptivă?

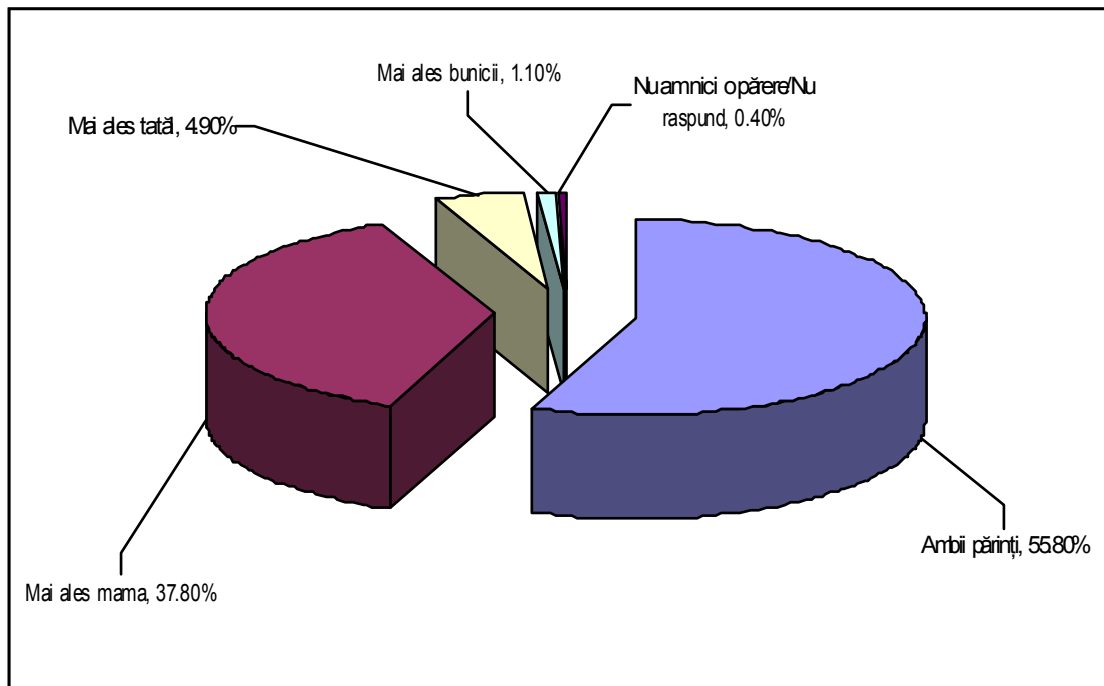


[Dacă a folosit metode contraceptive] **Ce metode contraceptive ați folosit?**

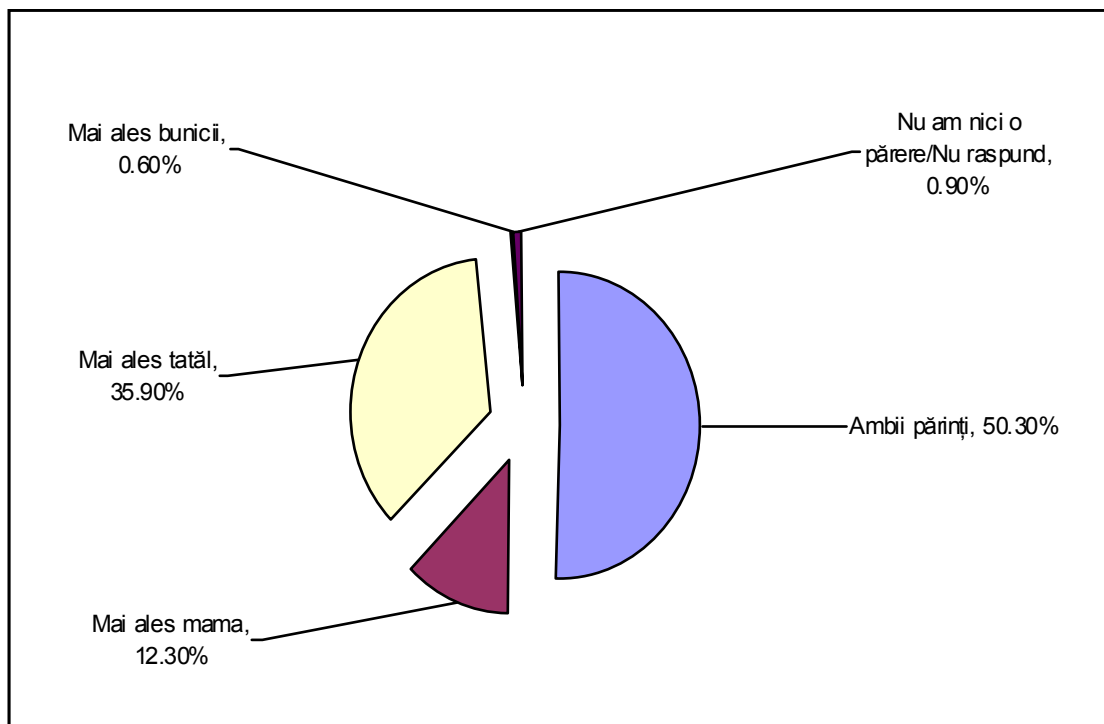


IX. OPINII DESPRE RELAȚIILE DE GEN

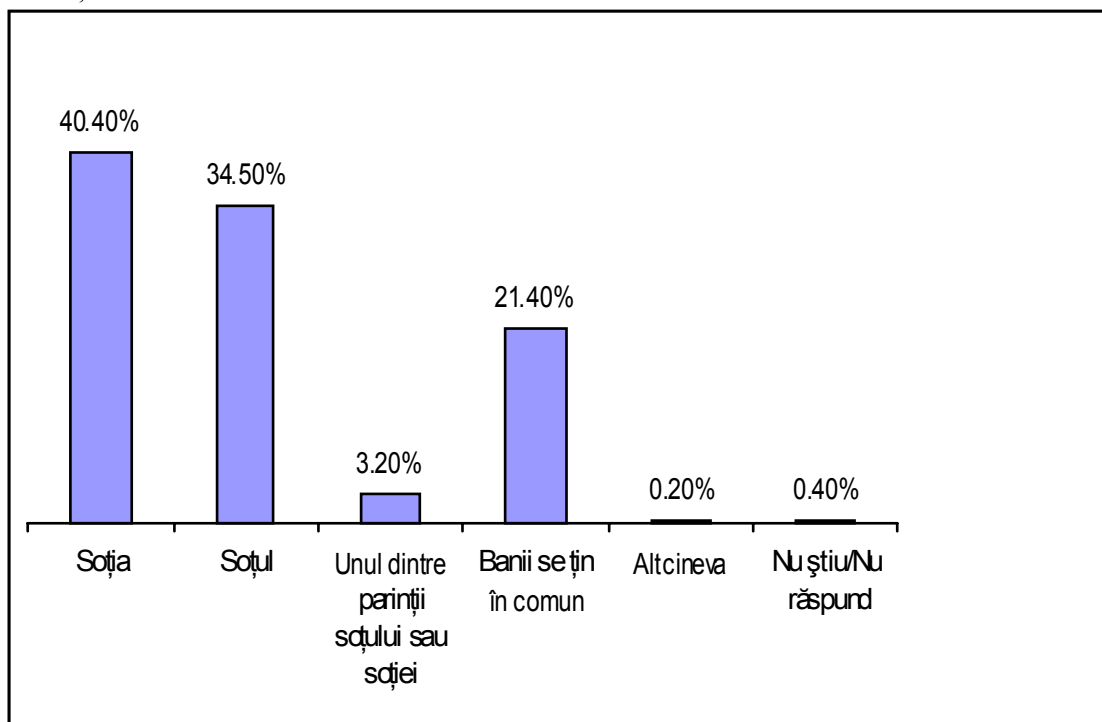
Cine credeți că ar trebui să se ocupe într-o familie de creșterea copiilor?



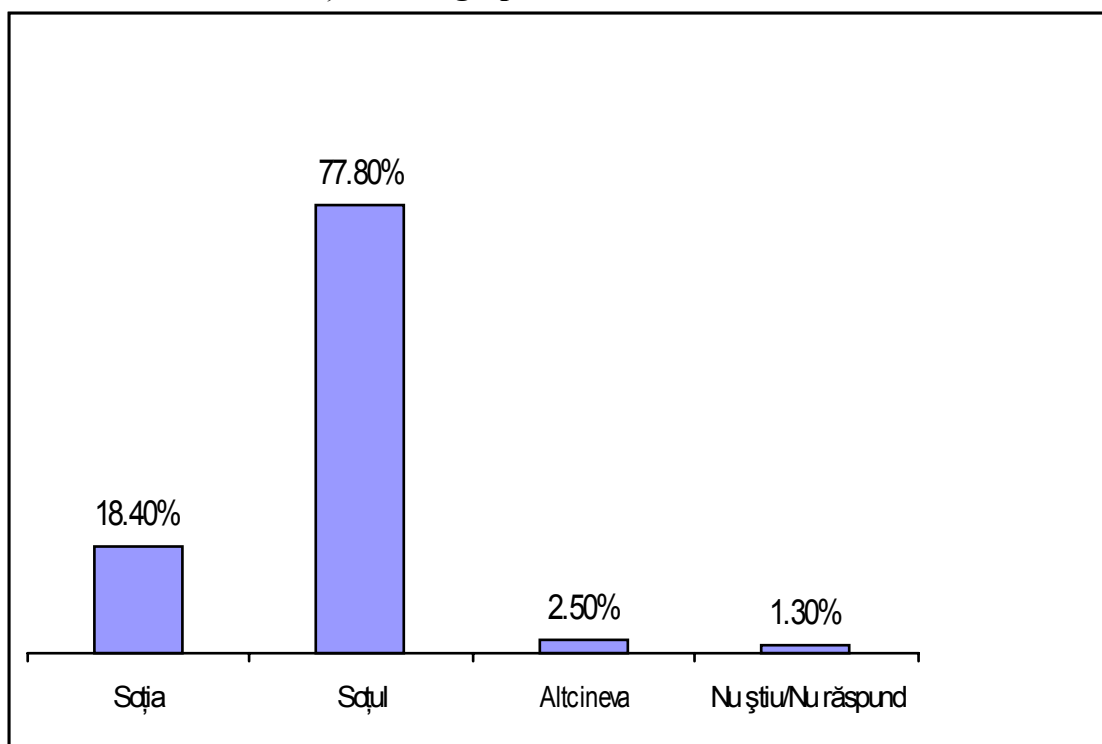
Cine credeți că ar trebui să ia deciziile cele mai importante într-o familie?



Cine ține banii în familia dvs.?

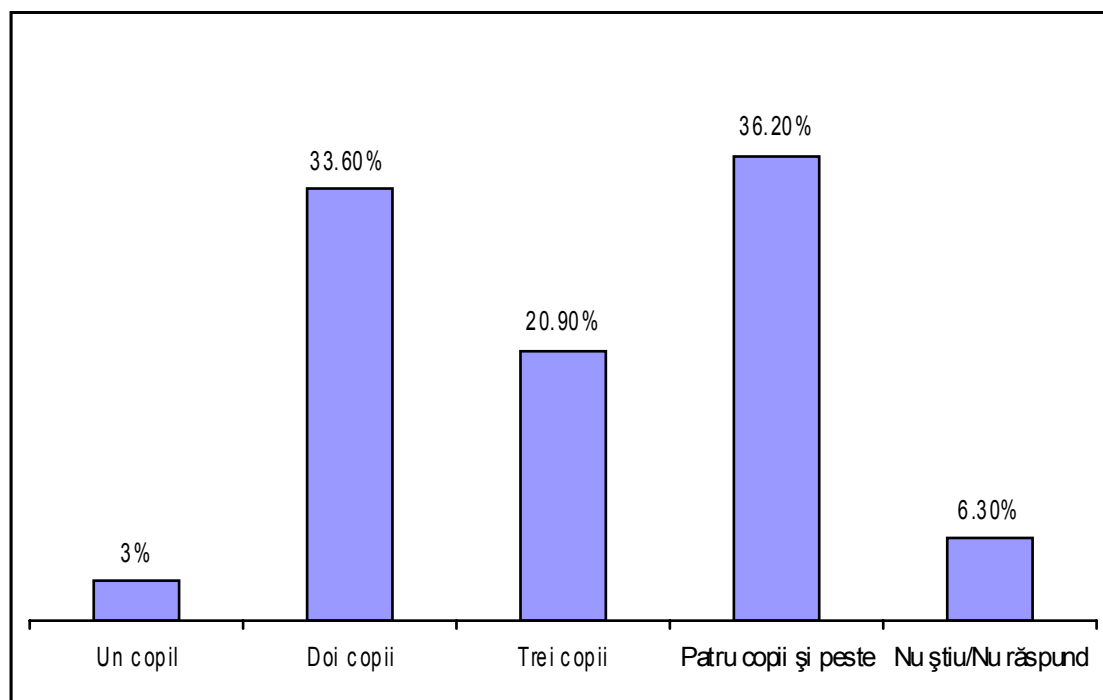


Cine aduce cei mai mulți bani în gospodărie?

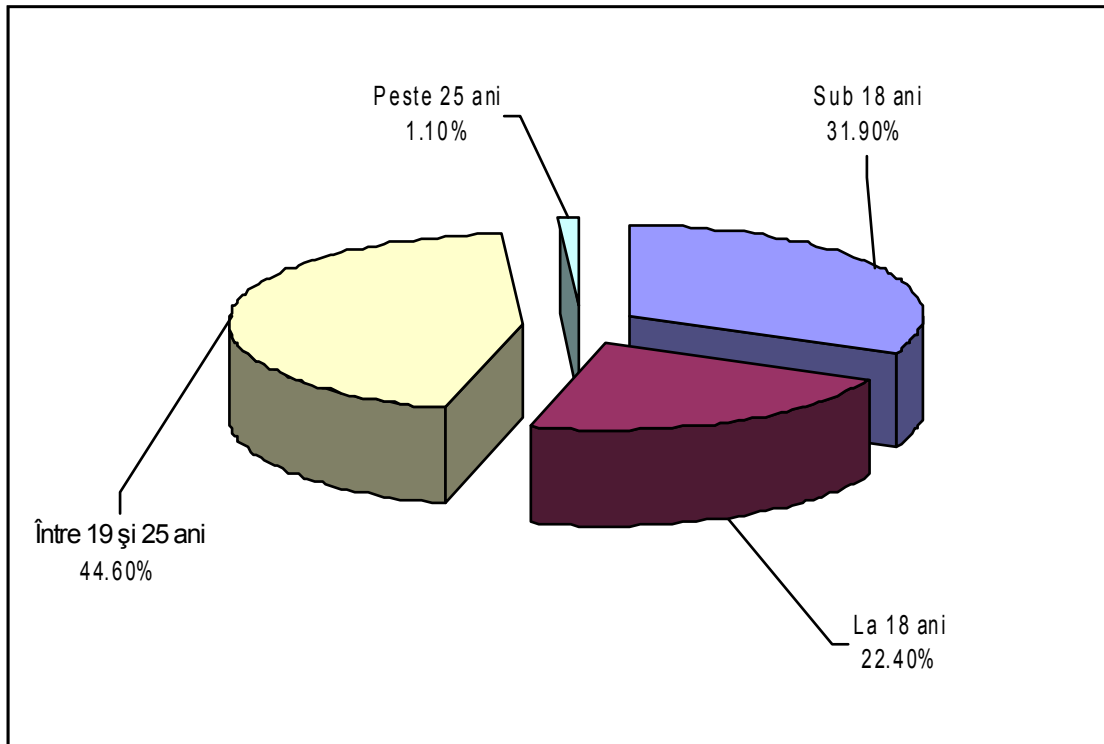


X. OPINII DESPRE CĂSĂTORIE ȘI NAȘTERE

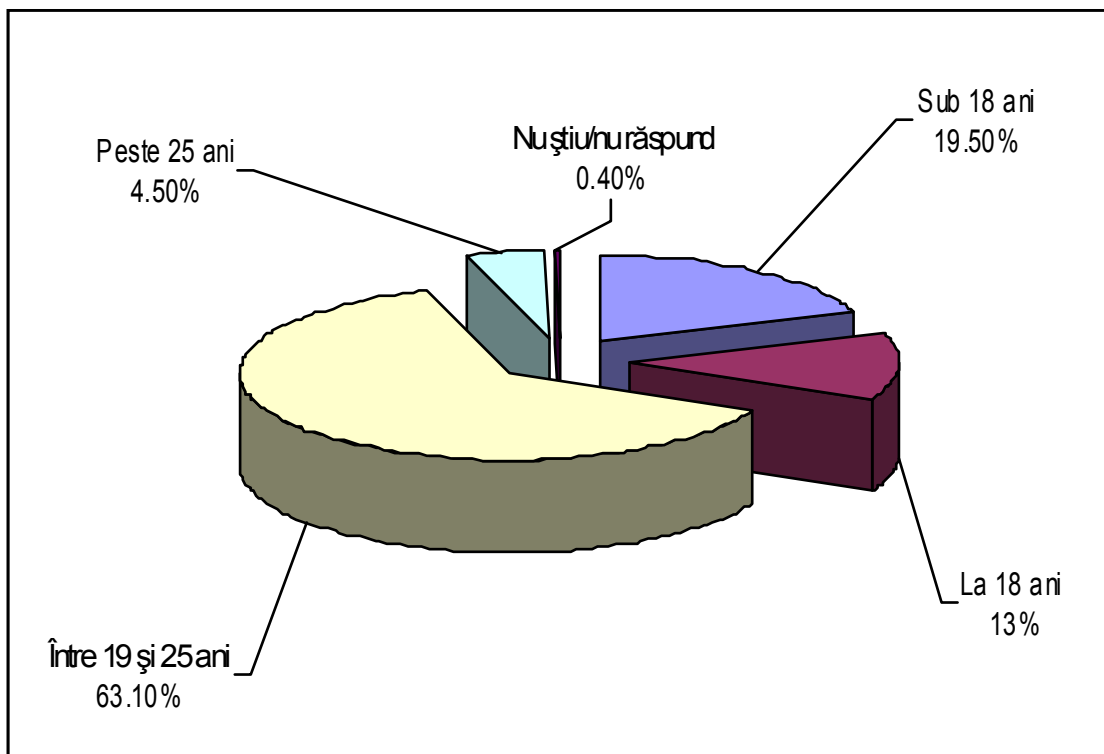
Câți copii e bine să aibă o familie?



La ce vârstă este potrivit pentru o fată să se căsătorească?

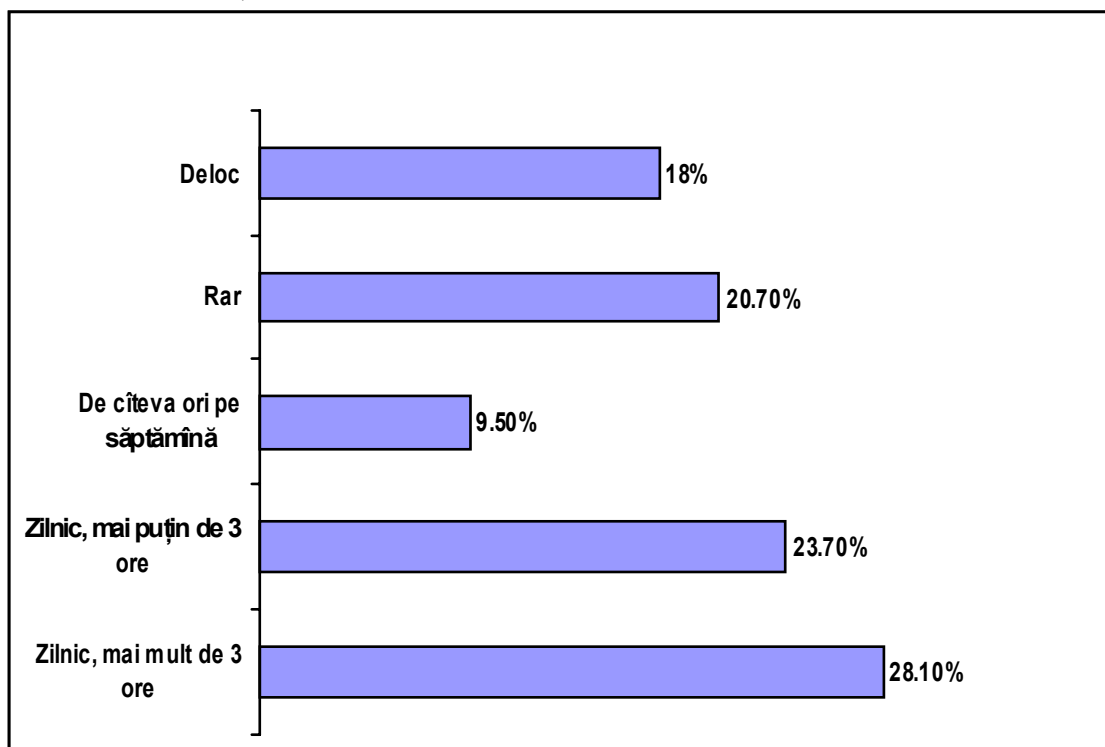


La ce vârstă este potrivit pentru o fată să aibă primul copil?

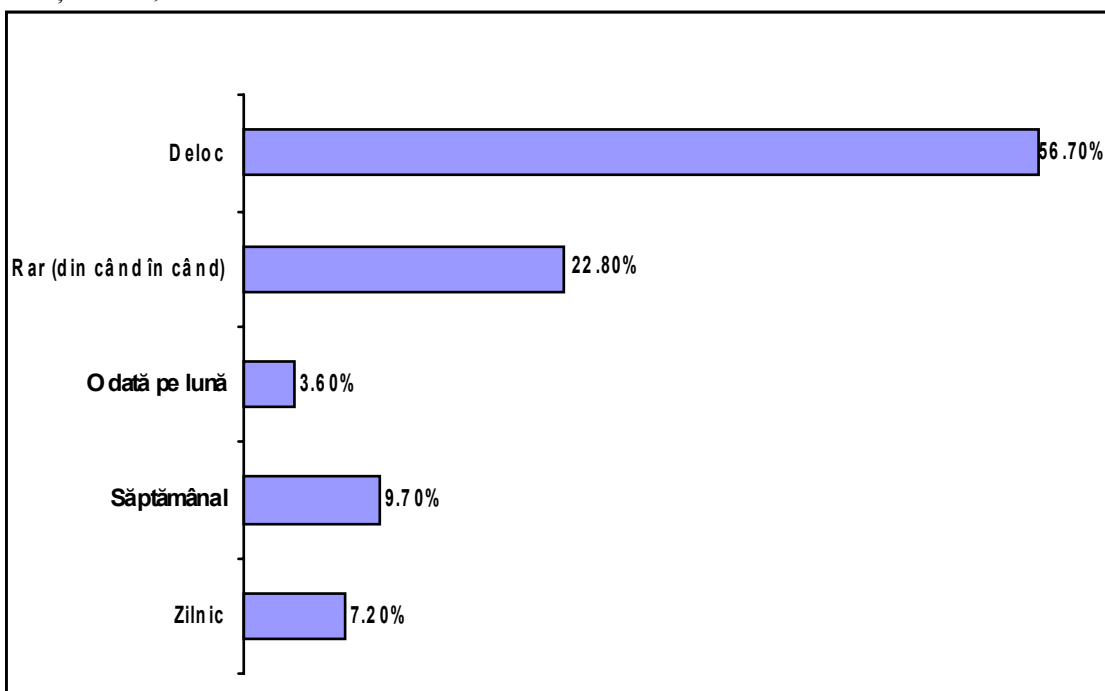


XI. CONSUM CULTURAL

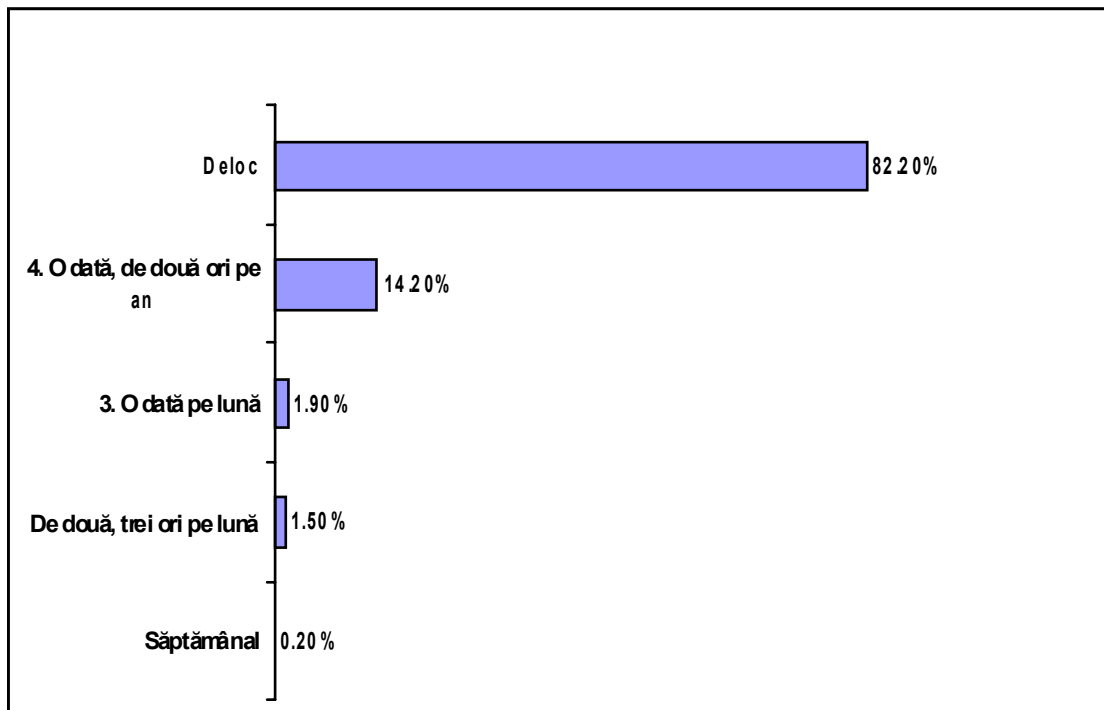
Cât de des vă uitați la televizor?



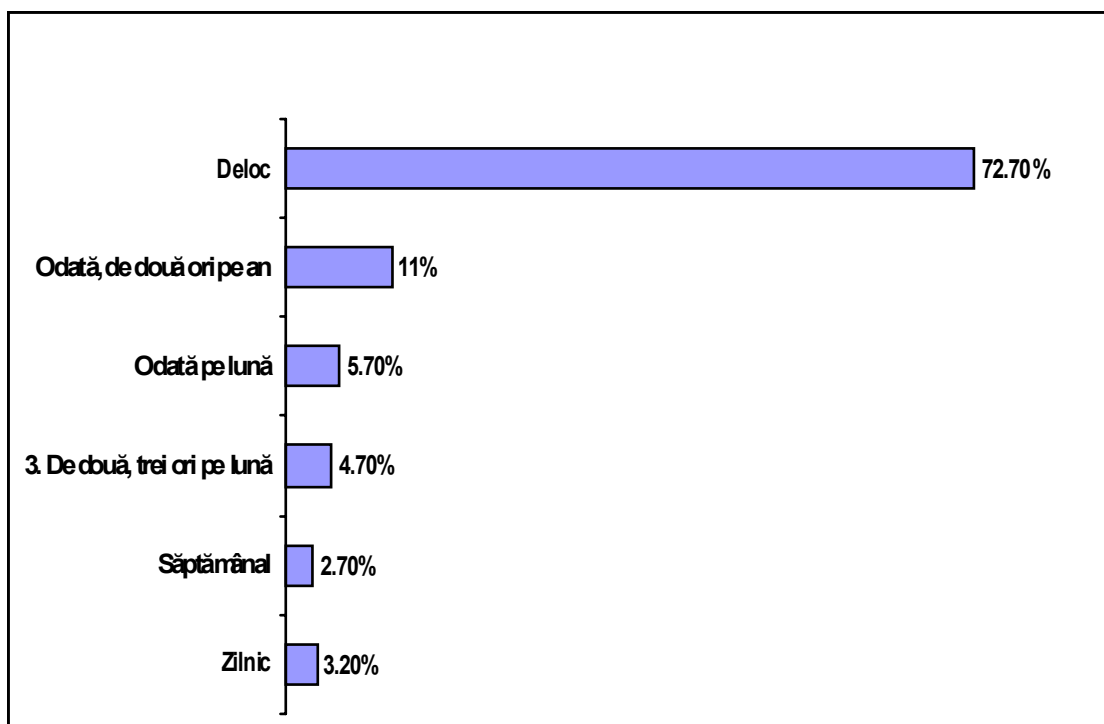
Citiți ziare, reviste?



Mergeți la spectacole (teatru, film, concerte)?



Obișnuiți să citiți (cărți de literatură, beletristică)?



XII. CONCLUZII SI RECOMANDARI

Modelul familial umat de generațiile anterioare are o puternică influență asupra tipului de relație de familie pe care decid să o aibă tinerele roma. Există în acest sens o continuitate, o transmitere intergenerațională a modelului cuplului consensual (mariajul fără acte) ca formă dominantă de relație familială în cazul femeilor roma. Putem vorbi de o diminuare a preferințelor pentru acest tip de căsătorie de la generația vârstnică la cea matură, în sensul trecerii de la predominanța căsătoriei fără acte la predominanța căsătoriei cu acte, deși ponderea femeilor roma care se căsătoresc fără acte rămâne ridicată (aproape 40%). Comparativ cu procentul² populației feminine a României pe ansamblul său, care preferă căsătoria fără acte (2.6%), procentul corespunzător pentru populația feminină roma este de peste 15 ori mai ridicat.

Influența modelului familial este manifestă și în ceea ce privește vârsta la prima căsătorie. Astfel, vârsta medie la prima căsătorie a subiecților din eșantion (16.4 ani) este foarte apropiată de vârsta medie la prima căsătorie a mamelor subiecților intervievați (16 ani). Comparația cu datele din eșantionul național al cercetării *Barometru de gen* ne arată că femeile roma se căsătoresc în medie cu 4 ani mai devreme decât femeile din România în general (vârsta medie la prima căsătorie pe eșantionul național este de 20.5 ani în cazul femeilor).

Pentru a verifica ipotezele pe care ni le-am propus la debutul cercetării am realizat un model de regresie având ca variabilă dependentă *vârsta subiecților la prima căsătorie*, iar ca variabile independente *vârsta mamei la prima căsătorie*, *nivelul de educație al subiecților*, *numărul de copii al subiecților* și *venitul pe gospodărie*.

În tabelul de mai jos sunt prezentate rezultatele analizei de regresie:

Coeficienții β standardizați pentru regresia liniară cu variabila dependentă <i>vârsta la prima căsătorie</i>	
Vârsta mamei la prima căsătorie	.384
Numărul de clase absolvite	.100
Venitul gospodăriei	.127
Numărul de copii	-.175

N=473, R²=.215, Sig F=.000, Durbin-Watson =1.783

Din tabel se poate observa că vârsta la prima căsătorie a subiecților corelează pozitiv cu vârsta mamei la prima căsătorie, numărul de clase absolvite și venitul gospodăriei. Altfel spus, cu cât vârsta mamei la prima căsătorie, numărul de clase absolvite și venitul gospodăriei sunt mai ridicate, cu atât este mai probabil ca vârsta subiecților la prima căsătorie să fie mai ridicată. Invers, se poate spune că vârsta subiecților la prima căsătorie tinde să scadă odată cu descreșterea vârstei mamei la prima căsătorie, a numărului de clase absolvite și a venitului gospodăriei.

Corelează în mod negativ cu vârsta la prima căsătorie predictorul *numărul de copii*. Cu cât vârsta la prima căsătorie este mai ridicată, cu atât numărul copiilor este mai mic. În mod invers, cu cât vârsta

² Procent rezultat din analiza secundară a bazei de date din Barometrul de gen realizat de Gallup România la cererea Fundației pentru o Societate Deschisă în anul 2000. Baza de date este accesibilă pe Internet la adresa: http://www.gallup.ro/romana/poll_ro/releases_ro/pr030411_ro/pr030411_ro.htm

la prima căsătorie este mai coborâtă, cu atât este mai probabil ca subiecții să aibă un număr mai ridicat de copii.

Rezultatele analizei confirmă parțial ipotezele inițiale, în sensul că vârsta la prima căsătorie este rezultatul unui complex de factori asociați tradiționalismului dar și (într-o mai mică măsură decât ne-am fi așteptat) constrângerilor economice. Determinantul cel mai important al vârstei la prima căsătorie este vârsta mamei la prima căsătorie, ceea ce sugerează că modelul familial este predictorul cel mai puternic al comportamentului marital al tinerelor roma.

Dimensiunile relativ reduse ale eșantionului și faptul că acesta a fost construit ca un eșantion de disponibilitate nu ne permit să facem inferențe categorice asupra profilului gospodăriilor în care există fete căsătorite care au vârsta cuprinsă între 12 și 18 ani. Cu toate acestea pentru unele variabile diferențele procentuale sau de valori medii între eșantionul total și subeșantionul gospodăriilor în care există fete căsătorite sugerează unele tendințe care necesită o verificare prin cercetări ulterioare.

Profilul gospodăriilor în care există fete căsătorite

Variabila	Procentul sau valoarea medie pentru gospodăriile cu fete căsătorite (N=114)	Procentul sau valoarea medie pe total eșantion (N=437)
Numărul mediu de membri în gospodărie	8.54 membri	7.57
Numărul mediu de copii în familia de bază	3.69 copii	3.50 copii
Venitul mediu pe individ	632678 lei	510221 lei
Sotul aduce cei mai multi bani în gospodărie	81.6%	77.8%
Deciziile importante le ia mai ales tatăl	37.7%	35.9%
Creșterea copiilor revine mai ales mamei	41.2%	37.8%
Nu citesc cărți	76.1%	72.7%
Nu citesc ziare sau reviste	63.2%	56.7%
Nu au auzit de mijloacele contraceptive	23.9%	20.2%
Nivelul de școlaritate este sub învățământul secundar (8 clase)	72.8%	62.6%
Naționalitatea declarată este roma	83.2%	76.1%
Cunoaște limba romanes	82.5%	73.4%

O diferență semnificativă între eșantionul total și subeșantionul gospodăriilor cu fete căsătorite se înregistrează în ceea ce privește venitul mediu, în sensul că valoarea acestuia este mai ridicată în cel de-al doilea caz decât în primul. Acest fapt nu susține ipoteza inițială conform căreia căsătoria timpurie este mai probabil să aibă loc în cadrul acelor familii în care deprivarea economică este mai ridicată.

Argumentele în favoarea ipotezei tradiționaliste prevalează în măsura în care este mai probabil ca fetele să se căsătorească timpuriu în gospodăriile în care naționalitatea declarată este roma, limba vorbită este romani, numărul membrilor în gospodărie și al copiilor în familia de bază este mai mare. Tot în registrul argumentelor care favorizează ipoteza tradiționalismului în explicarea comportamentului marital se înscrie și probabilitatea mai ridicată ca fetele roma care se căsătorec timpuriu să aparțină unor gospodării în care deciziile importante sunt luate unilateral de către barbat,

care este și principalul susținător financiar al familiei, mama având doar rolul creșterii și socializării copiilor.

Este mai probabil ca fetele roma care se căsătoresc timpuriu să se afle în familii în care educația mamei este mai scăzută (sub 8 clase), consumul cultural este cvasiabsent și lipsește informația legată de utilizarea mijloacelor contraceptive.

Procentul gospodăriilor în care există cel puțin o fată cu vârsta cuprinsă între 12 și 18 ani căsătorită este de 24.5%. Este de remarcat faptul că toate fetele subiecților din eșantion care s-au căsătorit înaintea vârstei de 18 ani au întrerupt școala înaintea de încheierea ciclului secundar. Dincolo de consecințele psihologice negative asupra copilului pus în situația de a se adapta unei maturizări precoce și rapide, căsătoria timpurie diminuează în mod drastic șansele de integrare profesională a fetelor roma. Căsătoria precoce a tinerelor roma le pune pe acestea în situația de dublă discriminare, manifestată deopotrivă pe dimensiunea etnică și pe cea de gen. Această situație de dublă discriminare contribuie în mod semnificativ la excluderea femeii roma de pe piața muncii, rezervându-i acesteia, în cele mai multe cazuri, rolul de casnică, responsabilă cu muncile domestice și creșterea copiilor.

Deși nu există diferențe semnificative, vârsta medie considerată optimă pentru căsătorie de către mamele care au cel puțin o fată căsătorită precoce este mai scăzută (17.9 ani) decât în cazul mamelor care nu au fete căsătorite precoce (18.3 ani). Aceeași situație se înregistrează și în cazul vârstei considerată optimă pentru prima naștere. Astfel, în cazul mamelor care au o fată cu vârsta între 12 și 18 ani căsătorită, vârsta considerată optimă pentru naștere este de 19.8 ani, în timp ce în cazul mamelor care nu au fete căsătorite în intervalul de vârstă menționat, vârsta considerată optimă pentru naștere este de 20.2 ani.

Ca și căsătoria timpurie, sarcina timpurie pare să urmeze îndeaproape influența modelului familial, deși există o ușoară creștere a vârstei medii la prima naștere în cazul generației mature (18 ani) comparativ cu cea vârstnică (17.5 ani).

Ca și intenție se poate constata că vârsta medie considerată optimă pentru mariaj în cazul fetelor roma este cea a majoratului. Nu putem ști însă dacă această intenție declarată a mamelor roma care au o minoră căsătorită este un efect al dorinței de a da operatorului de interviu un răspuns dezirabil social. În ciuda faptului că subiecții proiectează un optim al căsătoriei fetelor la vârsta majoratului, este posibil ca influența comunității sau apariția unor evenimente în plan personal să schimbe în unele cazuri această decizie, în sensul micșorării vârstei la prima căsătorie sub vârsta majoratului.

Pentru diminuarea fenomenului căsătoriei timpurii în cazul fetelor roma se poate interveni pe mai multe direcții. Cea mai importantă dintre acestea o reprezintă schimbarea modelelor familiale de referință, schimbare care se poate realiza, la rândul său, pe mai multe căi. Este importantă promovarea la nivelul comunităților de romi în care căsătoria timpurie este frecventă a femeilor roma care s-au căsătorit după vârsta majoratului și au înregistrat succes școlar și profesional. Femeile roma din această categorie pot deveni figuri de referință prin promovarea lor în poziții de mediator școlar, cadru didactic sau, de ce nu, consilier marital. O a doua direcție constă în introducerea unor consultații gratuite de consiliere maritală în cadrul școlii pentru fetele peste 13, 14 ani. Fetele care s-au căsătorit totuși înaintea vârstei de 18 ani ar putea beneficia de consiliere din partea psihologului școlar, în sensul diminuării consecințelor negative pe care le implică adaptarea

la rolul de persoană matură. Pe lângă acest tip de consiliere, psihologul școlar ar putea avea și rolul de a motiva fetele roma care s-au căsătorit timpuriu în a-și continua școala.

În concluzie, pentru diminuarea fenomenului căsătoriei timpurii în comunitățile de romi este necesară introducerea consilierii maritale în școlile cu un procent mare de elevi romi și a consilierii psihologice și educaționale pentru atenuarea efectelor negative ale mariajului timpuriu.

Căsătoria timpurie se explică în parte prin cultura închisă specifică unor comunități de romi segregate rezidențial, comunități care tind să reproducă un model familial tradițional. Desegregarea școlară în cazul școlilor și claselor cu un procent ridicat de elevi romi, prevăzută de către Ministerul Educației și Cercetării³, ar putea influența, în sensul diminuării, ponderea căsătoriilor timpurii în cazul tinerelor roma. Influențele din partea altor culturi în ceea ce privește comportamentul marital ar putea fi astfel preluate de către unele dintre fetele roma.

Diminuarea fenomenului nașterii timpurii implică o mai bună cunoaștere a metodelor contraceptive. În acest sens, în școlile cu o pondere ridicată de elevi romi se pot organiza cursuri de educație sexuală și planificare familială. Informațiile legate de planificarea familială trebuie diseminate și în rândul mamei roma, dat fiind faptul că ele sunt principalul actor în ceea ce privește educația sexuală a fetelor. Existența unor cabinete de planning familial în apropierea sau în școlile frecventate de către un număr ridicat de elevi romi (în special în comunitățile în care căsătoria și nașterea timpurie sunt frecvente) ar putea contribui la diminuarea fenomenului nașterii timpurii.

³ Prin notificarea nr. 29323/20.04.2004.

ANEXA 1: CHESTIONARUL

Număr de intrare chestionar
(nu se completează de operator)

CHESTIONAR

Număr chestionar

Localitatea:.....Judetul.....

Nume operator:Ziua interviului:.....Ora:.....

Bună ziua. Mă numesc și împreună cu colegii mei de la Centrul Educația 2000+ realizăm un studiu despre viața de familie. Am dori să vă punem câteva întrebări despre viața dvs. în general, despre ceea ce vă preocupă în mod deosebit în familie, despre creșterea copiilor.

I. MODEL FAMILIAL, ECONOMIC, CULTURAL

1. Care este numărul membrilor gospodăriei dvs. (cei care locuiesc împreună în aceeași gospodărie, au menaj comun): (Se completează pe linia punctată)
.....

2. Gospodăria dvs. se compune din: (coduri multiple - se încercuiesc toate cifrele care corespund situației subiectului respondent și se completează linia punctată)

- | | | |
|---------------------|---------------|--|
| 1. Cuplu subiect | (câți?) | (E singură sau împreună cu soțul / partenerul) |
| 2. Parintii sotului | (câți?) | |
| 3. Parintii sotiei | (câți?) | |
| 4. Bunicii sotului | (câți?) | |
| 5. Bunicii sotiei | (câți?) | |
| 6. Copii | (câți?) | |
| 7. Nora/Ginere | (câți?) | |
| 8. Nepoti de copii | (câți?) | |
| 9. Frati / Surori | (câți?) | |
| 10. Cumnați(e) | (câți?) | |
| 11. Nepoți de frați | (câți?) | |
| 12. Alții | (câți?) | |

(inclusiv cei aflați în armată, închisoare, la orfelinat)

TOTAL persoane

3. Numărul copiilor din gospodăria dvs. sub 18 ani este de:(Se completează pe linia punctată).....

4. Numărul fetelor dvs. cu vârsta între 12 și 18 ani este de: *(Se completează pe liniile punctate)*

.....

1. Fata 1: vârsta.....

2. Fata 2: vârsta.....

3. Fata 3: vârsta.....

4. Fata 4: vârsta.....

5. Fata 5: vârsta.....

6. Fata 6: vârsta.....

7. Fata 7: vârsta.....

8. Fata 8: vârsta.....

TOTAL fete între 12 și 18 ani

5. Câte dintre fetele dvs. merg în prezent la școală?: *(Se completează pe linia punctată)*

.....

6. Starea civilă a dvs.: *(Se încercuiește un singur răspuns)*

1. Căsătorită cu acte

2. Căsătorită fără acte

3. Necăsătorită

4. Divorțată

5. Văduvă

6. Despartită/ Părăsită

7. Cine credeți că ar trebui să se ocupe într-o familie de creșterea copiilor? *(Se încercuiește un singur răspuns)*

Ambii părinți.....1

Mai ales mama.....2

Mai ales tatăl.....3

Mai ales bunicii.....4

Nu am nici o părere.....5

Nu răspund.....0

8. Cine credeți că ar trebui să ia deciziile cele mai importante într-o familie? *(Se încercuiește un singur răspuns, cifra corespunzătoare acestuia)*

Ambii părinți.....1

Mai ales mama.....2

Mai ales tatăl.....3

Mai ales bunicii.....4

Nu am nici o părere.....5

Nu răspund.....0

9. Cine ține banii în familia dvs.? *(Se încercuiește un singur răspuns, cifra corespunzătoare acestuia)*

Eu.....1

Soțul meu.....2

Unul dintre părinții mei sau ai soțului.....3

Banii se țin în comun.....4

Altceineva – cine?5
Nu știu/ nu răspund0

10. Cine aduce cei mai mulți bani în gospodărie? (Se încercuiește un singur răspuns)

Eu1
Soțul meu2
Altceineva – cine?3
Nu știu/ nu răspund0

11. Câți copii e bine să aibă o familie? (Se completează pe linia punctată)

12. La ce vârstă este potrivit pentru o fată să se căsătorească? (Se completează pe linia punctată)

13. La ce vârstă este potrivit pentru o fată să aibă primul copil? (Se completează pe linia punctată)

14. Cât de des vă uitați la televizor? (Se încercuiește un singur răspuns)

1. Zilnic, mai mult de 3 ore pe zi
2. Zilnic, mai puțin de 3 ore pe zi
3. De câteva ori pe săptămână
4. Rar
5. Deloc

15. Citiți ziare, reviste? : (Se încercuiește un singur răspuns)

1. Zilnic
2. Săptămânal
3. O dată pe lună
4. Rar (din când în când)
5. Deloc

16. Mergeți la spectacole (teatru, film, concerte)? : (Se încercuiește un singur răspuns)

1. Săptămânal
2. De două, trei ori pe lună
3. O dată pe lună
4. O dată, de două ori pe an
5. Deloc

17. Obișnuți să citiți (cărți de literatură, beletristică)? : (Se încercuiește un singur răspuns)

1. Zilnic
2. Săptămânal
3. De două, trei ori pe lună
4. O dată pe lună
5. O dată, de două ori pe an
6. Deloc

II. CĂSĂTORIE ȘI SARCINĂ

18. Vârsta dvs. la prima căsătorie (inclusiv căsătoria fără acte, concubinajul): *Se completează pe linia punctată*)

19. Vârsta dvs. la prima naștere: *(Se completează pe linia punctată)*

20. Vârsta mamei dvs. la prima căsătorie (inclusiv căsătoria fără acte, concubinajul): *(Se completează pe linia punctată)*

21. Vârsta mamei dvs. la prima naștere: *(Se completează pe linia punctată)*

22. Mama dvs. a fost: *(Se încercuiește un singur răspuns)*

1. Căsătorită cu acte
2. Căsătorită fără acte
3. Necăsătorită
0. Nu știu/ nu răspund

23. Dintre felele dvs. cu vârsta între 12 și 18 ani este vreuna căsătorită (cu sau fără acte)? *(Se încercuiește codul corespunzător și se completează pe linia punctată)*

1. Da. Câte?
2. Nu. [*Treci la întrebarea 25*]

24. La ce vârstă s-a căsătorit (s-au căsătorit) fata (fetele) dvs.? *(Se încercuiește codul corespunzător și se completează pe linia punctată)*

1. Fata 1: vârstă.....
2. Fata 2: vârstă.....
3. Fata 3: vârstă.....
4. Fata 4: vârstă.....
5. Fata 5: vârstă.....
6. Fata 6: vârstă.....

25. Dintre fetele dvs. cu vârsta între 12 și 18 ani a născut vreuna? *(Se încercuiește codul corespunzător și se completează pe linia punctată)*

1. Da. Câte.....?
2. Nu. [*Treci la întrebarea 27*]

26. Vârsta la prima naștere și numărul de nașteri ale fetelor dvs. între 12 și 18 ani:

1. Fata 1: vârstă la prima naștere.....Număr de nașteri.....
2. Fata 2: vârstă la prima naștere.....Număr de nașteri.....
3. Fata 3: vârstă la prima naștere.....Număr de nașteri.....
4. Fata 4: vârstă la prima naștere.....Număr de nașteri.....
5. Fata 5: vârstă la prima naștere.....Număr de nașteri.....
6. Fata 6: vârstă la prima naștere.....Număr de nașteri.....

27. Dintre fetele dvs. cu vârsta între 12 și 18 ani a apelat vreuna la avort până în prezent? *(Se încercuiește codul corespunzător și se completează pe linia punctată)*

1. Da. Câte.....?
2. Nu. [*Treci la întrebarea 29*]

28. Vârsta la primul avort și numărul de avorturi ale fetelor dvs. între 12 și 18 ani:

1. Fata 1: vârsta la prima avort.....Număr de avorturi.....
2. Fata 2: vârsta la prima avort.....Număr de avorturi.....
3. Fata 3: vârsta la prima avort.....Număr de avorturi.....
4. Fata 4: vârsta la prima avort.....Număr de avorturi.....
5. Fata 5: vârsta la prima avort.....Număr de avorturi.....
6. Fata 6: vârsta la prima avort.....Număr de avorturi.....

30. Ați auzit de metodele de contracepție, metode pentru a nu mai avea copii, pentru a evita sarcinile nedorite?

1. Da
2. Nu [Treci la întrebarea 32]

31. Ce metode de contracepție cunoașteți? (așteptați întâi răspunsul subiectului, apoi citiți celelalte răspunsuri; răspuns multiplu, se încercuiesc toate cifrele care corespund situației subiectului respondent)

1. Avort
2. Calendar
3. Coitus interruptus (fereala)
4. Prezervativ
5. Sterilet
6. Pilule
7. Ligatura trompelor
8. Spermicide locale (foite, șampon, ovule)
9. Vasectomie
10. Diafragma
11. Pilula de a doua zi
12. Alta Care _____

32. Ați folosit vreodată o metodă contraceptivă?

1. Da.
2. Nu. [Treci la întrebarea 34]

33. Ce metode contraceptive ați folosit? (așteptați întâi răspunsul subiectului, apoi citiți celelalte răspunsuri; răspuns multiplu, se încercuiesc toate cifrele care corespund situației subiectului respondent)

1. Avort
2. Calendar
3. Coitus interruptus (fereala)
4. Prezervativ
5. Sterilet
6. Pilule
7. Ligatura trompelor
8. Spermicide locale (foite, șampon, ovule)
9. Vasectomie
10. Diafragma
11. Pilula de a doua zi
12. Alta Care _____

III. DATE SOCIODEMOGRAFICE

Vă rugăm să ne mai oferiți câteva informații suplimentare despre dvs. și familia dvs.

34. Vârsta dvs. (În ani) (Se completează pe linia punctată).....

35. Ce pregătire școlară aveți:

Nici un fel	1
Învățământ primar incomplet	2
Învățământ primar	3
Învățământ secundar incomplet	4
Învățământ secundar	5
Școală profesională-ucenicie incompletă	6
Școală profesională-ucenicie completă	7
Colegiu	8
Universitate	9
Post universitară	10
Nu știu/nu răspund	99

36. Venitul total lunar al gospodăriei dvs. a fost în luna care a trecut de : (Se completează pe linia punctată).....
(Se iau în calcul toate veniturile obținute, inclusiv cele ocazionale)

37. Ocupația dvs. actuală: (Se completează pe linia punctată)

.....

38. Naționalitatea / etnia :

Română	1
Maghiară	2
Germană	3
Rromă	4
Alta	5
Nu răspund	0

39. Ce limbi cunoașteți? (coduri multiple, se încercuiesc toate cifrele care corespund situației subiectului respondent)

1. Română
2. Romanes/Tigănească
3. Maghiară
4. Germană
5. Engleză
6. Franceză
7. Turcă
8. Alta, care

Numai pentru subiecții care au răspuns cu codul 2 întrebarea 39:

40. Din ce neam de romi faceți parte? (Se completează pe linia punctată).....

MULȚUMIȚI ȘI ÎNCHEIAȚI INTERVIUL

DATE DE OBSERVAȚIE – se completează de către operator pe baza observațiilor din teren

41. Tipul de comunitate

1. Comunitate compactă de romi (locuiesc numai romi)
2. Comunitate mixtă (locuiesc romi și alte etnii în aceeași zonă, pe aceeași stradă)
3. Gospodării de romi dispersate printre gospodării cu altă compoziție etnică

42. Prezența unor simboluri ale tradiționalității

1. Vestimentație specifică (fuste largi, bani în păr, salbe)
2. Casele vopsite în culori vii
3. Consultarea bărbatului pentru a primi acceptul de a răspunde la chestionar sau în ceea ce privește răspunsul la unele dintre întrebări
4. Nu există simboluri ale tradiționalității

ANEXA 2: TABELE CU DISTRIBUȚIA DE FRECVENȚE

Tabel 1: Numărul membrilor gospodăriei

Numarul membrilor gospodăriei	Frecvența	Procent
2	2	.4
3	23	4.9
4	57	12.1
5	63	13.3
6	74	15.6
7	64	13.5
8	51	10.8
9	33	7.0
10	36	7.6
11	14	3.0
12	21	4.4
13	4	.8
14	8	1.7
15	10	2.1
16	3	.6
17	1	.2
18	3	.6
19	1	.2
20	1	.2
28	1	.2
29	1	.2
34	1	.2
37	1	.2
Total	473	100

Tabel 2: Structura gospodariilor⁴

Relația de rudenie	Procent
Cuplu subiect	86.9
Parinți soțului	26
Parinți soției	15
Bunici soțului	2.7
Bunici soției	0.8
Nora/Ginere	28.3
Nepoți de copii	23.3
Frați / Surori	9.5
Cumnați(e)	9.7
Nepoți de fraț	9.1
Alți	2.3

⁴ Gospodăriile au fost astfel selectate încă să aiba cel puțin un copil, o fată cu vârsta între 12 și 18 ani. În consecință procentul gospodăriilor care au în structura lor cel puțin un copil este de 100%.

Tabel 3: Numărul copiilor sub 18 ani din gospodărie

Numărul copiilor sub 18 ani din gospodărie	Frecvența	Procent
1 copil	71	15.0
2 copii	129	27.3
3 copii	95	20.1
4 copii	74	15.6
5 copii	48	10.1
6 copii	27	5.7
7 copii	18	3.8
8 copii	9	1.9
11 copii	1	.2
12 copii	1	.2
Total	473	100

Tabel 4: Numărul fetelor cu vârsta între 12 și 18 ani din gospodărie

Fete între 12 și 18 ani	Frecvența	Procent
O fată	274	57.9
Două fete	156	33.0
Trei fete	37	7.8
Patru fete	6	1.3
Total	473	100.0

Tabel 5: Starea civilă a subiecților

Starea civilă	Numar cazuri	Procent
Căsătorită cu acte	239	50.5
Căsătorită fara acte	186	39.3
Necăsătorită	12	2.5
Divorțată	7	1.5
Văduvă	17	3.6
Despartită/Parasită	12	2.5
Total	473	100

Tabel 6: Creșterea copiilor

Cine sa se ocupe de cresterea copiilor	Numar cazuri	Procent
Ambi părinți	264	55.8
Mai ales mama	179	37.8
Mai ales tatăl	23	4.9
Mai ales bunicii	5	1.1
Nu am nici o părere/Nu raspund	2	0.4
Total	473	100

Tabel 7: Luarea deciziilor importante în familie

Cine să ia deciziile importante in familie	Numar cazuri	Procent
Ambi părinți	238	50.3
Mai ales mama	58	12.3
Mai ales tatăl	170	35.9
Mai ales bunicii	3	0.6
Nu am nici o părere/Nu raspund	4	0.9
Total	473	100

Tabel 8: Păstrarea banilor în familie

Cine tine banii in familie	Numar cazuri	Procent
Sotia	191	40.4
Sotul	163	34.5
Unul dintre parintii sotului sau sotiei	15	3.2
Banii se tin in comun	101	21.4
Altceva	1	0.2
Nu stiu/Nu raspund	2	0.4
Total	473	100

Tabel 7: Principalul contributor la bugetul gospodăriei

Cine aduce cei mai mult bani in gospodărie	Numar cazuri	Procent
Sotia	87	18.4
Sotul	368	77.8
Altceva	12	2.5
Nu stiu/Nu raspund	6	1.3
Total	473	100

Tabel 8: Număr optim de copii într-o familie

Număr optim de copii într-o familie	Numar cazuri	Procent
Un copil	14	3.0
Doi copii	159	33.6
Trei copii	99	20.9
Patru copii si peste	171	36.2
Nu sti/Nu raspund	30	6.3
Total	473	100

Tabel 9: Vîrsta optimă pentru căsătoria fetelor

Vîrsta potrivită pentru căsătorie	Frecvență	Procent
12	1	.2%
13	10	2.1%
14	31	6.6%
15	33	7.0%
16	49	10.4%
17	27	5.7%
18	106	22.4%
19	47	9.9%
20	111	23.5%
21	14	3.0%
22	13	2.7%
23	10	2.1%
24	7	1.5%
25	9	1.9%
26	3	.6%
27	1	.2%
29	1	.2%
Total	473	100%

Tabel 10: Vîrsta optimă pentru prima naștere în cazul fetelor

Vîrsta potrivită pentru prima naștere	Frecvență	Procent
14 ani	8	1.7%
15 ani	20	4.2%
16 ani	30	6.4%
17 ani	34	7.2%
18 ani	61	13.0%
19 ani	33	7.0%
20 ani	108	22.9%
21 ani	40	8.5%
22 ani	41	8.7%
23 ani	34	7.2%
24 ani	11	2.3%
25 ani	30	6.4%
26 ani	5	1.1%
27 ani	6	1.3%
28 ani	3	.6%
30 ani	7	1.5%
Total	471	100%

Tabel 11:Privitul la televizor

Privitul la televizor	Numar cazuri	Procent
Zilnic, mai mult de 3 ore	133	28.1%
Zilnic, mai puțin de 3 ore	112	23.7%
De cateva ori pe saptamana	45	9.5%
Rar	98	20.7%
Deloc	85	18.0%
Total	473	100%

Tabel 12: Cititul ziarelor și al revistelor

Ziare, reviste	Numar cazuri	Procent(%)
Zilnic	34	7.2
Saptamanal	46	9.7
O data pe luna	17	3.6
Rar (din cand in cand)	108	22.8
Deloc	268	56.7
Total	473	100

Tabel 13: Frecventarea unor spectacole

Frecventarea unor spectacole	Numar cazuri	Procent(%)
Saptamanal	1	.2
De doua, trei ori pe luna	7	1.5
O data pe luna	9	1.9
O data, de doua ori pe an	67	14.2
Deloc	389	82.2
Total	473	100

Tabel 14: Obisnuinte de lectura

Obisnuiesc sa citeasca	Numar cazuri	Procent(%)
Zilnic	15	3.2
Saptamanal	13	2.7
De doua, trei ori pe luna	22	4.7
O data pe luna	27	5.7
O data, de doua ori pe an	52	11.0
Deloc	344	72.7
Total	473	100

Tabel 15: Virsta la prima căsătorie în cazul subiecților

Varsta la prima casatorie	Numar cazuri	Procent
11 ani	1	.2
12ani	7	1.5
13ani	23	4.9
14ani	71	15.0
15ani	66	14.0
16ani	89	18.8
17ani	76	16.1
18ani	66	14.0
19ani	38	8.0
20ani	20	4.2
21ani	6	1.3
22ani	5	1.1
23ani	1	.2
24ani	2	.4
25ani	1	.2
28ani	1	.2
Total	473	100.0

Tabel 16: Virsta la prima naștere în cazul subiecților

Varsta la prima nastere	Numar cazuri	Procent
12ani	1	.2
14ani	20	4.3
15ani	42	9.0
16ani	64	13.6
17ani	89	19.0
18ani	85	18.1
19ani	67	14.3
20ani	44	9.4
21ani	26	5.5
22ani	12	2.6
23ani	6	1.3
24ani	3	.6
25ani	3	.6
26ani	1	.2
27ani	1	.2
28ani	1	.2
29ani	2	.4
30ani	1	.2
32ani	1	.2
Total	469	100

Tabel 17: Vîrsta la prima căsătorie - generația mamelor

Varsta la prima casatorie (generatia mamelor)	Numar cazuri	Procent
11 ani	1	.2
12ani	11	2.4
13ani	25	5.4
14ani	83	18.0
15ani	94	20.3
16ani	98	21.2
17ani	57	12.3
18ani	34	7.4
19ani	14	3.0
20ani	26	5.6
21ani	6	1.3
22ani	5	1.1
23ani	3	.6
24ani	2	.4
27ani	1	.2
30ani	2	.4
Total	462	100

Tabel 18: Vîrsta la prima naștere - generația mamelor

Varsta la prima nastere (generatia mamelor)	Numar cazuri	Procent
12ani	1	.2
13ani	7	1.5
14ani	18	3.9
15ani	64	14.0
16ani	82	17.9
17ani	91	19.9
18ani	78	17.1
19ani	36	7.9
20ani	29	6.3
21ani	25	5.5
22ani	5	1.1
23ani	6	1.3
24ani	4	.9
25ani	5	1.1
26ani	1	.2
30ani	3	.7
31ani	1	.2
32ani	1	.2
Total	457	100.0

Tabel 19: Starea civila – generatia mamelor

Starea civila	Numar cazuri	Procent
Casatorita cu acte	224	48.4
Casatorita fara acte	232	50.1
Necasatorita	7	1.5
Total	463	100.0

Tabel 20: Ponderea familiilor în care sunt fete între 12 și 18 ani căsătorite

Starea civila a fetelor între 12si 18 ani	Numar cazuri	Procent
Casatorita	114	24.5
Necasatorita	352	75.5
Total	466	100.0

Tabel 21: Numarul fetelor căsătorite (in gospodariile roma care au cel puțin o fata cu varsta între 12 si 18 ani casatorita):

Numar fete căsătorite	Numar cazuri	Procent
O fata casatorita	92	79.3
Doua fete căsătorite	23	19.8
Trei fete căsătorite	1	.9
Total	116	100.0

Tabel 22: Ponderea familiilor în care sunt fete între 12 și 18 ani care au avut cel puțin o naștere

Gospodarii in care sunt fetede 12-18 ani care au nascut	Numar cazuri	Procent
Da	61	13.3
Nu	397	86.7
Total	458	100.0

Tabel 23: Numarul de nasteri in cazul fetelor care au nascut:

Gospodarii in care sunt fetede 12-18 ani care au nascut	Numar cazuri	Procent
O nastere	50	89.3
Doua nasteri	6	10.7
Total	56	100.0

Tabel 24: Ponderea gospodariilor in care sunt fete care au facut avort:

Gospodarii in care sunt fetede 12-18 ani care au facut avort	Numar cazuri	Procent
Au facut av ort	32	7.0
Nu au facut av ort	426	93.0
Total	458	100.0

Tabel 25: Numarul de avorturi in cazul fetelor care au facut avort

Numarul de avorturi in cazul fetelor care au avortat	Numar cazuri	Procent
Un av ort	26	81.3
Doua av orturi	4	12.5
Trei av orturi	2	6.2
Total	32	100

Tabel 26: Informarea despre metodele contraceptive

Informare contraceptie	Numar cazuri	Procent
Da	376	79.8
Nu	95	20.2
Total	471	100.0

Tabel 27: Metode contraceptive cunoscute

Metode contraceptive cunoscute	Numar cazuri	Procent
1. Avort	313	66.2%
2. Calendar	146	30.9%
3. Coitus interruptus (fereala)	130	27.5%
4. Prezervativ	195	41.2%
5. Sterilet	152	32.1%
6. Pilule	205	43.3%
7. Ligatura trompelor	67	14.2%
8. Spermicide locale	30	6.3%
9. Vasectomie	6	1.3%
10. Diafragma	10	2.1%
11. Pilula de a doua zi	20	4.2%
12. Alta metoda	3	0.6%

Tabel 28: Utilizarea contraceptivelor

Utilizeaza contraceptive	Numar cazuri	Procent
Da	270	59.9%
Nu	181	40.1%
Total	451	100.0%

Tabel 29: Metode contraceptive utilizate

Metode contraceptive utilizate	Numar cazuri	Procent
1. Avort	185	39.1%
2. Calendar	69	14.6%
3. Coitus interruptus (fereala)	73	15.4%
4. Prezervativ	50	10.6%
5. Sterilet	20	4.2%
6. Pilule	57	12.1%
7. Ligatura trompelor	4	0.8%
8. Spermicide locale	2	0.4%
9. Pilula de a doua zi	8	1.7%
10. Alta metoda	2	0.4%

Tabel 30: Nivelul de educatie al subiectilor

Pregatirea școlară	Frecvență	Procent
Nici un fel	87	18.4%
Învățământ primar incomplet	53	11.2%
Învățământ primar	76	16.1%
Învățământ secundar incomplet	80	16.9%
Învățământ secundar	106	22.4%
Școală profesională-ucenicie incompletă	11	2.3%
Școală profesională -ucenicie completă	30	6.3%
Colegiu	5	1.1%
Nu răspund	25	5.3%
Total	473	100.0%

Tabel 31: Venitul lunar al gospodăriei in ultima luna

Venitul gospodăriei	Frecvența	Procent
Între 210000 și 1000000 lei	90	20.6%
Între 1000001 și 2000000 lei	140	32.0%
Între 2000001 și 3000000 lei	85	19.5%
Între 3000001 și 4000000 lei	37	8.5%
Între 4000001 și 5000001 lei	27	6.2%
Între 5000001 și 7000000 lei	23	5.3%
Între 7000001 și 10000000 lei	25	5.7%
Peste 10 milioane lei	10	2.3%
Total	437	100.0%

Tabel 32: Ocupatia subiectilor

Ocupatia	Frecvența	Procent
Casnică	331	69.9%
Agricultoare sezoniera	32	6.8%
Muncitoare	26	5.5%
Nu declară nici o ocupație	75	15.9%
Ocupație cu studii superioare	2	0.4%
Pensionară	7	1.5%
Total	473	100.0%

Tabel 33: Apartenența etnica declarată

Naționalitatea-etnia	Frecvența	Procent
Română	101	21.4
Rromă	360	76.1
Alta	3	.6
Nu răspund	9	1.9
Total	473	100.0

Tabel 34: Limbi cunoscute

Limba cunoscută	Frecvența	Procent
Română	446	94.3
Romanes/Țigănească	347	73.4

Tabel 35: Neamul de romi (in cazul celor care s-au declarat romi)

Neamuri de romi	Frecvența	Procent
Ursari	150	43.2%
Căldărari	64	18.4%
Romi (țigani) romanizați	36	10.4%
Lăieși	40	11.5%
Alte neamuri de romi	57	16.4%
Total	347	100.0%

Tabel 36: Tipul de comunitate

Tipul de comunitate	Frecvența	Procent
Comunitate de romi compactă	152	32.1%
Comunitate de romi mixtă	206	43.6%
Romi dispersați între alte etnii	62	13.1%
Non răspuns	53	11.2%
Total	473	100.0%

Tabel 37: Prezenta unor simboluri ale traditionalitati

Simboluri ale tradiționalității	Frecvența	Procent
Vestimentație specifică	80	16.9%
Case vopsite în culori vii	91	19.2%
Solicitarea acceptului bărbatului pt. a răspunde la chestionar	83	17.5%