

## România – O evaluare rapidă a impactului crizei economice asupra sărăciei

Nota comună a UNICEF și a Băncii Mondiale<sup>1</sup>

<sup>1</sup> Elaborat de o echipa formată din Eugen Crai (Specialist Politici sociale și Advocacy, UNICEF), Vlad Grigoras (consultant, Banca Mondială), Cătălin Păuna (Economist principal, Banca Mondială), Lucian Pop (Specialist principal Dezvoltare Socială, Banca Mondială) și Manuela Stanculescu (consultant, UNICEF).

## Conținut

Introducere .....	3
Rezumat.....	3
<b>2 Context și Metodologie .....</b>	<b>5</b>
<b>3 Profilul sărăciei .....</b>	<b>8</b>
3.1 Sărăcia care afectează copiii.....	10
<b>4 Rețeaua de securitate socială asigură protecție suficientă împotriva șocurilor?</b>	<b>11</b>
<b>5 Concluzii.....</b>	<b>12</b>
<b>Anexă .....</b>	<b>14</b>

*Constatările și interpretarea din acest document aparțin autorilor și nu reprezintă neapărat punctul de vedere al UNICEF sau al Băncii Mondiale.*

## Introducere

Acest raport reprezintă o evaluare rapidă a impactului probabil al crizei economice asupra sărăciei în România. Se analizează profilul sărăciei pentru anul 2008, profilul populației care prezintă riscul de a se confrunța cu sărăcia în 2009, acordându-se o atenție deosebită copiilor, precum și capacității alocațiilor existente, acordate familiilor și copiilor, de a oferi o protecție adecvată împotriva impactului crizei.

Analiza prezentată mai jos se bazează pe datele obținute în urma efectuării Sondajului Bugetului Gospodăriilor casnice din România pentru anul 2008, furnizate de Institutul Național de Statistică (INS). Acest raport utilizează o măsură absolută a sărăciei, pe baza metodologiei elaborate în 2002 de către o echipă formată din experți INS și experți guvernamentali, cercetători și membri ai personalului Băncii Mondiale, care este prezentat în detaliu în Evaluarea Sărăciei în România pentru anul 2003. Metodologia utilizează un indicator de bunăstare bazat pe consum<sup>2</sup> și pragul sărăciei absolute<sup>3</sup>, bazat pe metoda costului nevoilor fundamentale.

Prognozele privind sărăcia pentru anul 2009, prezentate în lucrare, se bazează pe o serie de ipoteze simplificatoare și trebuie să fie interpretate ca rezultate orientative și nu ca estimări precise.

## 1 Rezumat

- În anul 2008, tendința de scădere a sărăciei a continuat să se manifeste, datorită ratei de creștere a PIB de 7,1 %. Cu toate acestea, 1.22 milioane de persoane, inclusiv 256.000 copii trăiesc într-o sărăcie absolută, conform înregistrărilor.
- După opt ani de creștere economică susținută, România va trece, în 2009, printr-o perioadă de recesiune economică, ca o consecință a încetirii creșterii economice la nivel global. În conformitate cu cele mai recente estimări ale FMI și ale Guvernului, PIB-ul României va scădea, în 2009, cu 4%.
- Dacă luăm în considerare o rată de creștere a PIB de -4% și un scenariu optimist creștere netă cu 100.000 a numărului mediu anual de șomeri din sectorul formal, se prevede că în anul 2009 sărăcia absolută nu va mai scădea. Folosind un model de bază, estimăm o creștere a ratei sărăciei de la 5.7 % în 2008 la 7.4 % în 2009, sau o creștere a numărului populației afectate de sărăcie cu 1.59 milioane. Dintre aceștia, 351.000 sunt copii cu vârste cuprinse între 0 și 14 ani.
- Populația săracă este în continuare concentrată în zonele rurale, dar în 2009 este probabil ca nivelul sărăciei din mediul urban să crească mai repede decât cel din mediul rural, ca o consecință a ratei ridicate a șomajului și a impactului semnificativ al crizei asupra angajaților informali din alte sectoare non-agricole.
- Prin comparație cu alte grupe de vârstă, copiii (0-14 ani) și tinerii (15-24 ani) continuă să se confrunte cu cel mai mare risc de sărăcie. Copiii și tinerii reprezintă 43% din populația afectată de sărăcie, atât în 2008 cât și în 2009.

<sup>2</sup> Consumul include auto-consumul. Indicatorul bazat pe consum a fost preferat, deoarece, în comparație cu cel legat de venituri, este mai puțin afectat de caracterul sezonier și nu este afectată de neraportarea surselor informale de venituri. Pentru a compara gospodăriile cu dimensiuni și structuri diferite, s-a utilizat o scară empirică de echivalență - care atribuie valoarea 1 fiecărui membru adult al unei gospodării casnice, valoarea 0,5 fiecărui copil (mai puțin cei în vârstă de 14 ani), și 0,9 parametrului legat de economia de scară.

<sup>3</sup> Pragul sărăciei absolute include componenta "hrană" - determinată ca reprezentând costul coșului zilnic al persoanelor din al doilea și al treilea decil - la care se adaugă o alocație pentru servicii și articole, altele decât hrana.

- Având în vedere impactul fiscal al crizei economice, cu un deficit bugetar estimativ de cca. 4-6 % din PIB în 2009, este foarte puțin probabil ca sistemul actual de alocații pentru familie și copii să poată asigura familiilor cu copii o protecție adecvată și eficientă împotriva riscului de sărăcie în 2009.
- Serviciile locale de asistență socială sunt fie insuficiente, fie nu dețin calitatea necesară pentru a asigura protecția eficientă a categoriilor celor mai defavorizate de copii în condiții normale, și cu atât mai puțin în situații de criză.

## 2 Context și Metodologie

**Nivelul sărăciei absolute a continuat să scadă în 2008.** Perioada de creștere rapidă înregistrată de România începând cu anul 2000 a cauzat o scădere accentuată a nivelului sărăciei absolute. Numărul de persoane afectate de sărăcie s-a redus de la 2.1 milioane de persoane în 2007 la aproximativ 1.22 milioane de persoane în 2008, ceea ce corespunde unei scăderi a ratei sărăciei de la 9.8% la 5.7 %. De asemenea, numărul copiilor (cu vârste cuprinse între 0 și 14 ani) care trăiesc în sărăcie absolută a scăzut de la aproximativ 407.000 (12,3% din numărul total de copii) în 2007 la 256.000 (7,8% din numărul total) în 2008.

**În 2009, România se va confrunta cu recesiunea, iar sărăcia nu va mai scădea.** Conform datelor obținute în urma cercetărilor efectuate, în România există o puternică corelație între creșterea economică și nivelul sărăciei. Cele mai recente estimări ale FMI și ale Guvernului pentru anul 2009 indică o scădere cu 4% a PIB și ca urmare este de așteptat o creștere a nivelului sărăciei. Cu toate acestea, este posibil ca nivelul de trai al diferitelor grupuri de populație să fie afectată de criza economică în diferite moduri, în funcție de canalele specifice de propagare. În cazul României, cele mai probabile canale sunt a) piața forței de muncă (șomajul, ajustările salariilor), b) rata cursului de schimb valutar/rata dobânzii, precum și c) transferurile de fonduri.

**a) Șomajul / retragerea persoanelor din forța de muncă.** Pe măsură ce criza economică devine tot mai gravă, numărul șomerilor va crește progresiv. De asemenea, se prevede că numărul de persoane care se vor retrage din forța de muncă, descurajate fiind de situația actuală, va continua să crească, iar economia va intra în recesiune. Surse din Ministerul Muncii, precum și din cadrul FMI, estimează o rată a șomajului de 8-9% din forța de muncă totală în acest an (o creștere cu 4% față de anul 2008). Deși guvernul a aprobat creșterea ajutorului de șomaj și a prelungit durata acestuia, o recesiune prelungită va avea un impact negativ asupra bunăstării populației.

Cu toate acestea, șocurile cu efecte negative asupra economiei vor duce la reacții asimetrice de adaptare în diverse sectoare (public/privat, formal/informal). În sectorul public (care reprezintă aproximativ o treime din sectorul formal), este mai probabil ca reacția să se materializeze în "înghețarea" și scăderea salariilor, decât în disponibilizări, spre deosebire de sectorul privat, în care această adaptare se va realiza, probabil, prin disponibilizări. Pe de altă parte, în sectorul informal (aproximativ o treime din forța de muncă), atât cel agricol cât și cel non-agricol, adaptarea va fi reprezentată de salarii/venituri mai mici și un număr mai scăzut de ore lucrate.

În primul trimestru al anului 2009, rata șomajului înregistrat a atins 5.6 %, cu 1.4 procente mai mare decât în decembrie 2008 și cu 1,5 procente mai mare decât în martie 2008. Datele Agenției Naționale pentru Ocuparea Forței de Muncă (ANOFM) indică o creștere a numărului de șomeri înregistrați din sectorul formal cu aproximativ 90.000, în primul trimestru al anului 2009<sup>4</sup>. Cu toate acestea, cele mai recente proiecte de buget ale ANOFM pentru anul 2009 sunt elaborate plecând de la un scenariu caracterizat de o creștere medie anuală de aproximativ 100.000 șomeri, eligibili pentru ajutor de șomaj (provenind din sectorul formal).

<sup>4</sup> Folosim numărul de șomeri înregistrați cărora li se acordă ajutor de șomaj ca un indicator intermediar pentru numărul de noi șomeri provin din sectorul formal.

**b) Cursul de schimb valutar / rata dobânzii.** Moneda României a suferit, în ultimele luni, însemnate presiuni în direcția deprecierei, în timp ce în țară riscul implicit a crescut, ducând la o creștere a ratelor dobânzilor pentru împrumuturi. O parte importantă a creditelor non-guvernamentale este exprimată în valută străină (credite de consum și credite ipotecare, în primul rând), aceasta reprezentând o solicitare suplimentară pentru veniturile gospodăriilor cu datorii, ducând de asemenea la o scădere a veniturilor disponibile. Conform datelor acumulate, ponderea creditelor neperformante a crescut.

**c) Transferurile de fonduri.** Un număr semnificativ de români au părăsit țara în căutare de oportunități mai bune în străinătate, în principal în Uniunea Europeană. Se estimează că circa 10 % din populație (sau 25% din forța de muncă) a emigrat după căderea sistemului comunist. Muncitorii români care lucrează în străinătate trimit în țară, în fiecare an, o sumă egală cu aproximativ 5-6% din PIB, concretizată în transferuri de fonduri, fapt care contribuie substanțial la finanțarea deficitului comercial (comparabil cu intrările de numerar FDI). O mare parte din acești bani este destinată sprijinului consumului familiilor din țară, în special în zonele rurale și în orașele mici. Având în vedere că recesiunea din UE devine tot mai gravă, afectând în primul rând sectoarele în care sunt angajați muncitori români (cum ar fi agricultura sau construcțiile), este de așteptat ca fluxul de transferuri de fonduri să scadă, fapt care va afecta bunăstarea familiilor emigranților români, inclusiv numărul semnificativ de copii care au rămas în țară. Există deja dovezi cu privire la scăderea numărului de transferuri de fonduri.

**Estimările privind sărăcia, raportate prin această notă, se bazează pe un model simplu, care ia în considerare două elemente de bază:** încetinirea creșterii economice și adaptările probabile de pe piața forței de muncă. Astfel, modelul ignoră alte canale, în afara șomajului și a ajustărilor salariale și distribuie impactul crizei asupra gospodăriilor domestice în funcție de statutul ocupațional/ de activitate al conducătorului acestora, prin utilizarea unor ipoteze simplificatoare cu privire la propagarea încetinirii creșterii. Principalele ipoteze de la care s-a plecat pentru elaborarea estimărilor privind sărăcia pentru anul 2009 sunt:

1. Canalizarea integrală a ratei de creștere economică către nivelurile de consum echivalente ale adulților. Ipoteza de canalizare integrală se bazează pe relația analizată dintre consumul echivalent per adult și PIB pe cap de locuitor în perioada 2000-2007 (vezi graficul 1 din Anexă). În această notă vom folosi o rată de creștere a PIB de -4%, conform ultimelor estimări ale FMI și ale Guvernului, respective o scădere de -4% a nivelului global de trai al gospodăriilor domestice (de exemplu, consumul echivalent per adult).
2. Persoanele care se confruntă cu riscul de a deveni șomeri sunt muncitorii cu salarii mici din sectorul formal. Vom utiliza un scenariu care va cuprinde un număr de aproximativ 100.000 angajați din sectorul formal care vor intra în șomaj în anul 2009<sup>5</sup> și vom simula acest scenariu prin selectarea aleatorie a unui număr corespunzător de angajați cu salarii mici din cadrul Sondajului privind Bugetul Gospodăriilor casnice și modificând statutul acestora la cel de "șomer". Nivelul de bunăstare al gospodăriilor din care fac parte aceste persoane va fi scăzut cu 19%, în conformitate cu coeficientul de corelare parțială al unui model de regresiune, care leagă consumul pe adult echivalent de o serie de variabile, inclusiv existența unor membri șomeri ai gospodăriei în cauză (**Tabel 1 Corelațiile Consumului Gospodăriilor pe Adult Echivalent, 2008**

<sup>5</sup> We simulated also a scenario of 200,000 new unemployed coming from the formal sector, but preferred to use in the analysis the first scenario. The differences between scenarios are reported in the Annex.

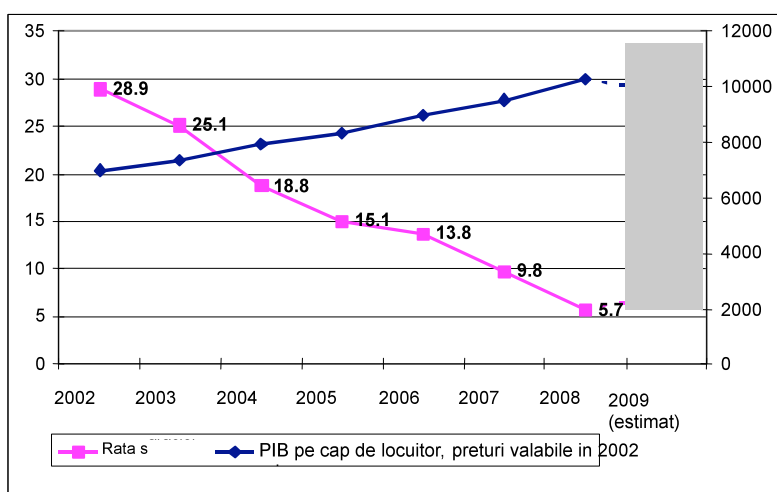
3. din Anexă). Deoarece scenariul cu 100.000 angajați din sectorul formal care devin șomeri este considerat a fi un scenariu optimist, am simulate și un scenariu cu un număr mediu net de 200,000 șomeri, provenind din sectorul formal. Diferențele dintre cele două scenarii, indicate în Tabelele 6-8 din Anexă, sunt ne semnificative. Am preferat utilizarea primului scenariu în cadrul analizei, deoarece este mai apropiat de prognozele utilizate pentru revizuirea<sup>6</sup> recentă a Bugetului alocat pentru ajutorul de șomaj.
4. Gospodăriile conduse de către angajatori și de către angajați cu salarii mari din sectorul formal vor putea să-și protejeze mai eficient nivelul de bunăstare și, astfel, am estimat o scădere a nivelului de consum al acestora la jumătate din rata de creștere a PIB-ului (respectiv -2%).
5. Gospodăriile conduse de muncitori cu salarii mici din sectorul formal care nu sunt afectate de șomaj vor continua să își păstreze nivelul de bunăstare înregistrat până acum.
6. Gospodăriile conduse de persoane care desfășoară activități independente în agricultură, care sunt inactive (de exemplu pensionari) sau care sunt deja șomere (fără a-i include pe noii șomeri) se vor confrunta cu o scădere la nivelul bunăstării egală cu rata de creștere a PIB (respectiv -4%).
7. Gospodăriile conduse de persoane care desfășoară activități independente în alte sectoare decât cel al agriculturii (o categorie care include, în principal, muncitori din sectorul informal non-agricol) se vor confrunta cu un nivel al bunăstării, determinat endogen, pentru a atinge o modificare globală a consumului pe echivalent adult egal cu rata creșterii PIB pe cap de locuitor. Acest grup se va resimți cel mai puternic în urma crizei, confruntându-se cu o scădere a nivelului bunăstării de 21 %.

<sup>6</sup> Aprilie 2009

### 3 Profilul sărăciei

Această secțiune prezintă un profil succint al sărăciei, prin utilizarea rezultatelor metodologiei descrise mai sus. Bazat pe scenariul cu o creștere a PIB de -4% și un număr de 100.000 angajați din sectorul formal care își pierd slujbele din cauza crizei economice, estimările noastre indică faptul că în anul 2009 sărăcia absolută va afecta 7.4% din populație (1,59 milioane persoane)<sup>7</sup>. Numărul de copii afectați de sărăcie (0-14 ani) va crește în mod corespunzător de la 256.000 la 351.000 (de exemplu, de la o rată a sărăciei de 7.8% în 2008, la 10.7% în 2009). Numărul de gospodării cu copii care se confruntă cu sărăcia absolută va crește de asemenea de la 131.000 în 2008 la 178.000 în anul 2009.

Figura 1 – Creșterea economică și sărăcia – 2002-2009



**Populația săracă este în continuare concentrată în zonele rurale, dar nivelul de sărăcie al zonelor urbane va crește mai rapid în 2009.** Dacă în anul 2008, populația săracă reprezenta 9.8% din populația rurală, în zonele urbane, rata sărăciei a fost de 2.3%. În 2009, criza economică va determina o creștere a ratelor sărăciei, atât pentru zona urbană, cât și pentru cea rurală, atingând valori de 3.2%, respectiv 12.4%.

Deși peste 75% din populația săracă va continua să fie situată în zonele rurale, nivelul sărăciei va crește mai repede în mediul urban decât în mediul rural (o creștere de 40% a numărului de persoane afectate de sărăcie în mediul urban, față de mai puțin de 30% în mediul rural), ca o consecință a ajustărilor de pe piața forței de munca, care au efecte mai pronunțate asupra ocupării forței de muncă din mediul urban, din sectoarele non-agricole.

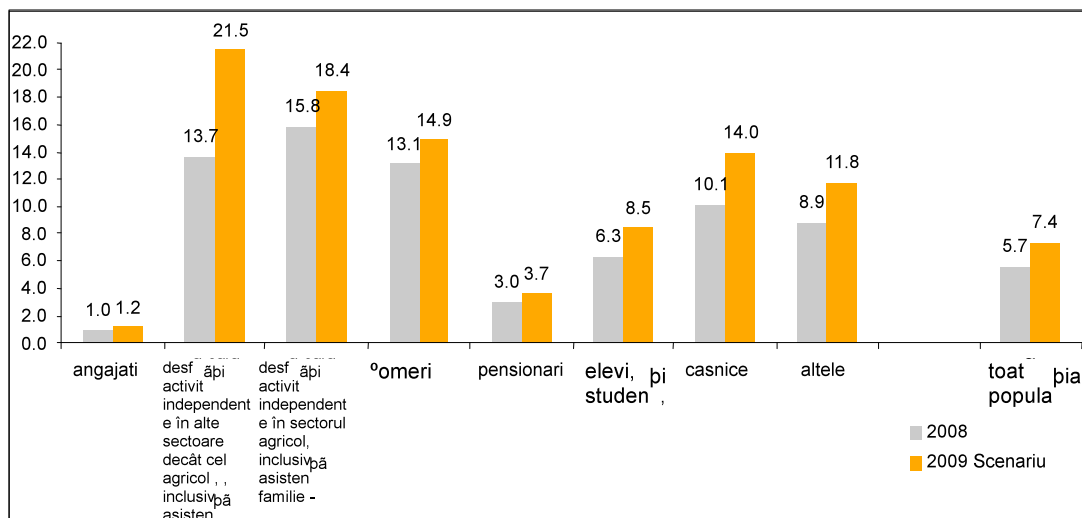
**Persoanele din sectorul non-agricol care desfășoară activități independente (de exemplu, lucrătorii din sectorul informal non-agricol) reprezintă categoria profesională cea mai afectată de criză,** conform ipotezelor utilizate în cadrul modelului folosit de noi. În 2009, rata persoanelor afectate de sărăcie din cadrul categoriei care desfășoară activități independente în sectorul non-agricol va crește brusc, atingând 21.5% pentru persoanele care desfășoară activități independente în sectorul non-agricol, și 18.4% pentru persoanele care desfășoară activități independente în sectorul agricol. Riscul de sărăcie al șomerilor, deși este mai mare

<sup>7</sup> În cazul în care se utilizează un scenariu cu 200.000 șomeri, rata sărăciei ar fi aproximativ aceeași, dar profilul sărăciei s-ar modifica ușor – vezi Tabelele 6-8 din Anexă.



decât riscul angajaților sau pensionarilor, este mult mai scăzut față de cel al persoanelor care desfășoară activități independente (în sectorul agricol sau în afara acestuia).

**Figura 2 Riscul de sărăcie, în funcție de situația ocupării forței de muncă (%)**

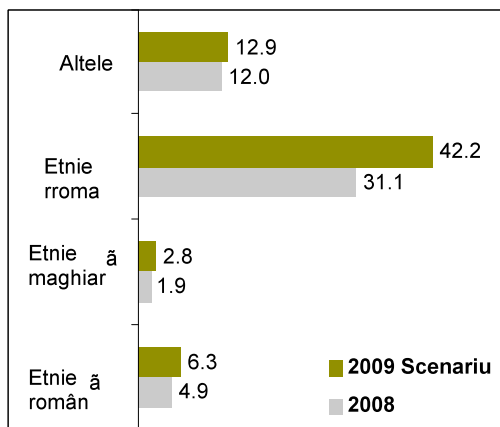


Date: SBGC, 2008.

**Persoanele care desfășoară activități independente reprezintă 44% din persoanele afectate de sărăcie, în vârstă de 15 ani sau de peste 15 ani.** Se estimează că numărul de persoane care desfășoară activități independente în sectorul agricol și care sunt afectate de sărăcie va scădea de la 31% în 2008 la 28% în 2009, în timp ce numărul de persoane care desfășoară activități independente în sectoare non-agricole și care sunt afectate de sărăcie va crește de la 12% la 15%.

**Persoanele de etnie rromă se confruntă cu un risc de sărăcie disproporționat de mare.** Rata sărăciei persoanelor de etnie rromă a fost de 31.1% în 2008 (față de 5.7% pentru "media" populației). Ca o consecință a numărului mare de persoane care desfășoară activități independente în rândul populației de etnie rromă, rata sărăciei acestora va crește în 2009, atingând 42.2%, respectiv de 6 ori mai mult decât 7.4%, pentru populația totală. În orice caz, fracțiunea persoanelor de etnie rromă afectate de sărăcie/vulnerabile a reprezentat 20%.

**Figura 3 Riscul de sărăcie în funcție de etnie (%)**

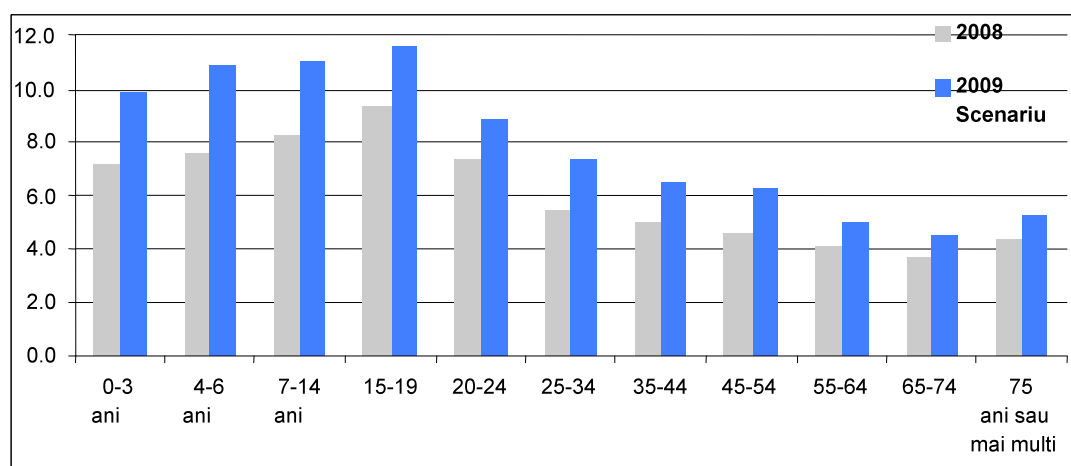


Date: SBGC, 2008.

### 3.1 Sărăcia care afectează copiii

Față de alte grupuri de vârstă, copiii (cu vârsta cuprinsă între 0 și 14 ani) și tinerii (cu vârsta cuprinsă între 15 și 24 ani) se confruntă cu cel mai mare risc de sărăcie. În 2008, rata sărăciei care afecta copiii și tinerii a fost de 1.7-1.8 ori mai mare decât cea care afecta persoanele cu vârsta de 25 ani sau care depășeau această vârstă. Prin comparație cu situația existentă în anul 2008, scenariul pentru anul 2009 indică o creștere substanțială a riscului de sărăcie pentru copiii cu vârste cuprinse între 0 și 14 ani.

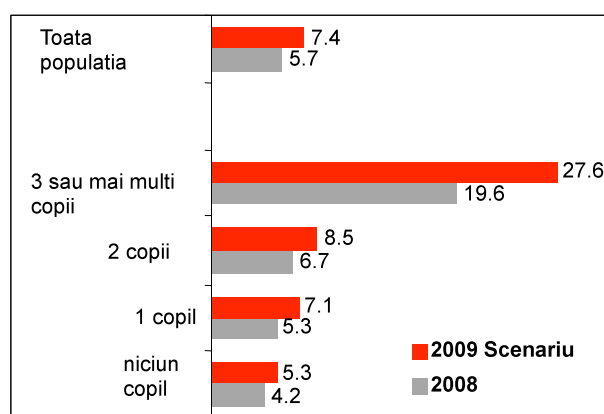
Figura 4 Profilul sărăciei în funcție de vârstă (%)



Date: SBGC, 2008.

Gospodăriile mari cu copii (0-14 ani) se confruntă cu un risc mai mare de sărăcie în 2009. Persoanele din cadrul gospodăriilor cu 3 sau mai mulți copii s-au confruntat cu o rată a sărăciei de 19.6% în anul 2008. Riscul acestora de a se confrunța cu sărăcia absolută crește în 2009 la 27.6%, respectiv de 3 ori mai mult față de riscul persoanelor care trăiesc în gospodării cu 0-2 copii.

Figura 5 Populația din cadrul gospodăriilor sărace, în funcție de numărul copiilor (%)



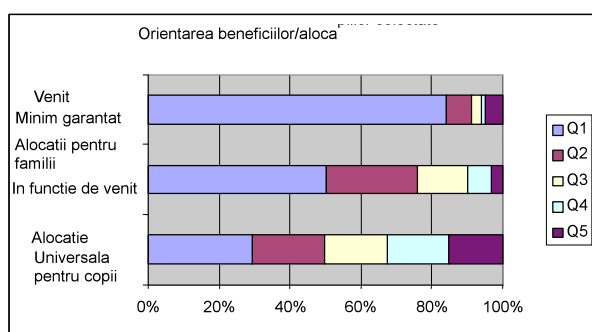
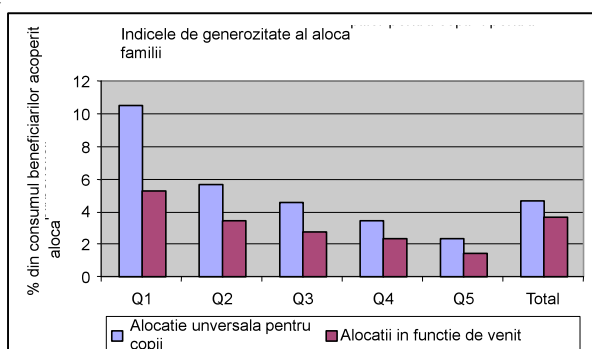
60% din populația expusă la riscul de sărăcie în 2009 locuiește în gospodării cu copii. Gospodăriile cu copii afectate de sărăcie sunt situate în special în mediul rural, fiind conduse de persoane căsătorite, cu vârste cuprinse între 25 și 64 de ani, români sau de etnie rromă, cu un nivel de studii scăzut, necalificați, de profesie

muncitori în sectorul informal (inclusiv persoane care desfășoară activități independente în agricultură) sau șomeri (a se vedea tabelul 4 din Anexă).

**Marea majoritate a copiilor săraci (76%) se găsește în continuare în zonele rurale.** Din 95.000 de copii din gospodăriile care se vor confrunta cu sărăcia în anul 2009, 69.000 locuiesc în mediul rural.

#### 4 Rețeaua de securitate socială asigură protecție suficientă împotriva șocurilor?

Rezultatele inițiale ale simulării noastre indică o nevoie sporită de protecție persoanelor afectate de sărăcie, atât a celor existente în prezent, cât și a celor care vor apărea în viitor. Adaptările ajutoarelor de șomaj vor oferi, cel puțin temporar, sprijin șomerilor care provin din sectorul formal. Cu toate acestea, o mare parte din gospodăriile afectate nu va beneficia de un astfel de sprijin și va trebui să identifice strategii alternative pentru a face față impactului crizei asupra bunăstării lor. Astfel, o investigație cu privire la capacitatea rețelei de securitate socială existentă de a asigura protecția grupurilor vulnerabile, identificate prin această simulare, reprezintă un demers legitim.



la capacitatea rețelei de securitate socială existentă de a asigura protecția grupurilor vulnerabile, identificate prin această simulare, reprezintă un demers legitim.

**Datele pentru anul 2008 cu privire la performanțele programelor de asistență socială indică faptul că principalele transferuri de numerar, efectuate în scopul de a proteja familiile cu copii, au un**

**impact mic asupra bunăstării beneficiarilor acestora**, acoperind doar o mică parte din consumul acestora. În același timp, alocațiile cele mai generoase adresate copiilor (alocația universală pentru copii) transferă doar 30% din fonduri celor mai săraci 20% dintre copii, în timp ce jumătate din fonduri ajung la categoriile mai înstărite.

Indicele de generozitate al alocațiilor pentru copii și pentru familii

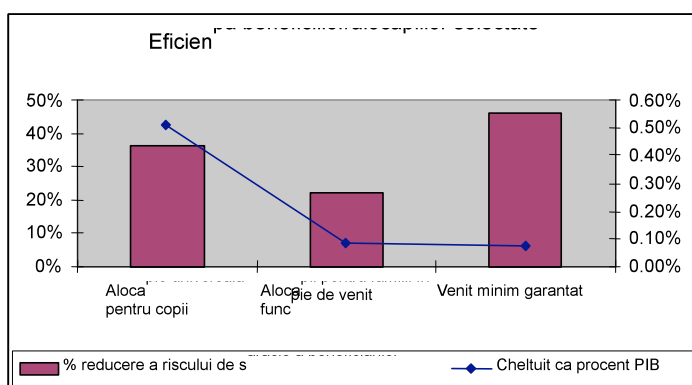
Principalele constatări ale celor mai recente analize calitative ale comunităților în care partenerii non-guvernamentali ai UNICEF implementează proiecte comunitare axate pe prevenirea vulnerabilității copiilor și a familiilor acestora la o serie de riscuri sociale și economice (Magheru, Evaluarea proiectelor CBS. Evaluarea resurselor la nivel comunitar, UNICEF, 2008) confirmă concluziile studiilor anterioare, axate pe serviciile de asistență socială. La nivel comunitar, resursele financiare pentru asistență socială sunt insuficiente, fapt care limitează capacitatea autorităților locale de a oferi accesul mai larg la servicii de asistență socială de calitate. Cea mai mare parte a cheltuielilor sociale sunt legate de furnizarea de beneficii sociale, plătite de la bugetul de stat, prin Direcțiile Județene de Muncă și Protecție Socială. **Serviciile locale tind să se limiteze la acordarea de beneficii sociale și reacționează slab la problemele complexe ale comunității. Serviciile de**

**prevenire și activitățile desfășurate în acest sens în cadrul comunității au un caracter marginal sau lipsesc cu desăvârșire.**

Majoritatea a comunelor din România (peste 65%) au doar un angajat cu responsabilități legate de asistența socială. Majoritatea acestor angajați sunt absolvenți de liceu, angajați ca "referenți", iar cea mai mare parte dintre aceștia nu dețin pregătirea sau nivelul de educație necesar în domeniul asistenței sociale. Datorită educației primite și a tipului de contract de angajare, o mare parte a asistenților sociali sau a referenților nu poate oferi servicii de consiliere, iar activitatea lor se limitează la elaborarea "dosarelor" sociale și la efectuarea de evaluări de asistență socială.

**Alte resurse umane pentru serviciile locale, cum ar fi asistentele comunitare și mediatorii socio-comunitari pentru sănătatea rromilor sunt, de asemenea, insuficiente, în special în zonele rurale.** În fiecare comunitate există diferite grupuri vulnerabile, dintre care cele mai frecvent menționate sunt persoanele afectate de sărăcie, rromii și persoanele fără documente de identitate. De asemenea, în fiecare comunitate sunt înregistrate abuzuri, acte de neglijență și violență domestică, cu diferite grade de intensitate, care de obicei sunt ținute sub tăcere și care nu sunt abordate într-un mod proactiv de către serviciile locale de asistență socială.

**Având în vedere impactul fiscal al crizei economice, este foarte puțin probabil ca sistemul actual de alocații pentru familii și copii să poată proteja, într-o manieră corespunzătoare și eficientă, familiile cu copii care prezintă un risc de sărăcie în**



**2009.** Ca urmare a nivelului scăzut de beneficii, alocațiile familiilor ale căror venituri vor fi afectate nu vor atinge un nivel de performanță suficient în ceea ce privește reducerea riscului de sărăcie al beneficiarilor acestora, față de alocația universală pentru copii. Cu toate acestea, dacă efectuăm o

comparație între performanțele legate de reducerea nivelului sărăciei cu costul programelor, vom constata că performanțele alocației universale pentru copii în ceea ce privește reducerea nivelului de sărăcie este dublu, comparativ cu alocațiile familiale, dar costurile sunt de cinci ori mai mari.

## 5 Concluzii

Principalele constatări ale acestei note nu sunt surprinzătoare, ci mai degrabă sunt în conformitate cu concluziile de bază ale studiilor anterioare efectuate cu privire la sărăcie și cu privire la sărăcia în rândul copiilor. Este posibil ca acestea să fie influențate de limitările modelului, care folosesc un singur canal de transmisie pentru a anticipa schimbările la nivelul bunăstării gospodăriilor. De asemenea, un scenariu bazat pe o estimare a unui număr de 100.000 de șomeri, în contextul crizei

economice, ar putea fi considerat ca fiind prea optimist.<sup>8</sup> În pofida acestor limitări, persoanele afectate de sărăcie care au făcut obiectul analizei acestui studiu sunt expuse unor șocuri care necesită mecanisme eficiente de atenuare, inclusiv accesul la un sistem eficient de protecție socială. Scurta analiză prezentată cu privire la principalele transferuri de numerar efectuate în scopul de a proteja copiii indică faptul că gradul de adecvare al alocațiilor familiale este prea mic pentru a fi semnificativ pentru persoanele afectate de sărăcie, în timp ce principalul program pentru combaterea sărăciei (GMI) este caracterizat atât de o acoperire deficitară, cât și de un grad de adecvare scăzut, ceea ce înseamnă că beneficiile pecuniare de asistență socială sunt susceptibile de a eșua în demersul de protecție a persoanelor afectate de sărăcie, în timpul crizei. Analiza serviciilor locale de asistență socială demonstrează de asemenea că acestea sunt fie insuficiente, fie le nivelul calitativ necesar pentru a proteja grupurile cele mai afectate de copii. Pentru o reacție mai bună la impactul crizei, Guvernul României ar trebui să îmbunătățească nivelul de adecvare și orientarea beneficiilor sociale pentru copii, asigurând o finanțare adecvată și calitatea serviciilor de asistență socială.

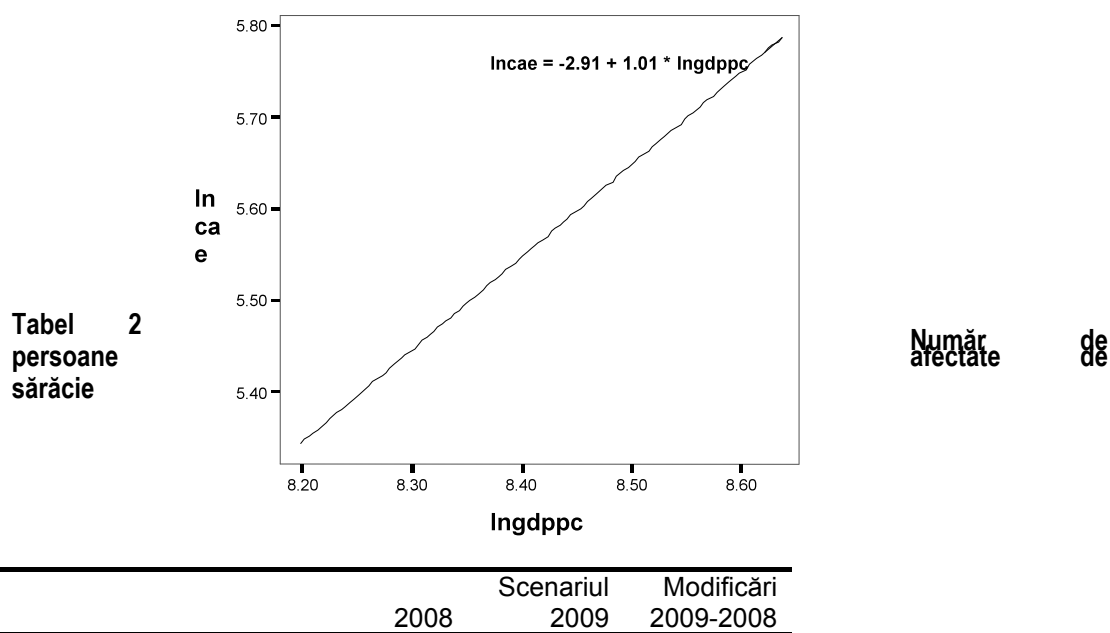
<sup>8</sup> Nonetheless, the same scenario altered by considering that 200 thousands employees would lose their jobs in 2009 shows that the poverty rate (and the number of poor) would remain about the same, but the distribution would be slightly different (see Tables 6-8 in the Annex).

## Anexă

**Tabel 1 Corelațiile Consumului Gospodăriilor pe Adult Echivalent, 2008**

Variabila dependentă: LN(consum pe echivalent adult)	Coefficient nestandardizat
Cel puțin un membru este omor	-0.21**
Sexul persoanei care conduce gospodăria: femeiesc	-0.08**
Localizare: mediul rural	-0.14**
Educație: liceu profesional/de ucenici	0.17**
Educație: liceu, clasele IX-XII, inclusiv studii superioare - colegiu	0.27**
Educație: liceu postliceal/ studii superioare	0.56**
Dimensiunile gospodăriei (ln)	-0.29**
Regiune: Sud-est	-0.01
Regiune: Sud	0.00
Regiune: Sud-vest	-0.06**
Regiune: Vest	0.10**
Regiune: Nord-vest	0.07**
Regiune: Centru	0.06**
Regiune: Capitală (București)	0.12**
Etnie: maghiară	-0.03**
Etnie: română	-0.28**
Etnie: alta	0.06**
Vârsta medie a membrilor adulți ai gospodăriei (ln)	-0.08**
Constantă	6.28**
Categorii ref. : Nord-est, Română, Liceu cu profil general sau inferior	
** p<0.001. R <sup>2</sup> =0.36. Variabilă dependentă: LN(consum pe echivalent adult)	

**Grafic 1 – Relația între consumul pe echivalent adult și PIB pe cap de locuitor (log-log), 2000-2007**



<b>Număr total de gospodării</b>			
Număr de persoane afectate de sîrîcie (mii)	<b>310</b>	<b>402</b>	<b>91</b>
Incidența sîrîciei (%)	4.2	5.4	1.2
<b>Număr total de persoane</b>			
Număr de persoane afectate de sîrîcie (mii)	<b>1,218</b>	<b>1,587</b>	<b>369</b>
Incidența sîrîciei (%)	5.7	7.4	1.7

Date: SBGC, 2008. Sîrîcia absolută, bazată pe consumul pe adult echivalent, calculele Bîncii Mondiale

**Tabel 3 Distribuția geografică (% din nr. de persoane )**

	Rata sîrîciei			Distribuția persoanelor afectate de sîrîcie			Frațiiuni de populație
	2008	Scenariu   2009	Modificări 2009-2008	2008	Scenariu   2009	Modificări 2009-2008	
<b>Total</b>							
Număr de persoane(mii)	<b>1,218</b>	<b>1,587</b>		<b>1,218</b>	<b>1,587</b>	<b>369</b>	<b>21,517</b>
%	<b>5.7</b>	<b>7.4</b>	<b>1.7</b>	<b>100</b>	<b>100</b>	<b>100</b>	<b>100</b>
<b>Zone rezidențiale</b>							
Urbană	2.3	3.2	0.9	22.3	24.1	1.8	55.0
Rurală	9.8	12.4	2.7	77.7	75.9	-1.8	45.0
<b>Regiune</b>							
Nord-est	8.5	11.1	2.6	26.0	26.2	0.2	17.3
Sud-est	7.1	10.0	2.9	16.5	17.8	1.2	13.2
Sud	4.4	5.6	1.2	11.9	11.6	-0.4	15.3
Sud-vest	7.9	10.0	2.0	14.8	14.3	-0.5	10.6
Vest	3.4	4.3	0.9	5.3	5.2	-0.1	8.9
Nord-vest	5.7	6.6	0.9	12.6	11.2	-1.4	12.6
Centru	5.2	7.0	1.8	10.8	11.1	0.4	11.7
București	1.1	1.9	0.8	2.0	2.6	0.6	10.3

Date: SBGC, 2008. Sîrîcia absolută, bazată pe consumul pe adult echivalent.

**Tabel 4 Caracteristicile gospodăriilor sărace cu copii (%)**

	Persoane afectate de sărăcie în 2008	Persoane afectate de sărăcie în scenariul 2009
<b>Număr total (mii)</b>		
Număr de gospodării	131	178
Număr de persoane	698	940
Număr de copii (0-14 ani)	256	351
<b>Procent (fracțiuni)</b>		
<b>Localizare</b>		
Mediul urban	23.8	25.1
Mediul rural	76.2	74.9
<b>Regiune</b>		
Nord-est	27.6	26.8
Sud-est	13.4	15.7
Sud	10.3	9.8
Sud-vest	14.3	14.0
Vest	5.9	5.3
Nord-vest	14.5	12.7
Centru	11.7	12.3
București	2.2	3.4
<b>Caracteristicile gospodăriei</b>		
<b>Sex</b>		
Bărbătesc	78.8	82.3
Femeiesc	21.2	17.7
<b>Vârstă</b>		
20-24	0.6	0.6
25-34	13.5	16.9
35-44	33.3	32.4
45-54	21.3	21.3
55-64	16.2	14.5
65-74	9.6	10.0
75 ani sau mai mult	5.5	4.2
<b>Etnie</b>		
Român	69.4	69.2
Maghiari	0.5	0.6
Rrom	28.2	28.8
Altele	1.8	1.4
<b>Stare civilă</b>		
Căsătorii	68.5	72.2
Locuiesc împreună	12.3	11.8
Divorțat/i/separat/i legal	2.0	1.9
Viduv(i)	16.7	13.7
Necăsătorii	0.5	0.4
<b>Nivelul cel mai înalt de studii</b>		
Fără studii formale	11.7	11.5
Școala primară, clasele I-IV	27.2	27.0
Nivel mediu de studii, clasele V-VIII	36.6	34.4
Școală profesională sau de ucenici	18.4	19.5
Liceu, clasele IX-XII, inclusiv primul ciclu (clasele IX-X)	5.8	7.5
Școală postliceală sau de măști	0.1	0.1



	Persoane afectate de sărăcie în 2008	Persoane afectate de sărăcie în scenariul 2009
<b>Studii superioare de durată scurtă sau lungă</b>		
<b>Informații privind angajarea</b>		
Angajat	10.1	9.5
Angajator		
Desfășoară activități independente în sectorul non-agricol, inclusiv asistență familie	13.5	24.3
Desfășoară activități independente în sectorul agricol, inclusiv asistență familie	38.6	32.6
Țomer	13.3	11.9
Pensionari	22.1	19.8
Casnic	1.3	1.2
Altele	0.9	0.7

Date: SBGC, 2008. Sărăcia absolută, bazată pe consumul pe adult echivalent

**Tabel 5 Caracteristici individuale (% persoane)**

	Rata sărăciei			Distribuția persoanelor afectate de sărăcie			Frațiuni de populație
	2008	Scenariul 2009	Modificări 2009-2008	2008	Scenariul 2009	Modificări 2009-2008	
<b>Total</b>							
Număr de persoane (mii.)	<b>1,218</b>	<b>1,587</b>		<b>1,218</b>	<b>1,587</b>	<b>369</b>	<b>21,517</b>
%	<b>5.7</b>	<b>7.4</b>	<b>1.7</b>	<b>100</b>	<b>100</b>	<b>100</b>	<b>100</b>
<b>Sex</b>							
Bărbătesc	6.0	7.8	1.8	51.9	51.8	-0.1	48.7
Femeiesc	5.3	6.9	1.6	48.1	48.2	0.1	51.3
<b>Vârstă</b>							
0-3	7.2	9.8	2.7	4.5	4.7	0.2	3.6
4-6	7.6	10.9	3.3	4.1	4.5	0.4	3.1
7-14	8.2	11.1	2.9	12.5	12.9	0.4	8.6
15-19	9.3	11.6	2.3	12.8	12.3	-0.5	7.8
20-24	7.3	8.8	1.5	8.7	8.1	-0.7	6.8
25-34	5.4	7.3	1.9	15.3	15.9	0.6	16.0
35-44	5.0	6.5	1.5	13.0	13.1	0.1	14.8
45-54	4.6	6.2	1.6	10.8	11.2	0.5	13.4
55-64	4.0	5.0	1.0	8.0	7.6	-0.3	11.2
65-74	3.7	4.5	0.8	5.7	5.4	-0.3	8.8
75 ani sau mai mult	4.3	5.2	0.9	4.7	4.3	-0.3	6.1
<b>Etnie</b>							
Român	4.9	6.3	1.4	77.4	76.6	-0.8	89.7
Maghiar	1.9	2.8	0.9	2.0	2.3	0.3	6.1
Rom	31.1	42.2	11.1	18.9	19.7	0.8	3.4
Altele	12.0	12.9	0.9	1.7	1.4	-0.3	0.8
<b>Stare civilă</b>							
Căsătorii	4.0	5.4	1.4	35.7	36.7	1.0	50.5
Locuiesc împreună	11.3	14.7	3.4	6.3	6.3	0.0	3.1
Divorțat/separat legal	5.0	6.5	1.4	2.4	2.4	0.0	2.8
Viduv	4.6	5.4	0.8	7.1	6.5	-0.7	8.8

	Rata școlăriei			Distribuția persoanelor afectate de școlărie			Frațiuni de populație
	2008	Scenariul	Modificări	2008	Scenariul	Modificări	
		2009	2009-2008		2009	2009-2008	
Necșcolăritorii	7.9	10.2	2.3	48.4	48.2	-0.3	34.8

<b>Nivelul cel mai înalt de studii</b>							
Fără studii formale	9.8	13.2	3.4	21.7	22.4	0.7	12.5
Școala primară, clasele I-IV	10.5	13.2	2.7	24.6	23.8	-0.9	13.3
Nivel mediu de studii, clasele V-VIII	8.5	10.7	2.1	32.6	31.2	-1.4	21.6
Școală profesională sau de ucenici	4.1	5.7	1.6	12.8	13.6	0.8	17.5
Liceu, clasele IX-XII, inclusiv primul ciclu (clasele IX-X)	1.9	2.7	0.8	7.9	8.5	0.6	23.3
Școală postliceală sau de măști	0.2	0.3	0.1	0.1	0.2	0.0	3.7
Studii superioare de durată scurtă sau lungă	0.2	0.3	0.1	0.3	0.4	0.1	8.1
<b>Informații privind angajarea</b>							
Angajat	1.0	1.2	0.2	5.2	4.7	-0.4	29.5
Angajator			0.0			0.0	0.3
Desfășoară activități independente în sectorul non-agricol, inclusiv asistență familie	13.7	21.5	7.8	9.7	11.7	2.0	4.0
Desfășoară activități independente în sectorul agricol, inclusiv asistență familie	15.8	18.4	2.6	24.7	22.1	-2.6	8.9
Țomer	13.1	14.9	1.8	6.9	7.3	0.4	3.6
Pensionari	3.0	3.7	0.7	12.2	11.5	-0.7	23.2
Elevi, studenți	6.3	8.5	2.1	18.8	19.3	0.5	16.9
Casnic	10.1	14.0	3.9	9.9	10.5	0.6	5.5
altele	8.9	11.8	2.9	12.5	12.8	0.2	8.0

Date: SBGC, 2008. Școlăria absolută, bazată pe consumul pe adult echivalent

**Tabel 6 Comparația scenariilor alternative cu 100.000 și 200.000 șomeri provenind din sectorul formal**

Situatie ocupațională /formă de angajare a conducătorului gospodăriei		Modificarea indicatorului de bunăstare	
		+100000 șomeri	+200000 șomeri
1. Salarii mici, sector formal	Devin șomeri	- 19%	- 19%
	Nu devin șomeri	0	0
2. angajatori și angajați cu salarii mari din sectorul formal		- 2%	- 2%
3. Persoane inactice (pensionari, șomeri, studenți, etc.) și persoane care desfășoară activități independente in agricultură		- 4%	- 4%
4. Angajați din sectorul informal și persoane care desfășoară activități independente în alte sectoare decât cel agricol		- 21%	-18%

**Tabel 7 Ratele sărăciei pentru 2008 și 2009, în cadrul unor scenarii diferite**

	Rata totală a sărăciei
2008	5.7
2009 - Model cu 100.000 șomeri	7.4
2009 - Model cu 200.000 șomeri	7.3

**Tabel 8 Ratele sărăciei în 2009, în funcție de situația ocupațională, în cadrul unor scenarii diferite**

Situația ocupațională	100.000 șomeri		200.000 șomeri	
	Rata sărăciei	Distribuția persoanelor afectate de sărăcie	Rata sărăciei	Distribuția persoanelor afectate de sărăcie
Angajat	1.2	4.7	1.2	4.7
Angajator	0.0	0.0	0.0	0.0
Desfășoară activități independente în sectorul non-agricol, inclusiv asistență familie	21.5	11.7	20.7	11.4
Desfășoară activități independente în sectorul agricol, inclusiv asistență familie	18.4	22.1	18.3	22.2
Șomer	14.9	7.3	14.1	7.5
Pensionari	3.7	11.5	3.7	11.7
Elevi, studenți	8.5	19.3	8.3	19.2
Casnică	14.0	10.5	13.7	10.4
Altele (dependent, serviciu militar, etc.)	11.8	12.8	11.7	12.9
Total	7.4	100.0	7.3	100.0

**Tabel 9 Acoperirea alocațiilor și beneficiilor sociale – Toată populația, 2008**

	Trimestrul I	Trimestrul II	Trimestrul III	Trimestrul IV	Trimestrul V	Total
<b>Alocații pentru familii</b>	68	56	48	46	38	51
Alocația universală pentru copii	67	56	48	46	38	51
Alocații pentru familii în funcție de venit	22	11	6	3	1	9
Alocații complementare pentru familii	21	10	6	3	1	8
Alocații pentru familiile cu un singur părinte	2	1	0	0	0	1
<b>Venit minim garantat</b>	17	2	1	0	0	4

Sutimi consum înainte de 100% din fiecare transfer

**Tabel 10 Orientarea beneficiilor și alocațiilor sociale (sume) – Toată populația, 2008**

	Trimestrul I	Trimestrul II	Trimestrul III	Trimestrul IV	Trimestrul V	Total
<b>Alocații pentru familii</b>	32	21	18	16	14	10
Alocația universală pentru copii	29	20	18	17	15	10
Alocații pentru familii în funcție de venit	50	26	14	7	3	10
Alocații complementare pentru familii	49	26	15	8	2	10
Alocații pentru familiile cu un singur părinte	52	31	8	4	4	10
<b>Venit minim garantat</b>	84	7	3	1	5	10

Sutimi consum înainte de 100% din fiecare transfer

**Tabel 11 Acoperirea alocațiilor și beneficiilor sociale – Populație în gospodării cu copii , 2008**

	Q1	Q2	Q3	Q4	Q5	Total
<b>Alocații pentru familii</b>	95	96	94	95	92	95
Alocația universală pentru copii	95	96	94	95	92	94
Alocații pentru familii în funcție de venit	32	18	11	5	2	14
Alocații complementare pentru familii	30	16	10	5	2	13
Alocații pentru familiile cu un singur părinte	3	2	1	0	0	1
<b>Venit minim garantat</b>	20	2	1	0	0	5

Sutimi consum înainte de 100% din fiecare transfer

**Tabel 12 Indice de generozitate (fracțiunea beneficiilor din consumul beneficiarilor), 2008**

	Q1	Q2	Q3	Q4	Q5	Total
<b>Alocații pentru familii</b>	12.9	6.5	5.0	3.8	2.5	5.3
Alocația universală pentru copii	10.5	5.7	4.6	3.5	2.4	4.7
Alocații pentru familii în funcție de venit	5.2	3.5	2.7	2.4	1.5	3.7
Alocații complementare pentru familii	4.9	3.4	2.6	2.3	1.3	3.5
Alocații pentru familiile cu un singur părinte	6.7	3.8	3.3	3.4	2.8	4.7
<b>Venit minim garantat</b>	23.7	11.9	9.6	8.2	16.4	20.4

Sutimi consum înainte de 100% din fiecare transfer

**Tabel 13 Rata sărăciei înainte și după efectuarea transferului - populație totală, 2008**

	Rata sărăciei (înainte de efectuarea transferului)	Rata sărăciei (după efectuarea transferului)
<b>Alocații pentru familii</b>	8.1	5.7
Alocația universală pentru copii	7.7	5.7
Alocații pentru familii în funcție de venit	6.1	5.7
Alocații complementare pentru familii	6	5.7
Alocații pentru familiile cu un singur părinte	5.7	5.7
<b>Venit minim garantat</b>	6.7	5.7

**Tabel 14 Rata sărăciei înainte și după efectuarea transferului – pentru beneficiarii transferurilor sociale, 2008**

	Rata sărăciei (înainte de efectuarea transferului)	Rata sărăciei (după efectuarea transferului)
<b>Alocații pentru familii</b>	12	7.1
Alocația universală pentru copii	11.2	7.1
Alocații pentru familii în funcție de venit	20.4	15.9
Alocații complementare pentru familii	20.5	15.9
Alocații pentru familiile cu un singur părinte	21.9	18.3
<b>Venit minim garantat</b>	54.4	29.4