



**GASTOS ADICIONALES QUE  
ENFRENTAN LOS NIÑOS, NIÑAS,  
ADOLESCENTES Y ADULTOS CON  
DISCAPACIDAD PARA PARTICIPAR  
EN IGUALDAD DE CONDICIONES**

# ÍNDICE

1. Objetivo del estudio
2. Diseño metodológico
3. Principales hallazgos
4. Conclusiones y reflexiones finales

# OBJETIVO

El estudio buscó identificar y estimar los costos adicionales que enfrentan las familias de niños, niñas y adolescentes con discapacidad, así como de adultos con discapacidad, para asegurar plenamente su participación de la vida en comunidad.



# COSTOS ADICIONALES

Las personas con discapacidad y sus familias incurren en gastos adicionales en comparación con aquellos que enfrentan las personas sin discapacidad.

- Gastos relacionados con la condición de discapacidad. Ejm: asistencia personal, terapias.
- Gastos corrientes que son más onerosos. Ejm: transporte, gastos médicos.



# METODOLOGÍA

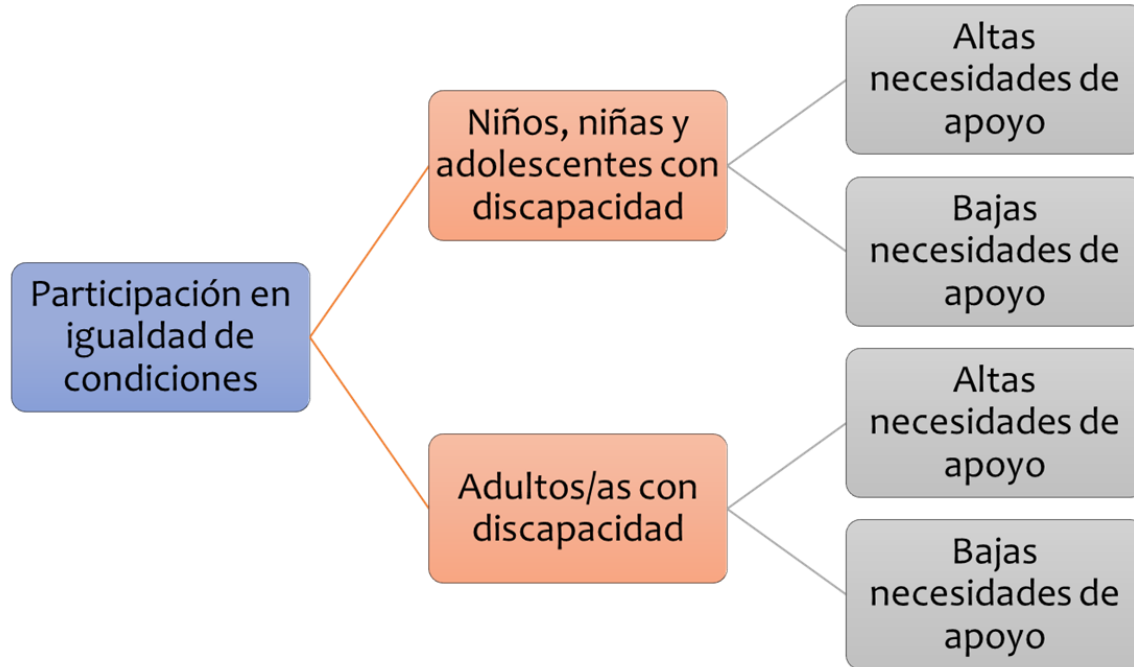
El estudio utilizó la metodología de “Bienes y servicios requeridos” que buscó identificar los gastos que serían necesarios para permitir que una persona con discapacidad **participe en igualdad de condiciones en la sociedad.**

**Bienes y  
servicios  
requeridos**  
(“Goods and services  
required” - GSR)

# Tipos de discapacidad

- Personas con autismo
- Personas con discapacidad intelectual
- Personas con discapacidad psicosocial
- Personas con discapacidad física
- Personas con discapacidad visual
- Personas con discapacidad auditiva
- Personas con sordoceguera
- Personas con multi-discapacidad:  
enfermedades raras y/o condiciones  
médicas complejas

# Categorización de grupos



# Áreas de exploración

## Tecnologías de asistencia

- Dispositivos de asistencia: sillas de ruedas, audífonos,
- Bienes y servicios relacionados con el desarrollo de actividades cotidianas.

## Terapias y rehabilitación

- Servicios de terapias de habilitación, rehabilitación, adquisición de habilidades, salud mental, etc.

## Apoyo humano

- Asistencia personal y/o cuidado no remunerado
- Interpretación en lengua de señas y/o guías intérpretes

## Movilidad

- Transporte público y privado
- Modificaciones en la infraestructura

## Salud y servicios complementarios

- Diagnóstico y certificación
- Servicios de salud, educación y otros complementarios.



# Diseño metodológico



# Muestra - Grupos focales

Para la identificación de costos adicionales de niños y niñas con discapacidad, se indagó con sus familiares (padres, madres, abuelas); mientras que para la identificación del grupo de adultos, directamente con personas con discapacidad.

## MUESTRA DE LOS FOCUS GRUPALES:

NAA urbano y rural: 63

ADULTOS urbano y rural: 45

## ÁREAS FOCUS GRUPALES URBANO:

Ciudad de Iquitos, ciudad de Cusco y ciudad de Lima

## ÁREAS FOCUS GRUPALES RURAL:

Requena ubicada en Iquitos

Llanoquite y Yaurisque ubicada en Cusco

### Niños y niñas con discapacidad física - Necesidades altas de apoyo

Necesidad	Sub categoría	Focus Group/ Expertos											Financiamiento potencial anual		Financiamiento potencial mensual		Porcentaje (%)	Gasto mensual ponderado	Especificaciones
		Gasto mínimo	Gasto máximo	Gasto promedio	Gasto promedio anual	Anual	Cada 2 años	Cada 3 años	Gasto único	Gasto mensual	Frecuencia	Frecuencia	familia	Gobierno	familia	Gobierno			
Bien	Silla neurológica	1,300.00	3,500.00	2,400.00	2,400.00			2,400.00		66.67	1	1 x año		2,400.00		200.00	70%	46.67	Silla de ruedas neurológica nacional / silla de
Bien	Silla de ruedas simple	400.00	1,200.00	800.00	800.00			800.00		22.22	1	1 c/3 años		800.00		66.67	50%	11.11	Silla de ruedas hospitalaria cromada / silla de ruedas activa de aluminio. El
Servicio	Reparación de silla de ruedas	90.00	300.00	195.00	195.00		195.00			8.13	1	c/2años	195.00		8.13		50%	4.06	
Bien	Arnés especial y/o hecho a medida	150.00	622.00	386.00	386.00		386.00			16.08	1	1c/2 años		386.00		32.17	50%	8.04	Arnes para grua de movilización
Bien	Camilla	900.00	1,500.00	1,200.00	1,200.00				1,200.00	25.00	1	Gasto único	1,200.00		100.00		50%	12.50	
Bien	Tabla de Transferencia (madera o acrílico)	60.00	262.00	161.00	161.00		161.00			6.71	1	Gasto único	161.00		13.42	-	50%	3.35	Tabla de transferencia de madera Inlucet /Tabla de

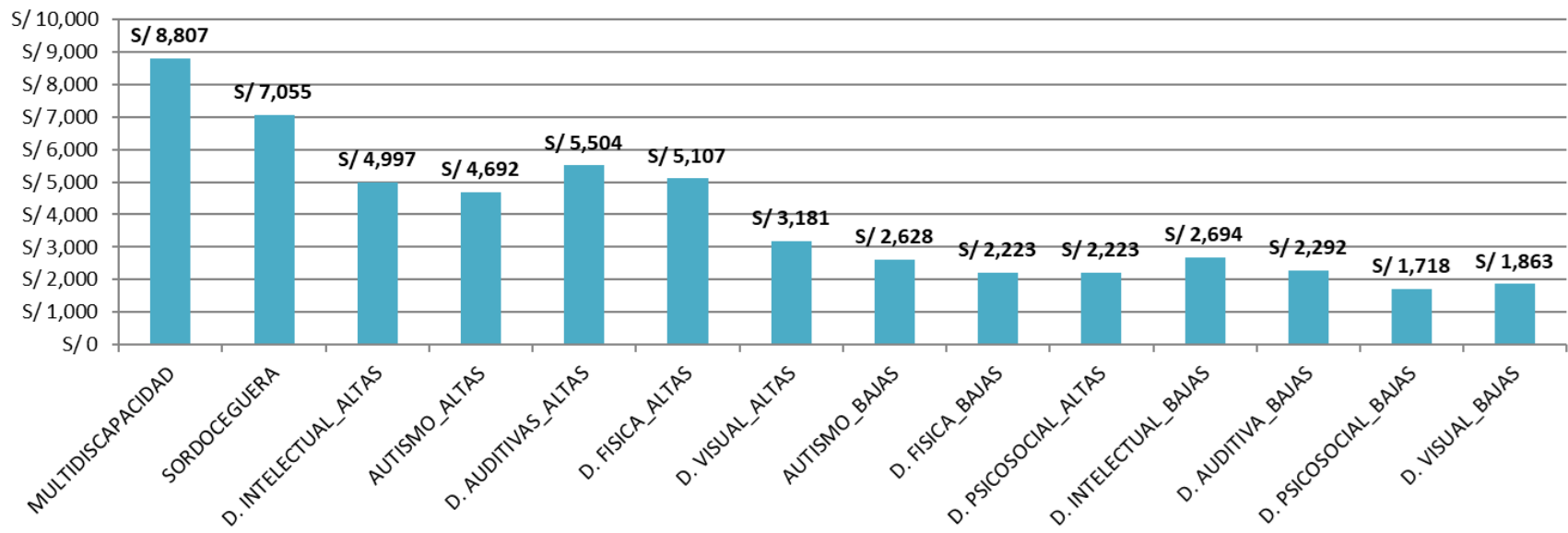
El **gasto mensual ponderado** refleja el costo mensual teniendo en cuenta el porcentaje de personas que necesitan determinado bien y/o servicio

## DESCRIPCIÓN DE LAS MATRICES

# Principales hallazgos

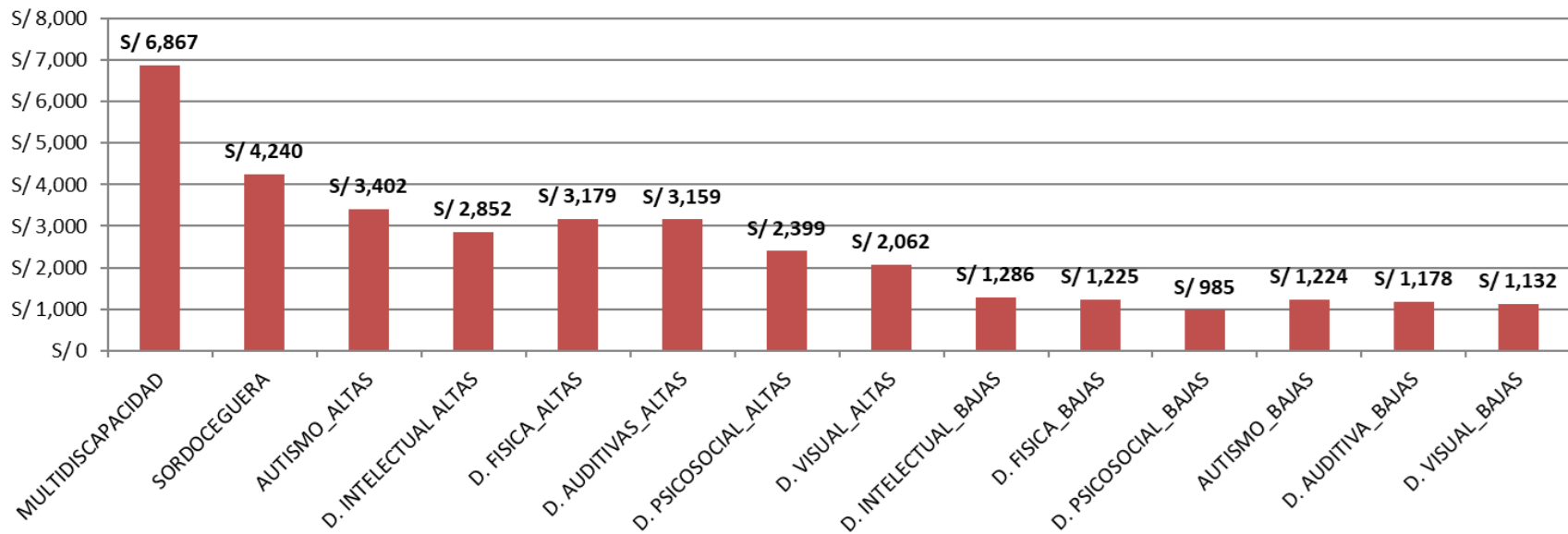


### NNA - MONTO MENSUAL REQUERIDO POR TIPO DE DISCAPACIDAD



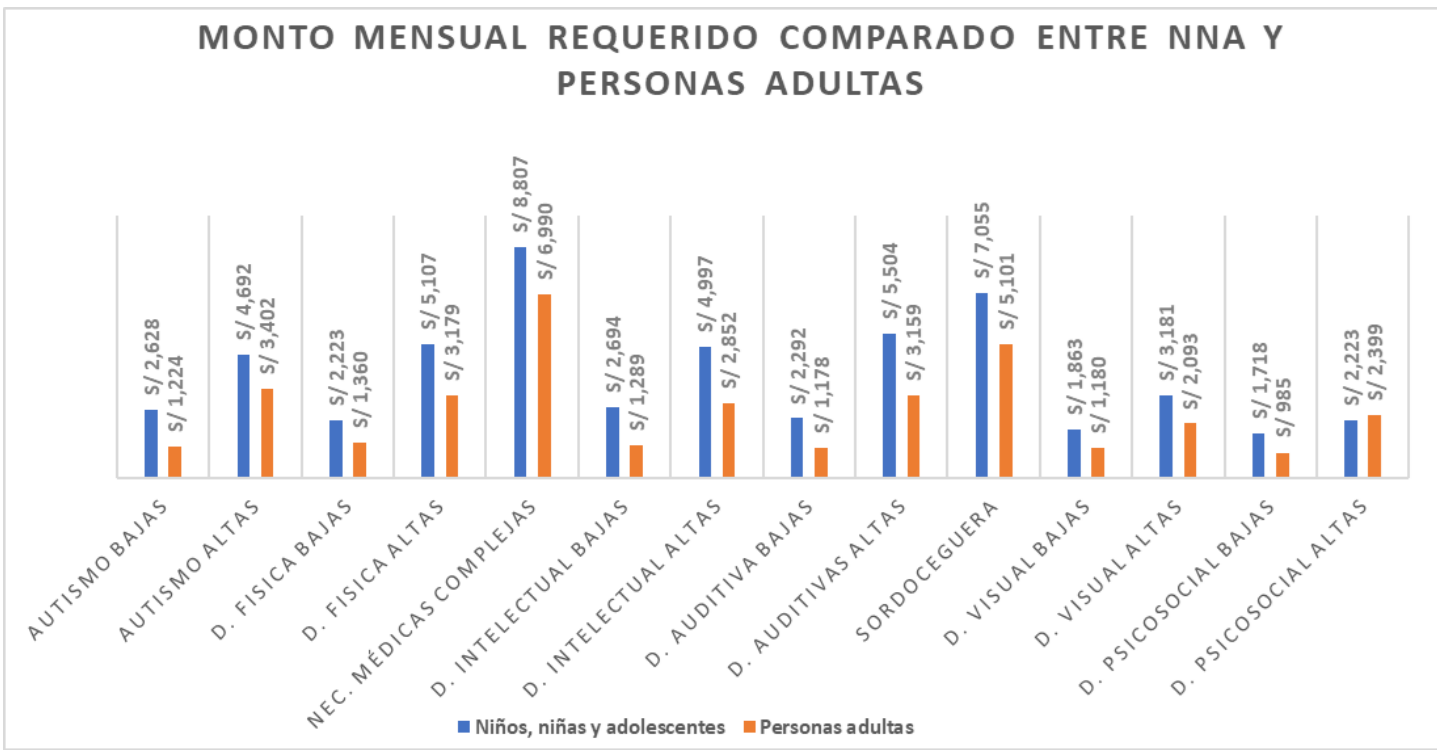
El costo mensual varía por tipo de discapacidad, la multidiscapacidad y las altas necesidades de apoyo representan un requerimiento monetario más elevado

### PERSONAS ADULTAS - MONTO MENSUAL REQUERIDO POR TIPO DE DISCAPACIDAD



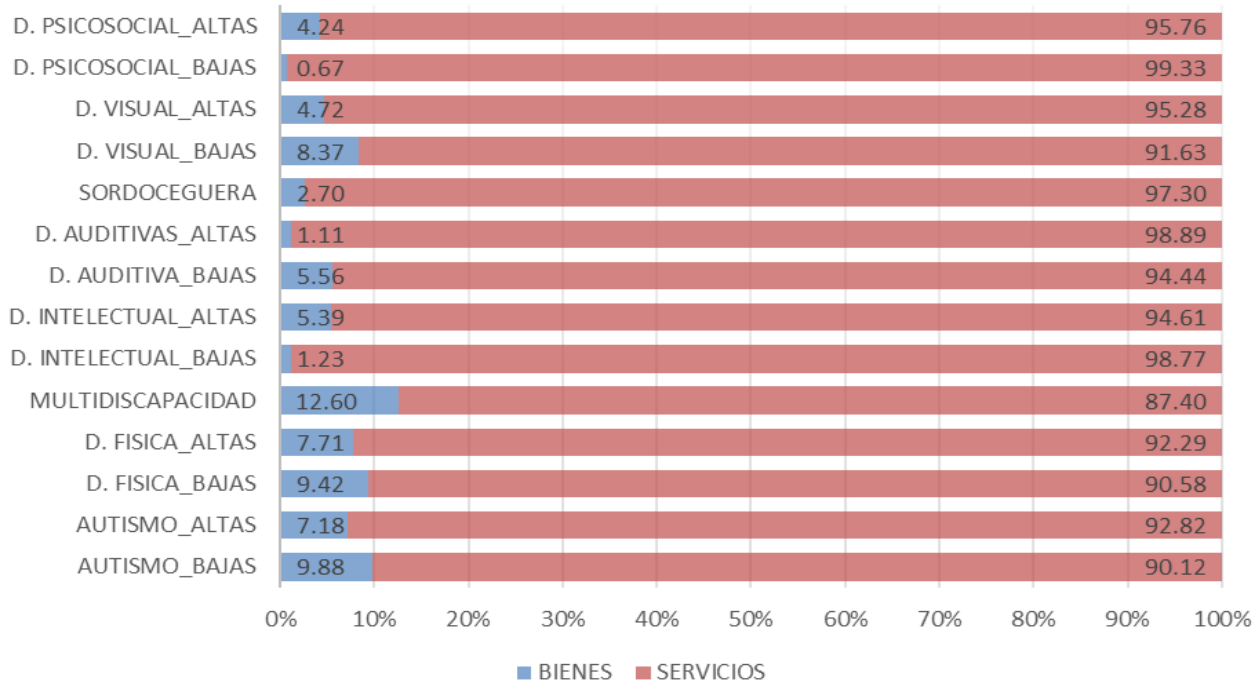
Los costos también varían en función del grupo etario. En ambos grupos resultaría más costoso cubrir las necesidades de personas con multidiscapacidad y la disc. Visual de bajas necesidades de apoyo es menos onerosa.

### MONTO MENSUAL REQUERIDO COMPARADO ENTRE NNA Y PERSONAS ADULTAS



Los costos de la niñez con discapacidad representan en todos los casos, un monto mayor al de adultos/as con discapacidad

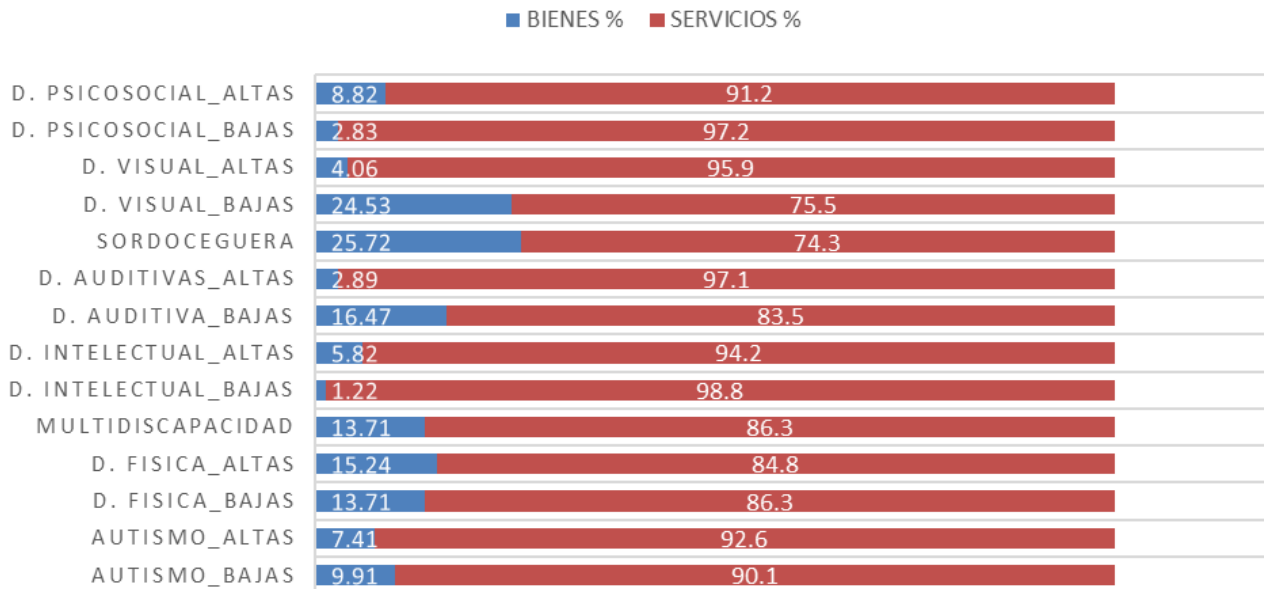
## NNA - REPRESENTACIÓN PORCENTUAL(%) DE BIENES Y SERVICIOS REQUERIDOS



El porcentaje que representan los servicios identificados equivale en casi todos los casos al 90% del costo mensual de cada tipo de discapacidad.

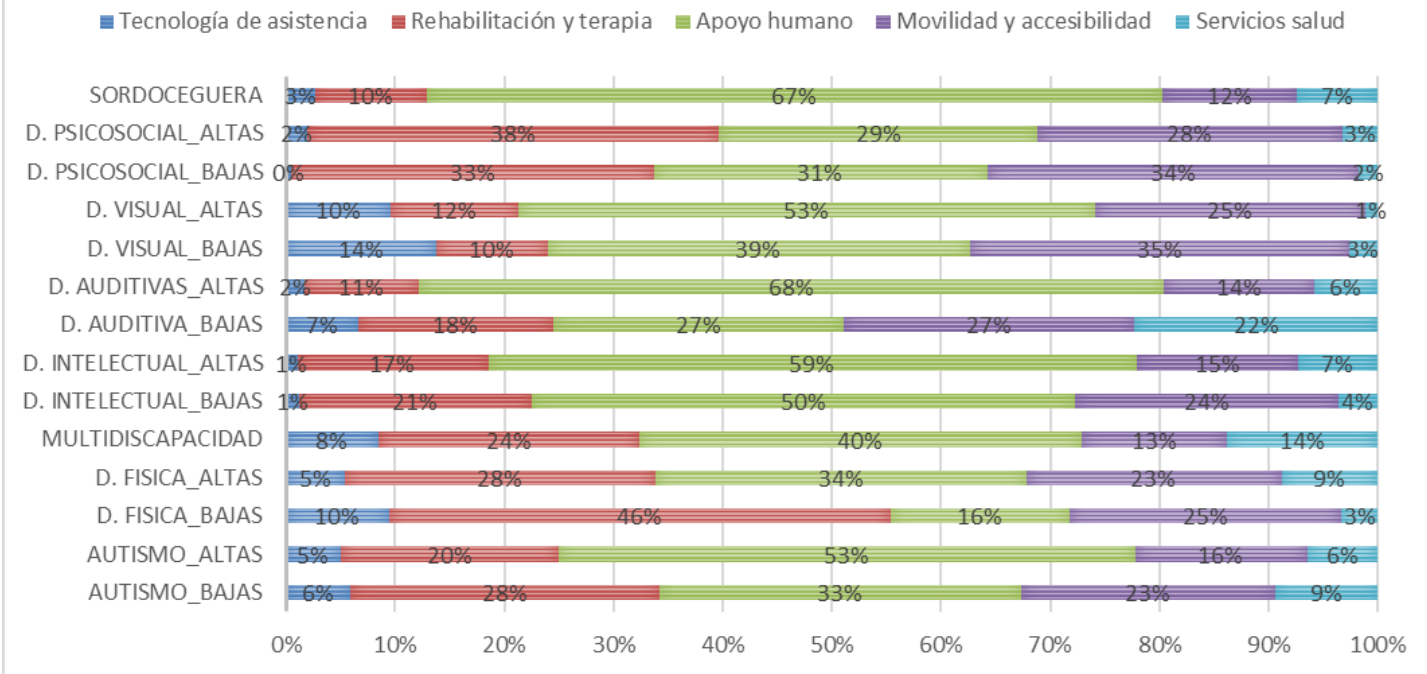


## PERSONAS ADULTAS - REPRESENTACIÓN PORCENTUAL(%) DE LOS BIENES Y SERVICIOS REQUERIDOS



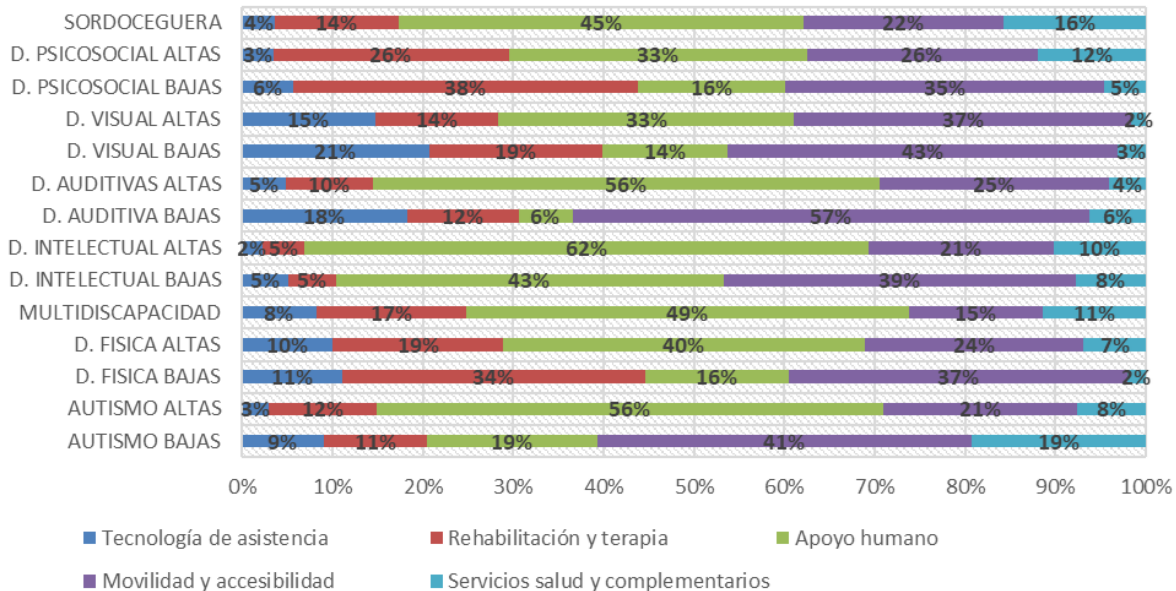
Este hallazgo se repite en el caso de personas adultas, existen algunas discapacidades cuya necesidad de bienes es más elevada: sordoceguera, multidiscapacidad, auditiva, disc. física.

## NNA - DISTRIBUCIÓN DEL MONTO REQUERIDO POR CATEGORÍAS, REPRESENTADO EN %



Las necesidades asociadas a rehabilitación y terapia, apoyo humano (+68%) y movilidad y accesibilidad representan los porcentajes más altos.

## PERSONAS ADULTAS - DISTRIBUCIÓN DEL MONTO REQUERIDO EN CATEGORÍAS REPRESENTADO EN PORCENTAJES



Similar tendencia en cuanto a categorías + onerosas: rehabilitación y terapia, el apoyo humano (+62%), la movilidad y accesibilidad.

# HALLAZGOS CUALITATIVOS

1. Escasas posibilidades de satisfacer necesidades por ausencia de bienes o servicios
2. Familias se ven obligadas a buscar servicios privados por ausencia y/o falta de calidad
3. Empleo de estrategias para cubrir necesidades y/o solventar gastos adicionales
4. Ausencia de información generalizada sobre la condición y las necesidades asociadas a la condición.
5. Familias asumen no solo una importante carga económica y tareas que repercuten en su salud mental.
6. Coberturas insuficientes, beneficios escasos que no responden a sus fines



**GRACIAS**