

Situación de las
Familias con Niños,
Niñas y Adolescentes
durante la pandemia
por COVID-19 en Panamá

Tercera
Encuesta
de Hogares

Junio 2021

PARTE 1
Acceso y
Calidad
Educativa

unicef  | para cada infancia

Objetivos de la Tercera Encuesta

1

Conocer la situación de las familias en Panamá:

PARTE 1. Educación

- Acceso
- Calidad
- Apoyo en Casa
- Retorno

PARTE 2. Ingreso Familiar y Alimentación

PARTE 3. Bienestar Físico y Mental

2

Comparar la situación en tres momentos del año:

- **AL INICIO**
(Junio 2020 - Ronda 1)
- **A MEDIADOS**
(Noviembre 2020 - Ronda 2)
- **ACTUALMENTE**
(Junio 2021 - Ronda 3)

3

Conocer la percepción de familias en las comarcas **Ngäbe-Buglé, Guna Yala y Emberá-Wounaan** a través de entrevistas en profundidad.

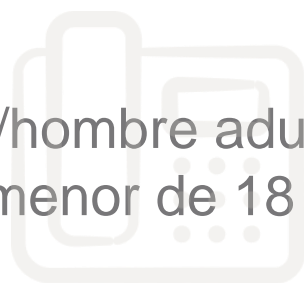
Metodología

Encuesta telefónica

Muestra representativa de la población nacional (incluyendo Darién, excluyendo comarcas).

Definición del hogar:

Encabezado por mujer/hombre adulto y al menos 1 persona menor de 18 años.



Tamaño de la muestra

1,004 hogares.

Margen de error de 3.1%.

15 minutos de entrevista.

Entrevistas presenciales a profundidad

Muestra con propósito a nivel nacional

(incluyendo Darién y comarcas).

Tamaño de la muestra

61 cuidadores y 61 niños/as.

Urbano

25

Rural

16

Comarcal

20

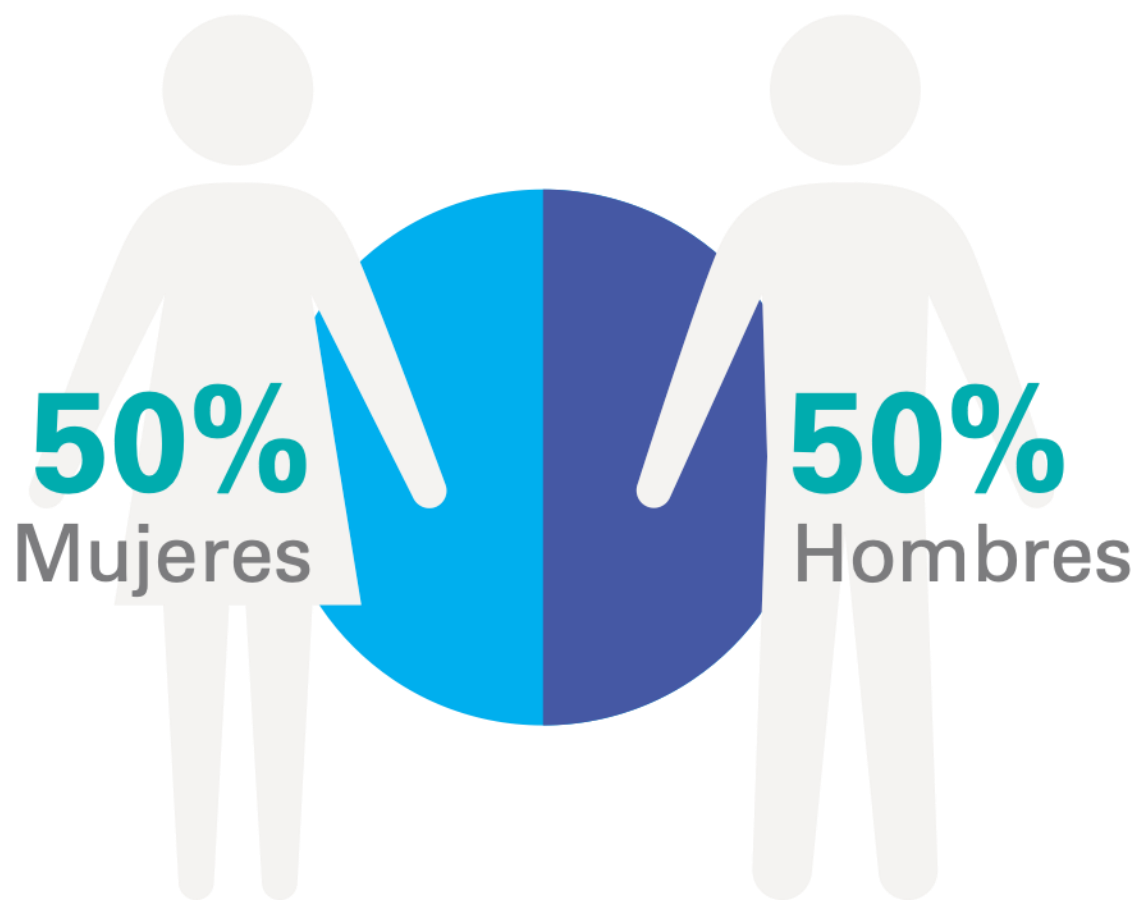


60 minutos de entrevista.

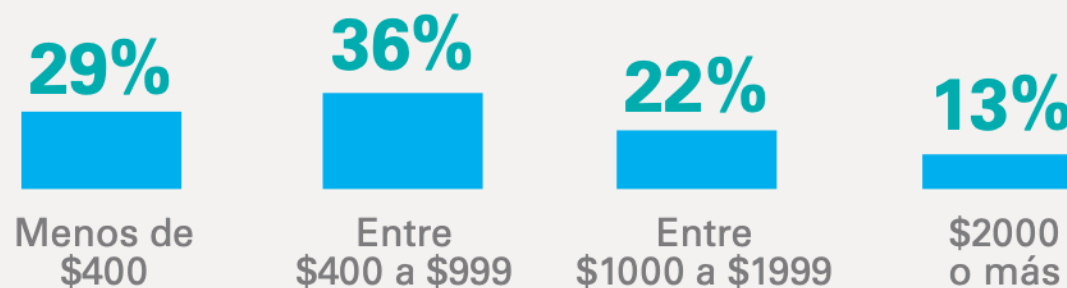
Perfil

Encuesta Telefónica

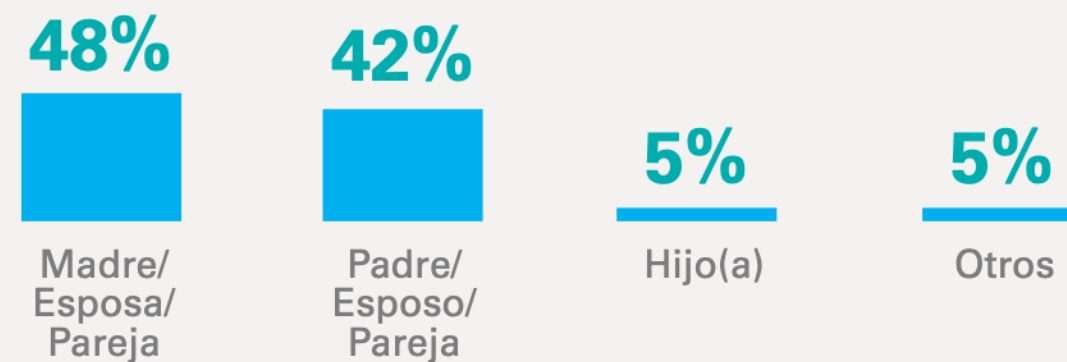
Género



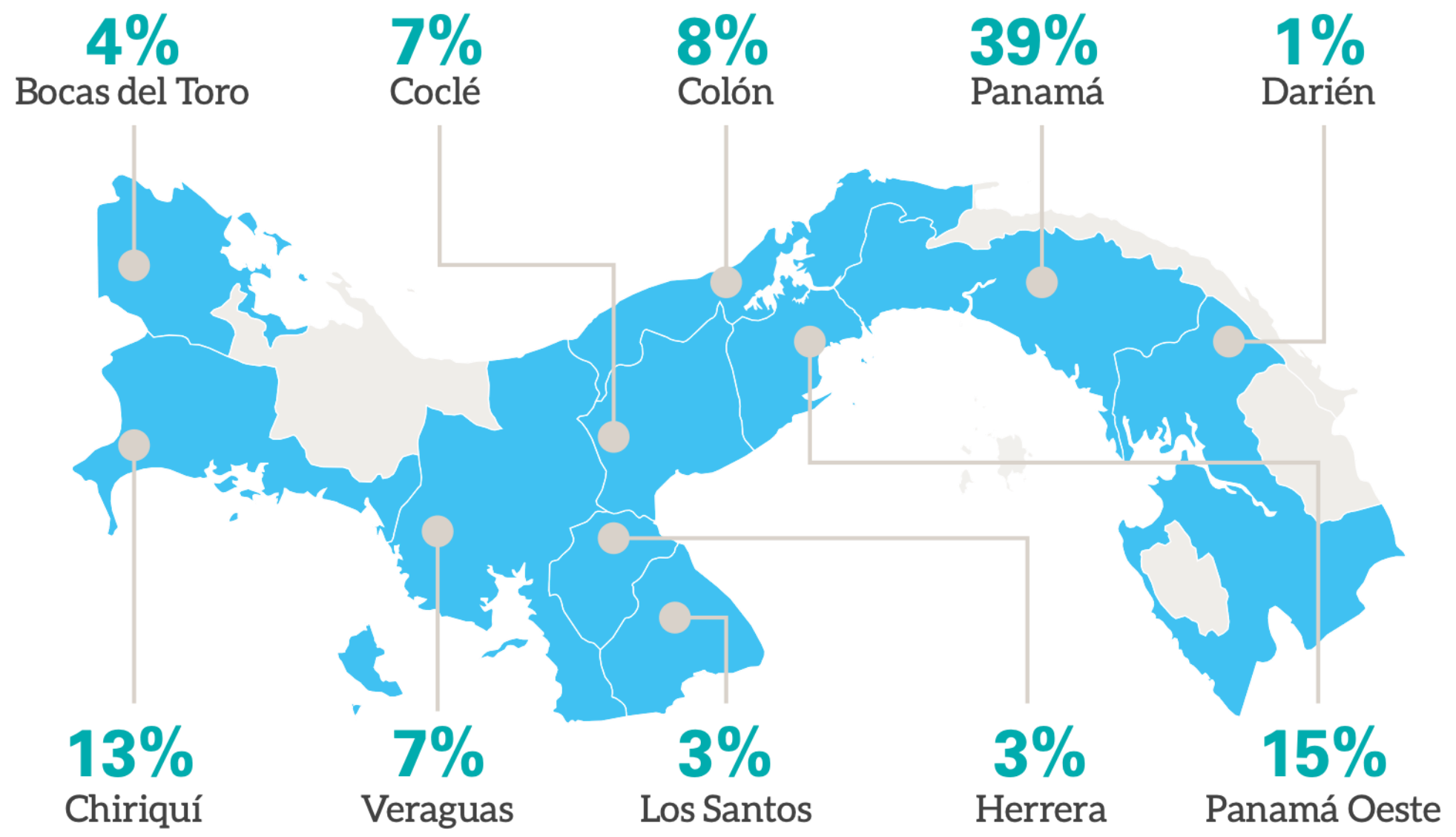
Ingreso



Posición en el Hogar



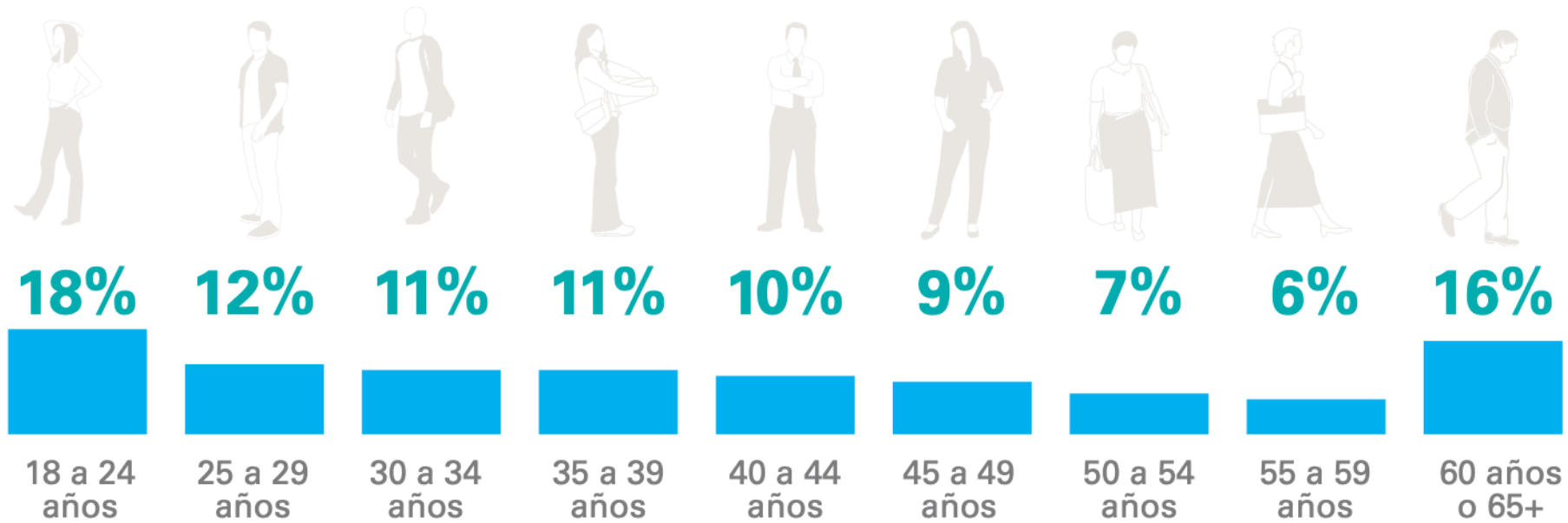
Distribución de Encuestas por Provincia



Perfil

Encuesta Telefónica

Grupos de Edad



Edad promedio
41 años

Nacionalidad



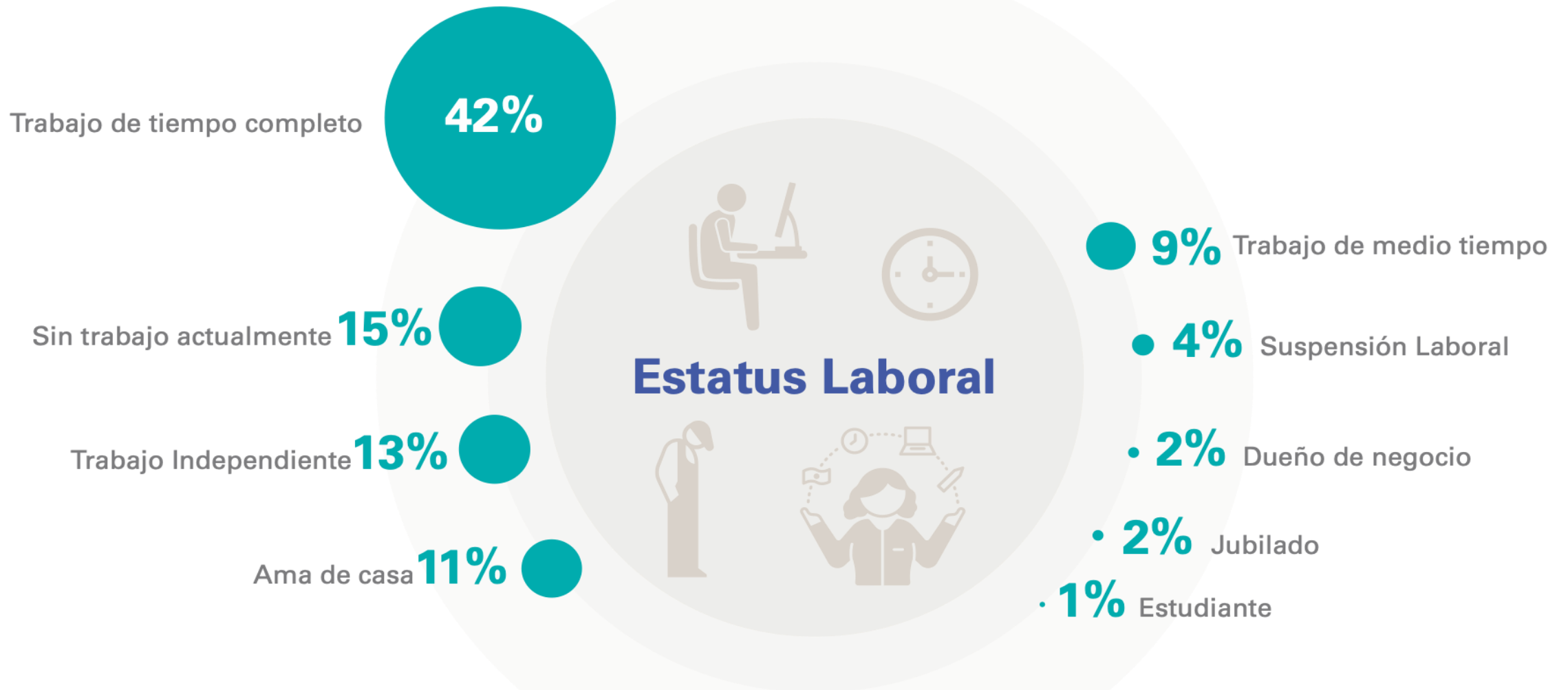
95%
Panameño

5%
Extranjero



Perfil

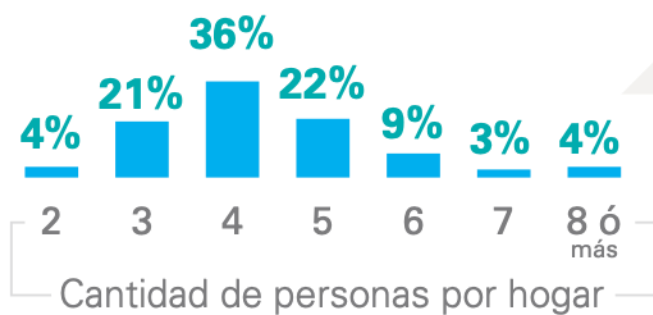
Encuesta Telefónica



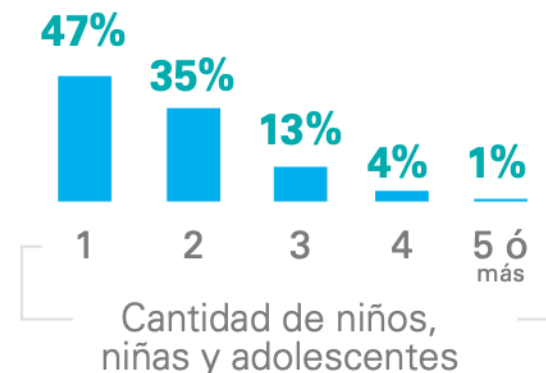
Perfil

Encuesta Telefónica

Habitantes en el hogar



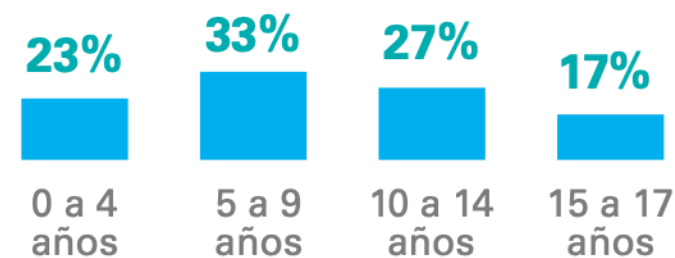
Personas con menos de 18 años



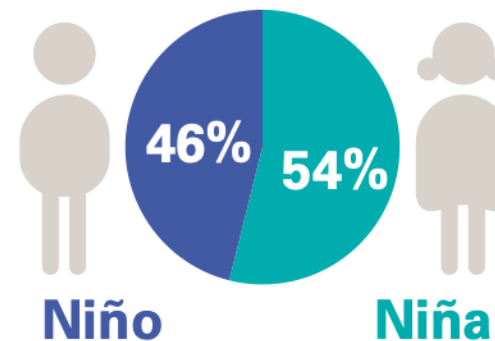
Embarazadas en el hogar



Niños, niñas y adolescentes por edad



Género

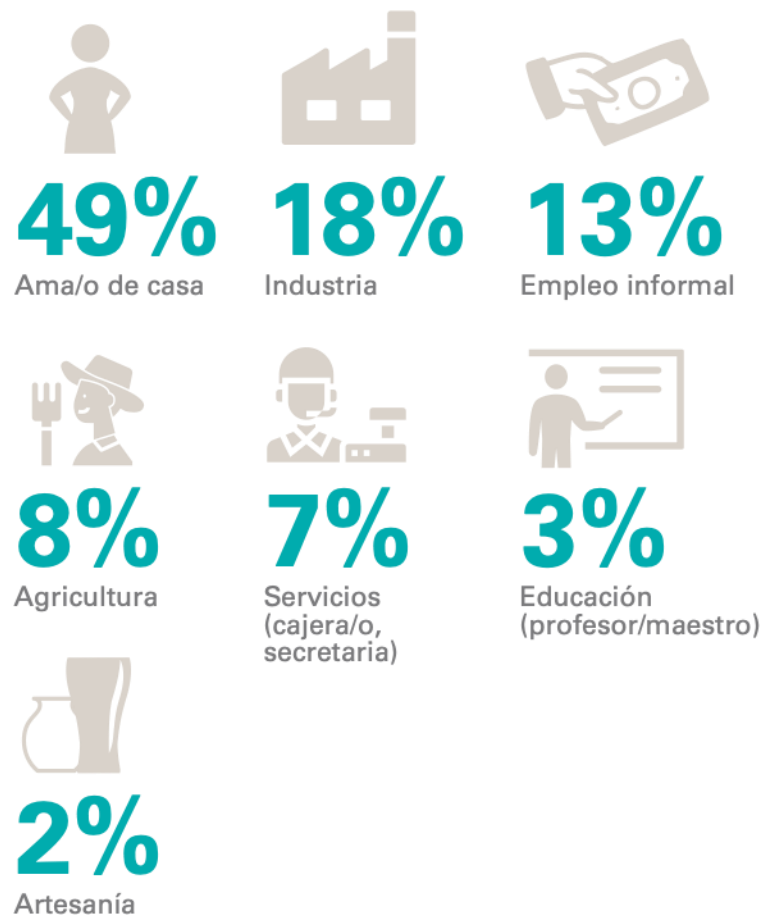


Perfil

Entrevistas a Profundidad

Género y posición de adulto entrevistado	
Hombre/Padre	15%
Mujer/Madre	85%
Edad promedio de adulto entrevistado	37 años
Cantidad promedio de niños, niñas y adolescentes	2
Edad promedio de niños, niñas y adolescentes	10 años
Género de niños, niñas y adolescentes en el hogar	
Varones	58%
Mujeres	42%

Estatus laboral de los adultos



Perfil

Entrevistas a Profundidad

En **zonas urbanas**, el promedio es de **3 a 4 personas por hogar con madre soltera o dos figuras parentales.**



Los cuidadores en **niveles socio-económicos bajos (áreas urbanas y rurales)** no tienen un nivel académico alto. **Están desempleados, se dedican a trabajos eventuales (“camarones”)** o están empleados en cargos operativos (cajeras, ventas, meseros). **El proveedor económico suele ser 1 persona (el padre).**



En **zonas rurales y comarcales**, la familia extensa (abuelos, tíos, cuñados) viven con la familia nuclear. **Los grupos familiares tienen hasta 9 personas.**



En **las comarcas**, los cuidadores tienen en su mayoría nivel de educación primaria. **Se dedican a trabajos eventuales (en el campo, cosecha, encargos).** **El proveedor económico suele ser 1 persona (el padre).**

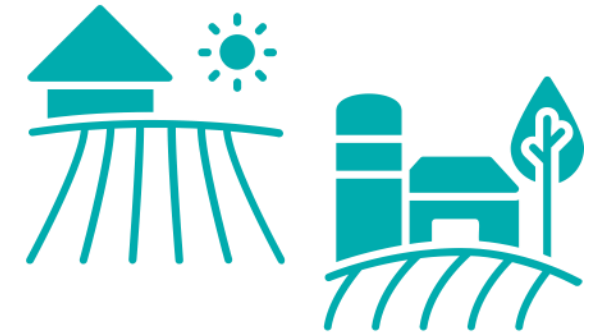


Perfil

Entrevistas a Profundidad

Roles en el hogar

En todas las zonas, son **las mujeres quienes asumen las responsabilidades de cuidado del núcleo familiar.**



En zonas rurales y comarcales, **las abuelas y los hermanos mayores apoyan en el cuidado de los más pequeños.**

PARTE 1

Acceso y Calidad Educativa



ACCESO

Hay poco acceso a servicios de estimulación para niños y niñas.

unicef  para cada infancia



**8 de cada 10
entre 0 a 5 años
no tuvieron acceso
a ningún servicio.**

3%

Centro de
Cuidado
Infantil

3%

Estimulación y
acompañamiento
para realizar
actividades
en casa

9%

Estimulación
en
instalaciones
de salud

85%

No accedió
a ninguna

Unidad: Porcentaje

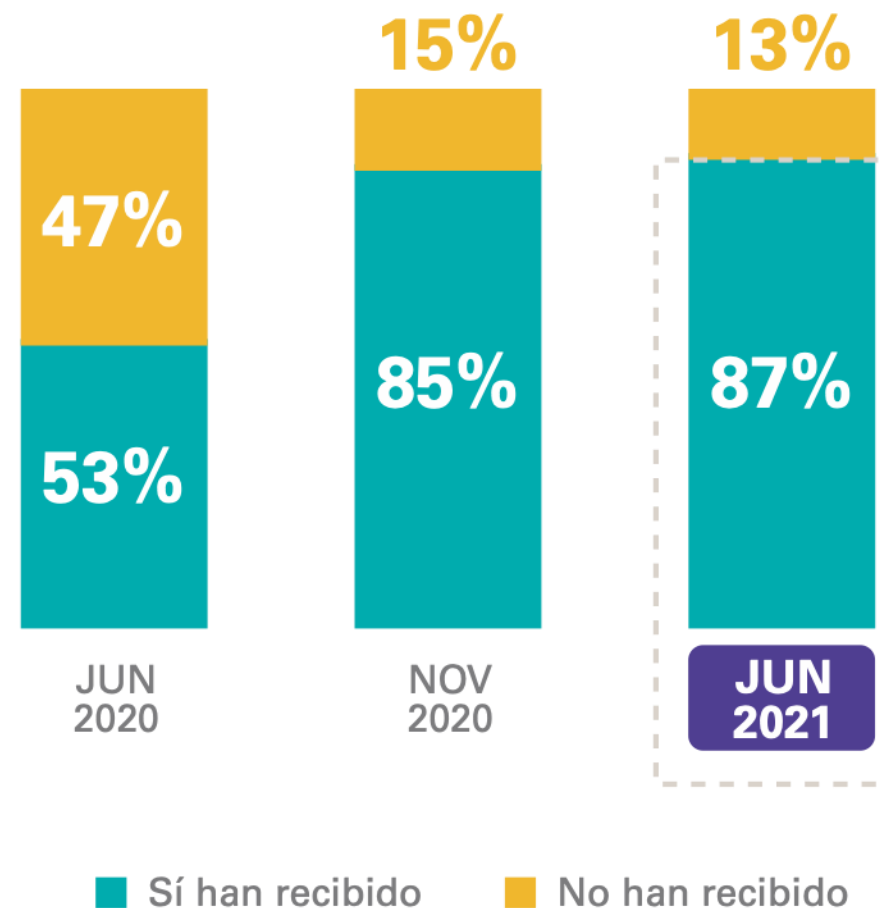
E1. Podría indicarnos si algún niño/a entre 0Y 5 AÑOS hogar, tuvo acceso a

NOTA: Se refiere a servicios de estimulación y no a educación preescolar.

Diferencias significativas JUN vs NOV: Nivel de confianza 95%  
Dif. Significativa al 95% Vs Total  



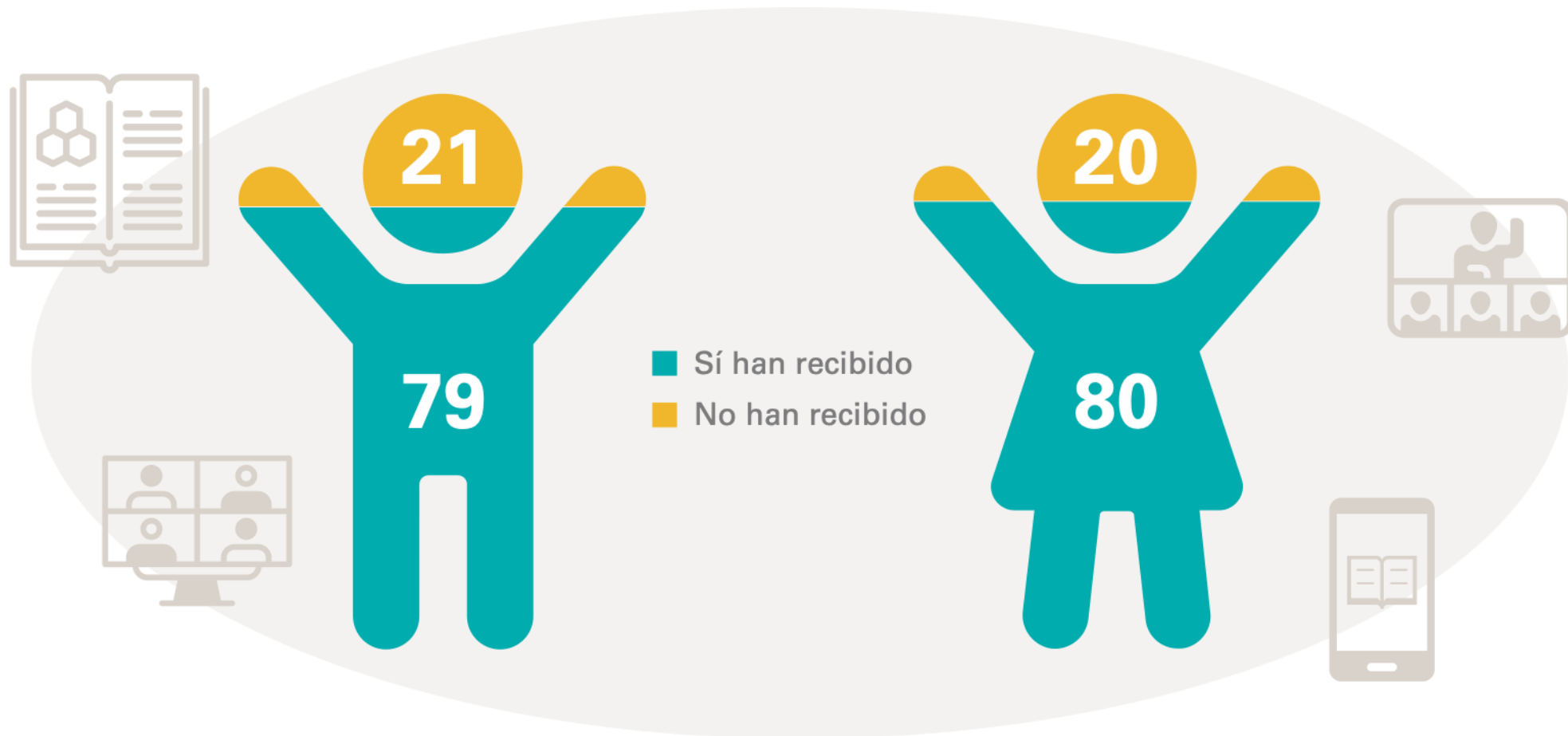
Hoy en 9 de cada 10 hogares los estudiantes reciben algún tipo de educación a distancia.



ACCESO

Los niños y las niñas están accediendo a la educación a distancia por igual.

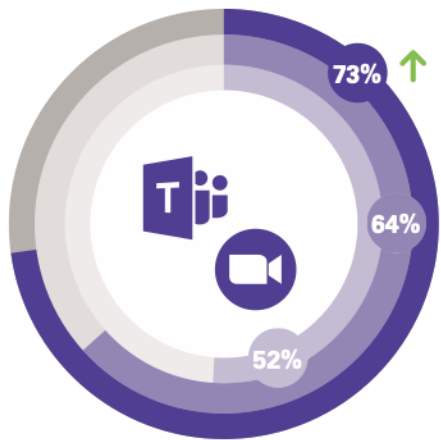
unicef  para cada infancia



ACCESO

Aumenta la cantidad de estudiantes que utilizan plataformas virtuales que permiten interacción en tiempo real.

● Junio 2020 ● Noviembre 2020 ● Junio 2021



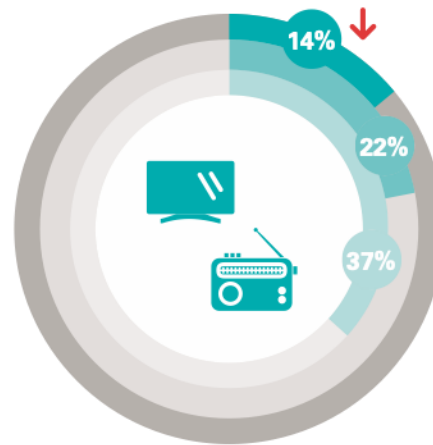
Plataformas virtuales que permiten interacción con docentes

Panamá:	81%	▲
Los Santos:	38%	▼
Coclé:	58%	▼
Herrera:	45%	▼



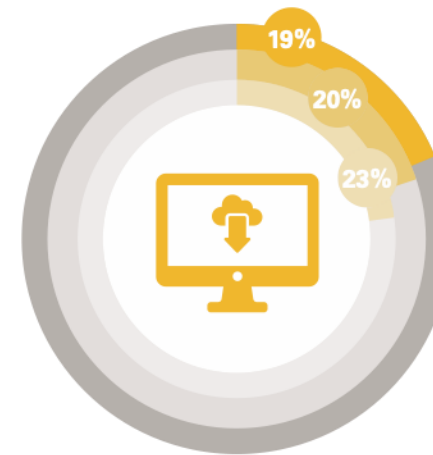
Envío de materiales por WhatsApp

Panamá:	28%	▼
Herrera:	76%	▲
Chiriquí:	53%	▲



Lecciones por radio y/o TV

Panamá:	9%	▼
Panamá Oeste:	45%	▲



Plataformas web para descargar materiales (sin interacción)



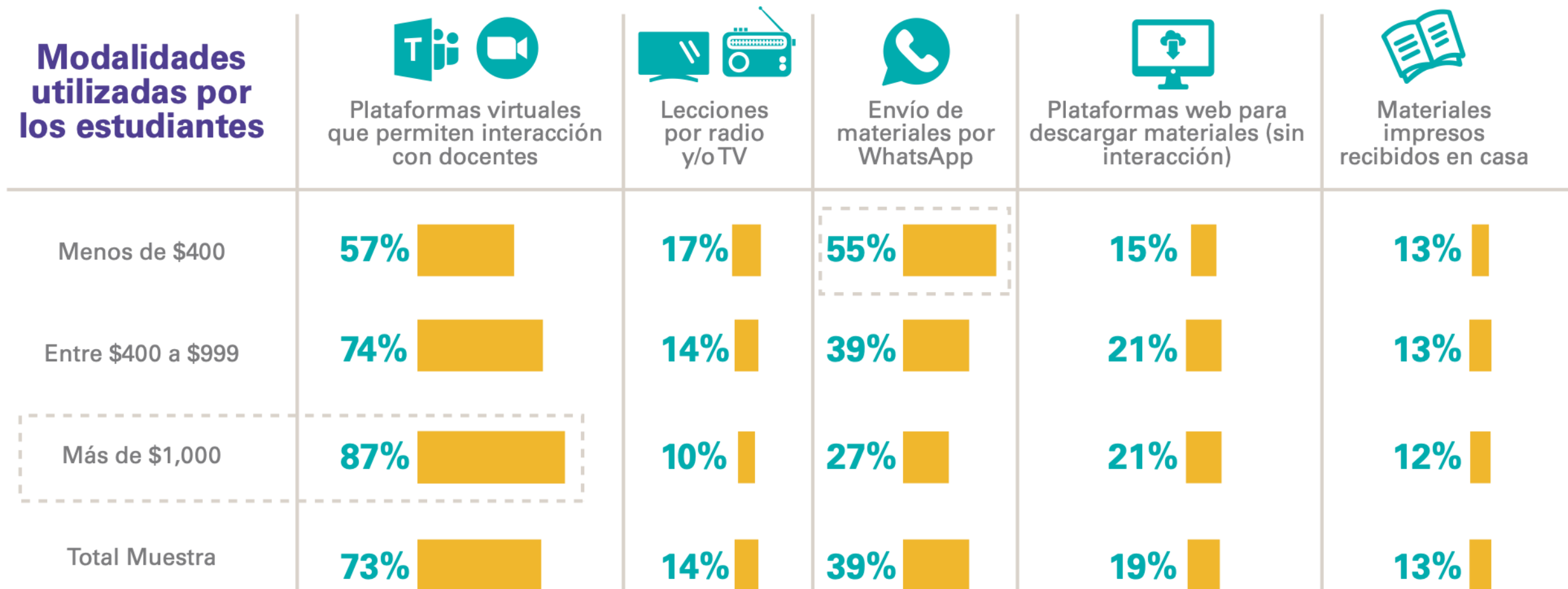
Materiales impresos recibidos en casa

Unidad: Porcentaje
 Base estudiantes con educación remota: jun (n=532) nov (n=850) jun21 (n=876)
 E3. En relación con los niños que están recibiendo educación ¿Cuál de las siguientes modalidades de educación a distancia y/o virtual utilizaron? (puede indicar más de uno):

Diferencias significativas JUN vs NOV: Nivel de confianza 95% 
 Dif. Significativa al 95% Vs Total 

ACCESO

El uso de plataformas interactivas es más frecuente en hogares con mayor nivel socio-económico.



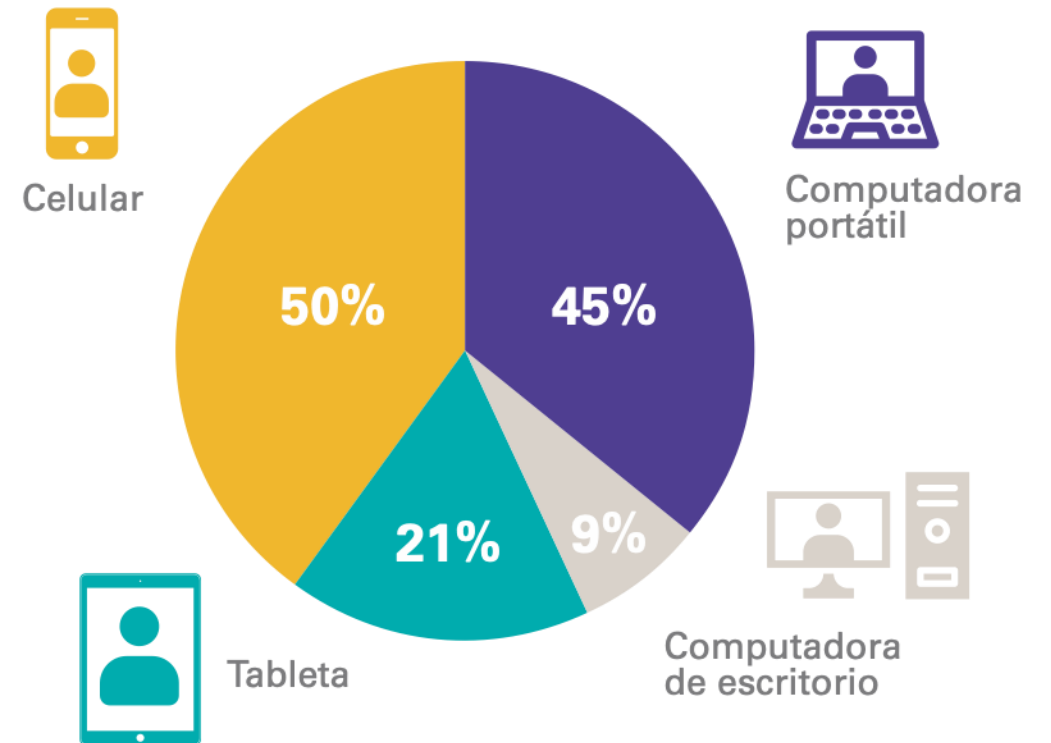
ACCESO

En la mitad de los hogares,
los estudiantes utilizan
el celular para aprender.

¿Los estudiantes tienen acceso a un
dispositivo para aprender en línea?



¿Qué dispositivos utilizan
para el aprendizaje en línea?



Unidad: Porcentaje

E8. ¿Sus niños tienen en casa acceso a un dispositivo para aprender en línea?

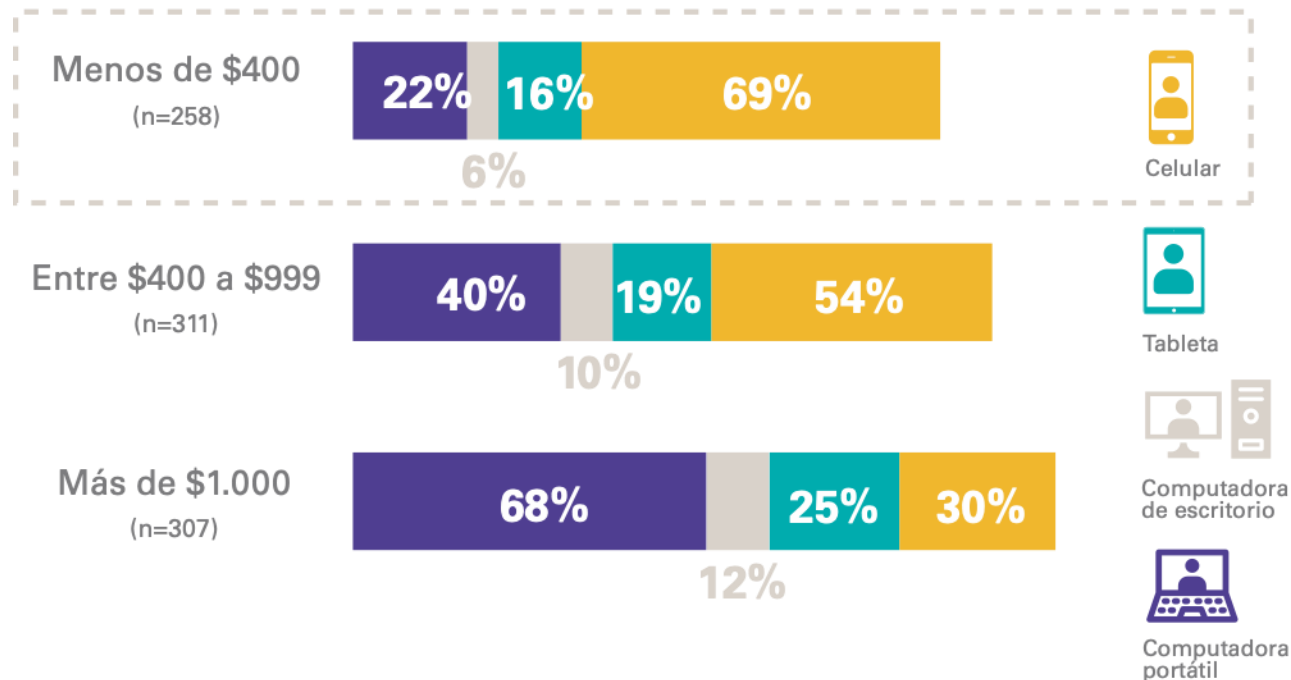
E9. ¿Cada estudiante cuenta con un dispositivo propio para aprender en línea?

E10. ¿Qué dispositivos utilizan para el aprendizaje en línea?

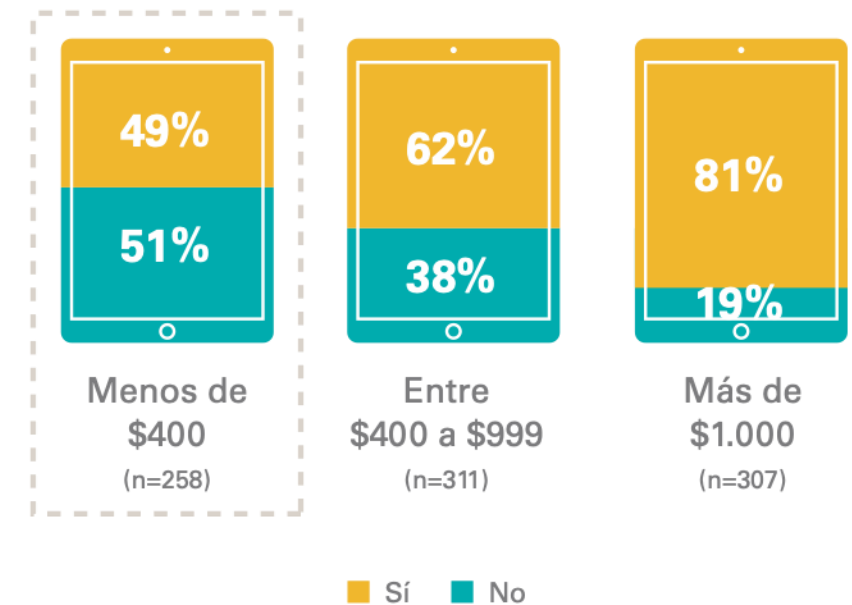
ACCESO

El uso del celular es más común en hogares con menor nivel socio-económico.

¿Qué dispositivos utilizan para el aprendizaje?



¿Cada estudiante cuenta con un dispositivo propio?



En las comarcas, los estudiantes expresan tener que “aprender solos” por la falta de acceso a Internet.

Urbana-bajo nivel socioeconómico

- Los estudiantes expresan compartir dispositivos con sus padres y/o hermanos.
- El medio de conexión es el celular, el cual describen como “incómodo”.

Rural

- Se usa la tv/radio como medio para acceder a la educación.
- Los estudiantes dicen acudir a las escuelas para recoger tareas asignadas.
- Las video-llamadas y contacto con los profesores funcionan a modo de aclaración de dudas o tutorías.

Comarcal

- **No tienen señal suficiente** para hacer videollamadas.
- Deben acudir a recarga de tarjeta para comunicación por WhatsApp, lo cual **es muy costoso**.
- Los estudiantes reciben libros y deben realizar una serie de ejercicios en un periodo de tiempo. **Los estudiantes sienten que les ha tocado “aprender solos”**.

Sobre el Programa Internet Solidario

- La mayoría de los entrevistados dice **no haber escuchado sobre este programa.**
- Entre aquellos que sí habían escuchado, todos dicen que **no pudieron acceder por problemas para completar el formulario o no recibir respuesta.**



“ Al momento de conectar, todo eso hay que pagar.

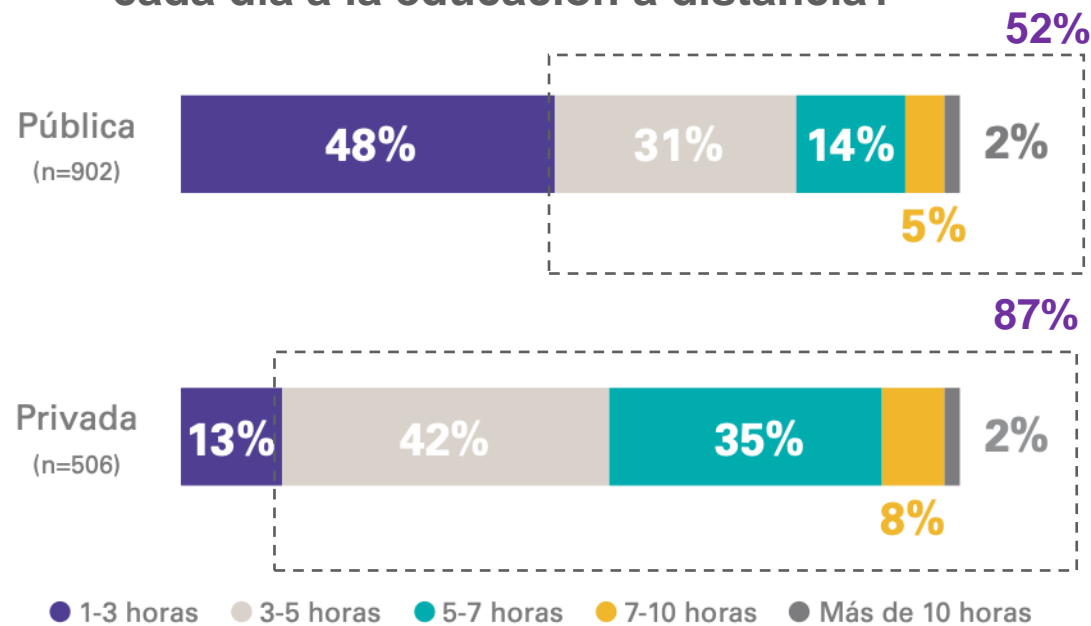
Si tu no tienes la plata, lo cortan. Yo tengo un teléfono chiquitico así y yo le meto la tarjeta y es el que usan ellos para la tarea....todos usan el mismo celular para estudiar.”



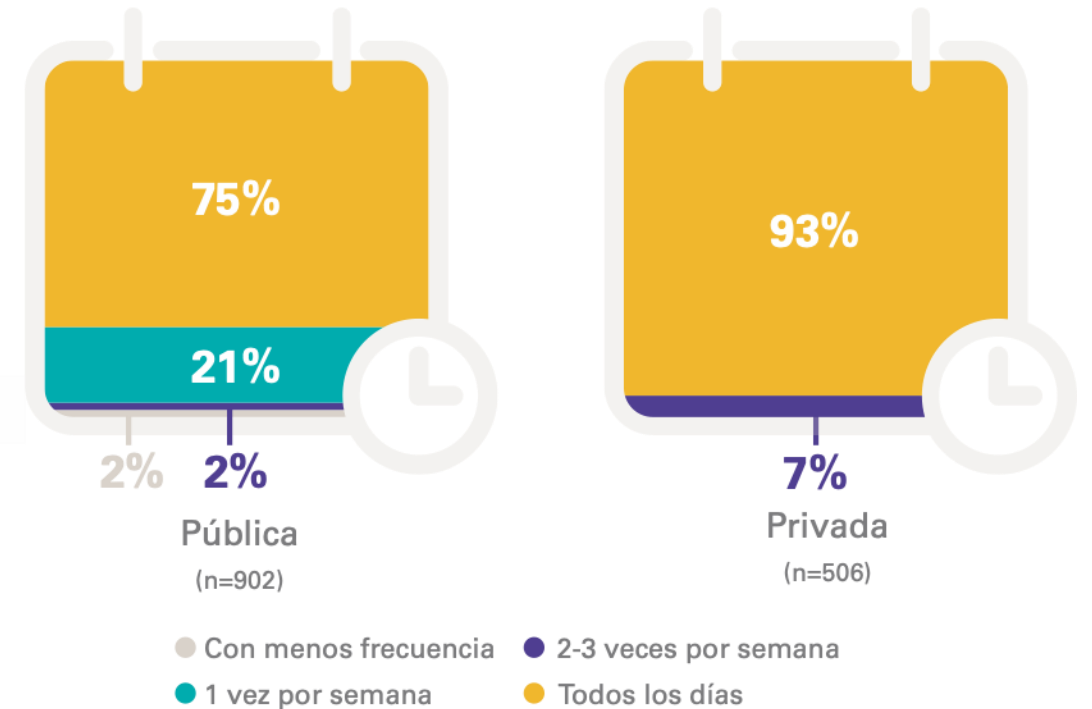
CALIDAD

Hay inequidades en la frecuencia con la que los estudiantes reciben clases.

¿Cuánto tiempo dedican sus niños cada día a la educación a distancia?



Frecuencia con la que reciben clases



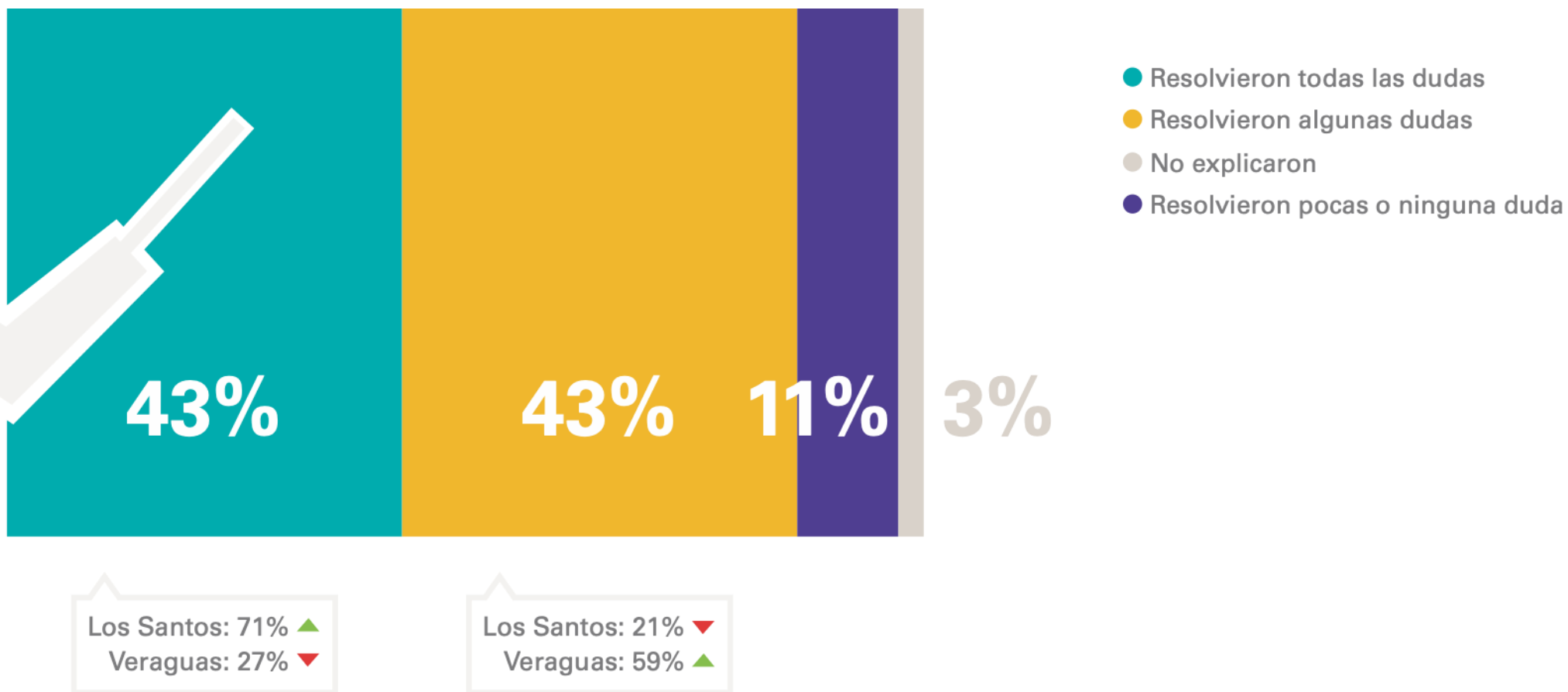
Unidad: Porcentaje

E11. Aproximadamente ¿cuánto tiempo dedican sus niños cada día a la educación en línea?

E12. En el último mes, ¿con qué frecuencia sus niños recibieron clases?

CALIDAD

En solo 4 de cada 10 hogares, los docentes resuelven todas las dudas de los estudiantes.



Unidad: Porcentaje

E14. ¿Qué tanto considera que las explicaciones de los maestros o profesores ayudaron a resolver las dudas de sus niños?

La frecuencia de interacción con docentes no es igual en escuelas públicas versus privadas.

En escuelas públicas, solo 3 de cada 10 hogares reporta interacción varias veces al día.

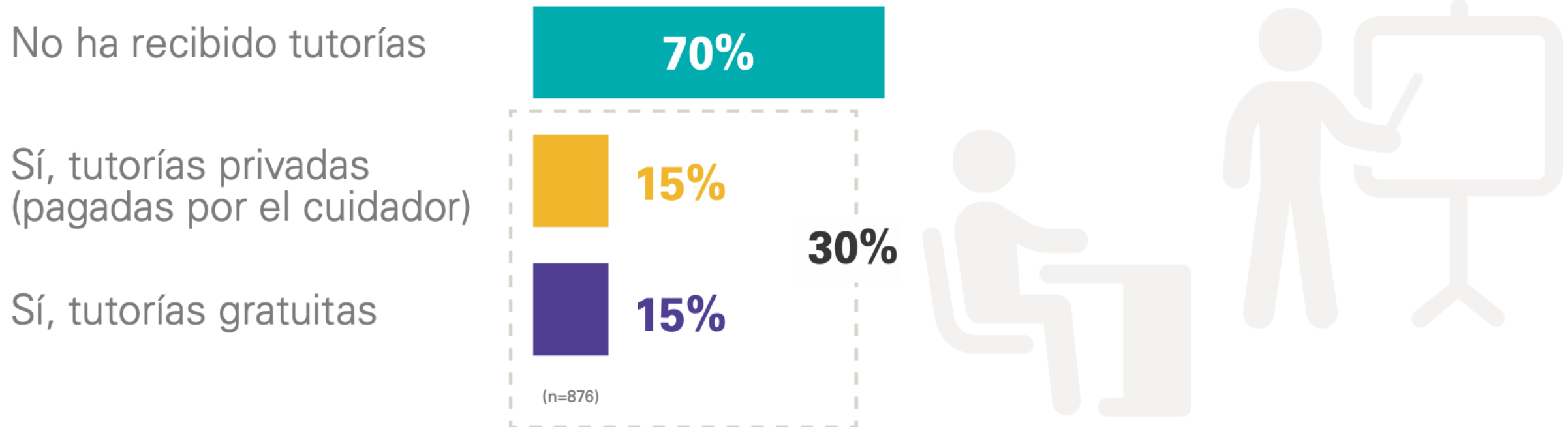
En escuelas privadas, esto aumenta a 7 de cada 10 hogares.



CALIDAD

Solo en 3 de cada 10 hogares, los estudiantes han recibido tutorías como estrategia de apoyo.

¿Su niño/a ha recibido tutorías como estrategia de apoyo?

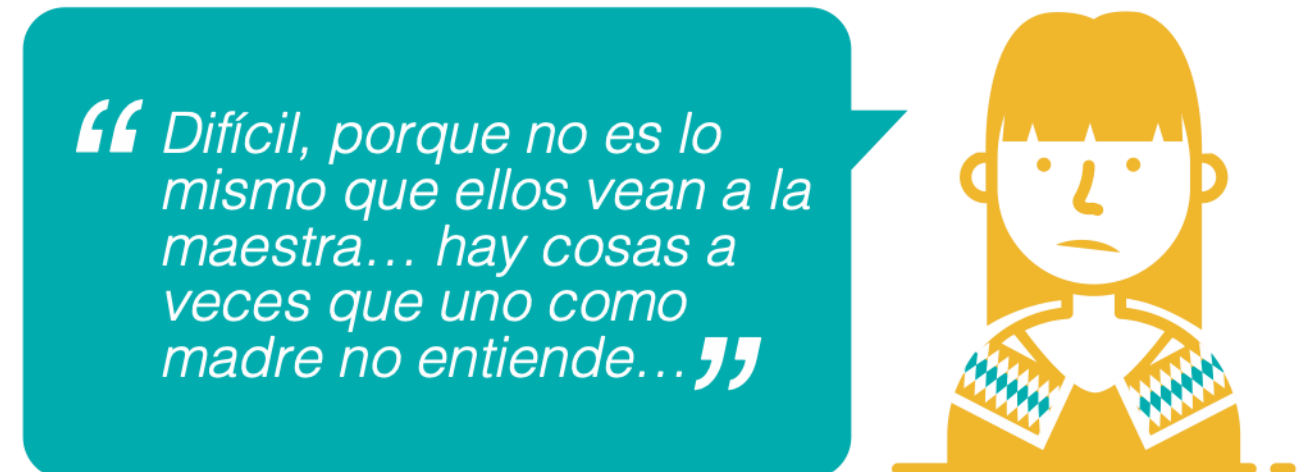


Se evidencia un grado de descontento en comarcas.

- Se evidencian **niveles de insatisfacción** con la educación a distancia.
- Muchos estudiantes manifiestan **descontento con la poca atención** que reciben por parte de los docentes.
- **Algunos afirman que deben esperar semanas** para recibir explicación del docente, o incluso, nunca reciben respuesta.



“ Los profesores llaman cada 15 días... No llaman ni chatean.”

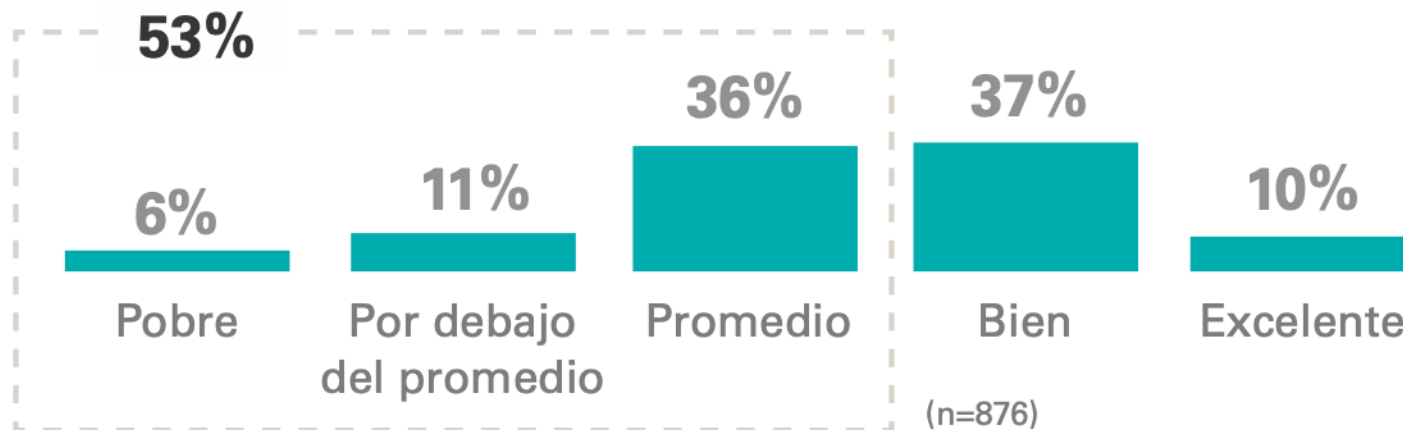


“ Difícil, porque no es lo mismo que ellos vean a la maestra... hay cosas a veces que uno como madre no entiende...”

CALIDAD

La mitad de los hogares califica la educación como promedio o por debajo del promedio.

¿Cómo evalúa la calidad del aprendizaje a distancia que han tenido sus niños durante esta época?



“ Me siento no muy bien aquí porque la verdad no aprendo mucho con los módulos.”



Los estudiantes dicen que no están aprendiendo tanto desde casa.

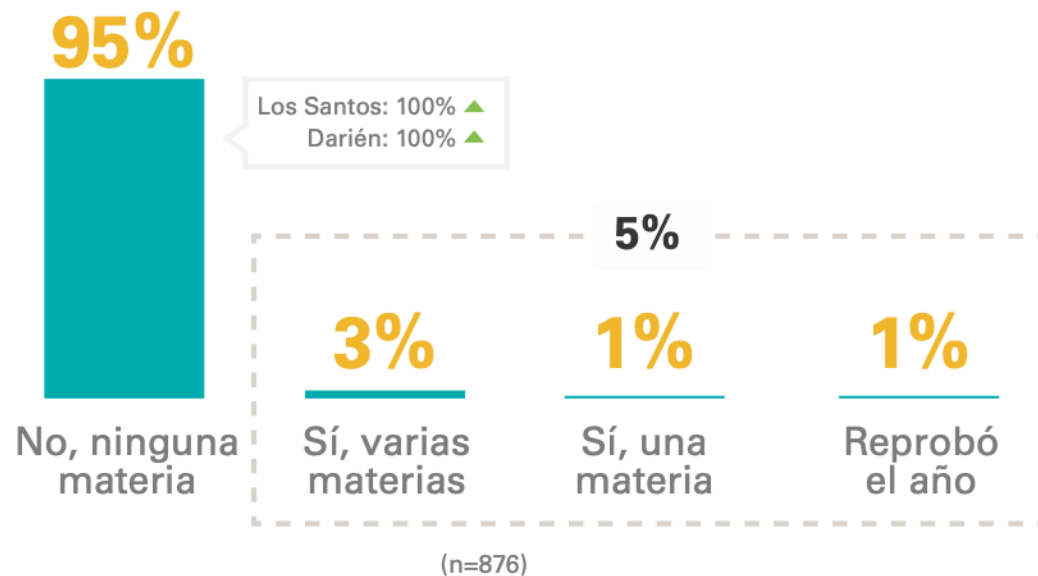
- **Los estudiantes dicen que van "más lento"** en comparación con lo que aprenderían estudiando de manera presencial.
- Las asignaturas que más se les dificulta es matemáticas e inglés.
- Los estudiantes entre 11 y 17 años, describen el **proceso virtual como "más difícil y frustrante"**.



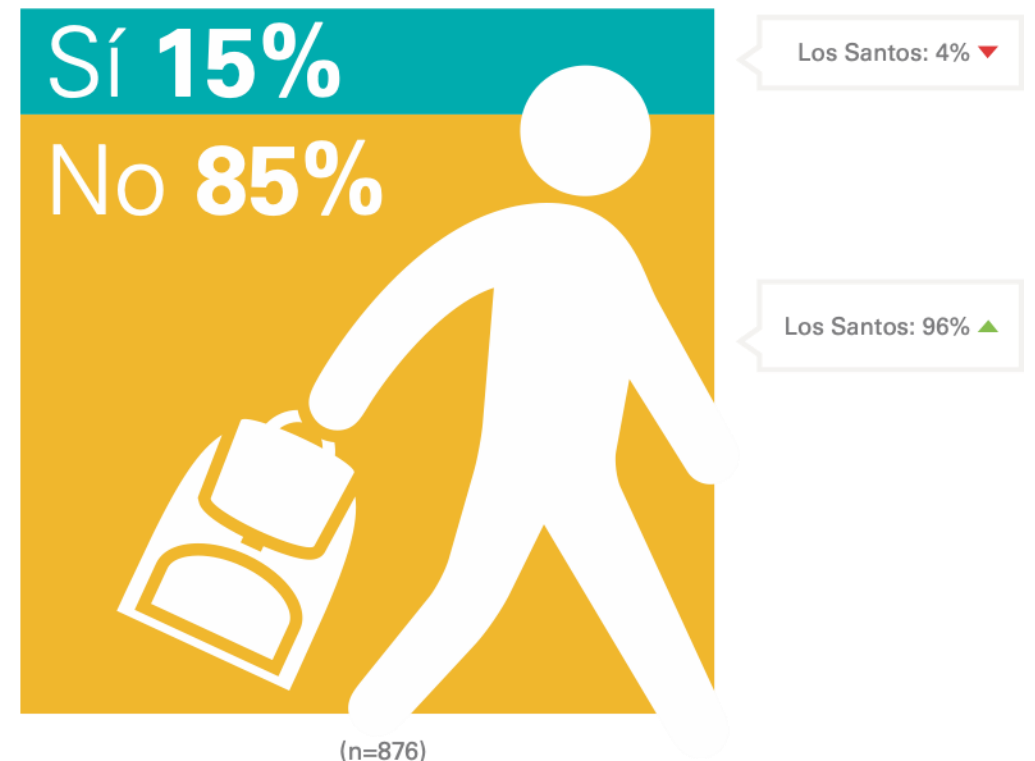
- Los cuidadores de estudiantes de entre 4 y 10 años, informan que la **virtualidad genera mucha fatiga y aburrimiento**.
- Las madres expresan **sobrecarga, pues deben acompañar a sus niños/as en todas las actividades escolares**.

A pesar de que pocos hogares reportan estudiantes que reprobaron en 2020, **en 15% hay preocupación de abandono escolar.**

¿Alguno de sus niños reprobó alguna materia durante la educación a distancia?



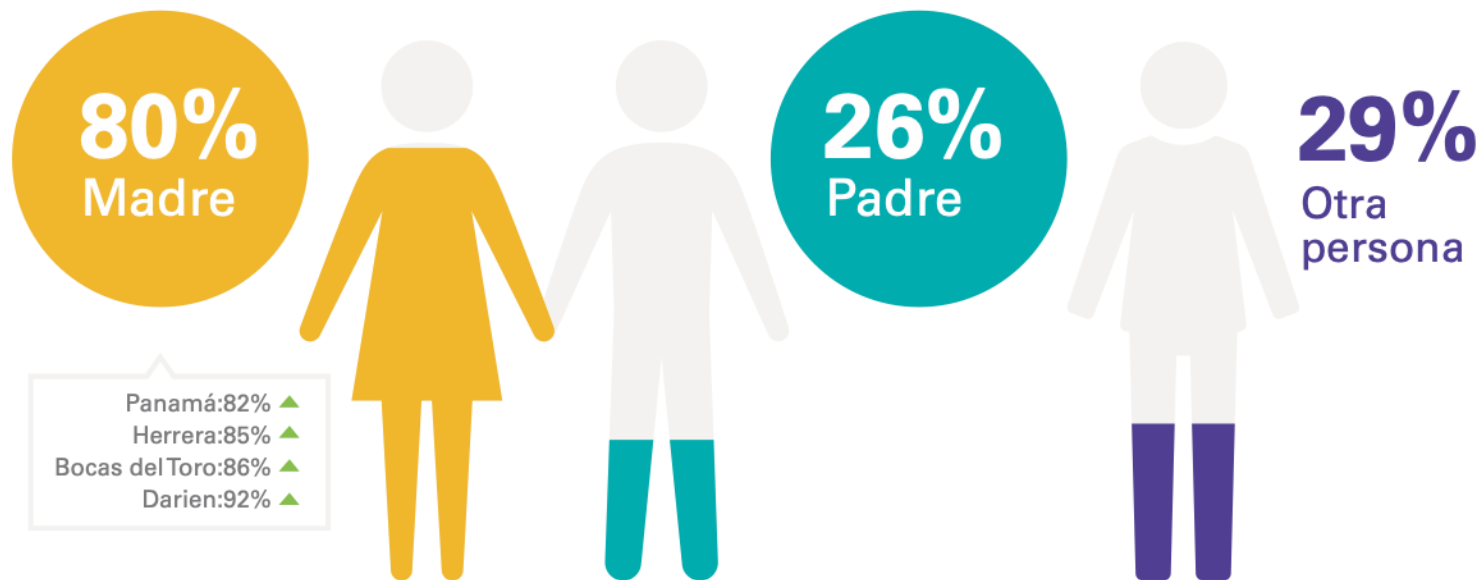
¿Cree que sus niños pueden llegar a salirse de la escuela por la educación a distancia?



Unidad: Porcentaje
E19. En el 2020, ¿alguno de sus niños reprobó alguna materia durante la educación a distancia y/o virtual?
E20. ¿Cree que sus niños pueden llegar a salirse de la escuela por la educación a distancia y/o virtual?

APOYO EN CASA

La madre es la encargada de apoyar a los estudiantes con la educación a distancia.



En la mitad de los casos, esa persona también tiene un trabajo (a tiempo parcial o completo).

Estatus laboral de las personas que apoyan a los estudiantes



Unidad: Porcentaje

E4. ¿Quién se encarga de apoyar principalmente a los estudiantes con la educación a distancia y/o virtual? Puede indicar más de una persona.

E4.1 La persona encargada principalmente de apoyar a los estudiantes con la educación a distancia y/o virtual en el hogar, se encuentra actualmente:

Las madres en comarcas no se sienten con la capacidad suficiente para apoyar a sus niños/as con la educación a distancia.

- Las madres **expresan no tener suficiente nivel educativo**, para poder apoyar a sus niños/as con la educación en casa.
- En muchos casos, las madres expresan no saber ni leer ni escribir, y sentirse impotentes y frustradas al no poder apoyar a sus niños/as.
- Cuando es posible, suelen involucrarse otros familiares, como los hermanos mayores.



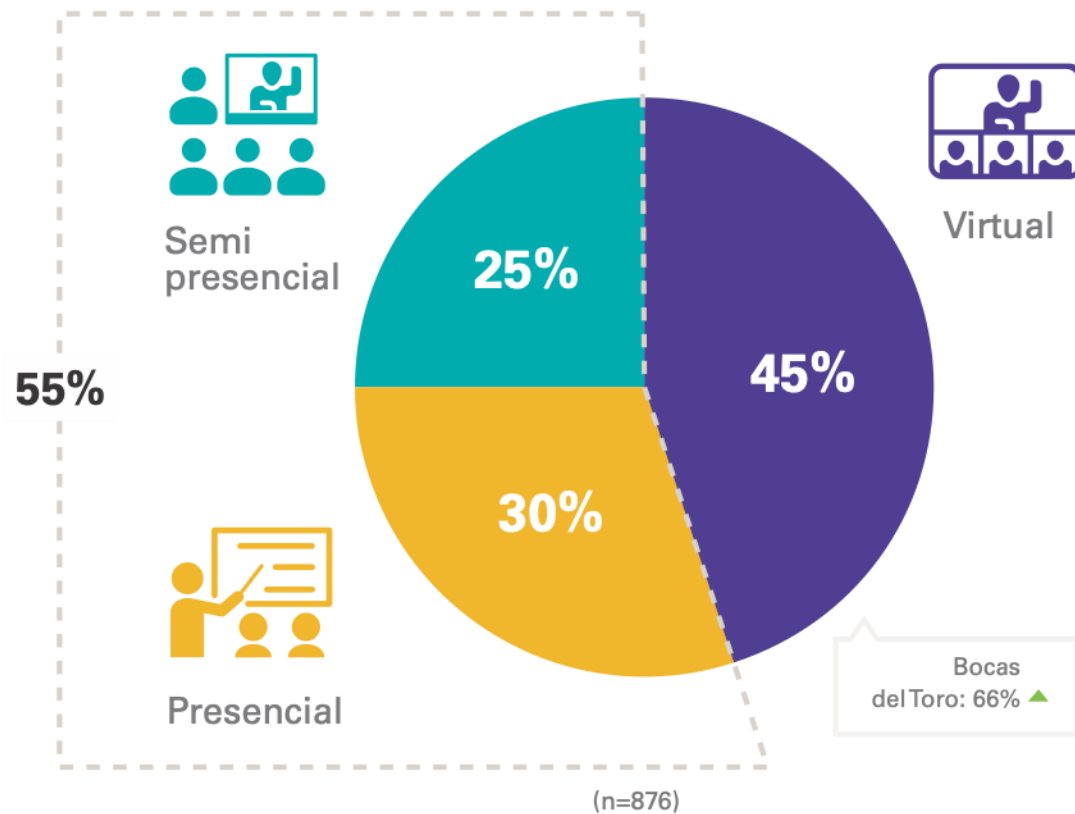
“ Por ejemplo, hay madres como mi madre que no sabe leer ni escribir. Si mi hermanito necesita ayuda, ella no puede explicarle. Entonces no es igual que si él va al salón el profesor le explica cómo tiene que hacer su trabajo. ”



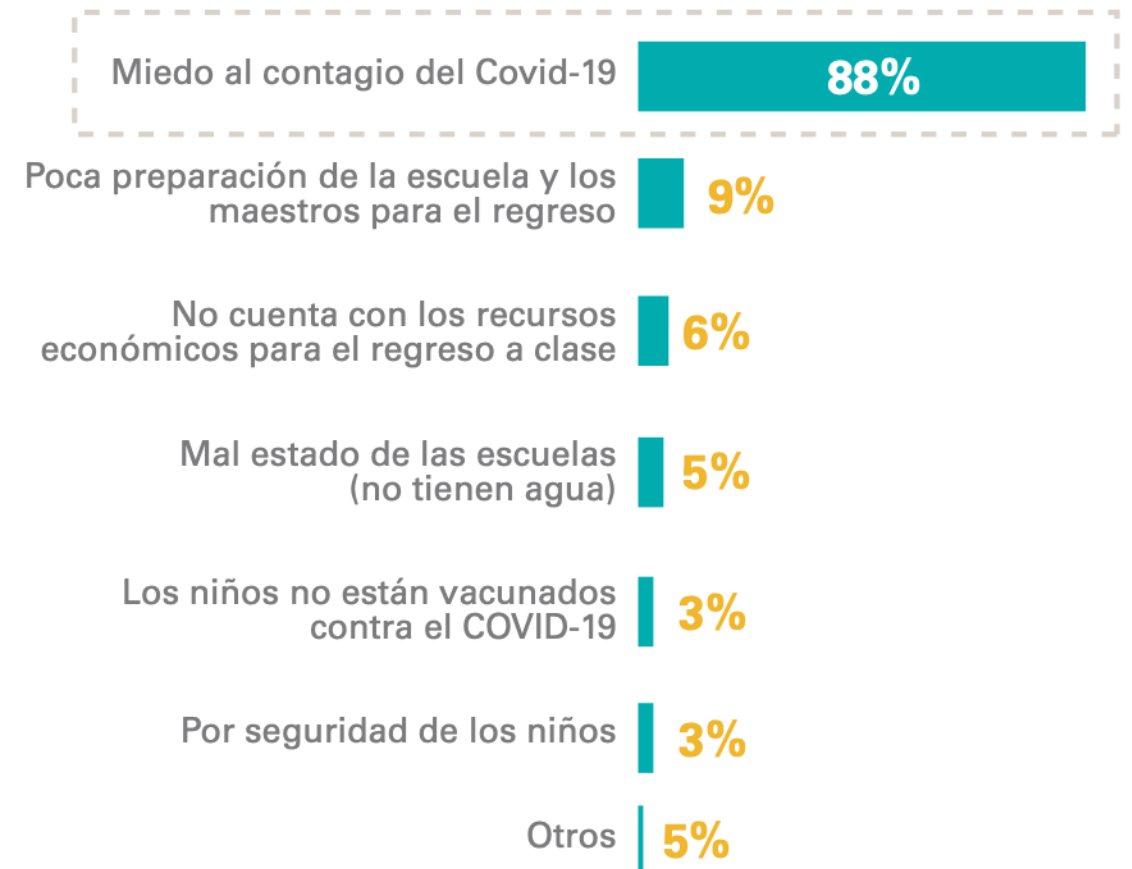
RETORNO

Más de la mitad de los hogares quiere volver a la educación presencial o semi presencial.

¿Qué modalidad de estudio prefiere para sus niños?



¿Por qué razones usted NO le gustaría que sus niños regresen presencialmente a la escuela?



Unidad: Porcentaje

E17. En este momento ¿qué modalidad de estudio prefiere para sus niños?

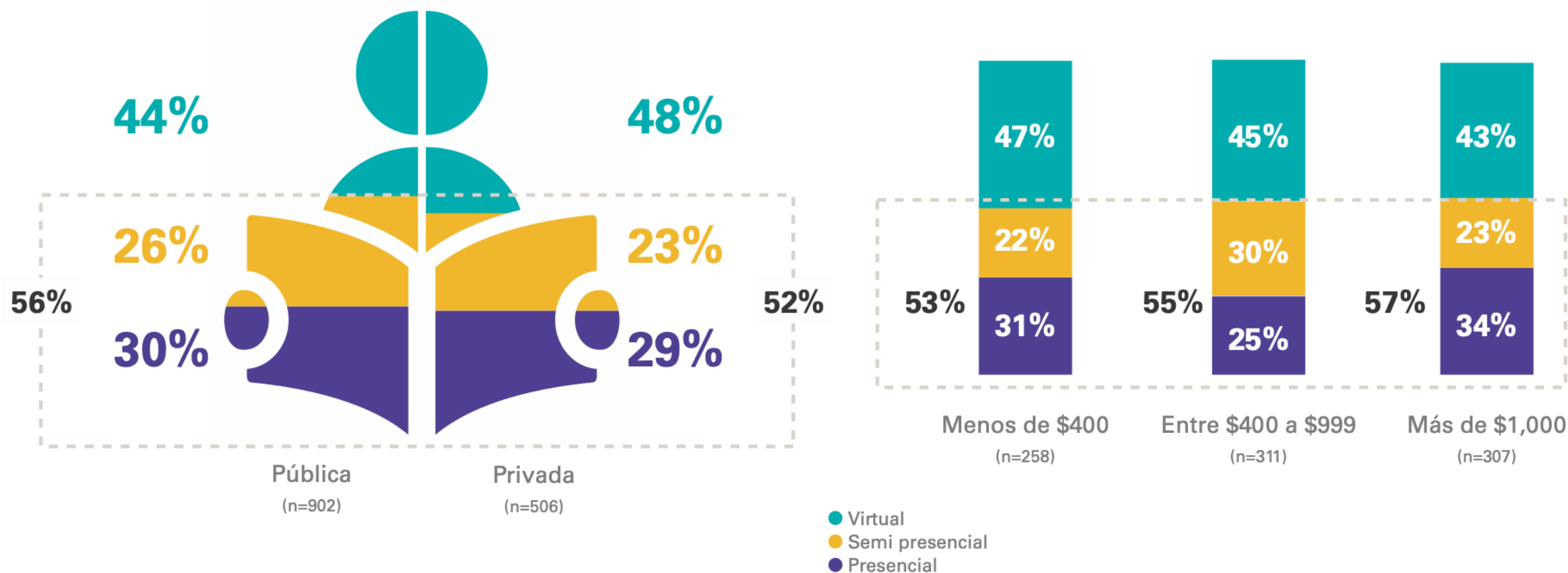
E18. ¿Por qué razones usted NO le gustaría que sus niños regresen presencialmente a la escuela?

(n=394)

RETORNO

No hay diferencias por tipo de escuela o nivel socio-económico en preferencias sobre el retorno.

¿Qué modalidad de estudio prefiere para sus niños?



La mayoría de los estudiantes quiere volver a la escuela.

- **El deseo de retorno es evidente en todos los niños/as entrevistados**, especialmente en los más pequeños, que describen la necesidad de volver a jugar con sus amigos.
- En las comarcas los niños entrevistados expresan que **estando en casa no aprenden lo mismo** que asistiendo presencialmente.
- Los adolescentes expresan que quieren retornar, pero no se sienten tan desesperados, porque siguen en contacto con sus compañeros por teléfono.
- **La mayoría de los niños y los cuidadores entran en una dicotomía**, porque dicen que quieren retornar pero que les genera mucho miedo al contagio.

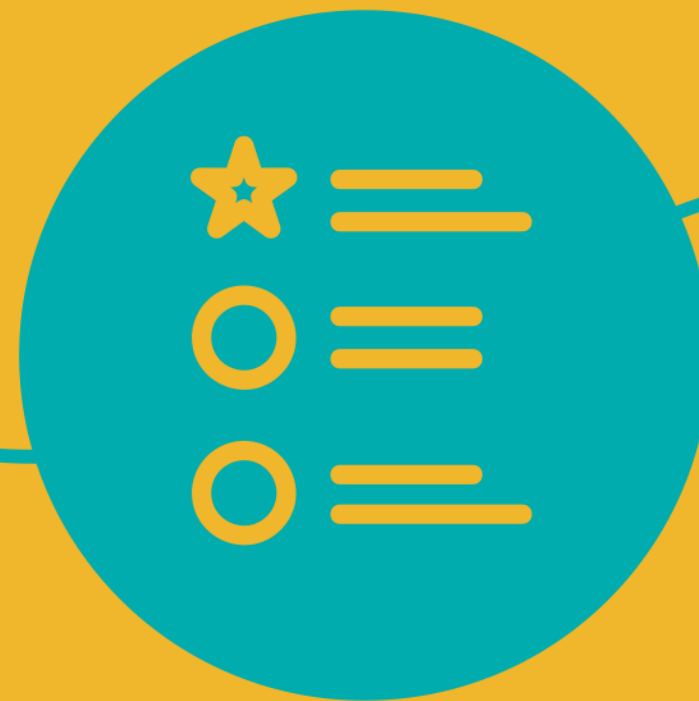


“ A mí no me gusta (la educación a distancia) porque aquí como que me siento solito. Allá no, porque está la maestra explicando.”

“ En la escuela sería mejor porque los profesores si uno no entiende le explican y si hacemos algo malo lo podemos corregir, pero con los módulos es diferente, porque si haces una tarea mala después no la puedes corregir.”



Llamado a la acción



Se mantiene la cantidad estudiantes reciben algún tipo de educación a distancia pero todavía hay importantes brechas.

Situación



- **En 9 de cada 10 hogares** en provincias (excluyendo comarcas), los estudiantes reciben educación a distancia.
- Sin embargo, en **comarcas expresan insatisfacción**, pues describen no recibir clases ni apoyos con la frecuencia necesaria.

Acción

- **Acelerar la reapertura segura** de las escuelas en todas las zonas del país para que los estudiantes puedan tener una interacción presencial antes de finalizar el presente curso.

Los estudiantes no tienen dispositivos apropiados para educación a distancia.

Situación

- **69% de los hogares con bajo nivel socio-económico utilizan celular para educación a distancia.**
- En la mitad de los casos, los estudiantes del hogar deben compartir un mismo dispositivo.
- La educación en línea es inaccesible en las comarcas por falta de señal y recursos.
- El programa Internet Solidario parece tener poca penetración en áreas rurales.

Acción

- Mejorar la **conectividad** adecuada en todo el sistema educativo para que esto no sea una barrera en el acceso a la educación de calidad. (Internet y equipos).
- **Fortalecer las capacidades** de los docentes.
- **Apoyar a todas las familias** a eliminar cualquier barrera de acceso a la educación derivada de la pandemia.

Existen importantes inequidades en temas de calidad.

Situación

- **53% de los hogares indica que la calidad del aprendizaje de los estudiantes no es la adecuada.**
- Un 25% de los estudiantes de escuelas públicas no recibe clases con frecuencia diaria (versus 7% en escuelas privadas).
- Mientras que **en las escuelas privadas 87% de los estudiantes reciben educación por 3 o más horas diarias**, en las escuelas públicas, solo 52% recibe educación con esta intensidad.



- **En las comarcas, el contacto con los docentes también parece ser muy esporádico.**
 - Los estudiantes describen que deben “aprender solos”.
 - Las madres no se sienten en capacidad de apoyar a sus estudiantes y en la mayoría de los casos solo cuentan con el nivel primario.

Existen importantes inequidades en temas de calidad.

Acción

- Desarrollar una estrategia de seguimiento a los estudiantes y brindar **reforzamientos académicos, tutorías o aprendizaje acelerado.**
- Implementar políticas y programas efectivos de **prevención de la exclusión educativa** y de segunda oportunidad para aquellos en riesgo de abandonar la escuela.



La pandemia ha sobre recargado a los cuidadores, especialmente a las madres.

Situación

- En 8 de cada 10 hogares, la madre es la encargada de apoyar a los estudiantes con la educación.
 - En la mitad de los casos, esa persona también tiene trabajo.
 - Las madres en las comarcas describen no sentirse con la capacidad ni nivel educativo suficiente para apoyar a sus niños/as.



Acción

- Analizar integralmente los **efectos de la pandemia en las labores de cuidado** y cómo éstas pueden acrecentar brechas de género.
- Implementar programas para mitigar los efectos del cierre de escuelas sobre la **reincorporación de madres al mercado laboral**.

La mayoría de las familias quiere que los estudiantes vuelvan a la escuela.

Situación



- **55% de los hogares quisiera que los estudiantes vuelvan presencial o semi presencialmente a la escuela.**
- Las entrevistas a profundidad sugieren que la mayoría de los estudiantes sí quiere volver, especialmente los más pequeños.
 - Sin embargo, los cuidadores y niños/as reportan miedo al contagio.

Acción

- **Evaluar el riesgo de transmisión a nivel de corregimiento** para decisiones relacionadas con la apertura de escuelas.
- Garantizar un **retorno seguro** a clases (i.e., escuelas con instalaciones básicas de lavado de manos o gel alcoholado).
- Mantener comunicación efectiva con familia.
- **Las escuelas deben ser las primeras en abrir y las últimas en cerrar.**



para cada infancia