



PRINCIPAIS
INDICADORES
SOCIODEMOGRÁFICOS
DA PROVÍNCIA
DA

ZAMBÉZIA 2022





para cada criança

A reprodução de qualquer parte desta publicação não carece de autorização, excepto para fins comerciais.

Exige-se, no entanto, a identificação da fonte.

UNICEF
Fundo das Nações Unidas para a
Infância
Av. do Zimbabwe, 1440 P.O. Box 4713,
Maputo, Moçambique
Email: maputo@unicef.org
© UNICEF Moçambique, Maputo, 2022

Com a colaboração de: Elizabeth Motolinia

ZAMBÉZIA

Introdução

Há 27 anos que o Governo de Moçambique assumiu o compromisso de salvaguardar os direitos das mais de 16,4 milhões de crianças no país - 52 por cento da população de Moçambique.¹ O país está a trabalhar para alcançar os objectivos de desenvolvimento sustentável para as crianças num contexto de grande vulnerabilidade ao clima e a choques económicos globais, assim como a desafios internos, tais como conflito no norte do país.



A situação do bem-estar das crianças em diferentes partes do país varia significativamente. Na Zambézia, cerca de um milhão e novecentas mil crianças, das cerca de 3,2 milhões de crianças, encontram-se numa situação de pobreza multidimensional. Assim, 25% das crianças que vivem na pobreza multidimensional em Moçambique vivem na província da Zambézia, apesar da população infantil da Zambézia representar apenas cerca de 20% do total da população do país. As crianças da Zambézia encontram-se acima da média nacional no que respeita à maioria dos indicadores sociais, tais como a desnutrição crónica, a conclusão da escola, a taxa de analfabetismo e o acesso aos serviços sociais básicos. O presente perfil visa encorajar a mais esforços para a melhoria da situação das crianças em todas as províncias de Moçambique, representando um investimento para o futuro do país.

Este documento destaca os principais indicadores que servem para retratar o estado actual das crianças na província da Zambézia. O documento está organizado em duas secções diferentes, a situação sociodemográfica e os dados sobre a pobreza infantil monetária e multidimensional.

¹ Em conformidade com o artigo 4º da CDC, Moçambique compromete-se a "tomar todas as medidas legislativas, administrativas e outras adequadas para a implementação dos direitos reconhecidos na presente Convenção ...e assegurar ao máximo os seus recursos disponíveis e, quando necessário, no âmbito da cooperação internacional". Na Constituição, no artigo 47, o Estado reconhece os direitos da criança à protecção e bem-estar e compromete-se a considerar o interesse superior da criança em todas as decisões públicas e privadas relativas às crianças.

VISÃO GERAL DA PROVÍNCIA

3 250 877

CRIANÇAS QUE VIVEM NA ZAMBÉZIA ²

41,2%

TAXA BRUTA DE NATALIDADE POR 1000 HABITANTES ³

46,3%

Média Nacional

POBREZA INFANTIL MULTIDIMENSIONAL ⁴

59,1%

Zambézia

49,0%

Média Nacional

POBREZA INFANTIL MONETÁRIA ⁵

60,0%

Zambézia

47,2%

POPULAÇÃO DOS 5 AOS 17 ANOS QUE
NUNCA FREQUENTOU UMA ESCOLA ⁶



50,1%

TAXA DE ANALFABETISMO

(população com 15 anos ou mais) ⁷

38,0%

Nacional

TAXA DE DESNUTRIÇÃO CRÓNICA
EM CRIANÇAS MENORES DE 5 ANOS ⁸

44,6%

Zambézia

AGREGADOS FAMILIARES SEM ACESSO A

84,9%

SANEAMENTO
SEGURO ⁹

67,4%

FONTE DE ÁGUA
SEGURA ¹⁰

MORTALIDADE INFANTIL

68,4

por 1 000 nados vivos ¹¹



5.6

TAXA DE FECUNDIDADE

(mulher em idade reprodutiva
dos 15 aos 49 anos de idade) ¹²

40,1%

POPULAÇÃO SEM ACESSO A UNIDADES
SANITÁRIAS ¹³

10,5%

CRIANÇAS DOS 12 AOS 17 ANOS ALGUMA
VEZ CASADAS OU EM UNIÃO PREMATURA ¹⁴

² INE, Projecções do Censo 2017

³ Ibid.; Número de nados vivos ocorrido durante um determinado período de tempo, normalmente um ano civil, por referência à população média desse período.

⁴ Dados do Relatório da Pobreza Infantil Multidimensional em Moçambique (UNICEF, 2020)

⁵ Ibid.

⁶ INE, Atlas da Criança em Moçambique, Censo 2017

⁷ INE, Inquérito sobre Orçamento Familiar – IOF 2019/20

⁸ INE, IOF 2019/20, Suplemento Nutrição

⁹ INE, IOF 2019/20

¹⁰ Ibid.

¹¹ INE, Projecções do Censo 2017

¹² Ibid.

¹³ INE, IOF 2019/20

¹⁴ INE, Atlas da Criança em Moçambique, Censo 2017

ZAMBÉZIA

Secções

SECÇÃO 1

PRINCIPAIS INDICADORES SOCIODEMOGRÁFICOS

Estes indicadores fornecem uma visão geral das condições sociais e demográficas actuais de toda a província da Zambézia.

SECÇÃO 2

INDICADORES DA POBREZA INFANTIL MULTIDIMENSIONAL

Estes indicadores foram seleccionados com base numa análise multidimensional da pobreza, uma abordagem centrada na criança que identifica a escala e a gravidade das privações nas principais dimensões do bem-estar da criança.



ANEXO

QUADRO RESUMO DOS INDICADORES

SECÇÃO 1

Principais Indicadores Sociodemográficos

VISÃO GERAL ¹⁵



Taxa de Desnutrição Crónica em Crianças Menores de 5 Anos

44,6%

Zambézia

38,0%

Nacional



Taxa de Analfabetismo
(População com idade igual ou superior a 15 anos)

50,1%

Zambézia

39,9%

Nacional



Agregados Familiares Sem Acesso a Fonte de Água Segura

67,4%

Zambézia

44,3%

Nacional



Agregados Familiares Sem Acesso a Saneamento Seguro

84,9%

Zambézia

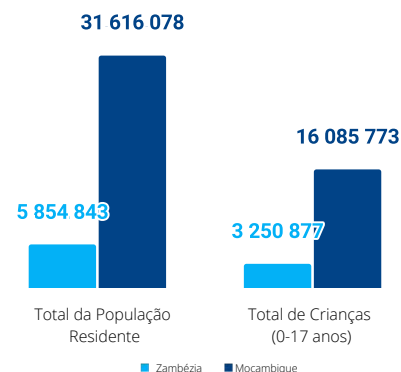
69,0%

Nacional

1.1 População da Zambézia ¹⁶

A província central da Zambézia possui mais de **3,2 milhões de crianças**, constituindo mais de 20% da população total de crianças que vivem em Moçambique.

Total da População Residente	5 854 843
Total de Adultos	2 603 966
Mulheres Adultas	1 410 057
Homens Adultos	1 193 909
Total de Crianças (0-17 anos)	3 250 877
Raparigas	1 623 796
Rapazes	1 627 081



1.2 Taxas de Pobreza ¹⁷

É a segunda província mais populosa de Moçambique e apresenta taxas de pobreza infantil, tanto monetária como multidimensional, mais elevadas do que as médias nacionais. Além disso, na Zambézia, as crianças têm maior probabilidade de viver na pobreza do que os adultos.

Pobreza Infantil Multidimensional



59,1% em Zambézia
46,3% Média Nacional

Pobreza Infantil Monetária



60% em Zambézia
49% Média Nacional

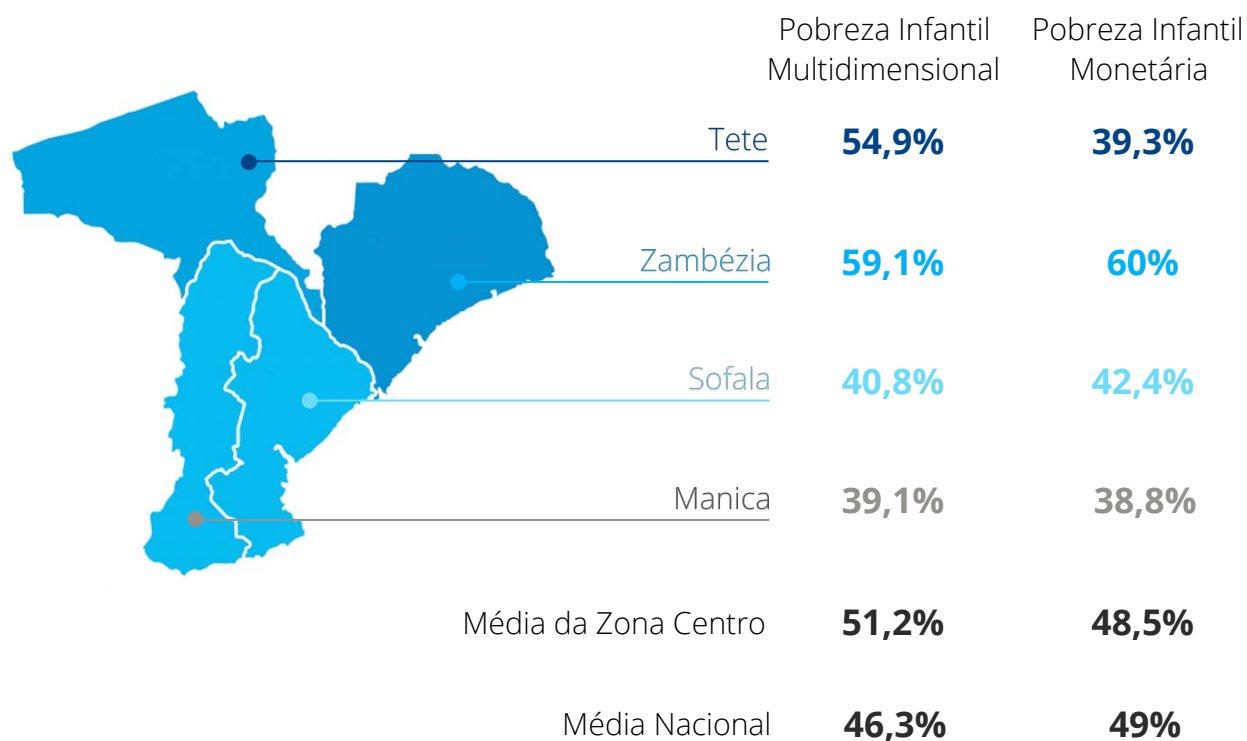
¹⁵ INE, IOF 2019/20

¹⁶ INE, Projecções do Censo 2017

¹⁷ Dados do Relatório da Pobreza Infantil Multidimensional em Moçambique (UNICEF, 2020)

1.2 Taxas de Pobreza (continuação)

As crianças que vivem na Zambézia apresentam a maior taxa de pobreza multidimensional na região centro de Moçambique, aproximadamente 8 pontos percentuais acima da média regional e 13 pontos percentuais acima da média nacional.

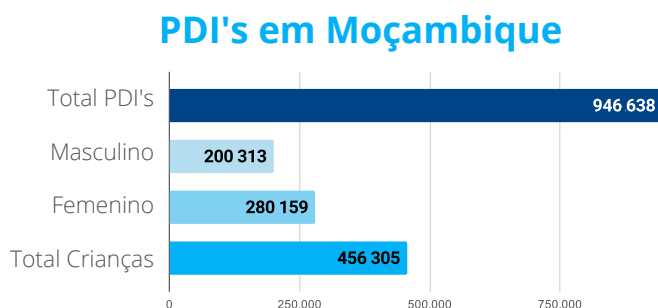


Cerca de **um milhão e novecentas mil de crianças**, das cerca de 3,2 milhões de crianças que vivem na Zambézia, vivem na **pobreza multidimensional**. Importa precisar que, 25% das crianças que vivem na pobreza multidimensional em Moçambique encontram-se na província da Zambézia, apesar de a população infantil da Zambézia representar apenas cerca de 20% da população total do país.

Além disso, **mais de um milhão e novecentas mil crianças que vivem na Zambézia vivem na pobreza monetária**, representando mais de metade da população total em situação de pobreza monetária na província.

1.3 Pessoas Deslocadas Internas (PDIs) ¹⁸

De acordo com os dados do Instituto Nacional de Gestão e Redução do Risco de Desastres (INGD) de Janeiro de 2022, **existem 456 305 crianças deslocadas no país em virtude dos actos terroristas em Cabo Delgado e a instabilidade na zona centro.**



Deste universo, **778 (equivalente a 0,2% do total de crianças deslocadas) encontram-se na Zambézia.** Outras crianças encontram-se distribuídas pelas seguintes Províncias: Cabo Delgado (414 256), Nampula (35 027), Niassa (2 982), Manica (1 881), Sofala (1 366), e Inhambane (15).

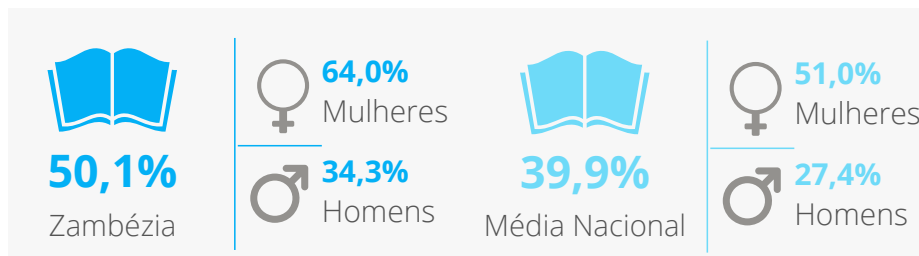


Do total de 1 349 pessoas deslocadas na Zambézia, **50,6% encontram-se nos Bairros de Reassentamento e 48,7% em casas de familiares, conhecidos e em casas arrendadas.**

Segundo os resultados da Ferramenta de Rastreamento de Emergência da OIM (Novembro de 2021), **os idosos representam o grupo mais vulnerável** do universo das PDIs, com **7 744** indivíduos, seguindo-se as mulheres gestantes com **4 199**, as crianças separadas de suas famílias com **3 051**, as pessoas com deficiência, num total de **2 506** as pessoas com doenças crónicas.

1.4 Taxas de Analfabetismo ¹⁹

A taxa de analfabetismo na província da Zambézia é 10,2% mais alta do que a média nacional. As mulheres têm quase o dobro da probabilidade de serem analfabetas quando comparadas com os homens.

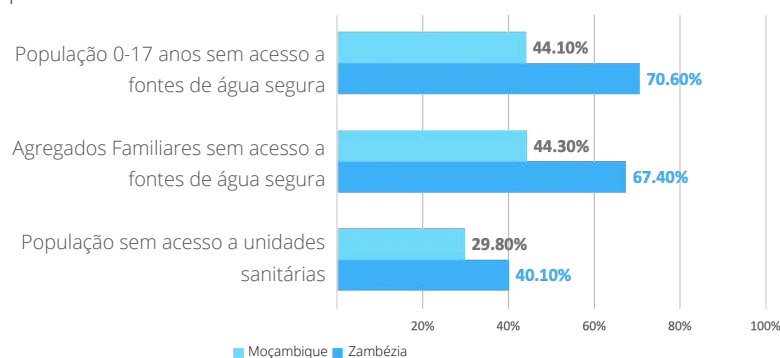


¹⁸ INGD, Resumo de Pessoas Deslocadas Internas, 2022. E OIM, Novembro de 2021.

¹⁹ INE, IOF 2019/20

1.5 Sem Acesso a Serviços Básicos ²⁰

A população da Zambézia corre um risco muito maior de viver sem acesso a uma fonte de água segura do que a média nacional. Este risco é ainda maior para as crianças que vivem na Zambézia, com uma diferença de quase 26 pontos percentuais entre a média nacional e a Zambézia. A população da Zambézia também corre maior risco de viver sem acesso a unidades sanitárias, apresentando uma taxa que ultrapassa a média nacional em cerca de 10 pontos percentuais.



De acordo com o IOF 19/20, o indivíduo tem acesso (fácil) às infra-estruturas de saúde, quando percorre, a pé, menos de 30 minutos para chegar à uma unidade sanitária mais próxima.

1.6 Infraestruturas de Saúde ²¹

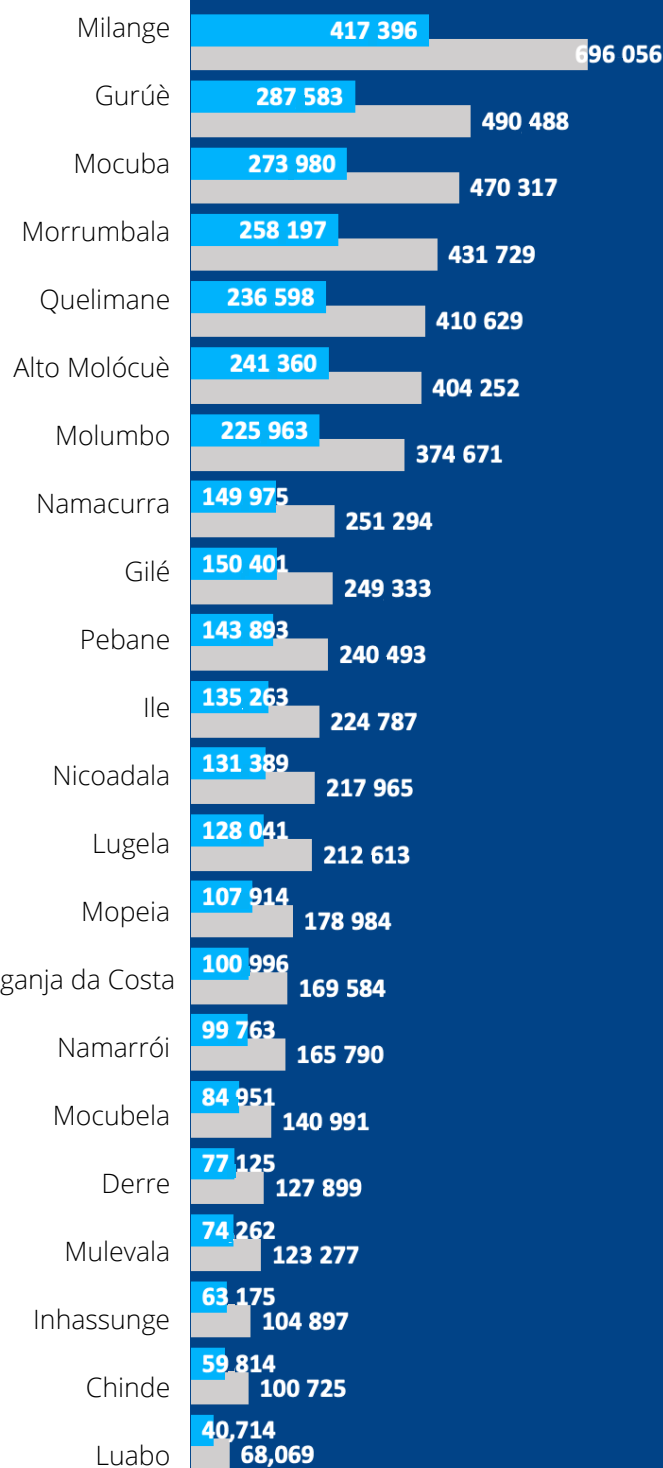


Hospital Central, Provincial e Militar	1	Médicos	216
Hospitais Rurais e Gerais	1	Técnicos de Saúde	5.594
Centros de Saúde	6	Profissionais de Saúde	5.810
Postos de Saúde	207	Rácio Médico-Habitantes	25.538
		Rácio Técnico de Saúde-Habitantes	1.483
Unidades Sanitárias Total	238	Rácio de profissionais de saúde para cada 100.000 habitantes	102

POPULAÇÃO POR DISTRITO

2022 ²²

■ Crianças (0-19)
■ População total



²⁰ Dados extraídos do IOF 2019/20. População de crianças com idades dos 0-17 anos sem acesso a fonte de água segura foi extraída do Censo 2017 (Atlas da Criança em Moçambique)

²¹ MISAU, Boletim Estatístico Mensal - Setembro 2021

²² INE, Projecções do Censo 2017

SECÇÃO 2

Indicadores de Pobreza Infantil Multidimensional

2.1 Família ²³



10,5%

Percentagem da população dos 12 aos 17 anos alguma vez casada ou em união prematura

2.2 Participação ²⁴



83,1%

da população dos 3 aos 17 anos sem telefone celular

2.3 Trabalho ²⁵

Trabalho infantil dos 7 aos 17



22,8%



1,3%

Percentagem de agregados familiares chefiados por crianças dos 12 aos 17 anos

2.4 Saúde ²⁶

Mais de metade das crianças que vivem na Zambézia ficam a mais de trinta minutos de distância da unidade sanitária mais próxima. Quase nove em cada 10 crianças vivem com saneamento precário.



53%

das crianças vivem a mais de 30 minutos de distância da unidade sanitária mais próxima



86%

das crianças vivem com acesso a saneamento precário

8 DIMENSÕES DA POBREZA

Família



Trabalho



Educação



Saúde



Nutrição



Água, Saneamento e Higiene



Habituação



Participação



2.5 Educação

Segundo a Estatística da Educação, Levantamento Escolar – 2021 do Ministério da Educação, **a província da Zambézia conta com a seguinte rede escolar:**

EP1	3 582
EP2	2 880
ESG1	82
ESG2	46

1 557 165

134,1%

118,4%

Alunos no EP1, dos quais 744 895 são do sexo feminino (48,8%) e 12 832 com necessidades educativas especiais (0,8%).

Taxa bruta de escolarização no Ensino Primário (EP1+EP2). Sendo que para o sexo feminino foi de 125,9%.

Taxa líquida de escolarização no Ensino Primário (EP1+EP2). Sendo que para o sexo feminino foi de 112,5%.

ALUNOS CARENCIADOS

Segundo os resultados da Avaliação Longitudinal da Desistência Escolar em Moçambique de 2018 (ALDE), os alunos mais carenciados **têm três vezes mais probabilidades de ficarem muito para trás na escola** (quatro ou mais anos) do que os alunos abastados (17% vs. 5%). 51% dos alunos que tomaram o pequeno almoço no dia da entrevista frequentavam a escola com assiduidade, enquanto 37% dos que não tinham tomado pequeno almoço eram pouco assíduos ou nunca vinham à escola. ²⁷



47,2%

Percentagem da população dos 5 aos 17 anos que nunca frequentou uma escola ²⁸

AMBIENTE ESCOLAR ²⁹

A violência verbal e a violência física foram as principais razões de queixa. As queixas atingiram o seu pico na quinta classe (11%), em que a média de idades dos alunos é de 12 anos.



7%

dos alunos da amostra queixaram-se dos professores



16%

dos alunos queixaram-se de outros colegas na escola

²³ INE, Atlas da Criança em Moçambique, Censo 2017

²⁴ Ibid.

²⁵ Ibid.

²⁶ Dados do Relatório da Pobreza Infantil Multidimensional em Moçambique (UNICEF, 2020)

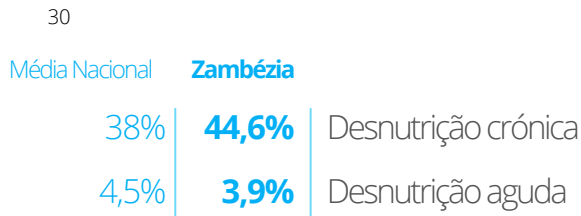
²⁷ Avaliação Longitudinal da Desistência Escolar em Moçambique de 2018 (ALDE)

²⁸ INE, Atlas da Criança em Moçambique, Censo 2017

²⁹ Avaliação Longitudinal da Desistência Escolar em Moçambique de 2018 (ALDE)

2.6 Nutrição

As crianças que vivem na Zambézia têm maior probabilidade de sofrerem de desnutrição crónica em comparação com a média nacional.



2.7 Água, Saneamento e Higiene

7,0% 

Agregados familiares que vivem a mais de 30 minutos de uma fonte de água ³¹

ÁGUA, SANEAMENTO E HIGIENE (WASH) NAS ESCOLAS

Verificou-se o dobro das probabilidades de os alunos da escola primária frequentarem a escola sempre que as latrinas escolares tinham porta e paredes, o que indica que garantir a privacidade das instalações pode ser importante, particularmente para assegurar a assiduidade das raparigas (ALDE, 2018).

2.8 Habitação ³²

Crianças que vivem em casas sobrelotadas (mais de 5 pessoas por quarto)



Crianças que vivem em casas com chão e telhado feitos com materiais precários



Crianças que vivem em agregados familiares sem acesso a energia eléctrica



³⁰ INE, Inquérito sobre Orçamento Familiar – IOF 2019/20

³¹ INE, IOF 2019/20 (Desnutrição Crónica e Desnutrição Aguda)

³² Dados do Relatório da Pobreza Infantil Multidimensional em Moçambique (UNICEF, 2020); Censo 2017 (Atlas da Criança em Moçambique)

³³ INE, Atlas da Criança em Moçambique, Censo 2017

³⁴ Dados do Relatório da Pobreza Infantil Multidimensional em Moçambique (UNICEF, 2020)

³⁵ Número de óbitos observado durante um determinado período de tempo, normalmente um ano civil, por referência à população média desse período (habitualmente expressa em número de óbitos por 1000 habitantes); INE, Projecções do Censo 2017

³⁶ Número de nados vivos ocorrido durante um determinado período de tempo, normalmente um ano civil, por referência à população média desse período; INE, Projecções do Censo 2017

³⁷ Ibid.

³⁸ INE, IMASIDA 2015

ESPERANÇA DE VIDA E MORTALIDADE

Esperança de vida à nascença ³³



Taxa de mortalidade infantil por 1000 nascimentos ³⁴



Taxa bruta de mortalidade ³⁵



Taxa Bruta de Natalidade ³⁶



Taxa global de fecundidade ³⁷

Mulher em idade reprodutiva dos 15 aos 49 anos de idade



Prevalência de HIV ³⁸

15-49 anos



Quadro: Resumo dos Indicadores

Indicadores e Fontes de Verificação	Homens/Rapazes		Mulheres/Rapargas		Nacional		Rural		Urbano		Maputo-Cidade		Maputo-Provincia		Inhambane		Gaza		Tete		Manica		Sofala		Zambézia		Nampula		Cabo Delgado		Niassa				
Demográficos	População Total 2022 (Projeções do Censo 2017, INE)	15 279 669	16 336 409	31 616 078	20 721 627	10 894 651	1 130 319	2 390 673	1 564 289	1 466 802	3 080 446	2 236 636	2 600 764	6 854 843	6 490 271	2 670 078	2 132 767																		
	População dos 0-17 anos -2022 (Projeções do Censo 2017, INE)	8 212 664	8 194 886	16 407 540	11 278 937	5 128 603	406 875	1 027 439	1 621 681	720 609	703 028	1 346 988	1 209 685	1 346 988	3 521 679	1 401 634	1 197 065																		
	População dos 10-24 anos -2022 (Projeções do Censo 2017, INE)	5 381 528	5 631 889	10 913 417	7 122 683	3 790 734	347 762	777 230	1 060 608	564 935	540 832	1 060 608	789 782	922 829	2 036 704	2 222 416	887 988	742 321																	
	Esperança de vida ao nascer 2022 (Projeções do Censo 2017, INE)	52,9	58,7	56,7	SII	SII	63,2	63,1	63,1	61,1	53,5	57,7	58,9	58,2	54,6	56	52,6	55,9																	
	Taxa de mortalidade infantil 2022 (Projeções do Censo 2017, INE)	67,1	62,9	65,1	SII	SII	45,5	45,9	50,6	72,4	59,5	56,4	56,4	68,4	67	74,4	64,7																		
	Taxa Bruta de Mortalidade 2022 (Projeções do Censo 2017, INE)	SII	SII	11,9	SII	SII	9,2	8,7	10,3	13,3	10,7	10,4	10,4	10,7	12,3	13,3	13,8	11,5																	
	Taxa Bruta de Natalidade 2022 (Projeções do Censo 2017, INE)	SII	SII	37	SII	SII	23,2	28,9	28,8	31,7	36,9	42,1	39,3	41,2	36,6	37,3	40,2																		
	Taxa global de Fecundidade 2022 (Projeções do Censo 2017, INE)	SII	SII	4,9	SII	SII	2,6	3,4	3,7	4	4,9	5,5	5,1	5,6	5,1	5,3	5,5																		
	Taxa de analfabetismo (IDF 19/20)	27,4	51	39,9	52,3	19,7	6,7	13,3	29,2	26,1	42,1	28,9	36,8	50,1	52,4	52,4	53,5																		
	Educação	Porcentagem da População dos 5 aos 17 anos que Nunca frequentou uma escola (Atlas da criança em Moçambique – Censo 2017)	SII	SII	SII	SII	SII	19,5	21	22,9	22,1	26,2	34,9	40,2	47,2	54,4	55,7	55,6																	
Escolas do EP1 curso diurno, escolas públicas (Estatística da Educação, Levantamento Escolar – 2021 MEDH)		SII	SII	13 079	SII	SII	101	482	886	775 1301	882	911 3582	2 248	794 1 167																					
Escolas do EP2 curso diurno, escolas públicas (Estatística da Educação, Levantamento Escolar – 2021 MEDH)		SII	SII	8 932	SII	SII	97	361	829	476	614	573	910	2 880	1 102	526	574																		
Escolas do ESG1 curso diurno, escolas públicas (Estatística da Educação, Levantamento Escolar – 2021 MEDH)		SII	SII	631	SII	SII	41	45	80	65	52	54	46	82	97	30	39																		
Escolas do ESG2 curso diurno, escolas públicas (Estatística da Educação, Levantamento Escolar – 2021 MEDH)		SII	SII	359	SII	SII	19	28	38	43	25	23	33	46	58	24	22																		
Número de alunos no EP1, curso diurno, escolas públicas (Estatística da Educação, Levantamento Escolar – 2021 MEDH)		3 000 002	2 842 588	5 842 570	SII	SII	109 910	296 239	270 819	268 302	567 788	438 986	446 419	1 557 166	1 151 642	370 869	366 462																		
Número de alunos no EP2, curso diurno, escolas públicas (Estatística da Educação, Levantamento Escolar – 2021 MEDH)		664 986	584 540	1 239 536	SII	SII	52 948	127 584	94 417	90 419	103 517	108 164	112 320	231 562	192 313	64 023	62 269																		
Taxa de admissão aos 6 anos no Ensino Primário - EP1+EP2 (Estatística da Educação, Levantamento Escolar – 2021 MEDH)		72,00%	70,40%	71,20%	SII	SII	94,30%	93,00%	91,10%	98,80%	78,00%	75,00%	68,10%	92,80%	45,70%	50,20%	59,90%																		
Taxa bruta de escolarização no Ensino Primário - EP1+EP2 (Estatística da Educação, Levantamento Escolar – 2021 MEDH)		110,90%	102,60%	106,70%	SII	SII	115,40%	116,00%	123,60%	125,50%	101,60%	121,70%	112,70%	134,10%	87,60%	75,40%	86,60%																		
Taxa líquida de escolarização no Ensino Primário - EP1+EP2 (Estatística da Educação, Levantamento Escolar – 2021 MEDH)		93,20%	88,90%	91,00%	SII	SII	100,20%	99,60%	102,00%	103,60%	89,60%	100,50%	96,50%	118,40%	72,50%	61,40%	74,50%																		
Número de alunos com necessidades educativas especiais EP1 (Estatística da Educação, Levantamento Escolar – 2021 MEDH)	70 181	22 599	47 582	SII	SII	735	1 873	1 054	670	4 665	3 026	3 243	12 832	12 270	4 009	2 469																			
Número de alunos com necessidades educativas especiais EP2 (Estatística da Educação, Levantamento Escolar – 2021 MEDH)	18 320	6 097	12 223	SII	SII	164	1 079	333	318	1 608	1 047	823	2 803	3 341	0	707																			

Quadro: Resumo dos Indicadores (continuação)

Indicadores e Fontes de Verificação	Homens/Rapazes	Mulheres/Raparigas	Nacional	Rural	Urbano	Maputo-Cidade	Maputo-Provincia	Inhambane	Gaza	Tete	Manica	Sofala	Zambézia	Nampula	Cabo Delgado	Niassa	
Água e Saneamento	Porcentagem da População dos 3 aos 17 Anos sem acesso a Fontes de Água Segura (Censo 2017)	S/I	S/I	S/I	S/I	1.4	9.9	52.2	25.9	51.1	54.7	41.2	70.6	59.8	57.1	62.4	
	Porcentagem da População dos 0 aos 17 Anos sem acesso ao Saneamento ao Seguro (Censo 2017)	S/I	S/I	S/I	S/I	0.8	6.4	44.8	32.1	56.4	53.1	56.9	75.5	76.6	77.3	73.9	
Socioeconómicos	PIB 2020 - Preços Constantes (10 ⁹ MT), Ano Base 2014=100 (INE, 2021)	S/I	S/I	667 425.00	S/I	130 868.00	117 524.00	48 246.00	33 177.00	49 749.00	20 682.00	68 108.00	56 092.00	92 835.00	29 637.00	20 517.00	
	PIB 2020 - Preços Correntes (10 ⁹ MT), (INE, 2021)	S/I	S/I	974 511.00	S/I	182 859.00	160 334.00	92 840.00	48 120.00	75 559.00	31 153.00	94 738.00	83 620.00	134 780.00	42 221.00	28 487.00	
	PIB Per capita 2020 - Preços Correntes, Valores em Médias (INE, 2021)	S/I	S/I	32 412.00	S/I	158 833.00	73 353.00	59 570.00	32 666.00	26 190.00	14 775.00	38 670.00	16 022.00	21 773.00	16 769.00	14 367.00	
	Porcentagem da População que vive abaixo da Linha de Pobreza na óptica Monetária (MEF, 2016)	S/I	S/I	46.1	50.1	37.4	11.6	18.9	48.6	51.2	31.8	41	44.2	56.5	57.1	44.8	60.6
	Porcentagem de crianças que vive abaixo da Linha de Pobreza na óptica Monetária (UNICEF, 2019)	49.7	48.4	49	52.5	40.5	17.8	20.8	48.8	47.7	39.3	38.8	42.4	60	58.7	50.4	64
	Porcentagem da População que vive abaixo da Linha de Pobreza na óptica Multidimensional (MEF, 2016)	S/I	S/I	53	70	17	0	7	47	18	63	46	53	71	68	63	69
	Porcentagem de crianças que vive abaixo da Linha de Pobreza na óptica Multidimensional (UNICEF, 2019)	47.3	45.4	46.3	57.6	18.6	1.3	6.1	30.5	16.2	54.9	39.1	40.8	59.1	58.9	60.6	58.5
	Porcentagem da população dos 7 aos 17 anos que utiliza Serviços de Carteira Móvel (Censo 2017)	S/I	S/I	S/I	S/I	S/I	84.2	86.5	93.3	92	92.2	93.9	92.1	91.9	91	93.1	92.8
	Porcentagem da População dos 12 aos 17 anos alguma vez Casada ou em União Marital, (Censo 2017)	S/I	S/I	S/I	S/I	S/I	1.6	2.5	3.7	4.6	7.2	8.9	7.3	10.5	13.2	13.5	12.3
	Porcentagem da População dos 12 aos 17 anos chefe de agregados familiares (Censo 2017)	S/I	S/I	S/I	S/I	S/I	0.2	0.5	0.6	1	0.7	0.8	0.6	1.3	1.5	1.4	1.7
Proteção a Criança	Porcentagem da População dos 0 aos 17 anos com Alguma Deficiência (Censo 2017)	S/I	S/I	S/I	S/I	1	1.1	1.5	1	1.2	1	1.1	1.4	1.8	1.1	1	
	Registo Civil: Porcentagem da População dos 0 aos 17 anos não registada (Censo 2017)	S/I	S/I	S/I	S/I	10.1	11.9	16.9	13.6	31.1	18.4	25.3	23.8	28.3	18.3	32.9	
Participação / Acesso a Informação	Porcentagem da população dos 3 aos 17 anos que possui telefone celular (Censo 2017)	S/I	S/I	S/I	S/I	66.7	72.1	78.9	79.3	82.4	83.4	82.3	83.1	82	83.2	82.8	
	Porcentagem da população dos 3 aos 17 anos que utiliza computador (Censo 2017)	S/I	S/I	S/I	S/I	88	93.5	98.5	98.5	99.5	99.2	98.8	99.6	99.5	99.5	99.5	
Porcentagem da população dos 3 aos 17 anos que utiliza Internet (Censo 2017)	S/I	S/I	S/I	S/I	S/I	84.1	90.7	97.1	97.3	98.8	98.6	97.7	98.9	98.8	99	98.9	

Quadro: Resumo dos Indicadores (continuação)

Indicadores e Fontes de Verificação	Homens/Rapazes		Mulheres/Raparigas		Nacional		Rural		Urbano		Mápuo-Cidade		Mápuo-Próvincia		Inhambane		Gaza		Tete		Manica		Sofala		Zambezia		Nampula		Cabo Delgado		Niassa	
	S/I	S/I	S/I	S/I	S/I	S/I	S/I	S/I	S/I	S/I	S/I	S/I	S/I	S/I	S/I	S/I	S/I	S/I	S/I	S/I	S/I	S/I	S/I	S/I	S/I	S/I	S/I	S/I	S/I	S/I	S/I	
Centros de Saúde (Boletim Estatístico Mensal - Setembro 2021, MISAU)	S/I	S/I	1 544	S/I	30	102	138	117	136	118	139	235	221	121	187																	
Postos de Saúde (Boletim Estatístico Mensal - Setembro 2021, MISAU)	S/I	S/I	136	S/I	1	18	5	30	3	3	29	29	13	5	0																	
Hospitais Distritais (Boletim Estatístico Mensal - Setembro 2021, MISAU)	S/I	S/I	26	S/I	0	1	2	1	2	4	1	6	5	1	3																	
Hospitais Rurais (Boletim Estatístico Mensal - Setembro 2021, MISAU)	S/I	S/I	19	S/I	0	1	2	4	3	0	4	0	2	3	0																	
Hospitais Gerais (Boletim Estatístico Mensal - Setembro 2021, MISAU)	S/I	S/I	7	S/I	4	1	0	0	0	0	0	1	1	0	0																	
Hospitais Provinciais (Boletim Estatístico Mensal - Setembro 2021, MISAU)	S/I	S/I	7	S/I	0	1	1	1	1	1	0	0	0	1	1																	
Hospitais Centrais (Boletim Estatístico Mensal - Setembro 2021, MISAU)	S/I	S/I	4	S/I	1	0	0	0	0	0	0	1	1	1	0																	
Hospital Especializado (Boletim Estatístico Mensal - Setembro 2021, MISAU)	S/I	S/I	2	S/I	1	0	0	0	0	0	0	0	0	1	0																	
Hospital Militar (Boletim Estatístico Mensal - Setembro 2021, MISAU)	S/I	S/I	1	S/I	1	0	0	0	0	0	0	0	0	0	0																	
Rácio Habitantes / Unidades Sanitárias (Boletim Estatístico Mensal - Setembro 2021, MISAU)	S/I	S/I	17 659	S/I	29 673	18 572	10 459	9 513	20 616	17 257	14 531	20 991	25 964	19 825	10 810																	
Rácio Teórico de Acção em Km (Anuário Estatístico de Saúde 2020, MISAU)	S/I	S/I	12.1	S/I	1.59	8.18	12.19	12.59	15.03	12.48	14.75	11.09	10.32	14.17	14.75																	
Rácio de Habitantes por Técnicos de Saúde por Próvincia (Anuário Estatístico de Saúde 2020, MISAU)	S/I	S/I	909	S/I	296	1 055	596	668	1 135	886	704	1 362	1 219	916	951																	
Porcentagem de crianças < 15 anos notificadas de Tuberculose, todas as formas (Anuário Estatístico de Saúde 2020, MISAU)	S/I	S/I	12	S/I	7	7	11	9	18	12	11	14	12	11	15																	
Rácio de Mortalidade Materna Intrahospitalar por Próvincia, por 100.000 Nados Vivos (Boletim Estatístico Mensal - Setembro 2021, MISAU)	S/I	S/I	57	S/I	115	41	56	94	51	60	91	28	63	29	69																	
Taxa de Mortalidade por Malária Confirmada em Centros De Saúde e Hospitais, Por Próvincia, por 100.000 habitantes (Boletim Estatístico Mensal - Setembro 2021, MISAU)	S/I	S/I	0.9	S/I	0.2	0.3	0.5	0.8	0.1	0.2	1.2	0.3	0.1	3.8	3.9																	
Taxa de Cobertura de Consultas Pré-Natal (Boletim Estatístico Mensal - Setembro 2021, MISAU)	S/I	S/I	120	S/I	76	67	106	103	119	120	108	131	139	139	128																	
Taxa de Cobertura de Partos Institucionais (Boletim Estatístico Mensal - Setembro 2021, MISAU)	S/I	S/I	99	S/I	84	56	103	100	102	151	100	105	102	93	118																	
Prevalência da desnutrição crónica em crianças menores de cinco anos de idade (IOF 2019/20 - Suplemento Nutrição)	42.2	34.8	38	42.2	27.7	11.6	8.1	18.3	20.9	34.1	37	35.9	44.6	45	43.3																	
Prevalência da desnutrição crónica em crianças menores de cinco anos de idade (IOF 2019/20 - Suplemento Nutrição)	4.3	4.6	4.5	4.6	4.1	1.4	2.5	2.2	3	2.9	2.3	3.4	3.9	2.7	4.1																	
Taxa de Baixo Peso à Nascimento (Boletim Estatístico Mensal - Setembro 2021, MISAU)	S/I	S/I	2.5	S/I	6	2.5	3.5	1.6	2.5	2.2	2.4	1.5	2.9	3.3	2.3																	
Cobertura de Crianças Completamente Vacinadas 0-11 meses (Boletim Estatístico Mensal - Setembro 2021, MISAU)	S/I	S/I	95	S/I	62	73	105	116	99	112	105	100	76	101	118																	
Taxa de Crescimento Insuficiente por Próvincia (Boletim Estatístico Mensal - Setembro 2021, MISAU)	S/I	S/I	6.8	S/I	8.2	18.4	10	14.8	6	3.8	29.7	3.8	3.9	16.8	9.6																	
Taxa de Cobertura das crianças dos 6-59 meses suplementadas com Vitamina A (Anuário Estatístico de Saúde 2020, MISAU)	S/I	S/I	75	S/I	32	74	39	50	94	67	73	73	71	139	93																	
Taxa de Cobertura de desparasitação das crianças dos 12 a 59 meses (Anuário Estatístico de Saúde 2020, MISAU)	S/I	S/I	100	S/I	50	106	70	77	113	95	96	115	93	91	139																	
Taxa de cura de desnutrição aguda em ambulatorio (Anuário Estatístico de Saúde 2020, MISAU)	S/I	S/I	91	S/I	85	90	84	91	97	91	85	95	90	89	89																	
Prevalência do HIV de 15-49 (IMASIDA 2015)	15.4	10.1	13.2	11	16.8	16.9	22.9	14.1	24.4	5.2	13.5	16.3	15.1	5.7	7.8																	
Crianças <15 anos HIV+ que recebem TARV (Anuário Estatístico de Saúde 2020, MISAU)	S/I	S/I	83 082	S/I	6 652	8 722	5 444	10 734	4 080	5 533	8 401	16 935	10 004	4 183	2 394																	



para cada criança

A reprodução de qualquer parte desta publicação não carece de autorização, excepto para fins comerciais.

Exige-se, no entanto, a identificação da fonte.

UNICEF
Fundo das Nações Unidas para a
Infância
Av. do Zimbabwe, 1440 P.O. Box 4713,
Maputo, Moçambique
Email: maputo@unicef.org
© UNICEF Moçambique, Maputo, 2022

Com a colaboração de: Elizabeth Motolinia