

# Хүүхдийн мөнгөн тэтгэмжийн нэмэгдлийн хэрэгжилтийг үнэлэх судалгаа

Гол үр дүн

2021 оны 6 сар

# Судалгааны зохион байгуулалт

**Судалгааны зорилго:** ЗГ-аас Ковид-19 цар тахлын үед хэрэгжүүлсэн ХМТ, ХЭБ-ийн нэмэгдлийн үр нөлөө, хэрэгжилтийг үнэлэх

**Судалгааны хугацаа:** ХМТ: 2-р шат 2020 оны 11-р сараас 2021 оны 3-р сар

**Түүврийн хүрээ, хамралтын хувь:** Тоон судалгааны хувьд Монгол улсын нийт 0-17 насны хүүхэдтэй өрхийн жагсаалтад үндэслэн улс, байршлын түвшинд төлөөлөх чадвартай байхаар 1400 өрхийг сонгож мэдээлэл цуглуулсан. Өөрөөр хэлбэл, судалгааны үр дүн хүүхэдтэй өрхийн түвшинд тархаагдаж байгаа.

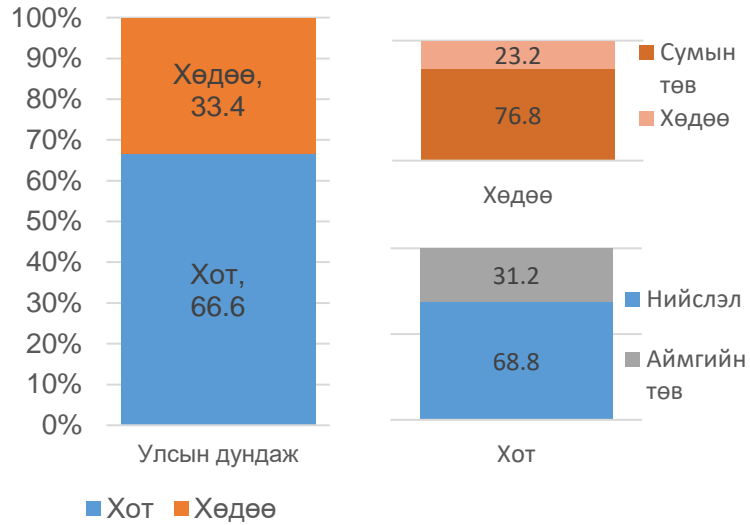
Чанарын судалгаанд нийгмийн халамжийн мэргэжилтэн, банк, гэрээт дэлгүүрүүдийн төлөөллийг хамруулж гүнзгийрүүлсэн мэдээлэл цуглуулсан.

**Мэдээлэл цуглуулалтын арга зүй:** Компьютерийн тусламжтайгаар утсаар ярилцлага хийх арга (CATI)

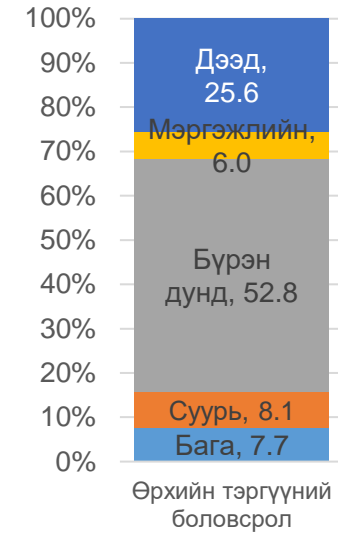
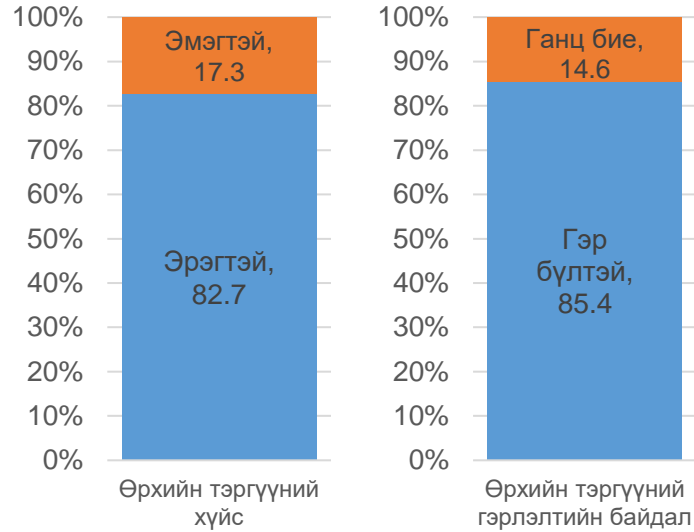
**Мэдээлэл цуглуулсан хугацаа:** Мэдээлэл цуглуулалтын ажлыг 2021 оны 4, 5-р сард зохион байгуулсан.

# Судалгаанд хамрагдсан өрхийн шинж чанар

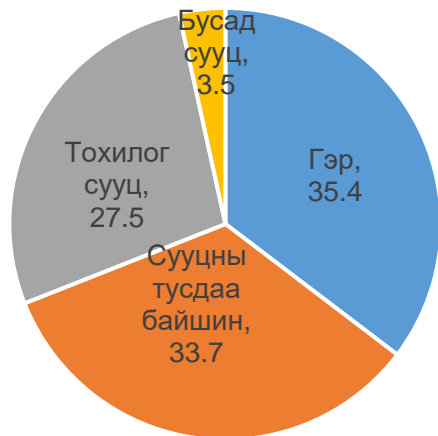
## Өрхийн амьдарч буй байршил



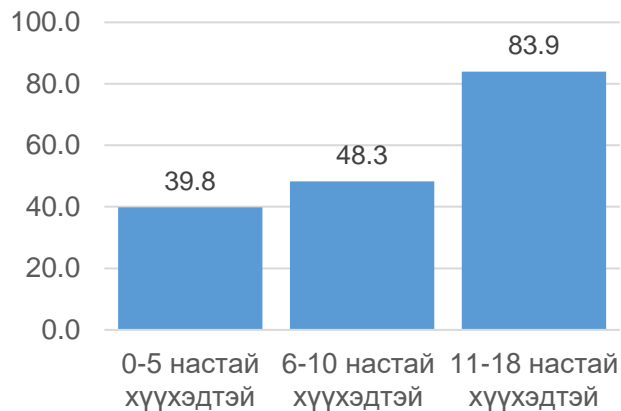
## Өрхийн тэргүүний шинж чанар



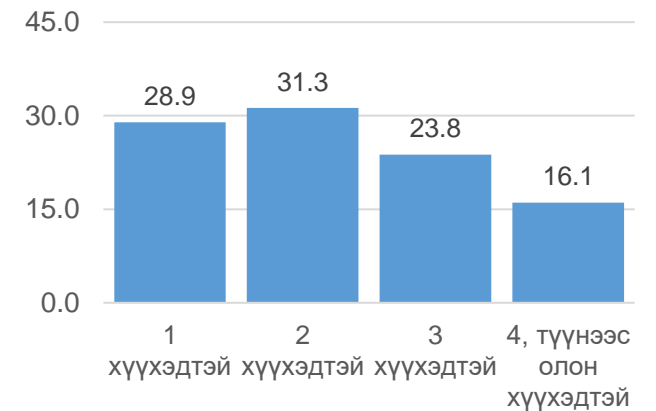
## Өрхийн амьдарч буй сууц, төрлөөр



## Тухайн насны хүүхэдтэй өрхийн хувь



## Өрхийн тоо, Хүүхдийн тоогоор



# Нийгмийн хамгааллын хамралт

- **2 өрх тутмын 1 нь нийгмийн хамгааллын үндсэн хөтөлбөрүүд (Хүүхдийн мөнгө ороогүй)-ийн аль нэгнээс ашиг хүртэж байна.**

- Хүүхэдтэй өрхүүдийн 15.7 хувь нь эхний алдар одонгийн мөнгө авсан ба энэ нийгмийн хамгааллын үндсэн хөтөлбөрүүдээс хамгийн их хамрагддаг хөтөлбөр нь байна. Үүний дараа өндөр настны тэтгэвэр (НД) (13.3 %), хүүхэд асарсны тэтгэмж (9.7%), хөгжлийн бэрхшээлтэй иргэний тэтгэвэр (НД) (8.6%), Хүнсний эрхийн бичиг (8.4%) байна.

## Нийгмийн хамгааллын хөтөлбөрт (Хүүхдийн мөнгө ороогүй ) хамрагдалтын хувь, төрлөөр

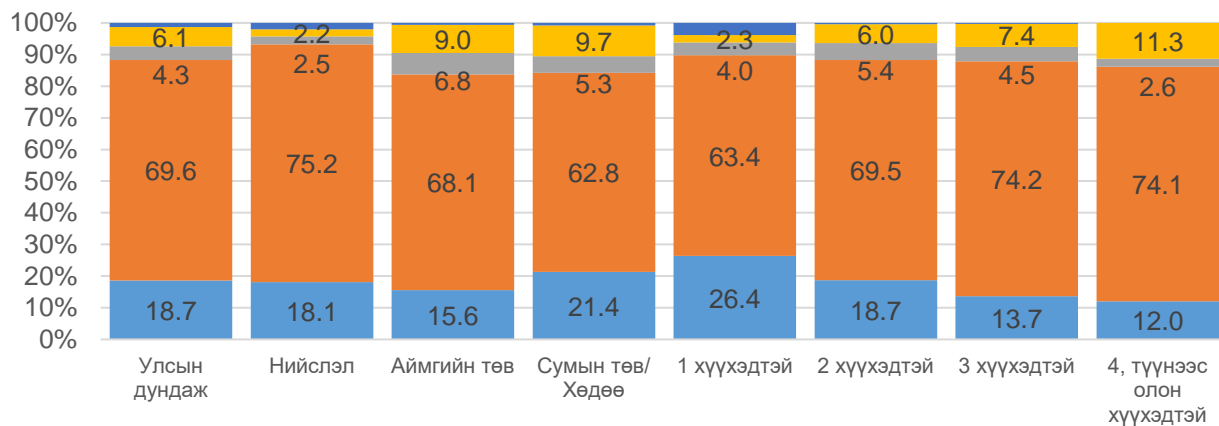


**ҮНДСЭН ҮР ДҮН**

# “Хүүхдийн мөнгөний тэтгэмж” (ХМТ)-ийн талаарх ойлголт

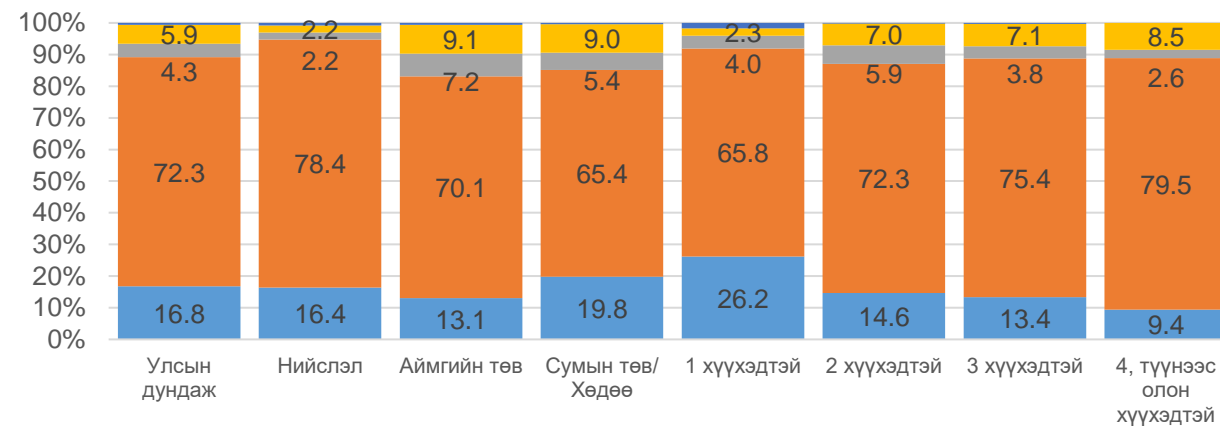
- **ХМТ-ийг нэмэгдэхийн өмнө ч, дараа ч зарцуулах эрх хүүхдийн ээжид илүү байна.**
  - Хүүхдийн мөнгөн тэтгэмж нэмэгдэхийн өмнө өрхүүдийн 70 хувьд нь ээж нар давамгай эрхтэй байсан бол нэмэгдлийн дараа 2.7 пунктээр нэмэгдсэн байна.
- **Өрхийн хүүхдийн тоо нэмэгдэх тусам ээжийн зарцуулах эрх нэмэгдэж байна.**
  - Хүүхдийн мөнгөө хүүхэд илүү эрх мэдэлтэйгээр зарцуулдаг өрхийн эзлэх хувь 1 хүүхэдтэй өрхийн хувь 4, түүнээс олон хүүхэдтэй өрхийнхөөс 14.6-16.8 пунктээр их байна.
- **Байршлаар авч үзвэл, хэдийгээр нийт өрхөд бага хувийг эзлэх боловч сумын төв, хөдөөд амьдарч буй өрхийн хүүхдүүд бусад байршилтай харьцуулахад хүүхдийн мөнгөө юунд зарцуулахаа илүү шийддэг хандлага ажиглагдаж байна.**

Өрхөд ХМТ-ийг зарлуулах эрхтэй өрхийн гишүүн  
(20000 төгрөг байх үед)



■ Бусад асран хамгаалагч  
■ Хүүхдийн аавд  
■ Хүүхдэд өөрт нь  
■ Хүүхдийн аав, ээж хоёуланд нь  
■ Хүүхдийн ээжид

Өрхөд ХМТ-ийг зарлуулах эрхтэй өрхийн гишүүн  
(100000 төгрөг байх үед)

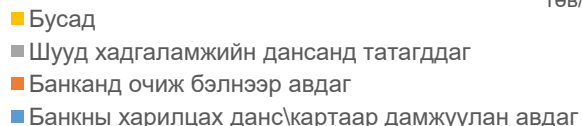
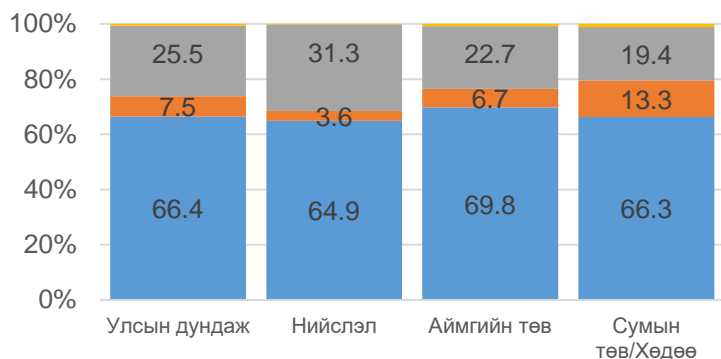


■ Бусад асран хамгаалагч  
■ Хүүхдийн аавд  
■ Хүүхдэд өөрт нь  
■ Хүүхдийн аав, ээж хоёуланд нь  
■ Хүүхдийн ээжид

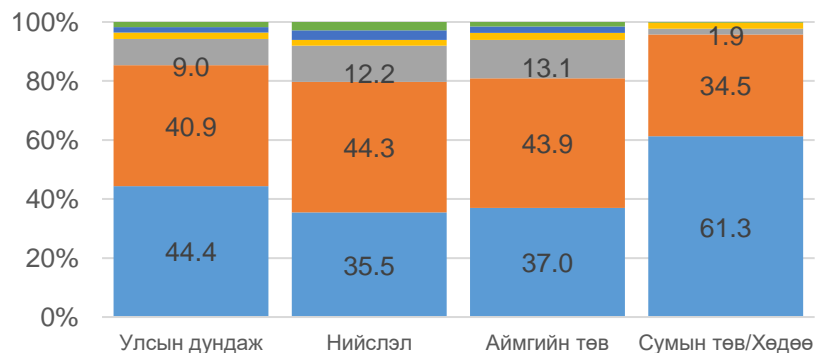
# Хүүхдийн мөнгөний тэтгэмжийн талаарх ойлголт

- **4-н өрх тутмын 1 нь хүүхдийн мөнгөө шууд хадгаламжийн данс руу шууд автоматаар татуулдаг байна.**
  - Нийт өрхийн 66 хувь нь хүүхдийн мөнгөө банкны харилцах дансандаа авдаг бол 26 орчим хувьд нь шууд хадгаламжийн дансанд шилжүүлдэг, харин 8 орчим хувь банканд очиж бэлнээр авдаг.
  - Тэтгэмжээ бэлнээр авах хандлага сумын төв, хөдөөд амьдардаг өрхүүдийн хувьд 13 орчим хувь байхад нийслэлд өрхүүдийн 4 хүрэхгүй хувь нь байна.
- **ХМТ-ийг голлон Хаан болон Төрийн банкаар дамжуулж иргэд авч байна.**
  - Улсын дүнгээр авч үзвэл өрхүүдийн 44 хувь нь Төрийн банкнаас, 41 хувь нь Хаан банкнаас 9 хувь нь Хас банкаар дамжуулан ХМТ-ийн үйлчилгээг голчлон авдаг. Сумын төв, хөдөөд амьдардаг 5-н өрх тутмын 3-н Төрийн банкинд ханджээ.
- **Хүүхдийн мөнгөн тэтгэмжээ бараг бүх өрхүүд (97%) ямар нэг хүндрэлгүйгээр авч чаддаг гэж хариулжээ.**
  - Чанарын судалгаанаас харахад өрхөд тулгардаг бэрхшээл нь хүүхдийг ХМТ-д хамруулахаар шинээр хүсэлт гаргах үйл ажиллагаа (Нийгмийн халамжийн байгууллагад бүртгүүлж банканд данс нээлгэх) үүнээс үүдэх хувь хүний харилцаанаас болдог.

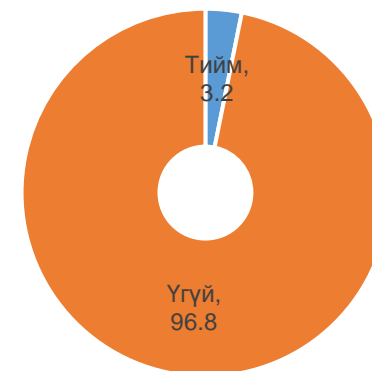
Өрхүүд ХМТ-ийг хүлээн авдаг хэлбэр



Өрхийн ХМТ-ээ хүлээн авдаг гол банк



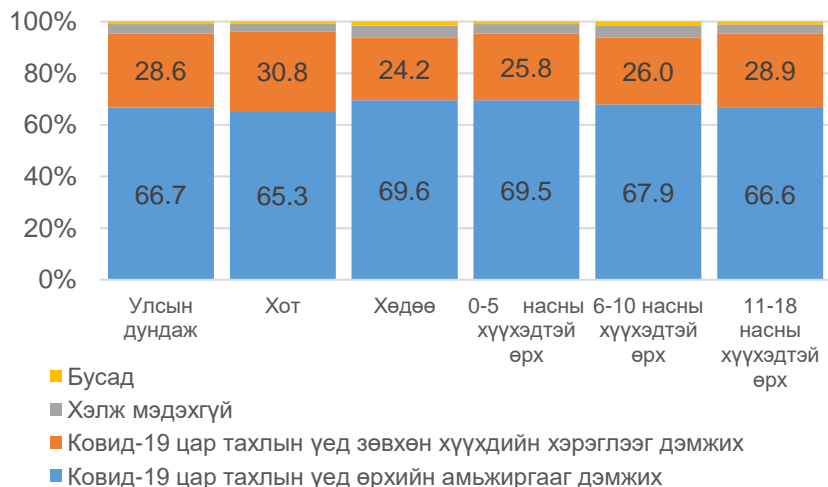
Хүүхдийн мөнгөн тэтгэмж авахад хүндрэл тулгарсан эсэх



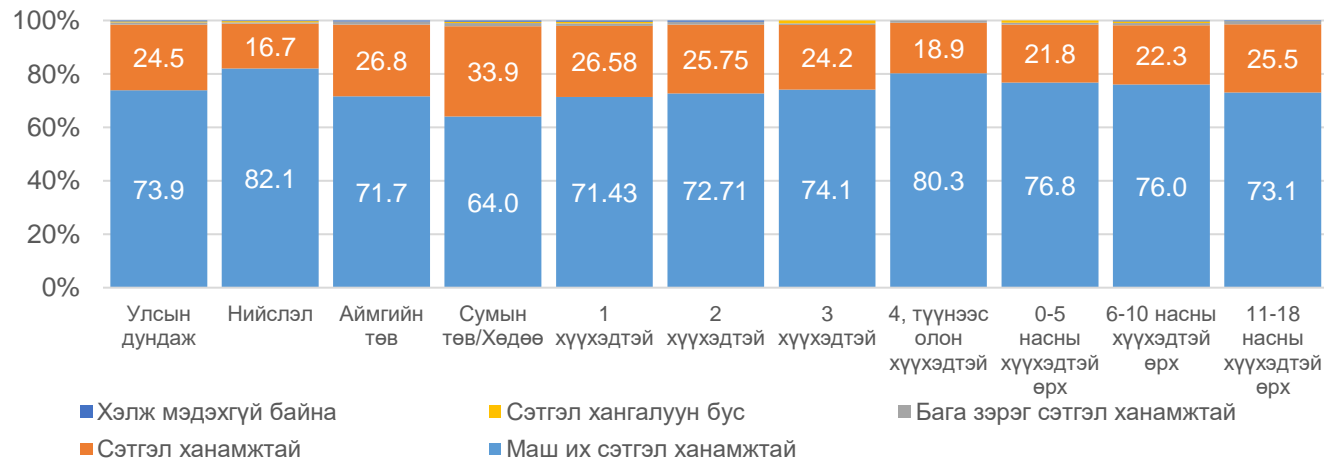
# Хүүхдийн мөнгөний тэтгэмжийн талаарх ойлголт

- **Засгийн газраас ХМТ-ийг нэмэгдүүлсэн нь Ковид-19 цар тахлын үед өрхийн амьжиргааг дэмжих зорилготой гэж ихэнх өрхүүд хариулсан.**
  - Өрхүүдийн 67 хувь ийнхүү хариулсан бол 29 орчим хувь нь зөвхөн хүүхдийн хэрэглээг дэмжих ёстой гэж үзэж байна.
- **Бараг бүх өрх хүүхдийн мөнгөн тэтгэмжийг нэмэгдүүлсэн шийдвэрт сэтгэл ханамжтай байна.**
  - Засгийн газраас хүүхдийн мөнгөн тэтгэмжийг нэмэгдүүлсэнд нийт өрхийн 74 хувь нь маш их сэтгэлтэй ханамжтай гэж хариулсан бол 25 хувь нь сэтгэл ханамжтай байна гэдэгээ илэрхийлжээ. ХМТ-д хамрагдах хүсэлт гаргахад тулгарсан бэрхшээл болон ХМТ-ийн хэмжээ зэрэгт сэтгэл ханамжгүй өрхүүд үлдсэн 1 хувийг эзэлж байна.
  - Өрх дэх хүүхдийн тоо нэмэгдэх тусам сэтгэл ханамжийн түвшин нэмэгдэж байна. Тухайлбал, 4, түүнээс олон хүүхэдтэй 10 өрх тутмын 8 нь хүүхдийн мөнгөн тэтгэмжийг 100,000 төгрөг болгож нэмэгдүүлсэнд маш их сэтгэл ханамжтай байна гэж хариулжээ.
- **Мөн бараг бүх өрх (98%) нь хүүхдийн мөнгөн тэтгэмж нэмэгдсэн нь өрхийн хэн нэг гишүүн ажиллахаа зогсоох, эсвэл ажлын цагаа бууруулсан шалтгаан болоогүй гэдгээ илэрхийлэв.**

Хүүхдийн мөнгөн тэтгэмжийн хэмжээг нэмэгдүүлсэн зорилгын талаар мэдлэг



Хүүхдийн мөнгөн тэтгэмжийн нэмэгдлийн талаарх иргэдийн сэтгэл ханамж





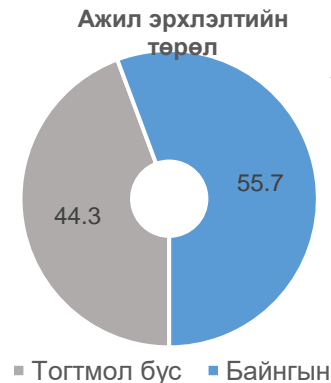
# Өрхийн орлого

- **Ковид-19 цар тахлын нөлөөгөөр хотод амьдардаг өрхийн орлого хөдөөгийн өрхтэй харьцуулахад илүү буурсан байна. Мөн өрхийн орлого бага насны хүүхэдтэй байх тусам илүү буурчээ.**
  - Нийт хүүхэдтэй өрхүүдийн 66 хувийнх нь орлого цар тахлын нөлөөгөөр буурсан гэж хариулсан ба орлого буурахад өрхүүдийн
    - 40 хувийнх нь өрхийн бизнесийн үйл ажиллагаа зогссон, ашиг буурсан,
    - 34 хувийнх нь ажлын цаг болон цалингийн орлого буурсан,
    - 16 хувийнх нь ажлын газар нь хаасан, цомхотголд орсон,
    - 15 хувийнх нь хөл хориотой холбоотой малын гаралтай бүтээгдэхүүнээ борлуулах боломжгүй болсноос шалтгаалсан гэж хариулсан байна.
  - Хот суурин газарт амьдарч буй орлого нь буурч байгаа өрхийн хувь хөдөөгийнхөөс бараг 26 пунктээр их байна. Мөн 0-5 насны хүүхэдтэй өрхийн 71 хувь, 6-10 настай хүүхэдтэй өрхийн 68 хувь, 11-18 настай хүүхэдтэй өрхийн 65 хувь нь цар тахлын нөлөөгөөр орлого буурсан байна.
- **Мөн Ковид-19 цар тахлын нөлөөгөөр өрхийн гол орлого олдог гишүүн нь ажилгүй болох эсвэл орлого нь буурах байдал хот, суурин газарт амьдарч буй өрхийн хувьд хөдөөгөөс илүү байна.**
  - Нийт судалгаанд хамрагдсан 5 өрх тутмын 3-н өрхийн гол орлого олдог гишүүн ажилгүй болох эсвэл орлого нь буурсан байна. Тухайн гишүүдийн талаас илүү хувь нь байнгын ажиллаасаа орлогоо алдсан байна.
  - Үүнийг суурьшлаар авч үзвэл хотын өрхийн 65 (тэр дундаа аймгийн төвийнх илүү байна) орчим хувь нь орлогоо алдсан гэж хариулсан бол хөдөөгийнхний 50 (сумын төвийнхний хувьд илүү байна) орчим хувь байна.
  - Аль ч насны бүлгийн хүүхэдтэй өрхийн гол орлого олдог гишүүний орлого буурсан байна

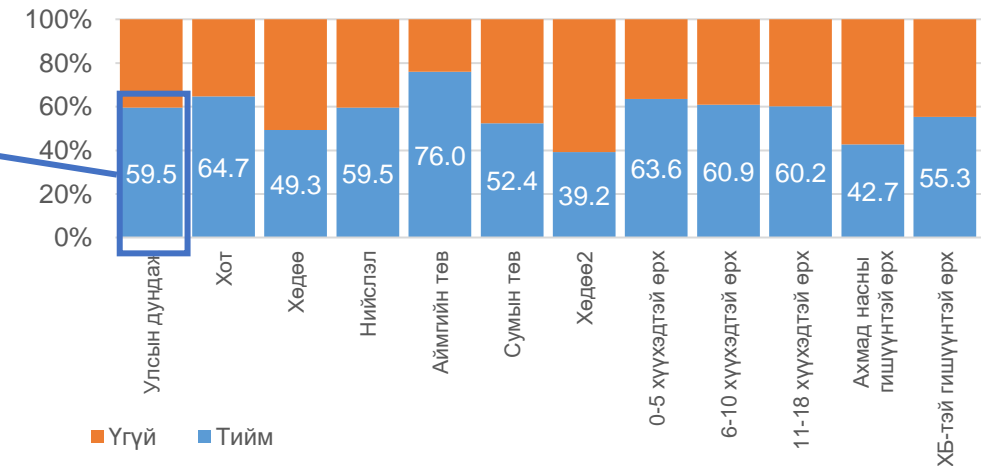
Цар тахлын нөлөөгөөр өрхийн орлого буурсан өрхийн эзлэх хувь



Орлого буурсан гол шалтгаанууд нь өрхийн бизнесийн үйл ажиллагаа зогссон, ашиг буурсан (40.4%), мөн ажлын цаг болон цалингийн орлого буурсан (33.8%) -аас шалгаалсан гэж хариулжээ.



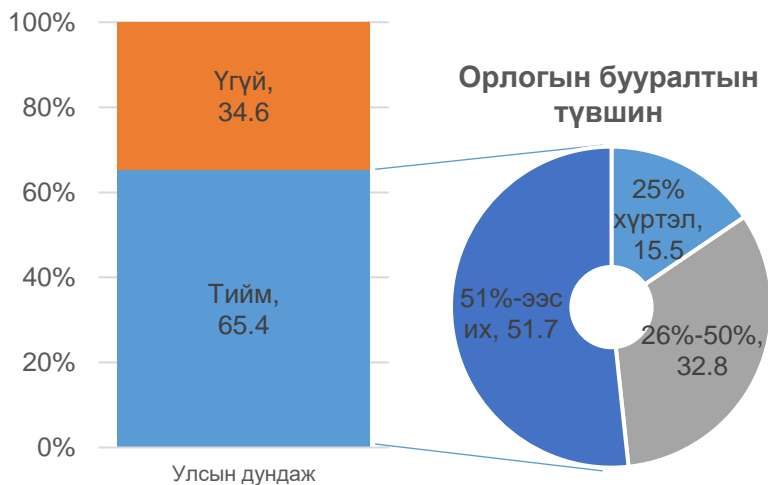
Цар тахлын нөлөөгөөр өрхийн гол орлогыг олдог гишүүн ажилгүй болох эсвэл орлого нь буурсан байдал



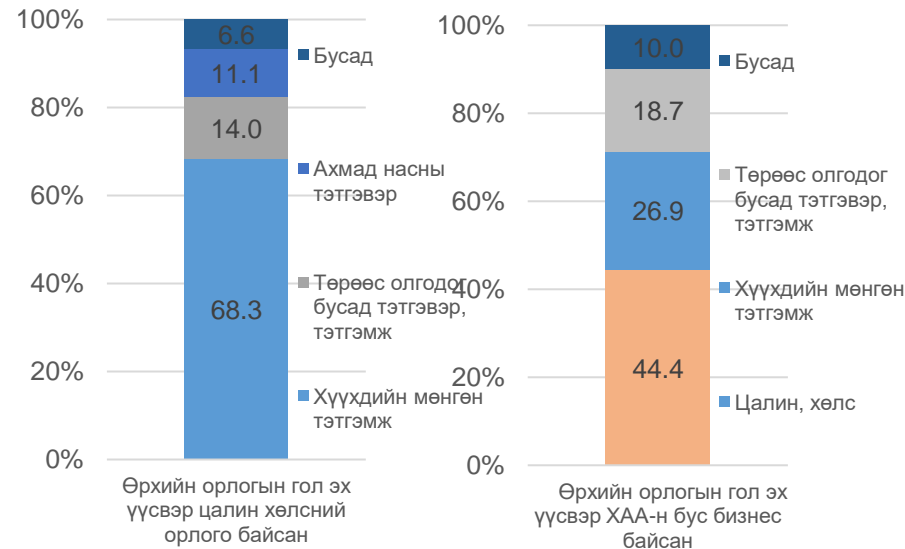
# Өрхийн орлого

- Хөл хорио тогтоосон үед буюу 2020 оны 12, 2021 оны 2-р сард өрхийн орлого нь буурсан гэж нийт өрхийн 65 хувь нь хариулсан ба тэдний талаас илүү хувь нь орлогоо 50, түүнээс дээш хувиар алдсан байна.
- Ковид-19 цар тахлын нөлөөгөөр өрхийн гол орлогын эх үүсвэр илүү Засгийн газраас олгодог тусламж, дэмжлэг болж өөрчлөгдсөн байна.
  - Өрхүүдийн 21 хувь нь Ковид-19 цар тахлын нөлөөгөөр буюу 2020 оны өмнөх болон дараах байдлыг харьцуулахад орлогын гол эх үүсвэр нь өөрчлөгдсөн гэж хариулсан байна.
  - Эдгээр өрхүүдээс өрхийн орлогын гол эх үүсвэр нь цалин хөлсний орлого (орлого өөрчлөгдсөн өрхийн 61.8 хувь, нийт өрхийн 13 хувь) байсан өрхүүдийн эх үүсвэр өөрчлөгдөж 68 хувь (нийт өрхийн 8.9 хувь) нь хүүхдийн мөнгөн тэтгэмж, 14 хувь (нийт өрхийн 1.8 хувь) нь төрөөс олгодог бусад мөнгөн тэтгэмж, 11 хувь (нийт өрхийн 1.5 хувь) нь ахмад насны тэтгэвэрийн орлого болжээ.
  - Харин өрхийн орлогын гол эх үүсвэр нь өрхийн бизнес (орлого өөрчлөгдсөн өрхийн 26.8 хувь, нийт өрхийн 5.7 хувь) байсан өрхүүдийн хувьд 44 хувь (нийт өрхийн 2.5) нь цалин хөлсний орлого, 27 хувь (нийт өрхийн 1.5) нь хүүхдийн мөнгөн тэтгэмж, 19 хувь (нийт өрхийн 1.1) нь төрөөс олгодог бусад мөнгөн тэтгэмжийн орлого болжээ.
  - Одоогийн байдлаар өрхийн орлогын гол эх үүсвэр нь цалин хөлсний орлого гэж нийт өрхийн бараг тал нь хариулсан байгаа ба ХМТ-ийн орлого нь 16 хувь, мал аж ахуйгаас олж буй орлого нь 13 хувь, өрхийн бизнесийн орлого нь 10 орчим хувь байна.

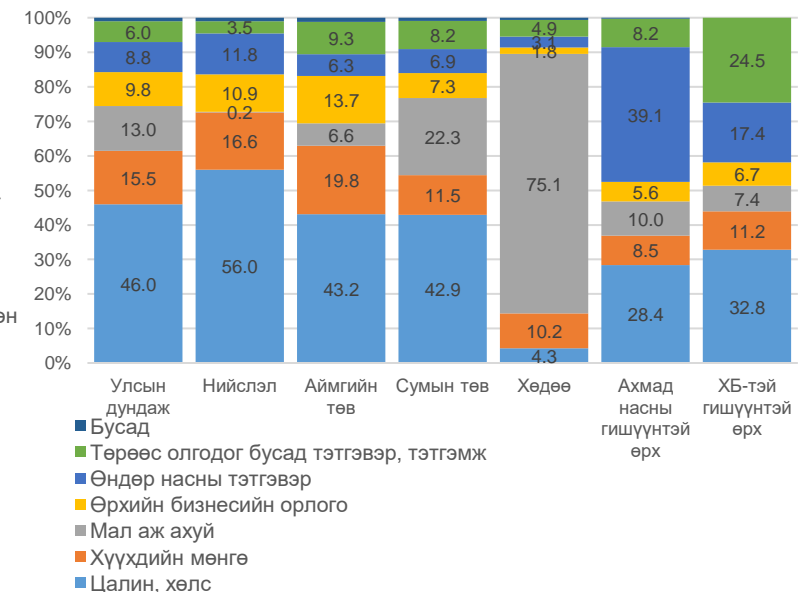
Хөл хорио тогтоосон саруудад өрхийн орлого буурсан эсэх



Өрхийн гол орлого цалин хөлс, ХАА-н бус бизнесийн орлоготой байсан өрхүүдийн орлогын эх үүсвэр цар тахлын нөлөөгөөр өөрчлөгдсөн байдал



Судалгааны үед өрхийн орлогын гол эх үүсвэр



# Өрхийн орлого

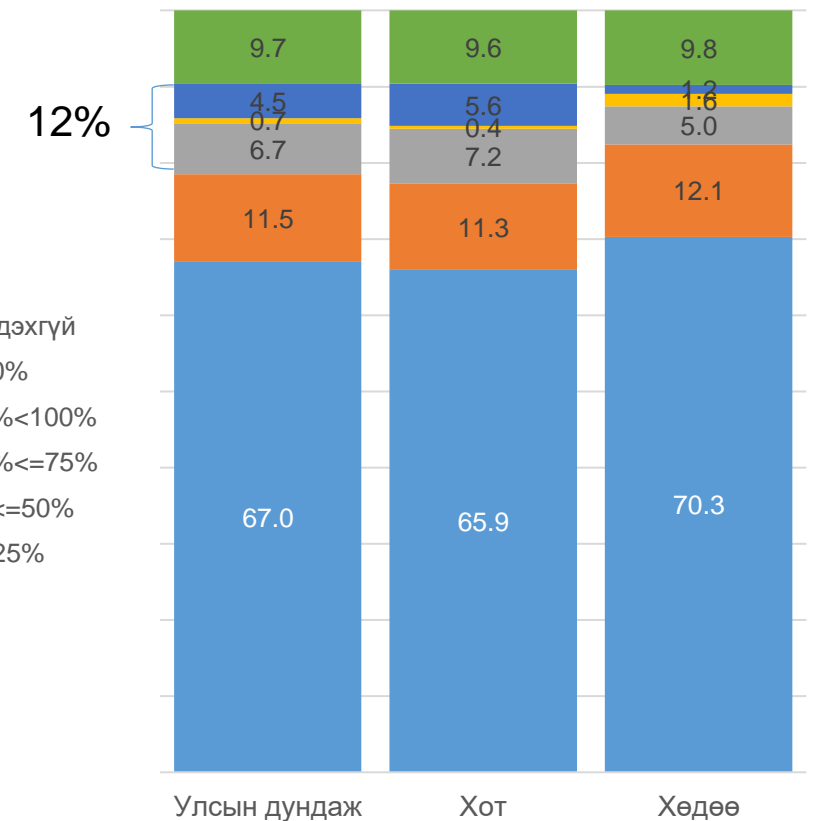
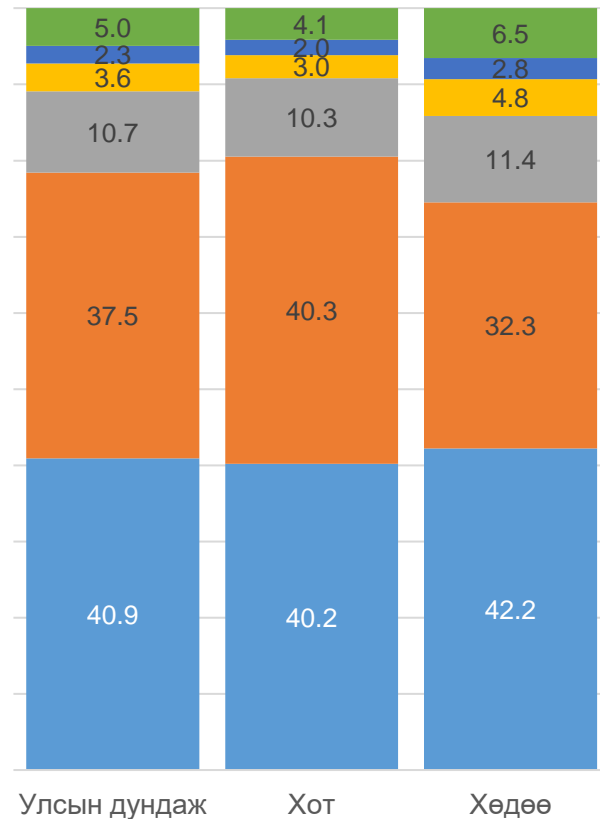
- Өмнөх судалгаатай харьцуулахад ХМТ-ийн хэмжээ буураагүй боловч орлогын алдагдлыг ХМТ-ээр нөхөх хэмжээ буурав. Энэ нь өрхийн орлого улам бүр буурснаар тайлбарлагдана.
- ХМТ нь нийт өрхийн 12 хувийн орлогын алдагдлын 50-аас илүү хувийг нөхөж чадсан бөгөөд энэ нь хотод хөдөөгийнхөөс 5 пунктээр илүү байна.

ХМТ-ийн нэмэгдэл нь өрхийн орлогын алдагдлыг нөхсөн байдал

2020 оны 4-10-р сард

2020 оны 11-ээс 2021 оны 3-р сард

- Өмнөх судалгааны үр дүнтэй харьцуулж үзвэл, орлогын алдагдлын 25 хүртэл хувийг нөхөж байсан өрхийн жин ихсэж харин 25-50 хувийг нөхсөн өрхийн жин буурсан байгааг зургаас харж болохоор байна.
- ХМТ нь орлогын алдагдлын 50-аас илүү хувийг нөхөж байгаа өрхийн жин 12 хувь байгаа нь өмнөх судалгааны дүнтэй харьцуулахад 5 орчим пунктээр буурсан үзүүлэлт юм.



# Өрхийн зардал

- Ковид-19 цар тахлын нөлөөгөөр өрхийн орлогоос гадна зардалд өөрчлөлт орсон.
- Өрхийн зарлагад сөргөөр нөлөөлж буй гол хүчин зүйл нь бүтээгдэхүүний үнийн өсөлт байна.
  - Өрхүүдийн 89 хувьд хүнсний бүтээгдэхүүний үнийн өсөлт бэрхшээл болж байна. Үүнд өрхүүдийн байршлын ялгаа байхгүй.
  - Хотын өрхүүдийн 73 хувь нь эрүүл ахуй, амин дэмийн зардалд цар тахлаас өмнөх үеэс илүү их гаргах болсон бол хөдөөгийн өрхүүдийн бараг 50 хувьд нь энэ бэрхшээл байна.
  - Хүүхдийн боловсролын зардал санхүүд нь сөргөөр нөлөөлж байгаа гэж хотын өрхүүдийн 42 хувь нь хариулсан бол хөдөөгийн өрхүүдийн 34 хувьд нь хүндрэлтэй байна. Эсрэгээрээ насанд хүрсэн гишүүний боловсролын зардал хөдөөд илүү хүндрэлтэй байгаа аж.

## Ишлэл

“Би өрх толгойлсон эмэгтэй, ам бүл 3. ... Би хувийн компанид борлуулалтын менежер хийдэг бөгөөд хийснээрээ цалингаа авдаг. Ковид-19 гарснаас хойш ер нь борлуулалт эрс муудсан тул урамшууллын цалингийнхаа 30-50 хувийг л авч чаддаг. Харин хөл хориотой сард бүүр бага авдаг. Хүүхдийн мөнгөөрөө зөвхөн хүнсний үндсэн нэр төрлийн хэрэглээгээ авсан. Мах, гурил, будаа, төмс, сонгино л авч идэж байна... ХМТ-ийн сарын 200,000 төгрөг нь миний алдсан цалингийн 50 хувь. Цаашид иргэдийн худалдан авах чадвар сайжирч байж л би өмнөх шигээ цалин авдаг болох байх”

СХД-ийн 5-р хорооны иргэн

Ковид цар тахлын нөлөөгөөр өрхийн зардалд гарсан өөрчлөлтүүд\*



# Хүндрэл бэрхшээлийг даван туулж буй байдал

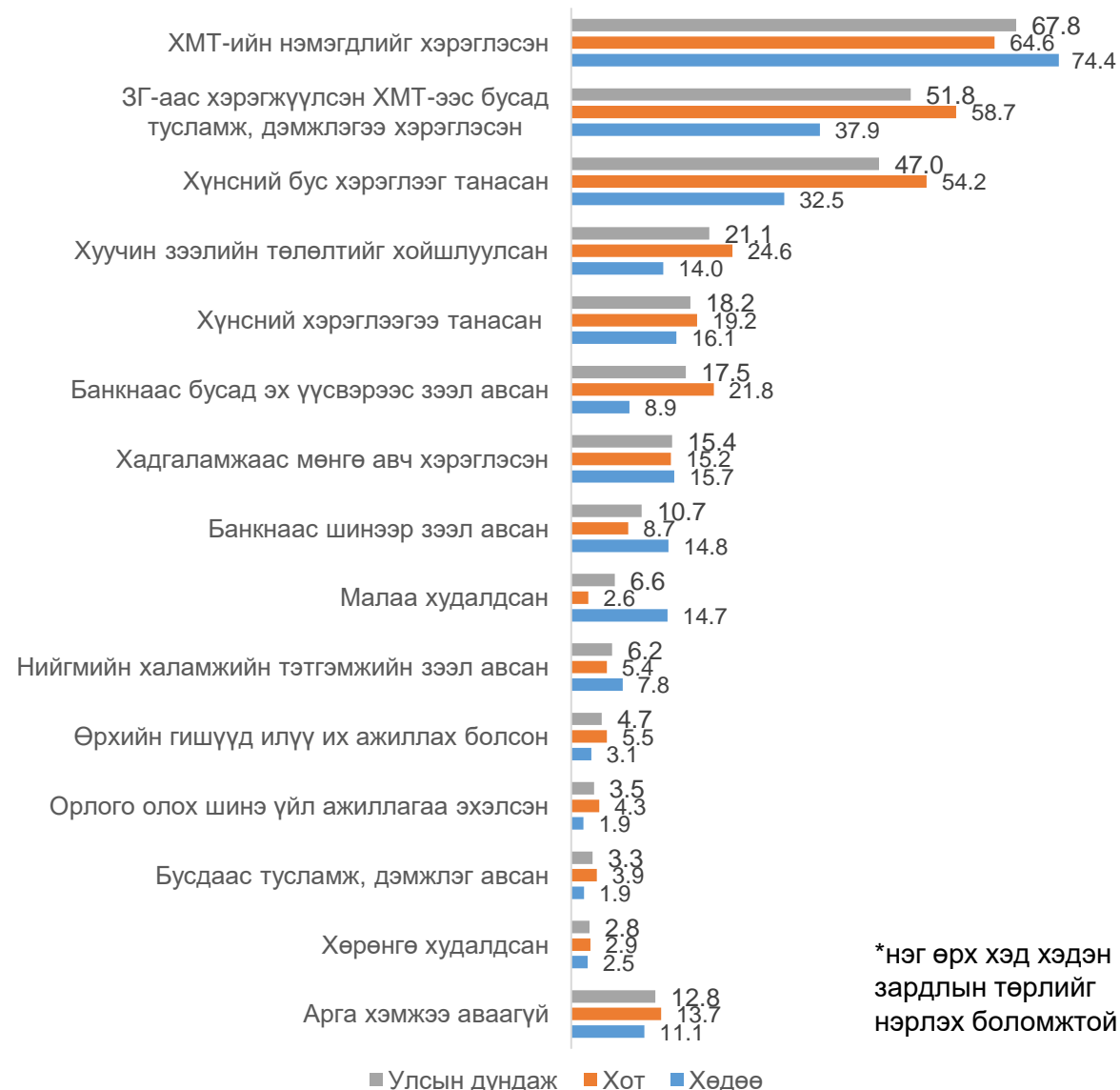
## ○ Дийлэнх өрхүүд Засгийн газраас олгосон дэмжлэг тусламжаар Ковид-19 цар тахлын үед өрхийнхөө санхүүд үзүүлсэн сөрөг нөлөөллийг даван туулж байна .

- Цар тахлаас шалтгаалсан өрхийн санхүүгийн хүндрэлийг даван туулахын тулд нийт өрхүүдийн 68 хувь нь ХМТ-ийг ашигласан бол өрхүүдийн тал нь Засгийн газраас хэрэгжүүлсэн хүүхдийн мөнгөнөөс бусад тусламж дэмжлэгийг ашиглажээ.
- Өрхүүд өөрсдөөс шалтгаалах хүнсний бус хэрэглээгээ танах (47%), зээлийн төлөлтөө хойшлуулах (21%), хүнсний хэрэглээгээ танах (18%), банкнаас бусад эх үүсвэрээс зээл авах (18%) хадгаламж дахь мөнгө хэрэглэх (15%), банкнаас зээл авах (11%) гэх мэт олон аргыг ашиглаж байна.
  - Хөдөөний өрхүүд хотынхныг бодвол банкнаас зээл авах болон малаа худалдах тохиолдол их байна.

ЗГ-аас хэрэгжүүлсэн ХМТ-ээс бусад тусламж, дэмжлэгт дараах арга хэмжээнүүд орно.

- Хүнсний эрхийн бичгийн үнийн дүнгийн нэмэгдэл;
- Халамжийн тэтгэвэр болон байнгын асаргаа шаардлагатай 16 хүртэлх насны хүүхдийн амьжиргааг дэмжих мөнгөн тэтгэмжийн нэмэгдэл;
- Ноолуурын урамшуулал, нэг кг тутамд олгох 20,000 төгрөгийн урамшуулал;
- Ипотекийн зээлийн эргэн төлөлтийг хойшлуулах;
- НДШ-ийн хөнгөлөлт;
- ХХОАТ-ын хөнгөлөлт;
- Аж ахуйн нэгжийн орлогын албан татварын хөнгөлөлт; Ажилгүйдлийн даатгалын сангаас сар бүр олгож буй 200,000 төгрөгийн дэмжлэг;
- Гаалийн болон нэмэгдсэн өртгийн албан татварын чөлөөлөлт ;
- Сайжруулсан түлшийг хөнгөлөлттэй үнээр олгох.

## Өрхийн санхүүгийн хүндрэлээ даван туулж буй байдал\*

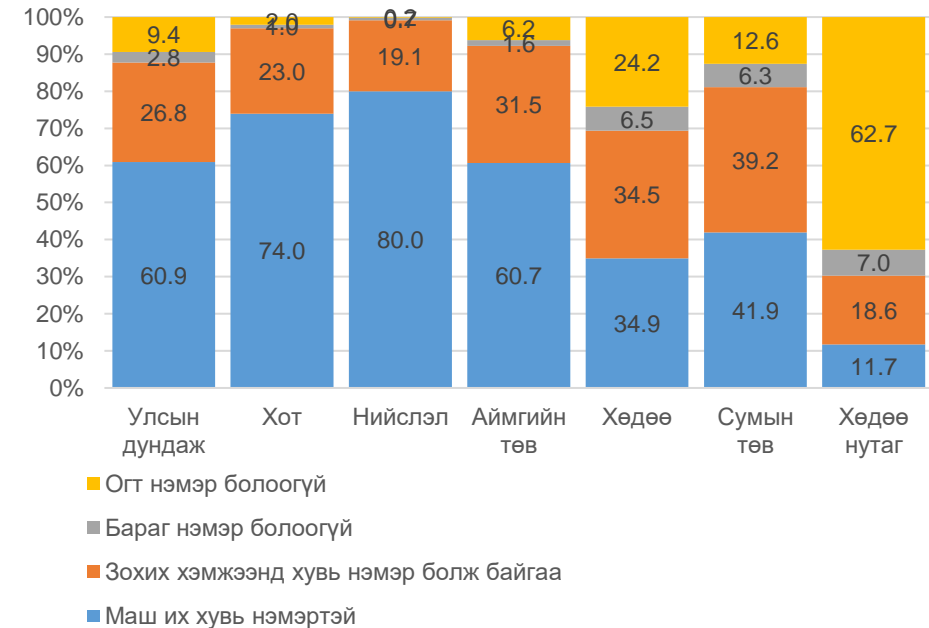


\*нэг өрх хэд хэдэн зардлын төрлийг нэрлэх боломжтой

# Ковид-19-ийн сөрөг нөлөөллийг багасгах зорилгоор авч хэрэгжүүлсэн Засгийн газрын бусад тусламж, дэмжлэгийн үр нөлөө

- **Дийлэнх өрхүүд (88%) Засгийн газраас олгосон цахилгаан, ус, дулаан, түлшний хөнгөлөлт нь цар тахлын сөрөг нөлөөллийг бууруулахад нэмэр болсон гэж үзжээ.**
  - Нийт 10-н өрх тутмын 6 нь Засгийн газраас олгосон хүндрэл бэрхшээл санхүүгийн хүндрэлийг шийдвэрлэхэд маш их нэмэр болсон гэсэн бол 3 нь тодорхой хэмжээнд нэмэр болсон гэж үзсэн байна.
- **Хот суурин газрын өрхүүдэд уг дэмжлэг нь Ковид-19 цар тахлын сөрөг нөлөөллийг бууруулаад илүү эерэг нөлөө үзүүлсэн байна.**

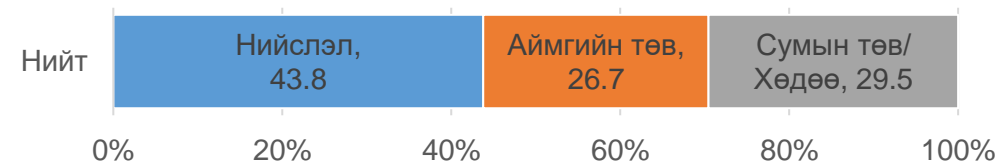
Засгийн газраас олгосон цахилгаан, ус, дулаан,, түлшний хөнгөлөлтийн өрхийн санхүүд үзүүлсэн үр нөлөө



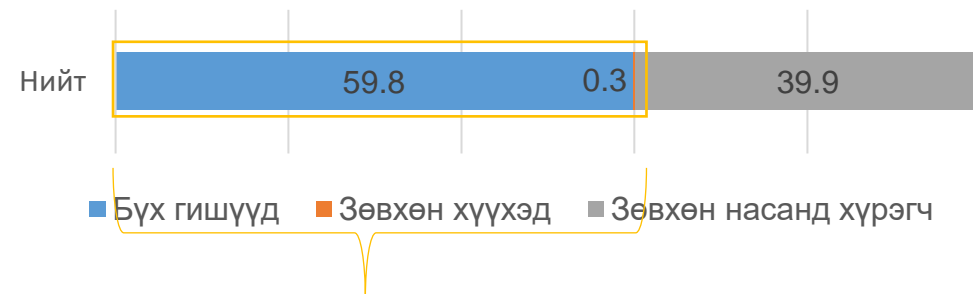
# Хүндрэл бэрхшээлийг даван туулж буй байдал

- **Санхүүгийн хүндрэлийн улмаас өрхүүд хүнсний хэрэглээгээ багасгахад хүүхдүүд мөн багтсан байна.**
  - Өрхүүдийн 18 хувь нь санхүүгийн хүндрэлтэй байснаас хүнсний хэрэглээгээ танасан. Тэгвэл эдгээр өрхүүдээс 60 хувь хүнсний хэрэглээгээ багасгахдаа бүх гишүүдийн буюу хүүхдийн хэрэглээг танасан бол үлдсэн 40 хувь нь зөвхөн насанд хүрсэн гишүүдийн хэрэглээг танасан.
  - Хүнсний хэрэглээгээ багасгахад хүүхдүүд багтсан өрхүүдийн (60.1%)-ийн 30 хувийнхны хүүхдүүд нь оройн хоолоо идэхгүйгээр унтах үе гарч байсан гэж хариулсан байна (нийт судалгаанд хамрагдсан өрхийн 3.3%).
- **Санхүүгийн хүндрэлийн улмаас хүнсний хэрэглээгээ танасан өрхүүдийн 44 хувь нь нийслэл хотод амьдарч байна.**

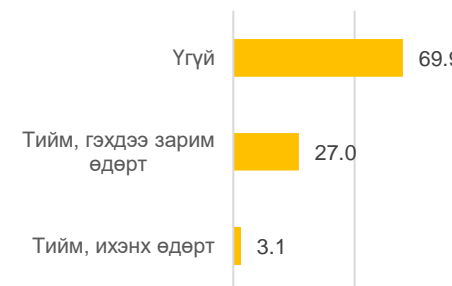
Санхүүгийн хүндрэлийн улмаас хүнсний хэрэглээгээ танасан өрхийн эзлэх хувь, байршлаар



Санхүүгийн хүндрэлийн улмаас хүнсний хэрэглээгээ танасан өрхийн эзлэх хувь, өрхийн гишүүдээр



Хүнсний хэрэглээгээ танаснаар хүүхэд нь оройн хоол идэлгүй унтах үе байсан эсэх



# Хүүхдийн мөнгөний тэтгэмжийн зарцуулалт

- Өрхүүдийн талаас илүү нь ХМТ-ийн ихэнх хэсгийг хүнсэндээ зарцуулж байгаа бөгөөд байршлын хувьд ялгаа байхгүй.
- Гурван өрх тутмын нэг нь ХМТ-ийг бүгдийг, эсвэл зарим хэсгийг хадгалж байна. Харин 4 өрх тутмын 1 нь ХМТ-ийг хадгаламжийн дансанд шууд татуулж байна.

## ХМТ-ийн зарцуулалт, сараар

өрхөд эзлэх хувь



Хүнс



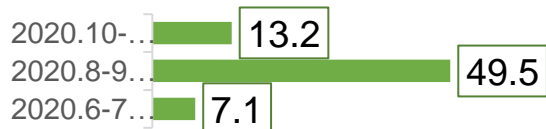
Хүүхдийн хувцас, гутал



Эдгээр өрхийн 76 хувь нь ХМТ-ийг зөвхөн хүнсэнд зарцуулсан.



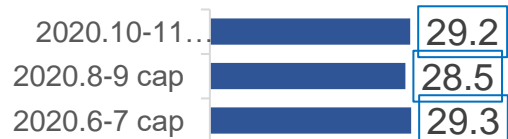
Хүүхдийн боловсрол



Хүүхдийн боловсрол, хувцас, гутлын зардал эрс буурсан



Хүүхдийн хадгаламж





# Хүүхдийн мөнгөний тэтгэмжийн зарцуулалт

ХМТ-ийн гол\* зарцуулалт, сараар



ХМТ-ийн 2 дахь гол зарцуулалт, сараар



○ **Өрхүүд ХМТ-ийг амьжиргааны наад захын хэрэгцээнд зарцуулж байна.**

- Өрхүүд ХМТ-ийн ихэнх хэсгийг хүнсэнд зарцуулж байгаа бол үлдсэнийг нь хүнсний бус өргөн хэрэглээний бараа (нийт өрхийн 25-28%) авахад зарцуулж байна.
- Мөн ХМТ-ийн ихэнх хэсгийг хадгалсан эсвэл өөр зүйлд зарцуулсан өрхүүд үлдсэн хэсгийг нь хүнсэнд (нийт өрхийн 14-16%) зарцуулах нь түгээмэл байна.
- Өрхүүдийн 0.3 хувь нь ХМТ-ийн тодорхой хэсгийг архи, согтууруулах ундаанд зарцуулсан гэж хариулсан.

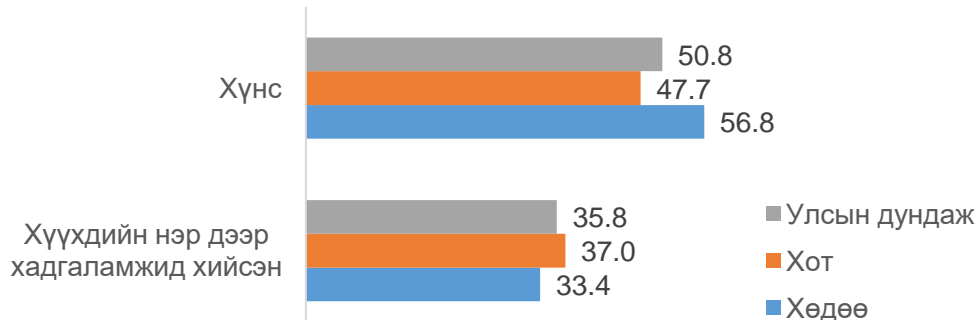
\*Гол зарцуулалт

Өрхийн хувьд тухайн сарын ХМТ-ийн хамгийн их мөнгөн дүн зарцуулсан зарцуулалтын бүлэг

# ХМТ нэмэгдсэнээр зарцуулалтад гарсан өөрчлөлт

- **ХМТ нэмэгдсэнээр өмнөх үетэй харьцуулахад өрхүүдийн тал нь хүнсний хэрэглээндээ, 3 өрх тутмын нэг нь хуримтлалаа нэмэгдүүлэх боломжтой болжээ.**
  - Өрхүүд ХМТ-ийг хүнсний хэрэглээндээ илүү их зарцуулах, хуримтлалаа нэмэгдүүлэх сонирхолтой байгаа нь нийтлэг ажиглагдсан. Гэхдээ хадгаламжийн хэмжээ өссөн ч Хүүхдийн хугацаатай хадгаламжид сар бүр татуулах өрхийн тоо буурсан буюу ХМТ-ийн тодорхой хэсгийг өрхийн хадгаламжид хуримтлуулах болжээ. Чанарын судалгаанаас харахад зарим өрхүүд цар тахлын нөлөөнд илүү бэлтгэлтэй байх үүднээс хуримтлал үүсгэхийг илүүд үзэх хандлага ажиглагдсан.
- **ХМТ-ийн үлдсэн хэсгийг 5 өрх тутмын 1 нь хүүхдийн хувцас болон өргөн хэрэглээний хүнсний бус бараа авахад илүү их зарцуулах болжээ.**
  - Байршлын хувьд ялгаатай байгааг зургаас харна уу.
- **Архи, тамхины хэрэглээ нэмэгдсэн гэж нийт өрхийн 0.2 хувь нь хариулсан бөгөөд хөдөөд илүү их байна.**
  - Чанарын ярилцлагын үед бүх талын оролцогч нар архидалт нь тодорхой хүрээний иргэдийн дунд байгааг тодорхойлсон.

ХМТ-ийн нэмэгдлийн өмнөх үетэй харьцуулахад хамгийн их нэмэгдсэн хэрэглээ



Нэмэгдсэн 2 дахь гол хэрэглээ, хувиар



# ХМТ нэмэгдсэнээр зарцуулалтад гарсан өөрчлөлт

## Чанарын судалгаанаас харахад

- Ковид-19 цар тахлын нөлөөгөөр өрхүүдийн орлого, зардалд өөрчлөлт гарч шинэ сорилтууд тулгарч байна.
  - Үүнд орлогын бууралт, хичээл сургууль хаагдсан, гэрээс хичээл хийх болсон, хөл хорио тогтоосон, эрүүл мэндээ хамгаалах болсон зэрэг шалтгаан нь голлон нөлөөлсөн.
- УБ хотын өрхүүдэд үзвэр, үйлчилгээний зардал, хичээлийн хэрэглэл, хүүхдүүдийн халаасны мөнгө, гадуур хооллох зардал, хүүхдийн хувцасны зардал буурсан нь нийтлэг байгаа бол эрүүл мэнд, түүний дотор дархлаа дэмжих, ариутгалын бүтээгдэхүүнд өмнөхөөс илүү их зардал гаргах болжээ.
- Орон нутгийн хүүхдүүдийн чөлөөт цагтай холбоотой зардал, хувцасны зардал, хүүхэд хичээлд хүргэхтэй холбоотой тээвэр, шатахууны зардал буурсан. Харин цэвэрлэгээний бүтээгдэхүүн, дархлаа дэмжих бүтээгдэхүүн, ТВ хичээл үзэхэд хэрэгтэй дата авах, хүнсний зардал зэрэг нь өссөн гэж өрхүүд үзсэн.
- Өрхийн зардал өсөхөд гол нөлөөлөгч хүчин зүйл нь бараа, бүтээгдэхүүний үнийн өсөлт байршил харгалзахгүй байна.

## Ишлэл

*Манайх 3 хүүхэдтэй, 2 нь бага ангид сурдаг. Гэртээ ТВ хичээл хийх шаардлагатай болсон тул хүүхдийнхээ мөнгөөр 300,000 төгрөгийн утас авч өгсөн. Гэхдээ дүү нь барьцаад, бас хоёулаа цуваад хичээл хийхээр удахын зэрэгцээ бие биеэ сатааруулаад байсан болохоор дахин нэг утас авсан. Сар бүр 50.000 орчим төгрөгийг дата авч ТВ хичээл үзүүлж байна. Хүүхдүүддээ л энэ ухаалаг утсыг бариулж байна. Нөхөр бид хоёр товчлууртай утастайгаа л байгаа... Ер нь бол хүүхдийн мөнгийг хүнс, хувцас гээд амьдралдаа л хэрэглэдэг.*

**Завхан аймгийн Их-Уул сумын малчин өрх**

## Хүүхдийн мөнгөн тэтгэмжийн нэрийн данс, хадгаламж

- 3 өрх тутмын нэг нь сар бүр ХМТ-ийг тодорхой хэмжээгээр хадгалдаг бол 4 өрх тутмын 1 нь ХМТ-ийн ихэнх хэсгийг хадгаламжийн дансанд шууд татуулж байна.

Тайлбар	2020 он				2021 он	
	6-9 сар	8-9 сар	10 сар	11, 12 сар	1, 2 сар	3 сар
Хадгалаагүй	65.7	68.4	67.5	66.8	66.6	65.9
Бүхэлд нь хадгалсан	28.7	26.0	25.6	23.7	24.9	25.4
Хэсэгчлэн хадгалсан	5.7	5.6	6.9	9.5	8.5	8.7

### “Ишлэл”

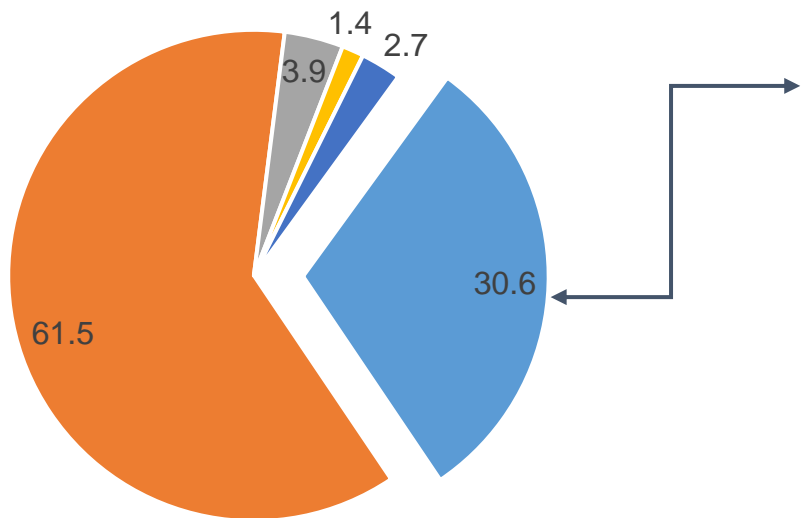
Манайх нэг хүүхдийн мөнгөө хадгалдаг, нөгөө нэг хүүхдийнхээ мөнгийг хэрэглэдэг байсан. Өнгөрсөн 11-р сарын сүүлээс нөхрийн ажил нь зогсоод цалингүй болсон байсан болохоор мөнгөний хэрэгцээ байсан. Тэр үед том хүүхдийнхээ хадгаламжийг авах талаар банканд хандахад хугацаа нь дуусахад 3 сар дутуу байгаа болохоор хүлээж байгаад ав гэсэн. Тийм болохоор хадгаламж барьцаалсан зээл авч хэрэглэсэн. Уг нь буцааж төлчихнө гэж бодож байсан ч нөхрийн ажил байнгын бус ажиллаж байсны дээр цалин нь ч бүрэн биш байсан болохоор хадгаламжийн хугацааг дуусахаар нь хугацаагүй хадгаламж болгосон. Одоо хэрэгцээтэй үедээ мөнгө авч хэрэглэж байгаа. Анх хүүхдийнхээ мөнгийг хүүхдийнхээ ирээдүйд зориулж хадгалъя гэж бодсон болохоор л том хүүгийнхээ мөнгийг хадгалж эхэлсэн. Бага охиныг гарахад нь хүүхдийн мөнгийг нь хэрэгцээтэй зүйлд хэрэглэе гэж бодоод хэрэглэж эхэлсэн. Одоо болтол хадгалж чадаагүй л байна. Гэхдээ одоо байгаа хадгаламжийг ч шаардлагатай бол охиндоо зарцуулна. Заавал том хүүхдийнх гэж байхгүй

“Завхан аймаг, Улиастай сумын иргэн”

# Хүүхдийн мөнгөн тэтгэмжийн нэрийн данс, хадгаламж

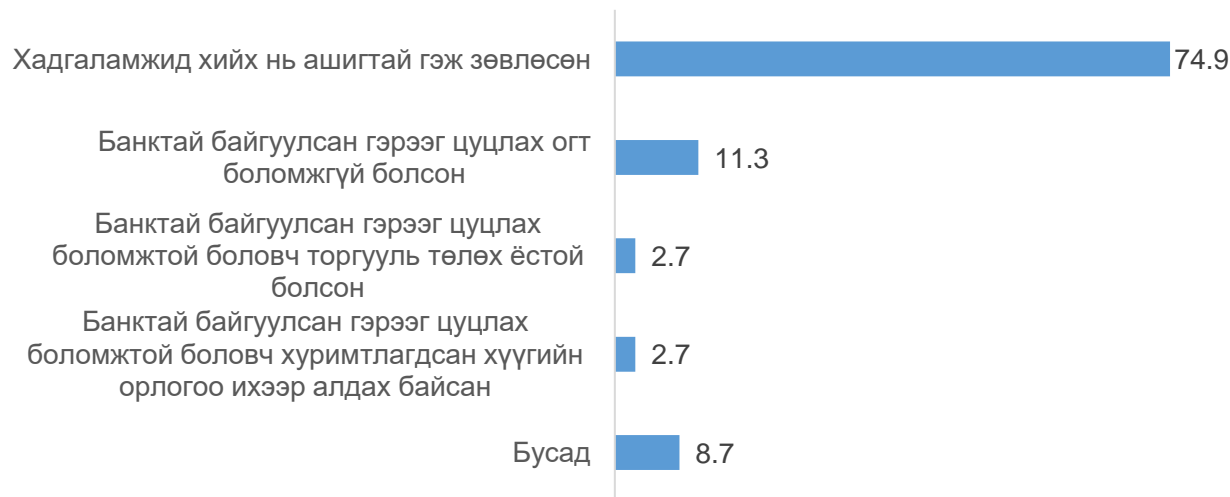
- Нийт өрхийн 26 хувь ХМТ-ийг хугацаатай хүүхдийн хадгаламжид татуулдаг. Харин 2020 оны 11-р сараас хойш эдгээр өрхүүдийн гуравны нэг нь банканд хандаж ХМТ-ийн нэмэгдлийг хадгалуулахгүй байх талаар асуусан нь өмнөх судалгаанаас 3 дахин өндөр үзүүлэлт юм.
- Банканд хандсан өрхүүдийн 11 хувь нь гэрээг цуцлах боломжгүй гэсэн хариуг сонссон бол 5 хувь нь мөнгөн алдагдал хүлээхээр байсан тул гэрээг хэвээр үлдээжээ.

ХМТ-ийн хадгаламжийн гэрээнд өөрчлөлт оруулахаар банканд хандсан өрх



- Тийм, банканд хандсан
- Үгүй, шаардлагагүй гэж үзсэн
- Үгүй, хандах хэрэгтэй гэж мэдээгүй
- Үгүй, хандсан ч авах боломжгүй гэж бодсон
- Санахгүй байна.

Банкнаас өгсөн хариулт



# Өрхийн орлогын хүлээлт

## ○ Ирэх саруудад орлогоо өөрчлөгдөнө гэж үзэж байгаа өрхүүдийн талаас илүү хувь нь буурна гэсэн хүлээлттэй байна.

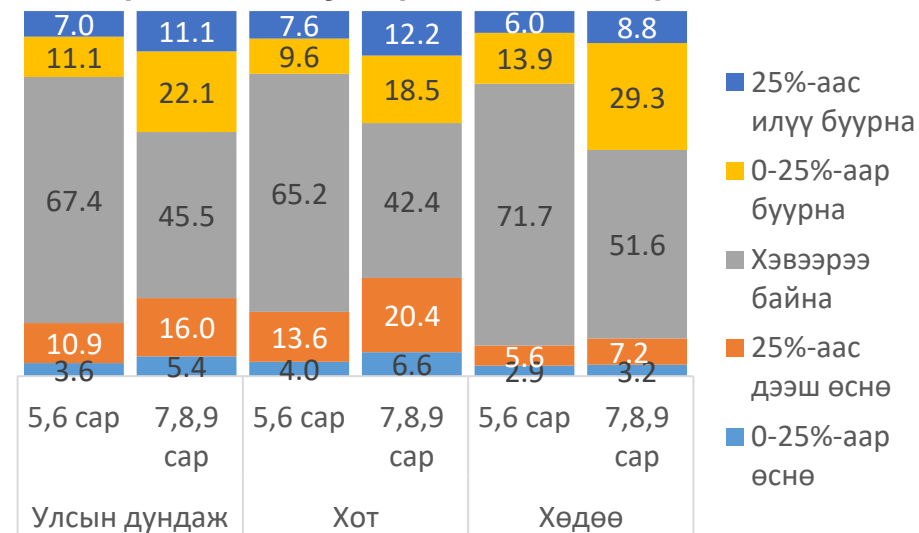
- Нийт өрхүүдийн бараг 3-н хүн тутмын 1 нь өрхийн орлогоо 5, 6-н сард өөрчлөгдөнө гэж үзсэнээс тэдний 55 хувь нь буурна гэж үзжээ.
- Тэгвэл цаашлаад 7-9 сард өрхүүдийн орлогын төсөөлөл мэдэгдэхүйц өөрчлөгдөж 2 өрх тутмын 1 нь орлогоо өөрчлөгдөнө гэжээ. Эдгээр өрхүүдийн 61 хувь нь орлого буурна гэж үзсэн ба энэ нь өснө гэсэн хүлээлттэй байгаа өрхийн эзлэх хувиас 1.5 дахин их байна.

## ○ Орлогоо өөрчлөгдөнө гэсэн хүлээлттэй хотын өрхүүдийн хувьд хөдөөгийнхөнтэй харьцуулахад илүү эерэг хүлээлттэй байна.

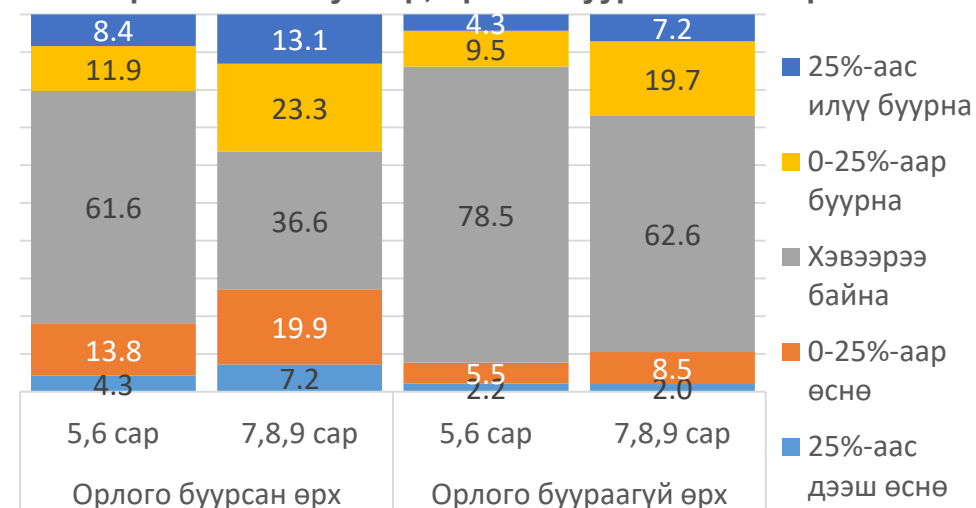
- Ирэх саруудад хөдөөгийн өрхүүд (62-72 хувь) хотынхонтой (46-6 хувь) харьцуулахад илүү орлого өөрчлөгдөхгүй хэвээрээ байна гэж үзэж байна.
- 5, 6-р сард орлого өснө гэсэн төсөөлөлтэй байгаа хотын өрхүүдийн хувьд буурна гэсэн хүлээлттэй байгаа өрхүүдээс 0.4 пунктээр их байсан бол 7-9 сарын хүлээлтэд эсрэгээр 3.7 пунктээр бага болсон байна.
- Харин хөдөөгийн өрхүүдийн хувьд лавлаж асуусан 5-9 сарын хувьд орлогоо өөрчлөгдөнө гэж үзсэн өрхүүдийн 70-80 хувь нь буурна гэсэн хүлээлттэй байгаа ба энэ нь өснө гэсэн хүлээлттэй байгаа өрхүүдийнхээс 11.4-27.7 пунктээр өндөр дүн юм.

## ○ Ковид-19 цар тахлын нөлөөгөөр орлого нь буурсан өрхүүдийн ирэх саруудад орлогоо өснө гэсэн хүлээлттэй байгаа өрхийн эзлэх хувь орлого нь буураагүй өрхтэй харьцуулахад 10.4-16.6 пунктээр их байна.

Өрхийн орлогын өөрчлөлтийн төсөөлөл, өөрчлөлтийн хувиар, хот, хөдөөгөөр



Өрхийн орлогын өөрчлөлтийн төсөөлөл, өөрчлөлтийн хувиар, орлого буурсан эсэхээр



# Хүүхдийн мөнгөн тэтгэмжийн нэмэгдлийг зогсоосны дараах төсөөлөл

- **Бараг 5 өрх тутмын 2 нь хүүхдийн мөнгөний нэмэгдлийг эргэж багасгавал өрхийн амьжиргаагаа хадгалж авч үлдэхэд маш хэцүү байна гэж үзжээ.**

- Нийт өрхийн зөвхөн 22 хувь нь хүүхдийн мөнгийг эргэж бууруулах нь өрхийн амьжиргаагаа хэвээр хадгалахад нөлөөлөхгүй гэж үзсэн бол 41 хувь нь хэцүү байна гэхдээ ямар нэг байдлаар хүндрэлийг даван туулах боломжтой гэдэгээ илэрхийлжээ. Харин үлдсэн өрхүүдэд энэ нь маш хүндээр тусахаар байна.

- **Аймгийн төвд амьдрах болон өрхөд хүүхдийн тоо нэмэгдэх тусам өрхүүдэд энэ асуудал хүндээр тусахаар харагдаж байна.**

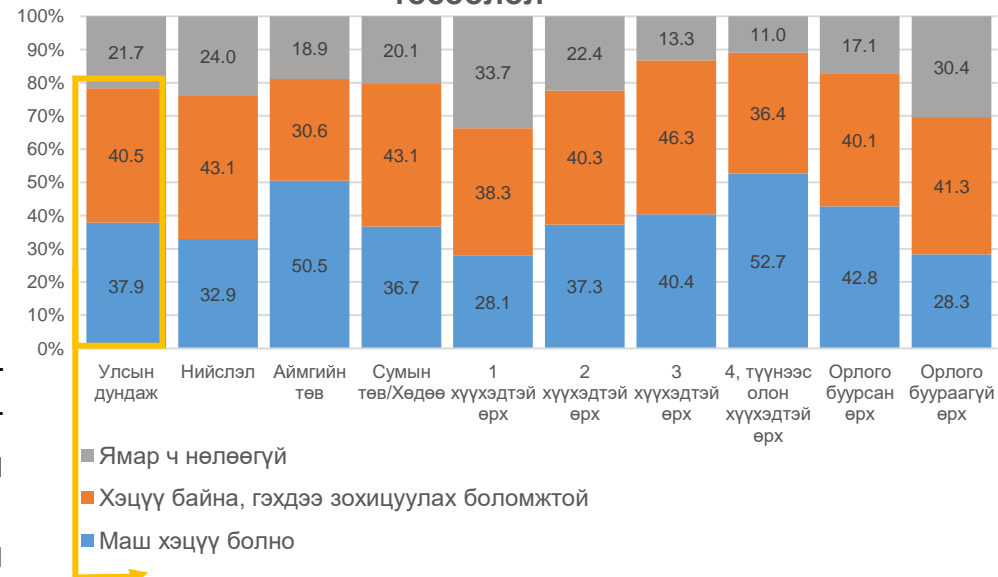
- Аймгийн төвд амьдардаг 2 хүн тутмын 1 нь хүүхдийн мөнгөн тэтгэмжийг багасгахад хүнс болон бусад өрхийн хэрэгцээт бараа бүтээгдэхүүнийг худалдан авахад маш хүндрэлтэй байна гэж хариулсан бол нийслэл болон сумын төв, хөдөөд амьдардаг өрхийн хувьд 3-н өрх тутмын 1 нь байна.
- Харин 1 хүүхэдтэй өрхийн хувьд 28 хувь байхад 4, түүнээс олон хүүхэдтэй өрхийн хувьд 53 хувь байна.

- **Мөн энэ шийдвэр нь цар тахлын нөлөөгөөр өрхийн орлого нь буурсан өрхүүдийн хувьд нэмэлт дарамт болохоор байна.**

- Орлого нь буурсан өрхийн 43 хувь нь хүүхдийн мөнгийг эргэж багасгаснаар өрхийн амьжиргаагаа хэвээр авч үлдэхэд маш хэцүү байна гэж байгаа бол орлого нь буураагүй өрхийн хувьд 28 хувь байна.

- **Хүүхдийн мөнгөн тэтгэмжийг эргэж 20000 төгрөг болговол суурь хэрэгцээний зүйлээ худалдан авахад ямар нэг хүндрэл үүснэ гэж үзэж байгаа өрхүүдийн 60 хувь (маш хүнд байх өрхүүдийн 72 хувь) нь хоол хүнсээ худалдан авахад хүндрэлтэй болно гэжээ.**

Хүүхдийн мөнгөн тэтгэмжийн нэмэгдлийг зогсооход өрхийн амьжиргаагаа хадгалахад хэрхэн тусах талаарх төсөөлөл



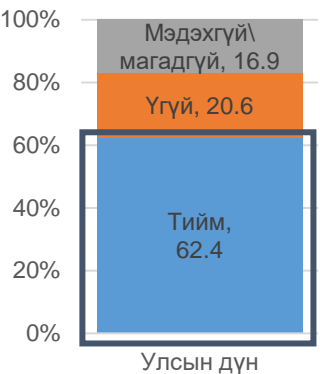
Хүүхдийн мөнгөн тэтгэмжийн нэмэгдлийг зогсооход өрхөд тулгарах хүндрэл



Маш хүнд гэж хариулсан өрхүүдийн хувьд хүнсээ худалдан авахад хүндрэл тулгарна гэж 72 хувь нь үзжээ.

# Хүүхдийн мөнгөн тэтгэмжийн нэмэгдлийг зогсоосны дараах төсөөлөл

Өрхийн хэрэглээ өөрчлөгдөх эсэх\* (ХМТ нэмэгдэл зогсоход)



Тайлбар\*-ХМТ-ийн хэмжээ эргэж 20000 төгрөг болгоход өрхийн амьжиргаагаа хадгалахад хүндрэлтэй болно гэж үзсэн өрхийн хувьд тооцогдсон

Өрхийн хэрэглээгээ өөрчлөх байдал (олон сонголттой асуулт)



Хүүхдийнхээ хүнсний бус хэрэглээг танах байдал



○ **ХМТ-ийн нэмэгдлийг олгохоо боливол ихэнх өрхүүд өрхийн бүх гишүүдийн хүнсний бус зардлыг бууруулахаар төлөвлөж байна.**

- ХМТ-ийн хэмжээг эргэж багасгахад өрхийн хүнс, хүнсний бус хэрэглээгээ худалдан авахад хэцүү, маш хэцүү гэж хариулсан өрхийн 62 хувь нь өрхийн зардлаа өөрчлөх бодолтой байна.
- Тэгвэл эдгээр өрхийн 87 хувь нь энэ өөрчлөлтийг хийхдээ өрхийн бүх гишүүдийнхээ хүнсний бус хэрэглээгээ танана гэв. Үүний дараагаар 28 хувь нь өрхийн бүх гишүүдийн хоолны чанарыг бууруулна гэжээ.

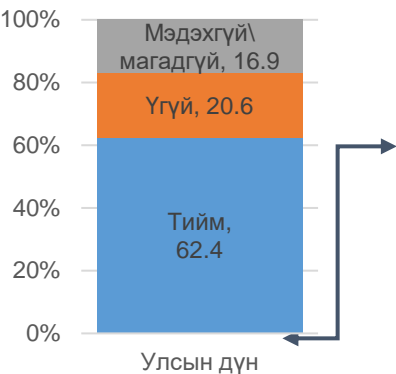
○ **Хүнсний бус хэрэглээгээ багасгахаар төлөвлөж буй ихэнх өрхүүд хүүхдүүдийнхээ хэрэглээг багасгахдаа хувцас, гутал авах зардлыг бууруулахаар байна.**

- ХМТ-ийн дүнг буурахдаа холбоотойгоор хүнсний бус бараа бүтээгдэхүүндээ өөрчлөлт оруулна гэж төлөвлөж байгаа бараг 10 өрх тутмын 9 нь хүүхдийнхээ хувцас, гутлын зардлыг багасна гэж хариулжээ, Үүний дараа тэдний халаасны мөнгө (19%), харилцаа холбоо (18%)-ны зардлыг багасна гэжээ.



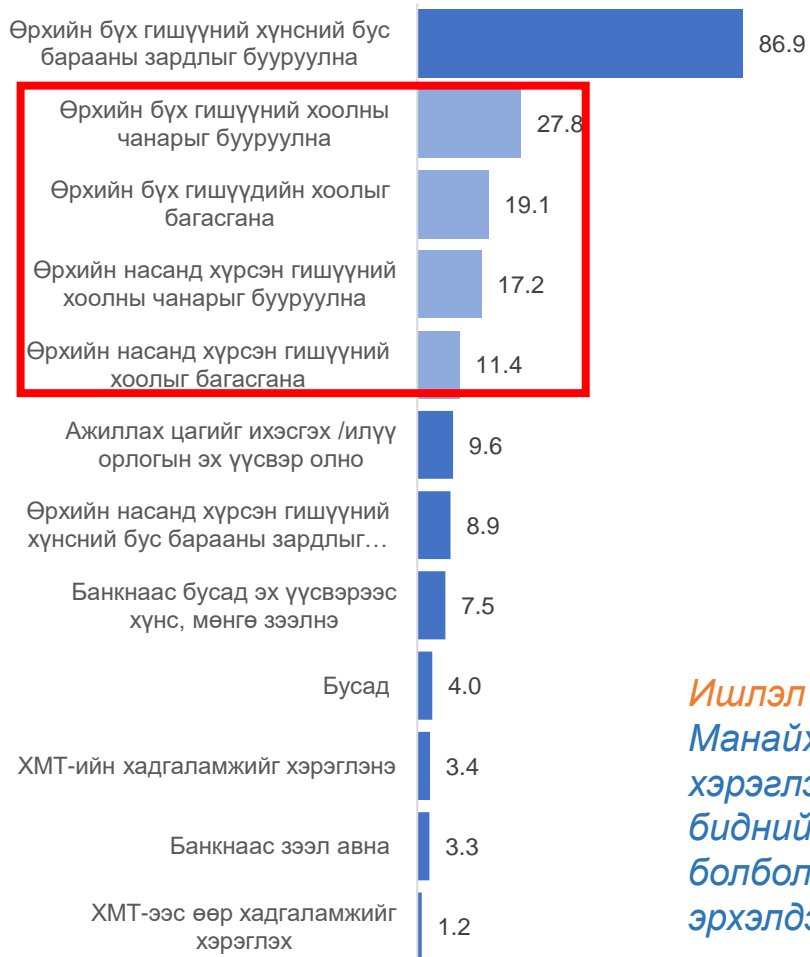
# Хүүхдийн мөнгөн тэтгэмжийн нэмэгдлийг зогсоосны дараах төсөөлөл

Өрхийн хэрэглээ өөрчлөгдөх эсэх\* (ХМТ нэмэгдэл зогсоход)



Тайлбар\*-ХМТ-ийн хэмжээ эргэж 20000 төгрөг болгоход өрхийн амьжиргаагаа хадгалахад хүндрэлтэй болно гэж үзсэн өрхийн хувьд тооцогдсон

Өрхийн хэрэглээгээ өөрчлөх байдал



- **ХМТ-ийн нэмэгдлийг олгохоо боливол өрхүүд хөдөлмөрийн зах зээлд найдахаас илүү хүнсний хэрэглээг бууруулах, чанарыг бууруулах аргыг хэрэглэхээр байгаа нь анхаарал татаж байна.**
  - Энэ нь өрхүүдийн ирэх саруудын орлогын хүлээлттэй ч холбоотой.
  - Хүүхдийн мөнгөн тэтгэмжийн нэмэгдлийг эргэж багасвал өрхүүдийн 28 хувь нь хоолны чанарыг бууруулах, 19 хувь нь хоолны хэмжээгээ багасгахаар байгаад хүүхдүүд нь өртөхөөр байна.
- **Мөн өрхийн насанд хүрсэн гишүүний хүнсний чанар, хэмжээг бууруулах өрхүүд 28 хувь байгаа нь цаашид тэдний хүүхдүүд нь ч өртөх эрсдэлтэй байна.**

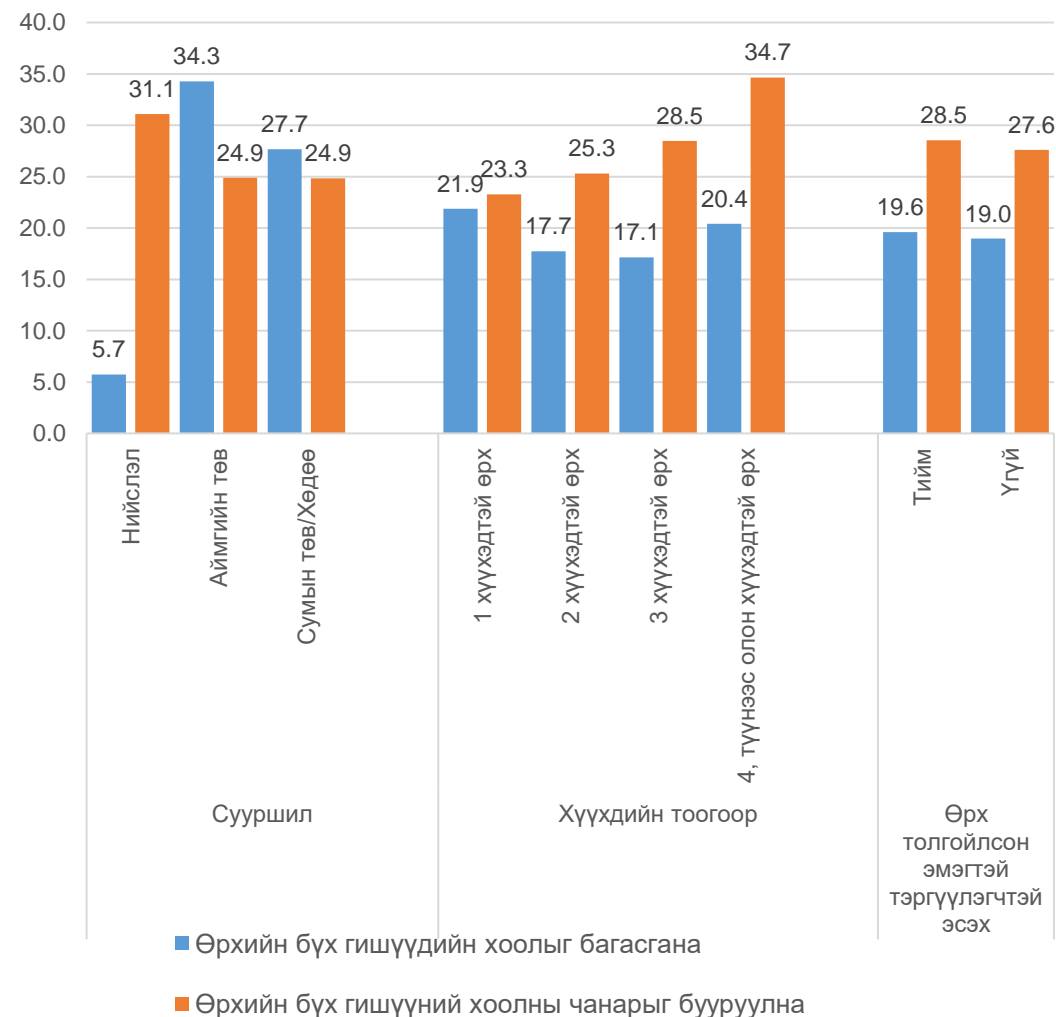
## Ишлэл

Манайх 3 хүүхэдтэй, сард 300,000 төгрөг авч байна. Тус мөнгөөр хүнсний хэрэглээгээ хангаж байна. Мах болон бусад хүнсний үнэ өсөөд байгаа болохоор бидний идэж уух нь багассаар л байна. Хэрэв ийм үед эргээд 20,000 төгрөг болбол махнаас гарах байх..." УБ хот, БЗД-ийн өрх толгойлсон эх, хөдөлмөр эрхэлдэг гишүүн байхгүй.

# Хүүхдийн мөнгөн тэтгэмжийн нэмэгдлийг зогсоосны дараах төсөөлөл

- Нийслэлийн өрхүүдийн хувьд мэдэгдэхүйц ялгаатайгаар өрхийн хоолныхоо чанарыг багасгах сонирхолтой байгаа бол аймгийн төв, сумын өрхүүдийн хувьд илүү өрхийн гишүүдийнхээ хоолны хэмжээг багасгахаар байна.
- Мөн өрхүүдийн хүүхдийн тоо нэмэгдэх тусам бүх гишүүдийнхээ хоолны чанарыг бууруулах нь нэмэгдэхээр байна.
  - Хүнсний хэрэглээнд өөрчлөлт оруулахаар төлөвлөж буй 1 хүүхэдтэй өрхийн 23 хувь нь хоолны чанараа бууруулна гэж байгаа бол 4, түүнээс олон хүүхэдтэй өрхийн хувьд бараг 35 хувь байна.
  - Харин хоолны хэмжээг багасгах өрхийн хувьд өрхөд байгаа хүүхдийн тооноос хамаараад 17-22 хувьтай байна.

Хүүхдийн мөнгөн тэтгэмжийг эргэж 20000 төгрөг болговол хэрэглээгээ өөрчлөхдөө өрхийн бүх гишүүдийнхээ хоолны хэмжээ эсвэл чанарыг багасгах гэж хариулсан өрхийн эзлэх хувь, өрхийн шинж чанараар



- ❖ Хүүхэдтэй өрхүүдийн 66 хувь нь цар тахлын нөлөөгөөр орлого нь буурсан байна. Мөн бүх нийтийн хөл хорио тогтоосон үед өрхийн орлого илүү ихээр буурдаг нийт өрхийн 65 хувь нь хариулсан.
- ❖ Өрхийн орлого буурахын хэрээр өрхийн орлогын бүтэц өөрчлөгдөж байна. ХМТ-ийн нэг өрхийн сарын дундаж мөнгөн орлогод эзлэх хэмжээ 16 орчим хувь болж байна.
- ❖ Өрхийн орлогын гол эх үүсвэр 5 өрх тутмын 1-д солигдсон. Ингэснээр нийт өрхийн 8.9 хувь нь цалин, хөлсний орлого, 1.5 хувь нь ХАА-н бус үйлдвэрлэл үйлчилгээний орлого нь тус тус буурсны улмаас одоо ХМТ нь гол орлого нь болсон.
- ❖ Өрхийн орлогоос гадна зардлын бүтцэд өөрчлөлт орж зарим талаар хүндрэл учирч байна. Хүндрэлийн гол шалтгаан нь 10 өрх тутмын 9-д бүтээгдэхүүний, түүний дотор хүнсний бүтээгдэхүүний үнийн өсөлт дарамт болсоор байна. Мөн эрүүл мэнд, эрүүл ахуйн зардал, хүнсний зардал нэмэгдэж байгаа нь мөн нөлөөлжээ.
- ❖ Өрх санхүүд учирсан хүндрэлээ даван туулахын тулд төрөл бүрийн аргыг хослуулан хэрэглэж байгаагийн дотор ЗГ-аас Ковид-19 цар тахлын эсрэг авч хэрэгжүүлсэн арга хэмжээ, түүний дотор ХМТ-ийн нэмэгдлийг хэрэглэх нь хамгийн түгээмэл байна. Мөн илүү нэмэлт орлого хайхад 5 өрхийн 1 нь банкнаас бусад эх үүсвэр, 10 өрхийн нэг нь банкнаас зээл авчээ.
- ❖ Хүндрэлийг даван туулахад өрх өөрсдөөс шалтгаалах гол арга нь хэрэглээгээ танах явдал байна. Хэдийгээр хүнсний бус хэрэглээнээсээ эхлэн танаж байгаа боловч нийт өрхийн 18 хувьд хүнсний хэрэглээ, эдгээр өрхийн 60 хувьд нь хүүхдийн хүнсний хэрэглээ танагдсан байна.

- ❖ 5 өрх тутмын 3 нь ХМТ-ийн ихэнх хэсгийг хүнсэндээ, эдгээр өрхийн 76 хувь нь зөвхөн хүнсэндээ зарцуулж байна.
- ❖ ХМТ-ийн зарцуулалтыг мөнгөн дүнгээр эрэмбэлэн харахад хүнс ба өргөн хэрэглээний хүнсний бус бараа гэсэн хосолмол аргаар хэрэглэгдэж байгаа нь нийтлэг байна. Мөн ХМТ-ийн ихэнх хэсгийг хадгалсан эсвэл өөр зүйлд зарцуулсан ч үлдсэн хэсгийг нь хүнсэнд (нийт өрхийн 14-16%) зарцуулж байна.
- ❖ Сар бүр нийт өрхийн 33-34 хувь ХМТ-ийг бүгдийг болон тодорхой хэсгийг нь хадгалдаг. Үүний дотор ХМТ-ийг шууд хадгаламжийн дансанд татуулдаг хэсэг нь нийт өрхийн 26 хувийг эзэлж байна.
- ❖ ХМТ-ийг нэмэгдүүлэн олгох болсноор өмнөх үетэй харьцуулахад өрхүүдийн тал нь хүнсний хэрэглээнд, 3 өрх тутмын нэг нь хүүхдийн хадгаламжид илүү их хийхээр болжээ. Мөн 5 өрх тутмын 1 нь хүүхдийн хувцас болон өргөн хэрэглээний хүнсний бус бараа авахад тус тус илүү их зарцуулах болжээ. Нэг сөрөг үзэгдэл байгаа нь архи, тамхины хэрэглээ нэмэгдсэн гэж нийт өрхийн 0.2 хувь нь хариулсан ч нийт өрхийн 0.2 хувьд энэ төрлийн хэрэглээ байгаа гэж харагдсан.
- ❖ Өрхүүд ирэх саруудад орлогын байдалдаа сөрөг (ХМТ –ийн нэмэгдлийг тооцохгүйгээр) хүлээлттэй байна. Ирэх 2 сарын (2021 оны 5, 6-р сар) хугацаанд өрхийн орлого өөрчлөгдөхгүй гэж 5 өрх тутмын 3 нь үзсэн боловч цаашдаа буурна гэж үзэж байна. Мөн ирэх 2 болон 5 сарын хугацаанд орлого нь өөрчлөгдөнө гэж үзсэн өрхүүдийн талаас илүү нь буурна гэсэн хүлээлттэй байна.
- ❖ ХМТ-ийн нэмэгдлийг ирэх 7-р сараас эхлэн олгохоо больсон тохиолдолд өрхүүдийн 62 хувийнх нь хэрэглээнд өөрчлөлт орох бөгөөд эдгээр өрхийн багагүй хувь нь хүнсний хэрэглээний чанар, хэмжээг бууруулахад шууд хүүхэд өртөхөөр байгаа ажээ.