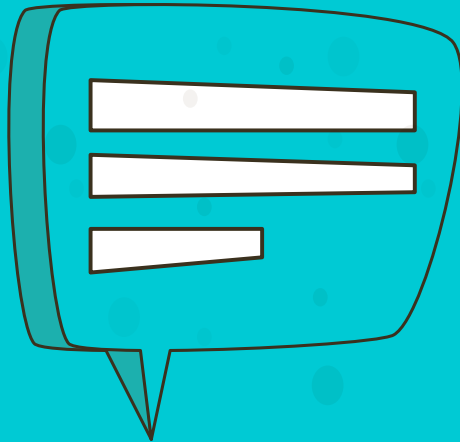


فحوة



**أسرتك غاضبة منك / والدك / زوجك قرر إبقاء ابنته في
المدرسة بدلا من تزويجها. كيف تردين؟**

تتعرض ابنتك/ أختك لتتمر من قبل الآخرين في المدرسة
لأن وجهها مليء بحب الشباب. ماذا ستفعل ولماذا؟

**كيف يجب أن يكون رد فعلك عندما تبلغ ابنتك/أختك مرحلة
الدورة الشهرية؟**

تقول ابنتك/شقيقتك إنها تريد أن تتزوج قبل أن تنهي
المرحلة الثانوية او قبل سن 18. كيف ترد؟ بماذا
ستنصحتها؟

فقدوة



(الأم) اكتشفتي أن ابنتك تهرب من المدرسة لتقضي الوقت مع أصدقائها. ماذا ستفعلين؟

الصراخ في وجهها بسبب سوء تصرفها والإساءة الى سمعة العائلة

الحديث معها عن أهمية الحصول على التعليم

محاولة معرفة لماذا اختارت ترك المدرسة ومعاقبتها في المنزل

منعها من الذهاب إلى المدرسة

(الأب) لا يمكنك تحمل فواتيرك، ماذا تفعل؟

تسأل عائلتك والمجتمع للمساعدة

إيقاف ابنك وابنتك عن الذهاب الى المدرسة حتى يتمكنوا من العمل

تزوج ابنتك بأبن أفضل صديق لديك

تبحث عن وظيفة إضافية

**(الابنة) والدك يشجعك على أن تتزوجي قبل أن تنهي المدرسة بحيث
تبدأي بتأسيس عائلتك. ماذا تفعلين؟**

**القول بأنك تريدين إنهاء الدراسة والحصول على وظيفة قبل الزواج بحيث
يمكنك تحقيق أهدافك**

الموافقة على مقابلة الرجل الذي اختاره ومن ثم تقريرين

الزواج ممن تقرره عائلتك لأنهم يعلمون ما هو الأفضل لي

الهرب من المنزل لأنك لا تريدين الزواج

**(الابن) تتعرض أختك للتمر والمضايقات وهي في طريقها الى المدرسة
بشكل مستمر. ماذا تفعل؟**

تقوم بمقاتلة كل من يتعرض لها أو إخوانهم ممن يسببون المشاكل لها

**تقوم بمناقشة الأمر بين الأسرة حول سبل تمكثها من أن تدافع عن
نفسها بدون عنف**

المشي معها إلى المدرسة كل يوم حتى لا يتعرض لها أحد

إخبارها بانها على الارجح تبالغ في ردة فعلها

فحوة



**الفتيات اللواتي يحملن قبل سن 15 هن خمس مرات أكثر
عرضة للوفاة لأسباب مرتبطة بالحمل مقارنةً مع الأمهات
الأكبر سناً.**

يستمر جسم الفتيات بالنمو حتى سن 18، الحمل المبكر قد يؤدي إلى مخاطر صحية للأم والطفل/ة. يوصي الأطباء الانتهاء من سن البلوغ والمراهقة قبل محاولة إنجاب الأطفال.

الزواج من رجل كبير في السن يؤدي لتنازلات كثيرة في دور
الفتاة في إطار العلاقة الزوجية، بما في ذلك القرارات
المتعلقة بالإنجاب وتنظيم الأسرة، وكذلك تلك المتعلقة
بجسمها

تتطور أدمغة جميع المراهقين بنفس الطريقة تقريبًا في نفس الوقت ، ولكن هناك فروقات فردية بينهم.

جميع المراهقين من البنين والبنات، لديهم القدرات العقلية للتعلم والذكاء والطيبة واللطافة. وتعتمد قدراتهم على العوامل البيئية المحيطة وتشجيع تنميتها من قبل مقدمي الرعاية والمجتمع.

الجزء الأمامي من الدماغ، قشرة الفص الجبهي، هي آخر مراحل نمو الارتباطات العصبية في الدماغ. وهي الجزء المسؤول عن صنع القرار في الدماغ. هذا الجزء من الدماغ يتحكم بقدرة المراهق على التخطيط، التفكير في نتائج تصرفاته، حل المشاكل، والسيطرة على إنفعالاته. يستمر النمو في هذا الجزء في مرحلة البلوغ، وهذا يعني أن المراهقين/ات ليس لديهم نفس القدرة على إتخاذ القرارات ومعالجة المعلومات كما عند الراشدين/ات (على سبيل المثال: الزواج، الدراسة، العمل...).

التعاطف هو قدرة الشخص على إدراك المشاعر واحتياجات ورغبات الآخرين. وهي قدرة الشخص على أن يضع نفسه مكان الشخص الآخر. هذه المهارات مهمة لزواج صحي والمراهقين والمراهقات الذين لا يزالون يطورون هذه المهارات وفي بعض الأحيان قد لا يمتلكوها.

فحوة



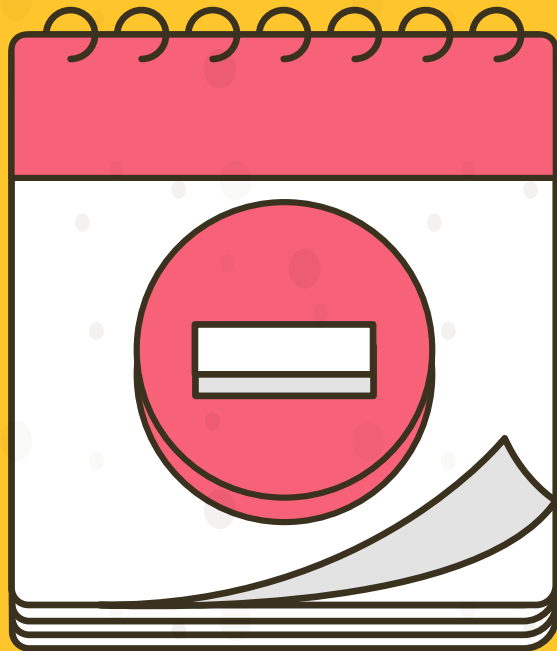
أنت / ابنتك / شقيقتك تخرجت من المدرسة الثانوية،
تهانينا!

كُتبت 5 أهداف لمستقبلك، أحسنت!

قاومت أنت / ابنتك ضغط الأصدقاء في المدرسة، عظيم
استمروا!

تعرف أنت / ابنتك/ابنك/شقيقتك التغيرات البيولوجية
في الجسم التي تحدث أثناء فترة البلوغ

فقدوة



أجبرتكَ العائلة أنتِ / ابنتك / شقيقتك لتترك المدرسة
والمساعدة في رعاية اخوتكم.

تتزوج أنت / ابنتك / شقيقتك قبل أن تنهي المدرسة ولم
تكمل التعليم.

تزوجت أنت / ابنتك / شقيقتك في سن الـ 14 وحصل الحمل
بعد ذلك بوقت قصير وحدثت مضاعفات مع الحمل كون
جسمها غير مكتمل النمو لدعم الجنين الذي تحمل به.

تزوجت أنت / ابنتك / شقيقتك ولا تعرف كيفية إدارة
الأسرة لوحدها حتى انها تشعر بالإحباط والخوف.