

# ສປປ ລາວ 2023



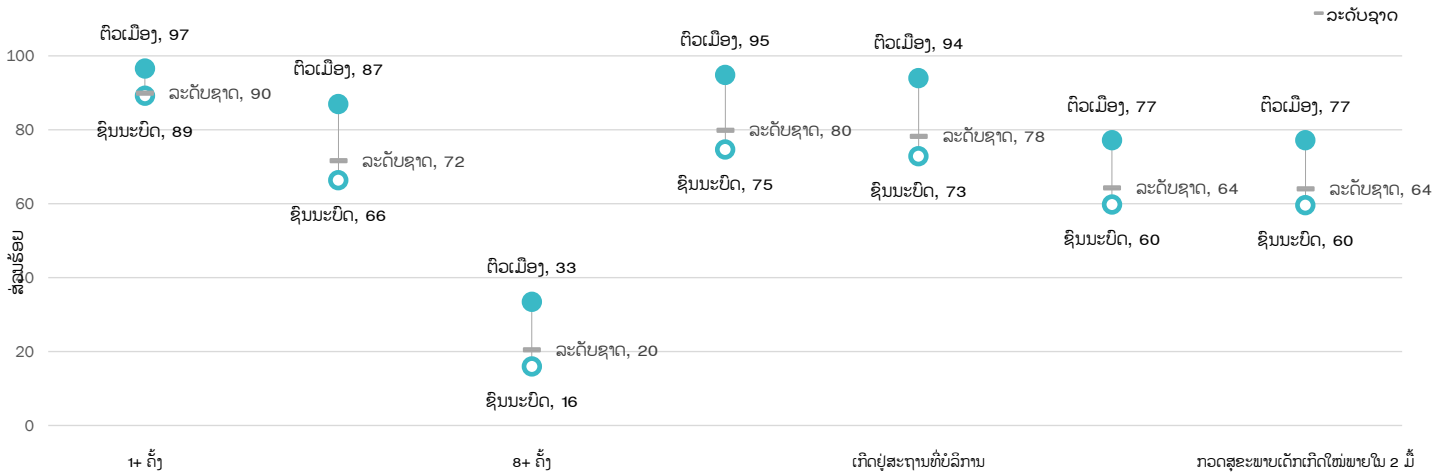
## ການສຳຫຼວດດັດສະນີໝາຍສັງຄົມລາວ

### ສຸຂະພາບແມ່ ແລະ ເດັກເກີດໃໝ່

#### ອົງປະກອບຫຼັກຂອງສຸຂະພາບແມ່ ແລະເດັກເກີດໃໝ່

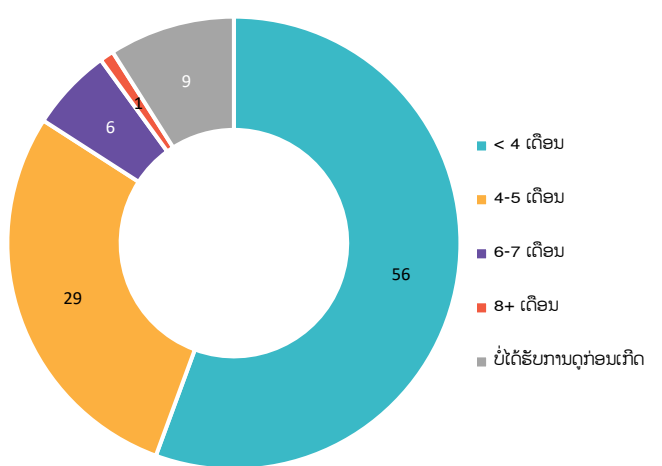


#### ສຸຂະພາບແມ່ ແລະເດັກເກີດໃໝ່ແຍກຕາມຄຸນລັກສະນະ



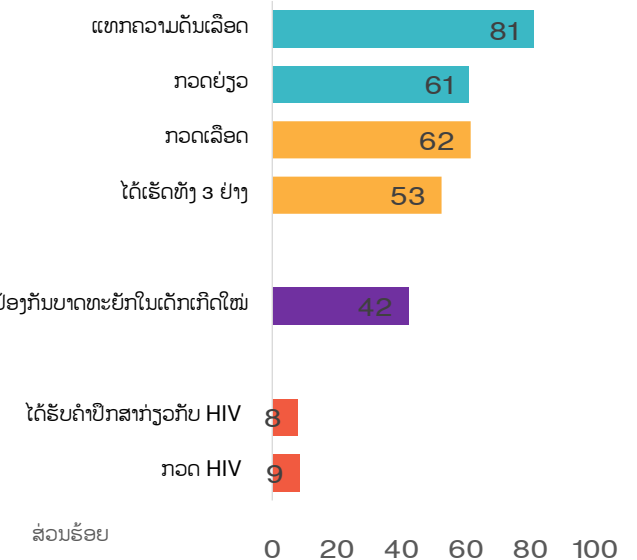
ອັດຕາສ່ວນຮ້ອຍຂອງແມ່ຍິງອາຍຸ 15-49 ປີທີ່ເກີດລູກມີຊີວິດໃນ 2 ປີທີ່ຜ່ານມາ ທີ່ໄດ້ຮັບການດູແລກ່ອນເກີດ ໃນລະຫວ່າງການຖືພາຄັ້ງສຸດທ້າຍ ທີ່ນຳໄປສູ່ການເກີດລູກທີ່ມີຊີວິດ, ຢ່າງໜ້ອຍ 1 ຄັ້ງນຳແພດຜູ້ຊ້ານານ ຫຼື ຢ່າງໜ້ອຍ 4 ຄັ້ງນຳຜູ້ໃຫ້ບໍລິການໃດນຶ່ງ, ຜູ້ທີ່ໄດ້ເກີດລູກມີຊີວິດຜູ້ຫຼ້າສຸດ ໂດຍມີແພດຜູ້ຊ້ານານຊ່ວຍເກີດ (SDG 3.1.2), ເຊິ່ງການເກີດລູກຜູ້ຫຼ້າສຸດ ແມ່ນເກີດຢູ່ໃນສະຖານທີ່ບໍລິການສາທາລະນະສຸກ, ຜູ້ທີ່ໄດ້ຮັບການກວດສຸຂະພາບຫຼັງເກີດ ໃນຂະນະທີ່ຍັງຢູ່ໃນສະຖານທີ່ບໍລິການສາທາລະນະສຸກ ຫຼື ຢູ່ເຮືອນຫຼັງຈາກເກີດລູກ, ຫຼື ໄດ້ຮັບການດູແລຫຼັງເກີດ ພາຍໃນ 2 ມື້ຫຼັງຈາກເກີດລູກທີ່ມີຊີວິດຜູ້ຫຼ້າສຸດຂອງເຂົາເຈົ້າ ແລະ ອັດຕາສ່ວນຮ້ອຍຂອງການເກີດລູກທີ່ມີຊີວິດຜູ້ຫຼ້າສຸດໃນ 2 ປີທີ່ຜ່ານມາ ທີ່ໄດ້ຮັບການກວດສຸຂະພາບໃນຂະນະທີ່ຢູ່ໃນສະຖານທີ່ບໍລິການສາທາລະນະສຸກ ຫຼື ຢູ່ເຮືອນຫຼັງຈາກການເກີດລູກ, ຫຼື ໄດ້ຮັບການຢ້ຽມຢາມດູແລຫຼັງເກີດພາຍໃນ 2 ມື້ຫຼັງເກີດລູກ, ແຍກຕາມເຂດທີ່ພັກອາໄສ.

#### ຈຳນວນເດືອນທີ່ຖືພາໃນເວລາໄປຮັບການດູແລກ່ອນເກີດຄັ້ງທຳອິດ



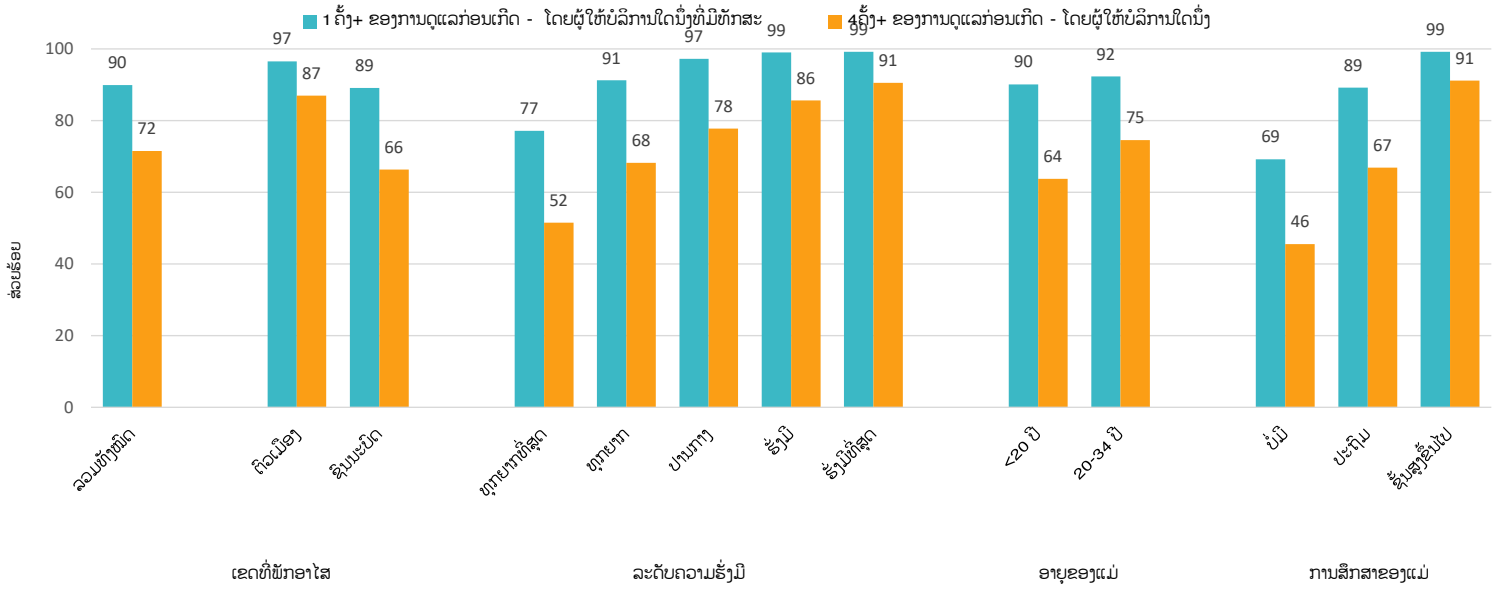
ອັດຕາສ່ວນຮ້ອຍຂອງແມ່ຍິງອາຍຸ 15-49 ປີທີ່ມີການລູກເກີດມີຊີວິດໃນ 2 ປີທີ່ຜ່ານມາ ທີ່ໄດ້ຮັບການດູແລກ່ອນເກີດໃນລະຫວ່າງການຖືພາຄັ້ງສຸດທ້າຍທີ່ນຳໄປສູ່ການເກີດລູກທີ່ມີຊີວິດ ຢ່າງໜ້ອຍໜຶ່ງຄັ້ງໂດຍມີແພດຜູ້ຊ້ານານຊ່ວຍເກີດ, ໂດຍໄລຍະເວລາຂອງການໄປຮັບການດູແລກ່ອນເກີດ ຄັ້ງທຳອິດ.

#### ການກວດຕ່າງໆ ແລະ ອັດຕາປົກຄຸມການດູແລກ່ອນເກີດ



ສ່ວນຮ້ອຍຂອງແມ່ຍິງອາຍຸ 15-49 ປີທີ່ເກີດລູກມີຊີວິດໃນ 2 ປີທີ່ຜ່ານມາ ທີ່ໄດ້ວັດແທກຄວາມດັນເລືອດ, ກວດນ້ຳຢຸ່ງວ ແລະ ກວດເລືອດ, ໄດ້ສຶກວິກຊິນປ້ອງກັນພະຍາດບາດທະຍົກຢ່າງໜ້ອຍ 2 ຄັ້ງ ພາຍໃນໄລຍະເວລາທ່າງທີ່ເໝາະສົມ, ໄດ້ກິນຢາ SP/Fansidar ສາມຄັ້ງ ຫຼື ຫຼາຍກວ່ານັ້ນ ເພື່ອປ້ອງກັນພະຍາດໄຂ້ມາລາເຣຍ, ໄດ້ລາຍງານວ່າໃນລະຫວ່າງການມາຮັບການບໍລິການດູແລກ່ອນເກີດ ພວກເຂົາເຈົ້າໄດ້ຮັບຂໍ້ມູນ ຫຼືຄຳປຶກສາກ່ຽວກັບ HIV, ແລະ ໄດ້ລາຍງານວ່າພວກເຂົາເຈົ້າໄດ້ຮັບການສະໜອງ ແລະ ຍອມຮັບເຮັດການກວດ HIV ໃນໄລຍະທີ່ມາຮັບການບໍລິການດູແລກ່ອນເກີດ ແລະ ໄດ້ຮັບຜົນການກວດຂອງພວກເຂົາເຈົ້າໃນລະຫວ່າງການຖືພາຄັ້ງສຸດທ້າຍທີ່ນຳໄປສູ່ການເກີດລູກມີຊີວິດ.

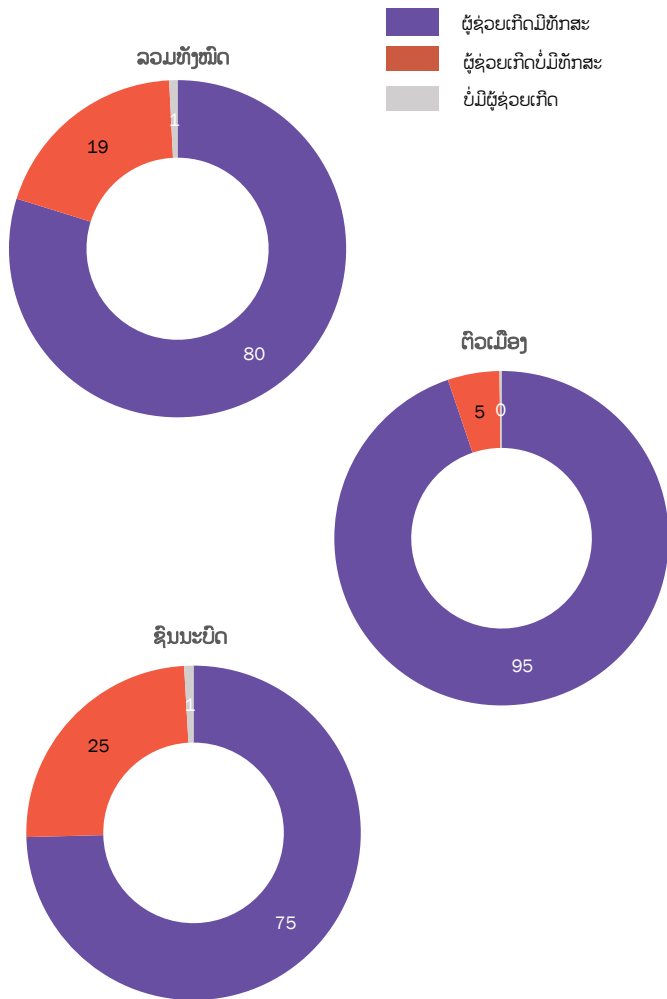
# ອັດຕາປົກຄຸມການດູແລ່ກ່ອນເກີດ ໂດຍຄຸນລັກສະນະຕ່າງໆ



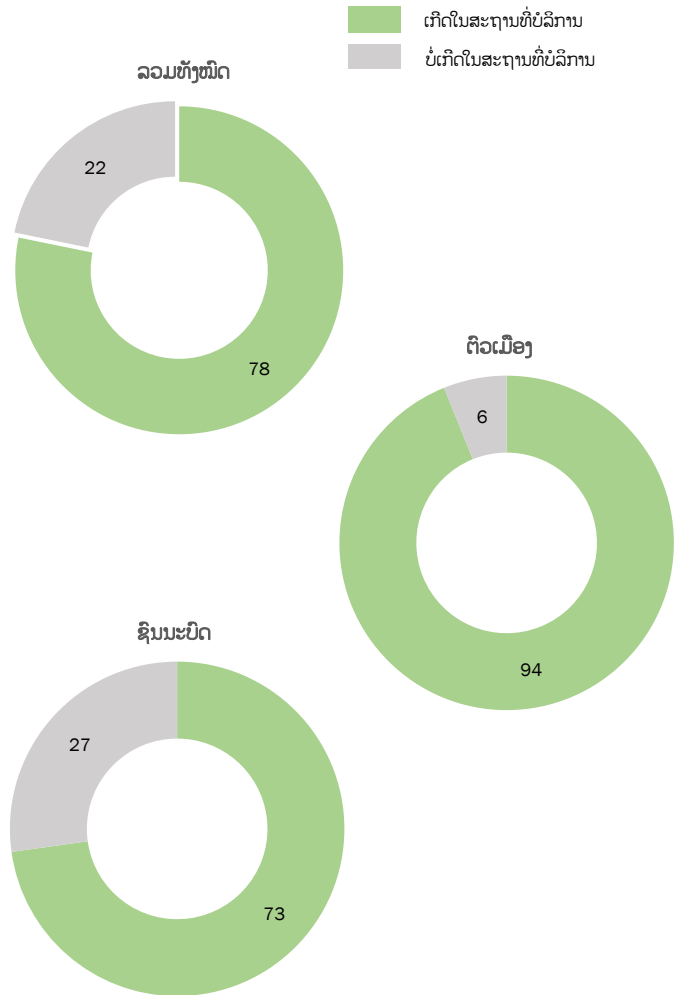
ສ່ວນຮ້ອຍຂອງແມ່ຍິງອາຍຸ 15-49 ປີທີ່ມີການເກີດລູກມີຊີວິດໃນ 2 ປີທີ່ຜ່ານມາ ທີ່ໄດ້ຮັບການດູແລ່ກ່ອນເກີດຢ່າງໜ້ອຍ 1 ຄັ້ງ ຈາກແພດທີ່ຊໍານານ ແລະ ຢ່າງໜ້ອຍ 4 ຄັ້ງຈາກຜູ້ໃຫ້ບໍລິການໃດນຶ່ງ ໃນລະຫວ່າງການຖືພາຄັ້ງສຸດທ້າຍຂອງພວກເຂົາເຈົ້າ ທີ່ເຮັດໃຫ້ການເກີດລູກມີຊີວິດ

## ອັດຕາປົກຄຸມການເກີດລູກນໍາແພດທີ່ມີທັກສະ ແລະ ເກີດລູກໃນສະຖານທີ່ບໍລິການສາທາລະນະສຸກ ຕາມເຂດທີ່ພັກອາໄສ

### ການເກີດລູກນໍາຜູ້ຊ່ວຍເກີດທີ່ມີທັກສະ

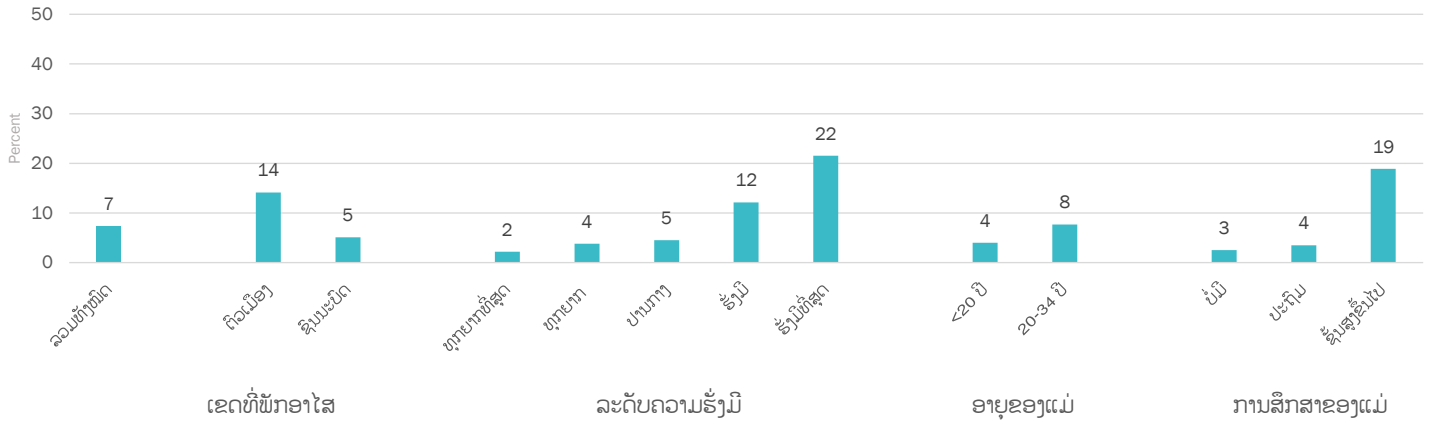


### ເກີດລູກໃນສະຖານທີ່ບໍລິການສາທາລະນະສຸກ



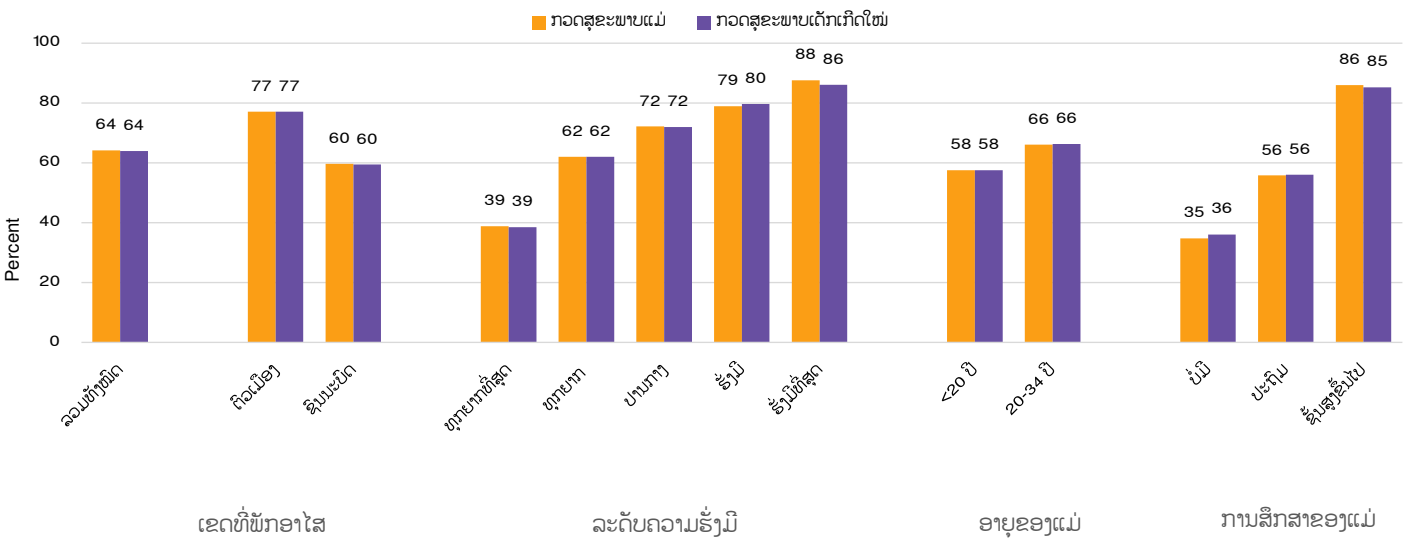
ສ່ວນຮ້ອຍຂອງແມ່ຍິງອາຍຸ 15-49 ປີທີ່ມີການເກີດມີຊີວິດໃນ 2 ປີທີ່ຜ່ານມາ ທີ່ໄດ້ເກີດລູກນໍາແພດທີ່ມີທັກສະ ໃນລະຫວ່າງການເກີດລູກຜູ້ຫຼ້າສຸດຂອງພວກເຂົາເຈົ້າ ແລະ ສ່ວນຮ້ອຍຂອງການເກີດລູກຜູ້ຫຼ້າສຸດແມ່ນເກີດຢູ່ໃນສະຖານທີ່ບໍລິການສາທາລະນະສຸກ, ແຍກຕາມເຂດທີ່ພັກອາໄສ.

## ການເກີດລູກດ້ວຍການຜ່າຕັດ ໂດຍລັກສະນະຕ່າງໆ



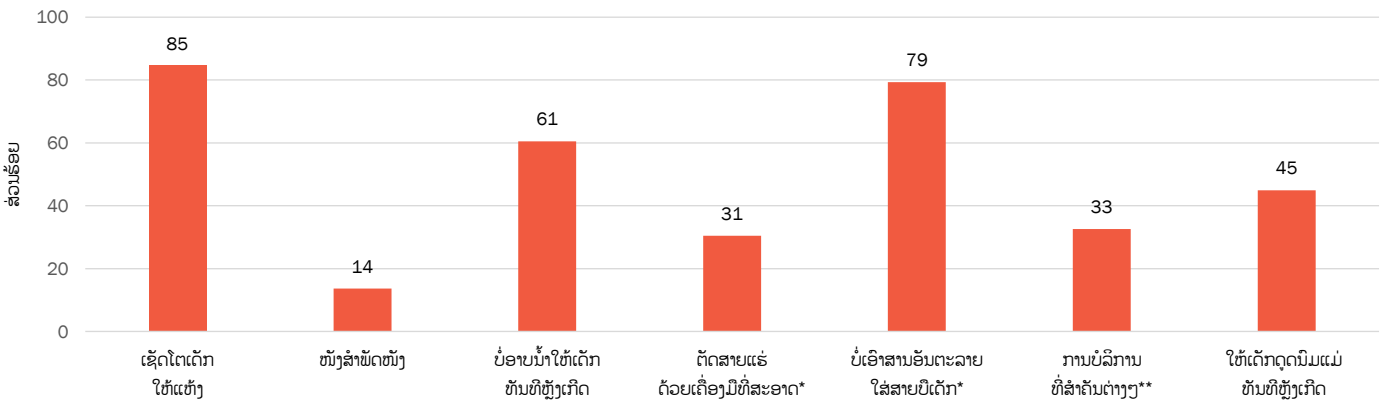
ສ່ວນຮ້ອຍຂອງແມ່ຍິງອາຍຸ 15-49 ປີທີ່ມີການເກີດມີຊີວິດໃນ 2 ປີທີ່ຜ່ານມາ ທີ່ການເກີດລູກຜູ້ຫຼ້າສຸດ ແມ່ນໄດ້ເກີດດ້ວຍການຜ່າຕັດ ໂດຍລັກສະນະຕ່າງໆ.

## ການດູແລຫຼັງເກີດພາຍໃນ 2 ມື້ ໂດຍລັກສະນະຕ່າງໆ



ສ່ວນຮ້ອຍຂອງແມ່ຍິງອາຍຸ 15-49 ປີທີ່ມີການເກີດມີຊີວິດໃນ 2 ປີທີ່ຜ່ານມາ ທີ່ໄດ້ຮັບການກວດສຸຂະພາບໃນຂະນະທີ່ຢູ່ໃນສະຖານທີ່ບໍລິການ ຫຼື ຢູ່ເຮືອນຫຼັງຈາກເກີດລູກ, ຫຼື ໄດ້ຮັບການຢ້ຽມຢາມການດູແລຫຼັງເກີດພາຍໃນ 2 ມື້ຫຼັງຈາກການເກີດລູກທີ່ມີຊີວິດຜູ້ຫຼ້າສຸດ ແລະ ສ່ວນຮ້ອຍຂອງລູກທີ່ເກີດມີຊີວິດຜູ້ຫຼ້າສຸດ ໃນ 2 ປີທີ່ຜ່ານມາ ທີ່ໄດ້ຮັບການກວດສຸຂະພາບໃນຂະນະທີ່ຢູ່ໃນສະຖານທີ່ບໍລິການ ຫຼືຢູ່ເຮືອນຫຼັງຈາກເກີດ, ຫຼືໄດ້ຮັບການຢ້ຽມຢາມດູແລຫຼັງເກີດພາຍໃນ 2 ມື້ຫຼັງຈາກເກີດ, ໂດຍລັກສະນະຕ່າງໆ.

## ອັດຕາປົກຄຸມການດູແລເດັກເກີດໃໝ່



ໃນບັນດາເດັກເກີດໃໝ່ທີ່ມີຊີວິດໃນໄລຍະ 2 ປີທີ່ຜ່ານມາ, ສ່ວນຮ້ອຍຂອງເດັກທີ່ຖືກເຊັດໂຕໃຫ້ແຫ້ງຫຼັງເກີດ; ສ່ວນຮ້ອຍຂອງເດັກທີ່ໄດ້ເຮັດໜັງສຳພັດໜັງ; ສ່ວນຮ້ອຍຂອງເດັກທີ່ໄດ້ອາບນ້ຳຫຼັງຈາກເກີດ 24 ຊົ່ວໂມງຫຼັງເກີດ; ສ່ວນຮ້ອຍຂອງເດັກທີ່ສາຍປິຖືກຕັດດ້ວຍມົດແຜ່ນໄບອັນໃໝ່ ຫຼືເຄື່ອງມືທີ່ຖືກຕົ້ມ\*; ສ່ວນຮ້ອຍຂອງເດັກທີ່ບໍ່ມີການເອົາສານທີ່ເປັນອັນຕະລາຍໃສ່ສາຍປິ\*; ສ່ວນຮ້ອຍຂອງເດັກເກີດໃໝ່ທີ່ໄດ້ຮັບການບໍລິການທີ່ສຳຄັນຢ່າງໜ້ອຍ 2 ຢ່າງ ພາຍໃນ 2 ມື້ຫຼັງຈາກເກີດ \*\*; ແລະສ່ວນຮ້ອຍຂອງເດັກໄດ້ດູດນົມແມ່ພາຍໃນໜ່ວຍຊົ່ວໂມງຫຼັງເກີດ.

\* ໃນບັນດາການເກີດລູກຜູ້ຫຼ້າສຸດໃນ 2 ປີທີ່ຜ່ານມາ ທີ່ເກີດຢູ່ນອກສະຖານທີ່ບໍລິການ.

\*\* ຢ່າງໜ້ອຍ 2 ຢ່າງຂອງ i) ການກວດສາຍປິເດັກ, ii) ການປະເມີນອຸນຫະພູມເດັກ, iii) ການໃຫ້ຄຳປຶກສາ ຫຼື ການສັງເກດການລ້ຽງລູກດ້ວຍນົມແມ່, iv) ການປະເມີນນ້ຳໜັກເກີດ, ແລະ v) ການໃຫ້ຄຳປຶກສາກ່ຽວກັບສັນຍານອັນຕະລາຍສຳລັບເດັກເກີດໃໝ່.

# ຕົວເລກຂັ້ນແຂວງ ກ່ຽວກັບ ແມ່ແລະເດັກເກີດໃໝ່

ແຂວງ	ການດູແລກ່ອນເກີດ: ຢ່າງໜ້ອຍ 1 ຄັ້ງ (ນໍາແພດທີ່ມີທັກສະ)	ການດູແລກ່ອນເກີດ: ຢ່າງໜ້ອຍ 4 ຄັ້ງ (ນໍາໃຫ້ບໍລິການໃດນຶ່ງ)	ຜູ້ຊ່ວຍເກີດທີ່ມີທັກສະ	ເກີດລູກໃນສະຖານທີ່ບໍລິການ	ການດູແລຫຼັງເກີດສໍາລັບແມ່ <2 ມື້	ການດູແລຫຼັງເກີດສໍາລັບເດັກເກີດໃໝ່ <2 ມື້
<b>ລະດັບຊາດ</b>	<b>90</b>	<b>72</b>	<b>80</b>	<b>78</b>	<b>64</b>	<b>64</b>
ນະຄອນຫຼວງວຽງຈັນ	99	90	99	97	82	85
ຜົ້ງສາລີ	92	64	65	60	49	48
ຫຼວງນໍ້າທາ	92	78	86	83	53	53
ອຸດົມໄຊ	90	63	69	63	44	46
ບໍ່ແກ້ວ	94	75	85	78	71	71
ຫຼວງພະບາງ	94	80	85	83	73	72
ຫົວພັນ	79	64	58	56	46	45
ໄຊຍະບູລີ	97	85	89	86	85	80
ຊຽງຂວາງ	98	79	90	88	80	81
ວຽງຈັນ	98	83	94	93	79	79
ບໍລິຄໍາໄຊ	91	68	86	83	66	67
ຄໍາມ່ວນ	96	64	87	87	74	75
ສະຫວັນນະເຂດ	72	67	65	71	46	45
ສາລະວັນ	95	71	89	86	86	85
ເຊກອງ	85	55	76	71	51	47
ຈໍາປາສັກ	96	70	76	73	64	61
ອັດຕະປື	82	50	68	64	52	54
ໄຊສົມບູນ	80	62	85	84	76	79

## ຂໍ້ຄວາມສໍາຄັນ

- 9 ໃນ 10 ຄົນແມ່ຍິງ ອາຍຸ 15-49 ປີຜູ້ເກີດລູກມີຊີວິດໄດ້ໄປຝາກທ້ອງກັບຜູ້ໃຫ້ບໍລິການສາທາລະນະສຸກ.
- ປະມານ ເຄິ່ງໜຶ່ງຂອງແມ່ຍິງ (56%) ທີ່ໄດ້ໄປຝາກທ້ອງໄດ້ຖືພາຢ່າງໜ້ອຍຕໍ່າກວ່າ 4 ເດືອນ , 29% ຂອງແມ່ຍິງໄປຝາກທ້ອງແມ່ນຖືພາ 4-5 ເດືອນ.
- 7 ໃນ 10 (71%)ຂອງແມ່ຍິງອາຍຸ 15-49 ປີ ທີ່ມີການເກີດມີຊີວິດ ແລະ ໄດ້ໄປຝາກທ້ອງຢ່າງໜ້ອຍສອງຄັ້ງກັບຜູ້ໃຫ້ບໍລິການທີ່ມີທັກສະດ້ານສາທາລະນະສຸກທີ່
- 8 ໃນ 10 ຄົນ (78%) ແມ່ຍິງ ໄດ້ເກີດລູກຢູ່ບ່ອນໃຫ້ບໍລິການສາທາລະນະສຸກ. ຈໍານວນແມ່ຍິງທີ່ຢູ່ໃນເຂດຕົວເມືອງໄປເກີດລູກຢູ່ບ່ອນບໍລິການສາທາລະນະສຸກ (94%) ຫຼາຍກວ່າ ແມ່ຍິງທີ່ອາໄສຢູ່ເຂດຊຸມນະບົດ (73%).
- 7% ຂອງແມ່ຍິງອາຍຸ 15-49 ເກີດລູກໂດຍການຜ່າຕັດ
- 64% ຂອງແມ່ຍິງ ໄດ້ຮັບການກວດສຸຂະພາບຫຼັງການເກີດລູກ 2 ວັນ; 64% ຂອງເດັກເກີດໃໝ່ໄດ້ຮັບການກວດສຸຂະພາບຫຼັງການເກີດ 2 ວັນ.

ການສໍາຫຼວດດັດສະນີໜາຍສັງຄົມລາວ ຄັ້ງທີ III (LSIS III) ໄດ້ຖືກຈັດຕັ້ງປະຕິບັດໃນ ປີ 2023 ໂດຍສູນສະຖິຕິແຫ່ງຊາດ. ການສໍາຫຼວດນີ້ ເປັນສ່ວນໜຶ່ງຂອງ ໂຄງການ ການສໍາຫຼວດ ແມ່ ແລະ ເດັກ (MICS) ສາກົນ ໂດຍໄດ້ຮັບການສະໜັບສະໜູນທາງດ້ານວິຊາການຈາກ ອົງການສະຫະປະຊາຊາດ ສໍາລັບເດັກ (UNICEF). ໄດ້ຮັບການສະໜັບສະໜູນດ້ານງົບປະມານຈາກລັດຖະບານແຫ່ງ ສປປ ລາວ, ອົງການ UNICEF, ອົງການ USAID, EUD, ລັດຖະບານ

ອິດສະຕາລີ, ລັດຖະບານລູກຊໍາບວກ ແລະ ອົງການ UNFPA. ຈຸດປະສົງຂອງບົດສະຫຼຸບຫຍໍ້ນີ້ ແມ່ນເພື່ອເຜີຍແຜ່ຜົນການຄົ້ນຄວ້າຈາກບົດລາຍງານ ການສໍາຫຼວດດັດສະນີໜາຍສັງຄົມລາວ ປີ 2023 ທີ່ກ່ຽວຂ້ອງກັບຫົວຂໍ້ສຸຂະພາບຂອງແມ່ ແລະ ເດັກເກີດໃໝ່. ຂໍ້ມູນໃນບົດສະຫຼຸບຫຍໍ້ນີ້ແມ່ນໄດ້ມາຈາກ ຕາຕະລາງ TM.4.1, TM.4.2, TM.4.3, TM.5.1, TM.6.1, TM.6.2, TM.8.2, TM.8.4, TM.8.5, TM.8.6, TM.8.7,

TM8.9 TM.11.5, TC.6.9 and TC.7.1 ຈາກ ບົດລາຍງານການສໍາຫຼວດສະບັບສົມບູນ.

ທ່ານສາມາດເບິ່ງຂໍ້ມູນເພີ່ມເຕີມ ບົດສະຫຼຸບຫຍໍ້ສະບັບອື່ນໆ ແລະ ບົດລາຍງານການສະຫຼວດສະບັບສົມບູນ ທີ່ເວັບໄຊ [mics.unicef.org/surveys](https://mics.unicef.org/surveys), [www.unicef.org/laos](https://www.unicef.org/laos), ແລະ [www.lsb.gov.la](https://www.lsb.gov.la)