

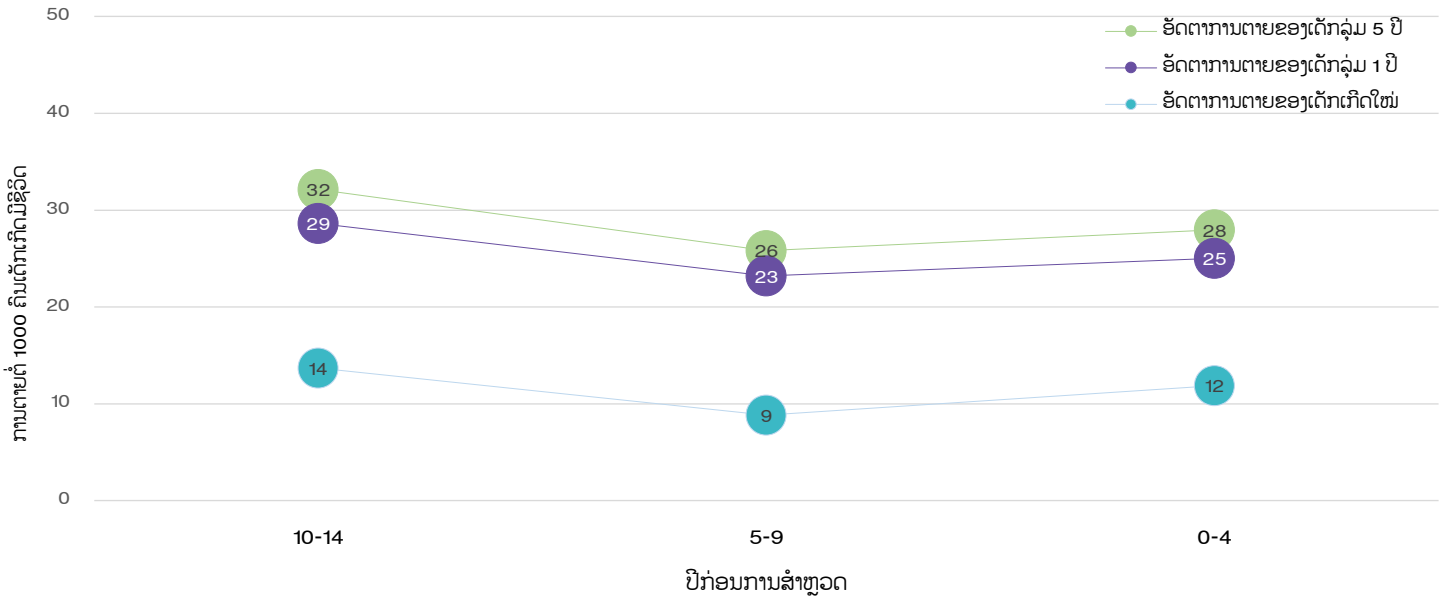
# ສປປ ລາວ 2023

## ການສຳຫຼວດດັດສະນີໝາຍສັງຄົມລາວ

### ອັດຕາການຕາຍຂອງເດັກ



#### ອັດຕາການຕາຍຂອງເດັກອາຍຸລຸ່ມ 5 ປີ



ປີກ່ອນການສຳຫຼວດ	ອັດຕາການຕາຍຂອງເດັກເກີດໃໝ່: SDG 3.2.2	ອັດຕາການຕາຍຂອງເດັກໄລຍະຫຼັງເກີດ	ອັດຕາການຕາຍຂອງເດັກລຸ່ມ 1 ປີ	ອັດຕາການຕາຍຂອງເດັກ	ອັດຕາການຕາຍຂອງເດັກລຸ່ມ 5 ປີ : SDG 3.2.1
0-4	12	13	25	3	28
5-9	9	14	23	3	26
10-14	14	15	29	4	32

**ການຕາຍຂອງເດັກເກີດໃໝ່ (NN):** ຄວາມເປັນໄປໄດ້ຂອງການຕາຍຂອງເດັກໃນໄລຍະ 28 ມື້ທຳອິດຂອງຊີວິດ  
**ການຕາຍຂອງເດັກໄລຍະຫຼັງເກີດ:** ຄຳນວນໄດ້ຈາກຄວາມແຕກຕ່າງຂອງການຕາຍລະຫວ່າງ 28 ມື້ ແລະ 364 ມື້ຂອງຊີວິດ  
**Infant mortality (໒໐):** ຄວາມເປັນໄປໄດ້ຂອງການຕາຍໃນຊ່ວງລະຫວ່າງມື້ເກີດ ຫາ ມື້ຄົບຮອບວັນເກີດຄັ້ງທຳອິດ  
**Child mortality (໒໑):** ຄວາມເປັນໄປໄດ້ຂອງການຕາຍໃນຊ່ວງລະຫວ່າງມື້ຄົບຮອບວັນເກີດ 1 ປີ ຫາ ມື້ຄົບຮອບວັນເກີດ 5 ປີ  
**Under-5 mortality (໒໒):** ຄວາມເປັນໄປໄດ້ຂອງການຕາຍໃນຊ່ວງລະຫວ່າງມື້ເກີດ ຫາ ມື້ຄົບຮອບວັນເກີດ 5 ປີ

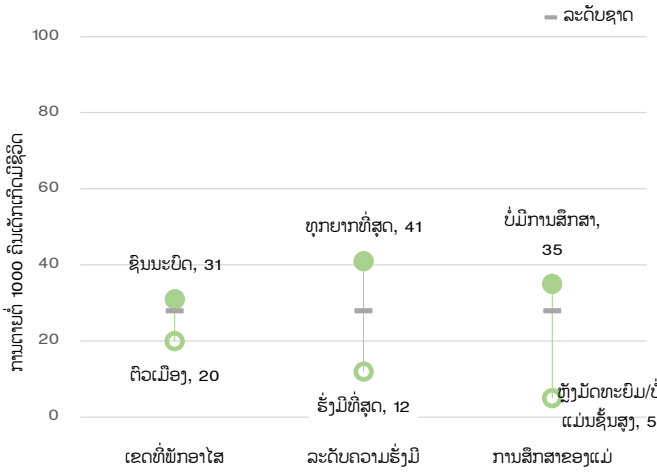
MICS ນຳໃຊ້ ວິທີການທາງກົງ ສຳລັບຄາດຄະເນ ອັດຕາການຕາຍຂອງເດັກ. ໄດ້ມີການເກັບກຳລວບລວມເອົາ ປະຫວັດການເກີດຢ່າງເຕັມສ່ວນ ໂດຍແມ່ຍິງອາຍຸ 15-49 ປີໄດ້ຖືກຖາມກ່ຽວກັບ ວັນເດືອນປີເກີດຂອງເດັກແຕ່ລະຄົນທີ່ເກີດມີຊີວິດ, ບໍ່ວ່າເດັກຍັງມີຊີວິດຢູ່ ແລະ, ຖ້າເສຍຊີວິດແລ້ວ, ກໍໄດ້ຖາມກ່ຽວກັບ ອາຍຸຂອງເດັກໃນເວລາທີ່ເສຍຊີວິດ.

### ຂໍ້ຄວາມທີ່ສຳຄັນ

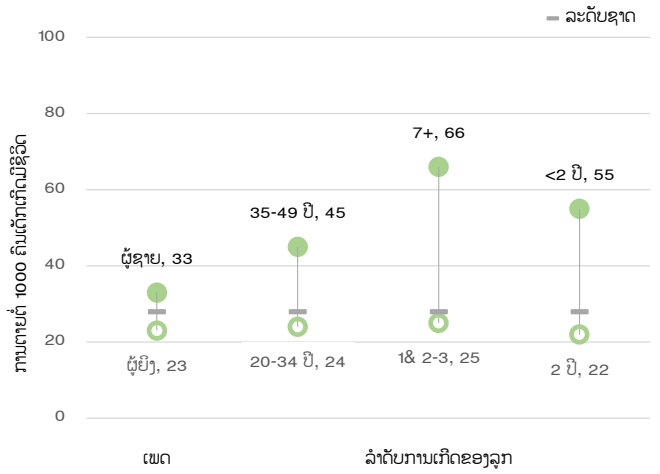
- ອັດຕາການຕາຍຂອງເດັກເກີດໃໝ່ ໃນ ສປປ ລາວແມ່ນໄດ້ຄາດຄະເນ ເປັນ 12 ຕໍ່ 1000 ຄົນເດັກເກີດມີຊີວິດ ໃນຂະນະທີ່ອັດຕາການຕາຍຂອງເດັກລຸ່ມ 1 ປີ, ຊຶ່ງໄດ້ຖືກນຳໃຊ້ເປັນຕົວຊີ້ບອກອັນນຶ່ງເລື້ອຍໆກ່ຽວກັບສະຖານະສຸຂະພາບ ຂອງປະເທດ, ແມ່ນ 25 ຕໍ່ 1000 ຄົນທີ່ເກີດມີຊີວິດ.
- ອັດຕາການຕາຍຂອງເດັກລຸ່ມ 5 ປີ ແມ່ນ 28 ຕໍ່ 1000 ຄົນເດັກເກີດມີຊີວິດ. ມີໝາຍຄວາມວ່າໃນຊ່ວງ 5 ປີກ່ອນການສຳຫຼວດ, ປະມານ 1 ໃນ 35 ຄົນຂອງເດັກເກີດມີຊີວິດ ຢູ່ໃນ ສປປ ລາວ ໄດ້ເສຍຊີວິດກ່ອນຈະຄົບຮອບວັນເກີດ 5 ປີ.
- ຜົນຂອງການສຳຫຼວດ ສະແດງໃຫ້ເຫັນວ່າບໍ່ມີການຫຼຸດລົງຢ່າງຫຼວງຫຼາຍໃນທ້ອງຖານສຳລັບອັດຕາການຕາຍຂອງເດັກນ້ອຍທັງໝົດໃນໄລຍະສິບທ້າຍປີທີ່ຜ່ານມາ. ແຂວງທີ່ມີອັດຕາການຕາຍສູງສຸດ ແມ່ນແຂວງ ອຸດົມໄຊ, ໄຊຍະບູລີ ແລະ ອັດຕະປື, ສ່ວນແຂວງທີ່ມີອັດຕາການຕາຍຕໍ່າສຸດແມ່ນນະຄອນຫຼວງວຽງຈັນ, ບໍລິຄຳໄຊ ແລະ ຈຳປາສັກ.
- ຄວາມບໍ່ສະເໝີພາບໃນພື້ນຖານເສດຖະກິດ-ສັງຄົມຂອງເດັກນ້ອຍສິ່ງຜົນກະທົບຕໍ່ໂອກາດການຢູ່ລອດຂອງເຂົາເຈົ້າ, ເຊິ່ງອັດຕາການຕາຍຂອງເດັກນ້ອຍທີ່ເກີດໃນຄອບຄົວທີ່ທຸກຍາກທີ່ສຸດແມ່ນ 41 ຕໍ່ 1000 ຄົນເດັກເກີດມີຊີວິດ, ໃນຂະນະທີ່ມີພຽງແຕ່ 12 ເທົ່ານັ້ນສຳລັບຄອບຄົວທີ່ຮັ່ງມີທີ່ສຸດ.
- ເຊັ່ນດຽວກັນ, ອັດຕາການຕາຍຂອງເດັກລຸ່ມ 5 ປີທີ່ແມ່ບໍ່ມີການສຶກສາແມ່ນ 35 ຕໍ່ 1,000 ຄົນເດັກເກີດມີຊີວິດ, ເມື່ອທຽບໃສ່ 5 ສຳລັບແມ່ທີ່ໄດ້ຮັບການສຶກສາຫຼັງມັດທະຍົມ.

# ຄວາມແຕກຕ່າງໃນອັດຕາການຕາຍຂອງເດັກ

## ອັດຕາການຕາຍຂອງເດັກລຸ່ມ 5 ປີ ໂດຍລັກສະນະເສດຖະກິດ-ສັງຄົມ ແລະ ພື້ນທີ່



## ອັດຕາການຕາຍຂອງເດັກລຸ່ມ 5 ປີໂດຍປັດໄຈຄວາມສ່ຽງດ້ານປະຊາກອນ



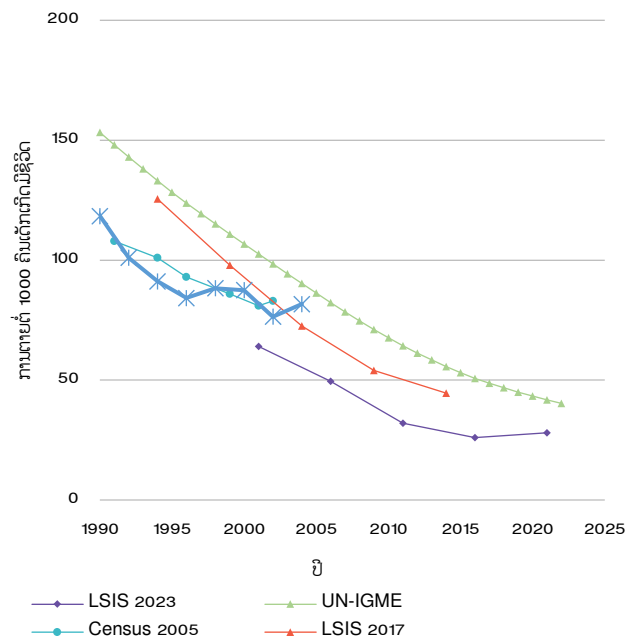
ອັດຕາການຕາຍຂອງເດັກລຸ່ມ 5 ປີ ໃນໄລຍະ 5 ປີກ່ອນການສຳຫຼວດ, ໂດຍລັກສະນະເສດຖະກິດ-ສັງຄົມ, ພື້ນທີ່ ແລະປັດໄຈສ່ຽງດ້ານພົນລະເມືອງ

## ອັດຕາການຕາຍຂອງເດັກເກີດໃໝ່ ແລະ ອັດຕາການຕາຍຂອງເດັກລຸ່ມ 5 ປີ ໃນແຕ່ລະແຂວງ

ແຂວງ	ອັດຕາການຕາຍຂອງເດັກເກີດໃໝ່	ອັດຕາການຕາຍຂອງເດັກລຸ່ມ 5 ປີ
<b>ລະດັບຊາດ</b>	<b>12</b>	<b>28</b>
ນະຄອນຫຼວງວຽງຈັນ	7	9
ຜົ້ງສາລີ	10	31
ຫຼວງນ້ຳທາ	8	16
ອຸດົມໄຊ	26	43
ບໍ່ແກ້ວ	7	30
ຫຼວງພະບາງ	15	38
ຫົວພັນ	7	22
ໄຊຍະບູລີ	14	42
ຊຽງຂວາງ	12	37
ວຽງຈັນ	17	30
ບໍລິຄຳໄຊ	6	8
ຄຳມ່ວນ	0	17
ສະຫວັນນະເຂດ	12	39
ສາລະວັນ	24	29
ເຊກອງ	20	29
ຈຳປາສັກ	3	11
ອັດຕະປື	21	40
ໄຊສົມບູນ	14	22

ອັດຕາການຕາຍຂອງເດັກເກີດໃໝ່ ແລະ ອັດຕາການຕາຍຂອງເດັກລຸ່ມ 5 ປີ (ການຕາຍຕໍ່ການເກີດມີຊີວິດ 1,000 ຄົນ) ສຳລັບໄລຍະ 5 ປີກ່ອນການສຳຫຼວດ, ໃນແຕ່ລະແຂວງ.

## ແນວໂນ້ມຂອງອັດຕາການຕາຍຂອງເດັກລຸ່ມ 5 ປີ



ຂໍ້ມູນທີ່ໃຊ້ໃນເສັ້ນສະແດງຂ້າງເທິງແມ່ນເອົາມາຈາກບົດລາຍງານສຸດທ້າຍຂອງ LSIS 2023, LSIS 2017, Census 2005 ແລະ RHS 2005. ຂໍ້ມູນຈາກ UN-IGME ໄດ້ຖືກດາວໂຫຼດມາຈາກເວັບໜ້າຂອງ UN IGME. ຂໍ້ມູນການຕາຍຂອງເດັກແມ່ນໄດ້ຖືກເຜີຍແຜ່ຢູ່ໃນ [www.childmortality.org](http://www.childmortality.org), ເວັບໄຊຂອງອົງການສະຫະປະຊາຊາດລະຫວ່າງອົງການສະຫະປະຊາຊາດເພື່ອການປະເມີນອັດຕາການຕາຍຂອງເດັກ (UN IGME). ຈຸດຂໍ້ມູນຂອງ UN IGME ອາດຈະແຕກຕ່າງຈາກການປະເມີນທີ່ເຜີຍແຜ່ໃນການສຳຫຼວດ, ການສຳຫຼວດສຳມະໂນຄິວ ຫຼືລະບົບການລົງທະບຽນທີ່ສຳຄັນເນື່ອງຈາກ UN IGME ຄິດໄລ່ຄືນການປະເມີນໂດຍໃຊ້ໄລຍະຫ່າງນ້ອຍກວ່າ, ໄລຍະເວລາອ້າງອີງທີ່ຍາວກວ່າ ແລະ/ຫຼື ປັບປຸງຕີທິນ (ຖ້າມີຂໍ້ມູນ).

ການສຳຫຼວດດັດສະນີໜ້າຍສັງຄົມລາວ ຄັ້ງທີ III (LSIS III) ໄດ້ຖືກຈັດຕັ້ງປະຕິບັດໃນ ປີ 2023 ໂດຍສູນສະຖິຕິແຫ່ງຊາດ. ການສຳຫຼວດນີ້ ເປັນສ່ວນໜຶ່ງຂອງ ໂຄງການ ການສຳຫຼວດ ແມ່ ແລະ ເດັກ (MICS) ສາກົນ ໂດຍໄດ້ຮັບການສະໜັບສະໜູນທາງດ້ານວິຊາການຈາກ ອົງການສະຫະປະຊາຊາດ ສຳລັບເດັກ (UNICEF). ໄດ້ຮັບການສະໜັບສະໜູນດ້ານງົບປະມານຈາກລັດຖະບານແຫ່ງ ສປປ ລາວ, ອົງການ UNICEF, ອົງການ USAID,

EUD, ລັດຖະບານອິດສະຕາລີ, ລັດຖະບານລຸກຊຳບວກ ແລະ ອົງການ UNFPA. ຈຸດປະສົງຂອງບົດສະຫຼຸບຫຍໍ້ນີ້ ແມ່ນເພື່ອເຜີຍແຜ່ຜົນການຄົ້ນຄວ້າຈາກບົດລາຍງານ ການສຳຫຼວດດັດສະນີໜ້າຍສັງຄົມລາວ ປີ 2023 ທີ່ກ່ຽວຂ້ອງກັບການປະຕິບັດລະບຽບວິໄນຕໍ່ເດັກ. ຂໍ້ມູນໃນບົດສະຫຼຸບຫຍໍ້ນີ້ແມ່ນໄດ້ມາຈາກ ຕາຕະລາງ CS.1 CS.2 ແລະ CS.3 ຈາກ ບົດລາຍງານການສຳ

ຫຼວດສະບັບສົມບູນ. ທ່ານສາມາດເບິ່ງຂໍ້ມູນເພີ່ມເຕີມ ບົດສະຫຼຸບຫຍໍ້ສະບັບອື່ນໆ ແລະ ບົດລາຍງານການສະຫຼວດສະບັບສົມບູນ ທີ່ເວັບໄຊ [mics.unicef.org/surveys](http://mics.unicef.org/surveys), [www.unicef.org/laos](http://www.unicef.org/laos) ແລະ [www.lsb.gov.la](http://www.lsb.gov.la)