

# Directrices de UNICEF sobre SMAPS basado en la comunidad en entornos humanitarios





# Suzan Song, MD, MPH, PhD

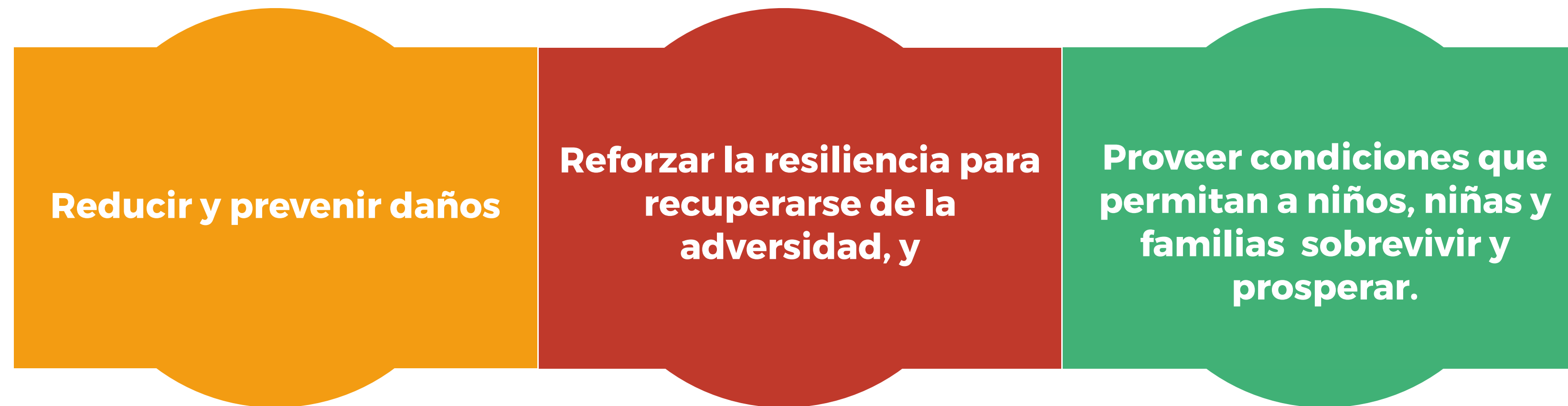
Consultora de SMAPS Colaborativo en  
Niñez y Familias en Adversidad  
Directora de División, Psiquiatría  
Infantil, Adolescente y Familiar,  
George Washington University, EE. UU.

# ¿Por qué estas directrices?



# ¿Cuál es el objetivo de estas directrices?

Restaurar y fortalecer los sistemas y el apoyo en comunidades y familias, tiene como objetivos finales:

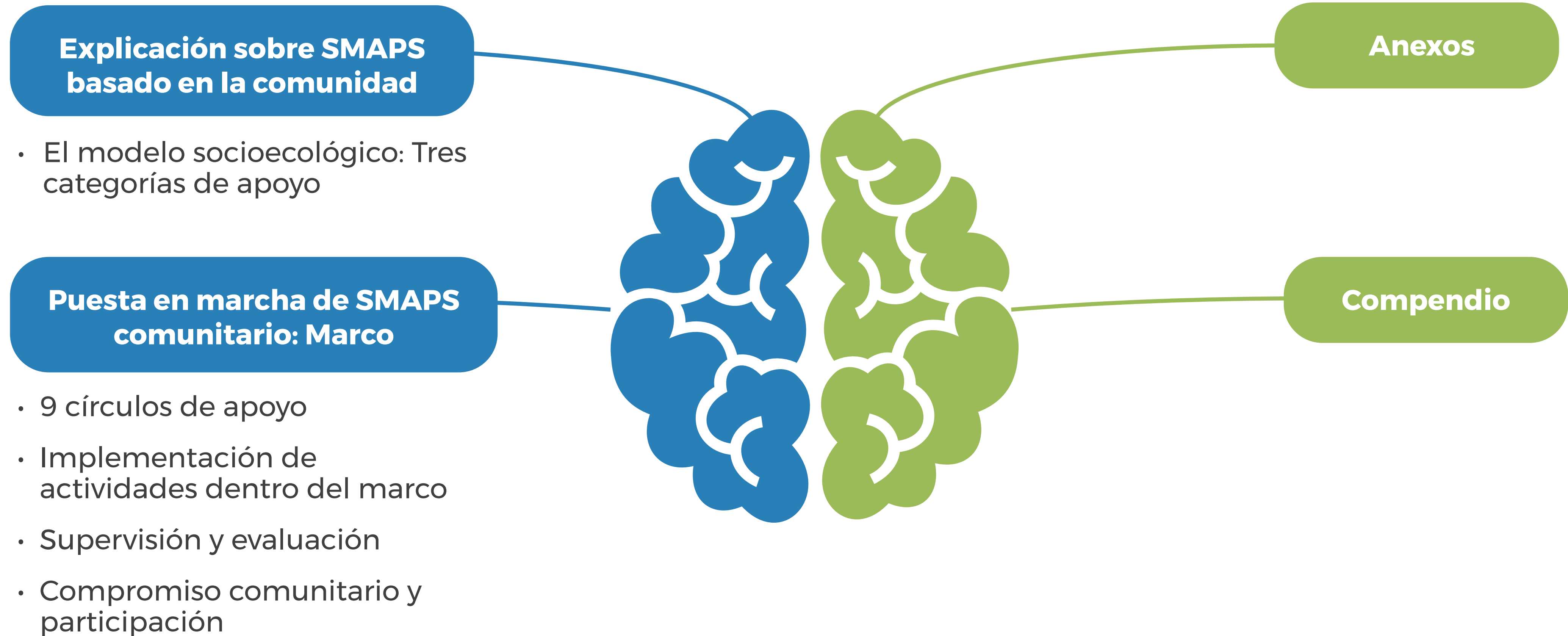


Estrechamente relacionado con el trabajo del Área de Responsabilidad de Protección de la Niñez (CP AoR) y la Alianza para reducir los riesgos y fortalecer los factores de protección que refuercen la resiliencia de niños, niñas y familias.

# ¿Cuál es el público objetivo?

Estas directrices están dirigidas al personal de UNICEF, socios y otras agencias que trabajan con niños y niñas en entornos humanitarios, para ayudarlos a integrar eficazmente los programas de SMAPS para el bienestar de niñas, niños y familias en comunidades.

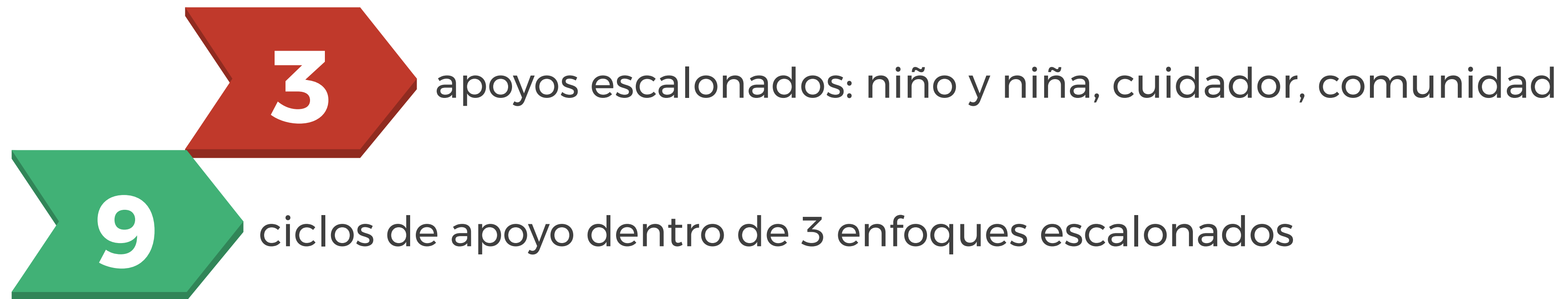
# ¿Cómo están estructuradas estas directrices?



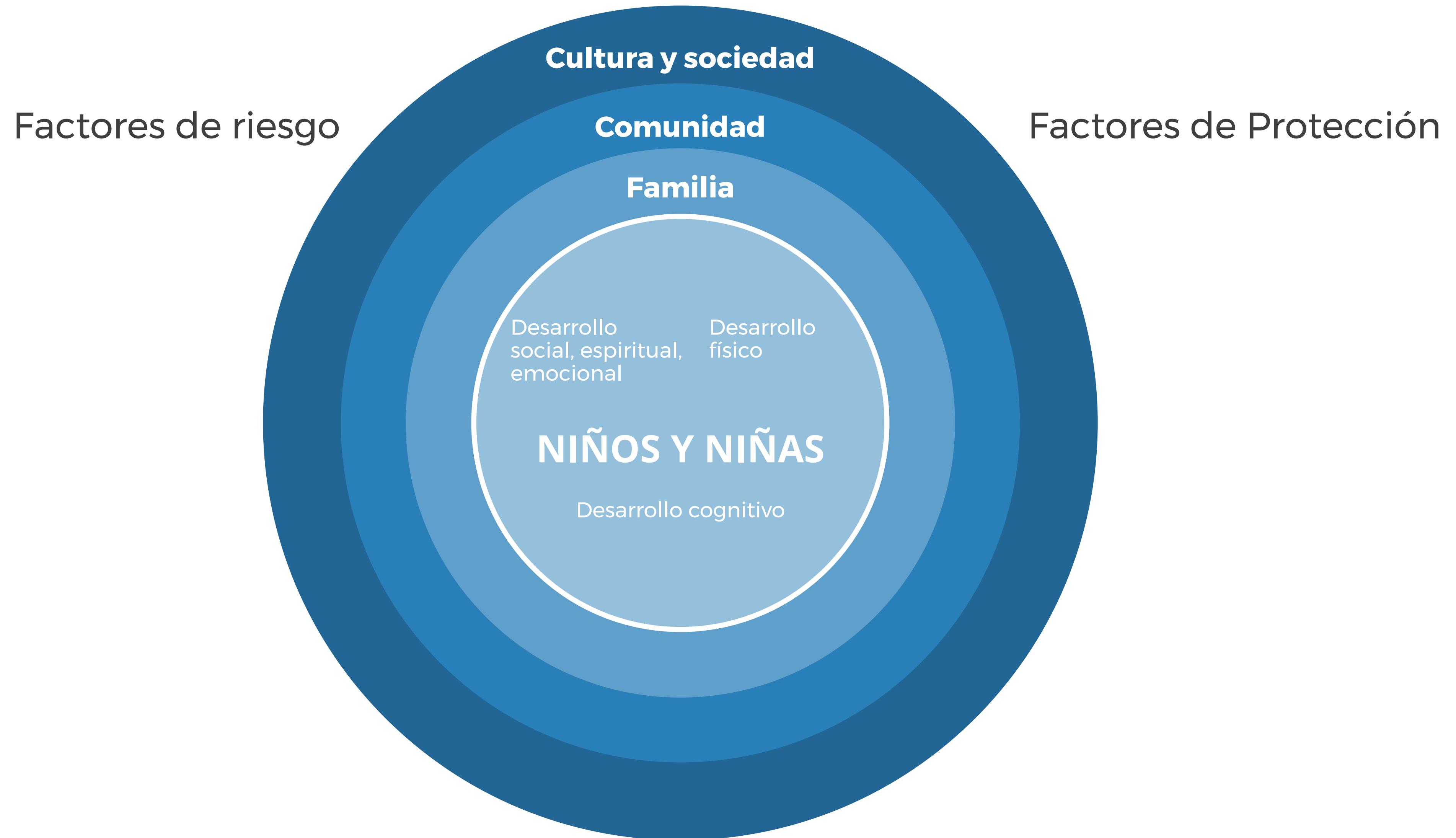
# Explicación sobre SMAPS comunitario

¿Qué piensas cuando alguien dice SMAPS basado en la comunidad? ¿Cuáles son los elementos clave?

- Fortalecer los apoyos y los sistemas naturales
- Hacer uso del conocimiento y la capacidad de la comunidad
- Requiere habilidad y competencias específicas que se pueden enseñar y aprender
- Involucra a la comunidad en todas las fases de la programación
- Se dirige a las intervenciones en todos los niveles de la pirámide de manera integrada
- Incluye servicios laicos y profesionales y apoyo psicológico y social



# El modelo socioecológico



# Puesta en marcha de SMAPS Comunitario: 9 círculos de apoyo

Los nueve círculos de apoyo para niños, familias y cuidadores y comunidades



# Marco operativo de SMAPS



## Nueve círculos de apoyo

### **Categoría Niño/Niña**

- C1.** Ambientes seguros y enriquecedores en la casa, escuela y comunidad
- C2.** Relaciones positivas que promuevan inclusión, pertenencia y representación
- C3.** Oportunidades para estimulación, aprendizaje y desarrollo de habilidades

### **Categoría Familia y Cuidador**

- C4.** Apoyo en el bienestar, adaptación y recuperación de padres y cuidadores
- C5.** Habilidades para la crianza y apoyo para niños y niñas en situación de peligro
- C6.** Acceso a una red de apoyo familiar y comunitario

### **Categoría Comunidad**

- C7.** Sensibilización sobre el bienestar y la protección de niños, niñas y familia
- C8.** Activación de apoyos comunitarios naturales para el bienestar de niños, niñas y familias
- C9.** Activación de apoyos comunitarios naturales para el bienestar de niños, niñas y familias

# Implementación de actividades dentro del marco





**Niño con necesidades de salud mental de alto nivel asiste a un espacio amigable para la niñez.**

**¿Cómo podemos apoyar un enfoque SMAPS comunitario para este niño?**

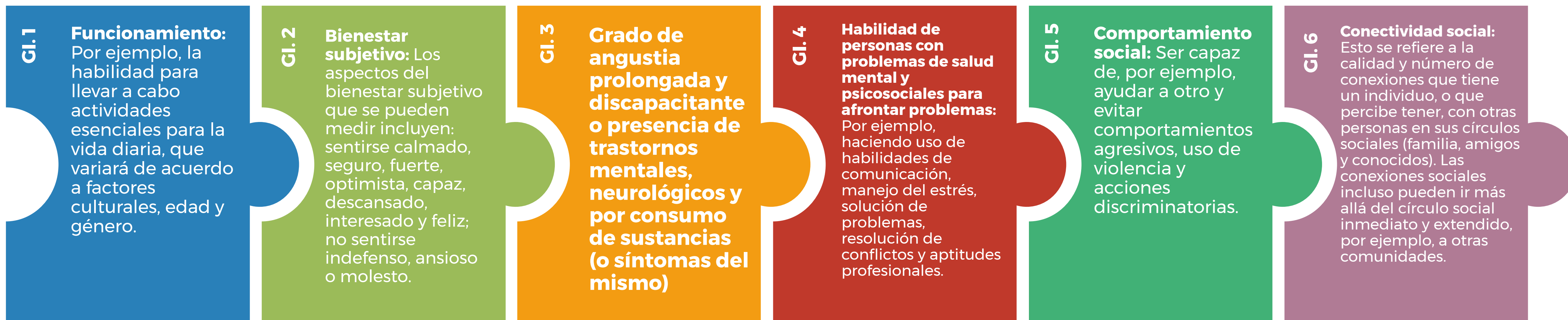
# Guía para la implementación de una intervención de **SMAPS comunitario**

- ✱ **Reclutar**
- ✱ **Capacitar y supervisar**
- ✱ **Establecer sistemas de gestión de información y procedimientos operativos estándar (SOPs)**

# Monitoreo y Evaluación

**Objetivo: Reducir sufrimiento y mejorar la salud mental y bienestar psicosocial**

## Indicadores de impacto



## Resultados clave

1

Las respuestas de emergencia no causan daño a niños, niñas y familias y son dignificantes, participativas, de pertenencia comunitaria y aceptable social y culturalmente.

2

Los niños, las niñas y las familias están seguros y protegidos y se atienden las violaciones a derechos humanos.

3

La familia, comunidad y estructuras sociales promueven el bienestar y el desarrollo de niños, niñas y cuidadores.

4

Las comunidades y familias dan apoyo a niños y niñas que tienen problemas psicosociales y de salud mental.

5

Los niños, las niñas y las familias con problemas psicosociales y de salud mental usan los cuidados apropiados.

# Compromiso comunitario y participación

## 6 pasos:



Aprender sobre el contexto



Identificar y conocer a las partes interesadas de la comunidad



Realizar una evaluación participativa e inclusiva de las necesidades y los recursos



Facilitar una planificación participativa e inclusiva de soluciones e intervenciones



Apoyar la implementación del programa por agentes comunitarios



Supervisar y evaluar las intervenciones de forma conjunta



**Escribe 3 formas en las  
que se puede involucrar a  
la comunidad**

# Anexos

1. The Evolving Humanitarian Context: Resilience Strengthening Responses (El contexto humanitario en evolución: Resiliencia fortaleciendo las respuestas)
2. UNICEF Key Commitments, Frameworks and Minimum Standards (Principales compromisos, marcos y normas mínimas de UNICEF)
3. UNICEF CBMHPSS Log Frame (Marco lógico sobre SMAPS comunitario de UNICEF)
4. Intervenciones escalables
5. SMAPS comunitarios en práctica: Tres casos de estudio
  - Sudán del Sur*
  - Nepal*
  - Líbano*
6. What Other Actors Can Do - Action Sheets from IASC Guidelines for MHPSS in Emergency Settings (Lo que otros agentes pueden hacer: Hojas de acción de las directrices de IASC para SMAPS en entornos humanitarios)

# Compendio de recursos

- ✱ Recursos existentes basados en pruebas para implementar actividades de buenas prácticas de SMAPS comunitario en todos los niveles de intervención.
- ✱ Documentos justificativos y adaptaciones de recursos en diferentes entornos.
- ✱ Brinda una lista de recursos para diferentes entornos.
- ✱ NO describe cómo implementar, sino cómo inspirar programas de campo a través de un nivel de intervención de IASC.

# El Compendio en MHPSS.net



☀️ Accesible vía [mhpss.net](https://mhpss.net)

☀️ Un Foro para compartir y discutir recursos

☀️ Vídeo introductorio a las directrices del Compendio

# ¿Cuáles son los beneficios de usar el programa de SMAPS basado en la comunidad?



## Asegura que los programas:

- ☀ Sean relevantes a las realidades locales, valores culturales y entendimientos
- ☀ Optimicen el uso de recursos locales
- ☀ Identifiquen eficazmente a niños, niñas y familias que son vulnerables o tienen necesidades especiales, y promueve activamente su inclusión en intervenciones e iniciativas de ayuda
- ☀ Fortalezcan los apoyos naturales en familias y comunidades para cuidado de niños y niñas
- ☀ Fortalezcan las capacidades de los sistemas de cuidado infantil para mayor impacto
- ☀ Promuevan la apropiación local de programas para lograr una sostenibilidad a largo plazo