

# საქართველო 2018



## გენდერული თანასწორობა

მრავალინდიკატორული კლასტერული კვლევა

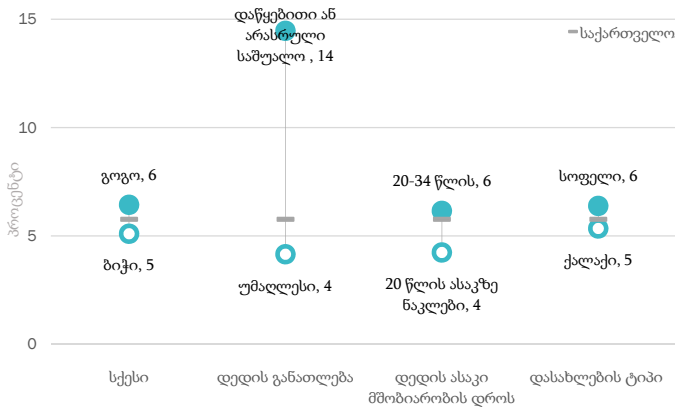


გენდერული თანასწორობა ნიშნავს, რომ გოგონები და ბიჭები, ქალები და მამაკაცები ერთი და იმავე უფლებებით, შესაძლებლობებით სარგებლობენ. გენდერული თანასწორობის მიღწევა ხელს უწყობს უწყვეტი პოზიტიური შედეგების მოტანას ბავშვებისთვის და აქვს თაობათაშორისი მნიშვნელოვანი სარგებელი, რადგან ბავშვთა უფლებები და კეთილდღეობა ხშირად დამოკიდებულია ქალთა უფლებებსა და კეთილდღეობაზე. ეს მოკლე აღწერილობა მოიცავს გენდერული თანასწორობის ძირითად ასპექტებს ცხოვრების ციკლის განმავლობაში და ორგანიზებულია შემდეგი სახით: 1) ცხოვრების პირველი ათწლეული (0-9 წლის ასაკი), როდესაც გენდერული უთანასწორობა ხშირად მცირეა, განსაკუთრებით ადრეულ ბავშვობაში; 2) ბავშვობის მეორე ათწლეული (10-19 წლის ასაკი), როდესაც გენდერული უთანასწორობა უფრო გამოკვეთილია გარდატეხის პერიოდის დაწყებასა და გენდერული ნორმების კონსოლიდაციასთან ერთად; 3) ზრდასრულობის ასაკი, როდესაც გენდერული უთანასწორობა ზეგავლენას ახდენს როგორც ქალების, ასევე გოგონების და ბიჭების კეთილდღეობაზე.

### თითოეული გოგოს და ბიჭის გადარჩენა და წარმატების მიღწევა: ცხოვრების პირველი ათწლეული

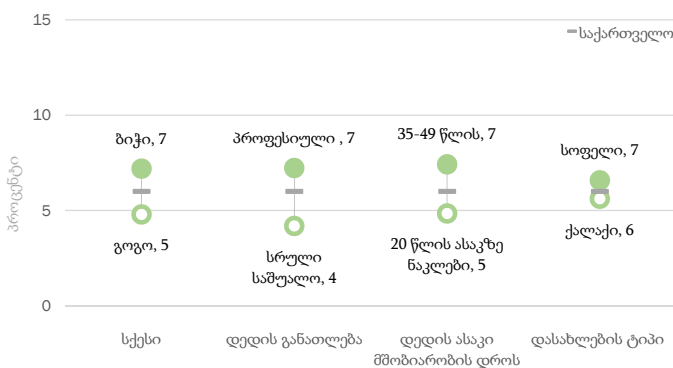
ადრეულ ბავშვობაში კვება და მხარდაჭერი გარემო ბავშვთა ჯანმრთელობისა და გადარჩენის, ფიზიკური და გონებრივი განვითარების ძირითად განმსაზღვრელ ფაქტორებს განეკუთვნება. ზოგადად, გოგონებს ხუთ წლამდე გადარჩენის თვალსაზრისით უკეთესი ბიოლოგიური პირობები აქვთ, ვიდრე ბიჭებს და ამდენად მათ გადარჩენის უფრო დიდი შანსი აქვთ ბუნებრივი პირობებში. თუმცა, გოგონების მიმართ გენდერული ნიშნით დისკრიმინაციას შეუძლია ზეგავლენა მოახდინოს მათ გადარჩენაზე, რაც განაპირობებს ქალების სიკვდილიანობის მოსალოდნელზე უფრო მაღალ დონეს. ამასთან, უფრო მეტი ალბათობა არსებობს იმისა, რომ ბავშვები, რომელთა დედებიც მათი გაჩენისას ახალგაზრდები იყვნენ ან არ ჰქონდათ განათლება მიღებული შესაძლოა არასრულყოფილად იკვებებოდნენ. ადრეულ ასაკში შეზღუდული შემეცნებითი განვითარების მქონე ბავშვები მოგვიანებით ნეიროფსიქოლოგიური პრობლემების, სკოლაში ცუდი აკადემიური მოსწრების, სკოლის ნაადრევი მიტოვების, დაბალი უნარ-ჩვევების საჭიროების მქონე სამუშაოს შესრულების და თავიანთი შვილების არასათანადო მოვლის რისკის წინაშე დგანან. სტიმულის მიცემა და ურთიერთობა მშობლებთან და მეურვეებთან, შესაძლოა იმპულსი მისცეს ბავშვების გონებრივ განვითარებას და ხელი შეუწყოს მათ კეთილდღეობას ადრეულ ბავშვობაში. ეს ასევე არის განვითარების პერიოდი, როდესაც კლინდება გენდერული სოციალიზაცია ან კულტურული როლების ათვისება სქესის მიხედვით. მეურვეებს, განსაკუთრებით მამებს, შესაძლოა განსხვავებული ურთიერთობა ჰქონდეთ ვაჟებთან და გოგონებთან.

### ნუტრიციული სტატუსი: სიმაღლეში ჩამორჩენა (ზომიერი და მწვავე) 5 წლამდე ასაკის ბავშვებში, SDG 2.2.1



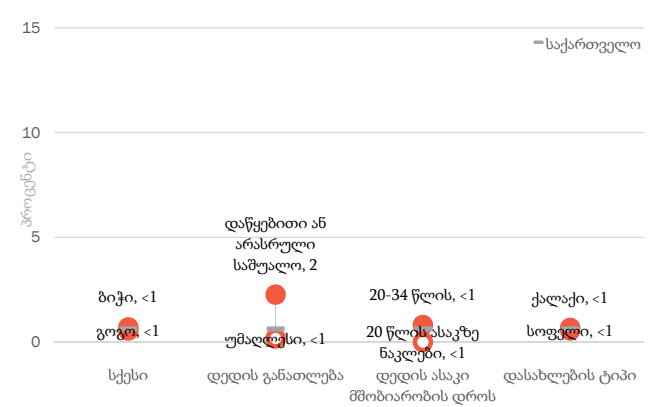
სიმაღლეში ჩამორჩენა ნიშნავს, რომ ბავშვი თავის ასაკთან შედარებით ძალიან დაბალია.

### ნუტრიციული სტატუსი : ჭარბწონიანობა (ზომიერი და მწვავე) 5 წლამდე ასაკის ბავშვებში, SDG 2.2.2



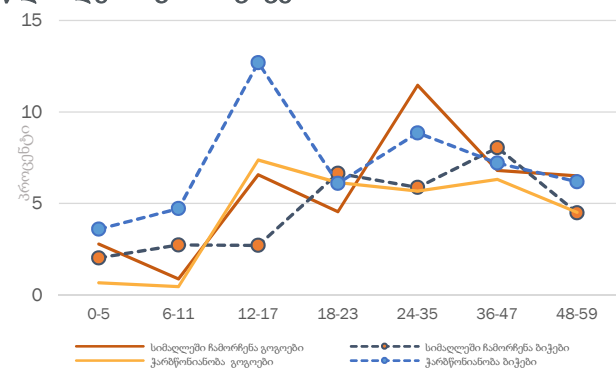
ჭარბწონიანობა ნიშნავს, რომ ბავშვი არის ძალიან მძიმე წონის სიმაღლესთან შედარებით.

### ნუტრიციული სტატუსი : გამოფიტვა (ზომიერი და მწვავე) 5 წლამდე ასაკის ბავშვებში, SDG 2.2.2



გამოფიტვა ნიშნავს, რომ ბავშვი ძალიან გამხდარია მის სიმაღლესთან შედარებით

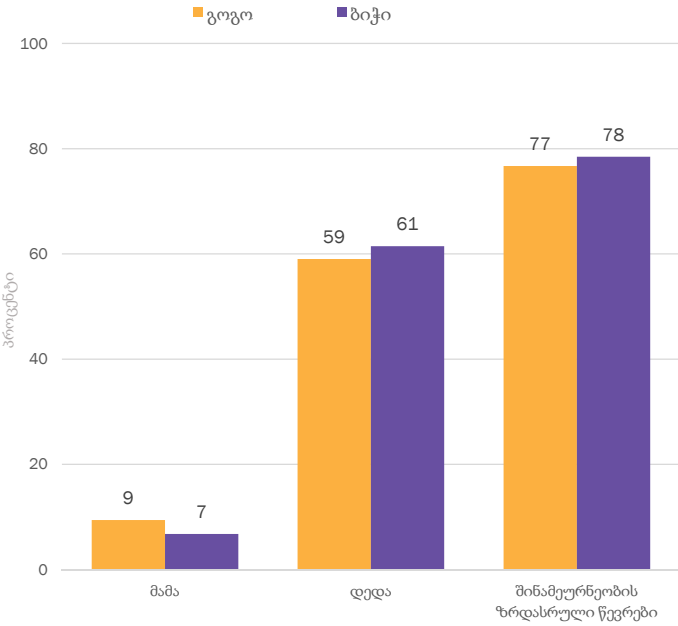
### ნუტრიციული სტატუსი : სიმაღლეში ჩამორჩენა და ჭარბწონიანობა (ზომიერი და მწვავე) 5 წლამდე ასაკის ბავშვებში



ზრდის შეფერხება და ჭარბწონიანობა 5 წლამდე ასაკის ბავშვებში (ასაკი თვეებში)

# თითოეული გოგოს და ბიჭის გადარჩენა და წარმატების მიღწევა: ცხოვრების პირველი ათწლეული

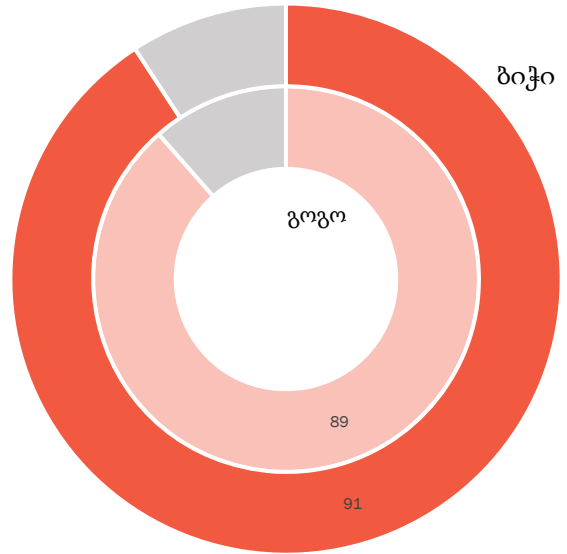
## ადრეული სტიმულირება და პასუხიმგებლიანი ზრუნვა ზრდასრულებიდან



2-4 წლის ასაკის ბავშვების პროცენტული წილი, რომლებთან ერთად შინამეურნეობის ზრდასრული წევრები ბოლო სამი დღის განმავლობაში ჩართული იყვნენ აქტივობებში, რომელიც ხელს უწყობს ბავშვის განათლებას და სკოლისთვის მზაობას, აქტივობაში ჩართული პირებისა და ბავშვის სქესის მიხედვით.

შენიშვნა: აქტივობები მოიცავს ბავშვისთვის: წიგნების წაკითხვას; ზღაპრების მოყოლას; სიმღერას; ბავშვის გარეთ სასეირნოდ გაყვანას; ბავშვთან თამაშს; დათვლას, ხატვას ან ნივთების დასახელებას ბავშვთან ერთად.

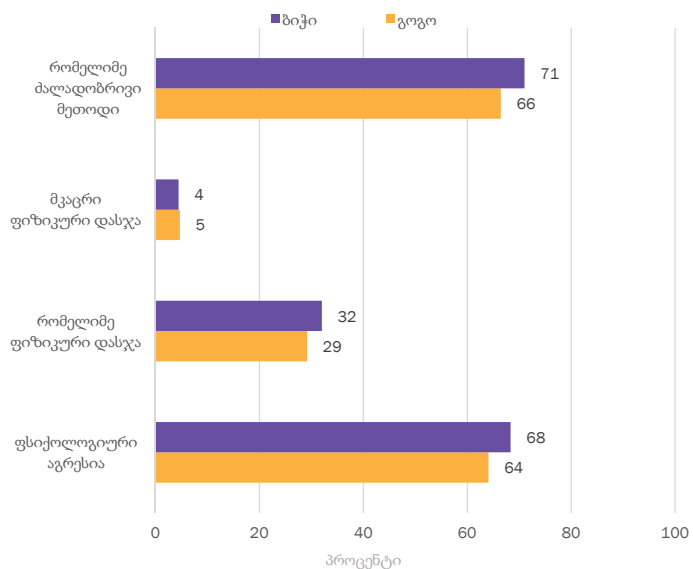
## ბავშვების ადრეული განვითარების ინდექსი; SDG მაჩვენებელი 4.2.1



სქესის მიხედვით 3-4 წლის ასაკის ბავშვების პროცენტული წილი, რომელთა განვითარება სათანადოდ მიმდინარეობს ქვემოთ ჩამოთვლილი ოთხი ასპექტიდან სულ მცირე სამში: წერა-კითხვა და დათვა, ფიზიკური, სოციალურ-ემოციური და სწავლა.

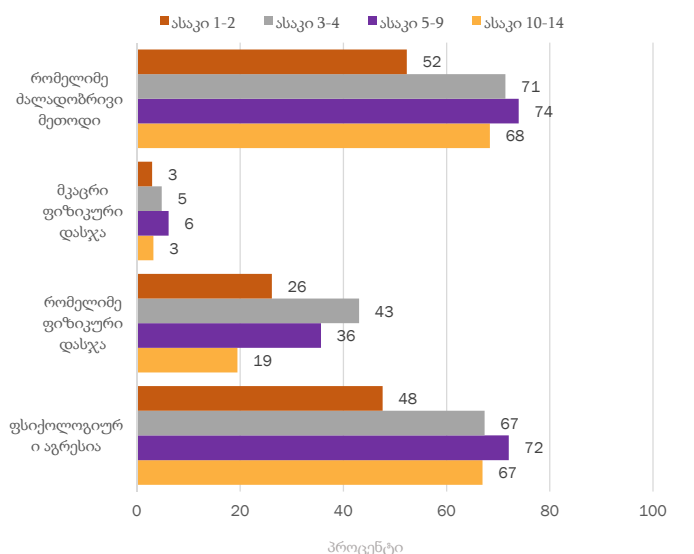
# თითოეული გოგო და ბიჭი დაცულია ძალადობისა და ექსპლუატაციისგან: ცხოვრების პირველი ათწლეული

## ძალადობრივი აღზრდა, SDG 16.2.1 სქესის და ასაკის ჭრილში



1-14 წლის ასაკის ბავშვების პროცენტული წილი, რომელთა მიმართაც გასული თვის განმავლობაში გამოიყენეს რომელიმე სახეობის აღზრდის მეთოდი, სქესის მიხედვით.

შენიშვნა: 1-14 ასაკობრივი ჯგუფი მოიცავს ცხოვრების პირველ და მეორე ათწლეულებს.



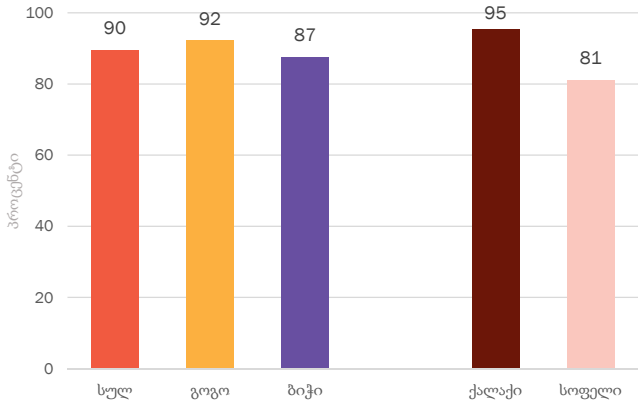
1-14 წლის ასაკის ბავშვების პროცენტული წილი, რომელთა მიმართაც გასული თვის განმავლობაში გამოიყენეს რომელიმე სახეობის აღზრდის მეთოდი, ასაკის მიხედვით.

# თითოეული გოგო და ბიჭი სწავლობს: ცხოვრების პირველი ათწლეული

სკოლამდელ განათლების სისტემაში ინვესტიცია აუმჯობესებს ბავშვების სწავლის შედეგებს, ეს ასევე ზრდის სკოლის სისტემის ეფექტურობას კლასში განმეორებით სწავლის და სკოლის მიტოვების შემცირების გზით და აუმჯობესებს აკადემიურ მოსწრებას, განსაკუთრებით გოგონებში და მარგინალიზებულ ჯგუფებში. დაწყებითი განათლება მთელი ცხოვრების მანძილზე სწავლის ფუნდამენტია. მნიშვნელოვანი პროგრესი იქნა მიღწეული საყოველთაო განათლებისა და გენდერული უთანასწორობის შემცირების მხრივ, მაგრამ ზოგიერთ ქვეყანაში გენდერული უთანასწორობა კვლავ არსებობს გოგონების არახელსაყრელი მდგომარეობის გამო. ამასთან, გოგონები სკოლის გარეთ მყოფი მოსახლეობის უმეტეს ნაწილს შეადგენენ.

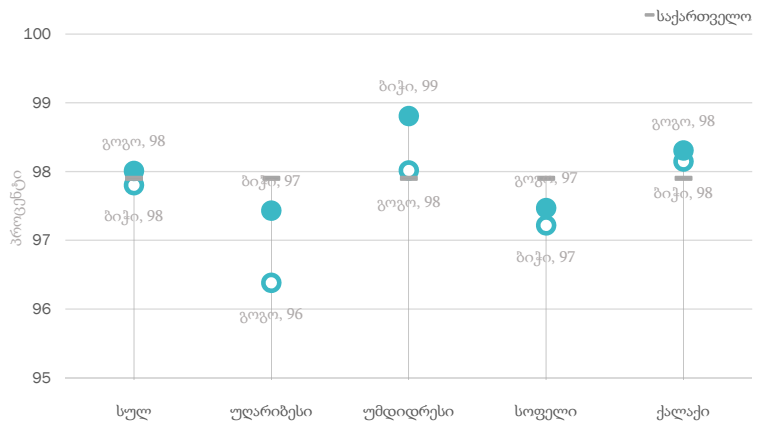
**შენიშვნა:** სასკოლო განათლების დაწყებითი საფეხურის მოსწავლეთა ასაკი 6-დან 12 წლამდე ფარგლებშია, ამიტომ მოცემული ინდიკატორები მოიცავს ზოგ ბავშვს, რომლებიც თავიანთი ცხოვრების მეორე ათწლეულს გადაიან.

## ორგანიზებულ სწავლებაში ჩართულობის მაჩვენებელი, SDG 4.2.2



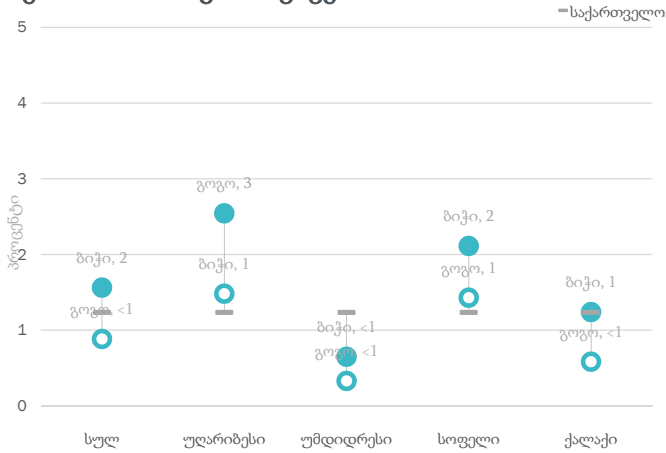
ბავშვების პროცენტული წილი, რომლებიც სასწავლო წლის დასაწყისში დაწყებით სკოლაში შესვლის ოფიციალურ ასაკზე ერთი წლით უმცროსი იყვნენ და დადიოდნენ ბაღში ან სკოლის დაწყებით საფეხურზე (დასწრების წმინდა კორექტირებული მაჩვენებელი), სქესის და დასახლების ტიპის მიხედვით

## სკოლის დაწყებით საფეხურზე დასწრება



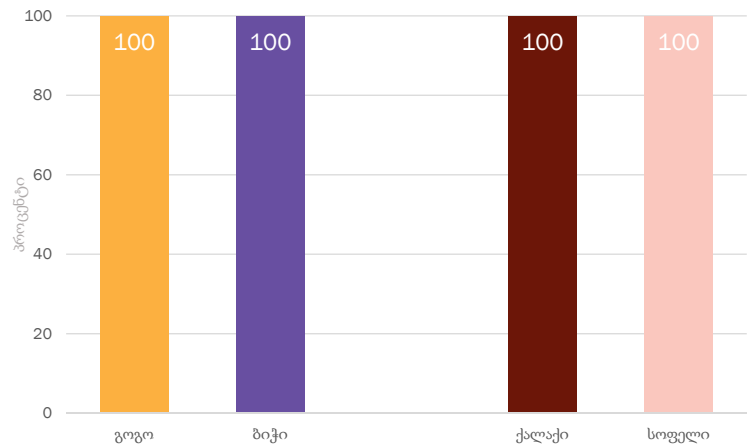
სკოლის დაწყებითი საფეხურის შესაბამისი ასაკის ბავშვების პროცენტული წილი, რომლებიც ესწრებიან სკოლის დაწყებით ან საბაზო საფეხურს (დასწრების წმინდა კორექტირებული მაჩვენებელი), კეთილდღეობის ინდექსის კვინტილის და ქალაქ/სოფლის მიხედვით

## სკოლის მიღმა მყოფი დაწყებითი საფეხურის შესაბამისი ასაკის ბავშვები



სკოლის დაწყებითი საფეხურის შესაბამისი ასაკის ბავშვების პროცენტული წილი, რომლებიც არ ესწრებიან სკოლის დაწყებით ან საბაზო საფეხურს, კეთილდღეობის ინდექსის კვინტილის და დასახლების ტიპის მიხედვით

## სკოლის დაწყებითი საფეხურის დასრულების მაჩვენებელი



ბავშვების პროცენტული წილი, რომლებიც არიან სკოლის დაწყებითი საფეხურის ბოლო კლასისთვის განსაზღვრულ ასაკზე 3-5 წლით უფროსი და დაასრულეს სკოლის დაწყებითი საფეხური, სქესის და დასახლების ტიპის მიხედვით

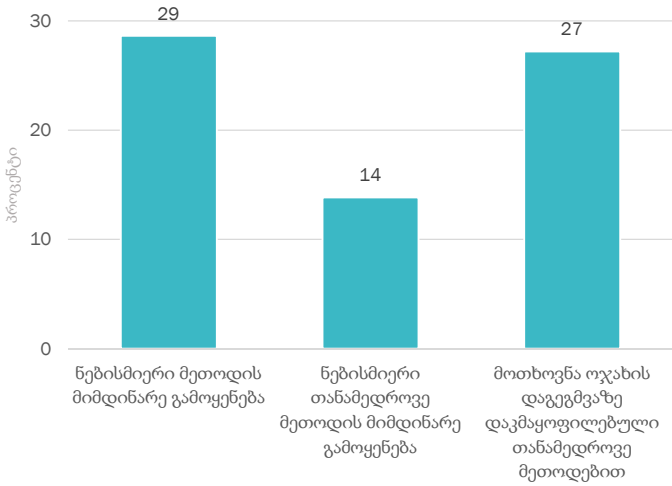
## საკვანძო გზავნილები

- სიმალლეში ჩამორჩენა მცირედით მეტია გოგონებში (6%), ვიდრე ბიჭებში (5%). ამასთან, ეს უფრო მეტია სასოფლო დასახლებებში (6%) საქალაქო დასახლებებთან შედარებით (5%). უარყოფითი კორელაცია არსებობს სიმალლეში ჩამორჩენასა და დედის განათლების შორის: სიმალლეში ჩამორჩენა მცირდება დედის განათლების დონის ზრდასთან ერთად.
- ჭარბწონიანობა 2 პროცენტული პუნქტით მეტია ბიჭებში (7%), გოგონებთან შედარებით (5%), ამასთან ჭარბწონიანობა მნიშვნელოვნად იცვლება დედის განათლების და მშობიარობის ასაკის მიხედვით. ამავე დროს ჭარბწონიანობა ბიჭებში უფრო მეტია გოგონებთან შედარებით ყველა ასაკობრივ ჯგუფში.
- 3-4 წლის ასაკის 10 ბავშვიდან 9 ბავშვი სათანადოდ ვითარდება, მაჩვენებლები პრაქტიკულად ერთნაირია გოგონებისთვის და ბიჭებისთვის.
- ბიჭების და გოგონების მიმართ ერთნაირად გამოიყენეს მალადობრივი აღზრდა, ამასთან 20 ბავშვიდან 1 ბავშვის მიმართ გამოიყენეს მკაცრი ფიზიკური დასჯა.
- 1-14 წლის ასაკის 10 ბავშვიდან დაახლოებით 7-მა გოგომ, ანალოგიურად, ბიჭმა, განიცადა რომელიმე მალადობრივი აღზრდის მეთოდი ბოლო ერთი თვის განმავლობაში.
- ბავშვის აღზრდის მალადობრივი მეთოდებიდან ყველაზე ხშირად გამოიყენება ფსიქოლოგიური აგრესია.
- მცირეწლოვანი ბავშვების მიმართ (1-2 და 3-4 წლის ასაკის) ასევე გამოიყენებულ იქნა მკაცრი ფიზიკური დასჯა, შესაბამისად 3% და 5%; მთლიანობაში, 3 წლამდე ასაკის ბავშვების ნახევარზე მეტის მიმართ გამოიყენეს აღზრდის რომელიმე მალადობრივი მეთოდი გასული თვის განმავლობაში.
- სკოლის დაწყებით საფეხურზე დასწრების წმინდა მაჩვენებელი (კორექტირებული) მაღალია, როგორც გოგონებისთვის, ასევე ბიჭებისთვის; ანალოგიური მაჩვენებელი შედარებით დაბალია უღარიბესი კვინტილური ჯგუფისთვის, თუმცა განსხვავება მცირეა.
- ბავშვების 1.2% არის სკოლის მიღმა; უფრო მაღალი მაჩვენებელი აღინიშნა სასოფლო დასახლებებში; ამასთან, ეს მაჩვენებელი ყველაზე მაღალი იყო გოგონებს შორის უღარიბეს კვინტილური ჯგუფში.
- განათლების დაწყებითი საფეხურის დასრულების მაჩვენებელი თითქმის 100%-ია, როგორც გოგონებისთვის, ასევე ბიჭებისთვის, საქალაქო და სასოფლო დასახლებებში.
- 10-დან 9 ბავშვი ჩართული იყო ორგანიზებულ სწავლებაში, სასოფლო დასახლებებში მაჩვენებელი 14 პროცენტული პუნქტით ნაკლებია, საქალაქო დასახლებებთან შედარებით.

# თითოეული მოზარდი გოგოს და ბიჭის გადარჩენა და წარმატების მიღწევა: ცხოვრების პირველი ათწლეული

მოზარდობის ასაკი ჯანმრთელობასთან დაკავშირებულ ახალ რისკებს შეიცავს, როგორც გოგონებისთვის, ასევე ბიჭებისთვის, თუმცა გოგონები ხშირად განიცდიან გენდერთან დაკავშირებულ დაუცველობის გრძობას, რომლის შედეგებიც მთელი სიცოცხლის მანძილზე მიჰყვებათ. ორსულობასთან და მშობიარობასთან დაკავშირებული გართულებები მსოფლიო მასშტაბით 15-19 წლის მოზარდი გოგონების სიკვდილიანობის ყველაზე მთავარ მიზეზებს შორისაა. მოზარდობის პერიოდში ორსულობის თავიდან აცილება არა მხოლოდ აუმჯობესებს მოზარდი გოგონების ჯანმრთელობას, არამედ მათ აძლევს შესაძლებლობას გააგრძელონ განათლების მიღება, მოემზადონ სამსახურისთვის და სასარგებო სასწავლებლისთვის, რაც ზრდის მათ თვითშეფასებას და საშუალებას აძლევს უფრო დამოუკიდებლად მიიღონ გადაწყვეტილებები, რომლებიც ზეგავლენას ახდენს პირად ცხოვრებაზე. თუმცა, ძალიან ხშირად, მოზარდი გოგონებისთვის ხელმისაწვდომი არაა შესაბამისი სქესობრივი და რეპროდუქციული ჯანმრთელობის მომსახურებები, მათ შორის კონტრაცეფციის თანამედროვე მეთოდები. ამასთან, მიუხედავად იმისა, რომ გოგონები აივ-ით დაინფიცირების უფრო მაღალი რისკის წინაშე დგანან, როგორც უფრო მეტი ფიზიოლოგიური დაუცველობის და ასევე გენდერული უთანასწორობის გამო, მოზარდი გოგონების ცოდნა აივ-ის გადაცემის შესახებ მოზარდი ბიჭებთან შედარებით უფრო დაბალია. თუმცა, გენდერული ნორმები ასევე უარყოფით ზეგავლენას ახდენს მოზარდი ბიჭებზეც, მაგალითად, მასკულინიზმის ნორმები ხელს უწყობს რისკზე წასვლას, რამაც შესაძლოა გაზარდოს მოზარდი ბიჭების მიერ ალკოჰოლის და თამბაქოს მოხმარება, რაც ზრდის არაგადამდები დაავადებებით დაინფიცირების რისკს ცხოვრების შემდგომ ეტაპებზე.

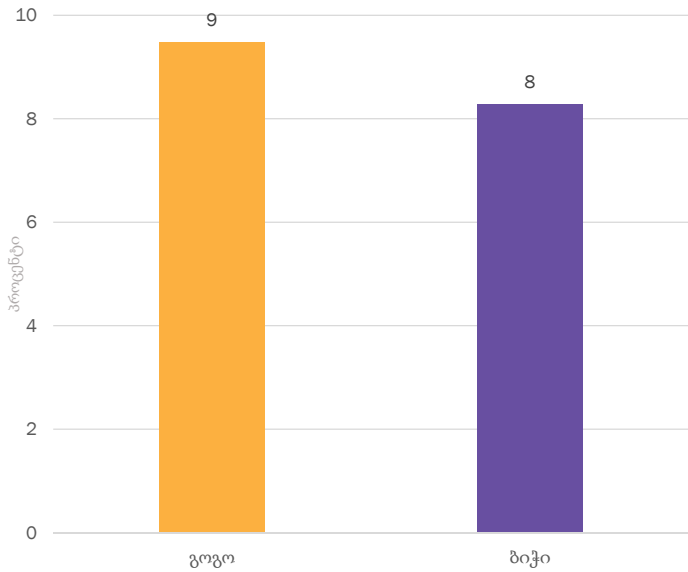
## კონტრაცეფციის გამოყენება და მოთხოვნა ოჯახის დაგეგმვაზე



15-19 წლის ამჟამად დაქორწინებული ან პარტნიორთან მცხოვრები ქალები, რომლებიც იყენებენ კონტრაცეფციებს და რომელთა მოთხოვნა ოჯახის დაგეგმვაზე დაკმაყოფილებულია თანამედროვე მეთოდების მიხედვით.

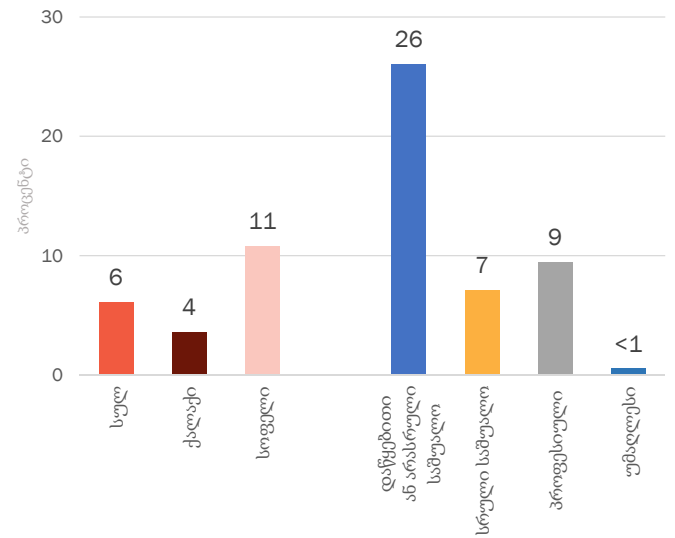
მონაცემი "მოთხოვნა ოჯახის დაგეგმვაზე დაკმაყოფილებულია თანამედროვე მეთოდებით" ეფუძნება 25-49 შეუწონავ დაკვირვებას.

## სწორი ცოდნა აივ-ის გადაცემის შესახებ



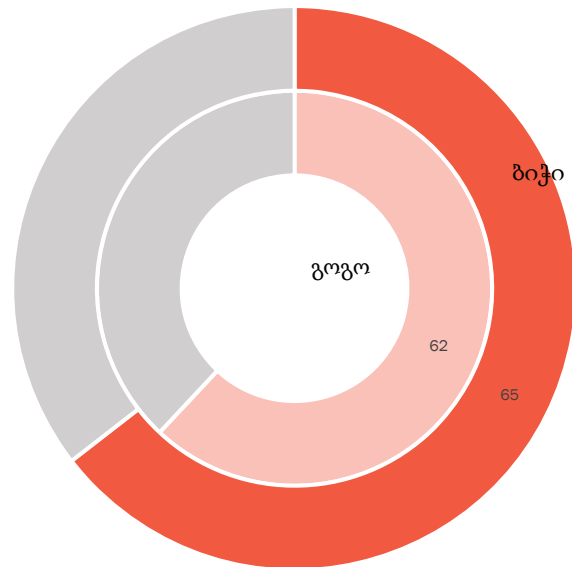
15-19 წლის გოგონების და ბიჭების პროცენტული წილი, რომელთაც იციან აივ-ის პრევენციის ორი გზის შესახებ (მხოლოდ ერთი, არაინფიცირებული, ერთგული სქესობრივი პარტნიორის ყოლა და ყოველი სქესობრივი კავშირისას პრეზერვატივის გამოყენება), იციან რომ აივ-ინფიცირებული ადამიანი შესაძლოა ჯანმრთელად გამოიყურებოდეს, რომელთაც უარყვეს ორი ყველაზე გავრცელებული მცდარი შეხედულება და ნებისმიერი სხვა ადგილობრივი მცდარი შეხედულება.

## ადრეული შვილოსნობა - 18 წლამდე



20-24 წლის ასაკის ქალების პროცენტული წილი, რომელთაც ჰქონდათ ცოცხლადშობილი 18 წლამდე, დასახლების ტიპის და განათლების დონის მიხედვით.

## სტიგმა

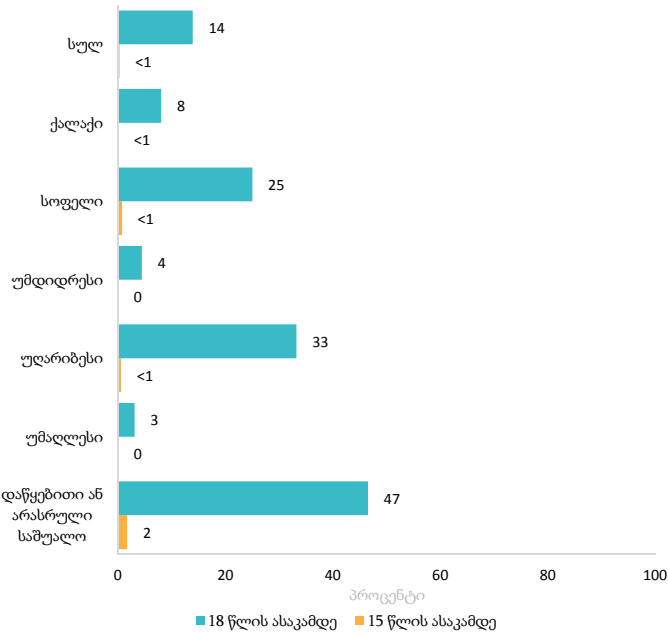


15-19 წლის ასაკის გოგონების და ბიჭების პროცენტული წილი, რომლებიც აცხადებენ დისკრიმინაციულ დამოკიდებულებებს აივ-ინფიცირებული ადამიანების მიმართ, მათ შორის: 1) არ იყიდნენ ახალ ბოსტნულს მაღაზიის მეპატრონისგან ან გამყიდველისგან, რომელიც აივ-ინფიცირებულია; 2) ფიქრობენ, რომ აივ-ინფიცირებული ბავშვები არ უნდა სწავლობდნენ იმ ბავშვებთან ერთად, რომელთაც არ აქვთ აივ-ი.

# თითოეული მოზარდი გოგო და ბიჭი დაცულია ძალადობისა და ექსპლუატაციისგან: ცხოვრების მეორე ათწლეული

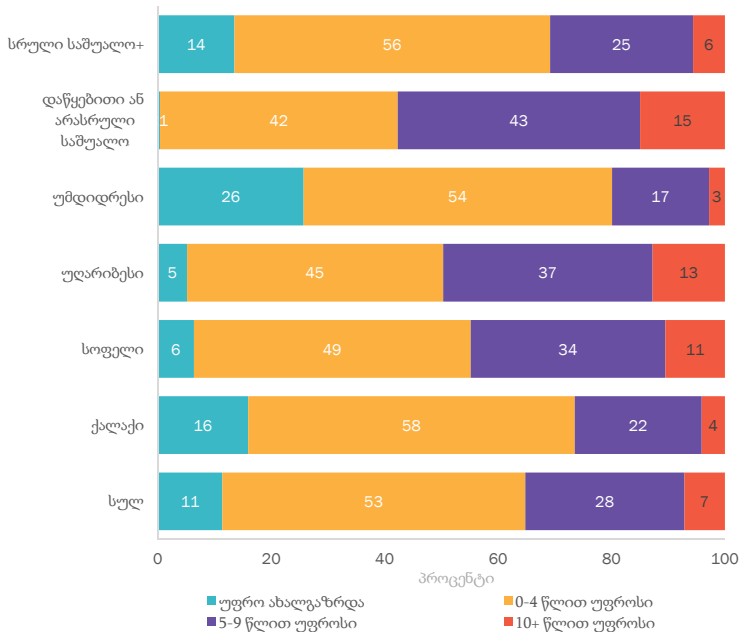
მოზარდობის ასაკი გოგონებისთვის განსაკუთრებულ დაუცველობას ქმნის ძალადობისა და ექსპლუატაციის თვალსაზრისით. ბევრ ქვეყანაში 18 წლის ასაკამდე ქორწინება გოგონებისთვის რეალურად რამდენიმე ფაქტორის ერთობლიობის გამო, რაც გოგონებს აყენებს რისკის ქვეშ. მათ შორის სიღარიბე, სოციალური ნორმები, ტრადიციული ან რელიგიური კანონები, რომელიც ამგვარ პრაქტიკას აძართობს, ასევე არაადეკვატური კანონმდებლობა და ქვეყანაში არსებული სამოქალაქო რეგისტრაციის სისტემის მდგომარეობა. ადრეული ქორწინება ხშირად ხელს უშლის გოგონების განვითარებას, რაც სრულდება ადრეულ ასაკში ორსულობით და სოციალური იზოლაციით, სწავლის შეწყვეტით, კარიერისა და პროფესიული განვითარების შესაძლებლობების შეზღუდვით. ამასთან, ეს ხშირად დაკავშირებულია მნიშვნელოვანი ასაკობრივი სხვაობის არსებობასთან გოგონას და მის პარტნიორს შორის, რაც კიდევ უფრო ნაკლებ უფლებამოსილებას აძლევს მას და უფრო დიდი რისკის წინაშე აყენებს პარტნიორის მხრიდან ძალადობის, სექსობრივი გზით გადამდები დაავადებებით დაინფიცირების და საკუთარი ქმედების თავისუფლების შეზღუდვის მხრივ. ცოლის ცემასთან დაკავშირებით არსებული დამოკიდებულებები იმაზე მიანიშნებს, რომ სოციალურად მიღებულია ინტიმური პარტნიორის მიმართ ძალადობა. მოზარდ გოგონებს და ბიჭებს შორის ცოლის ცემის მისაღებლობა ნიშნავს, რომ რთული შეიძლება იყოს დაქორწინებული გოგონებისთვის, რომლებიც ძალადობას განიცდიან სცადონ დახმარების მიღება, ხოლო დაუქორწინებელი გოგონებისთვის - სწორად განსაზღვრონ და ჰქონდეთ ჯანსაღი და თანასწორი ურთიერთობები. გენდერული ნიშნით დისკრიმინაცია შესაძლოა დისკრიმინაციის ყველაზე გავრცელებული ფორმა იყოს, რომელსაც მოზარდი გოგონები განიცდიან, ეს კი ხანგრძლივ და მნიშვნელოვან გავლენას ახდენს როგორც პირად ცხოვრებაზე, ასევე სოციალური და ეკონომიკური განვითარების ყველა ასპექტზე.

## ადრეული ქორწინება, SDG 5.3.1



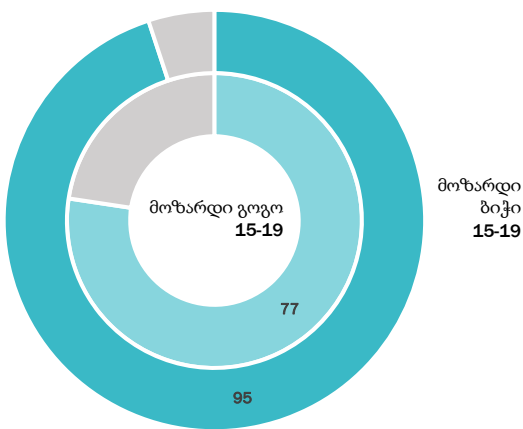
20-24 წლის ასაკის ქალების პროცენტული წილი, რომლებიც პირველად დაქორწინდნენ ან დაიწყეს ცხოვრება პარტნიორთან 15 და 18 წლის ასაკამდე, კეთილდღეობის ინდექსის კვინტილის, დასახლების ტიპის და განათლების მიხედვით

## მეუღლეებს შორის ასაკობრივი სხვაობა



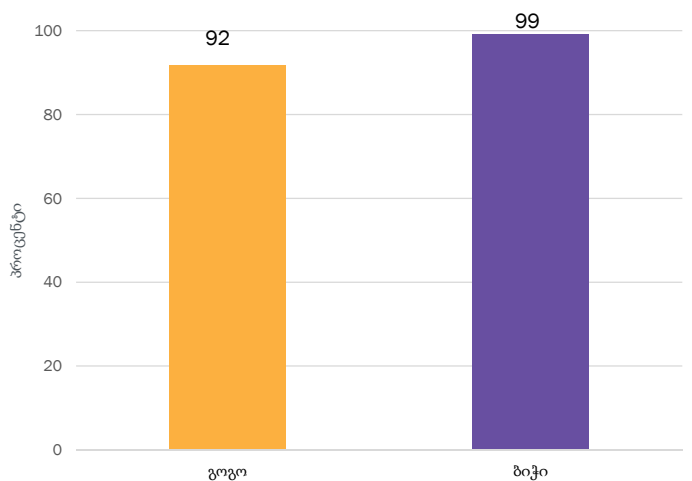
15-24 წლის ასაკის ამჟამად დაქორწინებული/პარტნიორთან მცხოვრები ქალების პროცენტული განაწილება მეუღლე/პარტნიორთან ასაკობრივი სხვაობის მიხედვით, განათლების დონის და კეთილდღეობის ინდექსის კვინტილის მიხედვით. მონაცემი "უმდიდრესი" ეფუძნება 25-49 შეუწონავ დაკვირვებას.

## უსაფრთხოების შეგრძნება, SDG 16.1.4 სექსობრივ-ასაკობრივ ჭრილში



15-19 წლის ასაკის მოზარდების პროცენტული წილი, რომლებიც თავს უსაფრთხოდ გრძნობენ საკუთარ უბანში შეზინდების შემდეგ მარტო სიარულისას, სქესის მიხედვით

## უსაფრთხოების შეგრძნება სახლში მარტო ყოფნისას

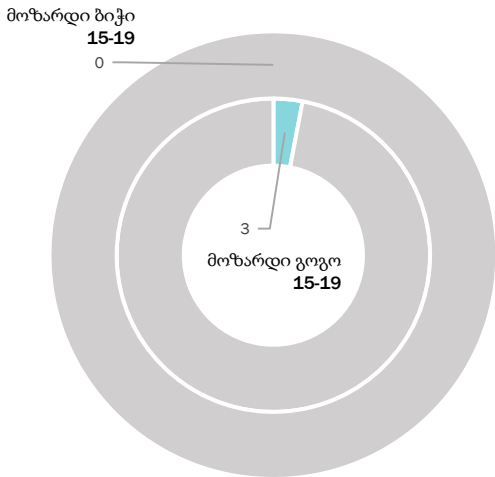


15-19 წლის მოზარდების პროცენტული წილი, რომლებიც თავს უსაფრთხოდ გრძნობენ შეზინდების შემდეგ სახლში მარტო ყოფნისას, სქესის მიხედვით

# ყოველ მოზარდ გოგოს და ბიჭს აქვს ცხოვრების თანაბარი შანსი: ცხოვრების მეორე ათწლეული

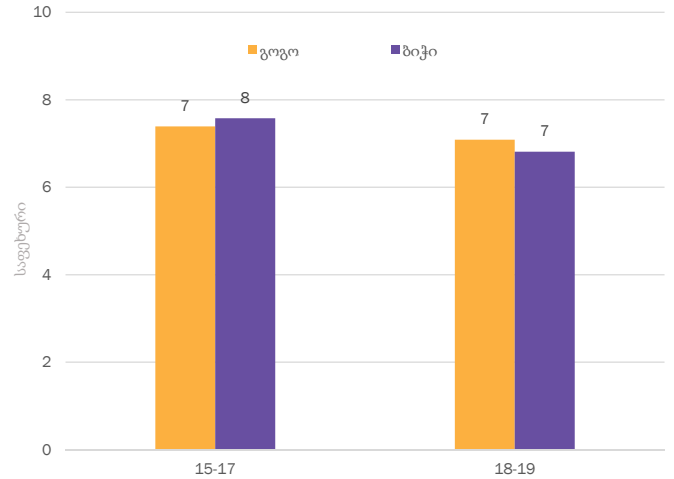
მოზარდი გოგონები და ბიჭები, როგორც საზოგადოების წევრები ჩართული უნდა იყვნენ გადაწყვეტილებების მიღებაში, რომლებიც ზეგავლენას ახდენენ პირად და საზოგადოებრივ ცხოვრებაზე. ადამიანის უსაფრთხოების და თავისუფლების გრძნობა, დანაშაულის ჩადენის შიში, ზეგავლენას ახდენს იმაზე, თუ რა ადგილი ექნება ინდივიდს საზოგადოებაში, რა ხელმისაწვდომობა ექნება მომსახურებებზე, ეკონომიკურ შესაძლებლობებზე და საზოგადოებრივ ცხოვრებაში მონაწილეობაზე. მოზარდ გოგონებს და ბიჭებს, გენდერიდან გამომდინარე, სავარაუდოდ, განსხვავებული აქვთ ექნებათ პირად უსაფრთხოებაზე, სექსუალურ ძალადობაზე და სხვა ტიპის დანაშაულზე. ცხოვრების კმაყოფილებით ფასდება, თუ როგორ აღიქვამს ინდივიდი თავის კეთილდღეობის დონეს ან რას ფიქრობს ზოგადად თავისი ცხოვრების შესახებ. მოზარდი გოგონების და ბიჭების ცხოვრებით კმაყოფილების შეფასებით შესაძლებელია მნიშვნელოვანი ინფორმაციის მიღება მათი ფსიქიკური ჯანმრთელობის შესახებ ცხოვრების (მოზარდობის) ეტაპზე, როცა გენდერული ნორმების კონსოლიდაცია ხდება და გოგონები და ბიჭები განსხვავებული რისკფაქტორების წინაშე დგანან ფსიქიკური ჯანმრთელობის პრობლემების მხრივ.

## დისკრიმინაცია და შევიწროვება



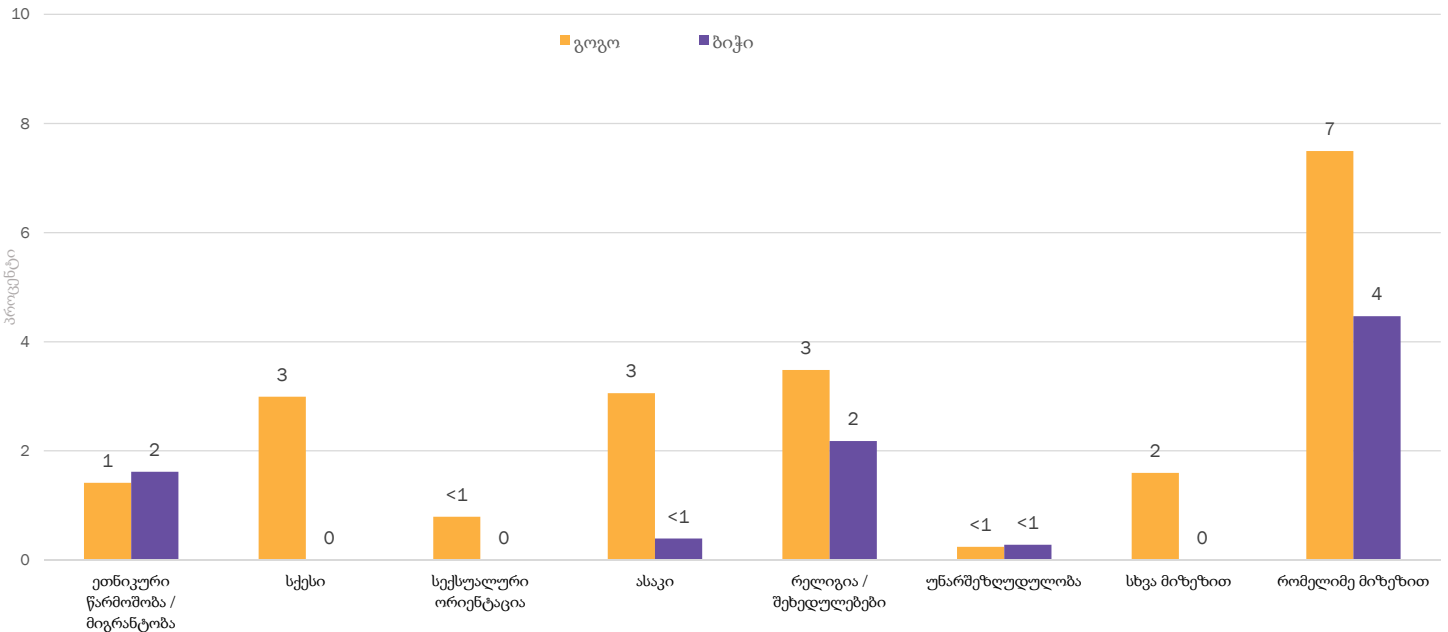
15-19 წლის ასაკის მოზარდი გოგონების და ბიჭების პროცენტული წილი, რომლებმაც ბოლო 12 თვის განმავლობაში განიცადეს დისკრიმინაცია ან შევიწროება სქესის ნიშნით

## ცხოვრებით კმაყოფილება



15-19 წლის ასაკის მოზარდების ცხოვრებით კმაყოფილების საშუალო მნიშვნელობა შეფასების 0-დან 10-მდე შკალაზე, სქესის და ასაკობრივი ჯგუფების მიხედვით

## დისკრიმინაცია და შევიწროვება

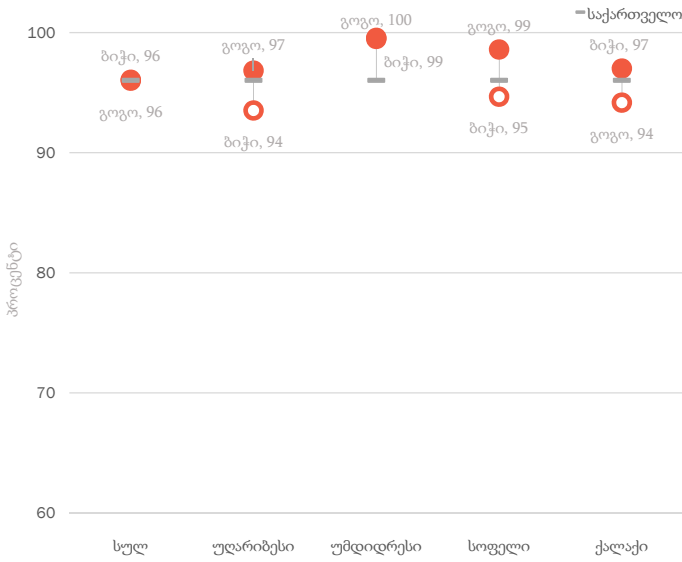


15-19 წლის ასაკის მოზარდი გოგონების და ბიჭების პროცენტული წილი, რომლებმაც განიცადეს დისკრიმინაცია ან შევიწროება ბოლო 12 თვის განმავლობაში დისკრიმინაციის ნიშნების მიხედვით

# ყოველი მოზარდი გოგო და ბიჭი სწავლობს: ცხოვრების მეორე ათწლეული

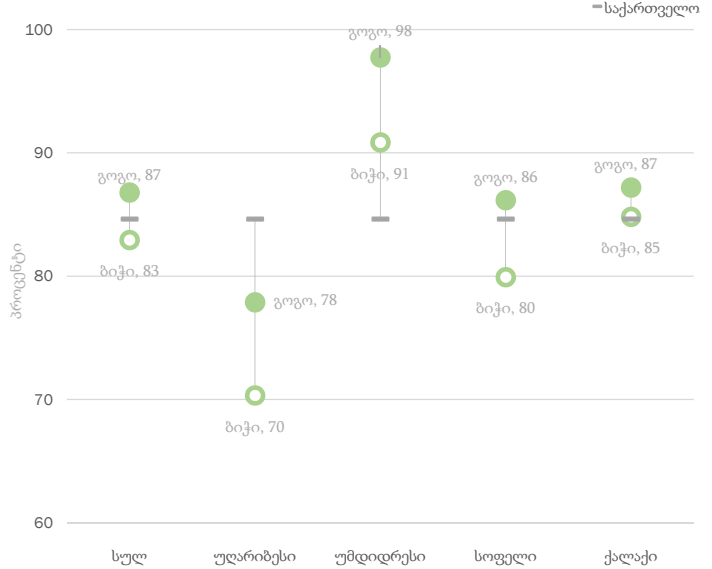
მიუხედავად იმისა, რომ განათლების საშუალო საფეხურზე ჩართულობის მაჩვენებელი იზრდება, მიღწეული პროგრესი სკოლის დაწყებითი საფეხურისთვის არსებულ მდგომარეობას ჩამორჩება. გენდერული უთანასწორობა, რომელიც გოგონებს არახელსაყრელ მდგომარეობაში აყენებს ასევე არის უფრო ფართო და ბევრ ქვეყანაში განათლების საშუალო საფეხურზე უფრო ვლინდება, ვიდრე დაწყებით საფეხურზე. ამავე დროს, გოგონების სწავლის ხელშეწყობა განათლების საშუალო საფეხურზე ერთ-ერთი ყველაზე ტრანსფორმაციული განვითარების სტრატეგიაა, სადაც ქვეყნებს შეუძლიათ ინვესტიცია განახორციელონ. განათლების საშუალო საფეხურის დასრულება მნიშვნელოვან დადებით სარგებელს მოუტანს გოგონებს და საზოგადოებას, რაც აისახება, მთელი ციკოცხლის მანძილზე შემოსავლების ზრდაში და ეკონომიკური ზრდის მატებაში, ადრეული ქორწინების, ბავშვების სიმაღლეში ჩამორჩენის, ასევე ბავშვთა და დედათა სიკვდილიანობის შემცირებაში.

## სკოლის არასრულ საშუალო (საბაზო) საფეხურზე დასრულების წმინდა მაჩვენებელი



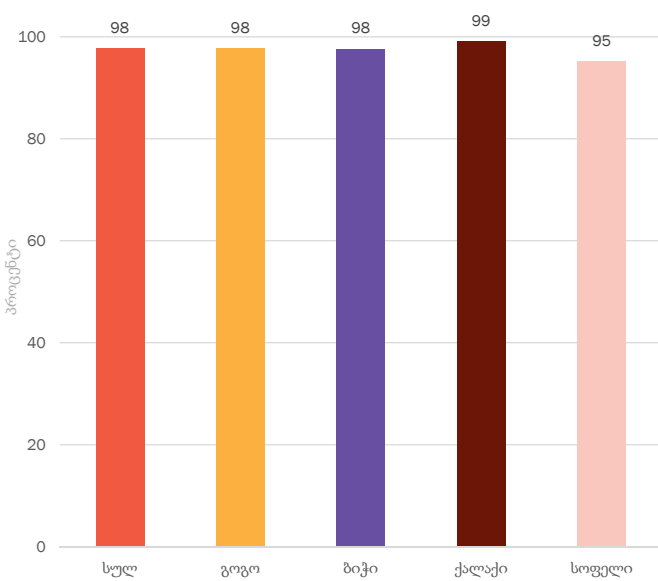
სკოლის არასრული საშუალო საფეხურის შესაბამისი ასაკის ბავშვების პროცენტული წილი, რომლებიც ესწრებიან სკოლის არასრულ საშუალო ან განათლების უფრო მაღალ საფეხურს (დასრულების წმინდა კორექტირებული მაჩვენებელი), სქესის, კეთილდღეობის ინდექსის კვირტილის და დასახლების ტიპის მიხედვით

## სკოლის სრული საშუალო საფეხურზე დასრულების წმინდა მაჩვენებელი



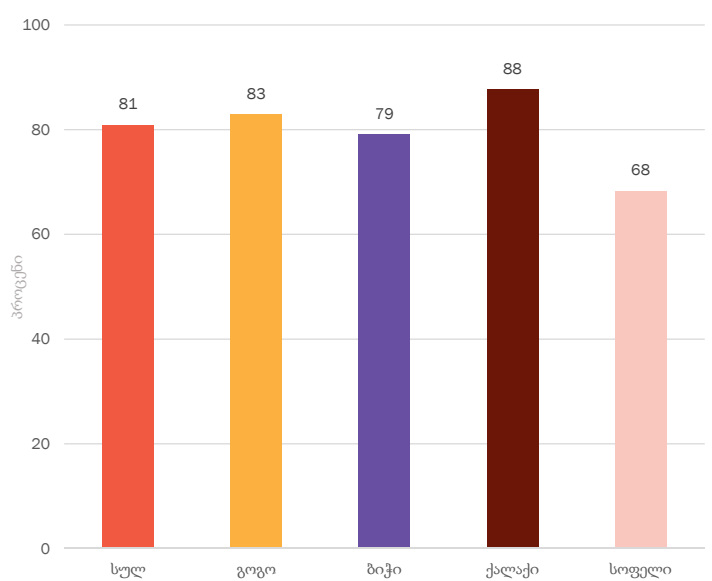
სრული საშუალო განათლების შესაბამისი ასაკის ბავშვების პროცენტული წილი, რომლებიც ესწრებიან სკოლის სრულ საშუალო ან განათლების უფრო მაღალ საფეხურს (დასრულების წმინდა კორექტირებული მაჩვენებელი), სქესის, კეთილდღეობის ინდექსის კვირტილის და დასახლების ტიპის მიხედვით

## სკოლის არასრული საშუალო (საბაზო) საფეხურის დასრულების მაჩვენებელი



ბავშვების პროცენტული წილი, რომლებიც არიან სკოლის საბაზო საფეხურის ბოლო კლასისთვის განსაზღვრულ ასაკზე 3-5 წლით უფროსი ასაკის და დაასრულეს სკოლის საბაზო საფეხური, სქესის და დასახლების ტიპის მიხედვით

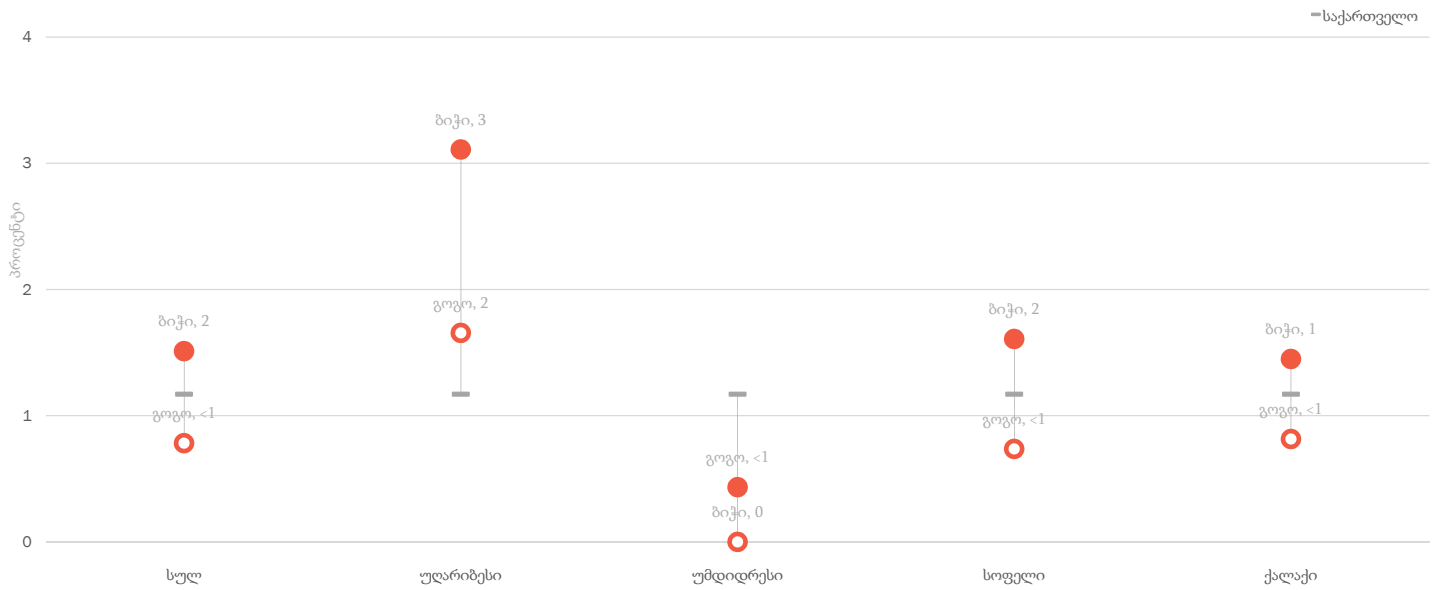
## სკოლის სრული საშუალო საფეხურის დასრულების მაჩვენებელი



ბავშვების პროცენტული წილი, რომლებიც არიან სკოლის სრული საშუალო საფეხურის ბოლო კლასისთვის განსაზღვრულ ასაკზე 3-5 წლით უფროსი ასაკის და დაასრულეს სკოლის სრული საშუალო საფეხური, სქესის და დასახლების ტიპის მიხედვით

# ყოველი მოზარდი გოგო და ბიჭი სწავლობს: ცხოვრების მეორე ათწლეული

## სკოლის არასრული საშუალო (საბაზო) საფეხურის შესაბამისი ასაკის ბავშვები სკოლის მიღმა



სკოლის არასრული საშუალო (საბაზო) საფეხურის შესაბამისი ასაკის ბავშვების პროცენტული წილი, რომლებიც არ ესწრებიან სკოლის დაწყებით და საბაზო საფეხურს, კეთილდღეობის ინდექსის კვინტილის და დასახლების ტიპის მიხედვით

## საკვანძო გზავნილები

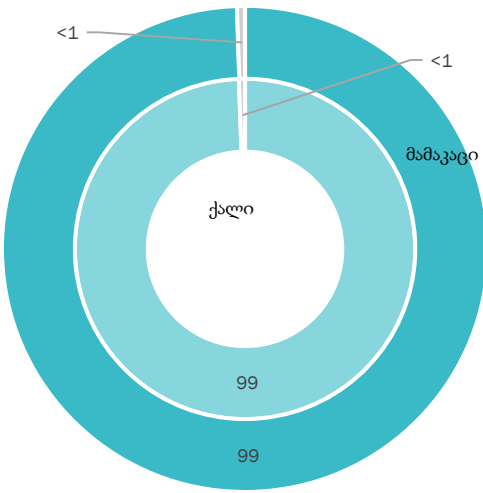
- 20-24 წლის ასაკის ქალების 6%-ს ჰქონდა ცოცხლადმობადობა 18 წლის ასაკამდე, სოფლად ეს მაჩვენებელი დაახლოებით სამჯერ აღემატება ქალაქის მაჩვენებელს (შესაბამისად, 11% და 4%). ამასთან, ადრეულ ასაკში მშობიარობა (18 წლამდე) მნიშვნელოვნად განსხვავდება განათლების მიხედვით, განსაკუთრებით დაწყებითი ან საბაზო განათლების და უმაღლესი განათლების მქონე ქალებს შორის (შესაბამისად, 26% და 1%).
- 15-19 წლის ასაკის გოგონების მხოლოდ 9%-ს და ბიჭების 8%-ს აქვს სწორი ცოდნა აივ-ის გადაცემის შესახებ.
- 15-19 წლის ასაკის 10 მოზარდიდან 6 აცხადებს დისკრიმინაციულ დამოკიდებულებას აივ-ინფიცირებული ადამიანების მიმართ. განსხვავება გოგონებსა და ბიჭებს შორის არ არის მნიშვნელოვანი, თუმცა სტიგმა მცირედით მეტია ბიჭების შემთხვევაში.
- 20-24 წლის ასაკის ქალების 14% დაქორწინებული იყო 18 წლის ასაკამდე, ამასთან, განსხვავება მნიშვნელოვანია ქალაქად და სოფლად მცხოვრებთა შორის (შესაბამისად, 8% და 25%).
- პირდაპირი კორელაცია არსებობს ადრეულ ქორწინებასა და განათლებას და/ან სიღარიბეს შორის. 20-24 წლის ასაკის დაწყებითი ან არასრული საშუალო (საბაზო) განათლების მქონე ქალების 47% დაქორწინდა 18 წლის ასაკამდე. რაც შეეხება კეთილდღეობის ინდექსს, უღარიბეს კვინტილში 20-24 წლის ასაკის ქალების 33% დაქორწინდა 18 წლის ასაკამდე, მაშინ როცა უმდიდრეს კვინტილში მაჩვენებელი 4%-ს შეადგენს.
- საინტერესო დამოკიდებულება არსებობს მეუღლეებს შორის ასაკობრივ სხვაობასა და კეთილდღეობის ინდექსს შორის. 15-24 წლის ასაკის ქალების მხოლოდ 5%-ია ასაკით უფროსი ქმარზე ან პარტნიორზე კეთილდღეობის ინდექსის უღარიბეს კვინტილში, მაშინ როდესაც, აღნიშნული მაჩვენებელი ხუთჯერ (26%) მეტია უმდიდრეს კვინტილში მყოფი ქალებისთვის. მეორეს მხრივ, 15-24 წლის ასაკის ქალების 13%, რომელთა ქმრები ან პარტნიორები 10+ წლით უფროსი ასაკის არიან, მიეკუთვნებიან უღარიბეს კვინტილს, იმ 3%-თან შედარებით, რომელიც მიეკუთვნება უმდიდრეს კვინტილს.
- 15-19 წლის ასაკის გოგონებში რომელიმე ნიშნით დისკრიმინაცია და შევიწროება ბოლო 12 თვის განმავლობაში მნიშვნელოვნად აღემატება ბიჭების ანალოგიურ მაჩვენებელს (შესაბამისად, 7% და 4%). 33 გოგოდან 1-მა განიცადა დისკრიმინაცია ან შევიწროება სქესის გამო.
- 15-19 წლის ასაკის მოზარდი გოგონების და ბიჭების ცხოვრებით კმაყოფილების საშუალო მნიშვნელობა თითქმის თანაბარია და ტოლია 7 და 8 ქულის შეფასების 0-დან 10-მდე შკალაზე.
- სკოლის არასრულ საშუალო (საბაზო) საფეხურზე დასწრების წმინდა მაჩვენებელი ძალიან მაღალია (94%-ზე მეტი), მიუხედავად კეთილდღეობის ინდექსის კვინტილებისა და დასახლების ტიპისა.
- სკოლის სრულ საშუალო საფეხურზე დასწრების წმინდა მაჩვენებელი ოდნავ მაღალია გოგონებს შორის ბიჭებთან შედარებით (შესაბამისად, 87% და 83%), ზოგადად, როგორც საქალაქო, ასევე სასოფლო დასახლებებში და კეთილდღეობის ინდექსის უმდიდრეს და უღარიბეს კვინტილებში მყოფი შინამეურნეობებისთვის.
- სკოლის არასრული საშუალო (საბაზო) საფეხურის შესაბამისი ასაკის ბიჭების პროცენტული წილი, რომლებიც არ ესწრებიან სკოლის დაწყებით და საბაზო საფეხურს, გოგონებთან შედარებით ორჯერ მეტია ყველა ჯილდოში, კეთილდღეობის ინდექსის უმდიდრესი კვინტილის გარდა.



# გენდერული თანასწორობა ზრდასრულობის ასაკში

გადარჩენისა და წარმატების მიღწევითვის ყველა ბავშვი საჭიროებს ქალების და მამაკაცების მზრუნველობასა და მხარდაჭერას. მზრუნველობის და მხარდაჭერის მნიშვნელოვანად გაუმჯობესება შესაძლებელია გენდერული თანასწორობის ხელშეწყობით, რაც თავისთავად მნიშვნელოვან მიზანს წარმოადგენს, აგრეთვე, გენდერთან დაკავშირებული ბარიერების შემცირების გზით. გენდერთან დაკავშირებული ბარიერები მოიცავს ქალების და გოგონების მიერ დისპროპორციულად ნაკლები ინფორმაციის, ცოდნის და ტექნოლოგიების, რესურსების ფლობას, ნაკლებ უსაფრთხოებას და მობილურობას, ასევე შრომის გენდერულ დაყოფას და გენდერულ ნორმებს. მაგალითად, დედის მობილურობის ნაკლებობამ, რომელიც გამოწვეულია ამკრძალავი ნორმების ან სატრანსპორტო საშუალებების უქონლობით, შესაძლოა შეაფერხოს დაბადების რეგისტრაცია, კვება და ბავშვთან დაკავშირებული სხვა საკითხები. გენდერული ნორმების გაცნობიერება მასკულინური და ქალის მიმართ მოლოდინების და ქცევების მიხედვით, შესაძლოა ზეგავლენა მოახდინოს ქალების და მამაკაცების დამოკიდებულებაზე ინტიმური პარტნიორის მიმართ ძალადობისა და ბავშვების ფიზიკური დასჯის თვალსაზრისით, ასევე საკუთარი კეთილდღეობის შესახებ აღქმაზე, მათ შორის ცხოვრებით კმაყოფილებაზე და მომავლის მოლოდინზე.

## წერა-კითხვის ცოდნის დონე



ზრდასრულების (15-49 წლის ასაკის) პროცენტული წილი, რომლებმაც იციან წერა-კითხვა, სქესის მიხედვით

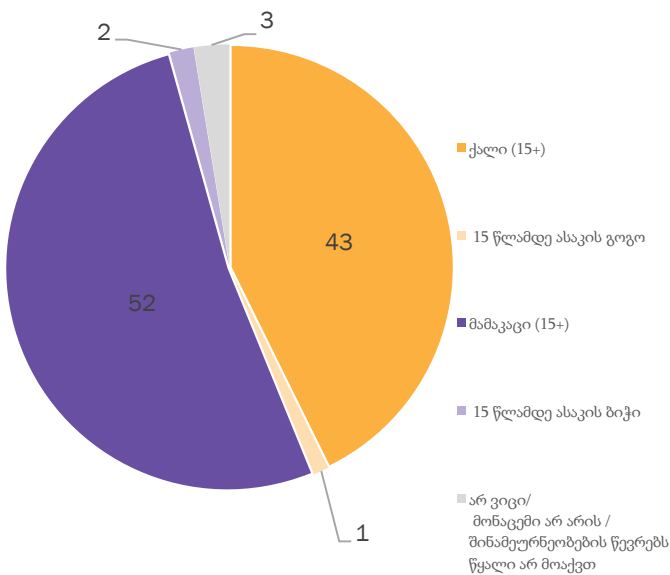
## ჯანმრთელობის დაზღვევის დაფარვა



ჯანმრთელობის დაზღვევის მქონე ზრდასრული მოსახლეობის (15-49 წლის ასაკის) პროცენტული წილი, სქესის, კეთილდღეობის ინდექსის კვინტილის და დასახლების ტიპის მიხედვით

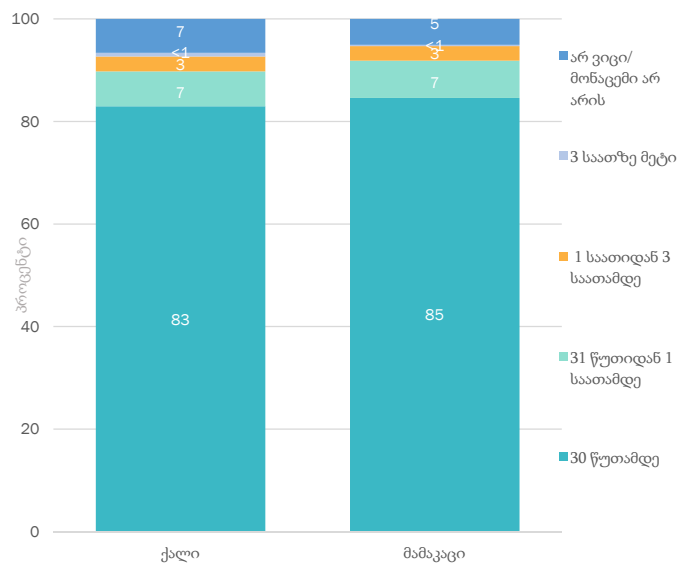
## დრო საოჯახო საქმეებზე: წყლის მოტანა

### ვინ არის პასუხისმგებელი პირი წყლის მოტანაზე?



სასმელი წყლის არმქონე შინამეურნეობების წევრთა პროცენტული განაწილება წყლის მოტანაზე პასუხისმგებელი პირის მიხედვით

### წყლის მოტანაზე დახარჯული დრო

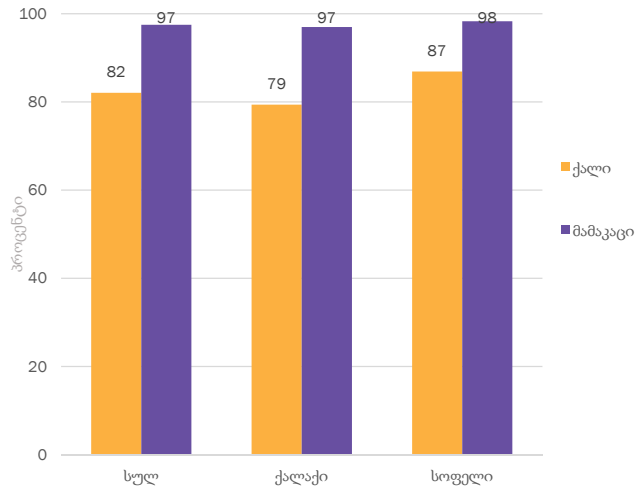


წყლის მოტანაზე დღეში საშუალოდ დახარჯული დროის პროცენტული განაწილება, სასმელი წყლის არმქონე შინამეურნეობებში წყლის მოტანაზე ძირითადად პასუხისმგებელი პირის სქესის მიხედვით

# გენდერული თანასწორობა ზრდასრულობის ასაკში

## უსაფრთხოება და დაცულობა

### უსაფრთხოების შეგრძნება მარტო სიარულისას, SDG 16.1.4 სქესობრივ ჭრილში



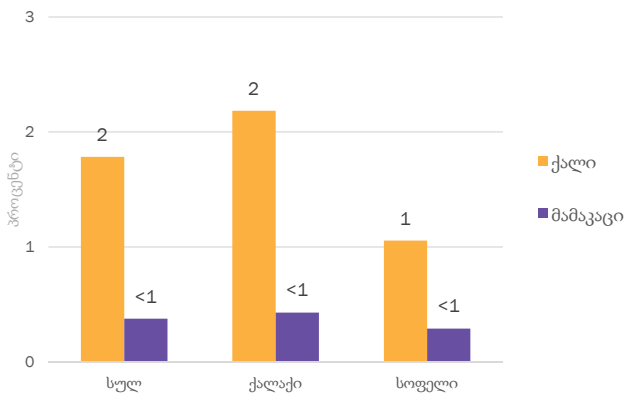
ზრდასრულების (15-49 წლის ასაკის) პროცენტული წილი, რომლებიც თავს უსაფრთხოდ გრძნობენ საკუთარ უბანში შეზღუდვის შემდეგ მარტო სიარულისას, სქესის და დასახლების ტიპის მიხედვით

### ვიქტიმიზაცია



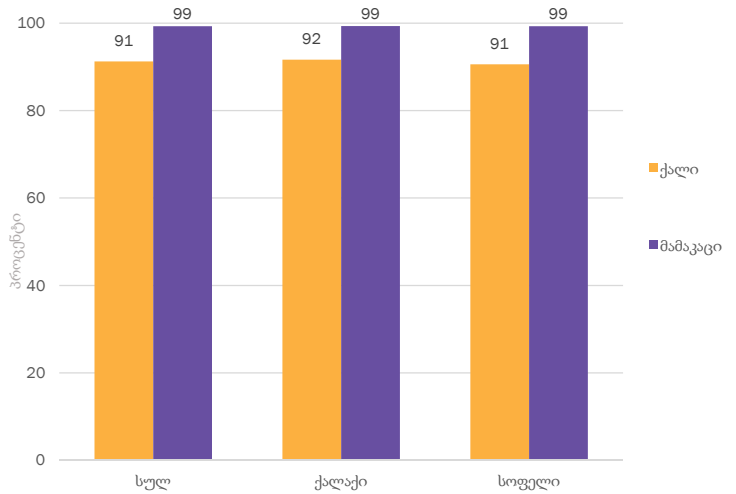
ზრდასრულების (15-49 წლის ასაკის) პროცენტული წილი, რომლებმაც განიცადეს მარცვა ან თავდასხმა ფიზიკური ძალადობის სახით ბოლო ერთი წლის განმავლობაში, სქესის, კეთილდღეობის ინდექსის კვინტილის და დასახლების ტიპის მიხედვით

### დისკრიმინაცია და შევიწროვება



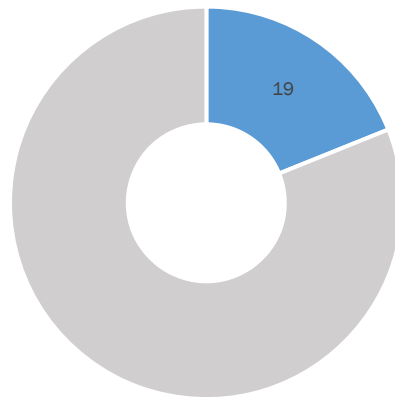
ზრდასრულების (15-49 წლის ასაკის) პროცენტული წილი, რომლებმაც ბოლო 12 თვის განმავლობაში განიცადეს დისკრიმინაცია ან შევიწროვება სქესის ნიშნით, სქესის და დასახლების ტიპის მიხედვით

### უსაფრთხოების შეგრძნება სახლში მარტო ყოფნისას



ზრდასრულების (15-49 წლის ასაკის) პროცენტული წილი, რომლებიც თავს უსაფრთხოდ გრძნობენ შეზღუდვის შემდეგ სახლში მარტო ყოფნისას, სქესის და დასახლების ტიპის მიხედვით

### პოლიციისთვის დანაშაულის შეტყობინება, SDG 16.3.1



15-49 წლის ასაკის ქალების პროცენტული წილი, რომლებმაც ბოლო ერთი წლის განმავლობაში მომხდარი ბოლო ფიზიკური ძალადობით მარცვის ან/და თავდასხმის შემთხვევის შესახებ განაცხადეს პოლიციაში

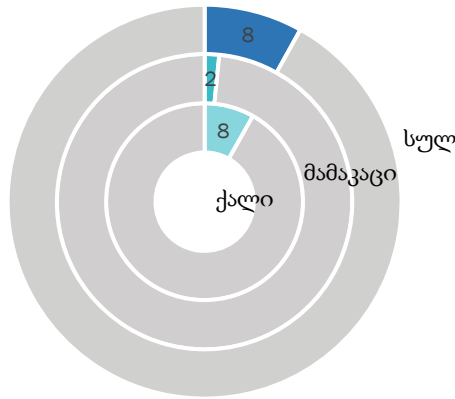
## საკვანძო გზავნილები

- წერა-კითხვის ცოდნის მაჩვენებელი მაღალია, როგორც ქალებში, ასევე მამაკაცებში და თითქმის 100%-ს შეადგენს.
- ქალების ჯანმრთელობის დაზღვევის დაფარვა მცირედით მაღალია, ვიდრე მამაკაცების, მიუხედავად კეთილდღეობის ინდექსის კვინტილისა და დასახლების ტიპისა.
- 15-49 წლის ასაკის ქალების 82% თავს უსაფრთხოდ გრძნობს საკუთარ უბანში შეზღუდვის შემდეგ მარტო სიარულისას, მაშინ, როცა მამაკაცებისთვის აღნიშნული მაჩვენებელი 97%-ს შეადგენს.
- მონაცემები გვიჩვენებს, რომ ქალების უსაფრთხოების შეგრძნება საკუთარ უბანში შეზღუდვის შემდეგ მარტო სიარულისას და სახლში მარტო ყოფნის დროს მნიშვნელოვნად განსხვავდება (უკანასკნელი 9 პროცენტული პუნქტით მეტია), მაშინ, როდესაც მამაკაცებისთვის მაჩვენებლები თითქმის თანაბარია.
- 15-49 წლის ასაკის ქალების და მამაკაცების პროცენტული წილი, რომლებმაც განიცადეს მარცვა ან თავდასხმა ფიზიკური ძალადობის სახით ბოლო ერთი წლის განმავლობაში, 1%-ზე ნაკლებია.
- 15-49 წლის ასაკის 5 ქალიდან 1 ქალმა (19%), განაცხადა პოლიციაში ბოლო ერთი წლის განმავლობაში მომხდარი ბოლო ფიზიკური ძალადობით მარცვის ან/და თავდასხმის შემთხვევის შესახებ.
- 15-49 წლის ასაკის ქალების 2%-მა განიცადა დისკრიმინაცია ან შევიწროვება სქესის ნიშნით, რაც ხუთჯერ აღემატება მამაკაცების ანალოგიურ მაჩვენებელს.

# გენდერული თანასწორობა ზრდასრულობის ასაკში

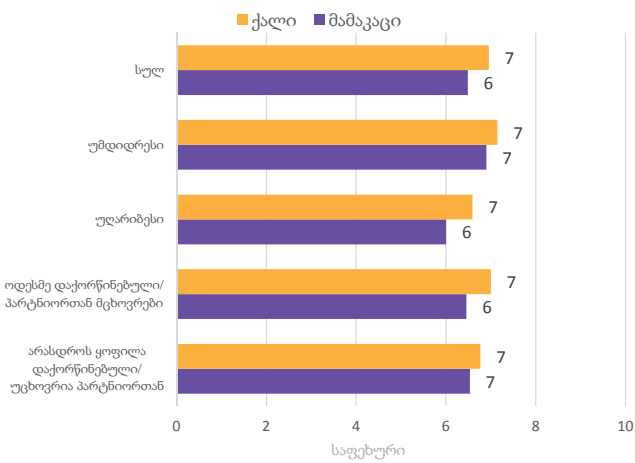
## ქალების და მამაკაცების დამოკიდებულებები და მოლოდინები

ფიზიკური დასჯის მიმართ დამოკიდებულება

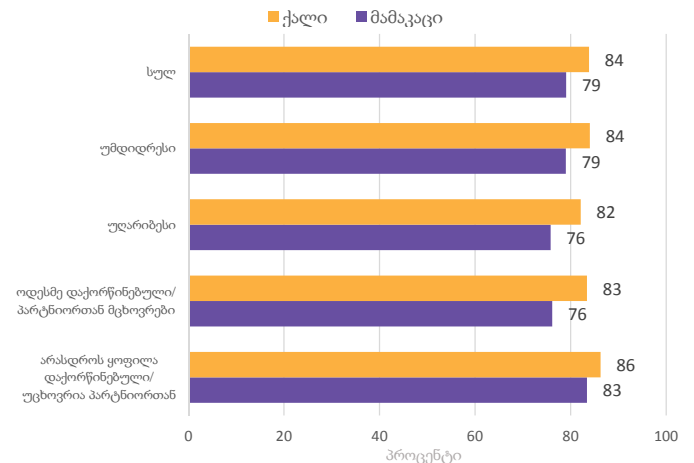


მეურვეების პროცენტული წილი, რომლებსაც მიაჩნია, რომ ფიზიკური დასჯა აუცილებელია ბავშვის სწორად გასაზრდელად, აღსაზრდელად ან სათანადო განათლების მისაღებად, მეურვეების სქესის მიხედვით

### ცხოვრებით კმაყოფილება



### უკეთესი ცხოვრების აღქმა



ზრდასრულების (15-49 წლის ასაკის), ცხოვრებით კმაყოფილების საშუალო მნიშვნელობა შეფასების 0-დან 10-მდე შკალაზე, სქესის, კეთილდღეობის ინდექსის კვინტილის და ოჯახური მდგომარეობის მიხედვით. მაღალი საფეხური ნიშნავს ცხოვრებით კმაყოფილების მაღალ დონეს.

ზრდასრულების (15-49 წლის ასაკის) პროცენტული წილი, რომლებიც იმედოვნებენ, რომ მათი ცხოვრება გაუმჯობესდება ერთი წლის შემდეგ, სქესის, კეთილდღეობის ინდექსის კვინტილის და ოჯახური მდგომარეობის მიხედვით.

## საკვანძო გზავნილები

- დედის/მეურვეის 8%-ს და მამის/მეურვეის მხოლოდ 2%-ს მიაჩნია, რომ ფიზიკური დასჯა აუცილებელია ბავშვის სწორად აღსაზრდელად ან სათანადო განათლების მისაღებად. აღსანიშნავია, რომ მეურვეების 99% ქალია.
- 15-49 წლის ასაკის ქალების და მამაკაცების ცხოვრებით კმაყოფილების საშუალო მნიშვნელობა თითქმის თანაბარია და ტოლია 7 ან 8 ქულის შეფასების 0-დან 10-მდე შკალაზე.
- ზოგადად, ქალების აღქმა უკეთესი ცხოვრების შესახებ მამაკაცებთან შედარებით უფრო მაღალია, მიუხედავად კეთილდღეობის ინდექსის კვინტილისა და ოჯახური მდგომარეობისა.

მრავალინდიკატორული კლასტერული კვლევა, მიქსი საქართველო 2018, საქართველოს სტატისტიკის ეროვნულმა სამსახურმა გლობალური მიქსის პროგრამის ფარგლებში ჩაატარა 2018 წელს გაეროს ბავშვთა ფონდის (UNICEF) ტექნიკური და UNICEF-ის, NCDC-ის, USAID-ის, WB-ის, UNFPA-ს, SIDA-ს, AFD-ის, SCD-ის, ISS-ის, UNDP-ისა და WHO-ს ფინანსური მხარდაჭერით.

წინამდებარე მოკლე აღწერილობის ამოცანაა მიქსი საქართველოს 2018 წლის კვლევით დადგენილი ცალკეული ფაქტების გავრცელება, რომელიც დაკავშირებულია გენდერული თანასწორობასთან. ამ მოკლე აღწერილობის დეტალური მონაცემები წარმოდგენილია შემდეგ ცხრილებში: TC8.1, TC 10.1, TC 11.1, PR 2.1, LN 1.2, LN 2.3, LN 2.4, LN 2.6, LN 2.7, TM3.1, TM 2.2W, TM3.3CS, TM11.1W, TM11.1M, TM11.3W, TM11.3M, SR6.1W, SR6.1M, PR2.2, PR 4.1W, PR4.3CS, PR7.1W, PR7.1M, PR6.1W, PR6.1M, PR6.4W, EQ.3.1W, EQ.3.1M, EQ4.1W, EQ4.1M, EQ4.2W, EQ4.2M, EQ.2.1W, EQ.2.1M, WS1.3 და WS.1.4.

დამატებითი სტატისტიკური მოკლე აღწერილობები და „კვლევის შედეგების ანგარიში“ ამ და სხვა კვლევებისათვის განთავსებულია შემდეგ ვებგვერდზე: [mics.unicef.org/surveys](https://mics.unicef.org/surveys).