

მიზნობრივი სოციალური  
დახმარებისა და გავშვთა სიღარიბის  
სიღრმისეული ანალიზი  
და სოციალური ტრანსფერებით  
სიღარიბის შემცირების სიმულაცია

© გაეროს ბავშვთა ფონდი (იუნისეფი), 2019

[www.unicef.org/georgia](http://www.unicef.org/georgia)

ავტორები:

**დიმიტრი გუგუშვილი**  
**ალექსი ლე ნესტური**

წინამდებარე პუბლიკაციაში გადმოცემული კვლევის შედეგები, ინტერპრეტაცია და დასკვნები გამოხატავენ ავტორის მოსაზრებას და არ არის აუცილებელი ასახავდნენ გაეროს ბავშვთა ფონდის შეხედულებებს.

## შესავალი

გაეროს ბავშვთა ფონდის საქართველოს ოფისი, 2009 წლიდან მოყოლებული, ყოველ ორ წელიწადში ერთხელ „მოსახლეობის კეთილდღეობის კვლევას“ ატარებს. საქართველოში ბავშვებისა და მათი ოჯახების კეთილდღეობის მრავალგანზომილებიანი და ქვეყნის მასშტაბით რეპრეზენტაციული პანელური კვლევის შედეგები, ბავშვებთან დაკავშირებული პოლიტიკის შემუშავების პროცესში, გაეროს ბავშვთა ფონდისა და მისი პარტნიორების მიერ აქტიურად გამოიყენება. ზოგადად, „მოსახლეობის კეთილდღეობის კვლევის“ შედეგად მიღებული მტკიცებულებები მონიშნავს, რომ ბავშვთა სიღარიბის შემცირების კუთხით მიღწეული მნიშვნელოვანი პროგრესის მიუხედავად, ქვეყანა ჯერ კიდევ სერიოზული გამოწვევების წინაშე დგას. ყველაზე დიდ წუხილს შინამეურნეობების კეთილდღეობის არასტაბილური მდგომარეობა იწვევს – კვლევაში მონაწილე შინამეურნეობების 70%-ის მიერ პროდუქტებისა და მომსახურების მოხმარების მაჩვენებელი გასული რვა წლის განმავლობაში მინიმუმ ერთხელ მაინც იყო საარსებო მინიმუმზე დაბალი. ამასთან ერთად, სამომხმარებლო სიღარიბის მაჩვენებლების უკან მატერიალური დეპრივაციის ისეთი სხვადასხვა ფორმები იმალება, რომელთაც საქართველოში ბავშვების დიდი ნაწილი განიცდის და რომლებმაც შეიძლება შეუქცევადი უარყოფითი ზემოქმედება მოახდინოს მათ განვითარებაზე. უფრო მეტიც, უკანასკნელ წლებში სიღარიბის შემცირების ტემპი საგრძნობლად შენედა და დაბალი შემოსავლების მქონე შინამეურნეობები სულ უფრო მეტად ხდებიან ვალეზებზე დამოკიდებულნი. ამ შემამოფოთებელი ტენდენციების გამო აუცილებელია სხვადასხვა გზების გამონახვა, რომელთა მეშვეობითაც სოციალური დაცვის არსებული პროგრამები ბავშვებს სიღარიბისგან უკეთ დაიცავს.

წინამდებარე დოკუმენტი მიზნად ისახავს ზემოხსენებული საკითხის გარშემო დისკუსიის ხელშეწყობას, 2017 წლის „მოსახლეობის კეთილდღეობის კვლევის“ შედეგად მოპოვებული უახლესი მონაცემების განხილვის გზით. მასში აგრეთვე გამოყენებულია საქსტატის „შინამეურნეობების ინტეგრირებული კვლევის“ დეტალური მონაცემები ქვეყანაში არსებული შრომის ბაზრის მახასიათებლების შესახებ. ანგარიშის მონახვაში ასეთია: პირველ თავში განხილულია ის მიზეზები, რომელთა გამოც ადამიანები ითხოვენ სოციალურ დახმარებას ან ამგვარი მოთხოვნისგან თავს იკავებენ. მეორე თავში შედარებულია მიზნობრივი სოციალური დახმარების ბენეფიციართა და დანარჩენი მოსახლეობის ზოგადი სოციალურ-ეკონომიკური პარამეტრები და მათი მდგომარეობა შრომის ბაზარზე. მესამე თავში გაანალიზებულია ის ფაქტორები, რომლებიც შინამეურნეობის სიღარიბიდან გამოსვლას განაპირობებს. მეოთხე თავში წარმოდგენილია სხვადასხვა სოციალური ტრანსფერის გაზრდის შედეგების სიმულაციები. თითოეულ თავს ერთვის დასკვნა, რომელშიც შეჯამებულია ძირითადი მიგნებები.

# სარჩევი

<b>შემაჯამებელი მიმოხილვა</b> .....	5
საქართველოში სოციალურ დახმარებაზე მაღალი მოთხოვნილებაა.....	5
რით განსხვავდებიან მიზნობრივი სოციალური დახმარების ბენეფიციარები დანარჩენი მოსახლეობისაგან? .....	6
რა ფაქტორები ეხმარება ოჯახებს სიღარიბის თავიდან აცილებაში? .....	7
რა გემოქმედებას მოახდენს ბავშვთა უნივერსალური ბენეფიტის გაზრდა ბავშვთა სიღარიბეზე? .....	7
<b>თავი 1. სოციალური დახმარების მიღების მოთხოვნილება</b> .....	8
დასკვნა.....	16
<b>თავი 2. რით განსხვავდებიან მიზნობრივი სოციალური დახმარების     ბენეფიციარები დანარჩენი მოსახლეობისაგან?</b> .....	17
დასკვნა.....	25
<b>თავი 3. სიღარიბის დინამიკის განმსაზღვრელი ფაქტორები</b> .....	26
შინამეურნეობის მახასიათებლების გემოქმედება სიღარიბეზე .....	27
შინამეურნეობის მახასიათებლების გემოქმედება დასაქმების სტატუსზე .....	30
შინამეურნეობის მახასიათებლები ზეგავლენას ახდენენ მის შემოსავალზე.....	32
დასკვნა.....	34
<b>თავი 4. სიღარიბის შემცირებაზე სხვადასხვა სოციალური ტრანსფერების     ზრდის ზეგავლენის მოდელირება</b> .....	35
ბავშვთა ბენეფიტი .....	36
სცენარი №1. ბავშვთა უნივერსალური ბენეფიტი .....	36
სცენარი №2. ბავშვთა საყოველთაო ფულადი დახმარება თანხის შემცირებით .....	37
მე-3 და მე-4 სცენარები. ბავშვის დახმარება მხოლოდ მიზნობრივი სოციალური დახმარების მიმღებ ბავშვებს ეძლევათ.....	39
სცენარი №5. ბავშვთა ბენეფიტის ოდენობის გრადაცია მიზნობრივი სოციალური დახმარების ქულების საფუძველზე და მისი ჩამოჭრა.....	41
ბავშვთა ბენეფიტის სხვადასხვა სცენარების შედარება .....	42
მიზნობრივი სოციალური დახმარება.....	43
სცენარი №6. მიზნობრივი სოციალური დახმარების პროგრამის დაფარვის არეალის გაზრდა .....	43
სცენარი №7. არსებული ბენეფიციარებისთვის დახმარების თანხის გაზრდა .	44
სცენარი №8. მიზნობრივი სოციალური დახმარებით დაფარვის არეალისა და შემწეობის თანხის გაზრდა.....	45
ხანდაზმულობის პენსია.....	47
სცენარი №9. ხანდაზმულობის პენსიის გაზრდა .....	47
<b>დასკვნა</b> .....	49

## შემაჯამებელი მიმოხილვა

### საქართველოში სოციალურ დახმარებაზე მაღალი მოთხოვნილება

საქართველოში მთავრობის მიერ ღარიბი შინამეურნეობებისთვის დახმარების გაწევის მთავარი მექანიზმი „მიზნობრივი სოციალური დახმარების პროგრამაა“, რომელიც როგორც ფულად ტრანსფერებს, ისე გარკვეულ არაფულად დახმარებებსაც ითვალისწინებს. 2018 წლის ოქტომბრის მდგომარეობით, 121,345 შინამეურნეობა (რაც მთელი მოსახლეობის 11.2%-ს შეადგენს) „მიზნობრივი სოციალური დახმარების პროგრამის“ ფარგლებში ფულად დახმარებას იღებდა. ამის მიუხედავად, სოციალურ დახმარებაზე მოთხოვნილება გაცილებით უფრო მაღალია, რაც უკანასკნელ წლებში მიღწეული პროგრესის მიუხედავად, ქვეყანაში არსებული სიღარიბის მაღალი მაჩვენებლებით არის გამოწვეული. გაეროს ბავშვთა ფონდის ხელმძღვანელობით ჩატარებული „მოსახლეობის კეთილდღეობის კვლევის“ მიხედვით, მე-5 რაუნდის (2017 წ.) წინა 12 თვის განმავლობაში, **საქართველოში სოციალური დახმარება მთლიანობაში შინამეურნეობების 15.2 პროცენტმა ითხოვა (როგორც მიზნობრივი სოციალური დახმარების პროგრამის ფარგლებში, ისე სხვადასხვა ორგანიზაციებისგან)**. მათგან მიზნობრივი სოციალური დახმარების პროგრამას შინამეურნეობების 8.6 პროცენტმა მიმართა, სხვა სახის სოციალური დახმარება 6.0 პროცენტმა ითხოვა და მხოლოდ 0.6 პროცენტმა ითხოვა ორივე - როგორც მიზნობრივი სოციალური დახმარება, ისე სხვა ფორმის დახმარება. ყველაზე ხშირად მოქალაქეები დახმარებას ფულადი შემწეობის და სამედიცინო მომსახურების მისაღებად ითხოვენ.

**მიზნობრივი სოციალური დახმარების მისაღებად შეტანილი განცხადებების დაკმაყოფილების მაჩვენებლები მნიშვნელოვნად განსხვავდება სხვა სახის დახმარების მოთხოვნის დაკმაყოფილების მაჩვენებლებისგან.** მიზნობრივი სოციალური დახმარების ყოველი ექვსი მაძიებელიდან შედეგით სრულად კმაყოფილი იყო მხოლოდ ერთი და დამატებით ყოველი თორმეტი მაძიებელიდან ერთი მიიჩნევდა, რომ მისი თხოვნა ნაწილობრივ დაკმაყოფილდა. ეს მაჩვენებლები მნიშვნელოვნად განსხვავდება სხვა სახელმწიფო და კერძო ორგანიზაციების მაჩვენებლებისგან, რომლებიც დახმარების თხოვნით შეტანილი განცხადებების სამ მეხუთედს სრულად ან ნაწილობრივ აკმაყოფილებენ.

**ის გარემოება, რომ ზოგადი სიღარიბის ზღვარს ქვემოთ მყოფი შინამეურნეობების 33%-მა (რომელთა მოხმარება ერთ ეკვივალენტურ ზრდასრულ პირზე გაანგარიშებით თვეში 165 ლარზე ნაკლებია) მიზნობრივი სოციალური დახმარება არ მოითხოვა, ნაწილობრივ შეიძლება შეტანილი განცხადებების დაკმაყოფილების დაბალი მაჩვენებლით აიხსნას.** მართლაც, ღარიბი შინამეურნეობები სოციალური დახმარების მოთხოვნისგან თავის შეკავების მიზეზად ყველაზე ხშირად იმას ასახელებენ, რომ თხოვნის დაკმაყოფილების იმედი არ აქვთ ან ადრე ასეთ თხოვნაზე უარი მიიღეს (69%). 11 პროცენტმა თქვა, რომ განცხადების შეტანა გაუჭირდა, რადგანაც დოკუმენტები წესრიგში არ ჰქონდა, არ იყო და ვისთვის მიემართა, ან ენობრივი ბარიერი უშლიდა ხელს. კიდევ 12 პროცენტმა განსხვავებული მიზეზები დაასახელა ან პასუხის გაცემა გაუჭირდა. საგულისხმოა, რომ მხოლოდ 8%-მა განაცხადა, რომ დახმარება არ სჭირდებოდა, ან მისი თხოვნა დამამცირებელი იყო.

**როგორც სოციალურ დახმარებაზე მოთხოვნილება, ისე მისი მიწოდება, შინამეურნეობის შემოსავლების ზრდასთან ერთად მცირდება.** ყველაზე დაბალი შემოსავლების დეცილში (შინამეურნეობების უღარიბეს მეთედში) მყოფი ადამიანების 76% რომელიმე ფორმის სოციალურ დახმარებას იღებს (იქნება ეს მიზნობრივი სოციალური დახმარება თუ რაიმე სხვა სახის შემწეობა, მათ შორის, შებლუდული შესაძლებლობის მქონე პირთა პენსია) ხოლო 5%-მა დახმარების მისაღებად განცხადება შეიტანა, მაგრამ უარი ეთქვა. მეორე დეცილში განცხადება შეიტანა 52%-მა, ხოლო რომელიმე ტიპის დახმარებას იღებდა 39%. ამის საპირისპიროდ, უმდიდრეს დეცილში გარკვეული სახის სოციალურ დახმარებას იღებდა 13%, ხოლო 4%-მა განცხადება შეიტანა, მაგრამ უარი ეთქვა.

## რით განსხვავდებიან მიზნობრივი სოციალური დახმარების ბენეფიციარები დანარჩენი მოსახლეობისაგან?

„მოსახლეობის კეთილდღეობის კვლევის“ მონაცემები გვიჩვენებს, რომ დანარჩენ მოსახლეობასთან შედარებით, მიზნობრივი სოციალური დახმარების მიმღებ შინამეურნეობებს უფრო დიდი ალბათობით ახასიათებთ სხვადასხვა ტიპის მონყვლადობა - სოფლად ცხოვრება, განათლების დაბალი დონე, ერთზე მეტი ბავშვის ყოლა, შებლუდული შესაძლებლობის მქონე წევრის ყოლა და იძულებითი გადაადგილება. ეს გასაკვირი არაა, რადგან მიზნობრივი სოციალური დახმარების ამოცანა სწორედ მონყვლადი ოჯახების დაფარვაში მდგომარეობს. **ამის მიუხედავად, პროგრამის მიერ მონყვლადი მოსახლეობის დაფარვის არეალი შებლუდულია, რადგან ის ზოგადი სიღარიბის ზღვარს ქვემოთ მცხოვრები ბავშვების მხოლოდ 37%-ს მოიცავს.**

მიზნობრივი სოციალური დახმარების ბენეფიციართა ფინანსური პრობლემების მთავარი მიზეზებია **მცირე ზომის ფერმერული მეურნეობების დომინირება საარსებო საშუალებების მთავარ წყაროებს შორის და ანაზღაურებადი სამსახურის შოვნის შესაძლებლობების არქონა.** მიზნობრივი სოციალური დახმარების მიმღები დასაქმებული ბენეფიციარების 81% სოფლის მეურნეობაშია დაკავებული, ხოლო სოფლად მცხოვრები ბენეფიციარი ოჯახების 85%-ს მიწის ნაკვეთი ან საერთოდ არ აქვს, ან მათი ნაკვეთი ერთ ჰექტარზე უფრო მცირე მოცულობისაა. მიზნობრივი სოციალური დახმარების ათი ბენეფიციარიდან ანაზღაურებადი სამსახური მხოლოდ ერთს აქვს.

**გავრცელებული მოსაზრება იმის შესახებ, რომ მიზნობრივი სოციალური დახმარება ადამიანებს დასაქმების სტიმულს უკარგავს, მოპოვებული მტკიცებულებებით არ დასტურდება.** მიზნობრივი სოციალური დახმარების მიმღებთა ჯგუფში უმუშევრობის მაჩვენებელი სულ ოდნავ აღემატება დანარჩენი მოსახლეობის უმუშევრობის მაჩვენებელს. ანალოგიურად, უმუშევრობის პერიოდების ხანგრძლივობა ამ ორ ჯგუფს შორის დიდად არ განსხვავდება – ორივე შემთხვევაში, უმუშევართა 70 პროცენტზე მეტს სამსახური არ ჰქონია ერთ წელზე დიდი ხნის განმავლობაში, ან არასდროს უმუშავია. ხანგრძლივი უმუშევრობის ასეთი მაღალი მაჩვენებელი საქართველოს ეკონომიკის სტრუქტურულ პრობლემებზე მიგვანიშნებს, რომლის გამოც, ეკონომიკური ზრდის მიუხედავად, ძალიან მცირე რაოდენობის ახალი სამუშაო ადგილი იქმნება.

## რა ფაქტორები ეხმარება ოჯახებს სიღარიბის თავიდან აცილებაში?

მხოლოდ ერთი წლის სიღარიბის მაჩვენებლებზე დაყრდნობით, რეალური მდგომარეობის მხოლოდ მომენტალურ სურათს მივიღებთ. უფრო ყოვლისმომცველი წარმოდგენის შექმნა შესაძლებელია 8 წლიან ჭრილში, რომელსაც „მოსახლეობის კეთილდღეობის კვლევის“ 5 რაუნდი მოიცავს. აღნიშნული მონაცემებიდან ჩანს, რომ სიღარიბის მიმართ მონყვლადობა გაცილებით უფრო ფართოდ არის გავრცელებული, ვიდრე ეს ნავარაუდები იყო: **საქართველოში, ამ პერიოდის განმავლობაში, შინამეურნეობების 70% მინიმუმ ერთხელ მაინც იმყოფებოდა ზოგადი სიღარიბის ზღვარს ქვემოთ.**

„მოსახლეობის კეთილდღეობის კვლევის“ მონაცემები აგრეთვე იძლევა საშუალებას, დავადგინოთ ის ფაქტორები, რომლებიც ოჯახს სიღარიბისთვის თავის არიდების უკეთეს შანსებს აძლევს. **ხელფასიანი სამსახური და თვითდასაქმება ძალზე განსხვავებულ გემოქმედებას ახდენენ შინამეურნეობის კეთილდღეობაზე.** თუ ოფიციალური სამსახური შინამეურნეობის შემოსავალს 49%-ით ზრდის, ხოლო სიღარიბის რისკს 9 პროცენტული ერთეულით ამცირებს, დამატებითი უხელფასო სამუშაო შინამეურნეობის შემოსავალს უმნიშვნელოდ ზრდის და სიღარიბის რისკს არ ამცირებს.

შინამეურნეობის წევრების განათლების დონე შინამეურნეობის კეთილდღეობის კიდევ ერთი მნიშვნელოვანი განმსაზღვრელი ფაქტორია. **შინამეურნეობის სიღარიბის რისკი 8 პროცენტული ერთეულით დაბალია, თუ მის ერთ წევრს მაინც უმაღლესი განათლება აქვს.** ხანდაზმულობის პენსია სიღარიბისგან დაცვის მნიშვნელოვანი ფაქტორია. როცა შინამეურნეობის წევრი პენსიის მიღებას იწყებს, შინამეურნეობის შემოსავალი 30%-ით იზრდება, ხოლო სიღარიბის რისკი 4 პროცენტული ერთეულით მცირდება.

## რა გემოქმედებას მოახდენს ბავშვთა ბენეფიტის გაზრდა ბავშვთა სიღარიბეზე?

2019 წლის იანვრიდან საქართველოს მთავრობა 100,000-ზე დაბალი ქულის მქონე ოჯახებში მცხოვრები ბავშვების ბენეფიტის გაზრდას გეგმავს. ამჟამად, აღნიშნული ოჯახები ყოველთვიურად თითო ბავშვისათვის 10 ლარს იღებენ, რაც თვეში 50 ლარამდე გაიზრდება. ეს მისასაღმებელი ნაბიჯია, რადგანაც შეფასებების მიხედვით, **2017 წელს ბავშვთა ბენეფიტის აღნიშნულ დონემდე გაზრდის შემთხვევაში, ბავშვთა სიღარიბის მაჩვენებელი 27.4%-ის ნაცვლად, 25.5% იქნებოდა.** ამის მიუხედავად, აუცილებელია აღინიშნოს, რომ ღარიბი ბავშვების 56% ამ გაზრდილი დახმარებით ვერ ისარგებლებს, რადგან მიზნობრივი სოციალური დახმარების მონაცემთა ბაზაში რეგისტრირებული არ არის ან მათი შინამეურნეობის კეთილდღეობის ქულა 100,000-ს აღემატება.

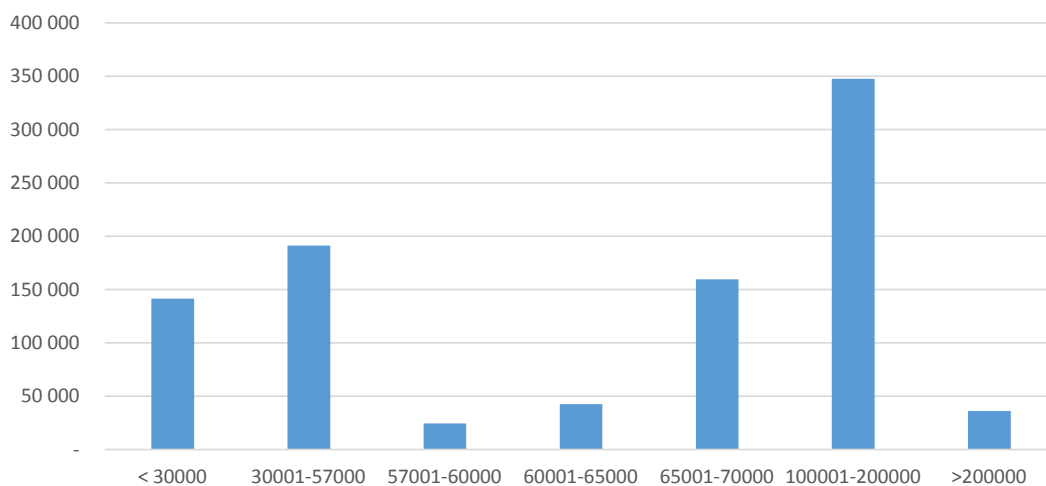
გაცილებით უფრო შედეგიანი, თუმცა ამჟამად უფრო ძვირადღირებული ზომა იქნებოდა, თუ ბავშვთა ბენეფიტს უნივერსალურს გავხდიდით. პროგნოზის მიხედვით, **2017 წელს ყველა ბავშვისთვის ყოველთვიური 50-ლარიანი დახმარების გაცემის შემთხვევაში, ბავშვთა სიღარიბე 18.8%-მდე შემცირდებოდა.** ამის მიუხედავად, აღნიშნული ზომა მთავრობის ხარჯებს 468 მილიონი ლარით გაზრდიდა. ამ ხარჯების შესამცირებლად, საქართველოს მთავრობას შეუძლია ევროპის ქვეყნების გამოცდილება გაიზიაროს, რაც უფრო შეძლებული ოჯახებისგან ბავშვის უნივერსალური ბენეფიტის დაბრუნებას გულისხმობს საგადასახადო სისტემის მეშვეობით. სიმულაციები გვიჩვენებენ, რომ ამ გზით პროგრამის ხარჯები შეიძლება 30%-ით შემცირდეს.

## თავი 1. სოციალური დახმარების მიღების მოთხოვნის აღწერა

მიზნობრივი სოციალური დახმარების პროგრამა ის მთავარი ინსტრუმენტია, რომელსაც საქართველო ღარიბი შინამეურნეობების რესურსებით უზრუნველყოფისთვის იყენებს. ხანდაზმულობის პენსიის შემდეგ, ეს სოციალური დაცვის ყველაზე დიდი პროგრამაა როგორც ხარჯების, ისე მოსახლეობის დაფარვის თვალსაზრისით. ეს პროგრამა საჭიროებების შეფასების ირიბ მეთოდს იყენებს იმ შინამეურნეობების გამოსავლენად, რომლებსაც ფულადი შემწეობები და გარკვეული მატერიალური დახმარებები უნდა მიეცეს, ჯანმრთელობის დაზღვევის ჩათვლით. ფულად დახმარებას ის შინამეურნეობები იღებენ, რომელთა კეთილდღეობის ქულა 65,000-ზე დაბალია. ფულადი დახმარების თანხა დიფერენცირებულია შინამეურნეობების კეთილდღეობის ქულების შესაბამისად – მისი მაქსიმალური ოდენობა ერთ ადამიანზე თვეში 60 ლარია, ხოლო მინიმალური – თვეში 30 ლარი. ამასთან ერთად, ყველა შინამეურნეობა, რომელთა ქულა 100,000-ზე ნაკლებია, თითოეულ ბავშვზე თვეში დამატებით 10 ლარს იღებს.<sup>1</sup>

მიზნობრივი სოციალური დახმარების პროგრამას ადმინისტრირებას უწევს სოციალური მომსახურების სააგენტო. სააგენტოს მონაცემების მიხედვით, 2018 წლის ოქტომბრის მდგომარეობით, სოციალურად მონყვლადი ოჯახების მონაცემთა ბაზაში რეგისტრირებული იყო 316,039 შინამეურნეობა, მათში მცხოვრები 942,855 ადამიანი. აქედან, 121,345 შინამეურნეობა (418,351 ადამიანი) ფულად დახმარებას იღებდა.<sup>2</sup> №1.1 დიაგრამა აჩვენებს ბაზაში დარეგისტრირებული შინამეურნეობების განაწილებას კეთილდღეობის ქულების მიხედვით.

**დიაგრამა 1.1 „სოციალურად მონყვლადი შინამეურნეობების მონაცემთა ბაზაში“  
რეგისტრირებული შინამეურნეობების რაოდენობა, კეთილდღეობის ქულების მიხედვით**



წყარო: [http://ssa.gov.ge/index.php?lang\\_id=&sec\\_id=1297](http://ssa.gov.ge/index.php?lang_id=&sec_id=1297)

1 ანგარიშის მომზადების დასრულების შემდეგ, საქართველოს მთავრობამ განაცხადა, რომ 2019 წელს ამ ბენეფიტის თვეში 50 ლარამდე გაზრდას გეგმავს.

2 ეს ციფრები არ მოიცავს ოჯახებს, რომელთა სარეიტინგო ქულა 65,001-დან 100,000-მდეა და, შესაბამისად, ფულად დახმარებას მხოლოდ ბავშვებისთვის იღებენ.



მიზნობრივი სოციალური დახმარება საქართველოში სოციალური დახმარების ერთადერთი პროგრამა არ არის. მოქალაქეები დახმარების მისაღებად სხვა ისეთ ორგანიზაციებსაც მიმართავენ, როგორცაა, მაგალითად, ადგილობრივი ხელისუფლება, იძულებით გადაადგილებულ პირთა, განსახლების და ლტოლვილთა სამინისტრო,<sup>3</sup> ადგილობრივი და საერთაშორისო საქველმოქმედო ორგანიზაციები, სახალხო დამცველის აპარატი, კერძო კომპანიები და ა. შ. „მოსახლეობის კეთილდღეობის კვლევის“ მიხედვით, მე-5 რაუნდის (2017 წ.) წინა 12 თვის განმავლობაში, საქართველოში სოციალური დახმარება მთლიანობაში (როგორც მიზნობრივი სოციალური დახმარების პროგრამის ფარგლებში, ისე სხვადასხვა ორგანიზაციებისგან) შინამეურნეობების 15.4 პროცენტმა ითხოვა. მათგან მიზნობრივი სოციალური დახმარების პროგრამას შინამეურნეობების მხოლოდ 8.6 პროცენტმა მიმართა; 6.0 პროცენტმა – სხვა სახის სოციალური დახმარება ითხოვა და მხოლოდ 0.6 პროცენტმა ითხოვა ორივე – როგორც მიზნობრივი სოციალური დახმარება, ისე სხვა ფორმის დახმარება.

არსებობს მრავალი სხვადასხვა მიზეზი, რომელთა გამოც შინამეურნეობები სოციალურ დახმარებას ითხოვენ, თუმცა როგორც მიზნობრივი სოციალური დახმარების პროგრამას, ისე სხვა ორგანიზაციებსაც, მოქალაქეები ყველაზე ხშირად ფულადი დახმარების და ჯანმრთელობასთან დაკავშირებული/სამედიცინო დახმარების თხოვნით მიმართავენ (ცხრილი №1.1). ამავე დროს, ფულადი დახმარების თხოვნით მოქალაქეები უფრო ხშირად მხოლოდ მიზნობრივ სოციალურ პროგრამას მიმართავენ, ხოლო სამედიცინო დახმარების თხოვნით – სხვა ორგანიზაციებს, ან ერთდროულად, მიზნობრივი სოციალური დახმარების პროგრამას და სხვა ორგანიზაციებს.

**ცხრილი 1.1 სოციალური დახმარების თხოვნის მიზეზები**

მოთხოვნილი დახმარების ტიპი	მხოლოდ მიზნობრივი სოციალური დახმარების თხოვნა	სხვა სახის დახმარების თხოვნა	ორივე ტიპის დახმარების თხოვნა
ფულადი დახმარება	91%	56%	95%
დახმარება სამედიცინო მომსახურების მისაღებად	17%	42%	67%
დახმარება საკვები პროდუქტებით	5%	2%	8%
განათლების დაფინანსება	1%	0%	0%
ტრანსპორტის ხარჯები და სხვა გადასახადები	6%	0%	9%
საცხოვრებლის რემონტი	1%	7%	11%
საცხოვრებელზე საკუთრება	1%	2%	0%
სხვებმა დახმარება მიიღეს და მეც მინდოდა	3%	0%	0%

3 2018 წელს იძულებით გადაადგილებულ პირთა, განსახლების და ლტოლვილთა სამინისტრო შრომის, ჯანმრთელობის და სოციალური დაცვის სამინისტროსთან გაერთიანდა.

შებლდული უნარების მქონე ბავშვებისთვის განკუთვნილი მომსახურებები	1%	0%	0%
სხვა	1%	2%	0%
უჭირს პასუხის გაცემა	1%	0%	2%
უარი პასუხის გაცემაზე	0%	0%	0%

წყარო: „მოსახლეობის კეთილდღეობის კვლევა“ 2017.

შენიშვნა: რესპონდენტებს უფლება ჰქონდათ, აერჩიათ რამდენიმე პასუხი, რის გამოც დიაგრამის მონაცემთა ჯამი 100%-ს აღემატება.

შეტანილი განცხადებების დაკმაყოფილების მაჩვენებლები მნიშვნელოვნად განსხვავდება მიზნობრივი სოციალური დახმარების და სხვა სახის დახმარების მოთხოვნის შემთხვევაში. მიზნობრივი სოციალური დახმარების ყოველი ექვსი მაძიებელიდან, შედეგით სრულად კმაყოფილი იყო მხოლოდ ერთი და დამატებით ყოველი თორმეტი მაძიებელიდან ერთი მიიჩნევდა, რომ მისი თხოვნა ნაწილობრივ დაკმაყოფილდა (ცხრილი 1.2). სხვა სახელმწიფო და კერძო ორგანიზაციებისთვის მიმართვის შემთხვევაში, შედეგი მკვეთრად განსხვავებულია – ამ შემთხვევაში სრულად ან ნაწილობრივ დაკმაყოფილდა მოთხოვნელთა სამი მეხუთედი. ასეთი განსხვავების ერთ-ერთი მიზეზი იმაში მდგომარეობს, რომ მიზნობრივი სოციალური დახმარების თხოვნის განხილვისას სტანდარტული პროცედურა გამოიყენება, ხოლო იმ ორგანიზაციებს, რომელსაც სხვა სახის დახმარების თხოვნით მიმართავენ, შეუძლიათ ნაკლებად ბიუროკრატიული პროცესი ჰქონდეთ და, შესაბამისად, მეტი მოქნილობის საშუალება აქვთ. ამასთან, განსხვავებული სახის დახმარების მაძიებელთა უმეტესობა ერთჯერად დახმარებას ითხოვს, რის გამოც მათი დაკმაყოფილება უფრო ადვილია. ამის მიუხედავად, თხოვნის დაკმაყოფილების მაჩვენებლებს შორის ასეთი დიდი სხვაობა იმაზე მეტყველებს, რომ მისი მიზეზების დასადგენად უფრო სიღრმისეული ანალიზია საჭირო.

**ცხრილი №1.2 მიზნობრივი სოციალური დახმარებისა და სხვა სახის დახმარების თხოვნის დაკმაყოფილების მაჩვენებლები**

	მიზნობრივი სოციალური დახმარება	სხვა დახმარებები
სრულად დაკმაყოფილდა	16.7%	28.5%
ნაწილობრივ დაკმაყოფილდა	7.8%	29.9%
საერთოდ არ დაკმაყოფილდა	65.1%	33.5%
სხვა	8.3%	4.7%
უარი	0	0.7%
მიჭირს პასუხის გაცემა	2%	2.6%

წყარო: „მოსახლეობის კეთილდღეობის კვლევა“ 2017.

№1.3 ცხრილში, მიზნობრივი სოციალური დახმარებით უკმაყოფილო აპლიკანტთა სოციალურ-დემოგრაფიული პარამეტრები შედარებულია სრულად ან ნაწილობრივ კმაყოფილი აპლიკანტების სოციალურ-დემოგრაფიულ პარამეტრებთან. თხოვნაზე უარის მიღების ალბათობა უფრო მაღალი იყო იმ შინამეურნეობებს შორის, რომლებიც ცხოვრობენ ქალაქებში, მაღალმთიან რაიონებში ან ქვემო-ქართლში, ჰყავთ პენსიონერი ოჯახის წევრი, არიან აზერბაიჯანელები, ნაკლები ბავშვი ჰყავთ, ან სადაც უფრო მაღალია ჯანმრთელობის პრობლემების მქონე წევრთა წილი ან ოფიციალურად დასაქმებულ წევრთა წილი. ასევე უნდა აღინიშნოს, რომ დაუკმაყოფილებელ შინამეურნეობათა 8 პროცენტზე მეტის კეთილდღეობის ქულა 65,001-ზე ნაკლებია და შესაბამისად ისინი ფულად დახმარებას უნდა იღებდნენ, ამიტომ, სავარაუდოდ, ამ შინამეურნეობების უკმაყოფილება გამონვეული იყო მიღებული დახმარების ოდენობით და არა იმით, რომ ისინი სოციალური დახმარების სქემის მიღმა აღმოჩნდნენ.

**ცხრილი №1.3. სოციალურ-დემოგრაფიული მახასიათებლების შედარება - მიზნობრივი სოციალური დახმარების განცხადების შედეგებით უკმაყოფილო შინამეურნეობები და სრულად ან ნაწილობრივ კმაყოფილი შინამეურნეობები**

სოციალურ-დემოგრაფიული მახასიათებლები	მიზნობრივი სოციალური დახმარებით კმაყოფილი	სტანდარტული ცდომილება	მიზნობრივი სოციალური დახმარებით უკმაყოფილო	სტანდარტული ცდომილება
სოფლები	66.3%	5.2%	56.9%	2.7%
მაღალმთიანი რაიონები	4.6%	2.3%	12.7%	1.8%
თბილისი	14.2%	3.9%	17.4%	2.1%
აჭარა	5.4%	2.5%	5.5%	1.3%
გურია	3.3%	2.0%	3.9%	1.1%
იმერეთი, რაჭა	12.4%	3.6%	14.1%	1.9%
ვახეთი	17.4%	4.2%	7.2%	1.4%
მცხეთა-მთიანეთი	2.6%	1.8%	2.1%	0.8%
ქვემო ქართლი	2.1%	1.6%	14.8%	2.0%
სამცხე-ჯავახეთი	0.9%	1.0%	6.9%	1.4%
სამეგრელო	12.3%	3.6%	13.5%	1.9%
შიდა ქართლი	29.4%	5.0%	14.7%	1.9%
იძულებით გადაადგილებულ პირთა შინამეურნეობა	15.5%	4.0%	5.5%	1.3%
ბავშვების რაოდენობა	1.46	0.13	0.74	0.05
პენსიონერის შინამეურნეობა	36.2%	5.3%	58.3%	2.7%

შინამეურნეობა რომელსაც შეზღუდული შესაძლებლობის მქონე წევრი ჰყავს	5.5%	2.5%	6.4%	1.4%
სომეხური წარმომავლობის შინამეურნეობა	10.0%	3.3%	8.3%	1.5%
აზერბაიჯანელი წარმომავლობის შინამეურნეობა	1.0%	1.1%	9.7%	1.6%
მიზნობრივი სოციალური დახმარება 0-30,000	25.6%	4.8%	3.1%	1.0%
მიზნობრივი სოციალური დახმარება 30,001-57,000	36.8%	5.3%	2.8%	0.9%
მიზნობრივი სოციალური დახმარება 57,001-60,000	9.4%	3.2%	1.3%	0.6%
მიზნობრივი სოციალური დახმარება 60,001-65,000	10.7%	3.4%	0.9%	0.5%
მიზნობრივი სოციალური დახმარება 65,001-100,000	0.0%	0.0%	13.7%	1.9%
მიზნობრივი სოციალური დახმარება 100,000+	0.8%	1.0%	20.1%	2.2%
მიზნობრივი სოციალური დახმარების ქულა უცნობია	12.5%	3.7%	44.4%	2.7%
მიზნობრივი სოციალური დახმარება არ არის რეგისტრირებული	4.2%	2.2%	13.6%	1.9%
ოფიციალური სამსახურის მქონე შინამეურნეობათა წილი	6.5%	1.5%	13.4%	1.2%
ჯანმრთელობის პრობლემების მქონე შინამეურნეობათა წილი	16.8%	3.0%	29.6%	1.8%
დაკვირვებების რაოდენობა	83		330	

წყარო: „მოსახლეობის კეთილდღეობის კვლევა“ 2017.

აღსანიშნავია, რომ ზოგადი სიღარიბის ზღვარს ქვემოთ მყოფი შინამეურნეობების 33%-მა (რომელთა მოხმარება ერთ ზრდასრულ ეკვივალენტურ პირზე გაანგარიშებით 165 ლარზე ნაკლებია) მიზნობრივი სოციალური დახმარება არ მოითხოვა. №1.4 ცხრილში ნაჩვენებია ის მიზეზები, რომელთა გამოც ღარიბი შინამეურნეობები თავს იკავებენ სოციალური დახმარების მოთხოვნისგან. ყველაზე გავრცელებული მიზეზი, როგორც ჩანს, ის არის, რომ მათ თხოვნის დაკმაყოფილების იმედი არ აქვთ, ან ადრე ასეთ თხოვნაზე უარი მიიღეს (69%). 12%-მა თქვა, რომ განაცხადის შეტანა გაუჭირდა, რადგანაც დოკუმენტები წესრიგში არ ჰქონდა, არ იცოდა ვისთვის მიემართა, ან ენობრივმა ბარიერმა შეაფერხა. კიდევ 12%-მა განსხვავებული მიზეზები დაასახელა, ან პასუხის გაცემა გაუჭირდა. საგულისხმოა, რომ მხოლოდ 8%-მა განაცხადა, რომ დახმარება არ სჭირდებოდა ან დამამცირებელი იყო.

**ცხრილი №1.4. მიზნობრივი სოციალური დახმარების მისაღებად განაცხადის წარუდგენლობის მიზეზები**

მიზეზი	%
ადრე დახმარება ვითხოვე და ხელმეორედ თხოვნა საჭირო არ არის/ იმედი არ მაქვს, რომ დახმარებას მომცემენ	69,1
ვფიქრობდი, ჩემს ოჯახს დახმარება არ სჭირდებოდა/დახმარების თხოვნა ჩემი ოჯახის ღირსებას შელახავს	7,6
არ ვიცი, ვის ვთხოვო/თვითონ განცხადების შეტანა არ შემიძლია და არავინ მყავს, რომ დამეხმაროს/დოკუმენტები წესრიგში არ მაქვს/მაქვს ენობრივი ბარიერი	11,5
სხვა/უარი/მიჭირს პასუხის გაცემა	11,8

წყარო: „მოსახლეობის კეთილდღეობის კვლევა“ 2017.

№1.5 ცხრილში იმ პირების სოციალურ-დემოგრაფიული პარამეტრები, რომლებსაც სიღარიბის მიუხედავად, მიზნობრივი სოციალური დახმარება არ უთხოვიათ, შედარებულია აღნიშნული დახმარების მიმღები პირების სოციალურ-დემოგრაფიულ პარამეტრებთან. პირველ კატეგორიაში უფრო მაღალი ალბათობით შედიან ის ღარიბი პირები, რომლებიც ცხოვრობენ სოფლად, კახეთში, ქვემო-ქართლში და სამცხე-ჯავახეთში, არიან იძულებით გადაადგილებულები, ჰყავთ პენსიონერი წევრი, არიან ეთნიკური სომხები ან აზერბაიჯანელები და შინამეურნეობაში ჰყავთ ხელფასიან სამუშაოზე დასაქმებული წევრი.

**ცხრილი 1.5. სოციალურ-დემოგრაფიული მახასიათებლების შედარება -  
ღარიბი შინამეურნეობები (<165 ლარი თვეში ერთ ეკვივალენტურ ზრდასრულზე),  
რომლებმაც მიზნობრივი სოციალური დახმარება არ მოითხოვეს და  
ამ დახმარების მიმღები შინამეურნეობები**

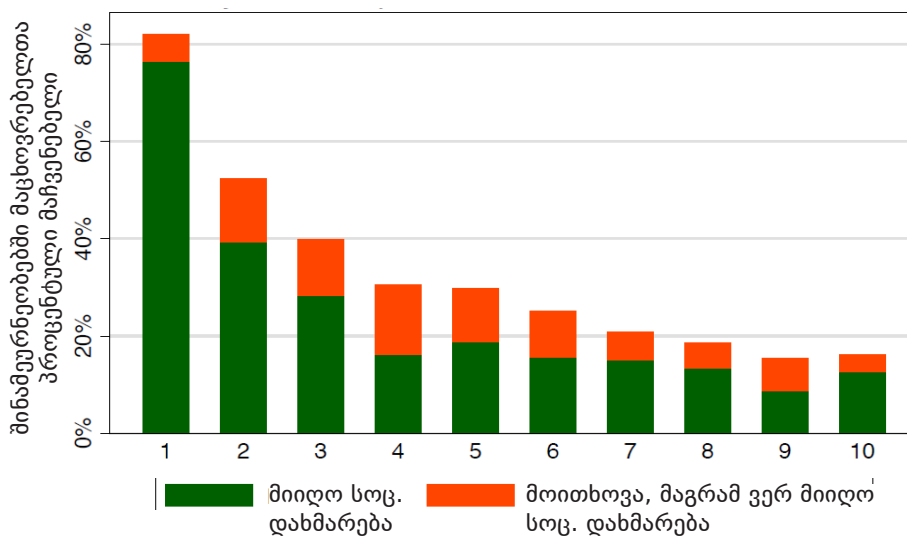
სოციალურ- დემოგრაფიული მახასიათებლები	მიზნობრივი სოციალური დახმარების მიმღები ღარიბი შინამეურნეობები	სტანდარტული ცდომილება	ღარიბი შინამეურნეობები, რომლებიც მიზნობრივ სოციალურ დახმარებას არ ითხოვენ	სტანდარტული ცდომილება
სოფლები	48.5%	3.3%	57.8%	2.1%
მაღალმთიანი რაიონები	14.1%	2.3%	12.6%	1.4%
თბილისი	33.5%	3.1%	21.1%	1.7%
აჭარა	11.5%	2.1%	9.8%	1.3%
გურია	4.6%	1.4%	3.2%	0.7%
იმერეთი, რაჭა	23.3%	2.8%	12.1%	1.4%
კახეთი	5.9%	1.5%	11.6%	1.4%
მცხეთა-მთიანეთი	1.9%	0.9%	2.5%	0.7%
ქვემო ქართლი	4.3%	1.3%	15.2%	1.5%
სამცხე-ჯავახეთი	1.1%	0.7%	9.9%	1.3%
სამეგრელო	7.7%	1.8%	8.0%	1.2%
შიდა ქართლი	6.3%	1.6%	6.4%	1.0%
იძულებით გადაადგილებულ პირთა შინამეურნეობა	7.8%	1.8%	11.5%	1.4%
ბავშვების რაოდენობა	1.69	0.09	1.19	0.05
შინამეურნეობა რომელსაც ჰყავს პენსიონერი	47.3%	3.3%	55.9%	2.1%
შინამეურნეობა რომელსაც შეზღუდული შესაძლებლობის მქონე წევრი ჰყავს	7.5%	1.7%	4.8%	0.9%
სომხური წარმომავლობის შინამეურნეობა	4.3%	1.3%	9.2%	1.2%
აზერბაიჯანული წარმომავლობის შინამეურნეობა	1.0%	0.7%	13.1%	1.4%

შინამეურნეობის წევრების წილი, რომელთაც აქვთ ოფიციალური სამსახური	4.9%	0.7%	15.2%	0.9%
შინამეურნეობის წევრების წილი, რომელთაც აქვთ ჯანმრთელობის პრობლემა	15.4%	1.7%	18.1%	1.2%
დაკვირვების რაოდენობა	232		551	

წყარო: „მოსახლეობის კეთილდღეობის კვლევა“ 2017.

ანალიზი აგრეთვე გვიჩვენებს, რომ როგორც სოციალურ დახმარებაზე მოთხოვნილება, მისი მიწოდებაც მცირდება შინამეურნეობის შემოსავლების ზრდასთან ერთად. ყველაზე დაბალი შემოსავლების დეცილში მყოფი ადამიანების 76% რომელიმე ფორმის სოციალურ დახმარებას იღებს (იქნება ეს მიზნობრივი სოციალური დახმარება თუ რაიმე სხვა სახის შემწეობა, მათ შორის, შეზღუდული შესაძლებლობის მქონე პირთა პენსია) ხოლო 5%-მა დახმარების მისაღებად განცხადება შეიტანა, მაგრამ უარი მიიღო (დიაგრამა 1.2). მეორე დეცილში განცხადება შეიტანა 52%-მა, ხოლო 39% რომელიმე ტიპის დახმარებას იღებს. ამის საპირისპიროდ, უმდიდრეს დეცილში გარკვეული სახის სოციალურ დახმარებას იღებს 13%, ხოლო 4%-მა განცხადება შეიტანა, მაგრამ დახმარება ვერ მიიღო.

**დიაგრამა №1.2. სოციალური დახმარების მიღების ან მოთხოვნის ალბათობა შემოსავლების დეცილების მიხედვით (სოციალური დახმარების მიღებამდე, ერთ ეკვივალენტურ ზრდასრულ პირზე გაანგარიშებით)**



წყარო: „მოსახლეობის კეთილდღეობის კვლევა“ 2017.

შენიშვნა: დიაგრამაში ნაჩვენებია სოციალური დახმარების მიღების ან მოთხოვნის ალბათობა შემოსავლების დეცილების მიხედვით (დახმარების გამოკლებით, ერთ ეკვივალენტურ ზრდასრულ პირზე შემოსავლის გაანგარიშებით).

## დასკვნა

ანალიზი გვიჩვენებს, რომ ადამიანები სოციალურ დახმარებას ძირითადად ფულადი სახსრების ან სამედიცინო მომსახურების მისაღებად ითხოვენ. სოციალური დახმარების მთავარი პროგრამა „მიზნობრივი სოციალური დახმარება“, თუმცა მოქალაქეები ხშირად სხვა სამთავრობო ან არასამთავრობო ორგანიზაციებსაც მიმართავენ. გამოკითხვის შედეგების მიხედვით, ბოლო პერიოდში მიზნობრივ სოციალურ დახმარებაზე განაცხადის დაკმაყოფილების შემთხვევები მნიშვნელოვნად ნაკლები იყო სხვა ფორმის სოციალურ დახმარებასთან შედარებით. ეს ერთ-ერთი მთავარი მიზეზია, რომლის გამოც ღარიბი ადამიანები მიზნობრივი სოციალური დახმარების მოთხოვნისგან თავს იკავებენ: იმ ღარიბი შინამეურნეობების თითქმის 70%-მა, რომელთაც დახმარება არ მოუთხოვია, მიზეზად იმედის არქონა ან ადრე მიღებული უარი დაასახელა. ის ფაქტი, რომ ღარიბი შინამეურნეობების ერთი მესამედი მიზნობრივ სოციალურ დახმარებას არ ითხოვს, მნიშვნელოვნად ზღუდავს სიღარიბის შემცირების შესაძლებლობას ამ პროგრამის მეშვეობით.

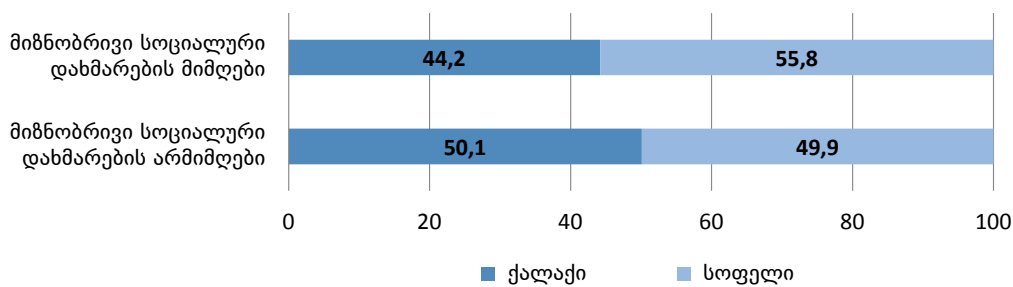


## თავი 2.

# რით განსხვავდებიან მიზნობრივი სოციალური დახმარების ბენეფიციარები დანარჩენი მოსახლეობისაგან?

წინამდებარე თავი მიზნობრივი სოციალური დახმარების მიმღებთა პროფილია ამ ჯგუფის ძირითადი სოციალურ-ეკონომიკური და შრომის ბაზრის მახასიათებლების განხილვისა და დანარჩენ მოსახლეობასთან შედარების გზით. როგორც №2.1 დიაგრამიდან ჩანს, მიზნობრივი სოციალური დახმარების მიმღებ პირთა უმეტესობა (56%) სოფლად ცხოვრობს, ხოლო დანარჩენ მოსახლეობაში სოფლად მცხოვრებთა წილი 50%-ს შეადგენს.

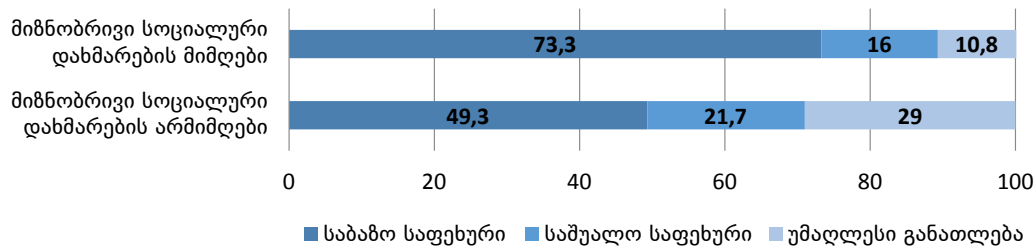
**დიაგრამა 2.1. საცხოვრებელი ადგილი - მიზნობრივი სოციალური დახმარების მიმღებთა შედარება დანარჩენ მოსახლეობასთან (პროცენტი)**



წყარო: „მოსახლეობის კეთილდღეობის კვლევა“ 2017.

მიზნობრივი სოციალური დახმარების ბენეფიციართა შორის ჭარბად არიან წარმოდგენილნი განათლების ქვედა დონის მქონე პირები. შრომითი ასაკის ბენეფიციართა თითქმის სამ მეოთხედს საშუალო სკოლის შემდგომ განათლების მიღება არ გაუგრძელებია (დიაგრამა №2.2). ათი ბენეფიციარიდან მხოლოდ ერთს აქვს უნივერსიტეტის დიპლომი, ხოლო სკოლის შემდგომი განათლება (არა უმაღლესი) მიღებული აქვს ბენეფიციართა მხოლოდ 16%-ს. ამის საპირისპიროდ, მოსახლეობის იმ ჯგუფში, რომელიც მიზნობრივი სოციალური დახმარების ბენეფიციარი არ არის, დაახლოებით ნახევარს სკოლის შემდგომი ან უმაღლესი განათლება აქვს მიღებული.

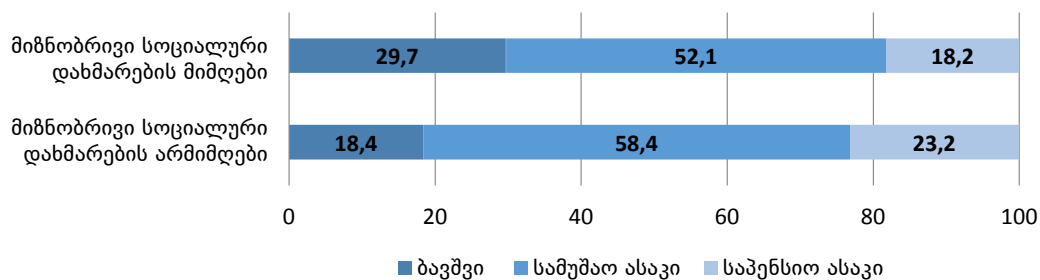
**დიაგრამა 2.2 განათლების დონის შედარება - მიზნობრივი სოციალური დახმარების ბენეფიციარები და დანარჩენი მოსახლეობა (პროცენტი)**



წყარო: „მოსახლეობის კეთილდღეობის კვლევა“ 2017.

მიზნობრივი სოციალური დახმარების მიმღებთა უმეტესობა (58%) შრომით ასაკშია, ხოლო დანარჩენ მოსახლეობაში შრომითი ასაკის პირთა წილი 52 პროცენტია (დიაგრამა 2.3). ამის მიუხედავად, პროპორციულად, ასაკობრივ კოჰორტებს შორის ბავშვები ყველაზე მეტად არიან წარმოდგენილი ბენეფიციართა შორის: – სოციალური დახმარების მიმღებთა მთლიანი რაოდენობის 30% ბავშვია. მაშინ როცა დანარჩენ მოსახლეობაში ბავშვების წილი 18 პროცენტია. ასეთი თანაფარდობა გამომწვეულია, ერთი მხრივ, მიზნობრივი სოციალური დახმარების ფორმულაში შეტანილი ახალი ცვლილებებით, რომელთა მიხედვითაც ბავშვიანი ოჯახების საჭიროებებს მეტი წონა ენიჭება, მაგრამ მეორე მხრივ იმითაც, რომ ბავშვების შემთხვევაში სიღარიბის რისკი ვვლავაც უფრო მაღალია, ვიდრე შრომითი ასაკის ან პენსიაში გასული ბრდასრული მოსახლეობის შემთხვევაში.

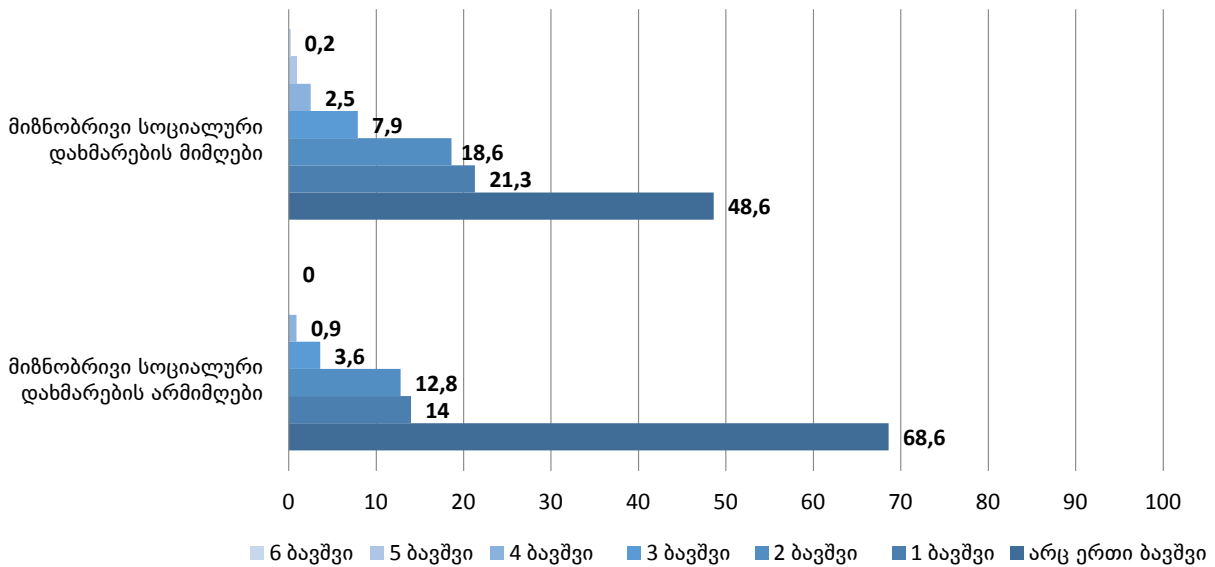
**დიაგრამა 2.3. ასაკობრივი კოჰორტები - მიზნობრივი სოციალური დახმარების მიმღები მოსახლეობის შედარება დანარჩენ მოსახლეობასთან (პროცენტი)**



წყარო: „მოსახლეობის კეთილდღეობის კვლევა“ 2017.

იმ ფაქტზე, რომ მიზნობრივი სოციალური დახმარება ამჟამად უფრო მეტად არის მიმართული ბავშვიან ოჯახებზე, ნათლად მიუთითებს №2.4 დიაგრამაც. მიზნობრივი სოციალური დახმარების არმქონე შინამეურნეობების თითქმის 70%-ს ბავშვები არ ჰყავს, ხოლო ბენეფიციარი შინამეურნეობების ნახევარზე მეტს ერთი ბავშვი მაინც ჰყავს. ამასთან, ორი, სამი, ან ოთხი ბავშვის ყოლის ალბათობა უფრო მაღალია დახმარების მიმღებ შინამეურნეობებს შორის.

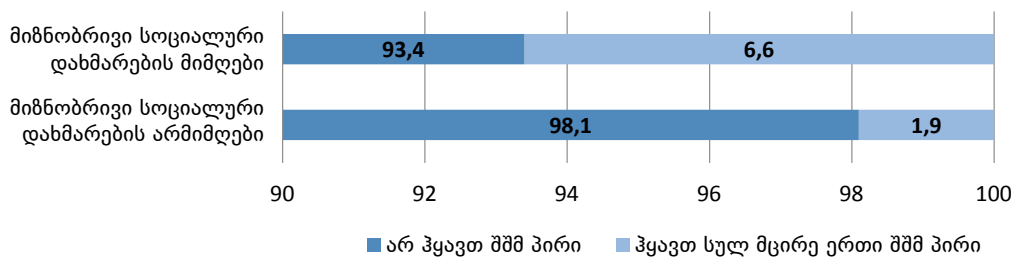
**დიაგრამა 2.4. ბავშვების რაოდენობა შინამეურნეობაში - მიზნობრივი სოციალური დახმარების ბენეფიციარების შედარება დანარჩენ მოსახლეობასთან (პროცენტი)**



წყარო: „მოსახლეობის კეთილდღეობის კვლევა“ 2017.

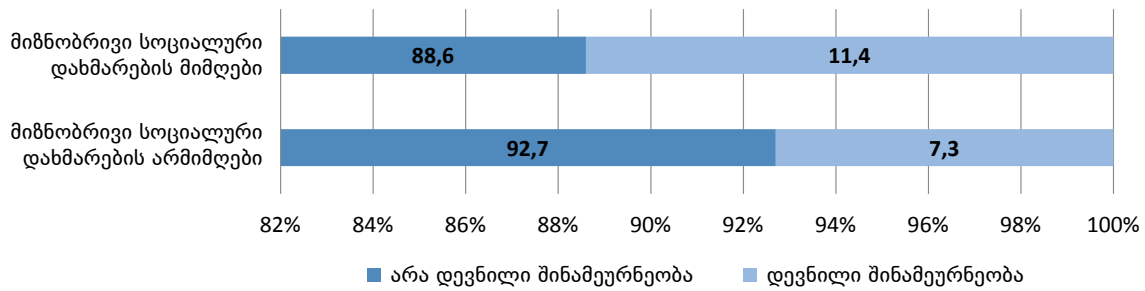
მიზნობრივი სოციალური დახმარების მიმღებ შინამეურნეობებს, დანარჩენებთან შედარებით, სხვადასხვა სახის მონაცვლადობის უფრო მაღალი რისკი აქვთ. ბენეფიციარი შინამეურნეობების თითქმის 7%-ს ჰყავს მინიმუმ ერთი წევრი შეზღუდული შესაძლებლობებით, მაშინ როდესაც მიზნობრივი სოციალური დახმარების არმიმღებ შინამეურნეობების შემთხვევაში ეს მაჩვენებელი 2%-ს უდრის (დიაგრამა 2.5). ანალოგიურად, მიზნობრივი სოციალური დახმარების მიმღები შინამეურნეობების 11%-ზე მეტი იძულებით გადაადგილებულია, მაშინ როდესაც დანარჩენი შინამეურნეობების შემთხვევაში ეს მაჩვენებელი 7%-ს უდრის (დიაგრამა 2.6).

**დიაგრამა 2.5. შეზღუდული შესაძლებლობის მქონე პირთა სტატუსი, მიზნობრივი სოციალური დახმარების ბენეფიციარების შედარება დანარჩენ მოსახლეობასთან (პროცენტი)**



წყარო: „მოსახლეობის კეთილდღეობის კვლევა“ 2017.

**დიაგრამა 2.6. იძულებით გადაადგილებული პირის სტატუსი - მიზნობრივი სოციალური დახმარების ბენეფიციარების შედარება დანარჩენ მოსახლეობასთან (პროცენტი)**



წყარო: „მოსახლეობის კეთილდღეობის კვლევა“ 2017.

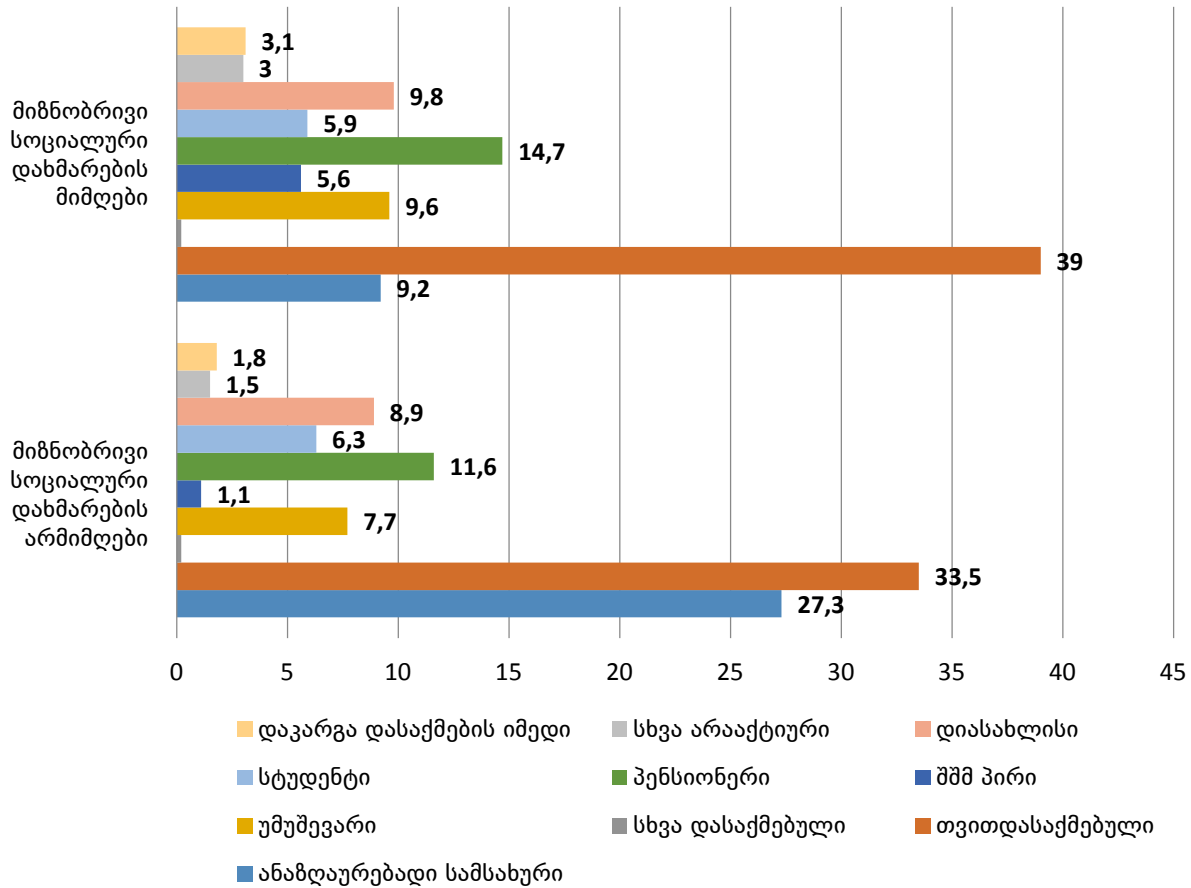
შრომითი ასაკის წევრთა დასაქმების სტატუსი შინამეურნეობის კეთილდღეობის მთავარი განმსაზღვრელი ფაქტორია. ქვემოთ მოყვანილ დიაგრამებში შედარებულია შრომის ბაზარზე არსებული მდგომარეობა 15 წელს გადაცილებული ბენეფიციარებისა და დანარჩენი მოსახლეობის შემთხვევაში.

№2.7 დიაგრამაში ჩანს, რომ ანაზღაურებად სამსახურში მუშაობს მიზნობრივი სოციალური დახმარების მიმღებთა 10%-ზე ნაკლები, მაშინ როდესაც დანარჩენი მოსახლეობისთვის ეს მაჩვენებელი 27%-ია. მიზნობრივი სოციალური დახმარების ბენეფიციარები უფრო მაღალი ალბათობით არიან თვითდასაქმებულნი (39% ბენეფიციარების შემთხვევაში და 34% დანარჩენი მოსახლეობისთვის), პენსიონერები (შესაბამისად, 15% და 12%), უმუშევრები (შესაბამისად, 10% და 8%) და შეზღუდული შესაძლებლობის მქონე პირები (შესაბამისად, 5.6% და 1.1%). საგანგებოდ უნდა მიეთითოს, რომ მიზნობრივი სოციალური დახმარების მიმღებთა ჯგუფში უმუშევრობის მაჩვენებელი მხოლოდ 2%-ით აღემატება დანარჩენი მოსახლეობის მაჩვენებელს.<sup>4</sup> ეს ფაქტი საკმაოდ მკაფიო მტკიცებულებაა იმ მოსაზრების საწინააღმდეგოდ, რომ მიზნობრივი სოციალური დახმარება ადამიანებს დასაქმების სტიმულს უკარგავს. ამის საპირისპიროდ, ნათელია, რომ მიზნობრივი სოციალური დახმარების ბენეფიციართა მთავარი პრობლემებია: განათლების დაბალი დონე, ანაზღაურებადი სამუშაო ადგილების ნაკლებობა, აგრეთვე, სხვადასხვა სახის მონყვლადობის, როგორცაა განათლების დაბალი დონე და ხანდაზმულობა, უფრო მაღალი რისკები.<sup>5</sup>

4 აღსანიშნავია, რომ უმუშევართა რაოდენობა დათვლილია 15 წელს გადაცილებული მოსახლეობის მთლიანი რაოდენობიდან, ხოლო უმუშევრობის ოფიციალური მაჩვენებლის გაანგარიშების დროს, ეკონომიკურად არააქტიური მოსახლეობა მხედველობაში არ არის მიღებული. შესაბამისად, ჩვენი მაჩვენებლები უმუშევრობის ოფიციალურ მონაცემებზე დაბალია.

5 ეს დიაგრამა შედგენილია „შინამეურნეობების ინტეგრირებული კვლევის“ (შიდა) მონაცემების საფუძველზე და, ამრიგად, შეზღუდული შესაძლებლობის მქონე პირთა შესახებ აქ მოყვანილი მონაცემები ოდნავ განსხვავდება „მოსახლეობის კეთილდღეობის კვლევის“ მონაცემებისგან.

**დიაგრამა 2.7. 15 წელს გადაცილებულ პირთა დასაქმების სტატუსი - მიზნობრივი სოციალური დახმარების ბენეფიციარების შედარება დანარჩენ მოსახლეობასთან (პროცენტი)**



წყარო: „შინამეურნეობების ინტეგრირებული კვლევა“ 2016.

ორ ჯგუფს შორის არსებულ განსხვავებებს უკეთესად დავინახავთ, თუ სხვადასხვა ეკონომიკურ დარგებში დასაქმებულთა განაწილებას შევხედავთ. სოფლის მეურნეობით დაკავებულია მიზნობრივი სოციალური დახმარების მიმღებთა 81% და ამ დახმარების არმქონე პირთა 46% (ცხრილი 2.1). გარდა სოფლის მეურნეობისა, არ არის არცერთი ისეთი დარგი, სადაც მიზნობრივი სოციალური დახმარების მიმღებთა 4% მაინც იქნებოდა დასაქმებული. ამის საპირისპიროდ, საბითუმო და საცალო ვაჭრობის, განათლების, ტრანსპორტის და კომუნიკაციის სფეროებში და საჯარო ადმინისტრაციაში დასაქმებულია მიზნობრივი სოციალური დახმარების არმქონე პირთა არცთუ მაღალი, მაგრამ ბენეფიციარებთან შედარებით უფრო მაღალი წილი.

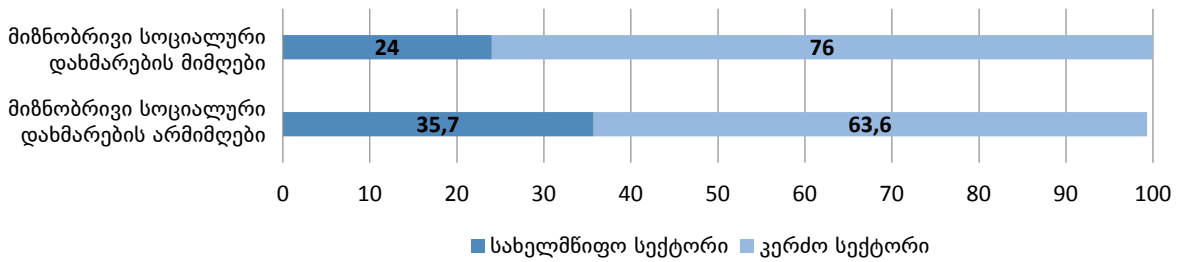
**ცხრილი 2.1. დასაქმებულთა განაწილება ეკონომიკური საქმიანობის სფეროების მიხედვით - მიზნობრივი სოციალური დახმარების ბენეფიციარების შედარება დანარჩენ მოსახლეობასთან**

ეკონომიკური საქმიანობა	მიზნობრივი სოციალური დახმარების არმქონე პირები	მიზნობრივი სოციალური დახმარების მიმღები პირები
სოფლის მეურნეობა, ნადირობა და მეტყვევობა; მეთევზეობა	45.9%	80.6%
წიაღისეულის მოპოვება	0.9%	0.8%
წარმოება	5%	2.6%
ელექტროენერჯის გენერაცია და განაწილება, გაზმომარაგება და წყალმომარაგება	1.1%	0.3%
მშენებლობა	4.4%	2.3%
საბითუმო და საცალო ვაჭრობა; ავტომობილების და საყოფაცხოვრებო ნივთების შეკეთება	10%	3.7%
სასტუმროები და რესტორნები	1.5%	1%
ტრანსპორტი და კომუნიკაცია	5.2%	1.4%
ფინანსური შუამავლობა	2%	0.6%
უძრავი ქონება, გაქირავება და ბიზნესი	2.2%	0.6%
საჯარო ადმინისტრაცია	6.3%	1.7%
განათლება	8.5%	1.7%
ჯანდაცვა და სოციალური სამუშაო	3.3%	1%
სხვა სათემო, საზოგადოებრივი და პირადი მომსახურებები	3.1%	1.3%
კერძო შინამეურნეობების მიერ დასაქმებული მომსახურე პერსონალი და არადიფერენცირებული წარმოება	0.7%	0.5%

წყარო: „შინამეურნეობების ინტეგრირებული კვლევა“ 2016.

თუ შევხედავთ ანაზღაურებადი სამუშაოს მქონეთა განაწილებას სახელმწიფო და კერძო სექტორებს შორის, დავინახავთ, რომ სახელმწიფო სექტორში მიზნობრივი სოციალური დახმარების მიმღებ პირთა მუშაობის ალბათობა ნაკლებია ამ დახმარების არმქონე პირებთან შედარებით – შესაბამისად, 24% და 36% (დიაგრამა 2.8).

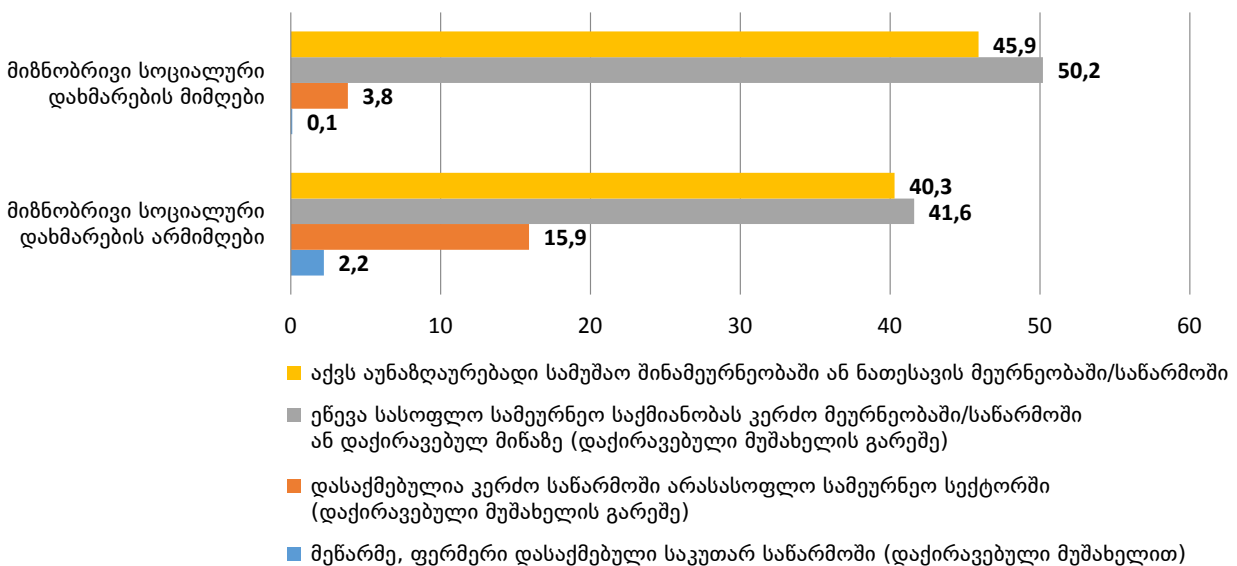
**დიაგრამა 2.8. ანაზღაურებადი დასაქმება სექტორების მიხედვით - მიზნობრივი სოციალური დახმარების ბენეფიციარების შედარება დანარჩენ მოსახლეობასთან (პროცენტი)**



წყარო: „შინამეურნეობების ინტეგრირებული კვლევა“ 2016.

სოფლის მეურნეობა საქართველოში თვითდასაქმების მთავარ წყაროდ რჩება. როგორც №2.9. დიაგრამიდან ჩანს, თვითდასაქმებული ბენეფიციარების 96% საკუთარ ან ოჯახის წევრთა კუთვნილ ფერმაში მუშაობს. ფერმერი ოჯახების წილი აგრეთვე ძალიან მაღალია მიზნობრივი სოციალური დახმარების არმიმღე თვითდასაქმებულ პირებს შორის, მაგრამ ამ ჯგუფში 18%-ს აქვს საკუთარი არასასოფლო-სამეურნეო სანარმო (დაქირავებული თანამშრომლების გარეშე), ან ფერმა დაქირავებული თანამშრომლებით, რომლებიც ოჯახის წევრები არ არიან და ხელფასს იღებენ.

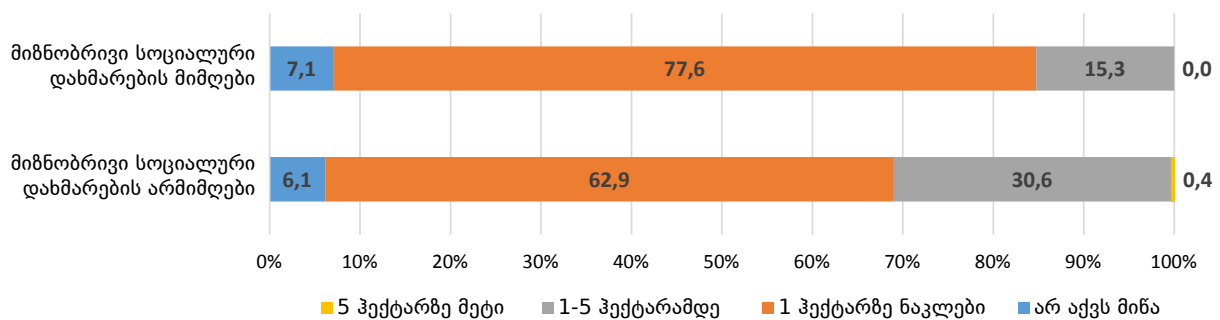
**დიაგრამა 2.9. თვითდასაქმების ტიპები - მიზნობრივი სოციალური დახმარების ბენეფიციარების შედარება დანარჩენ მოსახლეობასთან (პროცენტი)**



წყარო: „შინამეურნეობების ინტეგრირებული კვლევა“ 2016.

იმის გამო, რომ ფერმერული საქმიანობა თვითდასაქმების მთავარი წყაროა, სასოფლო-სამეურნეო მიწის ნაკვეთების ზომა ძალზე მნიშვნელოვანია. როგორც №2.10 დიაგრამიდან ჩანს, საქართველოში სოფლად მცხოვრები შინამეურნეობების უმეტესობას მიწის ნაკვეთი ან არ აქვს, ან მათი ნაკვეთი ერთ ჰექტარზე ნაკლები მოცულობისაა. ამის მიუხედავად, მიზნობრივი სოციალური დახმარების ბენეფიციარები ამ თვალსაზრისითაც უარეს მდგომარეობაში არიან: მათი მხოლოდ 15% ცხოვრობს ისეთ შინამეურნეობებში, რომელთა მიწის ნაკვეთის ზომა ერთიდან ხუთ ჰექტარამდეა. ამავე დროს, მიზნობრივი სოციალური დახმარების არმქონე პირების შემთხვევაში, ეს მაჩვენებელი 30%-ს შეადგენს.

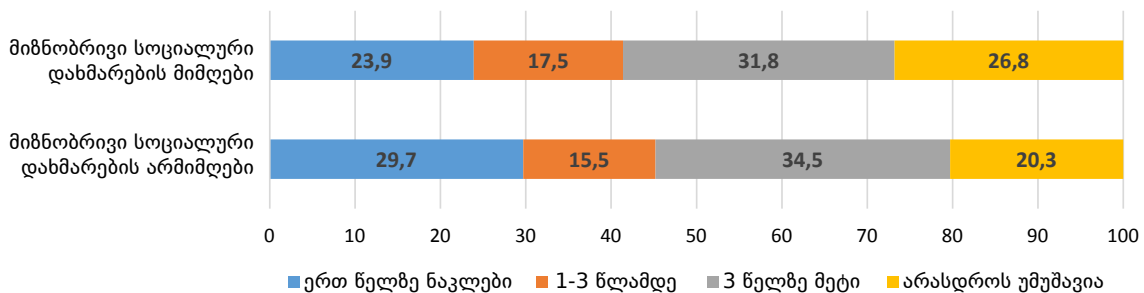
**დიაგრამა 2.10. სოფლად მიწის ნაკვეთების მოცულობა - მიზნობრივი სოციალური დახმარების ბენეფიციარების შედარება დანარჩენ მოსახლეობასთან (პროცენტი)**



წყარო: „შინამეურნეობების ინტეგრირებული კვლევა“ 2016.

ასევე იკვეთება გარკვეული, მაგრამ არა დიდი განსხვავებები მიზნობრივი სოციალური დახმარების ბენეფიციარებისა და დანარჩენი მოსახლეობის უმუშევრობის პერიოდების ხანგრძლივობას შორის (დიაგრამა 2.11). მაგალითად, მიზნობრივი სოციალური დახმარების უმუშევარ ბენეფიციართა 27%-ს არასდროს უმუშავია, ხოლო დანარჩენი უმუშევარი პირების შემთხვევაში, ეს მაჩვენებელი 20%-ია. ამის მიუხედავად, ამ დიაგრამაში წარმოდგენილ ინფორმაციაში ყველაზე მნიშვნელოვანი ის არის, რომ ხანგრძლივი უმუშევრობა მთავარი გამონწვევაა მთელი ქვეყნის მასშტაბით. ორივე ჯგუფში, უმუშევართა ნახევარზე მეტს ან არასდროს უმუშავია, ან უმუშევარია სამ წელზე დიდი ხნის განმავლობაში.

**დიაგრამა 2.11. უმუშევრობის პერიოდის ხანგრძლივობა - მიზნობრივი სოციალური დახმარების ბენეფიციართა შედარება დანარჩენ მოსახლეობასთან (პროცენტი)**



წყარო: „შინამეურნეობების ინტეგრირებული კვლევა“ 2016.



## დასკვნა

ანალიზი გვიჩვენებს, რომ დასახული მიზნის შესაბამისად, მიზნობრივ სოციალურ დახმარებას უფრო მეტი სარგებელი მოაქვს მონყვლადი ჯგუფებისთვის: სოფლის მოსახლეობისთვის, განათლების დაბალი დონის მქონე პირებისთვის, ბავშვებისთვის, შეზღუდული შესაძლებლობის მქონე პირებისა და იძულებით გადაადგილებული პირებისთვის. ამასთან, შრომის ბაზრის პროფილი გვეხმარება დავადგინოთ მიზნობრივი სოციალური დახმარების მიმღები შინამეურნეობების მონყვლადობის მთავარი მიზეზები: ანაზღაურებადი სამსახურის შოვნის შესაძლებლობების არქონა და საარსებო საშუალებების მთავარ წყაროებს შორის მცირე ზომის ფერმერული მეურნეობების დომინირება. ამასთან ერთად, როგორც ჩანს, მიზნობრივი სოციალური დახმარება უმუშევრად ყოფნის არასასურველ სტიმულს არ უქმნის სამუშაო ასაკის ბენეფიციარების უმეტესობას, რადგანაც დახმარების მიმღები და დახმარების არმქონე პირების უმუშევრობის მაჩვენებლები და ხანგრძლივობა დიდად არ განსხვავდება ერთმანეთისაგან.

## თავი 3.

# სიღარიბის დინამიკის განმსაზღვრელი ფაქტორები

საქართველოში სიღარიბის ერთ-ერთი ძირითადი თავისებურება მისი დინამიური ხასიათია: როგორც №3.1 ცხრილიდან ჩანს, პანელურ შერჩევაში შემავალ შინამეურნეობებს შორის (ე.ი. იმ შინამეურნეობებში, რომლებსაც ინტერვიუ ჩაუტარდათ ხუთივე რაუნდის დროს), ამ ხუთი გამოკითხვის პერიოდში, 70% სიღარიბის ზოგად ზღვარს (ერთ ზრდასრულ ეკვივალენტურ პირზე გაანგარიშებით 165 ლარზე ნაკლები მოხმარება) ქვემოთ იმყოფებოდა მინიმუმ ერთხელ. როგორც მოსალოდნელი იყო, ქალაქში მცხოვრებ შინამეურნეობებს დროებითი სიღარიბის უფრო ნაკლები ალბათობა აქვთ (65%), ვიდრე სოფლის მცხოვრებლებს (75%), მაგრამ ორივე შემთხვევაში, შინამეურნეობების ორ მესამედზე მეტს ერთხელ მაინც განუცდია სიღარიბე ამ რვა წლის განმავლობაში.

**ცხრილი 3.1. დროებითი და ქრონიკული სიღარიბე, 2009-2017**

	(1)	(2)	(3)
შინამეურნეობის სიღარიბეში ყოფნის რაოდენობა	ქვეყნის მასშტაბით, 2017 წ.	ქალაქში, 2017 წ.	სოფლად, 2017 წ.
0	0.299 (0.0169)	0.354 (0.0314)	0.241 (0.0122)
1	0.275 (0.0180)	0.285 (0.0330)	0.264 (0.0131)
2	0.175 (0.0131)	0.137 (0.0227)	0.215 (0.0120)
3	0.136 (0.0133)	0.113 (0.0240)	0.160 (0.0110)
4	0.0727 (0.00723)	0.0561 (0.0113)	0.0900 (0.00859)
<b>5</b>	<b>0.0424</b> <b>(0.00999)</b>	<b>0.0547</b> <b>(0.0188)</b>	<b>0.0296</b> <b>(0.00539)</b>
<b>დაკვირვებები</b>	<b>2,395</b>	<b>604</b>	<b>1,791</b>

წყარო: „შინამეურნეობების ინტეგრირებული კვლევა“ 2009, 2011, 2013, 2015, 2017.

აგრეთვე მნიშვნელოვანია აღინიშნოს, რომ ქალაქის შინამეურნეობებს შორის ქრონიკული სიღარიბე უფრო ხშირია, ვიდრე სოფლად, ანუ ხუთივე გამოკითხვის დროს ზოგადი სიღარიბის ზღვარს ქვემოთ იყო ქალაქის შინამეურნეობების 5.4% და სოფლის შინამეურნეობების 3%, თუმცა ეს სხვაობა სტატისტიკურად მნიშვნელოვანი არ არის. საქართველოში ქრონიკული სიღარიბის საერთო მაჩვენებელი შედარებით დაბალია – 4.2%, მაგრამ შინამეურნეობების დიდი უმრავლესობის მონაცვლადობა საგანგაშოა. შესაბამისად, სასწრაფოდ არის დასადგენი შინამეურნეობების სიღარიბეში ჩავარდნის და იქიდან თავის დაღწევის განმაპირობებელი ფაქტორები. ამ თავში შევეცადეთ პასუხი გაგვეცა აღნიშნულ კითხვაზე. ამ მიზნით შევიმუშავეთ რამდენიმე სტატისტიკური მოდელი, რომელიც „მოსახლეობის კეთილდღეობის კვლევის“ ხუთივე რაუნდის პანელური მონაცემების მიმართ გამოვიყენეთ. მოდელებში გათვალისწინებული იყო შემდეგი მთავარი ფაქტორები:

- შინამეურნეობის ზომის ცვლილება, მაგალითად, ახალი წევრის დაბადების, წევრის გარდაცვალების, ქორწინების ან განქორწინების შედეგად;
- შინამეურნეობის წევრთა ჯანმრთელობის მდგომარეობის და შშმპ სტატუსის ცვლილება;
- შინამეურნეობის წევრთა დასაქმების სტატუსის ცვლილება – სამსახურის დაკარგვა ან პოვნა; დასაქმებული ბრდასრული პირების პროცენტული წილის ცვლილება. აგრეთვე განვასხვავეთ ხელფასიან სამსახურში დასაქმებული და უხელფასოდ დასაქმებული პირები, რადგანაც წინა კვლევის შედეგების მიხედვით, ეს უკანასკნელი სიღარიბის რისკთან მჭიდროდ არის დაკავშირებული.
- სასოფლო-სამეურნეო მიწის საკუთრების ცვლილება;
- საპენსიო სტატუსის ცვლილება.

თავდაპირველად გამოვიყენეთ რამდენიმე მოდელი. მათ საშუალება მოგვცეს, დაგვედგინა კორელაცია აღნიშნულ ფაქტორებსა და სიღარიბის დინამიკას შორის. მოდელების მეორე ჯგუფში განხილულია ამ ფაქტორების გავლენა დასაქმების მდგომარეობის ცვლილებაზე, ხოლო მოდელების მესამე ჯგუფი ანალიზებს ჩამოთვლილი ფაქტორების ზემოქმედებას შინამეურნეობის შემოსავალზე.

## შინამეურნეობის მახასიათებლების ზემოქმედება სიღარიბეზე

მოდელები 1-7 ლოგისტიკური რეგრესიებია, შინამეურნეობებისა და წლების ფიქსირებული ეფექტებით (ცხრილი №3.2). კოეფიციენტები ინტერპრეტირებული უნდა იყოს, როგორც შინამეურნეობის სიღარიბის რისკის ცვლილება.

თავდაპირველად განვიხილოთ დემოგრაფიული ცვლადები. იმის მიხედვით, თუ რომელ მოდელს ვიყენებთ, სიღარიბის რისკი, შინამეურნეობის ზომის ზრდასთან ერთად, 3.5-5.6 პროცენტული ერთეულით იზრდება. ამის მიუხედავად, შინამეურნეობაში ერთით მეტი წევრის არსებობა მის მდგომარეობაზე სხვადასხვაგვარად მოქმედებს განსხვავებული ასაკობრივი ჯგუფების შემთხვევაში. თუ შინამეურნეობაში ერთით მეტი პენსიონერია, სიღარიბის რისკი 3.2-4.5 პროცენტული ერთეულით მცირდება, ცხადია იმის გამო, რომ პენსიონერებს აქვთ შემოსავლის სტაბილური წყარო, რომელიც სიღარიბის ზღვარს ოდნავ, მაგრამ მაინც აღემატება. გარკვეულწილად გასაკვირია, რომ შინამეურნეობაში ერთით

მეტი ბავშვის ყოფნა სიღარიბის რისკს 1.6 - 2.9 პროცენტული ერთეულით ამცირებს. თუმცა, ამ შემთხვევაში, უფრო ლოგიკური იქნება ვივარაუდოთ, რომ მიზეზშედეგობრივი კავშირი ოჯახის კეთილდღეობის სტატუსიდან გამომდინარეობს და არა პირიქით – ოჯახები მეტი ბავშვის ყოლის გადანაცვეტილებას იმ შემთხვევაში იღებენ, როცა მათი ფინანსური მდგომარეობა შედარებით უსაფრთხოა. კიდევ ერთი მიზეზი ის შეიძლება იყოს, რომ ბავშვის ყოლა მიზნობრივი სოციალური დახმარების მიღების ალბათობას ზრდის. მოდელში აგრეთვე გავითვალისწინეთ შინამეურნეობის უფროსის ასაკი და სქესი. ეს უკანასკნელი სტატისტიკურად მნიშვნელოვან ეფექტს არ ახდენს, მაგრამ ასაკის მატება სიღარიბის რისკის ძალიან მცირე (მაგრამ სტატისტიკურად მნიშვნელოვან) ზრდას უკავშირდება.

როგორც მოსალოდნელი იყო, თუნდაც ერთი შეზღუდული შესაძლებლობის მქონე წევრის ყოლა შინამეურნეობების სიღარიბის რისკს 4 პროცენტულ ერთეულზე მეტით ზრდის. თუ შინამეურნეობაში ჯანმრთელობის პრობლემების მქონე თუნდაც ერთი წევრია, სიღარიბის ალბათობა აგრეთვე იზრდება 1.5 - 1.8 პროცენტული ერთეულით. შეზღუდული უნარებისა და ჯანმრთელობის პრობლემები შინამეურნეობის მდგომარეობაზე, შესაძლოა, სამი გზით აისახოს: ა) შინამეურნეობის წევრს, რომელიც ადრე დასაქმებული იყო, მუშაობა აღარ შეუძლია ან ნაკლებს მუშაობს; ბ) ავადმყოფი/შეზღუდული შესაძლებლობის მქონე წევრის მომვლელი იძულებულია სამსახურს თავი დაანებოს ან ნაკლები იმუშაოს; გ) შინამეურნეობა იძულებულია წარმოების საშუალებები მკურნალობის და მედიკამენტების ხარჯების დასაფარად გაყიდოს. აგრეთვე მნიშვნელოვანია აღინიშნოს, რომ მე-6 მოდელში შეზღუდული შესაძლებლობის მქონე პირის სტატუსის ამსახველი ცვლადის შეყვანა ჯანმრთელობის სტატუსის ამსახველი ცვლადის ეფექტს არ ამცირებს, რაც იმას ნიშნავს, რომ ეს ორი ცვლადი სხვადასხვა განზომილებას ზომავს.

**ცხრილი 3.2. სიღარიბის სტატუსის (<165 ლარი თვეში ერთ ეკვივალენტურ მრდასრულზე) ცვლილების კოეფიციენტები**

ცვლადები	(1) სიღარიბე (მოგადი)	(2) სიღარიბე (მოგადი)	(3) სიღარიბე (მოგადი)	(4) სიღარიბე (მოგადი)	(5) სიღარიბე (მოგადი)	(6) სიღარიბე (მოგადი)	(7) სიღარიბე (მოგადი)
შინამეურნეობის უფროსის ასაკი	0.00172***	0.00173***	0.00170***	0.00154***	0.00152***	0.00170***	0.00173***
შინამეურნეობის უფროსის სქესი	0.0132	0.0126	0.0154	0.0163	0.0155	0.0149	0.0138
ჯანმრთელობის პრობლემების მქონეთა რაოდენობა	0.0180***	0.0166***	0.0161**	0.0146**	0.0133**	0.0151**	0.0147**
იმ წევრთა რაოდენობა, ვინც სამუშაო დაკარგა	0.0177						
პენსიონერების რაოდენობა	-0.0320***	-0.0353***	-0.0416***	-0.0382***	-0.0358***	-0.0421***	-0.0455***
ბავშვების რაოდენობა	-0.0166*	-0.0211**	-0.0248**	-0.0225**	-0.0227**	-0.0241**	-0.0290**
მინის საკუთრება	-0.0450**	-0.0415**	-0.0455**			-0.0457**	-0.0485**
შინამეურნეობის სიდიდე	0.0324***	0.0399***	0.0493***	0.0455***	0.0422***	0.0490***	0.0565***
2011 წ.	0.123***	0.124***	0.121***	0.105***	0.0975***	0.121***	0.125***
2013 წ.	0.0260**	0.0365**	0.0284**	0.0258**	0.0218*	0.0277*	0.0275*
2015 წ.	-0.0585***	-0.0568***	-0.0680***	-0.0639***	-0.0601***	-0.0694***	-0.0718***
უმუშევართა რაოდენობა		-0.0186***					
ხელფასით დასაქმებულთა რაოდენობა			-0.0872***	-0.0780***	-0.0733***	-0.0871***	-0.0870***
ხელფასის გარეშე დასაქმებულთა რაოდენობა			-0.00762	-0.00410	-0.00521	-0.00713	-0.00765
მინის ნაკვეთის ზომა				-0.0654***			
მინის შეძენა					-0.0449***		
მინის გაყიდვა					-0.00312		
შინამეურნეობა უნარშემოწველი წევრით						0.0420**	0.0455**
განათლების დონე 2							0.0103
განათლების დონე 3							-0.0161
განათლების დონე 4							-0.0830**
დაკვირვებები	6,847	6,847	6,847	6,848	6,619	6,847	6,847
შინამეურნეობების რაოდენობა	1,893	1,893	1,893	1,893	1,844	1,893	1,893

სტანდარტული ცდომილება მოცემულია ბრჭყალებში

\*\*\* p<0.01, \*\* p<0.05, \* p<0.1

იმის გათვალისწინებით, რომ საქართველოში სამუშაო ძალის დიდი ნაწილი ფერმერულ მეურნეობებშია დასაქმებული, მოდელში აგრეთვე შეტანილია მიწის საკუთრების ამსახველი ცვლადები. როგორც №3.2 ცხრილიდან ჩანს, სასოფლო სამეურნეო მიწის მქონე შინამეურნეობების სიღარიბის რისკი 4 - 4.8 პროცენტული ერთეულით უფრო დაბალია იმ შინამეურნეობებთან შედარებით, რომლებსაც მიწა არ გააჩნიათ. მნიშვნელოვანია მიწის ნაკვეთის ზომაც: დამატებით ერთი ჰექტარის ფლობა სიღარიბის რისკს 6.5 პროცენტული ერთეულით ამცირებს. მიწის დამატებითი ნაკვეთის ყიდვა სიღარიბის რისკის 4.4 პროცენტული ერთეულით შემცირებასთან ასოცირდება, ხოლო მიწის გაყიდვა არავითარ ეფექტს არ ახდენს. საჭიროა მივუთითოთ, რომ მიწის საკუთრებასა და სიღარიბის სტატუსს შორის მიზეზშედეგობრივი კავშირის დამტკიცება ძნელია. შინამეურნეობის სიღარიბის რისკი შეიძლება დაბალი იყოს მიწის დამუშავებით მიღებული შემოსავლის გამო, თუმცა ამავე დროს შინამეურნეობას შეიძლება მიწის ნაკვეთი (უფრო დიდი ნაკვეთები) იმის გამო ჰქონდეს, რომ მისი ფინანსური მდგომარეობა მიწის ყიდვის და გამოყენების საშუალებას იძლევა.

ვინაიდან დასაქმება შემოსავლის ძირითადი წყაროა, ის შინამეურნეობის სიღარიბის ალბათობაზე ყველაზე დიდ გეგავლენას უნდა ახდენდეს. ამის მიუხედავად, პირველი მოდელი გვიჩვენებს, რომ სამსახურის დაკარგვა სიღარიბის რისკზე სტატისტიკურად მნიშვნელოვან ზემოქმედებას არ ახდენს, ხოლო მეორე მოდელი გვიჩვენებს, რომ შინამეურნეობაში ერთით მეტი დასაქმებული წევრის ყოლა ამ რისკს მხოლოდ 1.8 პროცენტული ერთეულით ამცირებს. ეს შეიძლება იმით იყოს გამოწვეული, რომ სამსახურის დაკარგვის შემთხვევაში, ეს ადამიანები ახალ სამსახურს მალევე შოულობენ, ან, შესაძლოა, ამ შინამეურნეობის სხვა წევრებს საკმარისი შემოსავალი აქვთ საიმისოდ, რომ შინამეურნეობა სიღარიბის ზღვარს ზემოთ დარჩეს. ანალოგიურად, იმ შინამეურნეობებში, სადაც ერთ წევრს მაინც აქვს მაღალი შემოსავალი, შესაძლოა, სხვა წევრებსაც დასაქმების უფრო მაღალი ალბათობა ჰქონდეთ. არსებობს უფრო დიდი ალბათობა იმისა, რომ სხვა წევრებიც დასაქმებულნი იყვნენ. თუმცა საქართველოში ძალიან დიდი მნიშვნელობა აქვს იმასაც, რომ ქვეყანაში ორი სახის შრომის ბაზარი არსებობს - შედარებით მაღალანაზღაურებადი ოფიციალური სამუშაო ადგილები და თვითდასაქმება, რომელიც ძირითადად დაბალი პროდუქტიულობის მქონე საფერმერო მეურნეობას გულისხმობს. მართლაც, მე-3 - მე-7 მოდელელებიდან ჩანს, რომ ხელფასზე მომუშავე ერთით მეტი წევრის ყოლა სიღარიბის რისკს 7.3 - 8.7 პროცენტული ერთეულით ამცირებს, ხოლო ერთით მეტი თვითდასაქმებული წევრის ყოლა სტატისტიკურად მნიშვნელოვან ზემოქმედებას არ ახდენს.

დაბოლოს, მე-7 მოდელი აგრეთვე ითვალისწინებს განათლების დონის ზემოქმედებას სიღარიბის რისკზე. როგორც ჩანს, უმაღლესი განათლების ქონა შინამეურნეობის მდგომარეობაზე დიდ გავლენას ახდენს და სიღარიბის ალბათობას 8.3 პროცენტული ერთეულით ამცირებს.

## შინამეურნეობის მახასიათებლების ზემოქმედება დასაქმების სტატუსზე

დასაქმების ტიპის მნიშვნელობიდან გამომდინარე, მოდელის მეორე ჯგუფში (8-11) შევეცადეთ გაგვეჩვენოთ, თუ რა ზემოქმედებას ახდენენ ამ მდგომარეობაზე „შოკები“ - ჯანმრთელობის მდგომარეობის გაუარესება და სამსახურის დაკარგვა. ამ მიზნით, გამოვიყენეთ ფიქსირებული ეფექტების მოდელი, სადაც შინამეურნეობაში ხელფასზე და ხელფასის გარეშე მომუშავე წევრთა რაოდენობა დამოკიდებული ცვლადია (ცხრილი №3.3).

ეს მოდელები აგრეთვე ითვალისწინებს შინამეურნეობის ზომას და მასში პენსიონერებისა და ბავშვების რაოდენობას.

მე-8 მოდელი გვიჩვენებს, რომ ჯანმრთელობის მდგომარეობის გაუარესება დასაქმების ორივე ტიპზე ერთნაირად მოქმედებს - ხელფასით და უხელფასოდ დასაქმებულ პირთა რაოდენობა შინამეურნეობაში 0.03 - 0.04-ით მცირდება. ამავე დროს, შეზღუდული შესაძლებლობების ზემოქმედება გაცილებით ძლიერია უხელფასოდ დასაქმებულთა შემთხვევაში: როდესაც შინამეურნეობის წევრი შეზღუდული შესაძლებლობის მქონე პირი ხდება, ანაზღაურებადი სამუშაოს მქონე წევრთა რაოდენობა 0.04-ით, ხოლო უხელფასოდ დასაქმებულ წევრთა რაოდენობა 0.26-ით მცირდება. საინტერესოა, რომ როდესაც შინამეურნეობის წევრი ხანდაზმულობის პენსიის მიღებას იწყებს, როგორც ხელფასით, ისე უხელფასოდ მომუშავე პირთა რაოდენობა 0.09-ზე ნაკლებად მცირდება, რაც იმას ნიშნავს, რომ უმეტესობა მუშაობას პენსიაზე გასვლის შემდეგაც განაგრძობს. ერთით მეტი ბავშვის ყოლის შემთხვევაში, შედეგი კიდევ უფრო გამოკვეთილია: ხელფასიან სამსახურში მომუშავე პირთა რაოდენობა 0.09-ით მცირდება, მაგრამ უხელფასოდ დასაქმებულთა რაოდენობა - 0.22-ით. ეს შესაძლოა იმით აიხსნას, რომ ადამიანები ხელფასიან სამსახურს უფრო უფროთხილდებიან და ბავშვის ყოლის გამო მისი მიტოვების ალბათობა უფრო დაბალია.

მე-10 მოდელი გვიჩვენებს, რომ შინამეურნეობის წევრის მიერ ხელფასიანი სამსახურის დაკარგვის შემთხვევაში (გამოკითხვამდე 12 თვის განმავლობაში), ხელფასით დასაქმებულთა რაოდენობა 0.3-ით მცირდება. ეს ნიშნავს, რომ იმ ადამიანთა უმეტესობა, ვინც სამსახურს კარგავს, ახალ სამსახურს ერთი წლის განმავლობაში პოულობს, თუმცა არსებობს შესაძლებლობა რომ ხელფასიანი სამსახურის დაკარგვა შინამეურნეობის სხვა წევრს სამსახურის ძებნისა და პოვნისკენ უბიძგებს. უხელფასოდ დასაქმების დაკარგვა სტატისტიკურად მნიშვნელოვან ზემოქმედებას არ ახდენს უხელფასოდ დასაქმებულთა რაოდენობაზე (მოდელი 11), დიდი ალბათობით იმის გამო, რომ უხელფასოდ დასაქმებული პირები, როგორც წესი, საოჯახო ფერმაში მუშაობენ და ასეთი სამუშაოს დაკარგვა მხოლოდ ექსტრემალურ გარემოებებში შეიძლება (როგორცაა მიწის ნაკვეთის იძულებითი გაყიდვა სასწრაფო ხარჯების დასაფარად).

### ცხრილი №3.3. დასაქმების სტატუსის ცვლილების კოვარიაციები

	(8)	(9)	(10)	(11)
ცვლადები	ხელფასით დასაქმებულთა რაოდენობა	უხელფასოდ დასაქმებულთა რაოდენობა	ხელფასით დასაქმებულთა რაოდენობა	უხელფასოდ დასაქმებულთა რაოდენობა
ხელფასიანი სამსახურის დაკარგვის შემთხვევების რაოდენობა			-0.306***	
უხელფასო სამუშაოს დაკარგვის შემთხვევების რაოდენობა				0.0856
ჯანმრთელობის პრობლემის მქონე ადამიანების რაოდენობა	-0.0389***	-0.0326**	-0.0391***	-0.0328**
შინამეურნეობა შეზღუდული შესაძლებლობის მქონე წევრით	-0.0479*	-0.259***	-0.0467*	-0.258***

	(8)	(9)	(10)	(11)
<b>ცვლადები</b>	ხელფასით დასაქმებულთა რაოდენობა	უხელფასოდ დასაქმებულთა რაოდენობა	ხელფასით დასაქმებულთა რაოდენობა	უხელფასოდ დასაქმებულთა რაოდენობა
პენსიონერების რაოდენობა	-0.0864***	-0.0599**	-0.0860***	-0.0596**
ბავშვების რაოდენობა	-0.0908***	-0.216***	-0.0903***	-0.216***
შინამეურნეობის ზომა	0.176***	0.242***	0.176***	0.242***
შინამეურნეობის უფროსის ასაკი	-0.00302***	0.000922	-0.00303***	0.000913
2011 წ.	-0.163***	0.209***	-0.164***	0.209***
2013 წ.	-0.0254	0.605***	-0.0257*	0.605***
2015 წ.	-0.0152	0.148***	-0.0149	0.148***
სამუშაოს დაკარგვის შემთხვევების რაოდენობა	-0.289***	-0.0136		
მუდმივა	0.410***	-0.129*	0.411***	-0.128*
დაკვირვებები	16,288	16,288	16,288	16,288
R კვადრატში	0.099	0.115	0.099	0.115
შინამეურნეობების რაოდენობა	6,730	6,730	6,730	6,730

\*\*\* p<0.01, \*\* p<0.05, \* p<0.1

### შინამეურნეობის მახასიათებლები ზეგავლენას ახდენენ მის შემოსავალზე

დაბოლოს, ჩვენ განვიხილავთ ორ მოდელს, რომლებიც იკვლევენ ერთ ეკვივალენტურ ზრდასრულზე შინამეურნეობის შემოსავლებში (ლოგარითმში) არსებულ ვარიაციას (ცხრილი 3.4). ამ მოდელებმა ფაქტორების ეფექტის მიმართულებით სიღარიბის მოდელების ანალოგიური შედეგები უნდა მოგვცეს, მაგრამ დიქტომიური ცვლადის (სიღარიბის სტატუსის) ნაცვლად განგრძობითი ცვლადის (შემოსავლის) გამოყენება უფრო დეტალური სურათის მიღების საშუალებას იძლევა.

**ცხრილი 3.4. შინამეურნეობების თვიური შემოსავლების (ეკვივალენტურ ზრდასრულ მოზარდზე გაანგარიშებით) ცვლილების კოვარიატები**

	(12)	(13)
<b>ცვლადები</b>	მთლიანი თვიური შემოსავლის ლოგარითმი ln (ეგზ-ზე)	მთლიანი თვიური შემოსავლის ლოგარითმი ln (ეგზ-ზე)
ჯანმრთელობის პრობლემის მქონეთა რაოდენობა	-0.0253**	-0.00381
ხელფასიანი სამსახურის დაკარგვის შემთხვევების რაოდენობა	-0.247***	



ცვლადები	(12)	(13)
	მთლიანი თვიური შემოსავლის ლოგარითმი ln (ეგზ-ზე)	მთლიანი თვიური შემოსავლის ლოგარითმი ln (ეგზ-ზე)
უხელფასო სამსახურის დაკარგვის შემთხვევების რაოდენობა	0.0313	
პენსიონერთა რაოდენობა	0.309***	0.364***
ბავშვების რაოდენობა	0.0518**	0.0984***
მინის ნაკვეთის სიდიდე	0.111***	0.110***
შინამეურნეობის სიდიდე	-0.0922***	-0.184***
2011 წ.	-0.729***	-0.644***
2013 წ.	-0.120***	-0.112***
2015 წ.	-0.184***	-0.170***
ხელფასით დასაქმებულთა რაოდენობა		0.488***
უხელფასოდ დასაქმებულთა რაოდენობა		0.0198*
მუდმივა	5.312***	5.189***
დაკვირვებები	16,288	16,288
R-კვადრატი	0.177	0.257
დაკვირვებების რაოდენობა	6,730	6,730

\*\*\* p<0.01, \*\* p<0.05, \* p<0.1

მოდელები გვიჩვენებს, რომ შინამეურნეობის შემოსავალზე ყველაზე დიდ დადებით გემოქმედებას ორი ფაქტორი ახდენს - ხელფასიან სამსახურში დასაქმებულ წევრთა რაოდენობის ზრდა და ხანდაზმულობის პენსიის დანიშვნა. ამასთან ერთად, დამატებითი ბავშვის ყოლა და დამატებითი ჰექტარი მინის ფლობაც უფრო მაღალ შემოსავალთან არის დაკავშირებული. თუმცა, როგორც უკვე მივუთითეთ, ბავშვების შემთხვევაში, უფრო სავარაუდოა, რომ ოჯახები მეტი ბავშვის ყოლის გადანყვეტილებას მაშინ იღებენ, როცა მათი შემოსავალი უფრო მაღალია, ამიტომ მიზნობრივი კავშირი აქ შემოსავლის სტატუსიდან გამომდინარეობს. ანალოგიურად, მინის ნაკვეთის ზომა შეიძლება აისახებოდეს შინამეურნეობის შემოსავალზე ან იყოს ამ შემოსავლის შედეგი. რაც შეეხება შინამეურნეობის შემოსავლის შემამცირებელ ფაქტორებს, მათ შორის ყველაზე მნიშვნელოვანია ხელფასიანი სამსახურის დაკარგვა და შინამეურნეობის გაფართოება, რაც შინამეურნეობის საშუალო მოხმარებას ამცირებს. ჯანმრთელობის გაუარესება შინამეურნეობის შემოსავალზე დიდ ეფექტს არ ახდენს, ხოლო უხელფასო სამუშაოს დაკარგვას არანაირი ეფექტი არ აქვს.

## დასკვნა

რეგრესიული ანალიზი შინამეურნეობის კეთილდღეობაზე მისი მახასიათებლების გემოქმედების შესახებ, შემდეგი დასკვნების გაკეთების საშუალებას გვაძლევს:

- ხელფასიანი სამსახური და თვითდასაქმება ძალზე განსხვავებულ გემოქმედებას ახდენენ შინამეურნეობის კეთილდღეობაზე. თუ ოფიციალური სამსახური შინამეურნეობის შემოსავალს 49%-ით ზრდის, ხოლო სიღარიბის რისკს 9 პროცენტული ერთეულით ამცირებს, დამატებითი უხელფასო სამუშაო შინამეურნეობის შემოსავალს უმნიშვნელოდ ზრდის და სიღარიბის რისკს არ ამცირებს.
- შინამეურნეობის წევრების განათლების დონე შინამეურნეობის კეთილდღეობის კიდევ ერთი მნიშვნელოვანი განმსაზღვრელი ფაქტორია. შინამეურნეობის სიღარიბის რისკი 8 პროცენტული ერთეულით დაბალია, თუ მის ერთ წევრს მაინც უმაღლესი განათლება აქვს.
- ხანდაზმულობის პენსია სიღარიბისგან დაცვის მნიშვნელოვანი ფაქტორია. როცა შინამეურნეობის წევრი პენსიის მიღებას იწყებს, შინამეურნეობის შემოსავალი 30%-ით იზრდება, ხოლო სიღარიბის რისკი 3-4 პროცენტული ერთეულით მცირდება.
- მინის ნაკვეთის შექმნა ან მისი გაფართოება შინამეურნეობის შემოსავალს ზრდის და სიღარიბის რისკს ამცირებს, მაგრამ შინამეურნეობის კეთილდღეობაზე ამ ფაქტორების გავლენა უფრო სუსტია, ვიდრე ხელფასიანი სამსახურის და პენსიის მიღებისა.
- როგორც მოსალოდნელი იყო, შეზღუდული შესაძლებლობები და ჯანმრთელობის პრობლემები სიღარიბის რისკს, შესაბამისად, 4 და 1.8 პროცენტული ერთეულით ზრდიან. ამის მიუხედავად, შემოსავალზე ჯანმრთელობის პრობლემების გემოქმედება მცირეა.
- შეზღუდული შესაძლებლობები და ერთით მეტი ბავშვის ყოლა მნიშვნელოვნად ამცირებს შინამეურნეობაში უხელფასოდ მომუშავე წევრთა რაოდენობას, თუმცა ხელფასიანი სამსახურის შემთხვევაში, ამ ცვლილებების გეგავლენა გაცილებით უფრო სუსტია.
- შინამეურნეობის წევრის მიერ ხელფასიანი სამსახურის დაკარგვა ანაზღაურებად სამუშაოზე დასაქმებულ წევრთა რაოდენობას 0.3-ით ამცირებს, რაც, სავარაუდოდ, იმას ნიშნავს, რომ მათი უმეტესობა ახალ სამსახურს შედარებით მალე პოულობს და/ან შინამეურნეობის სხვა წევრები იწყებენ მუშაობას დანაკარგის ასანაზღაურებლად.

## თავი 4.

# სიღარიბის შემცირებაზე სხვადასხვა სოციალური ტრანსფერის ზრდის გეგმავლის მოდელირება

სოციალური ტრანსფერები სიღარიბესთან ბრძოლის ერთ-ერთი ძირითადი საშუალებაა - გაეროს ბავშვთა ფონდის მიერ ჩატარებული კვლევები სისტემატურად აჩვენებს, რომ საქართველოში არსებული თითოეული ფულადი დახმარება ბავშვთა სიღარიბეს ამცირებს. ამის მიუხედავად, თითოეულ ტრანსფერს სპეციფიკური მიზანი აქვს - მაგალითად, ზოგიერთი ტრანსფერი გარკვეული ასაკის ან შეზღუდული შესაძლებლობების შემთხვევაში გაიცემა, ხოლო სხვები - კეთილდღეობის ინდექსის საფუძველზე, საჭიროებების შეფასების ირიბ მეთოდზე დაყრდნობით. სოციალური დანახარჯების გაზრდის შემთხვევაში, სიღარიბეზე ეფექტი მნიშვნელოვნად განსხვავებული იქნება იმის მიხედვით, თუ რომელი ტრანსფერის გაზრდას გადანყვეტს მთავრობა. ამ თავში განხილულია სამი არსებული ან ჰიპოთეტური ტიპის ტრანსფერის გაზრდის სიმულაციის შედეგები. ეს არსებული ტრანსფერებია:

- ბავშვის ბენეფიტი;
- მიზნობრივი სოციალური დახმარება;
- ხანდაზმულობის პენსია.

თითოეული ამ ტიპის ტრანსფერისთვის რამდენიმე სცენარი შემუშავდა, ბენეფიტების განსხვავებული ოდენობის, და ამ ოდენობის მიზნობრივი სოციალური დახმარების სხვადასხვა კატეგორიისა და შინამეურნეობების სხვადასხვა შემოსავლების მიხედვით ვარიაციის საფუძველზე. თითოეულ სცენარში, ბენეფიტების სხვადასხვა კატეგორიისთვის შემდეგი პარამეტრები გამოვიანგარიშეთ: ტრანსფერის ზრდის შემდეგ ბავშვთა სიღარიბის მაჩვენებლები და მათი სიღარიბის სიღრმე, სიღარიბეში მყოფი მოსახლეობის წილი და მათი სიღარიბის სიღრმე, ბენეფიტის ზრდისათვის საჭირო დამატებითი ხარჯები, ტრანსფერის წილი, რომელიც ბავშვებზე იქნება მიმართული, დახმარების მიღმა დარჩენილი ღარიბი ბავშვების წილი, ტრანსფერის საშუალო ოდენობა ერთ ღარიბ ბავშვზე, ტრანსფერის საშუალო ოდენობა ერთ არა ღარიბ ბავშვზე, თავიდან აცილებული სიღარიბის შემთხვევების რაოდენობა, სიღარიბის შემთხვევის თავიდან ასაცილებელი საშუალო ხარჯები, სიღარიბის შემთხვევის თავიდან აცილების სუფთა ღირებულება. ბავშვთა ბენეფიტების სხვადასხვა სცენარისთვის აგრეთვე გამოვიანგარიშეთ ტრანსფერის გავლენა ბავშვთა და მთელი მოსახლეობის უკიდურესი სიღარიბის დონეზე (სიღარიბის ზღვარი - 83 ლარი თვეში ერთ ეკვივალენტურ ზრდასრულზე) და სიღრმეზე. აქ მხოლოდ ხუთ პარამეტრს განვიხილავთ - ბენეფიტის გავლენა ბავშვთა სიღარიბისა და ზოგადად სიღარიბის მაჩვენებლებზე და სიღრმეებზე და ბენეფიტისათვის საჭირო დამატებითი ხარჯები. სხვა პარამეტრების შესახებ მიღებული მონაცემები მოცემულია დანართში, ექსელის ცხრილის სახით.

შედეგების განხილვამდე საჭიროა ყურადღება გავამახვილოთ რამდენიმე ფაქტორზე. უპირველეს ყოვლისა უნდა აღინიშნოს, რომ სიმულაციების პროცესში ბუღალტრული აღრიცხვის სტანდარტული მეთოდი გამოვიყენეთ, ანუ შემოთავაზებული ახალი ან გაზრდილი დახმარებების მონეტარული ღირებულება პირდაპირ დავუმატეთ შინამეურნეობების მოხმარების მაჩვენებელს. ვივარაუდეთ, რომ ღარიბი შინამეურნეობები დამატებით შემოსავალს მოხმარების გასაზრდელად გამოიყენებენ, თუმცა შეიძლება ეს შემოსავალი

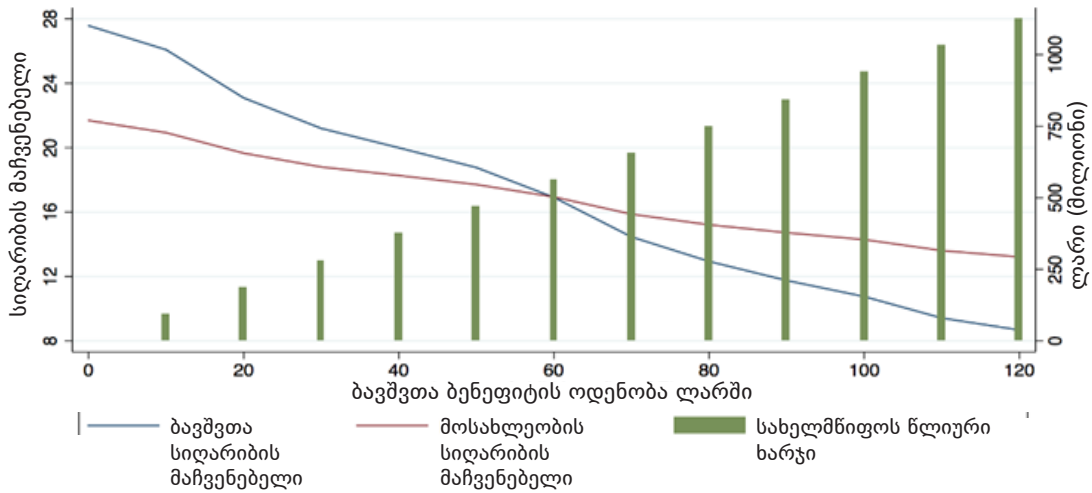
ვალების დასაფარად ან დანაზოგების გასაკეთებლადაც გამოიყენონ. ამ შემთხვევაში, მათი მოხმარება, რომელიც ჩვენს ანალიზში კეთილდღეობის უმთავრესი საზომია, შეიძლება სულაც არ გაიზარდოს, ყოველ შემთხვევაში, მოკლევადიან პერიოდში მაინც. მეორე გასათვალისწინებელი გარემოება ის არის, რომ სტატიკური მოდელირების მეთოდი მხედველობაში არ იღებს იმ ზემოქმედებას, რომელსაც პოლიტიკა ინდივიდის ქცევაზე ახდენს. ეს შეიძლება განსაკუთრებით მნიშვნელოვანი იყოს მიზნობრივი სოციალური დახმარების პროგრამის შემთხვევაში - საფუძვლიანად გაზრდილმა მიზნობრივმა სოციალურმა დახმარებამ შესაძლოა „დახმარებაზე დამოკიდებულების მახე“ შექმნას, რომლის დროსაც შინამეურნეობის წევრის მიერ დაბალანაზღაურებადი სამსახურის შოვნამ შეიძლება შინამეურნეობის მდგომარეობა გააუარესოს, თუ მის შედეგად შინამეურნეობა სოციალური დახმარების მიღების უფლებას დაკარგავს. მესამე - ჩვენი მოდელირება რეტროსპექტიულია, რადგანაც „მოსახლეობის კეთილდღეობის კვლევის“ 2017 წლის მონაცემებს ეყრდნობა. ამის გამო, თუ მთავრობა გადაწყვეტს, რომ ამ ღონისძიებათაგან რომელიმე 2019 წელს ან მოგვიანებით განახორციელოს, მათი შედეგები დიდი ალბათობით განსხვავებული იქნება, თუმცა ძნელი სათქმელია, რა მიმართულებით მოხდება ეს ცვლილება. ამის მიუხედავად, ჩვენი სიმულაციების შედეგები საშუალებას გვაძლევს, ერთმანეთს შევადაროთ სხვადასხვა ტიპის ტრანსფერების შესაძლო ეფექტი სიღარიბეზე, რის საფუძველზეც მთავრობას ყველაზე ეფექტიანი საშუალების გამოვლენისა და განხილვის შესაძლებლობა ექნება. ამასთან, თუ 2017 წლის შემდგომ პერიოდში შემოსავლების საბაზრო განაწილებაში რაიმე ძირეულად არ შეიცვალა, სხვადასხვა ტრანსფერის ზრდის რეალური ეფექტები ჩვენი შეფასებებისგან დიდად განსხვავებული არ უნდა იყოს.

## ბავშვთა ბენეფიტი

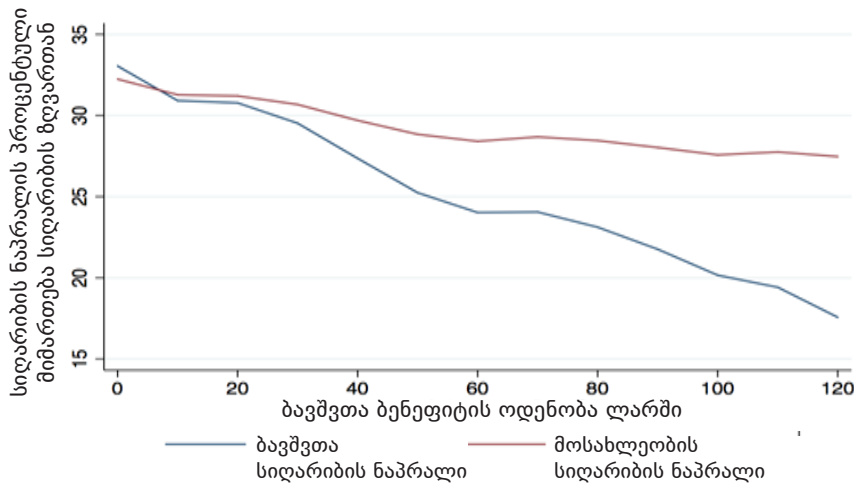
### სცენარი №1. ბავშვთა უნივერსალური ბენეფიტი

ევროპის ქვეყნების უმეტესობა ბავშვებს უნივერსალური ბენეფიტით უზრუნველყოფს, რომლის მიზანია ნაწილობრივ აუნაზღაუროს ოჯახებს ბავშვის აღზრდისთვის საჭირო დამატებითი ხარჯები, ხელი შეუწყოს დემოგრაფიულ ზრდას და შეამციროს ბავშვთა სიღარიბის რისკი. №1 სცენარი ითვალისწინებს ბავშვთა უნივერსალური ბენეფიტის შემოღებას, რაც 16 წლამდე ასაკის ყველა ბავშვისათვის იქნება განკუთვნილი. როგორც №4.1(ა) და №4.1(ბ) დიაგრამებზე ჩანს, ბავშვთა უნივერსალური ბენეფიტი მნიშვნელოვან ზემოქმედებას მოახდენს სიღარიბის დონეებსა და სიღრმეზე. თუ დახმარება თვეში 50 ლარი იქნება, ბავშვთა სიღარიბის ზოგადი მაჩვენებელი 27.4%-დან 18.8%-მდე, ხოლო სიღრმე 33%-იდან 25.2%-მდე შემცირდება. ამავე დროს, მთელ მოსახლეობაში ღარიბი მოსახლეობის წილი 21.7%-დან 17.7%-მდე, ხოლო სიღარიბის სიღრმე 32.2%-დან 28.8%-მდე შემცირდება. თუმცა, ამავე დროს, მნიშვნელოვნად გაიზრდება დამატებითი ხარჯებიც. 50-ლარიანი ყოველთვიური ფულადი დახმარებისთვის 468 მილიონი ლარი იქნება საჭირო, რაც მშპ-ს (38,042 მილიარდი ლარი) 1.2%-ს შეადგენს.

**დიაგრამა 4.1(ა). სიღარიბის მაჩვენებლები ბავშვთა საყოველთაო ფულადი დახმარების შემთხვევაში (თვეში 120 ლარამდე ერთ ბავშვზე)**



**დიაგრამა №4.1(ბ). სიღარიბის ნაპრალები ბავშვთა საყოველთაო ფულადი დახმარების შემთხვევაში (თვეში 120 ლარამდე ერთ ბავშვზე).**

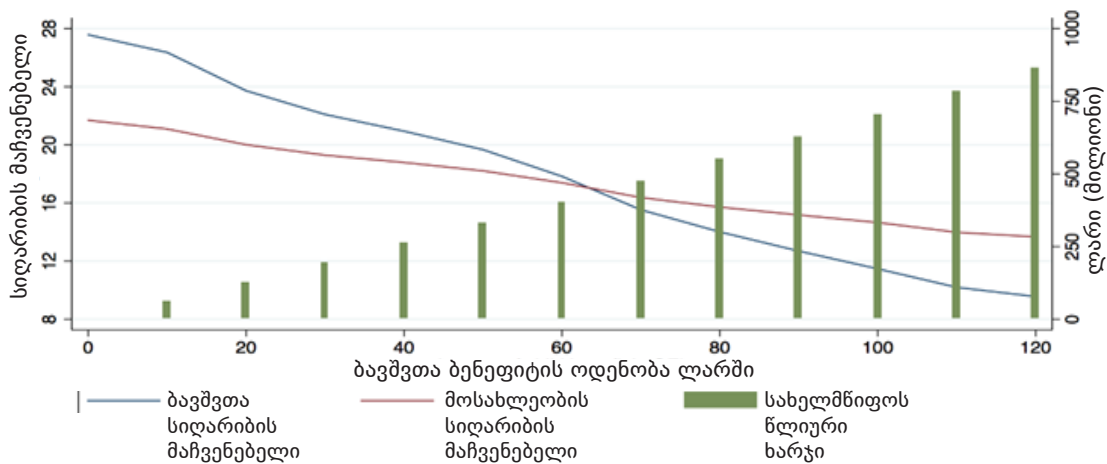


## სცენარი №2. ბავშვთა საყოველთაო ფულადი დახმარება თანხის შემცირებით

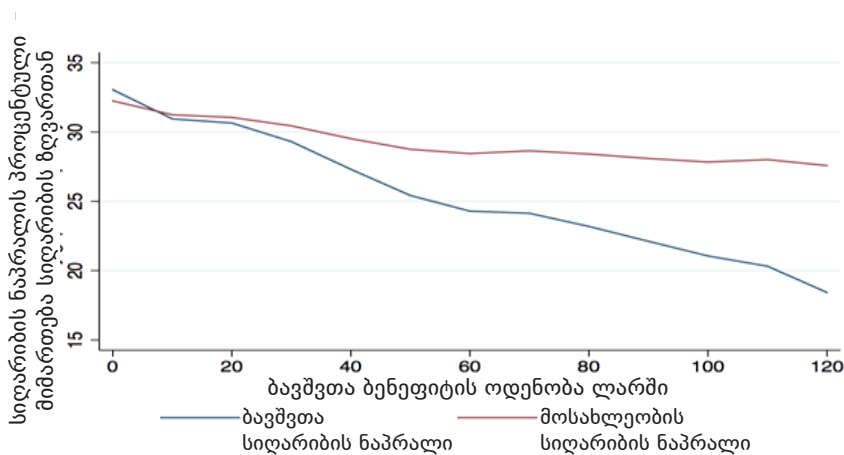
ზოგიერთი ქვეყანა, მაგალითად, დიდი ბრიტანეთი, ბავშვთა ბენეფიტებზე დანახარჯების შემცირებისას, ტრანსფერის რაოდენობას თანდათანობით ამცირებს იმ შინამეურნეობებისათვის, რომელთა შემოსავალი გარკვეულ ზღვარს სცილდება. ამას ჩვეულებრივ „თანხის ჩამოჭრას“ (clawback) უწოდებენ. როგორც ჩანს, ასეთი პრაქტიკა მიზანშეწონილია საქართველოს შემთხვევაშიც. მე-2 სცენარი გულისხმობს, რომ იმ შინამეურნეობებისათვის, რომელთა თვიური შემოსავალი 500 ლარს გადააჭარბებს, ბავშვისთვის გასაცემი ჰიპოთეტური ბენეფიტის ოდენობა ყოველ დამატებით ლარზე თვეში 2/3 თანაფარდობით უნდა შემცირდეს, ვიდრე დახმარება მთლიანად არ მოიხსნება. ამ სცენარის შემთხვევაში, ბავშვთა სიღარიბის მაჩვენებლებზე ზემოქმედება თითქმის ისეთივეა, როგორც წინა სცენარში. მაგალითად, თუ ბენეფიტის ოდენობად 50 ლარი განისაზღვრება, ბავშვთა სიღარიბე 27.4%-დან 19.7%-მდე შემცირდება (პირველ სცენარში ის 18.8%-მდე

იკლებდა), მაგრამ მასთან დაკავშირებული ხარჯებიც წელიწადში 331 მილიონ ლარამდე შემცირდება, რაც პირველ სცენართან შედარებით, 138 მილიონი ლარით ნაკლებია [დიაგრამა 4.2(ა)]. ბავშვთა სიღარიბის სიღრმე აგრეთვე შემცირდება 25.4%-მდე, ე.ი. თითქმის იმავე მაჩვენებლით, რაც პირველ სცენარში გვქონდა [დიაგრამა 4.2(ბ)]. თუმცა საჭიროა აღინიშნოს, რომ ზოგიერთი შინამეურნეობისგან ტრანსფერის ჩამოჭრა შეუძლებელი იქნება, თუ ისინი შემოსავალს არაფორმალური წყაროებიდან იღებენ (მაგალითად, ისეთი შემოსავლისგან, რომელზეც საშემოსავლო გადასახადი არ ვრცელდება).

**დიაგრამა №4.2(ა). სიღარიბის მაჩვენებლები ბავშვთა უნივერსალური ტრანსფერის შემთხვევაში (თვეში 120 ლარამდე ერთ ბავშვზე), დაქვითვით (ბენეფიტის ყოველ ლარზე იქვითება 2/3 მას შემდეგ, რაც შინამეურნეობის შემოსავალი თვეში 500 ლარს შეადგენს).**



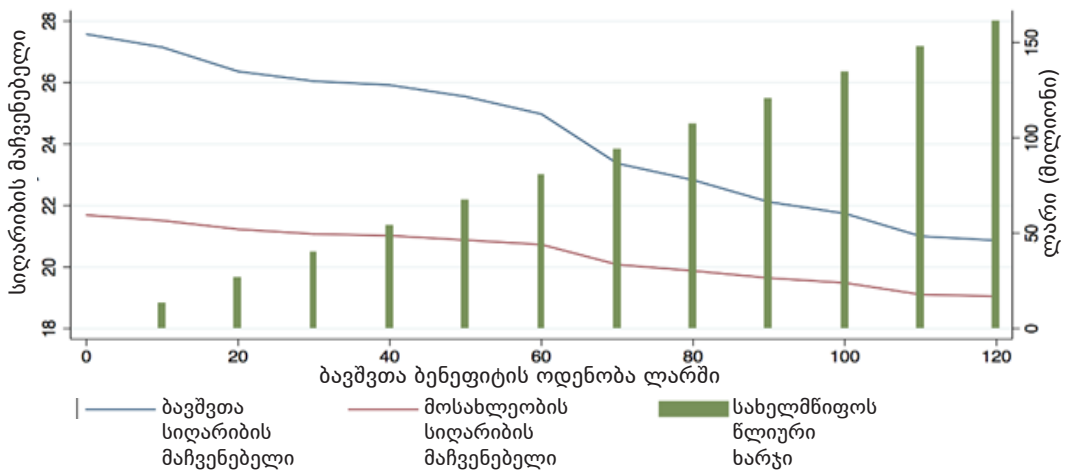
**დიაგრამა №4.2(ბ) სიღარიბის სიღრმე ბავშვთა უნივერსალური ტრანსფერის შემთხვევაში (თვეში 120 ლარამდე ერთ ბავშვზე), დაქვითვით (ბენეფიტის ყოველ ლარზე იქვითება 2/3 მას შემდეგ, რაც შინამეურნეობის შემოსავალი თვეში 500 ლარს შეადგენს).**



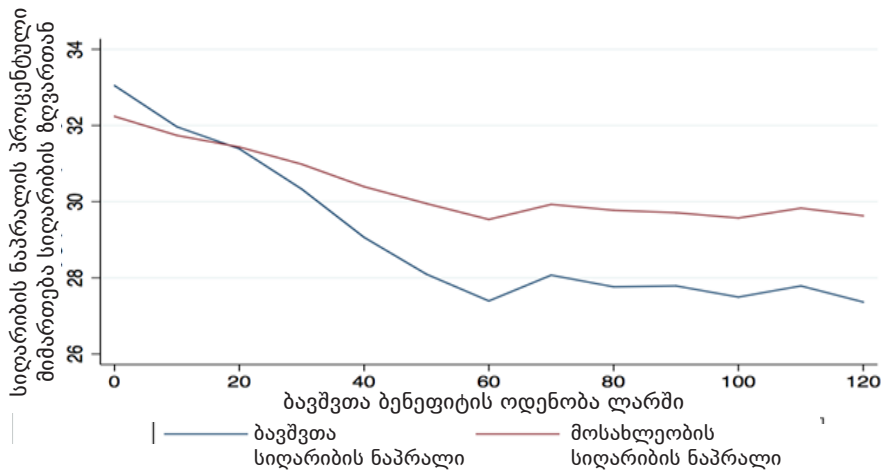
### მე-3 და მე-4 სცენარები. ბავშვის დახმარება მხოლოდ მიზნობრივი სოციალური დახმარების მიმღებ ბავშვებს ეძლევათ

კიდევ ერთი შესაძლო ვარიანტი იმაში მდგომარეობს, რომ ბავშვთა ბენეფიტი მხოლოდ მიზნობრივი სოციალური დახმარების მიმღებ შინამეურნეობებში მცხოვრებ ბავშვებზე გაიცეს, როგორც ეს ამჟამად ხდება, მაგრამ ამავე დროს გაიზარდოს ტრანსფერის ოდენობა. მე-3 სცენარის მიხედვით, ბავშვთა ბენეფიტი ეზრდებათ 65,001-ზე დაბალი ქულის მქონე შინამეურნეობებს, ხოლო მე-4 სცენარის მიხედვით - 100,001-ზე დაბალი ქულის მქონე შინამეურნეობებს. ამ გზით ტრანსფერზე გასანევი ხარჯები მნიშვნელოვნად მცირდება. მე-3 სცენარში თვეში 40 ლარით (ანუ 50 ლარამდე) არსებული დახმარების გაზრდის ხარჯები 54 მილიონ ლარს შეადგენს, ხოლო მე-4 სცენარში - 73 მილიონ ლარს [დიაგრამები №4.3(ა) და 4.4(ა)]. ამის მიუხედავად, აღნიშნული დანაზოგი სიღარიბის ნაკლებად შემცირების ხარჯზე კეთდება. მაგალითად, 40 ლარის დამატების შემთხვევაში, მე-3 სცენარში ბავშვთა სიღარიბე მხოლოდ 25.9%-მდე მცირდება, ხოლო მე-4 სცენარში - 25.3%-მდე. ანალოგიურად, ამ შემთხვევაში, სიღარიბის სიღრმე, შესაბამისად, 29%-მდე და 28.9%-მდე მცირდება [დიაგრამები №4.3(ა) და №4.3(ბ)]. ეს იმით არის გამოწვეული, რომ ღარიბი ბავშვების 57% მიზნობრივი სოციალური დახმარების მონაცემთა ბაზაში რეგისტრირებული არ არის ან მათი შინამეურნეობის კეთილდღეობის ქულა 100,000-ს აღემატება.

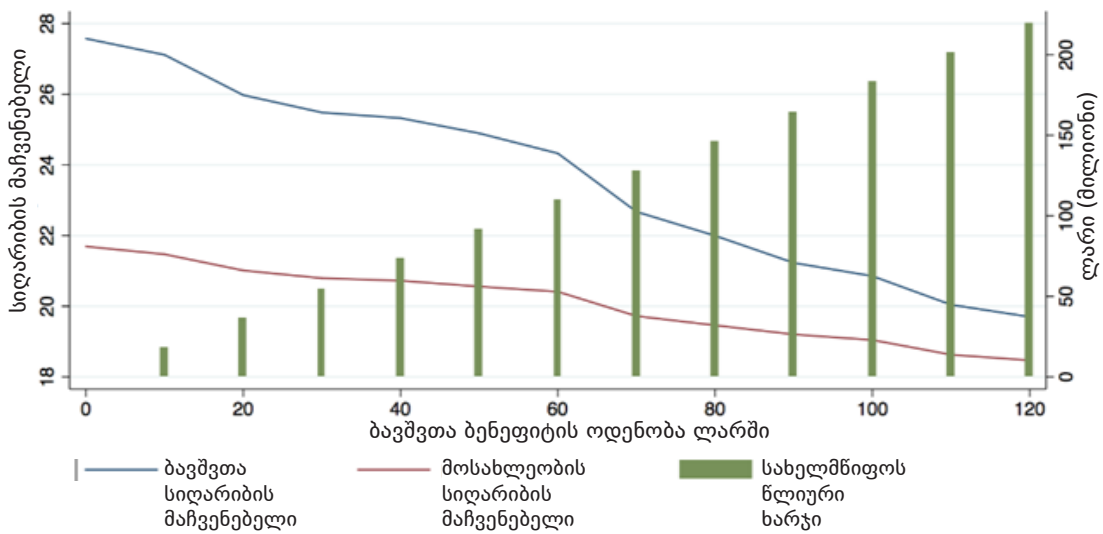
**დიაგრამა №4.3(ა). სიღარიბის მაჩვენებლები, როცა ბავშვთა ბენეფიტი (თვეში 120 ლარამდე ყოველ ბავშვზე) 65,001-ზე დაბალი ქულის მქონე შინამეურნეობებს ეძლევათ.**



**დიაგრამა 4.3(ბ). სიღარიბის სიღრმე, როცა ბავშვთა ბენეფიტი (თვეში 120 ლარამდე ყოველ ბავშვზე) 65,001-ზე დაბალი ქულის მქონე შინამეურნეობებს ეძლევათ.**

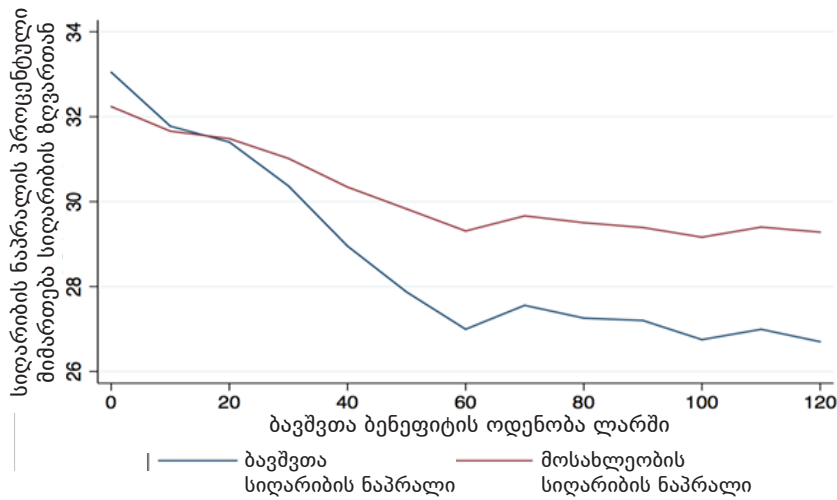


**დიაგრამა 4.4(ა). სიღარიბის მაჩვენებლები, როცა ბავშვთა ბენეფიტი (თვეში 120 ლარამდე ყოველ ბავშვზე) 100,001-ზე დაბალი ქულის მქონე შინამეურნეობებს ეძლევათ.**





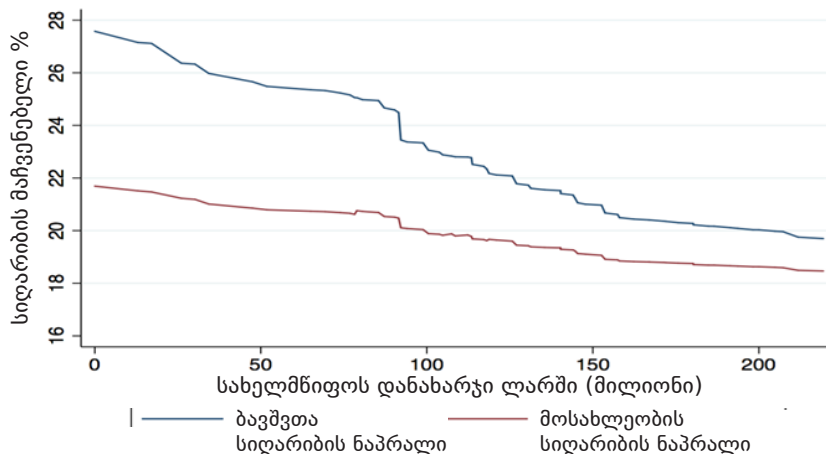
**დიაგრამა 4.4(ბ). სიღარიბის სიღრმე, როცა ბავშვთა ბენეფიტი (თვეში 120 ლარამდე ყოველ ბავშვზე) 100,001-ზე დაბალი ქულის მქონე შინამეურნეობებს ეძლევათ.**



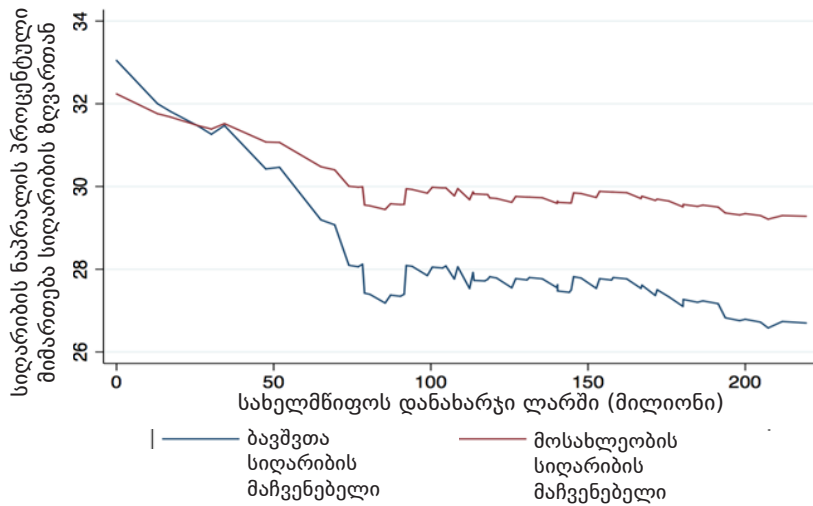
### სცენარი №5. ბავშვთა ბენეფიტის ოდენობის გრადაცია მიზნობრივი სოციალური დახმარების ქულების საფუძველზე და მისი ჩამოჭრა

ბენეფიტის უნივერსალურობის გარკვეული დონის შენარჩუნების და მისი ეფექტიანობის უზრუნველყოფის საუკეთესო გზაა, მოხდეს ბენეფიტის ოდენობის გრადაცია მიზნობრივი სოციალური დახმარების ქულების მიხედვით, და ამასთან, ის ჩამოეჭრას ფინანსურად უკეთეს მდგომარეობაში მყოფ შინამეურნეობებს (სცენარი 5). როგორც №4.5(ა) და 4.5(ბ) დიაგრამებიდან ჩანს, ამ სცენარის შემთხვევაში, ტრანსფერს მიიღებს ღარიბ ბავშვთა 91%, ხოლო ბავშვთა სიღარიბე 19.9%-მდე და სიღარიბის სიღრმე - 26.5%-მდე შემცირდება. ამ სცენარის განხორციელებას 200 მილიონი დამატებითი ხარჯების გაღება დასჭირდება.

**დიაგრამა 4.5(ა). სიღარიბის მაჩვენებლები, როცა ბავშვთა ბენეფიტის ოდენობა განისაზღვრება მიზნობრივი სოციალური დახმარების ქულების მიხედვით და მცირდება (2/3 თანაფარდობით) იმ შინამეურნეობებისათვის, რომელთა თვიური შემოსავალი 500 ლარს აჭარბებს.**



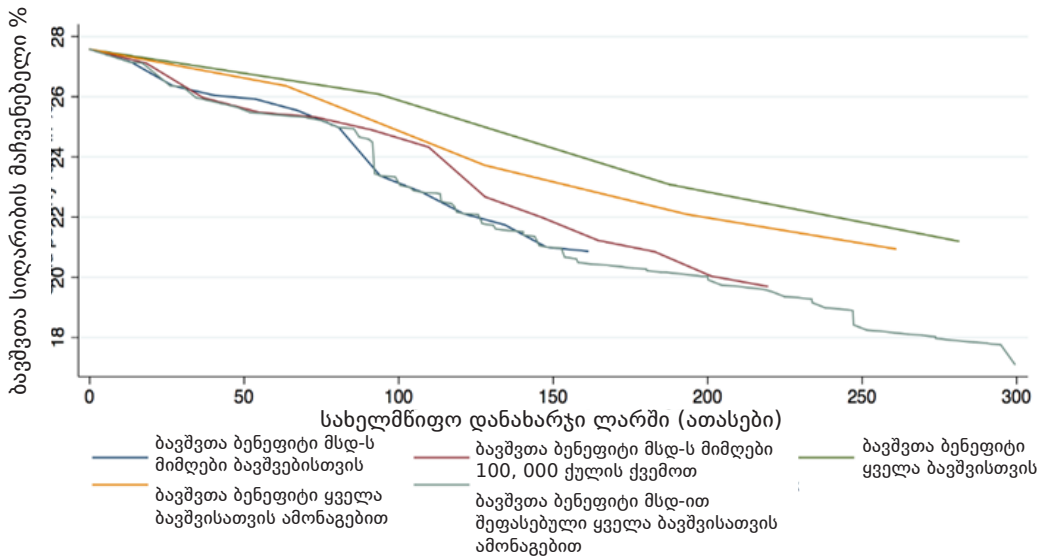
**დიაგრამა 4.5(ბ). სიღარიბის სიღრმე, როცა ბავშვთა ბენეფიტის ოდენობა განისაზღვრება მიზნობრივი სოციალური დახმარების ქულების მიხედვით და მცირდება (2/3 თანაფარდობით) იმ შინამეურნეობებისათვის, რომელთა თვიური შემოსავალი 500 ლარს აჭარბებს.**



### ბავშვთა ბენეფიტის სხვადასხვა სცენარის შედარება

№4.6 დიაგრამაზე შედარებულია ბავშვთა ბენეფიტის ხუთი სცენარი. ხარჯთეფექტიანობის თვალსაზრისით ყველაზე ხელსაყრელი ვარიანტია ბენეფიტით მხოლოდ მიზნობრივი სოციალური დახმარების 65,001-ზე დაბალი ქულის მქონე ოჯახების ბავშვების უზრუნველყოფა. ეს გასაკვირი არ არის, რადგანაც ამ ჯგუფის ბავშვები, სხვებთან შედარებით, სიღარიბის უფრო მაღალი რისკის წინაშე დგანან. ამის მიუხედავად, ამ სცენარს მნიშვნელოვანი შეზღუდვები აქვს. მაშინაც კი, თუ თითოეულ ბავშვზე გასაცემი ტრანსფერის თანხა თვეში 120 ლარამდე გაიზარდება (რამაც შეიძლება საბოლოო ჯამში ბენეფიციარებს დასაქმების სტიმული დაუკარგოს), ბავშვთა სიღარიბე მხოლოდ 20.9%-მდე შემცირდება, რადგანაც ზოგად სიღარიბეში მყოფი ბავშვების 63% ამ კატეგორიას არ განეკუთვნება. მეორე მხრივ, როგორც ზემოთ აღინიშნა, თუ მთავრობა მე-5 სცენარის შესაბამისად 200 მილიონ ლარს გამოყოფს, დახმარება თითქმის ყველა ღარიბ ბავშვს მოიცავს და ბავშვთა სიღარიბე 20%-იან ბლურბლს ჩასცდება.

**დიაგრამა 4.6. ბავშვთა ბენეფიტის სხვადასხვა სცენარის შედარება**

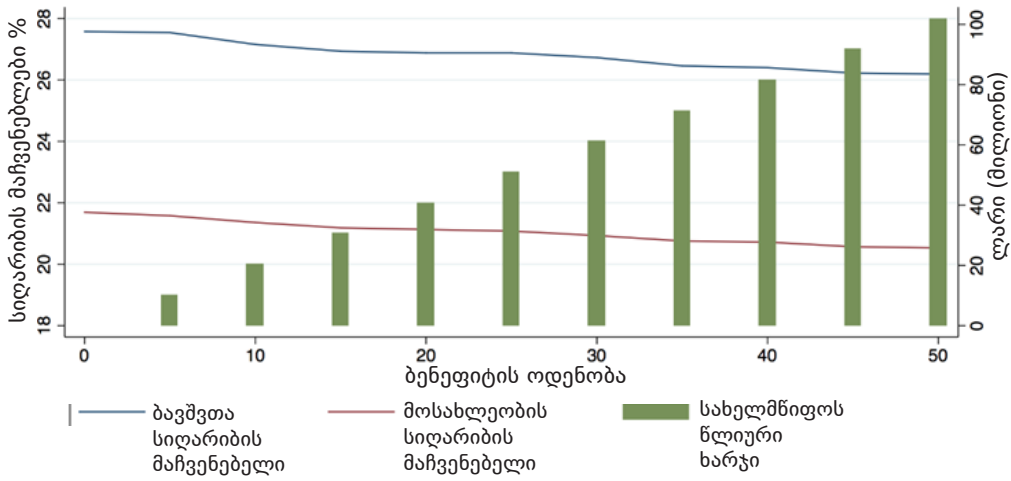


## მიზნობრივი სოციალური დახმარება

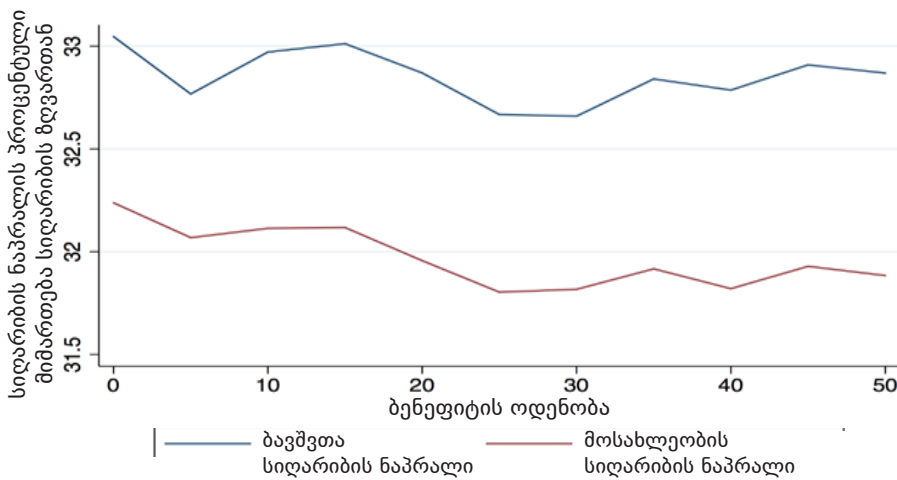
### სცენარი №6. მიზნობრივი სოციალური დახმარების პროგრამის დაფარვის არეალის გაზრდა

მიზნობრივი სოციალური დახმარების პროგრამით ბენეფიციართა დაფარვის არეალის გაფართოების უსწრაფესი გზაა ტრანსფერების უზრუნველყოფა იმ შინამეურნეობებისთვის, რომელთაც 65,001-დან 100,000-მდე ჟულა აქვთ (იმ 10 ლარზე დამატებით, რომელსაც ისინი ამჟამად ყოველთვიურად თითო ბავშვისათვის იღებენ). შესაძლოა ამ შინამეურნეობებს დაენიშნოთ 20 ან 30 ლარი თითოეულ წევრზე, იმ შინამეურნეობების მსგავსად, რომელთა კეთილდღეობის ჟულა 60,001-დან 65,001-მდეა (სცენარი 6). ნებისმიერ შემთხვევაში, ეფექტი საკმაოდ მოკრძალებული იქნება – თვეში 30 ლარის გაცემის შემთხვევაშიც კი, ბავშვთა სიღარიბე მხოლოდ 26.7%-მდე [დიაგრამა №4.7(ა)] ხოლო სიღარიბის სიღრმე - 32.7%-მდე შემცირდება [დიაგრამა №4.7(ბ)]. ანალოგიურად, ამ სცენარში, მთელი ღარიბი მოსახლეობის წილი შემცირდება მხოლოდ 20.9%-მდე, ხოლო სიღარიბის სიღრმე - 31.8%-მდე. 65,001-დან 100,000-მდე ჟულის მქონე შინამეურნეობებისთვის ყოველთვიური 30-ლარიანი დახმარებისთვის განცვის მთლიანი ხარჯები წელიწადში 61 მილიონ ლარს შეადგენს.

**დიაგრამა 4.7(ა). სიღარიბის მაჩვენებლები, 65,001-დან 100,000-მდე ქულის მქონე შინამეურნეობებისათვის სოციალური დახმარების გამოყოფის შემთხვევაში**



**დიაგრამა 4.7(ბ). სიღარიბის სიღრმე, 65,001-დან 100,000-მდე ქულის მქონე შინამეურნეობებისათვის სოციალური დახმარების გამოყოფის შემთხვევაში**

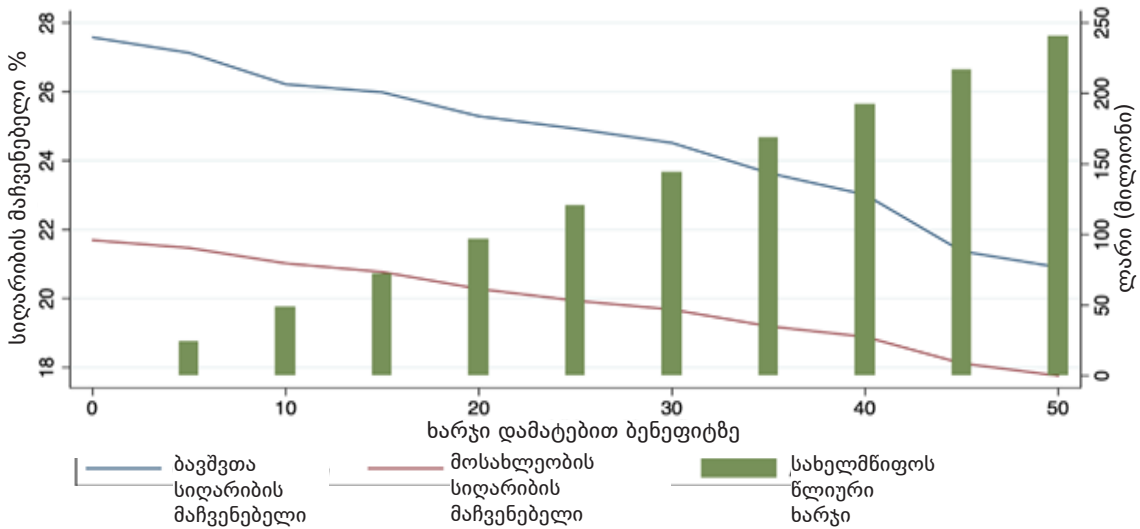


### სცენარი №7. არსებული ბენეფიციარებისთვის დახმარების თანხის გაზრდა

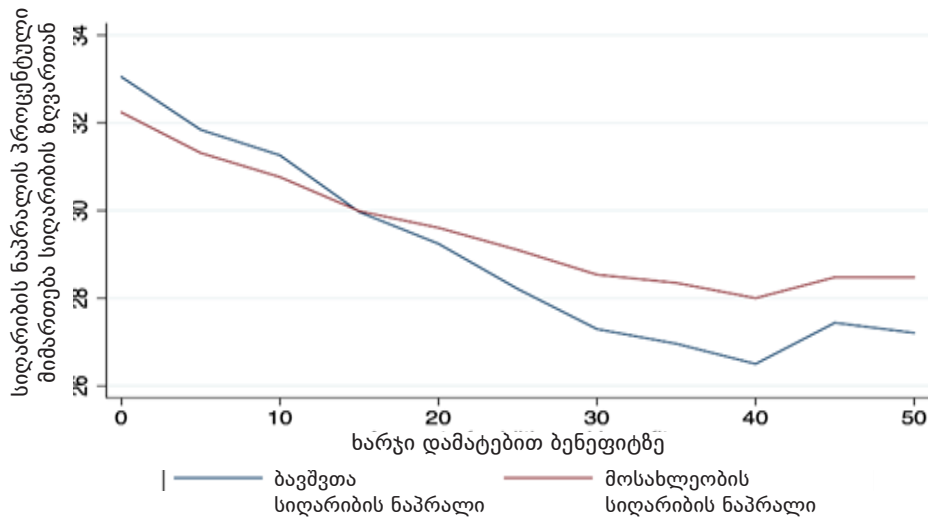
პროგრამის გაფართოების ნაცვლად, მთავრობამ შეიძლება ძალისხმევას არსებულ ბენეფიციარებზე მიმართვა გადანყვიტოს (რომელთა ქულა 65,001-ზე დაბალია) და მათი შემწეობები გაზარდოს (სცენარი №6). შინამეურნეობის თითოეული წევრის დახმარების თანხის თვეში 30 ლარით გაზრდის შემთხვევაში (ყველა არსებული ბენეფიციარისთვის, განურჩევლად მათი ქულისა) ბავშვთა სიღარიბე შემცირდება 24.5%-მდე, ხოლო მთელი

ღარიბი მოსახლეობის წილი - 19.7%-ით, რაც წელიწადში 144 მილიონი ლარი დაჯდება. ამ შემთხვევაში ბავშვთა სიღარიბის სიღრმე 27.3%-მდე შემცირდება, ხოლო მთლიანი სიღარიბის სიღრმე - 28.5%-მდე.

**დიაგრამა 4.8(ა). სიღარიბის მაჩვენებლები არსებული ბენეფიციარებისთვის მიზნობრივი სოციალური დახმარების გაზრდის შემთხვევაში (ერთ პირზე თვეში 50 ლარამდე)**



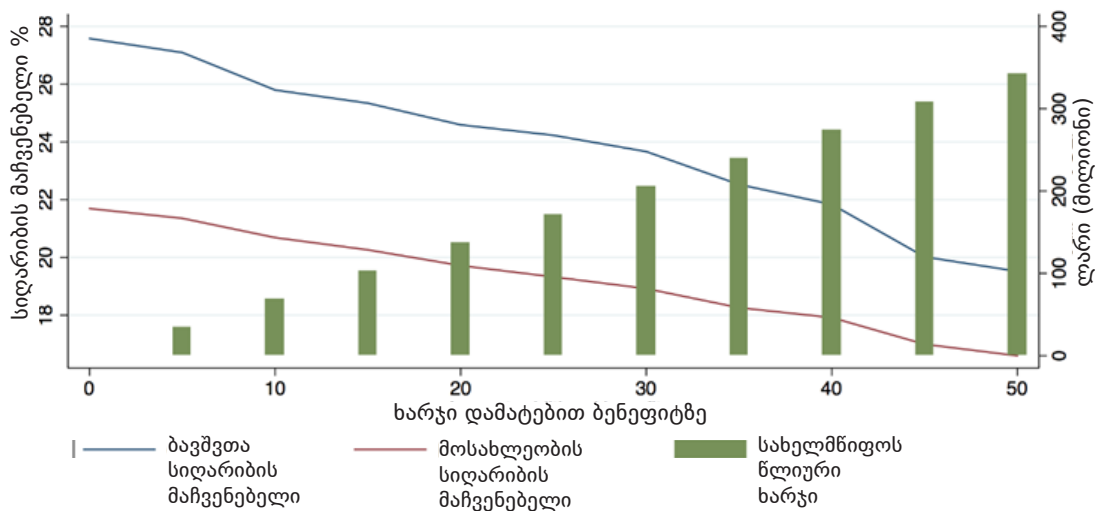
**დიაგრამა 4.8(ბ). სიღარიბის სიღრმე არსებული ბენეფიციარებისთვის მიზნობრივი სოციალური დახმარების გაზრდის შემთხვევაში (ერთ პირზე თვეში 50 ლარამდე)**



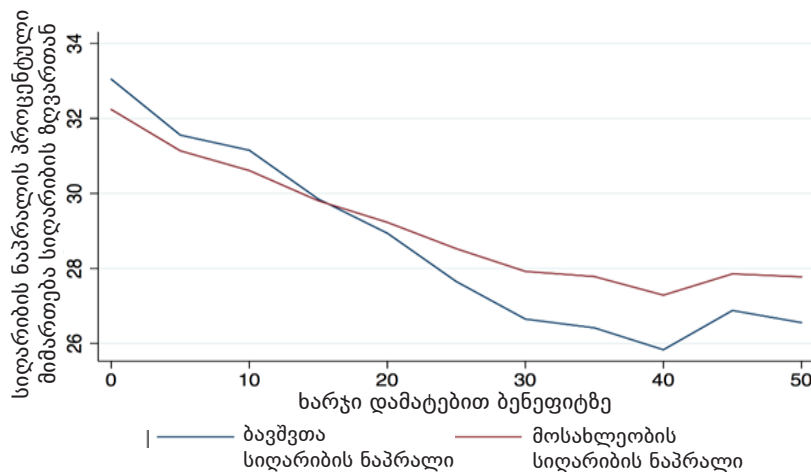
## სცენარი №8. მიზნობრივი სოციალური დახმარებით დაფარვის არეალისა და შემწეობის თანხის გაზრდა

დაბოლოს, მთავრობამ შეიძლება გადაწყვიტოს, რომ მიზანშეწონილი იქნება როგორც მიზნობრივი სოციალური დახმარებით მოსახლეობის მოცვის გაფართოება, ისე ტრანსფერების თანხის გაზრდაც (სცენარი 8). ასეთ შემთხვევაში, თუ ყველა ის პირი, ვისი ქულაც 100,000-ზე დაბალია, დამატებით 30 ლარს მიიღებს, ბავშვთა სიღარიბე 23.7%-მდე შემცირდება, ხოლო ბავშვთა სიღარიბის სიღრმე - 26.6%-მდე [დიაგრამები 4.9(ა) და 4.9(ბ)]. მთლიანი მოსახლეობის სიღარიბე აგრეთვე შემცირდება 18.9%-მდე, ხოლო მთლიანი სიღარიბის სიღრმე - 27.9%-მდე, რისთვისაც წელიწადში დამატებით 205 მილიონი ლარი იქნება საჭირო.

**დიაგრამა 4.9(ა). სიღარიბის მაჩვენებლები მიზნობრივი სოციალური დახმარების თანხისა და მოცვის არეალის გაფართოების შემთხვევაში**



**დიაგრამა 4.9(ბ). სიღარიბის სიღრმე მიზნობრივი სოციალური დახმარების თანხისა და მოცვის არეალის გაფართოების შემთხვევაში**



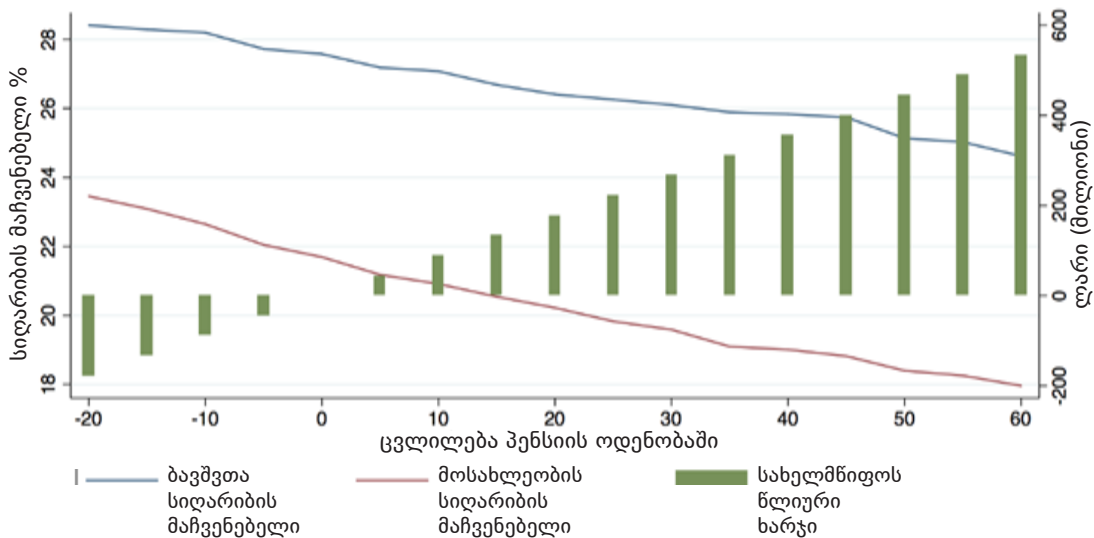
## ხანდაზმულობის პენსია

### სცენარი №9. ხანდაზმულობის პენსიის გაზრდა

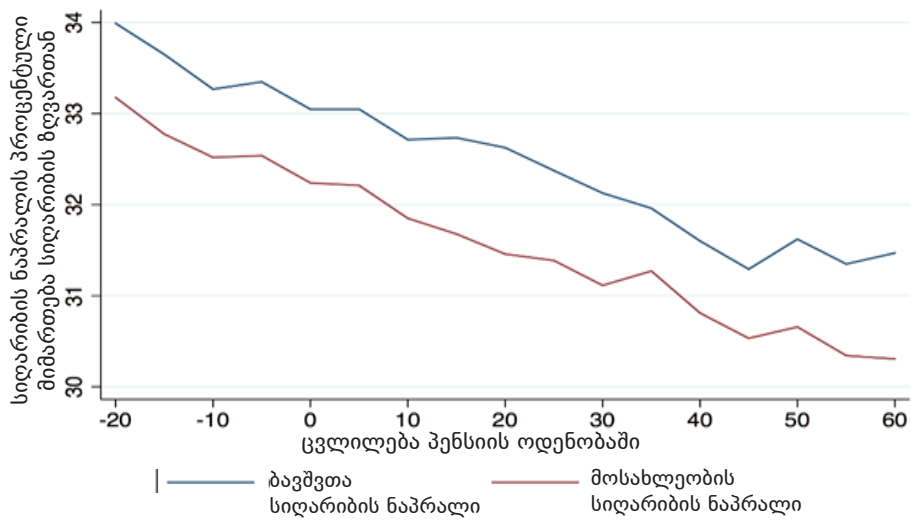
ხანდაზმულობის პენსია საქართველოში ყველაზე მნიშვნელოვანი სოციალური ტრანსფერია. პენსიის მსყიდველობითი უნარის შესანარჩუნებლად მთავრობა დროდადრო მის ინდექსაციას ახდენს, მაგრამ ეს ყოველწლიურად არ ხდება. უფრო მეტიც, ისევე, როგორც მიზნობრივი სოციალური დახმარების შემთხვევაში, პენსიების ინდექსაცია არ ეფუძნება რაიმე კონკრეტულ წესებს (როგორცაა, მაგალითად, საშუალო შემოსავლების ზრდის, ინფლაციის ან საარსებო მინიმუმის გათვალისწინება) არამედ მოჭრილი თანხით იზრდება. ჩვენ შევასრულეთ ხანდაზმულობის ყველა ტიპის პენსიის 5 - 60 ლარით გაზრდის შედეგების სიმულაციები, მაღალმთიან რაიონებში მცხოვრები მოსახლეობის პენსიების ჩათვლით, რომელიც თვეში 180 ლარის ნაცვლად 216 ლარს შეადგენს (სცენარი 9).

როგორც №4.10 დიაგრამიდან ჩანს, ხანდაზმულობის პენსიის ზრდის შედეგად შემცირდება როგორც მთლიანი სიღარიბე, ისე ბავშვთა სიღარიბე. ეს იმის გამო ხდება, რომ შინამეურნეობების დიდი ნაწილი სამი თაობის წარმომადგენლებისგან შედგება. ამის მიუხედავად, ხანდაზმულობის პენსიის ზრდა დიდ შედეგებს არ გვაძლევს - მაქსიმალური (თვეში 60 ლარიანი) ზრდის შემთხვევაშიც კი, ბავშვთა სიღარიბე შემცირდება 27.6%-დან 24.6%-მდე, ხოლო მთელი ღარიბი მოსახლეობის წილი - 21.7%-დან 18%-მდე. სიღარიბის სიღრმე აგრეთვე მცირედით შემცირდება - 33%-დან 31.5%-მდე, ხოლო მთლიანი სიღარიბის სიღრმე - 32.2%-დან 30.3%-მდე [დიაგრამა 4.10(ბ)]. ამავე დროს, ყოველთვიური პენსიის 60-ლარიანი ზრდა სახელმწიფოს წელიწადში დამატებით 533 მილიონი დაუჯდება.

**დიაგრამა 4.10(ა) სიღარიბის მაჩვენებლები ხანდაზმულობის პენსიის გაზრდის შემთხვევაში (თვეში 5 ლარიდან 60 ლარამდე)**



**დიაგრამა 4.10(ბ) სიღარიბის სიღრმე ხანდაზმულობის პენსიის გაზრდის შემთხვევაში  
(თვეში 5 ლარიდან - 60 ლარამდე)**





## დასკვნა

სიმულაციების შედეგები გვიჩვენებს, რომ ნებისმიერი სოციალური ტრანსფერი ხელს უწყობს ბავშვთა (და მთლიანი) სიღარიბის მაჩვენებლებისა და სიღრმის შემცირებას, თუმცა შედეგები მნიშვნელოვნად განსხვავდება იმის მიხედვით, თუ რომელი ტიპის ტრანსფერს აირჩევს მთავრობა. ხანდაზმულობის პენსიის მთავარი ნაკლი მაღალი ხარჯები და დაბალი ეფექტიანობაა, რაც გარდაუვალია იმ შემთხვევაში, როდესაც ტრანსფერი ბენეფიციართა კატეგორიის საფუძველზე გაიცემა. მიზნობრივი სოციალური დახმარება ყველაზე ხარჯთეფექტიანი მეთოდია, რადგანაც ბენეფიციართა შორის არა ღარიბი ბავშვების მოხვედრის ალბათობა მინიმუმზეა დაყვანილი, თუმცა მას მნიშვნელოვანი ნაკლიც აქვს - ღარიბი ბავშვებისა და მათი ოჯახების ნახევარზე მეტი სოციალურად დაუცველი მოსახლეობის ბაზაში არ არის რეგისტრირებული, ან მათი კეთილდღეობის ქულა 100,000-ზე მაღალია. ამის გამო, ყველა ზრდასრული პირისთვის ან ბავშვებისთვის გასაცემი მიზნობრივი სოციალური დახმარების თანხის გაზრდა არაფერს შეცვლის იმათთვის, ვინც ამჟამად სისტემაში არ არის. ამ ფონზე, ბავშვთა სიღარიბის შესამცირებლად საუკეთესო არჩევანი ბავშვთა დახმარებაა. მართალია, ბავშვთა საყოველთაო დახმარებასთან დაკავშირებული ხარჯები აგრეთვე დიდია, მაგრამ ისინი შეიძლება მნიშვნელოვნად შევამციროთ არა ღარიბი შინამეურნეობებისთვის თანხის ჩამოჭრის გზით და მიზნობრივი სოციალური დახმარების ქულის საფუძველზე დახმარების თანხის რაწიურებით.