

Réflexion sur l'identification des poches de vulnérabilités urbaines et d'un paquet minimum d'interventions

Cette note présente réflexion préliminaire pour identifier les poches de vulnérabilité dans les zones urbaines ainsi que sur un paquet d'intervention minimum pour accompagner la réponse COVID-19 au Burundi.

I. Contexte

Pendant la crise du Covid19 les ménages les plus vulnérables seront affectés par un triple choc issu des conséquences directes de la pandémie au niveau de la santé mais aussi les conséquences indirectes en termes d'impact socio-économique et l'impact des mesures de précaution prises de voir leur capacité de résilience affectée.

En effet, les conséquences directes de l'épidémie vont affecter les ménages les plus vulnérables des zones urbaines défavorisées car compte tenu de la densité et des conditions d'hygiène de ces zones le virus va plus facilement se disséminer. Ces ménages ne disposent pas des ressources nécessaires pour rechercher des soins. Le risque de propagation et de morbidité dans ces zones vulnérables est donc élevé.

La résilience des ménages est aussi affectée par la dégradation du contexte économique et social engendrée par cette pandémie. Des capacités d'adaptation négatives peuvent être reprise pour survivre durant la période critique qui s'annonce.

De plus, les mesures de précaution prises, au regard des expériences internationale (restrictions des mouvements, arrêt de certains services aux plus vulnérables, couvre-feu, et confinement possibles) vont avoir des impacts sur la vie quotidienne des ménages les plus vulnérables (accès aux biens de première nécessité, travail journalier suspendu, accès aux soins...) en particulier dans les zones urbaines et périurbaines. Ces effets secondaires vont miner l'économie de proximité, affectant le revenu de ces ménages, diminuant leur accès aux marchés et les priver de certains services (écoles et santé).

Pourquoi un focus sur les zones urbaines ?

Il existe au sein des zones urbaines des ménage très vulnérables réparties dans des zones spécifiques Il convient d'identifier ces zones car ces ménages y vivent en situation d'extrêmes pauvreté vivant dans des situations d'insalubrité engendrant maladie, violences, vulnérabilités qui affectent plus particulièrement les enfants. Le milieu urbain présente des conditions particulières liées à la densité de la population et au contexte économique et social qu'il faut apprécier pour développer une réponse adéquate pour soutenir ces populations.

Pourquoi une sélection de poches de vulnérabilités ?

Selon les données disponibles, les zones urbaines ne sont pas considérées comme vulnérables au regard des indicateurs socio-économiques car ils sont mesurés au niveau de l'aire urbaine dans sa globalité. Dans ces zones qui présentent des niveaux de richesse et de bien être socio-économique élevé, le chiffres masquent des aires plus réduites ou se trouvent des ménages en grande difficultés.

Il existe une extrême pauvreté urbaine, certains quartiers sont connus, mais ils sont fondus dans des aires administratives plus grandes, parfois ces zones sont circonscrites à quelques rues qui peuvent être cachées par des ensembles urbains plus favorisés. De plus les ménages vulnérables dans ces zones sont relativement mobiles car affectés par des chocs et ne disposant pas de titres fonciers, rendant nécessaire des analyses plus régulières.

II. Identification des poches de vulnérabilité urbaine

Il est difficile de pouvoir faire ressortir les poches de vulnérabilité urbaines étant donné que les enquêtes classiques, telles que enquêtes ménages, démographique ou de santé, ne vont pas jusqu'à cette échelle.

Il existe des indicateurs statistiques nationaux avec des désagréments provinciales et parfois communales mais cela ne va pas à des échelons inférieurs, néanmoins nous disposons du recensement de 2008 qui fournit une série d'indicateurs sur les conditions de vie des ménages mais également des analyses de la situation ad hoc pour la protection des enfants par exemples et des recensements spécifiques en cas de catastrophes ou épidémies qui peuvent être utilisés pour identifier les zones affectées.

Méthodologie proposée

Ainsi au regard des informations disponibles dans la documentation mentionnée précédemment, il va être identifié des poches de vulnérabilité reposant sur les indicateurs disponibles rendant compte de la situation sociale et économique des ménages de ces zones.

Les conditions de vie ménages sont un élément important pour estimer la vulnérabilité des ménages, mais elles cachent parfois d'autres facteurs qui peuvent générer des accidents ou chocs néfastes pour les ménages ou qui sont révélateurs de conditions sociales extrêmes comme la survenance d'inondations qui ont détruit des foyers, la présence du choléra lors des dernières épidémies et l'origine des enfants des rues¹.

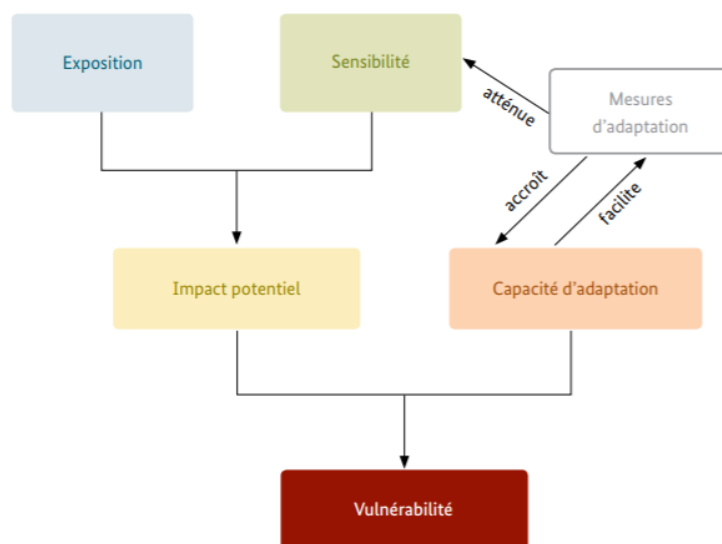
L'analyse repose sur deux volets complémentaires qui vont identifier 4 dimensions pour apprécier le niveau de vulnérabilités des zones d'attention :

- i) Une première analyse reprenant les cas de choléra (1), inondations (2), enfants des rues (2) par sous-zone.
- ii) Une deuxième analyse sur les conditions de vie des ménages (4) qui reposent sur les données issues du recensement de 2008, avec une projection de la population basée sur les estimations de l'ISTEEBU².

Si on se réfère au concept de vulnérabilité, la première analyse évalue les aléas, risques ou expositions et la seconde analyse peut représenter les capacités d'adaptation, qui peuvent être liées à la capacité de résilience des ménages. Ces parties sont les composantes essentielles de l'évaluation de la vulnérabilité. C'est pour cette raison que la combinaison des résultats de ces deux analyses a été choisie comme approche.

¹ Cet élément est un indicateur proxy qui révèle le niveau de pauvreté et de vulnérabilités extrêmes des ménages

² Cette analyse a été faite par le programme Merankabandi



Concept de la vulnérabilité-Source : adelphi/EURAC 2014

Pour des raisons opérationnelles les capacités d’adaptation vont être analysées de manière inverse en identifiant les mauvaises conditions de vie et vont s’ajouter aux chocs et aléas, ainsi de manière cumulative les quartiers entrant dans les 4 dimensions sont considérés comme les plus vulnérables et ceux n’apparaissant dans aucune dimension seront considérés comme les moins vulnérables.

Dimension 1 : Présence de Cholera	Assimilable à l’exposition, a la sensibilité, aux chocs
Dimension 2 : Inondations	
Dimension 3 : Origine des enfants des rues	
Dimension 4 : Conditions de vie des ménages	Capacité d’adaptation

Enfin, il est important de noter que certaines zones urbaines ne seront pas identifiées sur bases de ces analyses car ne rentrant dans aucune dimension.

Résultat de l’analyse

Pour l’instant, cette note inclus les résultats des analyses pour Bujumbura Mairie. Un tableau reprenant toutes les zones urbaines de Bujumbura a été fait. Dans la province de Bujumbura Mairie, il existe 3 communes subdivisées en 15 zones, et 117 sous zones. L’analyse se fera tant que possible au niveau de la sous zone, l’échelle administrative et territoriale de proximité la plus petite.

- i) Analyse reprenant les cas de choléra, inondations, enfants des rues par sous-zone

Les résultats sont comme suit pour Bujumbura :

- Dimension 1 : Les zones qui ont vu une recrudescence des cas de choléra sont : Kanyosha, Buterere, Kamenge, cette dimension apparait dans près de 49 sous-zones.

- Dimension 2 - Les zones qui ont été affectées par des inondations les derniers mois sont les sous zones et zones suivantes : Winterekwa, Buterere et Mubone.
- Dimension 3 : Les zones pourvoyeuses d'enfants des rues, ce qui révèle le niveau de pauvreté et de vulnérabilités extrêmes des ménages de la localité sont Buterere, Musaga, Kinama.

i) Analyse sur la condition des vies des ménages (recensement de 2008) - dimension 4

L'analyse de la condition des ménages repose sur une série d'indicateurs qui mesure la capacité de résilience des ménages. A travers cette analyse, il apparait que des nombreuses sous zones (47) peuvent être considérées comme vulnérables. Certaines zones présentent la plupart de leur sous zones dans cette dimension comme Buterere, Buyenzi, Bwiza, Cibitoke, Kamenge et Nyakabiga, en suite d'autres quartiers sont plus partagés et présentent certaines de leurs sous zones dans cette dimension, tels que Kinama, Gihosha, Kanyosha et Musaga, pour lesquels une analyse par sous zone est nécessaire.

Le recensement datant, des changements sont certainement intervenus, certaines zones ont pu s'améliorer d'autre se dégrader, une discussion avec les chefs de zone sur le nombre de quartiers, essentiellement dans les zones périphériques de Kanyosha, Kinama, Musaga, Gihosha permettrait d'affiner cette cartographie et concentre éventuellement les interventions sur certaines sous zones.

Dans l'identification des poches de vulnérabilité nous descendrons notre analyse dans cette dimension au niveau de la sous zone. Le programme Merankabandi a identifié toutes les sous zones de Bujumbura mairie qui présentent des conditions de vies les plus difficiles.

Les poches de vulnérabilité à Bujumbura

En combinant les deux analyses et quand on considère donc les 4 dimensions (cholera, inondations, enfants de rues, conditions de vie des ménages) nous pouvons faire ressortir les sous-zones prioritaires considérées comme vulnérables.

- Dimension 1 (Cholera): Kanyosha, Buterere, Kamenge, Ngagara, Rohero, Nyakabiga cette dimension apparait dans près de 49 sous-zones
- Dimension 2 (Inondation) : les sous zones et zones suivantes : Winterekwa, Buterere et Mubone
- Dimension 3 (Enfants des rues) : Les zones Buterere, Musaga, Kinama
- Dimension 4 (conditions de vies) : le plupart des sous zones de Buterere, Buyenzi, Bwiza, Cibitoke, Kamenge et Nyakabiga, et quelques sous zones de Kinama, Gihosha, Kanyosha et Musaga

Le premier tableau présente toute les sous-zones les plus vulnérable de Bujumbura avec le nombre de dimensions dans lesquelles elles se retrouvent. Elle se regroupe dans 15 zones et le nombre de ménages de ces sous zones est estimée à 3,437 qui se retrouvent dans 4 dimensions, 1032 ménages dans 3 dimensions et 56,697 ménages dans 2 dimensions, pour un total de 61,166 ménages.

Tableau 1. Les sous-zones les plus vulnérables à Bujumbura (sur base des 4 dimension) :

ZONES	Sous Zones	Cholera	Inondations	Enfants des rues	Mauvaises conditions	Pop 2020	Nombre de dimensions
Buterere	Buterere I	1	1	1	1	2026	4
Buterere	Buterere IIA	1	1	1	1	1411	4
Buterere	bUTERERE IIB	1			1	2565	2
Buterere	Kiyange I	1			1	531	2
Buterere	Kiyange II	1			1	912	2
Buterere	Maramvya	1			1	746	2
Buterere	Mubone	1		1	1	690	3
Buterere	zEnsemble					8881	
Buyenzi	Q I	1			1	2131	2
Buyenzi	Q V	1			1	2306	2
Buyenzi	Q VI	1			1	3208	2
Buyenzi	Q VII	1			1	480	2
Buyenzi	zEnsemble					8125	
Gihosha	Gikungu Gihosha Rural	1			1	2011	2
Gihosha	Nyabagere	1			1	1157	2
Gihosha	Taba	1			1	1721	2
Gihosha	Winterekwa	1	1		1	342	3
Gihosha	zEnsemble					5231	
Kamenge	Gituro	1			1	1966	2
Kamenge	Heha	1			1	1603	2
Kamenge	Mirango I	1			1	4154	2
Kamenge	Mirango II	1			1	2773	2
Kamenge	Songa	1			1	1432	2
Kamenge	Teza	1			1	1385	2
Kamenge	Twinyoni	1			1	1388	2
Kamenge	zEnsemble					14701	
Kanyosha	Kajiji	1			1	3167	2
Kanyosha	Nkenga Busoro	1			1	2318	2
Kanyosha	Nyabugete	1			1	1348	2
Kanyosha	Ruziba	1			1	2379	2
Kanyosha	zEnsemble					9212	
Kinama	Bubanza	1			1	2432	2
Kinama	Buhinyuza	1			1	595	2
Kinama	Bukirasazi I	1			1	1181	2
Kinama	Bukirasazi II	1			1	1518	2
Kinama	Bururi	1			1	892	2
Kinama	Carama	1			1	1306	2
Kinama	Gitega	1			1	2054	2
Kinama	Ngozi	1			1	1656	2
Kinama	Ruyigi	1			1	994	2

Kinama	zEnsemble					12628	
Musaga	GITARAMUKA			1	1	1244	2
Musaga	KAMESA			1	1	1144	2
Musaga	zEnsemble					2388	
	Total	35	3	5	37	61166	

Si l'on prend les zones dans leur totalité, on remarque que les sous zones de Buterere sont les plus vulnérables, Les autres zones sont aussi vulnérables (dans 3 ou 2 dimensions).

-4 dimensions : 3 sous zones de Buterere

-3 dimensions : 1 sous zones de Buterere, 1 sous zones de Gihosha

-2 dimensions : 34 sous zones de Buterere, Buyenzi, Cibitoke , Gihosha, Kamenge, Kanyosha, Kinama, Musaga

Ainsi la zone la plus vulnérables est Buterere, il existe ensuite des sous zones vulnérables dans les autres quartiers

Nombre de ménages dans les sous-zones (2 à 4 dimensions) : 61,166

Nombre de ménages dans toute les zones (2 à 4 dimensions) : 120,363

Tableau 2. Zones dans leur totalité comprenant des sous zones a 4, 3 ou 2 dimensions

ZONES	Pop 2020	Nombre de dimensions
Buterere	10555	4
Buyenzi	16257	2
Cibitoke	16723	2
Gihosha	10569	3
Kamenge	17952	2
Kanyosha	18455	2
Kinama	16999	2
Musaga	12853	2
	120363	

L'identification de ces zones est utile pour nous permettre de guider et d'adapter notre réponse.

III. Eléments d'un paquet d'intervention minimum

Il convient de renforcer la capacité des ménages les plus vulnérables à adopter des bonnes stratégies d'adaptation en leur donnant les moyens financiers, les moyens matériels logistiques et en leur fournissant le minimum d'information pour faire face à la situation.

Plus précisément 3 niveaux d'intervention peuvent être définis en matière de protection sociale pour répondre à cette pandémie, des interventions immédiates, d'atténuation, et de renforcement de la résilience.

Dans le cas présent, il s'agit d'intervenir rapidement et *De manière immédiate* et de s'attaquer à l'urgence sanitaire en renforçant le système de santé public, y compris les communications, la distanciation sociale, le volet communication est très important mais également le maintien de la continuité de service sociaux, tous deux passent par l'aide au plus vulnérables en appuyant rapidement pour assurer l'accès au services et l'adoption de mesures d'adaptation négatives.

Pour assurer et accompagner la réponse COVID-19, il est important d'assurer un paquet minimum dans ces zones identifiées comme étant des poches de vulnérabilité urbaine. Le paquet minimum devrait être multisectoriel et assurer des besoins de bases en termes de EHA, protection, communication, système de référencement etc.

Ainsi on peut dégager plusieurs niveaux d'intervention de manière cumulative suivant l'intensité de la vulnérabilité :

- Prioritaires** : les sous zones dans les 4 dimensions : Buterere (11,000 Menages)
- A risques** : les sous zones dans 4,3 ou 2 dimensions Buterere, Buyenzi, Cibitoke, Gihosha, Kamenge, Kanyosha, Kinama, Musaga (61,166 Ménages)
- Province de Bujumbura Mairie** (tous les ménages)
- National**

Zones prioritaires

- Un **transfert forfaitaire** permettant aux ménages de faire face aux chocs impliqués par l'épidémie. Ce transfert leur donnerait les moyens de subvenir aux besoins essentiels (alimentaires, matériels d'hygiène) pendant une période de deux-trois mois. **Montant de 120,000 FBU³** (minimum) pour couvrir 6 mois basé sur l'approche du programme Merankabandi (à réévaluer en tenant compte de l'évolution de prix et des besoins de ces ménages urbains). Le **transfert se fera par téléphone** (via Econet /mobile money) - voir faisabilité + disponibilité de carte SIM pour distribution)
- Un **accompagnement en information** sera développé sur la base de ce qui se fait pour le programme Merankabandi avec au minimum des informations, avec des **mesures d'accompagnements**, messages clés sur les pratiques de soins familiaux, y compris la promotion de l'hygiène, de la nutrition et des pratiques de soins à la petite enfance, des messages de protection (hotline)- ie des messages (sms, radio), des cartes SD avec le curriculum scolaire (à confirmer). Ces interventions se feront en complément des distributions de Kits d'hygiène.

³ Montant préliminaire base sur le modèle national (20,000 BIF par mois) qui pourra être réévalué

Zones prioritaires et zones à risques

- **Distribution d'un kit d'hygiène à chaque ménage** composé d'un jerrican, un seau, savon, station de lavage des mains (tippy tap). Cout par ménage : 30\$
- **Plaidoyer pour une baisse des prix de l'eau** au niveau des bornes fontaine des zones a risque
- **Un paquet d'information en relation au COVID 19**, diffusion avec une série d'outils de messages de prévention au COVID-19 (lavage des mains, distanciation sociale, vulgarisation des symptômes de la maladie, les premiers gestes à adopter en cas de suspicion, quand et où consulter un médecin), pour la radio, au niveau CDS et écoles (safe school), aussi auprès de relais communautaires.

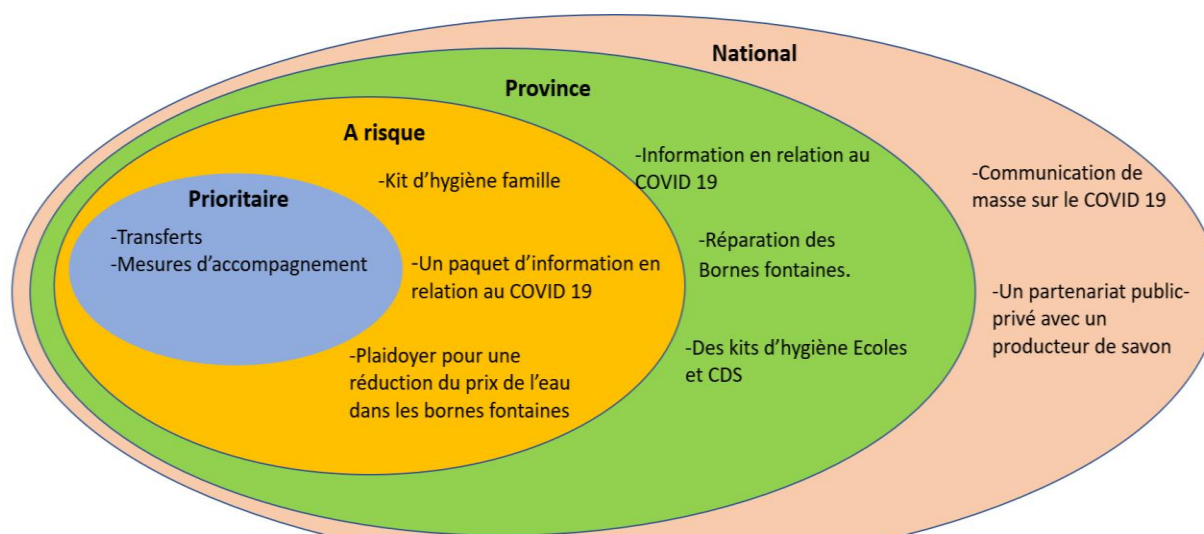
Au niveau de la province de Bujumbura Mairie

- Des **kits d'hygiène adaptés** aux centres de santé et adapté aux écoles vont être distribués dans toutes les structures du quartier afin de faciliter la mise en œuvre des bonnes pratiques en la matière. (CDS : station lavage de mains, savon, chlore pour désinfection, sprayeurs, kit de gestion de déchets, couts : 3,500 \$ avec Kit de médicaments essentiels (composition : 42 références, cout :); Ecoles : station de lavage des mains, savon, couts : 550 \$)
- **Réparations des Bornes fontaines** (134 Bornes, cout : 1,600\$) dans toute la province.

Au niveau national

Et en complément aux interventions plus ciblées, les éléments suivant clés seront développés :

- **Un paquet d'information en relation au COVID 19** diffuse au niveau national se basant sur la stratégie de communication sur l'épidémie de COVID19
- **Un partenariat public-privé avec un fournisseur de savon (Blue soap avec Savonor) visant à réduire** le cout du savon au niveau national sur au moins 2 mois. Couts :



Annexe 1 – Communes, zones et sous-zones de Bujumbura

Zone	QUARTIER	Nombre de ménages en 2008	Estimation des ménages en 2020
Buterere	Buterere I	1261	2024
	Buterere IIA	867	1392
	Buterere IIB	1597	2563
	Kabusa	497	798
	Kiyange I	331	531
	Kiyange II	568	912
	Maramvya	465	746
	Mubone	430	690
	Mugaruro	546	876
Total Buterere		6562	10532
Buyenzi	Q I	1326	2128
	Q II	1862	2989
	Q III	2079	3337
	Q IV	1113	1786
	Q V	1436	2305
	Q VI	1995	3202
	Q VII	298	478
Total Buyenzi		10109	16225
Bwiza	Q II	1870	3001
	Q III	1262	2026
	Q V	671	1077
	Q VI	608	976
	Q VII	724	1162
	QI	1213	1947
	QIV	1514	2430
Total Bwiza		7862	12619
Cibitoke	Q I	1442	2314
	Q II	1522	2443
	Q III	1251	2008
	Q IV	1144	1836
	Q V	1885	3025
	Q VI	1376	2208
	Q VII	1768	2838
Total Cibitoke		10388	16673
Gihosha	Gihosha	643	1032
	Gikungu Gihosha Rural	1235	1982
	Gikungu I	482	774
	Gikungu II	637	1022

	Muyaga	1521	2441
	Nyabagere	703	1128
	Taba	1068	1714
	Winterekwa	213	342
Total Gihosha		6502	10436
Kamenge	Gikizi	871	1398
	Gituro	1214	1948
	Heha	989	1587
	Kavumu	1149	1844
	Mirango I	2549	4091
	Mirango II	1697	2724
	Songa	887	1424
	Teza	850	1364
	Twinyoni	862	1384
Total Kamenge		11068	17764
Kanyosha	Gisyo Nyabaranda	1267	2034
	Kajiji	1964	3152
	Kizingwe Bihara	906	1454
	Musama	3566	5723
	Nkenga Busoro	1443	2316
	Nyabugete	835	1340
	RUZIBA	1479	2374
Total Kanyosha		11460	18393
Kinama	Bubanza	1513	2428
	Buhinyuza	369	592
	Bukirasazi I	735	1180
	Bukirasazi II	946	1518
	Bururi	555	891
	Carama	814	1306
	Gitega	1278	2051
	Kanga	398	639
	Muramvya	768	1233
	Muyinga	1124	1804
	Ngozi	1032	1656
	Ruyigi	619	994
	Socarti	422	677
Total Kinama		10573	16970
Kinindo	KIBENGA	1032	1656
	KINANIRA I ET II	394	632
	KINANIRA III	588	944
	KININDO	1111	1783
	OUA ZEIMET	419	673
Total Kinindo		3544	5688

Musaga	GASEKEBUYE	3111	4993
	Gitaramuka	775	1244
	KAMESA	713	1144
	KINANIRA I	1302	2090
	KINANIRA II	2093	3359
Total Musaga		7994	12830
Ngagara	Q I	358	575
	Q II	385	618
	Q III	543	872
	Q INDUSTRIEL	453	727
	Q IV	590	947
	Q IX	415	666
	Q V	603	968
	Q VI	536	860
	Q VII	325	522
Q VIII	38	61	
Total Ngagara		4246	6815
Nyakabiga	KIGWATI	207	332
	NYAKABIGA I	1479	2374
	NYAKABIGA II	1299	2085
	NYAKABIGA III	1404	2253
Total Nyakabiga		4389	7044
Rohero	Asiatique	430	690
	Centre-ville	196	315
	INSS	221	355
	Kabondo	263	422
	Kiriri Vugizo	315	506
	Mutanga sud Sororezo		
	Mugoboka	529	849
	RoheroIGatoke	276	443
RoheroII	365	586	
Total Rohero		2595	4165
Total BUJUMBURA		97292	156155