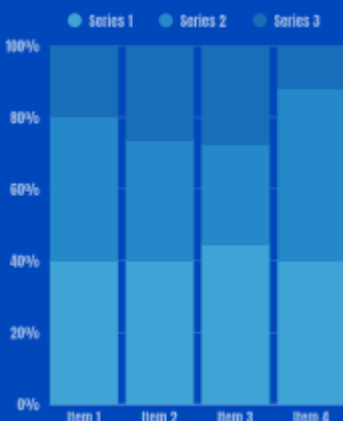


# МЕТОДИЧЕСКОЕ РУКОВОДСТВО

## О МЕТОДАХ ВКЛЮЧЕНИЯ ТРУДНОДОСТУПНЫХ



# ГРУПП НАСЕЛЕНИЯ И ДЕТЕЙ В ПРОЦЕСС ОЦЕНКИ



Разработано  
Софией Ювшановой  
Специалист по оценке



Методическое руководство о методах включения труднодоступных групп населения и детей в процесс оценки | Итоговый отчет, 2025 год

Утверждения в данной публикации отражают точку зрения автора (авторов) и не обязательно отражают политику или взгляды ЮНИСЕФ.

Обозначения, используемые в данной публикации, и представление материала не означают выражения со стороны Детского фонда Организации Объединенных Наций (ЮНИСЕФ) какого-либо мнения относительно правового статуса какой-либо страны или территории или ее властей или делимитации их границ.

Автор: София Ювшанова | Специалист по оценке ECARO

Данная публикация может быть воспроизведена для использования в исследованиях, информационно-пропагандистской деятельности и образовании только при условии указания источника (ЮНИСЕФ). Данная публикация не может быть воспроизведена в других целях без предварительного письменного разрешения ЮНИСЕФ. В Отдел коммуникации будут запрошены разрешения.

Контент не может быть изменен в цифровом виде для изменения смысла или контекста.

Дизайн: Густаво Эрнесто Мартинес Карденас

© Детский фонд Организации Объединенных Наций (ЮНИСЕФ)

Октябрь 2025

Региональный офис для стран Европы и Центральной Азии

ул. Байзакова, 303

A15G7T0, Алматы, Казахстан

Телефон: +7 727 2582643

[ecaro@unicef.org](mailto:ecaro@unicef.org)

<https://unicef.org/eca/evaluation-unicef-ecaro>

[facebook.com/unicefeca](https://facebook.com/unicefeca)

[linkedin.com/company/unicefecaro](https://linkedin.com/company/unicefecaro)

[x.com/unicef\\_eca](https://x.com/unicef_eca)

# Благодарности

Выражаю искреннюю благодарность Салтанат Расуловой, бывшему специалисту по оценке Регионального офиса ЮНИСЕФ по Европе и ЦА, а ныне — советнику по оценке ПРООН по Европе и ЦА за первоначальный вклад в данное руководство, а также хочу поблагодарить Сару Каппер, специалиста по оценке из странового офиса ЮНИСЕФ в Йемене.

Я крайне признательна следующим коллегам ЮНИСЕФ за их экспертную оценку и отзывы: Ане Проданович, специалисту по CRM-E из странового офиса в Сербии; Татьяне Никитиной, специалисту по мониторингу (регион Восток, Порт-Судан); Мубинджону Рустамову, специалисту по планированию, мониторингу и оценке из странового офиса в Таджикистане.

Отдельное спасибо Карен Картер, старшему советнику по вопросам ЮНИСЕФ Инноченти (Глобальный офис исследований и прогнозирования), за её вклад в подготовку документа.

Также выражаю признательность Мирелле Эрнани, региональному советнику по оценке ЮНИСЕФ ЭКАРО, за неизменную поддержку и вдохновение.

# Резюме

Достижение справедливости с помощью инклюзивных оценок



**Т**руднодоступные группы населения сталкиваются с отчуждением из-за системных, географических, культурных и социально-экономических барьеров. Настоящее руководство было разработано для информирования специалистов по методикам включения труднодоступных семей и

детей в оценку политики и программ с целью достижения справедливости и соответствия глобальным рамкам, таким как Цели устойчивого развития (ЦУР) и Стратегический план Детского фонда ООН (ЮНИСЕФ). В документе подчеркивается важность прав человека в подходе ЮНИСЕФ к оценке, описываются основные проблемы, включая логистические ограничения, этические соображения и

сопротивление учреждений, а также предлагаются методологии оценки, основанные на принципах справедливости, для устранения этих препятствий.

В данном руководстве предлагается система оценки, основанная на принципах справедливости, которая представлена по четырем аспектам оценки: инициатива/проект, процесс, дизайн и сбор данных. По каждому аспекту подчеркивается необходимость инклюзивной практики, гибких методологий и анализа дезагрегированных данных для обеспечения того, чтобы оценки отражали реалии труднодоступных групп. Рекомендуется использовать смешанные методы для обеспечения всестороннего понимания жизненного опыта этих групп населения и влияния инициативы/проекта.

Роль цифровизации рассматривается как потенциальное решение для эффективного вовлечения труднодоступных групп населения. Такие инструменты, как картографирование с помощью географических информационных систем (ГИС), мобильные опросы и краудсорсинг, предлагают инновационные способы сбора данных и требуют строгих этических гарантий для защиты конфиденциальности и устранения цифрового разрыва.

Рекомендации включают привлечение местных специалистов по оценке, разработку процессов информированного согласия с учетом

культурных особенностей и наращивание потенциала общественности для участия в оценках. Кроме того, стратегии распространения информации должны обеспечивать доступность и практичность результатов оценки для различных заинтересованных сторон.

В заключении методологического руководства говорится о том, что оценка, основанная на принципах справедливости, является важнейшим инструментом для получения фактических данных, необходимых для разработки политики и инициатив/проектов, которые не оставят никого без внимания.

# Содержание

Резюме .....	2	Подходы, основанные на участии и расширении прав и возможностей.....	38
1. Введение.....	6	Подходы, ориентированные на результат.....	38
2. Обоснование.....	8	Синтез и сложные схемы оценки ....	38
3. Кто является «труднодоступным населением»?.....	12	6. Труднодоступные группы населения и цифровизация.....	40
Препятствия на пути взаимодействия с труднодоступными группами населения .....	17	Мобильные платформы сбора данных .....	41
Привлечение труднодоступных детей к участию в оценках .....	21	Дистанционное зондирование и ГИС .....	42
Резюме о проблемах вовлечения труднодоступных групп населения .....	22	Искусственный интеллект и машинное обучение (ИИ/МО).....	42
4. Концептуальная основа для обеспечения справедливости в оценке	24	Инструменты для онлайн-опросов .....	43
Справедливость в инициативе\программе.....	28	Онлайн-фокус-группы и интервью .....	44
Справедливость в процессе оценки .....	28	Цифровые механизмы обратной связи.....	45
Справедливость в подготовке оценки .....	29	Блокчейн для обеспечения целостности данных .....	45
Справедливость в данных.....	30	7. Оценки, ориентированные на справедливость, в политически чувствительных условиях .....	47
Расчет выборки для труднодоступных групп населения .....	30	Работа в условиях бюджетных ограничений .....	49
Справедливость, риски и этика.....	33	Заключение.....	51
5. Подходы и методы оценки для труднодоступных групп населения .....	35	Руководящие документы и подходы ....	52
Оценка воздействия.....	36	Используемая литература .....	56
Теоретические подходы .....	37		

## Сокращения

Сокращения	Полная форма
ПСМО	Причинно-следственное машинное обучение
РОЕиЦА	Региональный офис по Европе и Центральной Азии
ГИС	Географическая информационная система
МиО	Мониторинг и оценка
СИД	Совместное исследование действий
РКИ	Рандомизированное контролируемое исследование
ЦУР	Цели устойчивого развития
СОИ	Социальная отдача от инвестиций
ТИ	Теория изменений
ТЗ	Техническое задание
ПРООН	Программа развития ООН
ЮНИСЕФ	Детский фонд ООН

# 1. Введение

**В** Конвенции о правах ребенка особое внимание уделяется защите и благополучию всех детей, независимо от обстоятельств, в которых они находятся. Хотя в ней нет конкретного упоминания о «труднодоступных» детях, она выделяет несколько ключевых принципов, касающихся их прав. В Целях устойчивого развития (ЦУР) вновь подчеркивается важность следования принципу «никого не оставлять позади», который определяется как приоритетное внимание к правам и потребностям наиболее уязвимых лиц и сообществ. Это обязательство искоренить бедность, дискриминацию и отчуждение, а также уменьшить неравенство и уязвимость, которые подрывают безопасное и справедливое будущее для всех (Группа ООН по устойчивому развитию, 2022).<sup>1</sup>

Стратегический план ЮНИСЕФ на 2022-2025 годы также подчеркивает

важность того, чтобы никто не оставался позади, подчеркивая, что: "Недискриминация является руководящим принципом всей работы ЮНИСЕФ. Он лежит в основе обязательства, изложенного в Повестке дня в области устойчивого развития ООН на период до 2030 года, - не оставить никого позади, - и определяет основную направленность деятельности ЮНИСЕФ на обеспечение справедливости и инклюзивности. Организация активно выявляет и поддерживает детей из самых бедных, уязвимых и социально исключённые группы, включая детей, живущих в крайней нищете; детей с инвалидностью; детей из числа коренных народов; детей, принадлежащих к расовым, этническим, религиозным и языковым группам и сообществам мигрантов, которые подвергаются дискриминации; и детей, которые подвергаются дискриминации по любой другой причине".

---

<sup>1</sup> На страновом уровне принцип «никого не оставить позади» является одним из шести руководящих принципов Рамочной программы ООН по сотрудничеству в области устойчивого развития и реализуется через Группу ООН по

устойчивому развитию (2022 г.) Практическое применение принципа «Никого не оставить позади»: записка о передовой практике для страновых групп ООН.

Недискриминация и уважение (включая обеспечение взаимодействия с группами населения, которые мы намерены представлять в наших выводах) также являются ключевыми принципами Процедуры ЮНИСЕФ по этике в Деятельности по сбору данных (будет обновлена в 2025 году<sup>2</sup>).

Хотя стремление никого не оставить без внимания важно всегда, оно приобретает особую важность в гуманитарных ситуациях, когда вспыхивают конфликты или происходят стихийные бедствия. В последние годы COVID-19, конфликты и чрезвычайные климатические ситуации показали необходимость активизации усилий по охвату семей и детей, с особым акцентом на тех, кто труднодоступен. Пострадавшие группы населения - особенно дети - часто нуждаются в особых усилиях, чтобы обеспечить защиту их достоинства и прав и не подвергать их дополнительной уязвимости и риску насилия, эксплуатации и злоупотребления как в процессе разработки программ и поддержки, так и в самом процессе оценки. Необходимо больше знать о труднодоступных семьях и детях, поскольку без этого понимания оценить реальное воздействие природных и антропогенных катастроф и конфликтов на эти группы населения практически невозможно.

Важно отметить, что непонимание того, кто эти дети, и того, что работает или не работает для них, может привести к непреднамеренному вреду. Политика и программы, которые в целом кажутся успешными, на самом деле могут усугубить неравенство, если в них не учитываются исключенные группы населения. Без данных и анализа того, что работает или не работает для труднодоступных групп, мы рискуем разработать меры, которые принесут пользу большинству, но усугубят проблемы меньшинства.

В середине пути реализации Повестки дня на период до 2030 года существует острая необходимость в инструментах и руководствах по оценке, которые бы в явном виде включали труднодоступные группы населения. Это необходимо для разработки политики, ориентированной на обеспечение справедливости, и для того, чтобы оценки действительно отражали реалии всех детей, а не только тех, кого легче всего охватить.

---

<sup>2</sup> См. Детский фонд ООН (2021), «Обновленные этические стандарты и процедур ЮНИСЕФ в отношении доказательств».

## 2. Обоснование

Справедливость в оценке: обеспечение того, чтобы никто не был забыт



Являясь источником строгих доказательств, оценка в ЮНИСЕФ обеспечивает организацию своевременной, стратегически ориентированной и объективной информацией об эффективности ее политики, программ и инициатив для достижения лучших результатов в интересах детей и женщин, включая наиболее уязвимые группы населения.

Оценка призвана укрепить процесс принятия решений на основе фактических данных и информационно-просветительскую деятельность, а также определить актуальность, влияние, эффективность, результативность и устойчивость мероприятий и вклада организации (Политика по оценке Детского фонда ООН, 2023 год).

Цель данного руководства помочь специалистам по оценке спланировать оценку, которая включает труднодоступные семьи и детей, уделяя особое внимание этике и справедливости. Мандат ЮНИСЕФ заключается в поддержке таких детей, особенно в гуманитарных ситуациях. Это требует определения труднодоступных семей и детей для оценки влияния национальной политики, стихийных бедствий и конфликтов на них.

Оценка призвана сыграть важную роль в обеспечении того, чтобы ЮНИСЕФ никого не оставил без внимания и охватил труднодоступные группы населения. К сожалению, созданные системы и стандарты, которые мы применяем для оценки, не всегда в достаточной степени учитывают мнение и взгляды тех, кто остался за бортом. Если мы будем продолжать оставлять труднодоступные группы населения за бортом, нам будет трудно преодолеть несправедливость. Это отражает более широкую цель - не оставить никого позади, которая "...требует преобразования глубоко укоренившихся систем - экономических, социальных и политических, структур управления и бизнес-моделей на всех уровнях, от местного до глобального. Без таких комплексных усилий сохранится значительное неравенство между регионами и странами". (Оперативное руководство ЦУР ООН: Выполнение принципа «Не оставляя никого позади», 2022 г.).

По мнению Джоре Али и Фрейзера (2020), основная проблема в секторе развития заключается в том, что, стремясь сократить неравенство между полами, группами населения и регионами мира в рамках таких рамочных программ, как ЦУР, существует риск закрепить глубоко укоренившееся системное и структурное неравенство. В результате инициативы в области развития могут непреднамеренно усугубить существующую несправедливость, тем самым подрывая подлинные усилия по достижению инклюзивного и справедливого прогресса. Это справедливо как для оценки, так и для любой другой сферы деятельности в секторе развития.

Работа с труднодоступными группами должна быть задачей специалистов по оценке, поскольку они могут противостоять практике, распространенной в конкретном контексте, и изменять ее. Как утверждает Портер (2018): «Оценщики - эта в конце концов, группа, чья работа заключается в систематическом и объективном подтверждении ценности работы, которую мы проводим, и в том, чтобы помочь власти имущим, какими бы благими намерениями они ни руководствовались, увидеть правду о том, почему мы оставляем людей позади». Однако, практика мониторинга и оценки (МиО) часто непреднамеренно усиливает неравенство и отчуждение, поскольку направлена на получение доказательств в первую очередь для

отчетности перед донорами и партнерами по развитию, а не на укрепление взаимной подотчетности или содействие обучению на уровне сообщества.

Специалисты по оценке часто упускают из виду труднодоступные группы населения из-за логистических проблем, увеличения расходов, а также дополнительных затрат времени и сил, необходимых для применения строгих этических гарантий, несмотря на существование множества различных методов и целевых подходов. В результате рекомендации основываются на неполных данных и могут не учитывать особые потребности и уязвимость исключенных групп. Следовательно, решения, которые принимаются в ответ на результаты оценки могут стать чрезмерно обобщенными или однородными, что чревато неэффективностью или нанесением вреда тем группам населения, которые больше всего нуждаются в поддержке.

Например, при проведении оценок, ориентированных на образование, при сборе данных приоритетное внимание может уделяться результатам национальных экзаменов или уровню охвата образованием, что соответствует требованиям донорской отчетности, но при этом не учитывается мнение уязвимых групп, таких как дети с инвалидностью или этнические меньшинства. Такое исключение искажает понимание эффективности программы, а также не

позволяет получить практические выводы для улучшения доступа и инклюзии для тех, кто больше всего рискует остаться за бортом. Как заключает Портер (Porter, 2018), «понимание того, как осуществляется наша работа и поощряет исключение некоторых групп, является отправной точкой для специалистов по оценке, чтобы понять, где мы способствуем несправедливости, возможно, невольно».

На протяжении всего процесса оценки обеспечение адекватного представительства всех групп, включая уязвимые или труднодоступные, является сложной задачей и может потребовать дополнительных мер предосторожности и поддержки. В процессе оценки есть три ключевые области, в которых можно учесть взаимодействие с этими группами и их воздействие на них:

- При выборе информаторов и выборе методов сбора данных.
- Результаты и выводы оценки.
- И рекомендации по результатам оценки.

В данном пособии предлагается подход к оценке, основанный на принципе справедливости, который гарантирует, что все голоса, включая голоса уязвимых групп, будут услышаны и приняты во внимание на протяжении всего процесса. Если те, кто должен предоставлять информацию для оценки - часто это участники проекта, бенефициары оценки или заинтересованные стороны

- не могут внести осознанный вклад из-за отсутствия знаний, доступа или возможностей, оценка рискует быть искаженной. Справедливость в оценке - это не только сбор данных; оно предполагает уважение и адаптацию к обстоятельствам участников. Если инициатива/проект с самого начала не была разработана с учетом принципов справедливости и равенства, его оценка будет особенно сложной, особенно при выявлении и привлечении труднодоступных групп населения.

# 3. Кто является «труднодоступным населением»?

**В** научной и литературе по оценке не существует единого определения труднодоступных групп населения. Хотя этот термин широко используется, он несет в себе последствия, которые заслуживают тщательного изучения. Термин «труднодоступные» может создавать неявное предположение о единообразии или однородности описываемых им групп населения, хотя кто попадает в эту категорию, зависит от конкретного контекста. В литературе по оценке подчеркивается, что на то, чтобы сделать население «труднодоступным», может влиять множество факторов - от культурной и социальной среды до цели и масштаба конкретной инициативы, и определение того, какие именно группы являются труднодоступными, является неотъемлемой частью планирования оценки или любой другой программной деятельности.

Предположение об однородности может также заслонить разнообразные и динамичные реалии внутри и между этими группами, такие как их культурные, языковые, социально-экономические или географические различия. Например, во многих гуманитарных и государственных программах труднодоступные группы определяются по демографическим характеристикам, таким как молодежь, сельское население, инвалиды и представители этнических меньшинств, несмотря на то, что их потребности и барьеры, с которыми они сталкиваются, значительно отличаются. Подтекст однородности может привести к чрезмерно упрощенным представлениям о группе, что может способствовать стигматизации (Brackertz, 2007).

Для труднодоступной группы населения характерны трудности, с которыми сталкиваются специалисты по оценке и другие исследователи при

взаимодействии с членами этой группы, поскольку их трудно найти, трудно выбрать, трудно получить доступ, трудно убедить, и/или им может потребоваться дополнительная поддержка (языковая или специализированная) для участия. Это может быть связано как со структурными причинами (например, местоположение, отсутствие средств коммуникации), так и с культурными или социальными причинами, такими как гендерные отношения в домохозяйствах, затрудняющие участие женщин. При этом крайне важно избегать обобщения труднодоступных групп населения как изначально нежелающих сотрудничать или находящихся в неблагоприятном положении. Хотя некоторые черты - например, низкая грамотность или недоверие к институтам - могут быть присущи некоторым людям, принадлежащим к этим группам, они не являются универсальными.

Описание группы как труднодоступной может невольно навести на мысль, что трудности связаны с самой группой, а не со структурными или системными барьерами, затрудняющими доступ. Это может привести к дальнейшей стигматизации, поскольку термин перекладывает ответственность с поставщиков услуг, политики или систем на сами группы населения, представляя их как проблемные или не отвечающие требованиям. В результате труднодоступные группы населения потенциально становятся стигматизирующим термином

(Brackertz, 2007). Стигматизация, маргинализация и дискриминация, в свою очередь, могут сделать группу населения еще более труднодоступной. Специалисты по оценке должны проявлять осторожность, чтобы не укрепить стигматизирующие нарративы путем категоризации. Вместо этого в плане оценки следует признать разнообразие этих групп населения и использовать адаптивные, учитывающие конкретные условия методы набора и методологии, которые поддерживают принципы справедливости, конфиденциальности и информированного согласия, о чем подробнее говорится ниже.

Чтобы смягчить эти проблемы, специалисты по оценке и программный персонал организаций, занимающихся вопросами развития, обычно используют более конкретные и описательные термины, которые признают разнообразие внутри этих групп. Например:

- Малообслуживаемые группы населения.
- Уязвимые сообщества.
- Группы, сталкивающиеся с барьерами доступа.

Эти термины помогают подчеркнуть специфические проблемы и потребности различных групп, не подразумевая однородности (что группа людей однородна или одинакова во всех важных отношениях - что у них одинаковые характеристики, потребности или опыт) и не способствуя стигматизации. Например,

уязвимое сообщество может включать людей разного возраста, этнической принадлежности, языка или экономического положения.

Отношение к ним как к единой, однородной группе (гомогенной) может привести к неправильной или неэффективной политике, услугам или оценкам. Поэтому использование более конкретных и описательных терминов помогает избежать ложного предположения об однородности и позволяет лучше понять и поддержать уникальные проблемы и обстоятельства каждой группы.

С принятием Повестки дня на период до 2030 года термин «труднодоступные» используется как взаимозаменяемый с принципом «не оставяй никого позади». В руководстве ЮНИСЕФ нет единого определения для этих терминов. С одной стороны, такое отсутствие последовательности вполне логично, поскольку термины труднодоступных групп населения очень привязаны к конкретным условиям, о чем говорилось выше. С другой стороны, это может привести к отсутствию ясности при составлении программ и оценке того, кто должен быть включен в мероприятия.

## Как ЮНИСЕФ выявляет труднодоступные группы населения и взаимодействует с ними?

Чтобы привлечь труднодоступные группы, ЮНИСЕФ в своих программах ориентируется на наиболее уязвимые группы населения, выявляя и приоритизируя факторы дискриминации и исключения, встречающиеся в каждом операционном контексте, и применяя подходы, учитывающие гендерные особенности и инвалидность. Например, в рамках программ вакцинации ЮНИСЕФ определяет труднодоступных детей как тех, кто живет в отдаленных или других сложных районах, где они сталкиваются с многочисленными ограничениями. Эти ограничения выходят за рамки здоровья и включают питание, безопасную воду, образование и другие основные услуги (Buechner, 2022).

При проведении оценок ЮНИСЕФ уделяет особое внимание справедливости, стремясь учесть мнения и опыт тех, кто часто оказывается в изоляции. Это предполагает дезагрегирование данных для выявления диспропорций и адаптацию методов оценки для отражения реалий труднодоступных групп населения, что обеспечивает инклюзивность и эффективность программ для всех детей (Update on

UNICEF humanitarian action, 2025). В ситуациях, когда передвижение ограничено или районы труднодоступны, ЮНИСЕФ использует такие технологии, как спутниковые снимки и GPS-слежение. Эти инструменты позволяют наблюдать за перемещениями населения и оценивать последствия инициатив с течением времени, предоставляя ценные данные, которые иначе могут быть недоступны (Руководство по альтернативным подходам к сбору данных и доказательств, ЮНИСЕФ, 2020 год).

В Руководстве ЮНИСЕФ по концепциям и процессам дезагрегирования данных, 2024 год, представлены основные концепции и способы использования дезагрегирования данных для повышения справедливости программ ЮНИСЕФ. Этот документ частично охватывает роль дезагрегирования данных в оценках и указывает на важные соображения, которые необходимо учитывать в рамках полного программного цикла для обеспечения справедливости в программах и соблюдения принципа «никого не оставляя позади».

В соответствии с Руководством по концепциям и процессам дезагрегирования данных, 2024 г. и Руководством СГООН «Исполнения принципа «Никого не оставляя позади», 2022 - факторы, которые следует учитывать при определении

труднодоступных групп населения, включают:

- географические (физические, транспортные/логистические, расстояния). Например: люди, живущие в сельской местности, в районах, затронутых конфликтами, в горах, в районах с сезонным воздействием, а также люди, находящиеся в движении;
- пробелы в данных (наличие дезагрегации);
- инвалидность или функциональные трудности;
- эмансипированные или разлученные с семьей несовершеннолетние;
- социальные;
- культурные;
- образование / уровень грамотности;
- экономические;
- религиозные;
- безопасность;
- этническая принадлежность и язык;
- пережившие насилие;
- связанные со здоровьем (например, ВИЧ, туберкулез);
- доверие, связанное с предыдущим опытом;
- миграция и статус беженца;
- зарегистрированные и незарегистрированные. Например, дети/люди, не имеющие свидетельства о рождении или юридических документов, могут быть исключены из текущих

программ и, следовательно, из сбора данных/фактов для оценки; и

- цифровое неравенство. Например: на основе доступа к средствам связи, технологиям, интернету, электричеству и т. д.

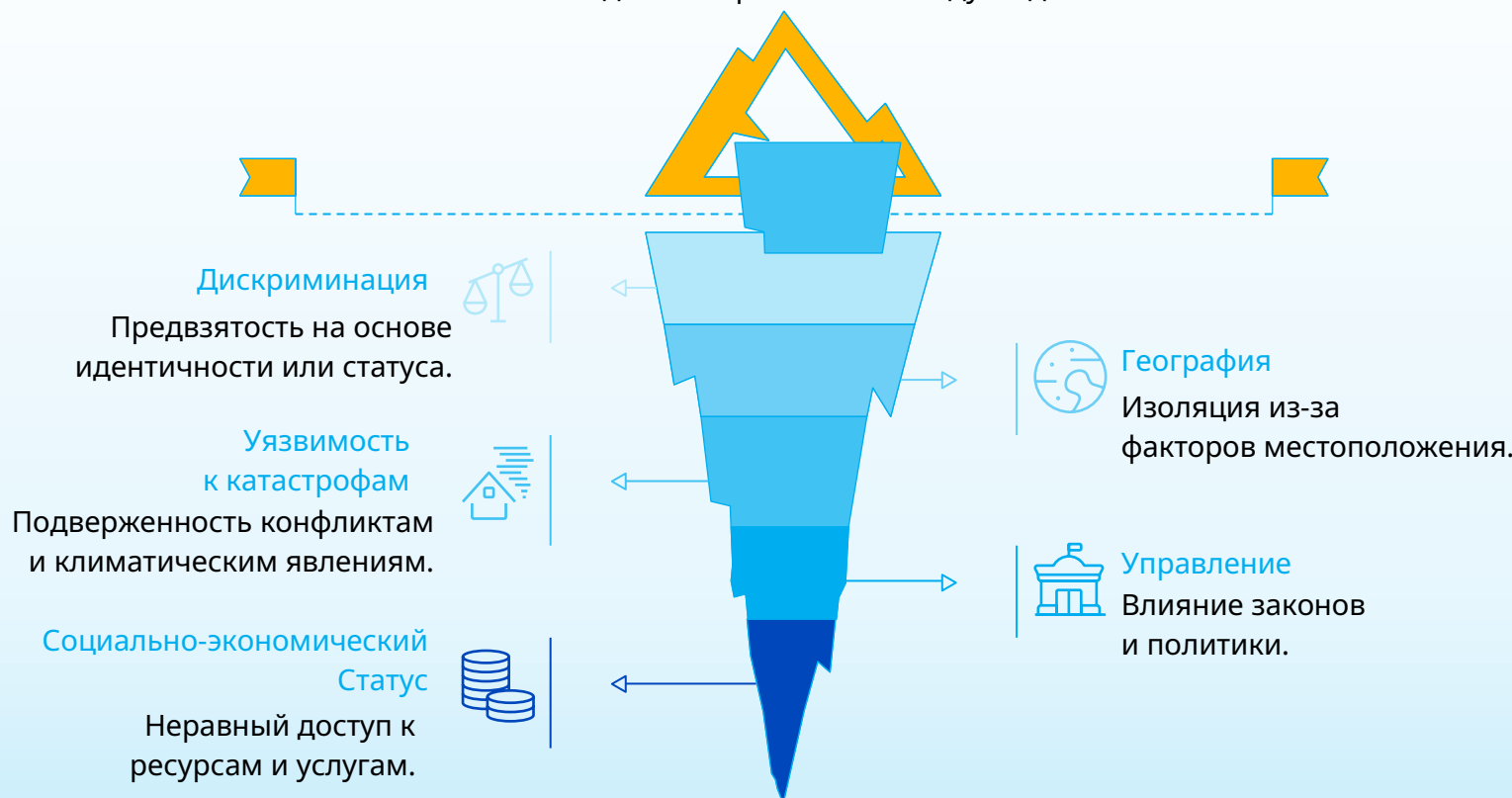
Чтобы реализовать принцип «Не оставляя никого позади» в своих программах, ЮНИСЕФ использует подход основанный на правах человека, основанный на Конвенции о правах ребенка и руководствуясь

Основными обязательствами в отношении детей в гуманитарной деятельности. Эти документы также должны лежать в основе выявления труднодоступных групп населения и взаимодействия с ними на протяжении всего программного цикла, в том числе при проведении оценок

Факторы, способствующие тому, что люди остаются позади.

### Ограничения и неравенство

Видимое неравенство между людьми.



источник «ВВОД В ДЕЙСТВИЕ ПРОГРАММЫ «НЕ ОСТАВЛЯЯ НИКОГО ПОЗАДИ», ЗАПИСКА ПО ПЕРЕДОВОЙ ПРАКТИКЕ ДЛЯ СТРАНОВЫХ КОМАНД ООН, 2022 ГОД».

## Препятствия на пути взаимодействия с труднодоступными группами населения

**Д**ля многих групп населения вышеупомянутые факторы пересекаются, создавая усиливающие и усугубляющие неблагоприятные условия и лишения для детей и их семей, что делает вероятным то, что они не будут охвачены оценкой. При этом группа может быть труднодоступной в определенной степени и в некоторых местах, но не во всех обстоятельствах, в зависимости от инициативы и контекста, в котором оно осуществляется. Культурные, экономические и социальные факторы или отсутствие выборочной совокупности также могут стать препятствием для доступа определенной подгруппы населения.

В ряде методик выборки и исследований (Raifman et al. (2022), Ellard-Gray et al. (2015), Blukacz et al. (2023)) подчеркивается, что труднодоступные группы населения часто включают мобильные или «плавающие» группы - такие как бездомные люди и семьи, мигранты, сезонные рабочие и переходные группы населения - которые не имеют стабильного места жительства или постоянных связей с обществом, а также социально невидимые подгруппы, включая семьи с инвалидностью или

незарегистрированных детей. Эти особенности ставят перед специалистами по оценке серьезные задачи по набору, отбору и устойчивому взаимодействию в течение всего цикла оценки.

Доступ к таким группам населения еще больше осложняется тем, что люди намеренно скрывают свою групповую принадлежность из-за страха перед правовыми последствиями или социальной стигматизацией. Например, лица, вовлеченные в криминализированное поведение (например, употребление наркотиков) или испытывающие уязвимость, могут не захотеть участвовать в сборе данных из-за предполагаемых угроз их анонимности и безопасности, особенно если в ходе оценки изучаются очень чувствительные переменные (например, статус без документов или состояние здоровья). Даже в случае установления первого контакта участники могут утаивать информацию или отказываться от участия, если доверие и этические гарантии не будут надежно установлены.

Также очень важно учитывать, что убеждения, восприятие и отношение, которых придерживаются отдельные люди или группы, могут способствовать тому, что некоторые группы населения будут отнесены к труднодоступным. Они могут существенно повлиять на то, как они взаимодействуют и реагируют на попытки привлечь их к участию в

программе на протяжении всего цикла, в том числе в ходе оценок (Принципы вовлечения сообществ, CDC, 2016).

Например:

- **Доверие к власти:** некоторые группы могут испытывать глубокое недоверие к правительству или внешним организациям, что может снизить вероятность их участия в процессах оценки.
- **Культурные убеждения:** культурные нормы и ценности могут влиять на то, как люди воспринимают и принимают помощь или участвуют в процессах оценки. Например, некоторые сообщества могут отдавать предпочтение самодостаточности и считать внешнюю помощь ненужной или навязчивой, а также отказываться делиться своим опытом с экспертами по оценке, опасаясь осуждения или судебного преследования.
- **Предыдущий опыт:** прошлый негативный опыт участия в мероприятиях может привести к скептицизму и нежеланию участвовать в новых мероприятиях, особенно в оценках.
- **Информированность и знания:** недостаточная информированность или непонимание доступных услуг также могут стать препятствием. Люди могут не знать, что помощь существует и как ее получить. В результате, даже если они участвовали в мероприятиях, связанных с оцениваемыми

программами, они могут не осознавать этого, и их отзывы об эффективности или актуальности программы могут быть ограниченными.

Учитывая эти поведенческие факторы, можно лучше адаптировать оценку к конкретным потребностям и проблемам различных групп, что приведет к более эффективному и инклюзивному сбору фактических данных. Выявление и работа с «агентами контроля доступа\гейткиперами» - как правило, высокопоставленными членами общества, которые могут контролировать или влиять на то, сможет ли группа по оценке получить доступ к труднодоступной группе населения, - важны для обеспечения доступа и могут способствовать тому, что специалисты по оценке смогут эффективно взаимодействовать с группой. Тем не менее, полагаться на «гейткиперов» в переговорах о доступе может быть проблематично с этической точки зрения и с точки зрения инклюзивности и гендерной чувствительности, поскольку это может скорее укрепить, чем побороть существующие модели власти и исключения в рассматриваемой группе. Как отмечают МакАриви и Дас (McAreavey and Das, 2013, p.116), то, как гейткперы «...воспринимают мир и природу социальных отношений, а также их понимание того, как конструируется знание, может повлиять на степень и обстоятельства,

при которых они предоставляют доступ».

Основным элементом оценки программных мероприятий является то, что они будут проводиться на добровольной основе и под руководством стран, с учетом различных национальных реалий, возможностей и уровней развития, при соблюдении политического пространства и приоритетов. Однако оценка результатов, направленных на снижение неравенства, сопряжена с особыми трудностями. Это связано с тем, что дезагрегирование данных для оценки дифференцированных результатов программ для различных групп населения по уровню доходов или групп с различными социально-культурными характеристиками (например, этнической принадлежностью, сексуальной ориентацией, инвалидностью, правовым статусом или географическим положением), включая труднодоступные группы, может поставить под вопрос возможности многих национальных агентств по сбору данных. Также может существовать политическое или культурное противодействие решению некоторых аспектов социальной изоляции, поскольку в некоторых контекстах особые потребности или даже существование некоторых из этих групп могут не признаваться основными политическими или социальными группами.

Традиционно международная поддержка в укреплении потенциала оценки координируется через национальные агентства по планированию и статистике, где основное внимание может быть уделено сбору и анализу основных количественных данных. Для усиления оценки труднодоступных групп населения могут привлекаться другие, более специализированные агентства. Это потребует поиска путей улучшения сотрудничества между отделами оценки правительства и гражданского общества. Помимо расширения спектра ресурсов и технических знаний в области оценки, многие организации гражданского общества проводят оценки на уровне сообществ и на местном уровне, что очень важно для понимания социальных механизмов, поддерживающих неравенство и другие формы социальной изоляции.

Усилия по укреплению национального потенциала в области оценки, особенно в части вовлечения труднодоступных групп населения, сталкиваются с рядом проблем. Эти проблемы включают как структурные, так и связанные с ресурсами ограничения, которые препятствуют возможности сбора инклюзивных, дезагрегированных и значимых данных. К числу ключевых проблем относятся:

#### СЛАБАЯ СИСТЕМА ОЦЕНКИ

Во многих странах недостаточно развиты структуры оценки, которые не

приспособлены для решения дополнительных задач по сбору данных в разбивке по полу, социально-экономическому статусу и другим характеристикам, относящимся к труднодоступным группам. Даже если системы административных данных существуют, они часто не позволяют эффективно собирать данные по этим группам населения. Например, обычно отсутствуют сравнительные данные о доступе различных религиозных или этнических групп к базовым услугам. Лица, относящиеся к более высоким квантилям благосостояния, могут быть не допредставлены в административных данных, касающихся государственных услуг, поскольку они, как правило, чаще пользуются частными услугами. И наоборот, лица из низших квантилей благосостояния также могут быть исключены из-за ограниченного доступа или отсутствия доступа к государственным услугам, что приводит к их отсутствию в официальных системах данных.

### ВИДИМОСТЬ/НАГЛЯДНОСТЬ И ЖЕЛАНИЕ УЧАСТВОВАТЬ

Как отмечалось выше, некоторые люди или группы могут предпочесть не идентифицироваться из-за стигмы, соображений конфиденциальности или недоверия. Кроме того, правительства могут намеренно исключать определенные группы населения из поля зрения по политическим, социальным или нормативным

причинам. В результате эти группы остаются невидимыми в национальных системах данных. В таких случаях данные опросов, оценки, ориентированные на равенство, и целевые исследования необходимы для заполнения критических пробелов в данных и обеспечения инклюзивности.

### ФИНАНСОВЫЕ И ТЕХНИЧЕСКИЕ ОГРАНИЧЕНИЯ

Привлечение уязвимых групп населения часто требует дополнительных финансовых вложений и технических знаний, что отражает необходимость сбора дополнительных данных с использованием новых методик. К сожалению, многие правительства и их партнеры по развитию не имеют достаточных ресурсов для поддержки усилий по проведению инклюзивной оценки, а дополнительные расходы и необходимость повышения квалификации специалистов по оценке также являются серьезными сдерживающими факторами для агентств, работающих в условиях дефицита бюджета и времени. Это приводит к тому, что в оценках не полностью представлены наиболее уязвимые слои населения, что подрывает обоснованность и полезность выводов для разработки политики и программ, ориентированных на обеспечение справедливости.

## Привлечение труднодоступных детей к участию в оценках

**Д**ети в возрасте до 18 лет, как правило, не обладают полной самостоятельностью в принятии решений о своем участии в программах или услугах, которые могут генерировать и регистрировать личные данные (Процедура ЮНИСЕФ по этическим стандартам в области исследований, оценки, сбора и анализа данных, 2021). Дети также могут не иметь представления о процессах оценки предполагаемых рисков и преимуществ того или иного решения. Условия конфиденциальности зачастую с трудом понимают образованные взрослые, не говоря уже о детях. В связи с этим при проведении оценок к данным о детях предъявляются повышенные требования.

Политическая позиция ЮНИСЕФ заключается в том, что в большинстве случаев дети - то есть все лица в возрасте до 18 лет - не могут давать осознанное согласие на участие в оценках или любых других мероприятиях по сбору данных. Однако всегда можно и нужно получить осознанное согласие ребенка на его участие, если он достаточно взрослый, чтобы понимать, на что его просят дать согласие. Как отмечается в Процедуре ЮНИСЕФ по этическим стандартам в области исследований, оценок, сбора и анализа данных 2021 года, «согласие - это готовность участвовать в исследованиях, оценках или сборе данных лицами, которые по

юридическому определению слишком малы, чтобы дать информированное согласие в соответствии с действующим местным законодательством, но достаточно взрослые, чтобы понимать предлагаемое исследование в целом, его ожидаемые риски и возможные выгоды, а также деятельность, которая ожидается от них как от субъектов».

При работе с труднодоступными детьми необходимо учитывать следующие ключевые соображения:

- **Информированное согласие родителей:** в большинстве юрисдикций для проведения оценок с участием несовершеннолетних требуется согласие родителей или законного опекуна или другого ответственного взрослого. Это необходимо для того, чтобы родители были полностью информированы о процессе оценки, потенциальных рисках и преимуществах (Posada, 2004). Характер согласия должен определяться в ходе консультаций с местным населением, чтобы понять возможности и компетенцию (например, уровень грамотности), а также отношение местного населения к подписанию документов. Если существуют опасения относительно письменного согласия, следует рассмотреть альтернативные варианты, такие как устное согласие и/или согласие по доверенности. Характер информированного

согласия должен быть отмечен в любом отчете о проведенном мероприятии (Детский фонд ООН, Участие подростков в мониторинге и оценке ЮНИСЕФ, 2019).

- **Самостоятельность ребенка:** хотя дети имеют право участвовать в принятии решений, касающихся их собственного ухода, их способность давать информированное согласие зависит от возраста и зрелости. Как отмечалось выше, в некоторых случаях дети старшего возраста и подростки могут дать согласие, но это не заменяет родительского согласия (Henkelman and Everall, 2001; Детский фонд ООН, Процедура по этическим стандартам в области исследований, оценки, сбора и анализа данных, 2021).
- **Экстренные ситуации:** в случаях, когда требуется немедленная оценка (например, по соображениям здоровья или безопасности), специалисты могут действовать без согласия родителей, но это, как правило, регулируется строгими юридическими и этическими нормами (Posada, 2004).
- **Альтернативные опекуны:** если родитель недоступен, согласие иногда может быть получено от законного опекуна или другого уполномоченного взрослого. Это могут быть бабушки и дедушки, приемные родители или другие опекуны (Markley, 2024).

- **Общение и документация:** очень важны четкое общение с ребенком и тщательное документирование процесса получения согласия. Это включает в себя объяснение результатов оценки на языке, соответствующем возрасту, и документирование согласия ребенка, а также любые попытки связаться с родителями или опекунами и получить от них информированное согласие (Henkelman and Everall, 2001; United Nations Children's Fund, Участие подростков в мониторинге и оценке ЮНИСЕФ, 2019).

Решение этих проблем требует соблюдения тщательного баланса между уважением прав ребенка и обеспечением соблюдения правовых и этических норм.

## Резюме о проблемах вовлечения труднодоступных групп населения

**В** целом, разработка и проведение оценок с привлечением труднодоступных групп населения, то есть оценок, ориентированных на обеспечение справедливости, сопряжены со значительными трудностями. Проблемы, связанные с привлечением труднодоступных групп населения на всех этапах оценки, кратко изложены в Таблице №1.

Таблица №1. Проблемы, связанные с проведением оценок с привлечением труднодоступных групп населения

Ф	СТРУКТУРНЫЕ СЛОЖНОСТИ	МЕТОДОЛОГИЧЕСКИЕ СЛОЖНОСТИ
ПЛАНИРОВАНИЕ И ДИЗАЙН	<ul style="list-style-type: none"> <li>● Политическое сопротивление программе, ориентированной на справедливость.</li> <li>● Исключение вопросов справедливости из национальной политики в области оценки.</li> <li>● Этические гарантии часто упускаются из виду на ранних этапах планирования.</li> </ul>	<ul style="list-style-type: none"> <li>● Подходы, ориентированные на справедливость, требуют применения незнакомых и качественных методов.</li> <li>● Этические меры требуют времени и институционального пересмотра.</li> </ul>
СБОР ДАННЫХ	<ul style="list-style-type: none"> <li>● Правовые ограничения на сбор конфиденциальных данных (например, о расовой принадлежности, этнической принадлежности, религии).</li> <li>● Уязвимые группы населения часто не имеют официальных документов, удостоверяющих личность.</li> <li>● Сложно получить согласие от труднодоступных групп населения.</li> </ul>	<ul style="list-style-type: none"> <li>● Высокие затраты и время, необходимое для охвата труднодоступных групп населения.</li> <li>● Ограниченные ресурсы для перевода и отсутствие форм согласия, соответствующих культурным особенностям.</li> <li>● Риск повторной травматизации и без того уязвимых групп населения.</li> </ul>
АНАЛИЗ	<ul style="list-style-type: none"> <li>● Отсутствие дезагрегированных данных затрудняет выявление случаев исключения.</li> <li>● Нехватка времени может привести к тому, что будут проанализированы только легкодоступные выборки.</li> </ul>	<ul style="list-style-type: none"> <li>● Требуется тонкого подхода к внутрисемейным и социально-экономическим различиям.</li> <li>● Этический анализ данных часто откладывается в долгий ящик из-за сроков.</li> </ul>
ОТЧЕТНОСТЬ И ПРИМЕНЕНИЕ ОЦЕНКИ	<ul style="list-style-type: none"> <li>● Отчетность ориентирована на вышестоящие инстанции (доноров), а не на общество.</li> <li>● Результаты исследований редко доводятся до сведения участников или используются для расширения их прав и возможностей.</li> </ul>	<ul style="list-style-type: none"> <li>● Форматы отчетности часто не учитывают отзывы общественности.</li> <li>● Данные могут быть представлены таким образом, что не учитываются местный контекст и аспекты справедливости.</li> </ul>

# 4. Концептуальная основа для обеспечения справедливости в оценке



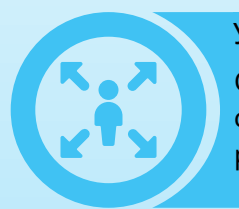
Основные принципы и цель  
Строгий дизайн, инклюзия, стратегические уроки, подход к расширению возможностей.



Ключевые ресурсы  
Практическое руководство, теоретические основы, рамки для справедливости.



Уровни справедливости  
Справедливость в инициативе/программе, процессе, дизайне и данных.



Уровни исполнения  
Обеспечьте релевантность, совместно создавайте условия, распределяйте время.



Справедливость, риск и этика  
Выясните неравенство, смягчите предвзятость, укрепите доверие, поддерживайте этику.



Техники для выборки «Снежный ком», RDS (цепная выборка), сетевая, целевая, случайная, адаптивный кластер.

**Д**ля ЮНИСЕФ справедливость означает, что все дети имеют возможность выжить, развиваться и полностью реализовать свой потенциал без дискриминации, предвзятости или фаворитизма (Стратегия ЮНИСЕФ по обеспечению равенства для детей, 2010–2015 гг.). Отражая эту приверженность, ЮНИСЕФ применяет оценку, ориентированную на справедливость, для привлечения тех, кто труднодоступен.

Оценка, ориентированная на справедливость, по мнению Бамбергера и Сегоне (2011, стр. 9, статья для ЮНИСЕФ), «... представляет собой оценку актуальности, эффективности, результативности, воздействия и устойчивости ... политики, программ и проектов, направленных на достижение результатов в области равного развития». Это предполагает строгий, систематический и объективный процесс разработки, анализа и интерпретации информации с целью ответить на конкретные вопросы, в том числе касающиеся групп, находящихся в наихудшем положении, дать оценку тому, что работает, а что не работает для сокращения неравенства, и выделить намеренные и непреднамеренные результаты для труднодоступных групп (там же). Таким образом, оценка, ориентированная на справедливость, дает стратегические уроки, которые могут служить руководством для лиц, принимающих решения, и информацией для заинтересованных сторон.

Оценка, ориентированная на справедливость, затрагивает всех, кто участвует в этом процессе, включая тех, кто использует результаты оценки. Ее основная цель заключается не только в выявлении факторов, препятствующих равенству, но и в анализе и оценке мер, инвестиций и стратегий с точки зрения содействия равенству. (Интеграция культурной компетентности и справедливости: справедливая оценка, Дин-Коффи, Кейси и Колдуэлл, *The Foundation Review*, 2014 г.).

Одной из проблем при применении справедливых рамок к оценке является то, что многие аналитические подходы требуют большого объема данных и более сложны в применении в странах с ограниченными национальными статистическими данными. Ситуация во многих странах стала настолько сложной, что единый подход к оценке труднодоступных групп населения является проблематичным.

В рамках ЮНИСЕФ оценки, ориентированные на справедливость, рассматривают структурные препятствия и властные отношения и используют подход, основанный на расширении прав и возможностей. В гуманитарных оценках также рассматриваются охват, взаимосвязанность и согласованность мер инициативы (Bamberger and Segone, 2011).

ЮНИСЕФ разработал комплексные ресурсы для поддержки проведения

оценок, ориентированных на справедливость:

- **Как разрабатывать и управлять оценками, ориентированными на справедливость:** это руководство содержит практические рекомендации по планированию, проведению и использованию оценок, ориентированных на справедливость. В нем рассматриваются такие темы, как разработка вопросов для оценки, выбор подходящих методов и обеспечение вовлеченности заинтересованных сторон.
- **Оценка результатов справедливого развития:** эта публикация предлагает понимание теоретических основ оценок, ориентированных на равенство, и представляет тематические исследования, демонстрирующие их применение в различных контекстах.
- **Мониторинг результатов для справедливых систем (MoRES):** MoRES — это подход ЮНИСЕФ к мониторингу и оценке программ с точки зрения справедливости. Он предоставляет основу для

выявления и устранения препятствий, мешающих достижению справедливых результатов.

Согласно руководству ЮНИСЕФ «Как разрабатывать и управлять оценками, ориентированными на справедливость, 2012 г.», любой выбор, сделанный в отношении процессов и методов оценки, может иметь потенциальные последствия для справедливости, которые необходимо учитывать в четырех измерениях оценки (см. таблицу №2):

- справедливость в инициативе\программе
- справедливость в процессе оценки
- справедливость в структуре оценки
- справедливость в данных

Аспекты оценки, ориентированной на справедливость, являются основополагающими компонентами, которые гарантируют, что процесс оценки и его результаты вносят значимый вклад в сокращение неравенства и продвижение справедливости.

ТАБЛИЦА №2. АСПЕКТЫ ОЦЕНКИ, ОРИЕНТИРОВАННОЙ НА СПРАВЕДЛИВОСТЬ

И	ФОКУС	ОСНОВНЫЕ ВОПРОСЫ
СПРАВЕДЛИВОСТЬ В ПРОГРАММЕ	<ul style="list-style-type: none"> <li>• Направлена ли сама программа или политика на наиболее обездоленные и уязвимые группы населения.</li> </ul>	<ul style="list-style-type: none"> <li>• Направлена ли программа на сокращение неравенства?</li> <li>• Распределяются ли ресурсы между наиболее нуждающимися?</li> <li>• Соответствуют ли предполагаемые результаты интересам уязвимых групп?</li> </ul>
СПРАВЕДЛИВОСТЬ В ПРОЦЕССЕ ОЦЕНКИ	<ul style="list-style-type: none"> <li>• Способ проведения оценки, включая информацию о том, кто и каким образом участвует в ней.</li> </ul>	<ul style="list-style-type: none"> <li>• Участвуют ли заинтересованные стороны, особенно уязвимые группы, в оценке?</li> <li>• Учитываются ли их мнения при планировании, реализации и анализе?</li> <li>• Является ли процесс прозрачным, инклюзивным и учитывающим культурные и контекстуальные различия?</li> </ul>
СПРАВЕДЛИВОСТЬ В ПОДГОТОВКЕ	<ul style="list-style-type: none"> <li>• Способ проведения оценки, включая информацию о том, кто и каким образом участвует в ней.</li> </ul>	<ul style="list-style-type: none"> <li>• Участвуют ли заинтересованные стороны, особенно уязвимые группы, в оценке?</li> <li>• Учитываются ли их мнения при планировании, реализации и анализе?</li> <li>• Является ли процесс прозрачным, инклюзивным и учитывающим культурные и контекстуальные различия?</li> </ul>
СПРАВЕДЛИВОСТЬ В ДАННЫХ	<ul style="list-style-type: none"> <li>• Качество и использование данных для выявления и устранения неравенства.</li> </ul>	<ul style="list-style-type: none"> <li>• Данные разбиты по соответствующим социальным параметрам?</li> <li>• Анализ выявляет неравенство как в доступе, так и в результатах?</li> <li>• Инструменты сбора данных адаптированы для охвата недостаточно представленных или уязвимых групп?</li> </ul>

## Справедливость в инициативе\программе

Программы развития должны быть актуальными для контекста и потребностей труднодоступных групп населения, обеспечивая эффективные меры по внедрению и продвижению, а также нестигматизирующие с самого начала процесса. Анализ препятствий для включения труднодоступных групп населения в программу и проведение анализа ситуации с точки зрения справедливости имеют решающее значение для включения этих групп в интервенции с учетом справедливости, гендерных и социальных различий. Этот анализ поддерживает разработку теории изменений как структурированного процесса, требующего хорошего понимания ситуации труднодоступных групп населения, определения целевых групп и обозначения краткосрочных и долгосрочных изменений посредством конкретных действий. Теория изменений, основанная на принципах справедливости, имеет важное значение для мониторинга и оценки. Цели и результаты вмешательства должны отражать изменения в жизни этих групп населения, а не просто измерять уровни вложений и результатов. Теория изменений должна регулярно пересматриваться и обновляться, чтобы оставаться актуальной с учетом меняющихся потребностей и вновь выявленных целевых групп.

Например, реализация пилотных проектов и моделей в «идеальных» местах не имеет смысла для расширения масштабов работы с труднодоступными группами населения, которые часто проживают в неблагоприятных и/или изолированных районах. Мероприятия должны быть нацелены на учет труднодоступных групп населения, чтобы обеспечить устойчивость результатов мероприятий после завершения пилотного проекта.

## Справедливость в процессе оценки

Перед началом оценки необходимо разработать техническое задание (ТЗ) с участием соответствующих групп населения и заинтересованных сторон. В ТЗ должны быть отражены вопросы равенства и неравенства, которые должны быть выделены на каждом этапе оценки. Местные исследователи/эксперты/оценщики должны быть включены в ТЗ в качестве части группы по оценке, если таковая будет привлечена, или должны быть определены национальные консультанты для проведения оценки. Местные эксперты должны нести ответственность за все этапы оценки и иметь равный статус с международными экспертами. Большинство схем оценки являются фиксированными, и группы, подлежащие разбивке, определяются в

начале. Однако, когда возникают новые, неожиданные проблемы и группы населения, фиксированная схема, как правило, не может их учесть, и становится невозможно определить закономерности результатов для групп, которые не были очевидны в начале (Bamberger and Segone, 2011). Поэтому разумно иметь определенный уровень гибкости и креативности, чтобы избежать ситуаций, когда группы населения остаются незамеченными в ходе оценок. Обеспечение того, чтобы процесс оценки создавал возможности для значимого участия труднодоступных групп населения в оценке на протяжении всех ее циклов, важно для понимания жизненного опыта тех, кто страдает от неравенства, несправедливости и беззакония.

План распространения результатов оценки необходимо обсудить и подготовить в самом начале процесса, чтобы решить, кого пригласить на презентацию предварительных результатов и как они будут распространяться, как будут выглядеть продукты оценки, где и когда они будут распространяться, а также как будет выглядеть процесс реагирования руководства на результаты оценки.

## Справедливость в подготовке оценки

**П**одготовка оценок, ориентированных на справедливость, требует времени, гибкости и творческого подхода, чтобы эффективно охватить и привлечь участников, с которыми

сложно установить контакт. Крайне важно иметь правильную аналитическую основу, методологию, процесс, этические рамки и план распространения информации, чтобы обеспечить инклюзивность и учет интересов этих групп. Определение и понимание того, кто входит в эти группы в конкретном контексте, сделает дизайн более применимым на местном уровне.

При подготовке также следует учитывать тот факт, что труднодоступные группы могут быть не готовы или не способны принять участие в оценке, как обсуждалось выше. При подготовке оценки, ориентированной на справедливость, важно вовлекать эти группы в оценку, и установить доверительные отношения с респондентами. Найм и обучение лиц из труднодоступных групп населения в качестве исследователей-коллег может быть полезным. Доступ к этим группам через НПО, уважаемых деятелей общественности («гейткиперов» – как обсуждалось выше) или учреждения, а также предоставление материалов на местных языках также могут помочь укрепить доверие участников.

Различные инструменты сбора данных (особенно методы личного взаимодействия с сообществом) должны учитывать обычаи, язык, диалект, уровень грамотности, трудности в обучении и различные стили обучения, признавая, что не существует универсальной стратегии. Крайне важно сформулировать

правильные вопросы и подвопросы, чтобы выяснить, как вмешательство приносит пользу труднодоступным группам населения или исключает их. Для эффективного ответа на эти вопросы необходимы соответствующие методы, источники данных и респонденты.

Как и в случае с любыми другими персональными данными, крайне важно оценить риски, связанные с обработкой, чтобы обеспечить надлежащий и безопасный сбор, управление и хранение данных труднодоступных групп населения. Это особенно важно в отношении хранения данных, касающихся детей. Наиболее важно, что эти данные должны использоваться для улучшения программ развития.

## Справедливость в данных

**В**ключение данных о труднодоступных группах населения зависит от методологии оценки, подходов к сбору данных и самой структуры программы. Требуются различные источники и методы сбора данных, чтобы обеспечить включение этих групп населения в собираемые данные и выйти за рамки традиционной разбивки по полу, месту проживания (сельская/городская местность), возрасту и т. д. Это позволяет хорошо понять влияние программ на эти группы населения и обеспечить достаточную детализацию при представлении демографических и

других соответствующих характеристик.

Чтобы сделать доступными данные о труднодоступных группах населения, в дизайне оценки важно отметить, что такие группы могут быть скрытыми и трудно обнаружимыми, но не обязательно малочисленными или редкими. Необходимо изучить все доступные статистические и административные данные о таких группах. Полученные данные должны включать оценки воздействия программы на труднодоступные группы с целью снижения их уязвимости и понимания того, приносит ли программа им пользу или нет. Для этого будет важно использовать правильный подход к выборке или комбинацию подходов к выборке.

## Расчет выборки для труднодоступных групп населения

**В**ыборка для оценок развилась из социологических исследований. Когда не существует рамки для выборки и традиционные методы опроса не могут быть использованы, предлагаются и используются методы, специально разработанные для труднодоступных групп населения (Magnani et al., 2005; Spreen, 1992). Примерами таких методов выборки являются «снежный ком» (Goodman, 1961) и «ориентированная на респондентов» (Heckathorn, 1997),

которые более подробно рассматриваются ниже.

Другие методы выборки для использования с труднодоступными группами населения включают нетворк (связи) (Birnbaum и Sirken, 1965; Granovetter, 1976; Sudman et al., 1988), целевой (Watters and Biernacki, 1989), случайный (Klov Dahl, 1989), адаптивный кластер (Thompson and Seber, 1996), пространственно-временной (Mackellar et al., 1996; Мухиб и др., 2001) и отслеживание связей (Чоу и Томпсон, 2003; Феликс-Медина и Томпсон, 2004; Томпсон и Фрэнк, 2000). Метод поимки-повторной поимки (Capture-recapture) — еще один способ оценки численности населения (Ruiz et al., 2016). Эти методы, как правило, требуют значительных затрат времени и ресурсов и могут быть нецелесообразны в гуманитарных условиях, когда имеющиеся данные о численности населения могут быть недостоверными.

#### Выборка «Снежный ком»

Снежный ком - выборка, также известная как цепная выборка, представляет собой невероятностный метод, используемый для охвата скрытых или труднодоступных групп населения, которые часто недостаточно представлены в традиционных методах сбора данных. При этом подходе первоначальный участник рекомендует других участников из своих социальных знакомств, помогая исследователям

получить доступ к таким группам населения, как подростки без документов, дети-рабочие, дети с инвалидностью или жертвы гендерного насилия (ЮНИСЕФ, 2012).

Этот метод особенно актуален для мандата ЮНИСЕФ в области справедливости, который уделяет приоритетное внимание включению наиболее уязвимых детей и семей в данные и оценки. Например, в оценке ЮНИСЕФ программы развития подростков в Иордании была использована выборка по методу «снежного кома», чтобы охватить молодежь, не посещающую школу, и подростков, проживающих в неформальных палаточных поселениях, и обеспечить учет их точек зрения (ЮНИСЕФ, 2019). Аналогичным образом, в оценке Совместной программы по борьбе с калечащими операциями на женских половых органах в Западной Африке метод «снежного кома» позволил включить в оценку молодых женщин и девочек из сельских и консервативных сообществ, которые вряд ли участвовали бы в оценке при использовании традиционных методов выборки (ЮНИСЕФ, 2021).

Выборка, ориентированная на респондентов

Выборка, ориентированная на респондентов (RDS – respondent-driven sampling), впервые представленная Хекаторном (1997), представляет собой метод цепной выборки, который особенно эффективен для доступа к

скрытым, уязвимым или труднодоступным группам населения. К ним относятся группы населения, для которых не существует выборки, такие как дети, живущие на улице, подростки, занимающиеся секс-работой, или молодые люди-переселенцы, живущие вне формальных систем. RDS использует социальные связи\знакомства этих людей, позволяя каждому респонденту привлекать своих знакомых из собственной сети в последующих волнах.

В отличие от базовой выборки снежного кома, RDS интегрирует математическую модель взвешивания для корректировки неслучайного процесса набора. Это позволяет проводить статистический анализ и обобщать результаты для более широкой группы населения, представляющей интерес. Методология опирается на теорию связей Маркова и теорию смещенных связей для устранения смещения и дисперсии в выборке, что приводит к статистически достоверному подходу даже в тех случаях, когда традиционная вероятностная выборка не представляется возможной.

В соответствии с Политикой ЮНИСЕФ в области оценки (2023) и Стратегией Справедливости (2010–2015), в которых делается акцент на инклюзивной, основанной на правах и ориентированной на равенство оценке, RDS сыграла важную роль в оценке программ, направленных на то, чтобы

«никто не остался позади». Например, RDS использовалась при оценке инициатив по профилактике ВИЧ, ориентированных на подростков из ключевых групп населения в Западной и Центральной Африке, где стандартные обследования домохозяйств были бы неэффективны. Она также применялась в условиях после чрезвычайных ситуаций для оценки доступа к образованию для незарегистрированных или детей без гражданства.

Обеспечивая систематический сбор данных от уязвимых групп, RDS поддерживает приверженность ЮНИСЕФ справедливости в данных, подготовке оценки и охвате программ развития в соответствии с его мандатом по обеспечению всем детям возможности выжить, процветать и полностью реализовать свой потенциал, независимо от обстоятельств (ЮНИСЕФ, 2010; Политика ЮНИСЕФ в области оценки, 2023).

Хотя выборка по методу «снежного кома» подвержена искажениям, таким как перепредставленность лиц с обширными социальными сетями, более строгая разновидность, известная как выборка по методу RDS, может уменьшить эти искажения и позволить делать статистические выводы при определенных условиях. Эти методы также помогли составить карту социальных связей внутри этих групп, улучшив дизайн программ.

Благодаря применению методов выборки «снежного кома» и ориентированного на респондентов, оценки ЮНИСЕФ гарантируют, что даже самые незаметные и изолированные дети и подростки будут услышаны, что соответствует приверженности организации принципам справедливости, инклюзивности и программам, основанным на фактических данных.

## Справедливость, риски и этика

**С**праведливость также имеет этический аспект. Равное или одинаковое отношение к людям в некоторых случаях может быть неэтичным. Например, использование письменных опросов или анкет с лицами, которые неграмотны или не могут читать на языке, на котором написан документ, было бы неэтичным. Использование формата, понятного всем, является как справедливым, так и этичным (Donnelly, 2014). Непризнанная предвзятость со стороны оценщиков также представляет собой значительный этический риск для целостности оценки, ориентированной на справедливость, и ее результатов (Lyu, Li и Li, 2024).

Согласно руководству ЮНИСЕФ «Как разрабатывать и проводить оценки, ориентированные на справедливость» (2012), обе эти проблемы можно решить, учитывая следующие соображения при планировании или проведении оценки, ориентированной на справедливость:

- **пересекаемость:** изучение того, как пересекаются различные идентичности и факторы, создавая уникальный опыт справедливости;
- **позициональность:** признание собственных предубеждений, привилегий и культурного фона оценщика; и
- **рефлексивность:** регулярное осмысление и корректировка процесса оценки для обеспечения справедливости и культурной компетентности.

Как заключают авторы одного из обзоров литературы по медицинской сфере и образованию (Lyu, Li и Li, 2024), те, кто желает работать с труднодоступными детьми, должны преодолеть свои собственные предрассудки в отношении этих детей и их семей, чтобы эффективно с ними работать. Это включает в себя:

- **Самоанализ:** оценщики должны заниматься самоанализом, чтобы осознать и понять свои собственные предубеждения. Это предполагает осознание стереотипов и того, как они могут влиять на взаимодействие с детьми и семьями.
- **Обучение и образование** постоянное обучение в области культурной компетентности и антидискриминационного образования может помочь оценщикам развить навыки, необходимые для эффективного взаимодействия с различными группами населения.

- **Установление доверия** - имеет решающее значение. Этого можно достичь, проявляя уважение, будучи последовательным и демонстрируя искреннюю заботу и приверженность. Установление доверия — это постепенный процесс, требующий терпения и настойчивости.
- **Инклюзивные практики:** внедрение инклюзивных практик, уважающих и ценящих разнообразие семей, может помочь преодолеть барьеры. Это включает в себя использование культурно-чувствительной коммуникации и гибкость в удовлетворении потребностей семей.
- **Понимание препятствий:** признание препятствий, которые затрудняют доступ к семьям, таких как социально-экономические проблемы, культурные различия или прошлый негативный опыт взаимодействия с учреждениями.
- **Индивидуальный подход:** разработка стратегий, адаптированных к конкретным

потребностям каждой семьи. Это может включать гибкий график, оказание поддержки без осуждения и сотрудничество с общественными организациями.

- **Эмпатия и уважение:** подход к семьям с эмпатией и уважением, признание их уникальных обстоятельств и сильных сторон. Это помогает построить позитивные отношения и стимулировать вовлеченность (Луи, Li и Li, 2024).

Включение этих элементов в оценки, ориентированные на равенство, имеет важное значение для выявления и устранения неравенства; продвижения социальной справедливости и равенства; расширения прав и возможностей маргинализированных сообществ; формирования политики и программ, основанных на фактических данных; и содействия культуре справедливости и инклюзивности (ЮНИСЕФ, 2012).

# 5. Подходы и методы оценки для труднодоступных групп населения

Какой подход к оценке следует использовать для труднодоступных групп населения?

**Оценка воздействия**  
Определяет, приводит ли инициатива к изменениям, уделяя особое внимание справедливости.

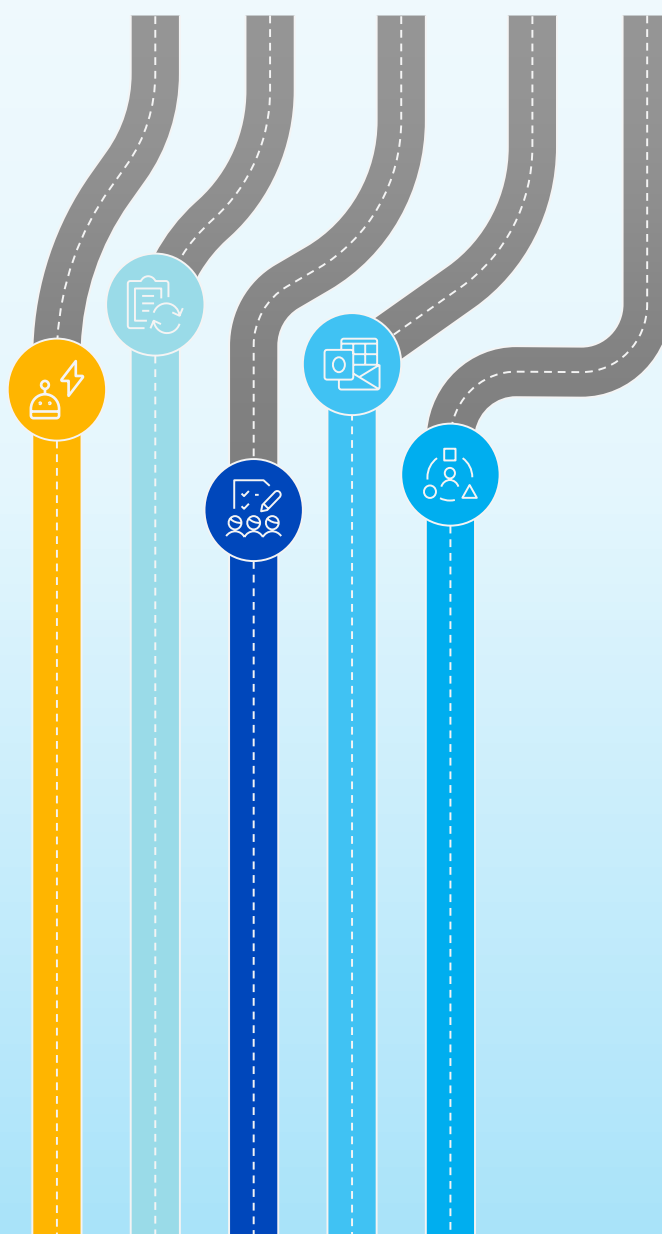
**Теоретические подходы**  
Раскрывает механизмы изменений, сопоставляет предположения и результаты.

**Подходы с участием**  
Отдает приоритет совместному владению и совместному творчеству.

**Подходы, ориентированные на результат**

Выявляет и оценивает предполагаемые и непредвиденные результаты.

**Синтез и сложные конструкции**  
Отражает многоуровневые системы и сложное исключение.



**Р**азработка экономически эффективных и простых в применении методологий, учитывающих сложность задачи, является одновременно вызовом и возможностью для улучшения оценок, ориентированных на справедливость. Отправной точкой для определения и систематизации подходов к охвату наиболее труднодоступных групп населения, и в особенности детей, является применение следующих стандартов:

- Информированное согласие, культурная чувствительность, принцип «не навреди», методологии, ориентированные на детей, конфиденциальность и защита.
- Адаптация методов сбора данных (мобильный сбор данных; использование технологий; партнерство с местными организациями; фасилитаторы/посредники; дистанционные опросы; смешанные методы).
- Инклюзивный анализ данных (разбивка данных; устранение предвзятости).

Большинство оценок разрабатываются с использованием количественных, качественных или смешанных методов (когда используются как качественные, так и количественные методы) (Bamberger, Segone и Tateossian, 2016). Perrenoud, Bataille и Elcheroth (2023) утверждают, что для обеспечения включения труднодоступных групп

населения в оценку следует использовать смешанный подход, сочетающий понимание реального опыта жизни в различных типах домохозяйств, сообществ и видов экономической деятельности (качественная оценка) с оценкой широты и репрезентативности результатов, а также статистической значимости наблюдаемых различий (количественная оценка).

Обеспечение включения труднодоступных групп населения в оценки требует подходов адаптивных, инклюзивных и учитывающих принципы справедливости. Эти подходы должны быть методологически обоснованными и этически надежными, чтобы отражать реальную жизнь уязвимых групп и не усугублять системную изоляцию. Ниже приводится структурированный обзор основных подходов к оценке, подходящих для таких контекстов.

## Оценка воздействия

Оценка воздействия позволяет определить, вызвала ли и как именно программа наблюдаемые изменения, и имеет ли основополагающее значение для оценок, ориентированных на справедливость. Оценка воздействия может включать:

- Экспериментальные дизайны (такие как рандомизированные контролируемые исследования – РКИ): участники случайным образом распределяются по

группам воздействия и контроля, чтобы изолировать воздействие программы. В случае труднодоступных групп населения этические (использовать информированное согласие с учетом культурных особенностей (например, устное, визуальное), избегать принуждения и привлекать консультантов из сообщества) и логистические (применять гибкие методы (например, посещения на дому, мобильные инструменты), кластерную рандомизацию и пилотное тестирование) адаптации крайне важны для сокращения эксклюзии и сопротивления (ЮНИСЕФ, 2012).

- Квази-экспериментальные дизайны (такие как Propensity Score Matching (PSM) — сопоставление по баллу склонности, Difference-in-Difference (DiD) — разница разниц): Они используются в тех случаях, когда рандомизация невозможна. Они помогают контролировать ошибку выборки и эффективны в реальных условиях, когда труднодоступные группы могут самостоятельно выбирать или сталкиваться с систематическими барьерами для доступа (ЮНИСЕФ, 2012).
- Каузальное машинное обучение (causal machine learning - CML): сочетает машинное обучение с возможными выводами для выявления гетерогенных эффектов влияния программы. CML особенно

полезно для понимания того, что работает для кого, с использованием Больших данных из различных групп населения. Такие инструменты, как каузальные леса (causal forests), позволяют политикам выйти за рамки «что работает в среднем» и перейти к «что работает для какой подгруппы» (Salverda, 2021).

- Смешанные методы: сочетают качественные и количественные инструменты для изучения как статистических закономерностей, так и реального опыта. Они особенно полезны для понимания барьеров, восприятия и контекстных нюансов маргинализированных групп (Perrenoud, Bataille и Elcheroth, 2023).

## Теоретические подходы

Эти методы сосредоточены на понимании того, как и почему программа приводит к изменениям:

- Теория изменений (ToC): формулирует предположения, направления и ожидаемые результаты. ToC имеет центральное значение для оценки программ в сложных контекстах, особенно когда речь идет об исключенных или игнорируемых группах (Connell и Kubisch, 1998).
- Анализ вклада: помогает определить, способствовала ли инициатива\программа достижению наблюдаемых

результатов, на основе четкой цепочки результатов и итеративной проверки данных (Argar и Levine, 2024).

- Реалистичная оценка: исследует «что работает, для кого, при каких условиях и почему» с использованием конфигураций «контекст-механизм-результат». Этот метод особенно полезен в динамичных или политически чувствительных условиях (Adams et al., 2016).

## Подходы, основанные на участии и расширении прав и возможностей

Эти подходы уделяют приоритетное внимание ответственности общества, его голосу и совместной или коллективной работе:

- Исследование с участием заинтересованных сторон (Participatory action research - PAR): привлекает членов сообщества в качестве со-исследователей. PAR укрепляет доверие и расширяет права и возможности уязвимых групп населения (McGarvey, 2007).
- Оценка расширения прав и возможностей: поддерживает сообщества в оценке их собственных программ и развитии способностей к самоопределению (Fetterman, 2021).
- Совместная оценка: вовлекает заинтересованные стороны на всех этапах оценки. Повышает актуальность и достоверность результатов, особенно когда

приоритетом является включение труднодоступных групп населения (Межведомственный постоянный комитет, 2023).

## Подходы, ориентированные на результат

- Сбор результатов (Outcome harvesting): выявляет результаты (запланированные или незапланированные) и работает в обратном направлении, чтобы оценить, как программа способствовала развитию. Эффективен в нелинейных и динамичных обстоятельствах, таких как миростроительство или просветительская работа (Blundo-Canto, 2024).
- Социальная отдача от инвестиций (Social return on investment - SROI): рассчитывает более широкую социальную, экологическую и экономическую ценность, созданную по отношению к затратам. Полезен для иллюстрации добавленной стоимости инклюзивных программ (Rauscher, Schober и Millner, 2012).

## Синтез и сложные схемы оценки

В сложных или фрагментированных системах могут использоваться несколько схем оценки одновременно:

- Методы обзора и синтеза (например, метаанализ, реалистический синтез).

- Подходы, учитывающие сложность, такие как моделирование, системное картирование или сетевой анализ.
- Методы основанные на конкретных случаях и этнографические методы, которые углубляют понимание

социальных норм и структурного исключения.

Данная структура соответствует рекомендациям Vamberger, Segone и Tateossian (2016) и основана на методологиях, учитывающих вопросы равенства и гендерной справедливости.

юнисеф 

для каждого ребенка

Для каждого ребенка, для каждого права

Для каждого ребенка, информированное согласие

Для каждого ребенка, культурная чуткость

Для каждого ребенка, не навреди

для каждого ребенка, дружественные к ребенку методики

для каждого ребенка, конфиденциальность и защита

Для каждого ребенка, инклюзивный анализ данных

Для каждого ребенка, адаптивные методы

Для каждого ребенка, этические гарантии

# 6. Труднодоступные группы населения и цифровизация

## ЦИФРОВЫЕ ИННОВАЦИИ В ОЦЕНКЕ

### Мобильные платформы передачи данных



Обратная связь по SMS позволяет осуществлять мониторинг в режиме реального времени в зонах с низким уровнем подключения. Ограничения подключения можно устранить с помощью резервного SMS.

### ИИ/МО



Причинно-следственная связь машинного обучения выявляет эффекты подгрупп для разработки политики. Алгоритмическую предвзятость можно смягчить с помощью прозрачных моделей.

### Онлайн-фокус-группы



Виртуальные консультации вовлекают молодежь в удаленных районах. Предоставьте интернет участникам, чтобы избежать цифрового исключения.

### Блокчейн для данных



Распределенный реестр обеспечивает прозрачные контрольные журналы. Проведение целевых пилотных проектов для преодоления технических и финансовых барьеров.



### Дистанционное зондирование и ГИС

Спутниковые снимки оценивают ущерб, когда доступ к полю невозможен. Объедините данные с высоким и средним разрешением для получения разрешения изображения.



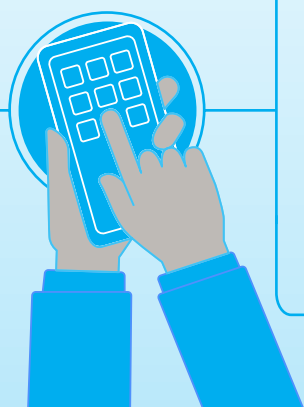
### Инструменты для онлайн-опросов

Опросы, оптимизированные для мобильных устройств, собирают данные о цифровом обучении и благополучии. Комбинируйте опросы, чтобы избежать систематической выборки.



### Цифровые механизмы обратной связи

Обратная связь на основе SMS и приложений фиксирует пользовательский опыт. Используйте простые интерфейсы для устранения разрывов в цифровой грамотности.



Мандат ЮНИСЕФ — защищать права каждого ребенка, особенно наиболее уязвимых — требует инновационных подходов, обеспечивающих инклюзивность как при сборе данных, так и при оценке программ. В соответствии с Политикой ЮНИСЕФ в области оценки (2023), которая уделяет приоритетное внимание практикам оценки, ориентированным на справедливость, этику и участие, цифровые и технологические инновации предлагают широкий потенциал для продвижения этого мандата.

ЮНИСЕФ активно расширяет использование цифровых технологий для поддержки детей, особенно тех, до которых труднее всего добраться. Эти усилия активизировались после пандемии COVID-19, когда технологии стали в основном применяться при разработке программ, оценке потребностей и реагировании на чрезвычайные ситуации. Однако все больше признается потенциал более прямого применения этих технологий в процессах оценки.

Как подчеркивают Бамбергер, Сегоне и Татеоссиан (2016), цифровые технологии могут помочь специалистам по оценке «догнать» сложные задачи оценки в режиме реального времени, в условиях фрагментированности населения и ограниченности ресурсов. Тем не менее, необходимо решить этические, правовые и политические проблемы, особенно в отношении

конфиденциальности, безопасности данных, информированного согласия и доступа к цифровым инструментам. Все большее беспокойство вызывает то, что большие данные могут быть исключаются, лишая сообщества возможности влиять на ситуацию путем сбора информации без их ведома или участия.

Работа ЮНИСЕФ отражает осознание этих рисков и необходимость применения подходов к сбору данных, основанных на правах человека и учитывающих интересы детей. Это включает в себя содействие прозрачности, подотчетности и инклюзивности в цифровых оценках в соответствии с принципами «Ответственные данные для детей» (RD4C), разработанными совместно с The GovLab (ЮНИСЕФ и GovLab).

Примеры цифровых инноваций в оценке, соответствующих мандату ЮНИСЕФ, включают:



### Мобильные платформы сбора данных

Например: RapidPro (ЮНИСЕФ).

Используемая в гуманитарных оценках в Нигерии и Уганде (например, U-Report), RapidPro позволяет получать обратную связь и осуществлять мониторинг в режиме реального времени с помощью SMS и сообщений, даже в районах с низким уровнем подключения.



## Дистанционное зондирование и ГИС

Например: Быстрая оценка ущерба в зонах конфликта: сектор Газа.

ЮНИСЕФ эффективно использовал дистанционное зондирование и географические информационные системы (ГИС) в различных оценках для повышения эффективности и охвата программ, особенно в сложных условиях. После эскалации военных действий в Газе, ЮНИСЕФ использовал дистанционное зондирование и геопространственный анализ для оценки ущерба, нанесенного более чем 318 школам, многие из которых служили убежищем для перемещенных семей. Эта стратегия позволила проводить быструю оценку на расстоянии, когда доступ на место был ограничен, что дало ЮНИСЕФ возможность определить приоритеты в оказании помощи и улучшить реагирование на чрезвычайные ситуации для детей, нуждающихся в помощи.

Несмотря на свою ценность, такие технологии сталкиваются с рядом проблем, в том числе с ограничениями разрешения данных, доступом к спутникам во время конфликта и необходимостью местной проверки для обеспечения точности в быстро меняющихся условиях.



## Искусственный интеллект и машинное обучение (ИИ/МО)

Например: причинно-следственное машинное обучение для разработки политики в Казахстане.

Региональное представительство ЮНИСЕФ в Европе и Центральной Азии (ECARO) является пионером в области интеграции искусственного интеллекта (ИИ) и машинного обучения (МО) в свои методы оценки с целью улучшения сбора данных, разработки политики и повышения эффективности программ. Ниже приведены примеры, иллюстрирующие этот инновационный подход. В сотрудничестве с Министерством цифрового развития, инноваций и аэрокосмической промышленности Казахстана ЮНИСЕФ инициировал проект, в котором используются методы причинного машинного обучения для информирования и совершенствования разработки политики.

Эта инициатива включает:

- Оценку качества данных: оценку полноты и надежности существующих наборов данных.
- Нарращивание потенциала: организация учебных сессий для команды министерства по науке о данных под руководством советника ЮНИСЕФ по ИИ с целью накопления опыта в области методологии причинно-следственных выводов.

- Разработка алгоритмов: создание прототипов алгоритмов для анализа воздействия политики с отслеживанием текущего прогресса посредством ежемесячных отчетов и обновлений.

Бюро ЮНИСЕФ по оценке разработало «Операционную основу для применения машинного обучения в оценке» (ЮНИСЕФ, 2024) в качестве руководства по применению машинного обучения в оценках. Эта основа классифицирует данные по трем типам — структурированные, неструктурированные и большие данные — и рекомендует соответствующие методы машинного обучения для каждого из них. Она содержит практические рекомендации для руководителей по оценке, стремящихся внедрить подходы машинного обучения в свои проекты, повышая способность эффективно обрабатывать большие объемы данных.

Использование искусственного интеллекта (ИИ) и машинного обучения (МО) в оценках создает уникальные проблемы при работе с труднодоступными группами населения, которые часто не представлены в цифровых наборах данных из-за бедности, перемещения или ограниченного доступа к технологиям. Эти группы населения часто не попадают в структурированные системы данных, что приводит к алгоритмической предвзятости и низкой эффективности

моделей. Цифровой разрыв усугубляет эту проблему, поскольку инструменты МО ориентированы на подключенных к сети городских пользователей, исключая уязвимые группы, такие как сельские дети, мигранты или люди с инвалидностью. Это подрывает цели справедливости, которые являются центральными в политике ЮНИСЕФ в области оценки и более широком мандате по правам детей.

Кроме того, такие этические проблемы, как конфиденциальность данных, согласие и профилирование детей, создают серьезные риски, особенно в ситуациях, когда инструменты ИИ работают как непрозрачные «черные ящики». Без надежного управления, инклюзивных методов валидации и согласования с такими рамками, как принципы «Ответственные данные для детей (RD4C)», оценки на основе машинного обучения могут непреднамеренно причинить вред или усилить исключение. Решение этих проблем требует локализованных технических возможностей, этического надзора и триангуляции смешанных методов, чтобы обеспечить, что ИИ усиливает, а не препятствует усилиям по тому, чтобы никто не остался позади.



### Инструменты для онлайн-опросов

Например: удаленный сбор данных в Регионе Европы и Центральной Азии во время COVID-19.

В соответствии с Политикой оценки ЮНИСЕФ (2023), в которой подчеркивается важность этических, инклюзивных и инновационных методов сбора данных, инструменты для онлайн-опросов стали незаменимыми для охвата разрозненных или труднодоступных групп населения, особенно во время кризисов.

В ЮНИСЕФ онлайн-опросы широко использовались во время пандемии COVID-19 для оценки воздействия закрытия школ и цифрового обучения. Например, в Северной Македонии и Кыргызстане ЮНИСЕФ развернул оптимизированные для мобильных устройств опросы через такие платформы, как KoboToolbox и SurveyMonkey, для сбора данных от подростков, опекунов и учителей о доступе к дистанционному образованию, цифровой грамотности и психосоциальном благополучии.

Выявленные проблемы:

- Смещение выборки, исключение домохозяйств, не имеющих доступа к Интернету или цифровым устройствам;
- Усталость от опросов и низкий уровень ответов, особенно среди уязвимых групп;
- Языковые барьеры и барьеры доступности, требующие адаптации и поддержки на местном уровне;
- Этические проблемы, связанные с получением согласия, особенно в отношении детей и молодежи.

Для решения этих проблем в оценках использовались смешанные методы, сочетающие онлайн-опросы с телефонными интервью и фокус-группами, а также применялись меры безопасности, такие как протоколы цифрового согласия.



## Онлайн-фокус-группы и интервью

Например: Оценка программ вовлечения молодежи в Косово и Боснии и Герцеговине.

ЮНИСЕФ все чаще использует онлайн-фокус-группы и удаленные интервью для сбора качественных данных в ходе оценок, особенно в условиях пандемии COVID-19 и в нестабильных условиях. Например, при оценке программ вовлечения молодежи в Косово и Боснии и Герцеговине виртуальные платформы позволили ЮНИСЕФ проконсультироваться с подростками, представителями гражданского общества и поставщиками услуг в разных местах. Хотя цифровые методы расширили охват и сократили логистические расходы, было отмечено несколько проблем:

- **Цифровая изоляция:** ограниченный доступ к Интернету и доступность устройств среди уязвимых групп (например, сообщества цыган, детей с инвалидностью) повлияли на справедливое участие.
- **Конфиденциальность и безопасность:** обеспечение конфиденциальности в домашних условиях, особенно для подростков,

было затруднительным, что вызывало опасения по поводу согласия и безопасности.

- **Качество данных:** установление доверительных отношений и открытое выражение мнений иногда затруднялись технологическими ограничениями или неудобством участников при использовании цифровых форматов.
- **Смещение выборки:** при наборе участников предпочтение отдавалось участникам, владеющим цифровыми технологиями, что могло привести к искажению мнения наиболее уязвимых групп.

Этот опыт подчеркивает важность использования смешанных методов, предоставления поддержки в области цифрового доступа и адаптации этических протоколов при проведении удаленных качественных оценок в различных контекстах.



### Цифровые механизмы обратной связи

Например: ЮНИСЕФ Европы и Центральной Азии (2021). Оценка мер по защите детей-беженцев и мигрантов в Сербии и Боснии и Герцеговине.

В соответствии с Политикой ЮНИСЕФ в области оценки (2023), в которой подчеркивается важность подходов, основанных на участии, и вовлечения затронутых групп населения в процессы оценки, цифровые механизмы обратной связи стали

важными инструментами для сбора своевременных данных, ориентированных на пользователей. Например, в Сербии и Молдове в рамках инициатив, поддерживаемых ЮНИСЕФ, были интегрированы системы обратной связи на основе SMS и приложений для сбора информации об опыте пользователей услуг, в том числе несопровождаемых несовершеннолетних и молодежи, проживающих в приютах. Эти инструменты позволили специалистам по оценке собирать постоянную анонимную обратную связь о доступности, безопасности и оперативности услуг. Среди проблем были: пробелы в цифровой грамотности, особенно среди детей и уязвимых групп; риски конфиденциальности данных, особенно в случае сенситивных услуг по защите; обеспечение эффективного использования циклов обратной связи для подотчетности и адаптации программ.



### Блокчейн для обеспечения целостности данных

Например: ЮНИСЕФ Европы и Центральной Азии (2021). Оценка поддержки, оказываемой ЮНИСЕФ детям-мигрантам и детям-беженцам на Балканах.

В Политике оценки ЮНИСЕФ (2023) подчеркивается важность надежных, прозрачных и этически управляемых систем данных, особенно в оценках,

ориентированных на равенство. В ответ на это была опробована технология блокчейн для повышения целостности данных, обеспечения защищенных от подделки записей и прозрачных контрольных цепочек в оценках и мониторинге программ.

Хотя блокчейн еще не получил широкого распространения в оценках, ЮНИСЕФ офис по Инновациям опробовал решения на основе блокчейна через свой Венчурный фонд (Ventures Fund), поддерживая инициативы по тестированию распределенных реестров для цифровой идентификации и отслеживания услуг. Уроки, извлеченные из этих пилотных проектов, изучаются в оценках защиты детей и денежной помощи, особенно в контексте миграции, например в Черногории и Сербии, где доверие к системам данных имеет решающее

значение. Например, эксперты, изучающие распределение социальных услуг среди несопровождаемых несовершеннолетних и семей беженцев, отметили потенциал блокчейна в следующих областях: защита конфиденциальных записей; отслеживание прав и использования услуг в разных юрисдикциях; повышение надежности данных для уязвимых мобильных групп населения.

Среди проблем можно выделить следующие: высокая техническая сложность и стоимость; соблюдение нормативных требований и требований по защите данных (например, GDPR в ЕС); ограниченная цифровая инфраструктура и возможности в некоторых страновых офисах.



для каждого ребенка

Для каждого ребенка, для каждого права

Для каждого ребенка, цифровой доступ

Для каждого ребенка, конфиденциальность данных

Для каждого ребенка, Мнение сообщества

Для каждого ребенка, техническая грамотность

Для каждого ребенка, безопасные данные

Для каждого ребенка, партисипативные методы

Для каждого ребенка, цифровые решения

Для каждого ребенка, инклюзивные технологии

# 7. Оценки, ориентированные на справедливость, в политически чувствительных условиях

Обеспечение осуществимой и достоверной оценки справедливости



Согласно Политике ЮНИСЕФ в области оценки (2023), оценки, ориентированные на справедливость, направлены на выявление неравенства и факторов, влияющих на наиболее уязвимых детей. Однако проведение таких оценок в странах, где правительства неохотно поддерживают программу действий по обеспечению равенства, может представлять серьезные проблемы.

В странах, где правительства могут не поддерживать оценки, ориентированные на справедливость, безопасность специалистов по оценке и ее участников становится главной проблемой, превосходящей методологические или политические проблемы. Политика ЮНИСЕФ в области оценки (2023) подчеркивает необходимость «не навредить», соблюдать этические нормы и обеспечивать безопасность всех лиц, участвующих в деятельности по оценке. Эти вопросы трудно решить, поскольку они часто сочетают в себе политические, финансовые и технические вопросы или вопросы, связанные с потенциалом.

**Специалисты по оценке, работающие в таких условиях, сталкиваются со следующими рисками:**

- Наблюдение, запугивание или препятствия со стороны властей при взаимодействии с уязвимыми группами населения или

расследовании деликатных вопросов.

- Участники подвергаются риску мести, особенно если они принадлежат к политически изолированным или стигматизированным группам (например, цыгане, молодежь ЛГБТК+, мигранты без документов).
- Цензуры или манипулирования результатами, когда правительства ограничивают публикацию или распространение данных, которые подчеркивают неравенство или провалы в управлении.
- Угрозы деятельности и отношениям ЮНИСЕФ, особенно если результаты противоречат национальным нарративам или приоритетам.

**Меры по снижению рисков, соответствующие политике ЮНИСЕФ и подходу, основанному на правах человека, должны включать:**

- Тщательную оценку рисков на начальном этапе.
- Планирование на случай непредвиденных обстоятельств, связанных с прерыванием полевой работы или негативной реакцией.
- Этическое одобрение и протоколы обеспечения безопасности данных.
- Тесную координацию с координаторами ЮНИСЕФ по вопросам защиты и безопасности детей.

### Основные препятствия при проведении оценок в политически чувствительных условиях включают:

- Институциональное предпочтение существующих показателей, которые маскируют неравенство, препятствуя усилиям по оценке реального прогресса в области бедности, образования и социальной интеграции.
- Ограниченный национальный потенциал или политическая воля для выделения ресурсов на сложные или основанные на участии методологии, которые включают мнения уязвимых групп.
- Риски для оценщиков и участников, включая угрозы конфиденциальности, страх слежки и самоцензуру.

Опираясь на реалистическую оценку, которая стремится понять «что работает, для кого, в каких условиях и почему», ЮНИСЕФ Европы и Центральной Азии сталкивался со случаями, когда контекстуальное сопротивление влияло на дизайн и использование оценки. Например, в оценках, связанных с интеграцией цыган и миграцией детей в Восточной и Юго-Восточной Европе, специалисты по оценке сталкивались с нежеланием правительства взаимодействовать с уязвимыми группами или сообщать о них, такими как нелегальные мигранты, дети с инвалидностью или этнические меньшинства. В одном случае национальный партнер выступил против разбивки данных по

этнической принадлежности, опасаясь политической реакции. В некоторых оценках ЮНИСЕФ пришлось анонимизировать местоположения и результаты, чтобы не поставить под угрозу операции и местные партнерства.

### Чтобы преодолеть эти ограничения, в оценках использовались адаптивные и контекстно-зависимые подходы, в том числе:

- Поэтапные или встроенные оценки, начиная с формативных исследований.
- Протоколы конфиденциальной обработки данных.
- Дипломатическое взаимодействие с заинтересованными сторонами, позиционирование результатов как конструктивных для национального развития.

### Работа в условиях бюджетных ограничений

**К**ак было описано выше, обеспечение включения труднодоступных групп населения может быть дорогостоящим. ЮНИСЕФ также может быть не в состоянии предоставить, напрямую или через партнерские агентства, дополнительное финансирование, которое может потребоваться для обеспечения оценок, ориентированных на равенство. Бамбергер и Мабри (2006 и 2012) определяют следующие стратегии для укрепления конструкций оценок при работе в условиях бюджетных ограничений.

Упростить дизайн оценки, сократив один или несколько пунктов сбора данных; например, исключив базовые данные для проекта или сравнительных групп, или для обеих групп. Хотя это может значительно снизить затраты на сбор данных, дизайн потенциально ослабляется, а угрозы достоверности возрастают. Есть способы укрепить дизайн, используя вторичные данные (если они доступны) в качестве сравнительной группы или базовых данных.

Упростите информацию, которую необходимо собрать. Зачастую, исключив несущественную информацию, можно сократить объем анкеты, что позволит сэкономить время и деньги. При определении того, какая информация является существенной, а какая может быть исключена, важно понимать, что ключевые заинтересованные стороны считают достоверными доказательствами. Некоторые заинтересованные стороны считают достоверными только результаты крупномасштабных выборочных опросов или статистических оценок воздействия, в то время как другие принимают результаты тематических исследований, наблюдений или фокус-групп. Понимание различных представлений о достоверности может существенно повлиять на объем и типы информации, которую необходимо собрать.

Более экономичные способы сбора данных. Иногда можно нанять более

дешевых, но достаточно квалифицированных сборщиков данных (например, использовать медсестер или учителей вместо коммерческих интервьюеров). Иногда прямое наблюдение может заменить необходимость выборочных опросов (например, наблюдение за тем, какие средства передвижения люди используют для поездок на работу, вместо проведения опроса). Другим вариантом является использование групповых интервью, таких как фокус-группы или методы быстрой оценки с участием заинтересованных сторон, вместо индивидуальных интервью. Современные технологии сбора и анализа данных, такие как ввод данных через мобильные телефоны, карманные компьютеры, картографирование с помощью системы глобального позиционирования и интернет-опросы, могут снизить затраты на сбор данных.

Расходы на сбор данных можно разделить с другими агентствами или передать на аутсорсинг. Например, другое агентство может быть готово включить несколько дополнительных вопросов в планируемое обследование; другое агентство имеет необходимые ресурсы и готово заказать исследование; специальный модуль может быть применен к выборке домохозяйств, охваченных другим исследованием; или основа выборки может быть использована для выявления домохозяйств с определенными характеристиками (например,

критериями неравенства), которые будут опрошены в рамках обследования справедливости.

Многие из этих стратегий также могут быть использованы для решения проблемы временных ограничений (например, сокращение объема собираемых данных также сократит время). Другими способами сокращения времени могут быть увеличение численности команды по сбору и анализу данных или привлечение более опытных (но более дорогостоящих) исследователей. Видео связь — еще один важный способ экономии времени и средств, особенно на этапах планирования и анализа.

## Заключение

Оценки, ориентированные на справедливость, имеют решающее значение для понимания опыта труднодоступных групп населения. Устраняя препятствия, применяя инклюзивные методологии и соблюдая этические принципы, специалисты по оценке могут получить ценную информацию для разработки политики и программ. Цифровизация, при ответственном применении, открывает значительный потенциал для повышения эффективности таких оценок.

юнисеф 

для каждого ребенка

Для каждого ребенка, для каждого права

Для каждого ребенка, этическая строгость

Для каждого ребенка, безопасные протоколы

Для каждого ребенка, снижение рисков

Для каждого ребенка, адаптивные методы

для каждого ребенка, дипломатическое взаимодействие

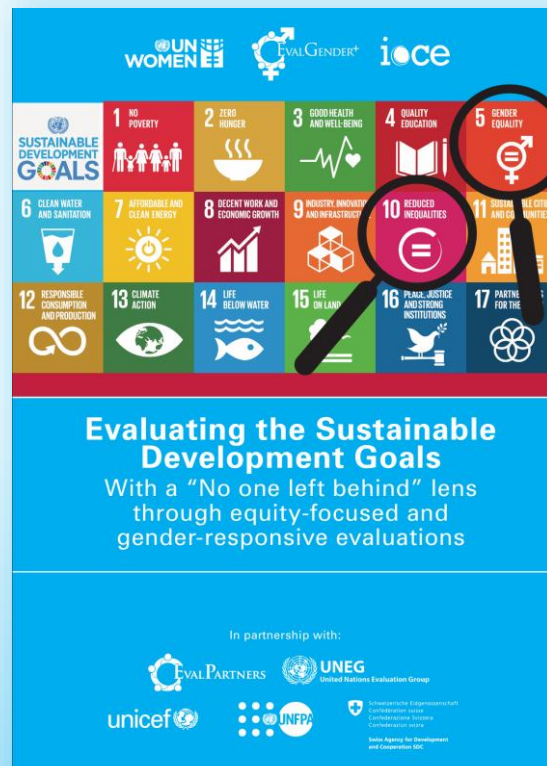
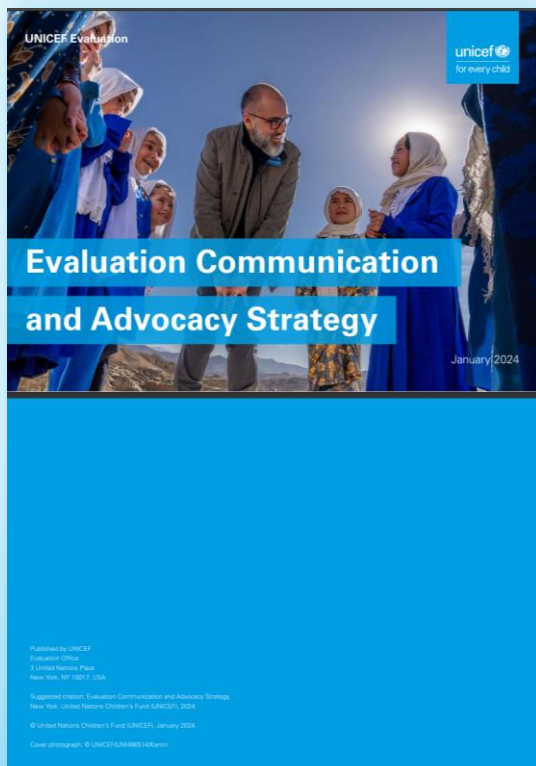
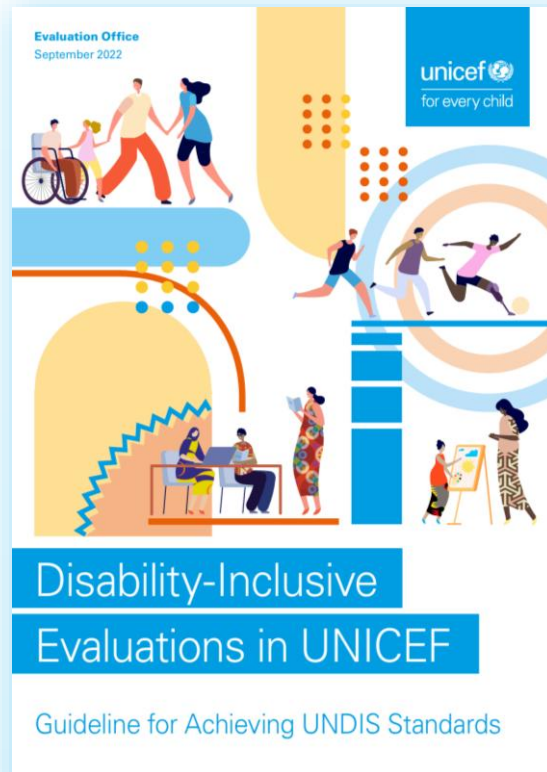
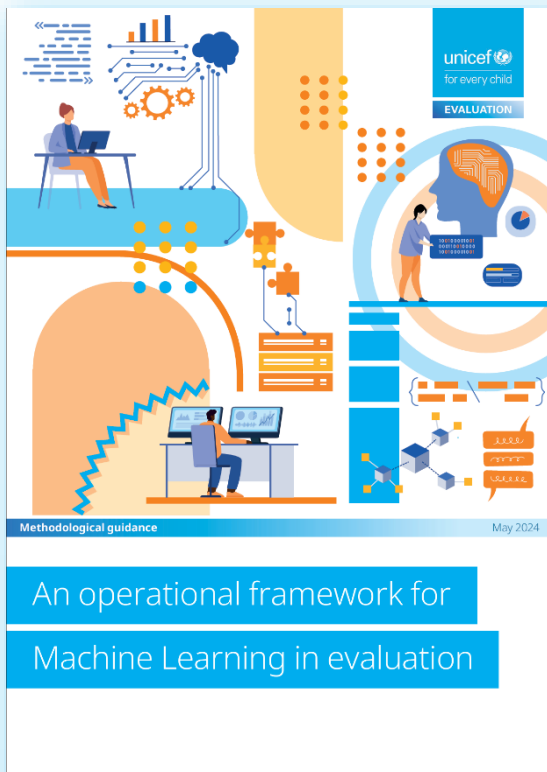
для каждого ребенка, инклюзивные данные

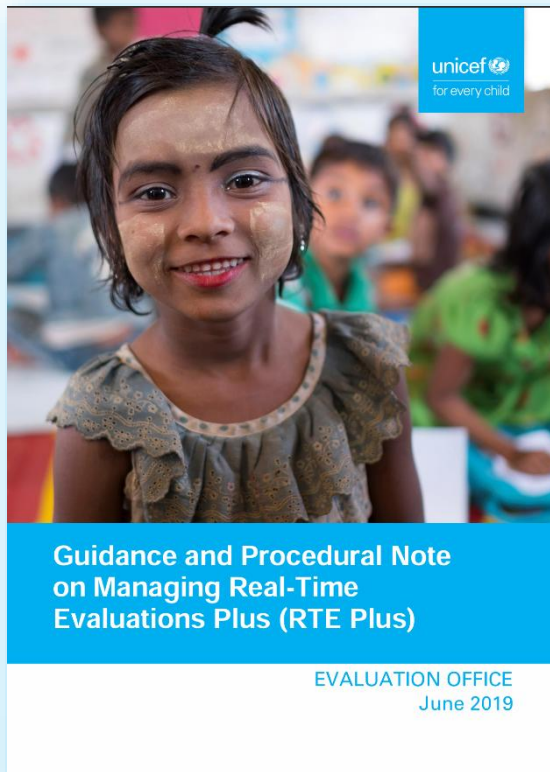
Для каждого ребенка, безопасное участие

Для каждого ребенка, прозрачные выводы

# Руководящие документы и подходы

ЮНИСЕФ и партнеры разработали ряд руководящих документов, призванных помочь специалистам по оценке применять оценки, основанные на справедливости, и охватывать все труднодоступные группы населения. Данное пособие следует читать с учетом следующих документов:





unicef  
for every child

## Guidance and Procedural Note on Managing Real-Time Evaluations Plus (RTE Plus)

EVALUATION OFFICE  
June 2019



UNFPA

## Guidance on integrating the principles of leaving no one behind and reaching the furthest behind in UNFPA evaluations


UNFPA Evaluation Office  
July 2022

At the centre of the 2030 Agenda for Sustainable Development (2030 Agenda) and its Sustainable Development Goals (SDGs) is the principle of leaving no one behind (LNOB). LNOB is a firm commitment made by Member States to eradicate poverty, discrimination and exclusion and reduce the inequalities and vulnerabilities that undermine a safe and equitable future for all.

The United Nations formalized a common approach to LNOB, launching the "Shared Framework on Leaving No One Behind: Equality and Non-Discrimination at the Heart of Sustainable Development", which was endorsed by the Chief Executives Board in November 2016.<sup>1</sup> At the World Humanitarian Summit in 2016, Member States, United Nations entities, non-governmental organizations and other relevant actors committed to advancing the pledge of LNOB in crisis contexts, with LNOB being one of the five core responsibilities of the Secretary General's Agenda for Humanity.<sup>2</sup> At the country level, LNOB is one of the six guiding principles under the United Nations Sustainable Development Cooperation Framework and is operationalized through the UNSDG Operational Guide for United Nations Country Teams on Leaving No One Behind.

<sup>1</sup> [https://www.un.org/development/desa/pd/files/Reported\\_files/CEBR220equality%20framework-M-web-rev3.pdf](https://www.un.org/development/desa/pd/files/Reported_files/CEBR220equality%20framework-M-web-rev3.pdf)  
<sup>2</sup> <https://agenda.humanity.org/>

## Guiding Principles for Children on the Move in the Context of Climate Change



unicef  
for every child

IOM  
UN MIGRATION

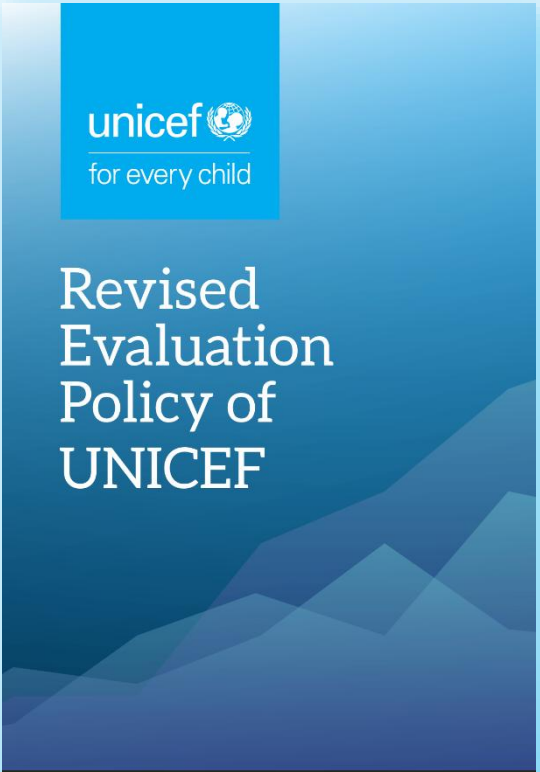
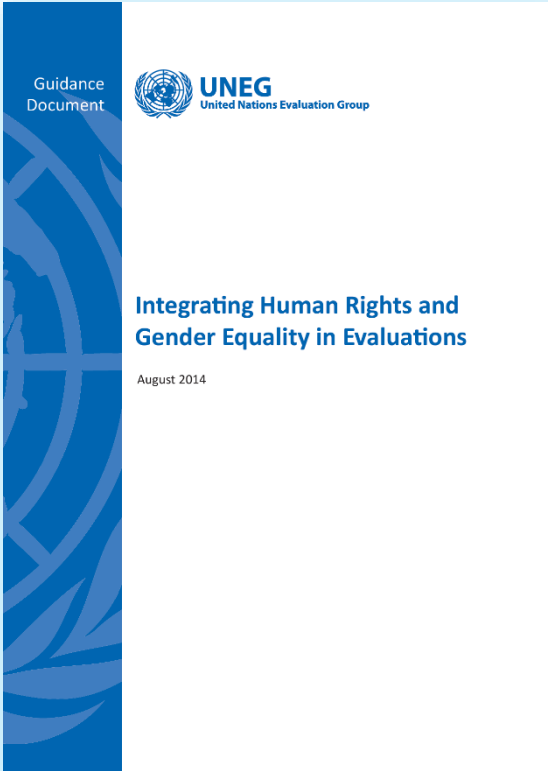
SFS  
GLOBAL CENTER FOR SECURITY  
INSTITUTE OF STRATEGIC STUDIES  
Institute for the Study of International Migration

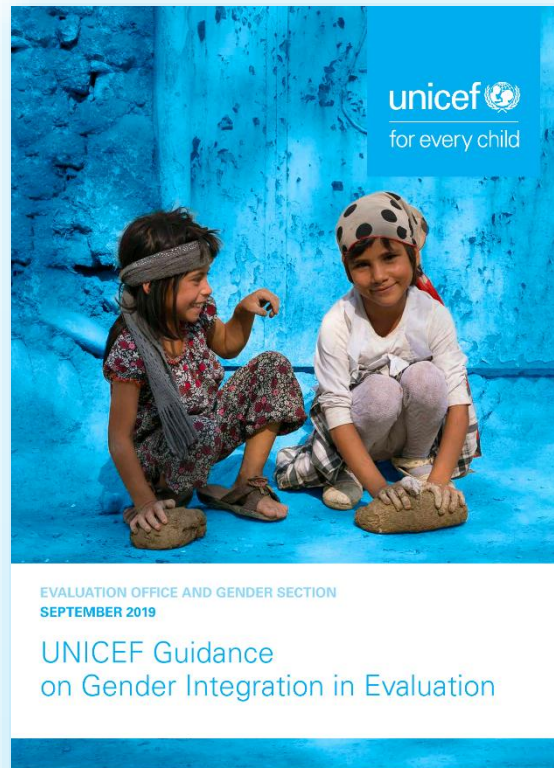
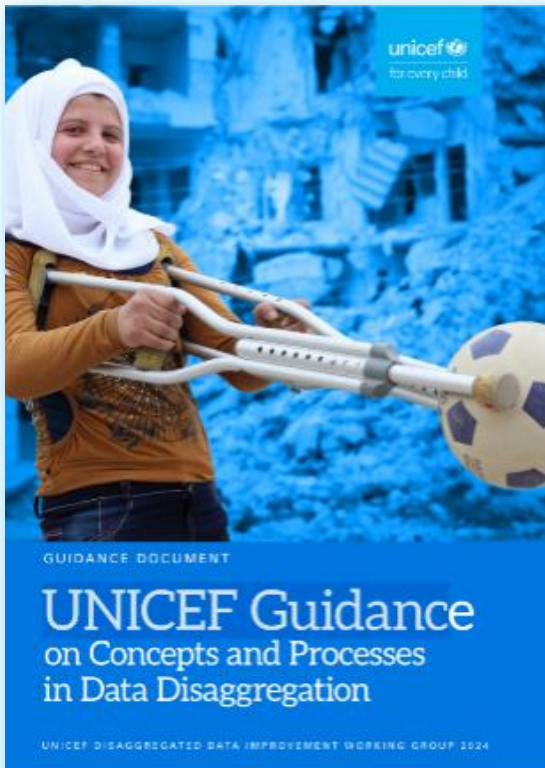
UNITED NATIONS  
UNIVERSITY




unicef

## How to design and manage Equity-focused evaluations





United Nations A/RES/77/283

 **General Assembly** Dist.: General  
3 May 2023

---

Seventy-seventh session  
Agenda item 18  
Sustainable development

**Resolution adopted by the General Assembly  
on 26 April 2023**

[without reference to a Main Committee (A/77/L.64)]

**77/283. Strengthening Voluntary National Reviews through  
Country-led Evaluation**

*The General Assembly,*


*Mindful* that many countries are falling behind on their commitments to achieve the Sustainable Development Goals and that progress has been impacted by the COVID-19 pandemic, climate change, and geopolitical tensions and conflicts, among other factors,


*Noting* that Voluntary National Reviews have been strengthened over the past few years with 188 countries participating in this process, representing 97 per cent of the whole United Nations membership, which is a testament to the enduring commitment of national Governments to implement the 2030 Agenda and its Sustainable Development Goals,

*Recalling* that as part of its follow-up and review mechanisms, the 2030 Agenda for Sustainable Development encourages Member States to conduct regular and inclusive reviews of progress at the national, subnational, regional and global levels, which are country-led and country-driven,

*Encouraging* the full, equal and meaningful participation of all relevant stakeholders, including local governments, Indigenous Peoples, civil society organizations, academia, and the private sector, in the design, implementation, monitoring, evaluation and reporting of national sustainable development strategies and in the preparation of Voluntary National Reviews,

*Reaffirming* that in the 2030 Agenda for Sustainable Development (resolution 70/1 of 25 September 2015), Member States committed to engage in a systematic follow-up and review of the implementation of the Agenda in accordance with agreed guiding principles, including those set out in paragraph 74 of resolution 70/1, which state that these reviews will be (a) voluntary and country-led, will take into account different national realities, capacities and levels of development and will respect



23-08215 (E) 080523 

Please recycle 

- FRAMEWORK -

**USING EXPERIMENTAL  
EVALUATION DESIGN FOR  
DIGITAL CHILD-RELATED  
SOLUTIONS IN ECA REGION**

FOR  
**UNICEF**

CENTER FOR  
EVALUATION AND  
DEVELOPMENT  
(C4ED)

MANNHEIMER  
ZENTRUM FÜR  
EVALUATION UND  
ENTWICKLUNGS-  
FORSCHUNG  
(MZEF)

CENTRE POUR  
L'ÉVALUATION  
ET LE  
DÉVELOPPEMENT

CENTRO PARA LA  
EVALUACIÓN Y  
EL DESARROLLO

WWW.C4ED.ORG

MAY 23

# Используемая литература

Adams, A., et al. (2016). Lessons learned in using realist evaluation to assess maternal and newborn health programming in rural Bangladesh. \*Health Policy and Planning, 31\*(2), 267–275.

<https://doi.org/10.1093/heapol/czv053>

Apgar, M., & Levine, C. (2024). Contribution analysis.

\*BetterEvaluation\*.

<https://www.betterevaluation.org/methods-approaches/approaches/contribution-analysis>

Bamberger, M., & Segone, M. (2011).

\*How to design and manage equity-focused evaluations\*. UNICEF.

<https://www.betterevaluation.org/tools-resources/how-design-manage-equity-focused-evaluations>

Bamberger, M., Segone, M., & Tateossian, F. (2016). Evaluating the Sustainable Development Goals with a “No one left behind” lens through equity-focused and gender-responsive evaluations.

\*Evaluation Working Papers\*, UN Women.

<https://www.gcedclearinghouse.org/sites/default/files/resources/190010eng.pdf>

Blundo-Canto, G. (2024). Outcome harvesting. In A. Revillard (Ed.), \*Policy Evaluation: Methods and Approaches\*

(Chap. 23). Éditions science et bien commun.

<https://scienceetbiencommun.pressbooks.pub/pubpolevaluation/chapter/outcome-harvesting>

Brackertz, N. (2007). Who is hard to reach and why? \*ISR Working Paper\*.

[https://www.researchgate.net/publication/314283998\\_Who\\_is\\_hard\\_to\\_reach\\_and\\_why](https://www.researchgate.net/publication/314283998_Who_is_hard_to_reach_and_why)

Buechner, M. (2022, May 9). Critical mission for UNICEF: Reaching “zero-dose” children. \*UNICEF USA\*.

<https://www.unicefusa.org/stories/critical-mission-unicef-reaching-zero-dose-children>

Cherry, K. (2024, January 10). How snowball sampling is used in psychology research. \*Verywellmind\*.

<https://www.verywellmind.com/snowball-sampling-in-psychology-research-8424668>

Connell, J. P., & Kubisch, A. C. (1998). Applying a theory of change approach to the evaluation of comprehensive community initiatives. In \*New Approaches to Evaluating Community Initiatives Vol. II: Theory, Measurement, and Analysis\*. The Aspen Institute.

<https://citeseerx.ist.psu.edu/document?repid=rep1&type=pdf&doi=af410504d2cfe5a812808c16d0a4418784d9da64>

DEMED Research Project. (2021). Webinar on Facebook as a research tool: Session 3 – Recruitment of hard-to-reach populations [Video]. \*YouTube\*.

<https://www.youtube.com/watch?v=bP21O-sTUdA>

Donnelly, J. (2010). Maximizing participation in international community-level project evaluation: A strength-based approach. *Evaluation Journal of Australasia*, 10\*(2), 43–50. Donnelly, J. (2014, September 20). Week 37: Why is equity so important in evaluation? *BetterEvaluation*.\*

<https://www.betterevaluation.org/blog/week-37-why-equity-so-important-evaluation>

Evalpartners. (2016). *Equity-focused and gender-responsive evaluations*.\*

<https://ecourses.evalpartners.org/ecourses/course-details/1>

Fetterman, D. (2021). Empowerment evaluation. *BetterEvaluation*.\*

<https://www.betterevaluation.org/methods-approaches/approaches/empowerment-evaluation>

Gile, K., Johnston, L. G., & Salganik, M. J. (2015). Diagnostics for respondent-driven sampling. *Journal of the Royal Statistical Society*, 178\*, 241–269.

van Griensven, F. (2018). Respondent-driven sampling and other methods to recruit hidden or hard-to-reach populations in HIV research [Video]. *YouTube*.\*

<https://www.youtube.com/watch?v=V9aRlI-9Opc>

Heckathorn, D. D. (1997). Respondent-driven sampling: A new approach to the study of hidden populations. *Social Problems*, 44\*(2), 174–199.

<https://doi.org/10.1525/sp.1997.44.2.03x0221m>

Henkelman, J. J., & Everall, R. D. (2001). Informed consent with children: Ethical and practical implications. *Canadian Journal of Counselling*, 35\*(2), 109–121. <https://files.eric.ed.gov/fulltext/EJ629087.pdf>

Hurrell, A. (2016). Global inequality and international institutions. *Metaphilosophy*, 32\*(1), 113–134.

Inter-Agency Standing Committee. (2023, March 2). Inter-agency humanitarian evaluation of the COVID-19 humanitarian response. *IASC*.\*

<https://interagencystandingcommittee.org/inter-agency-humanitarian-evaluations/inter-agency-humanitarian-evaluation-covid-19-humanitarian-response>

Ali, J., & Fraser, D. (2020). Formulating guiding principles to make sure evaluation leaves no one behind. In *Proceedings from the 2019 National Evaluation Capacities Conference*\* (pp. 26–32). UNDP.

[https://nec.undp.org/sites/default/files/2021-07/FORMULATING%20GUIDING%20PRINCIPLES%202019\\_0.pdf](https://nec.undp.org/sites/default/files/2021-07/FORMULATING%20GUIDING%20PRINCIPLES%202019_0.pdf)

Kumar, S. (2002). *\*Methods for community participation: A complete guide for practitioners\**. ITDG Publishing.

Lyu, X., Li, J., & Li, S. (2024). Approaches to reach trustworthy patient education: A narrative review. *\*Healthcare (Basel)*, 12\*(23), 2322.

<https://doi.org/10.3390/healthcare12232322>

Markley, T. (2024, July 5). What actions can be taken if parents refuse to consent to special education services? *\*K Altman Law\**.

<https://www.kaltmanlaw.com/post/action-to-take-if-parents-refuse-to-consent-to-special-education-services>

McAreavey, R., & Das, C. (2013). A delicate balancing act: Negotiating with gatekeepers for ethical research when researching minority communities. *\*International Journal of Qualitative Methods*, 12\*(1), 113–131.

<https://doi.org/10.1177/160940691301200102>

McCreesh, N., et al. (2012). Evaluation of respondent-driven sampling.

*\*Epidemiology (Cambridge, Mass.)*, 23\*(1), 138–147.

<https://doi.org/10.1097/EDE.0b013e31823ac17c>

McGarvey, C. (2007). Participatory action research: Involving “all the players” in evaluation and change. *\*GrantCraft\**.

<https://learningforunders.candid.org/wp-content/uploads/sites/2/2018/12/par.pdf>

Mehendale, S., et al. (2016). A single weighting approach to analyse respondent-driven sampling data.

*\*Indian Journal of Medical Research*, 144\*(3), 447.

<https://doi.org/10.4103/0971-5916.198665>

Mountain, A. (2009). Theory-based approaches to evaluation: Concepts and practices. *\*BetterEvaluation\**.

<https://www.betterevaluation.org/tools-resources/theory-based-approaches-evaluation-concepts-practices>

O’Kane, C. (2020). *\*Engaged and heard! Guidelines on adolescent participation and civic engagement\**. UNICEF.

<https://www.unicef.org/media/73296/file/ADAP-Guidelines-for-Participation.pdf>

Peersman, G., & Rogers, P. (2016). Addressing equity issues in monitoring and evaluation. *\*Development Bulletin*, 77\*, Australian National University.

Perrenoud, M., Bataille, P., & Elcheroth, G. (2023). Mixed method approaches for data collection in hard-to-reach populations.

In D. Spini & E. Widmer (Eds.), *\*Withstanding Vulnerability throughout Adult Life\**. Palgrave Macmillan.

[https://link.springer.com/chapter/10.1007/978-981-19-4567-0\\_21](https://link.springer.com/chapter/10.1007/978-981-19-4567-0_21)

Porter, S. (2018, September 6). Leaving no one behind in our evaluation practice.

*\*Views & Voices, Oxfam\**. <https://views-voices.oxfam.org.uk/2018/09/leaving-no-one-behind-in-our-evaluation-practice>

Posada, M. M. (2004). Ethical issues in assessments with infants and children. \*Graduate Student Journal of Psychology, 6\*.

[https://www.tc.columbia.edu/media/centers-amp-labs/gsjp/gsjp-volume-pdfs/755\\_Assessment-finalversion.pdf](https://www.tc.columbia.edu/media/centers-amp-labs/gsjp/gsjp-volume-pdfs/755_Assessment-finalversion.pdf)

Rauscher, O., Schober, C., & Millner, R. (2012). Social impact measurement and social return on investment (SROI) analysis. \*Working Paper\*. Vienna University of Economics and Business. [https://socialvalueuk.org/wp-content/uploads/2016/03/Social-Impact-Measurement-and-SROI\\_English\\_Version\\_final\\_2.pdf](https://socialvalueuk.org/wp-content/uploads/2016/03/Social-Impact-Measurement-and-SROI_English_Version_final_2.pdf)

Respondent Driven Sampling. (n.d.). <http://www.respondentdrivensampling.org>

Respondent Driven Sampling. (2015). <https://www.drcath.net/toolkit/respondent-driven-sampling>

Salganik, M. (n.d.). Respondent driven sampling. \*Princeton University\*. <https://www.princeton.edu/~mjs3/rds.shtml>

Salverda, M. (2021). Social return on investment. \*BetterEvaluation\*. <https://www.betterevaluation.org/methods-approaches/approaches/social-return-investment>

Schonlau, M., & Liebau, E. (2012). Respondent-driven sampling. \*Stata Journal, 12\*(1), 72–93. <http://www.stata-journal.com/article.html?article=st0247>

United Nations Children’s Fund. (2010). \*Re-focusing on equity: Questions and answers\*. UNICEF.

United Nations Children’s Fund. (2019). \*Guidance and procedural note on managing Real-Time Evaluations Plus (RTE Plus)\*. UNICEF. <https://www.unicef.org/evaluation/media/1496/file/RTE%20Plus%20Guidance.pdf>

United Nations Children’s Fund. (2019). \*UNICEF guidance note: Adolescent participation in UNICEF monitoring and evaluation\*. <https://www.unicef.org/evaluation/media/2746/file/UNICEF%20ADAP%20guidance%20note-final.pdf>

United Nations Children’s Fund. (2019). \*UNICEF guidance on gender integration in evaluation\*. <https://www.unicef.org/evaluation/media/1221/file/UNICEF%20Guidance%20on%20Gender.pdf>

United Nations Children’s Fund. (2021). \*UNICEF procedure on ethical standards in research, evaluation, data collection and analysis\*. <https://www.unicef.org/evaluation/media/1786/file/UNICEF%20Procedure%20on%20Ethical%20Standards%20in%20Research,%20Evaluation,%20Data%20Collection%20and%20Analysis.pdf>

United Nations Children’s Fund. (2021). \*UNICEF procedure ethical standards in evidence update\*. <https://www.unicef.org/evaluation/media/1791/file/UNICEF%20Procedure%20Ethic>

[al%20Standards%20in%20Evidence%20U  
pdate%20-%20Presentation.pdf](#)

United Nations Children's Fund. (2021).  
\*UNICEF strategic plan 2022–2025:  
Renewed ambition towards 2030\*.  
<https://www.unicef.org/reports/unicef-strategic-plan-2022-2025>

United Nations Children's Fund. (2022).  
\*Core commitments for children in  
humanitarian action\*.  
[https://www.unicef.org/media/130411/file/CCS%20\(English,%20full\).pdf](https://www.unicef.org/media/130411/file/CCS%20(English,%20full).pdf)

United Nations Children's Fund. (2022).  
\*Disability-inclusive evaluations in  
UNICEF: Guideline for achieving UNDIS  
standards\*.  
<https://www.unicef.org/evaluation/media/2866/file/Disability-Inclusive%20Evaluations%20in%20UNICEF:%20Guideline%20for%20Achieving%20UNDIS%20Standards.pdf>

United Nations Children's Fund. (2022).  
\*Guiding principles for children on the  
move in the context of climate change\*.  
<https://www.unicef.org/innocenti/media/811/file/UNICEF-Global-Insight-Guiding-Principles-for-children-on-the-move-in-the-context-of-climate-change-2022.pdf>

United Nations Children's Fund. (2023).  
\*UNICEF evaluation of impact: Strategy  
and action framework 2022–2025\*.  
<https://www.unicef.org/evaluation/media/3011/file/Evaluation%20of%20Impact%20Strategy.pdf>

United Nations Children's Fund. (2024).  
\*Evaluation communication and  
advocacy strategy\*.  
<https://www.unicef.org/evaluation/media/3776/file/Evaluation%20Communication%20and%20Advocacy%20Strategy.pdf>

United Nations Children's Fund. (2024).  
\*UNICEF guidance on concepts and  
processes in data disaggregation\*. United  
Nations Children's Fund & GovLab. (n.d.).  
\*Responsible data for children: Synthesis  
report\*. <https://rd4c.org/assets/rd4c-synthesis-report.pdf>

United Nations Children's Fund. (2024).  
\*NAP evaluation report in Turkmenistan  
for 2018–2022\*.  
<https://www.unicef.org/turkmenistan/reports/nap-evaluation-report-turkmenistan-2018-2022>

United Nations Children's Fund. (2024).  
\*Novel data approaches for impact  
evaluation\*.  
<https://www.unicef.org/evaluation/media/5541/file/Novel%20Data%20Approaches%20for%20Impact%20Evaluation.pdf>

United Nations Children's Fund Executive  
Board. (2023). \*Revised evaluation policy  
of UNICEF\* (E/ICEF/2023/27).  
<https://www.unicef.org/executiveboard/media/18416/file/2023-27-Revised-evaluation-policy-EN-ODS.pdf>

United Nations Development  
Programme. (2018). \*Participatory  
evaluation\*.  
<http://web.undp.org/evaluation/documents/whop2.htm>

UNESCO. (2013). \*Intercultural competences: Conceptual and operational framework\*.  
<https://unesdoc.unesco.org/ark:/48223/pf0000219768>

United Nations Evaluation Group. (2014). \*Integrating human rights and gender equality in evaluations\*.  
[https://www.unevaluation.org/sites/default/files/file\\_uploads/UNEG\\_HRGender\\_web\\_final\\_1616\\_11410559832577.pdf](https://www.unevaluation.org/sites/default/files/file_uploads/UNEG_HRGender_web_final_1616_11410559832577.pdf)

United Nations Population Fund. (2022). \*Guidance on integrating the principles of leaving no one behind and reaching the furthest behind in UNFPA evaluations\*.  
[https://www.unfpa.org/sites/default/files/admin-resource/Guidance\\_LNOB\\_Final.pdf](https://www.unfpa.org/sites/default/files/admin-resource/Guidance_LNOB_Final.pdf)

United Nations Sustainable Development Group. (2022). \*Operationalizing leaving no one behind: Good practice note for UN country teams\*.  
<https://unsdg.un.org/sites/default/files/2022-04/Operationalizing%20LNOB%20-%20final%20with%20Annexes%20090422.pdf>

United Nations Turkmenistan. (2022). UNICEF and ISLD consult the Velayats in preparation of the new National Action Plan on Child Rights.  
<https://turkmenistan.un.org/en/213112-unicef-and-isld-consult-velayats-preparation-new-national-action-plan-child-rights>

Van Belle, S., et al. (2024). Realist evaluation. \*BetterEvaluation\*.

Verdery, A. (2019). Respondent driven sampling. \*Duke Social Science Research Institute\*.  
<https://www.youtube.com/watch?v=cb5Yz7oTYC8>

Wilson-Grau, R., et al. (2012). Outcome harvesting. \*BetterEvaluation\*.  
<https://www.betterevaluation.org/methods-approaches/approaches/outcome-harvesting>

# Для каждого ребенка,

Кем бы она ни была.

Где бы он ни жил.

Каждый ребенок заслуживает детства.

Будущее.

Справедливый шанс.

Вот почему ЮНИСЕФ существует.

Для каждого ребенка.

Работайте изо дня в день.

В более чем 190 странах и территориях.

Добраться труднее всего.

Дальше всего от помощи.

Самые исключенные.

Вот почему мы остаемся до конца.

И никогда не сдаваться.

Региональный офис для стран Европы и Центральной Азии  
ул. Байзакова, 303  
A15G7T0, Алматы, Казахстан

✉ [ecaro@unicef.org](mailto:ecaro@unicef.org)

🌐 [unicef.org/eca/evaluation-unicef-ecaro](https://unicef.org/eca/evaluation-unicef-ecaro)

**f** [facebook.com/unicefeca](https://facebook.com/unicefeca)

**in** [linkedin.com/company/unicefecaro](https://linkedin.com/company/unicefecaro)

**x** [x.com/unicef\\_eca](https://x.com/unicef_eca)

юнисеф 

для каждого ребенка

© Детский фонд Организации Объединенных Наций (ЮНИСЕФ)  
Октябрь 2025