

# La niñez y la Adolescencia

a la vista de los datos  
del Censo 2011 Costa Rica



El Censo 2011 representa una oportunidad de contar con información que permite reflejar el estado y situación de la población, en cuanto a sus condiciones habitacionales y características demográficas.

Las ventajas de una medición censal, además de otras, tienen que ver con contar con información desagregada a niveles geográficos que no brinda una Encuesta, y por lo tanto permite focalizar de una forma más fidedigna, las políticas y acciones del Estado.

En el caso de la niñez y la adolescencia, tener esta información a nivel de distrito, cantón y por sus grupos etarios permite caracterizar más a esta población.

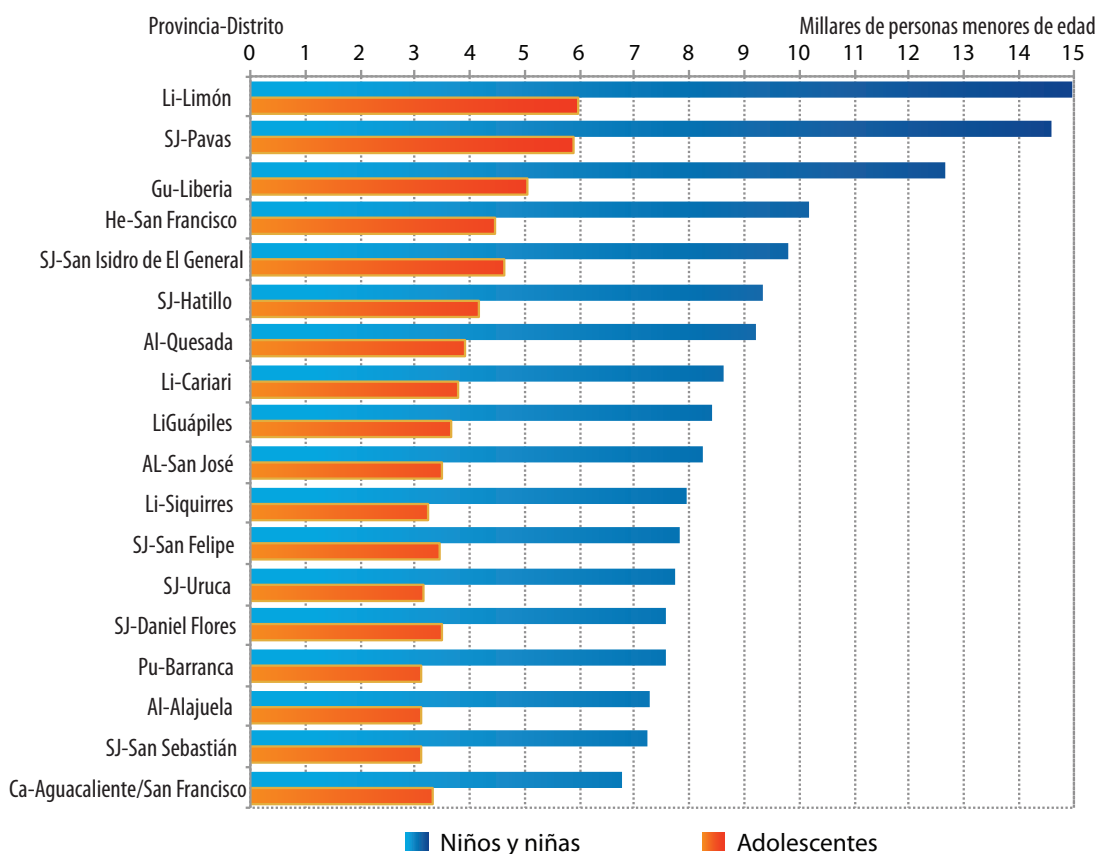
Para la Universidad de Costa Rica (UCR) por medio del Programa SIEDNA, el Instituto Nacional de Estadística y Censos (INEC) y el Fondo de Naciones Unidas para la Infancia (UNICEF), es importante mostrar los datos de niñez y adolescencia con el propósito de que sean utilizados para la toma de decisiones, así como el monitoreo y seguimiento de la situación de la niñez y adolescencia.



## Características demográficas

El Censo llega a contabilizar que la población costarricense en el 2011 es de 4.301.712 habitantes, de los cuáles 2.106.063 son hombres y 2.195.649 mujeres. También reflejó un incremento en las viviendas pasando de 1.034.893 en el 2000 a 1.360.055 en el 2011, con un promedio de habitantes por vivienda de 4,1 en el 2000 y 3,5 en el 2011.

GRÁFICO 1  
Costa Rica. Los 18 distritos con mayor número de personas menores de edad según niños/as y adolescentes. 2011



Fuente: X Censo de Población y IV de Vivienda 2011, INEC. Consulta en línea

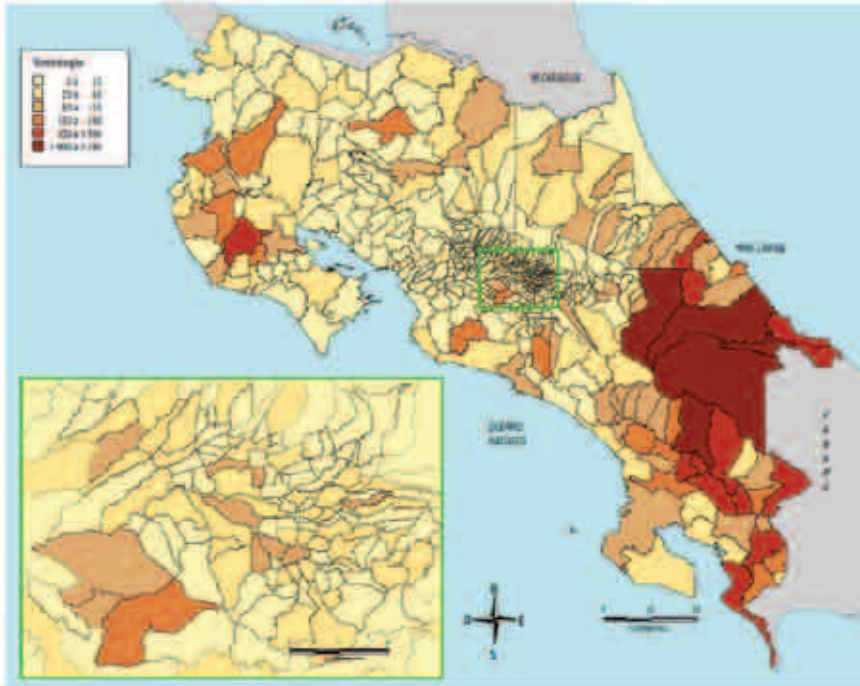
Se estima que cerca de un 31,0% (1.310.983) de la población tiene menos de 18 años. De esa población cerca de un 31,0% tienen de 0 a 5 años, un 39,0% con edades de 6 a 12 años y un 30,0% de 13 a 17 años.

A nivel de distrito, el de Limón es el que presenta la mayor cantidad de población de niños, niñas y adolescentes, seguido por Pavas y en tercer lugar Liberia (Ver gráfico 1 en página 3).

Asimismo, un 31,4% (32.742) de la población indígena (104.143) es menor de edad. De ese porcentaje, un 87,2% (28.563) pertenecen a algún pueblo indígena. Un total de 8.453 provienen del pueblo Cabécar, 7.610 Bribri y 4.986 Ngobe o Guaymí, acumulando estos tres pueblos indígenas un 64,3% de la población indígena menor de edad. Los distritos con mayor porcentaje de población menor de edad indígena son Telire, Chirripó, Boruca y Bratsi, todos con más de un 65% de población indígena menor de edad (Ver Mapa 1).



Mapa 1. Total de personas menores de edad que son indígenas por distrito, 2011.



Fuente: X Censo de Población y IV de Vivienda 2011, INEC.

De la población migrante (385.899) cerca de un 14,2% (55.133) son menores de edad. Los distritos con mayor cantidad de población menor de edad migrante son: Llanuras de Gaspar (Heredia<sup>1</sup>), Toro Amarillo (Alajuela), Cureña (Heredia), Sixaola (Limón), Cutris (Alajuela) y los Chiles (Alajuela). Los anteriores con más de un 16% de población menor de edad migrante.

1 Provincia a la que pertenece el distrito.

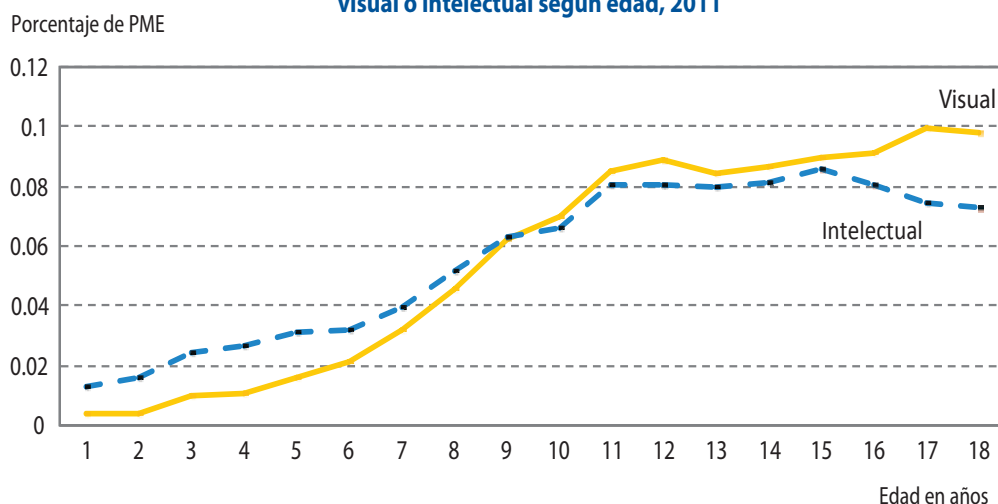
De la población que se declaró negro (a) o afrodescendiente (45.228), cerca de un 24,2% (10.976) es menor de edad. Del total de mulatos (289.209), cerca de un 32,1% (45.228) son menores de edad. Los distritos con mayor población afrodescendientes menores de edad son: Pacuarito (Limón), Río Blanco (Limón), Siquirres (Limón), Cureña (Heredia) y San José o Pizote (Alajuela).

## Población con discapacidad

Se pudo observar que cerca de un 10,5% (452.844) de la población costarricense sufre de algún tipo de discapacidad. De ellos un 3,6% son personas menores de edad.

De los menores de edad, el grupo que tiene un mayor porcentaje es el de 13 a 17 años, con un 4,7% y en segundo lugar, se tiene a los de 6 a 12 años, con un 4,3%.

GRÁFICO 2  
Costa Rica. Porcentaje de personas menores de edad con discapacidad visual o intelectual según edad, 2011



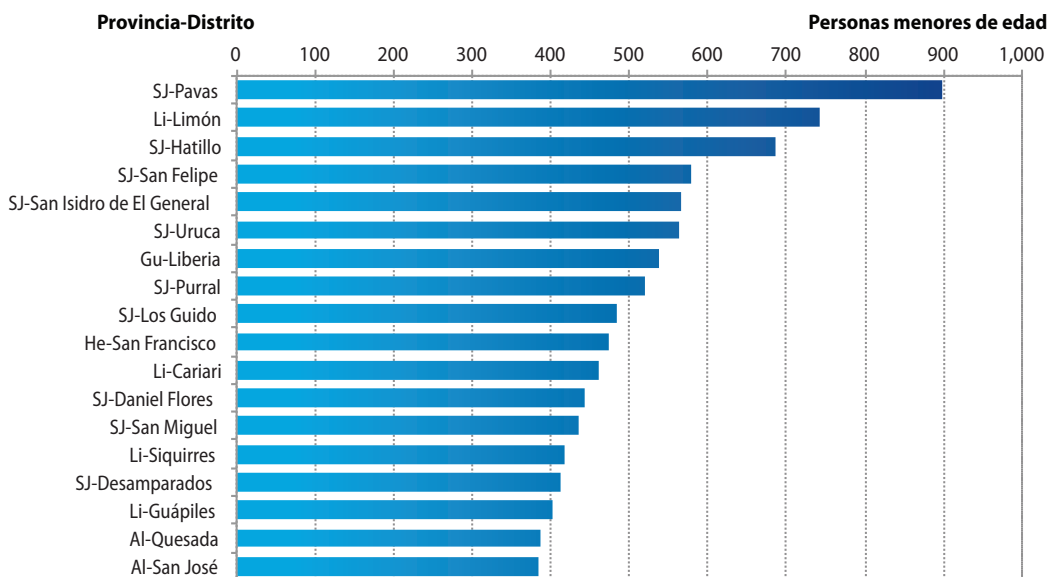
Fuente: X Censo de Población y IV de Vivienda 2011, INEC. Consulta en línea

La mayor causa de discapacidad para las personas menores de edad es la de dificultad para “ver aún con los anteojos puestos” que representa un 43,0% de quienes indicaron tener alguna discapacidad y la segunda causa es de tipo “intelectual” que fue señalada para el 24,2% de las personas menores de 18 años. En el gráfico 2 se pueden observar las diferencias entre ambas discapacidades por edad simple.

En el gráfico 3 se presentan los 18 distritos con mayor número de personas menores de edad con algún tipo de discapacidad. Entre ellos se destaca a Pavas como el distrito con el mayor número, seguido por Limón en segundo lugar y en tercer lugar Hatillo.

GRÁFICO 3

**Costa Rica. Los 18 distritos con mayor número de personas menores de edad con algún tipo de discapacidad. 2011**



Fuente: X Censo de Población y IV de Vivienda 2011, INEC. Consulta en línea

## Educación

De los menores de 18 años, cerca de un 31,5% no asisten a la educación. De este grupo, los porcentajes que más preocupan son los niños y niñas con edades menores a los 5 años, con un 83,5% de no asistencia. A este grupo le sigue los de 13 a 17 años con un 18,4% de no asistencia y seguidamente tenemos a los menores de 5 a 6 años, con un 16,8% de no asistencia.

La asistencia a la educación por zona (urbano/rural), nos muestra que cerca de un 65,0% (268.301) de los niños, niñas y adolescentes que no asisten a la educación viven en zonas urbanas del país, mientras un 34,9% (144.040) viven en zonas rurales.

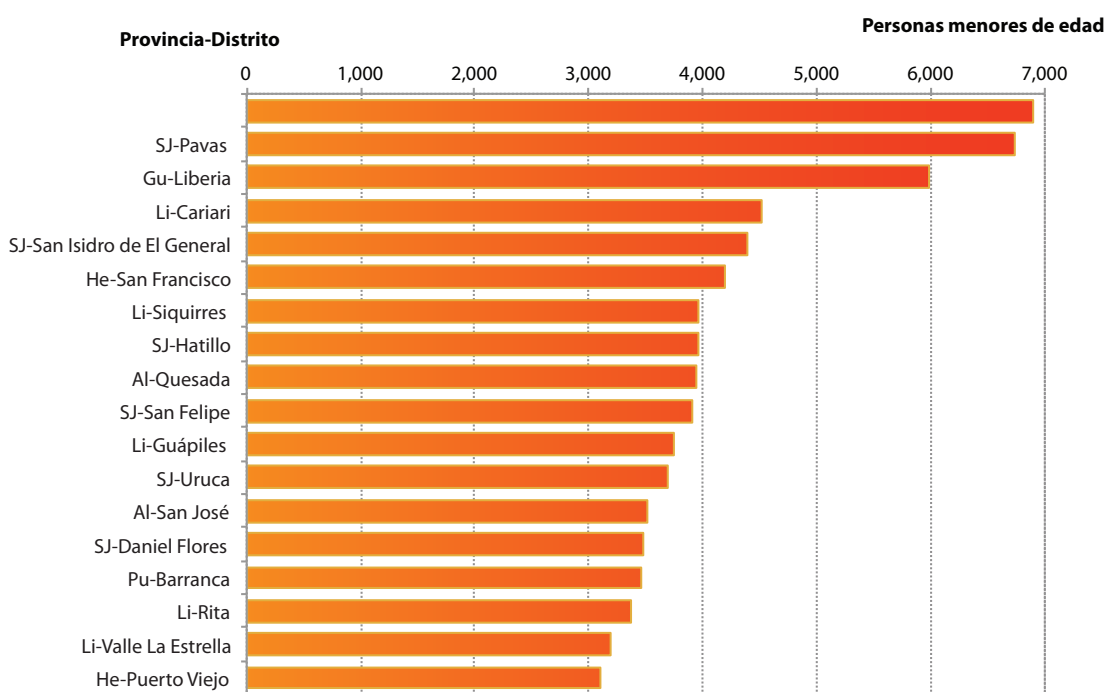
En cuanto a la asistencia a la educación de la población menor de edad inmigrante, ésta presenta diferencias en comparación con el porcentaje de no asistencia de las personas menores de edad a nivel nacional (% de no asistencia: 29,6% para los inmigrantes y un 31,4% para los menores de edad a nivel nacional). La mayor disparidad se registra en el rango de edad de 13 a 17 años, con porcentajes de no asistencia del 32,0% para los inmigrantes y el 18,3% para los menores de edad a nivel nacional. Por otro lado el porcentaje de analfabetismo de la población inmigrante entre los 10 y 17 años es de un 98,1%, 1,2 puntos porcentuales más que el porcentaje que se presenta a nivel nacional para este grupo de edad (99,3%).

La no asistencia a la educación de la población indígena, refleja un porcentaje del 39,6%, cerca de un 8% más que el valor nacional para los menores de edad. La brecha por grupos de edad, se presenta en el grupo de 0 a 5 años, con un 85% de no asistencia, siendo el porcentaje de nacional para este grupo de edad de un 76,1%. Asimismo, el porcentaje de analfabetismo de la población indígena es de un 97,7%, 1,6 puntos porcentuales más que el valor nacional para el rango de 10 a 17 años.



El análisis por distrito de la no asistencia a la educación de las personas menores de edad, nos señala que de los 18 distritos con mayor cantidad de personas menores de edad que no asisten al centro educativo se tiene que en orden descendente los tres primeros lugares los ocupan los distritos de Limón, Pavas y Liberia.

GRÁFICO 4  
**Costa Rica. Los 18 distritos con mayor número de personas menores de edad que no asisten centros de educación formal. 2011**



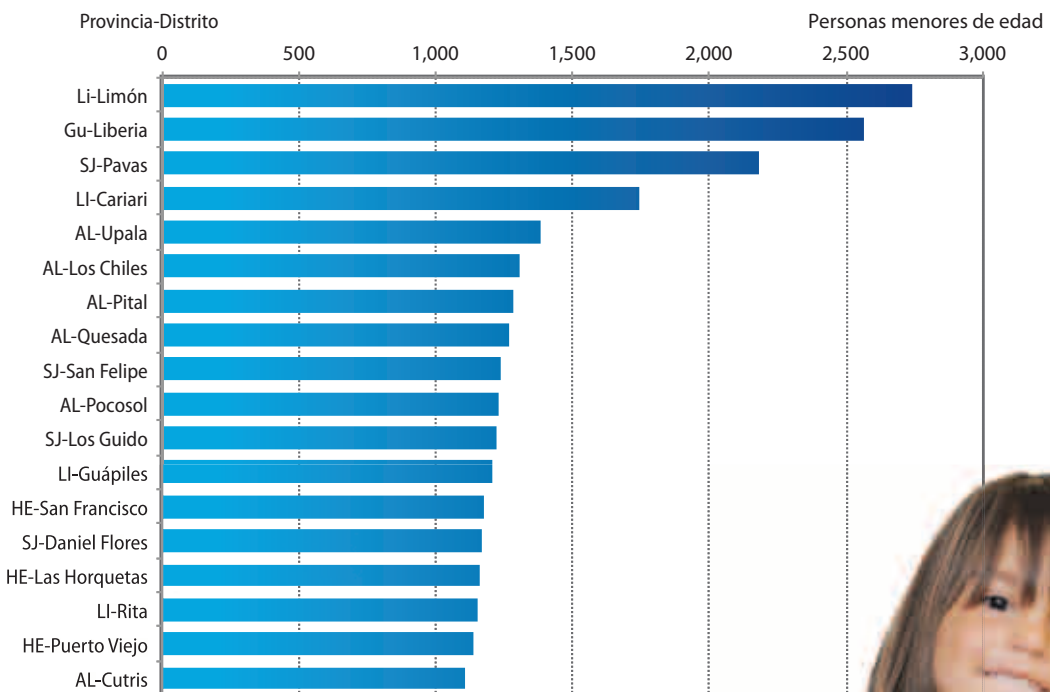
Fuente: X Censo de Población y IV de Vivienda 2011, INEC. Consulta en línea

## Seguridad Social

Los datos del Censo, también nos indican que cerca de un 10,3% (134.907) de los menores de edad viven con padres que no cuentan con el seguro de la Caja Costarricense de Seguro Social (CCSS). Los distritos que presentan una mayor cantidad de menores de edad con esta condición son Limón, Liberia, Pavas y Cariari.

GRÁFICO 5

### Costa Rica. Los 18 distritos con mayor número de personas menores de edad que no tienen seguro social. 2011



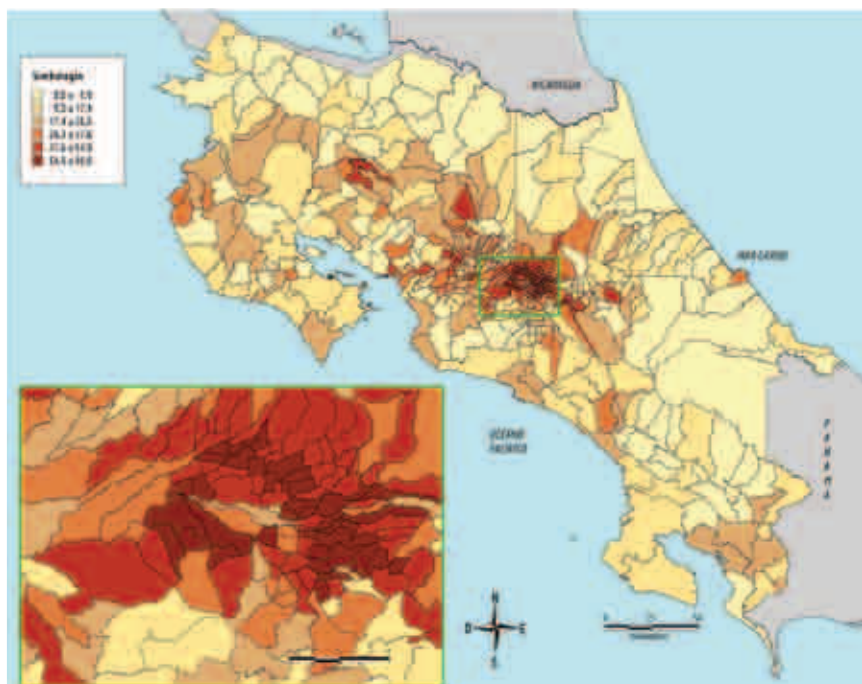
Fuente: X Censo de Población y IV de Vivienda 2011, INEC. Consulta en línea



## Acceso a tecnologías de información

En el tema de acceso a las tecnologías de información, específicamente con respecto a tenencia de internet en los hogares, cerca de un 29,0% de los menores de edad tienen en su hogar acceso a Internet. Asimismo, un 33,0% cuentan con una computadora de escritorio en su hogar.

**Mapa 2. Total de personas menores de edad con internet en la vivienda por distrito, 2011.**



Fuente: X Censo de Población y IV de Vivienda 2011, INEC.

En el mapa 2 se observan los distritos con menor población menor de edad que poseen internet en sus viviendas, entre ellos podemos mencionar, tres distritos de la provincia de Alajuela: Dos Ríos, Zapotal y Delicias; un distrito de Cartago: Patio de Agua y dos de la provincia de Heredia: Cureña y Llanuras de Gaspar, todos los anteriores con menos de un 2% de menores de edad con internet en sus viviendas. Asimismo, el mapa muestra que la distribución de los distritos con menor porcentaje se ubica en las partes periféricas del país, mientras los que presentan porcentajes altos, se ubican en la Gran Área Metropolitana.

Para más información puede enviar un correo electrónico a las siguientes direcciones:

[estadistica@ucr.ac.cr](mailto:estadistica@ucr.ac.cr)

[sanjose@unicef.org](mailto:sanjose@unicef.org)

