

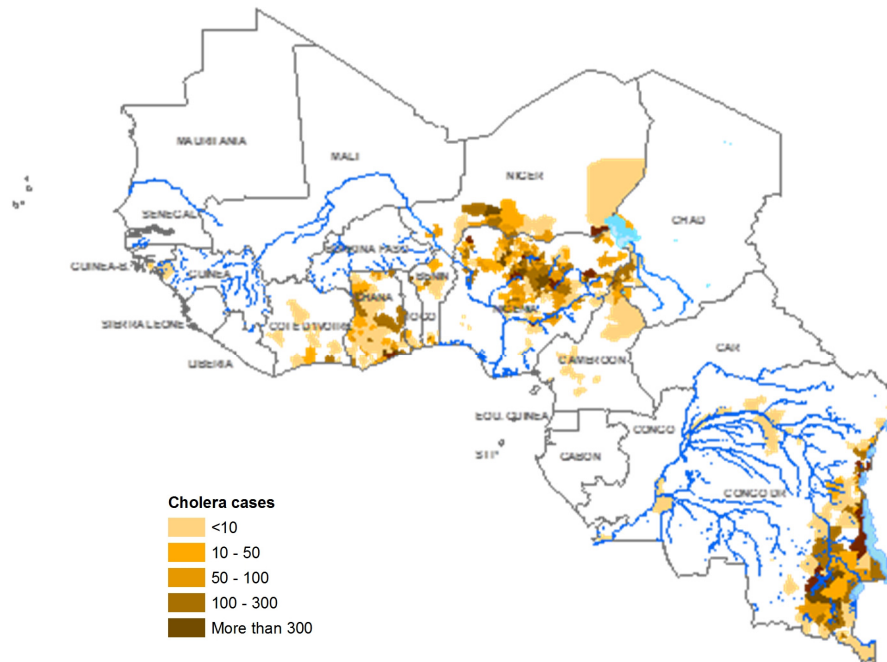
En **2014**, la région de l'Afrique de l'Ouest et du Centre a enregistré environ **91 361 cas** et **1 583 décès** de choléra (CFR=2%) dans 11 pays, soit trois fois plus de cas qu'en 2013.

- Les trois pays les plus affectés sont le **Nigeria**, le **Ghana** et la **RDC** qui comptent **93% des cas** et **80 % des décès** de la région. Les épidémies au Nigeria et au Ghana impactent directement les pays limitrophes du lac Tchad et du golfe de Guinée.
- On observe une **létalité élevée en zone sahélienne** supérieure ou égale à 2% notamment au Nigeria, Tchad, Cameroun et Niger.
- En **2015**, le **risque d'une épidémie importante** dans le bassin du lac Tchad et le long du golfe de Guinée est élevé.

In **2014**, **91 361 cases** and **1 583 deaths** of cholera have been registered in the West and Central Africa region (CFR=2%) in 11 countries, which is three times more than in 2013.

- The three most affected countries are **Nigeria**, **Ghana** and **DRC** which count for **93% of cases** and **80% of deaths** in the region. Outbreaks in Nigeria and Ghana are directly impacting neighbouring countries in lake Chad basin and along the gulf of Guinea.
- The **case fatality ratio is high in the Sahelian area**, equal or greater than 2%, especially in Nigeria, Chad, Cameroon and Niger.
- In **2015**, the **risk of a major outbreak** in the Lake Chad Basin and along the Gulf of Guinea is high.

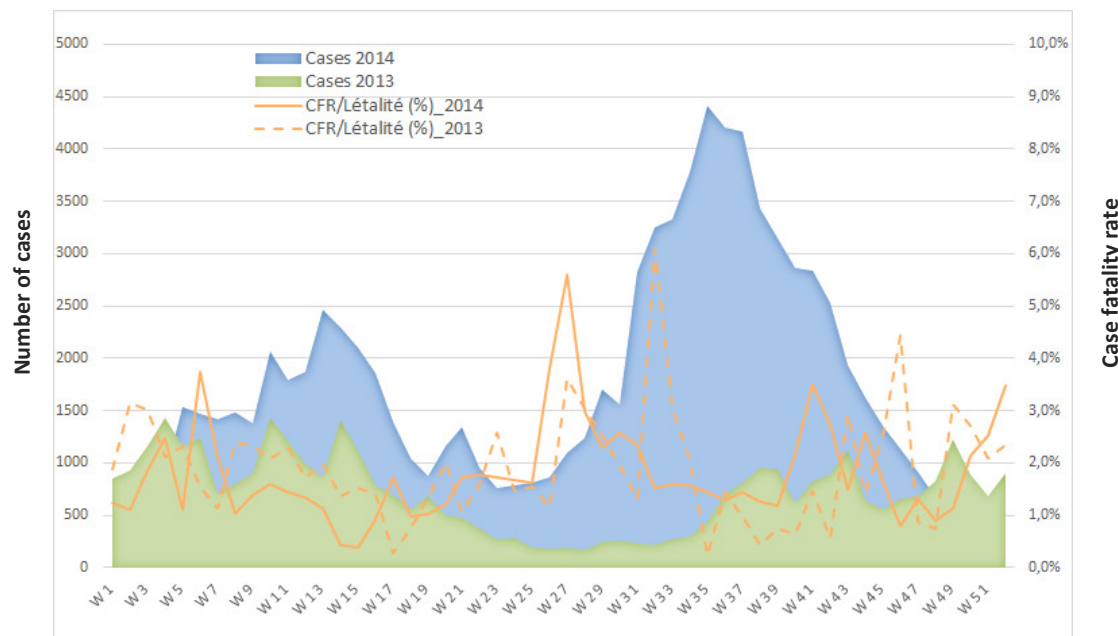
Cholera cases distribution by district in WCA, 2014



Cholera outbreaks epidemiological parameters in WCA, 2014

Country	Cases (n)	Cases (%)	Deaths (n)	CFR (%)	Onset (week)	Last case (week)
Nigeria	35 996	39%	755	2%	1	52
Cameroon	3 355	4%	184	5%	2	52
Niger	2 059	2%	80	4%	1	52
Chad	172	0,2%	10	6%	33	46
Lac Tchad	41 582	46%	1 029	2%	1	52
Ghana	28 944	32%	247	1%	1	52
Benin	874	1%	14	2%	2	49
Togo	329	0%	11	3%	6	52
Cote d'Ivoire	248	0%	14	6%	7	52
Sud golfe Guinée	30 395	33%	286	1%	1	52
Liberia	59	0%	0	0%	1	NA
Guinea Bissau	18	0%	3	17%	3	27
Guinea	2	0%	0	0%	7	8
Nord golfe Guinée	79	0,1%	3	4%	1	NA
DR Congo	19 305	21%	265	1%	1	52
Congo River Basin	19 305	21%	265	1%	1	52
<b>Total</b>	<b>91 361</b>	<b>100%</b>	<b>1 583</b>	<b>2%</b>	<b>1</b>	<b>52</b>

Cholera cases trend in WCA, 2013 and 2014



The boundaries and names shown and the designations used on this map do not imply any endorsement or acceptance by the United Nations

## COMMENTS

### Bassin du lac Tchad en 2014 (Nigeria, Cameroun, Tchad et Niger)

En 2014, un total de **41 582 cas** et **1 029 décès** (CFR : **2%**) de choléra ont été enregistrés dans le lac Tchad (Sem. 52). Ce qui représente **46% des cas** enregistrés dans la région Afrique de l'Ouest et Centrale. A noter que le nombre de cas notifié par les états du Nord du Nigeria est largement sous-estimé.

Depuis la semaine 42, une décroissance des cas de choléra est observée dans les quatre pays de la région. Cette saisonnalité du choléra est connue dans la zone sahéenne. La période inter-épidémique entre mi-novembre et fin mars est une opportunité pour arrêter les transmissions et réduire le risque d'épidémie majeure en saison des pluies. Les conditions sécuritaires et humanitaires sont réunies pour s'orienter vers une épidémie «complexe» dans le bassin du lac Tchad en 2015

### Lake Chad Basin in 2014 (Nigeria, Cameroon, Chad and Niger)

In 2014, a total of **41 582 cases** and **1 029 deaths** (CFR: **2%**) of cholera have been recorded in the Lake Chad (Sem. 52). Which is about **46% of the cases** in the West Africa region and Central. Note that the number of cases notified by the states of northern Nigeria is largely underestimated.

Since week 42, a decrease in cholera cases was observed in the four countries of the region. This seasonality of cholera is known in the Sahel. The inter-epidemic period between mid-November and the end of March is an opportunity to stop transmissions and reduce the risk of major epidemic during the rainy season. Security and humanitarian conditions to move towards a "complex" epidemic in the Lake Chad Basin in 2015 are met.

### Golfe de Guinée en 2014 (du Bénin à la Guinée Bissau)

En 2014, un total de **30 474 cas** et **289 décès** (CFR : **1%**) de cholera ont été enregistré dans les pays côtiers. Ce qui représente environ **33% des cas** enregistrés dans la région Afrique de l'Ouest et Centrale.

Pendant la première partie de l'année (de Janvier à Mai), des cas sporadiques et des flambées épidémiques mineures de choléra ont été enregistrés dans les zones insulaires et côtières. Pendant la seconde partie de l'année (de Juin à Décembre), une épidémie sans précédent a été enregistrée au Ghana avec x cas et x décès de choléra et principalement à Accra.

Les pays côtiers étant des pays affectés ou à risque Ebola, tous les efforts pour contrôler l'épidémie en cours pendant cette période d'accalmie doivent être mis en place notamment en direction des populations se déplaçant régulièrement entre les pays (routiers, commerçants et pêcheurs migrants).

### Gulf of Guinea in 2014 (Benin to Guinea Bissau)

In 2014, a total of **30 474 cases** and **289 deaths** (CFR: **1%**) of cholera have been recorded in the coastal countries. Which is about **33% of the cases** in the West Africa region and Central.

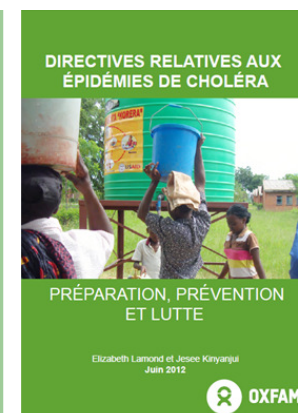
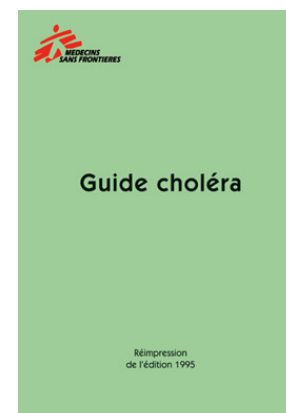
During the first part of the year (January to May), sporadic cases and minor cholera outbreaks were recorded in island and coastal areas. During the second part of the year (June-December), an unprecedented outbreak was recorded in Ghana where x and x cholera deaths, mainly in Accra.

Coastal countries being EVD affected or at risk countries, all efforts to control the epidemic during this lull period are required especially towards people moving regularly between

### Publication on cholera in the region WCARO

- Deciphering the Origin of the 2012 Cholera Epidemic in Guinea by Integrating Epidemiological and Molecular analyses: <http://www.plosntds.org/article/info:doi/10.1371/journal.pntd.0002898>
- Use of Vibrio cholera Vaccine in an outbreak in Guinea: [http://www.nejm.org/doi/full/10.1056/NEJMoa1312680?query=featured\\_home](http://www.nejm.org/doi/full/10.1056/NEJMoa1312680?query=featured_home)
- Household Transmission of Vibrio cholerae in Bangladesh : <http://www.plosntds.org/article/info%3Adoi%2F10.1371%2Fjournal.pntd.0003314>

### Main guidelines on cholera outbreak management



<http://www.unicef.org/cholera>

Source: Ministries of Health, WHO situation of outbreaks in Western AFRICA, UNICEF CO reports and sitreps and West and Central Africa Cholera Platform.