



Cornélie, bénéficiaire du projet MERANKABANDI dans la commune d'Itaba, province de Gitega. Elle fait de la poterie moderne, novembre 2020.



## “ MERANKABANDI Aperçu du Projet de filets sociaux au Burundi ”

### Histoire de vie

« Les transferts monétaires ont permis aux enfants d'aller à l'école et à notre famille d'avoir de quoi manger. En plus de l'argent, MERANKABANDI nous a beaucoup appris, comment faire de l'épargne et une activité génératrice de revenus. Ces formations nous ont vraiment ouvert les yeux. Tu peux recevoir de l'argent mais ne rien en faire de vraiment utile parce que tu as besoin d'améliorer tes connaissances sur la manière de gérer l'argent que tu reçois. Nous, nous avons appliqué à la lettre ce que nous avons appris. Nous avons obtenu un crédit pour lancer la cafétéria. Nous proposons du thé, des beignets et des cakes que nous produisons nous-mêmes. Mon mari s'occupe des clients et je m'occupe de la production. Avec la cafétéria, nous parvenons à subvenir aux besoins de notre famille. Nous avons une maison et une terre cultivable. Nous ne sommes plus indigents ; nous sommes devenus comme les autres. »

Consolata et son mari, sur la colline Muriza (commune de Butaganzwa2, province de Ruyigi), élèvent 9 enfants, dont 2 adoptifs. Rapatriée, la famille a longtemps vécu dans l'indigence, sans terre cultivable.

Le Burundi est confronté à une situation d'urgence humanitaire dans certaines régions tout en devant remédier à la vulnérabilité structurelle des ménages les plus pauvres.

**65 %**  
population  
burundaise  
pauvre



Enfants  
< 5 ans souffrant de  
malnutrition  
chronique

**54 %**  
ENSNSAB - 2019



Pauvreté  
multidimensionnelle  
**4,1 privations sur 7**

**78,2 %**  
enfants



Analyse de la pauvreté monétaire et  
des privations des enfants au Burundi,  
Unicef - 2017

**69 %**  
enfants de 0 à 17 ans

L'Association Internationale pour le Développement (IDA) a octroyé un don au gouvernement du Burundi pour la réalisation du projet d'appui aux filets sociaux « MERANKABANDI », un programme de transferts monétaires accompagnés d'activités complémentaires destiné aux ménages ruraux les plus vulnérables.

Ces filets sociaux constituent un socle de protection sociale pour les plus vulnérables afin de protéger les familles des conséquences des chocs économiques, des catastrophes naturelles et autres crises.

**Le secteur de la protection sociale doit être prioritaire pour la mobilisation des ressources dans le cadre des plans de financement interne et externe.**

## Aperçu du projet

- Des versements réguliers et prévisibles de 40 000 BIF (24 USD), tous les 2 mois, aux ménages ayant des enfants de 0 à 12 ans qui vivent en situation d'extrême pauvreté et de vulnérabilité, dans les zones sélectionnées.
- Des mesures d'accompagnement complémentaires pour promouvoir l'investissement des ménages bénéficiaires du programme dans leur capital humain.
- Consolider les mécanismes clés mis en œuvre pour le développement du système de filets sociaux.

Le ménage de Cornélie comprend une maison avec tôle, une plaque solaire, une latrine à fosse améliorée, une étable pour petit bétail, entourée de ses terres cultivables, novembre 2020.

## Zones d'intervention et bénéficiaires du projet Merankabandi



- **RUYIGI : 13 515 bénéficiaires**  
communes de Butaganzwa 2, Butezi, Bweru, Gisuru
- **GITEGA : 13 786 bénéficiaires**  
communes de Gitega, Buraza, Bugendana, Itaba
- **KARUSI : 14 458 bénéficiaires**  
communes de Gihogazi, Mutumba, Nyabikere, Bugenyuzi
- **KIRUNDO : 14 331 bénéficiaires**  
communes de Kirundo, Busoni, Bugabira, Ntega

**Total : 56 090 bénéficiaires**

- Les **4 provinces** de **Gitega, Karuzi, Kirundo et Ruyigi** ont été choisies en raison du degré de vulnérabilité monétaire et du taux de malnutrition chronique qui y prévalent.
- **16 communes** ont été retenues, **4 communes** par province, selon leur niveau de vulnérabilité.
- Au sein de ces communes, **247 collines** ont été retenues de façon aléatoire.
- Le projet MERANKABANDI enregistre dans sa base de données un total de **56 090 ménages bénéficiaires directs**.

- Dans chaque colline sélectionnée, le choix des ménages bénéficiaires du projet a fait l'objet d'une validation communautaire, après **une enquête** concernant l'ensemble des ménages résidant dans la colline ayant des enfants âgés de 0 à 12 ans. Cette enquête classe les ménages selon leur **degré de vulnérabilité** et permet d'établir des listes provisoires d'attribution.
- Une **concertation communautaire** valide ensuite le choix des ménages issus de ces listes. Ce processus permet à la communauté de prendre une part active dans le projet et de renforcer la transparence et l'équité dans la sélection des bénéficiaires.
- Au sein des ménages, les femmes et les enfants sont les principaux bénéficiaires des interventions. Sauf exception, ce sont les **mères de famille** qui sont habilitées à recevoir les paiements au nom du ménage.

**Les taux de pauvreté et de vulnérabilité restent très élevés au Burundi, et la couverture de protection sociale représente moins de 10 % du budget national, excluant les ménages les plus vulnérables.**

Un filet social pour protéger les ménages les plus vulnérables au Burundi.

## Composantes du projet

- Une approche combinant le transfert monétaire et l'accompagnement des bénéficiaires (+).
- Une innovation unique qui accroît l'impact du programme et la pérennité des investissements dans le capital humain.



Annonciate sur la commune Bugendana (province de Gitega) veille son de décision conjointe au sein du foyer pour un développement harmonieux.

L'expansion de la couverture s

### 1. VOLET TRANSFERT MONÉTAIRE

- Transferts monétaires (virements) de 40 000 francs burundais (équivalant à 24 USD) tous les 2 mois, pendant 30 mois.
- Le paiement s'effectue via un téléphone mobile remis gratuitement aux bénéficiaires.
- Pendant toute la durée du Programme, le bénéficiaire perçoit le montant intégral des versements, les frais de transfert et de retrait monétaires sont pris en charge par le projet d'appui aux filets sociaux.

### 2. VOLET D'ACTIVITÉS COMPLÉMENTAIRES

- Mise en œuvre d'activités complémentaires aux transferts monétaires afin de promouvoir et de susciter le changement des ménages bénéficiaires par l'adoption de comportements positifs et de développer leur capital humain.

#### Les mesures d'accompagnement :

- animation de visites à domicile au sein de ménages modèles ou en difficulté pour promouvoir l'éducation par les pairs ;
- organisation de séances de démonstration des bonnes pratiques en matière d'alimentation, d'agriculture, d'hygiène et d'allaitement exclusif ;
- l'animation de séances de sensibilisation sur les modules de promotion du changement de comportement.

#### 5 modules développés autour des thèmes suivants :

- Explication aux ménages du processus et des objectifs du projet d'appui aux filets sociaux aux ménages (POP)
- Santé maternelle et infantile/Planning familial (SMI/PF)
- Alimentation du nourrisson et du jeune enfant (ANJE)
- Éducation financière (EF)
- Développement intégré du jeune enfant (DIJE)

Ces activités complémentaires sont mises en œuvre par des ONG spécialisées dans l'accompagnement des ménages ruraux :



• ODAG Caritas dans la province de Gitega,



• Pathfinder International dans la province de Kirundo,



• ActionAid International Burundi dans les provinces de Karusi et Ruyigi.

## Espaces du bien-être « Hinduringendo »

Aménagement d'espaces du bien-être « Hinduringendo » (change de comportement) pour faciliter la mise en œuvre des activités complémentaires.

**215 espaces du bien-être Hinduringendo**

213 centres déjà opérationnels

#### L'espace Hinduringendo comprend :

- A : deux cases hangar ;
- B : un dispositif de lavage des mains ;
- C : un jardin école ;
- D : un espace pour les démonstrations culinaires ;
- E : des aires de jeux pour les enfants ;
- F : des latrines.



Les bénéficiaires du projet MERANKABANDI suivent une séance de sensibilisation sur le module « Développement intégré du jeune enfant » dans le centre Hinduringendo de la commune d'Itaba, province de Gitega, novembre 2020.





Virginia et Ernest. Avec son mari Ernest, ils ont assisté aux modules sur la prise en compte des besoins du ménage.

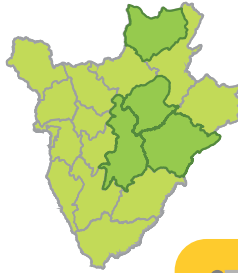
*ce projet est un excellent moyen pour accroître l'activité économique de la population burundaise.*

Un accompagnement des bénéficiaires

## Cycle du projet

### SÉLECTION DES ZONES GÉOGRAPHIQUES

- Les **provinces** sont choisies en tenant compte de leur degré de **vulnérabilité monétaire** et de leur taux de **malnutrition chronique**.
- Chacune des provinces ciblées identifie les **communes les plus vulnérables**.
- Dans chaque commune ciblée, les **collines** sont retenues de façon **aléatoire**.



### SÉLECTION ÉQUITABLE DES MÉNAGES LES PLUS VULNÉRABLES

- Dans chaque colline sélectionnée, une enquête est réalisée sur l'ensemble des ménages résidents ayant des enfants d'un âge compris entre 0 et 12 ans, qui sont classés en fonction de leur degré de vulnérabilité.
- La **communauté** confirme ce classement désignant les ménages les plus vulnérables pouvant bénéficier du programme.

### ENREGISTREMENT DES BÉNÉFICIAIRES DANS LA BASE DE DONNÉES

- Le ménage bénéficiaire est **inscrit officiellement** dans le projet MERANKABANDI.
- La **mère est enregistrée comme représentante du ménage et reçoit** une carte de bénéficiaire.



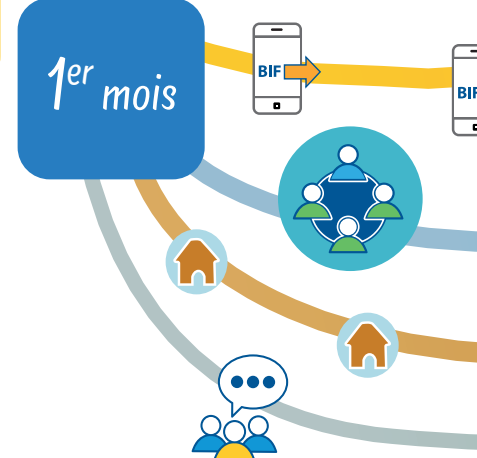
### DON D'UN TÉLÉPHONE PORTABLE POUR LES TRANSFERTS MONÉTAIRES

- Un **téléphone portable muni d'une carte SIM** est remis à la mère.
- Ce numéro de téléphone correspond au numéro de compte utilisé pour le transfert monétaire.



### TRANSFERTS MONÉTAIRES (PENDANT 30 MOIS)

- Les ménages enregistrés reçoivent un montant de **40 000 BIF (équivalent à 24 USD)** tous les 2 mois au moyen du transfert d'argent par téléphone portable.



Virginie sur la colline Gisura (commune de Buraza, province de Giceta) a bénéficié d'activités complémentaires en matière de jardinage et de nutrition. Elle cultive des légumes qui enrichissent les repas de ses enfants pour sortir de la malnutrition chronique. Sa fille Françoise a pu retourner à l'école, elle rêve d'être institutrice.

Consolate et son mari ont ouvert une cafétéria au marché de Muriza (commune de Butaganzwa2, province de Ruyigi). Ils élèvent 9 enfants, dont 2 adoptifs. Rapatriée, la famille a longtemps vécu dans l'indigence, sans terre cultivable. Pour Consolate, la situation a changé grâce à Merankabandi.



es sur 36 mois.

### CASH+ : ACTIVITÉS COMPLÉMENTAIRES D'ACCOMPAGNEMENT (PENDANT 36 MOIS)

Pour aider les ménages bénéficiaires à **développer leur capital humain**,

- Des **séances de sensibilisation/démonstration** sont organisées **2 fois par mois** ;
- Ils bénéficient de **visites à domicile (en continu)**.



### ACTIVITÉS TRANSVERSALES

- **Suivi de formation** des animateurs communautaires ;
- **Real time monitoring** : suivi en temps réel d'un échantillon de ménages bénéficiaires. (mensuel)

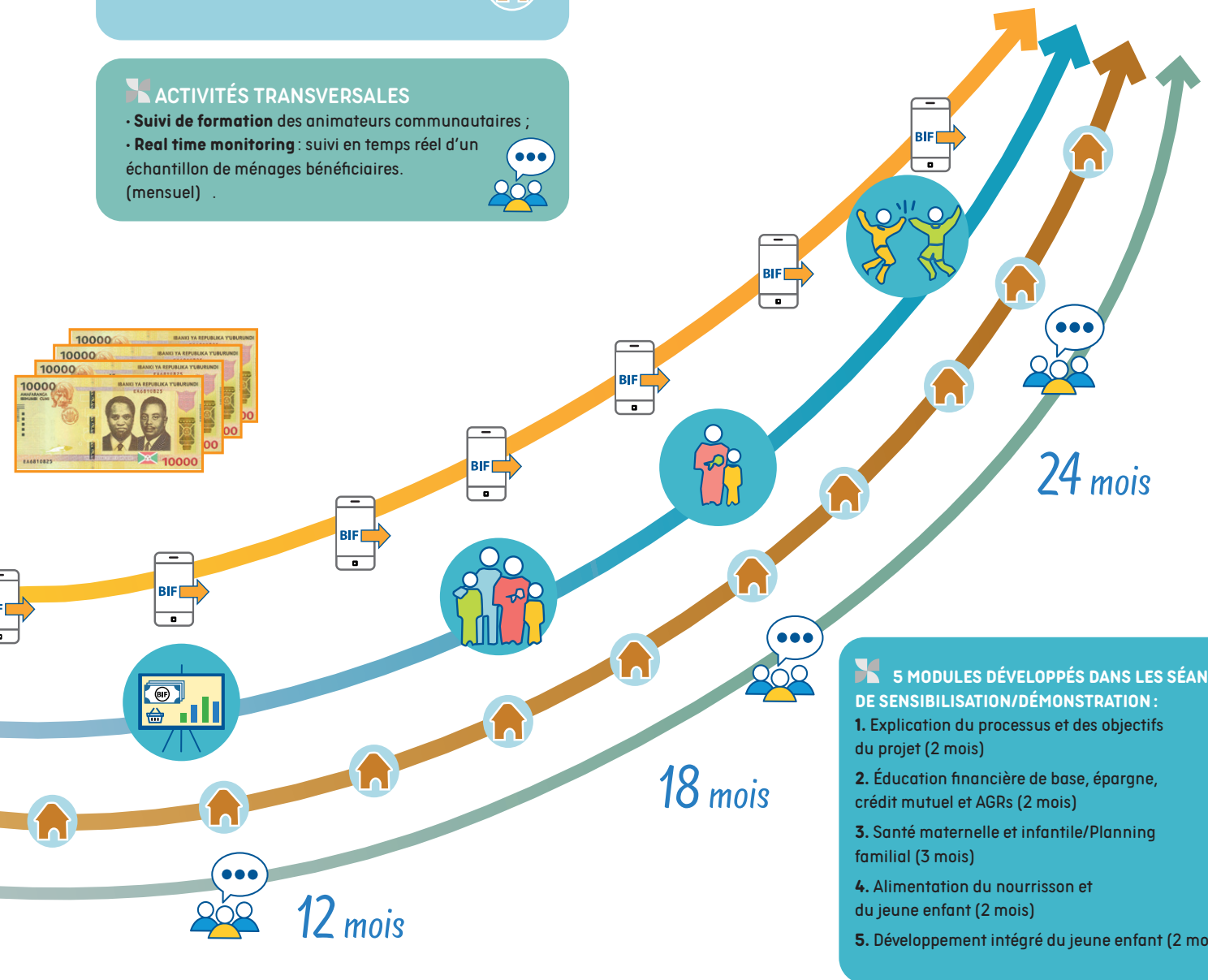


### ÉVALUATION ET 'GRADUATION' (AU 36<sup>E</sup> MOIS)

Des modules d'évaluation et de 'graduation' pour assurer la pérennité des interventions sont mis en œuvre, avec un focus sur les activités génératrices de revenus (AGR), les groupes de solidarité et les connexions avec les services sociaux.



36 mois



*Le projet d'appui aux filets sociaux Merankabandi a fait ses preuves en tant que mécanisme efficace de protection sociale au Burundi.*

L'UNICEF est partenaire du projet et apporte son assistance technique dans la mise en œuvre des activités complémentaires. L'UNICEF articule son appui autour de l'assurance qualité des activités complémentaires, pour s'assurer que ces activités sont correctement mises en œuvre sur la base de normes internationalement reconnues dans le domaine de la communication pour le développement. L'Unicef appuie également l'analyse des performances des activités complémentaires afin de soutenir un plaidoyer en faveur de l'extension nationale du programme. L'UNICEF appuie enfin le renforcement de capacités, le contrôle qualité, le suivi des activités et les études sur le programme.

# Résultats et impact

- En associant transfert monétaire et activités complémentaires le projet MERANKABANDI a permis aux ménages :
- d'accroître leur consommation ;
  - d'investir dans les fondements du capital humain de leurs enfants ;
  - de renforcer la cohésion intrafamiliale ; permettre le retour des enfants à l'école ;
  - d'entreprendre des activités génératrices de revenus ;
  - d'améliorer la santé des enfants et de leurs mères.

Les ménages bénéficiaires ont pu sortir de leur situation de pauvreté et de la malnutrition. Leur situation a progressé et ils ont désormais confiance en un avenir meilleur.

Dans le contexte socio-économique du Burundi, où 65 % de la population burundaise et 69 % des enfants âgés de 0 à 17 ans sont pauvres, les filets de protection sociale, tels que le projet MERANKABANDI,

- sont une approche efficace dans la réduction de la pauvreté ;
- permettent de protéger les familles des conséquences des chocs économiques ; des catastrophes naturelles et autres crises ;
- constituent la base d'une protection sociale pour les plus vulnérables.

97,4 % des répondants déclarent faire de l'épargne dans leur ménage.

Dans 90,4 % des ménages bénéficiaires, l'allaitement maternel exclusif est observé pendant les 6 premiers mois.

77,9 % des ménages bénéficiaires ont un niveau de consommation alimentaire acceptable.

Dans près de 50 % des ménages, tous les enfants vont à l'école.

90,2 % des ménages disposent de savon en permanence.



*Il est essentiel de continuer à renforcer le système de protection sociale, afin de répondre aux besoins des ménages vulnérables et de leurs enfants tout au long de leur cycle de vie.*



## suivez-nous



PROJET D'APPUI AUX FILETS SOCIAUX, MERANKABANDI  
Avenue de la JRR, S&N House, 6<sup>ème</sup> Niveau  
B.P. 1031 Bujumbura  
Tél. : + 25722287103  
E-mail : informations@merankabandi.bi  
Site web : www.merankabandi.bi



[www.merankabandi-site.bi](http://www.merankabandi-site.bi)



@merankabandi



Projet Merankabandi-Burundi

Partenaire technique  
UNICEF Burundi - mars 2021

@ Crédits photos : UNICEF Burundi/2020/Ngendakumana  
Conception graphique et réalisation : Claire Mabilie-ClairmabStudio