



КРАТКО ПРАКТИЧЕСКО РЪКОВОДСТВО

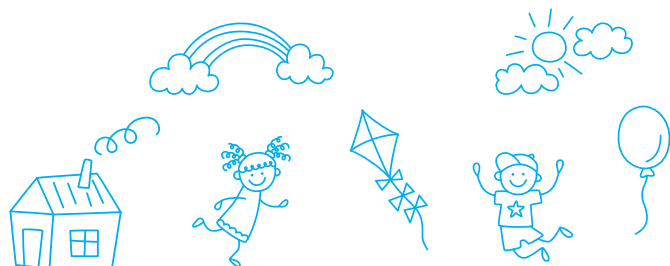
Приобщаващи практики и подходи на работа по
пилотен проект „Европейска гаранция за детето“

Автори:

Милена Маринова, УНИЦЕФ
Надежда Иванова, УНИЦЕФ
Женислава Сапунджиева, Карин дом
Андреас Андреу, Карин дом

Виргиния Василева, Карин дом
Веселина Тинчева, Карин дом
д-р Николета Йончева, Карин дом
Илияна Добрева, Карин дом
Магдалена Цонева, Карин дом

1. Въведение.....	1
2. Изграждане на подкрепяща и благоприятна среда в детската градина – фокус върху физическото пространство	3
3. Стратегии и интервенции в подкрепа на деца със специални образователни потребности и специални нужди в детската градина	10
4. Екипно взаимодействие в процеса на предоставяне на допълнителна подкрепа	21
5. Работа с родителите. Партньорство и включване на родителите в живота на детската градина.....	26
6. Подкрепа на прехода семейство – детска градина – училище	29
7. Насърчаване на различието и многообразието	36
8. Работа с деца, живеещи в двуезична среда	41
9. Работа с деца и семейства, живеещи в бедност	47



През ноември 2015 г. Европейският парламент прие резолюция, с която призова Комисията и държавите членки да въведат **гаранция за децата**, така че всяко дете в бедност да има достъп до безплатно здравеопазване, образование, детски грижи, приемливо жилище и подходящ хранителен режим, като част от европейски интегриран план за борба с детската бедност. Парламентът постави специален акцент върху това да се предприемат мерки, насочени към най-уязвимите деца, като следните четири групи деца бяха идентифицирани като изложени в особена степен на рискове, свързани с бедността: „деца, живеещи в институции“, „деца с увреждания и други деца със специални потребности“, „деца на наскоро пристигнали мигранти или бежанци“ и „деца в несигурна семейна ситуация“¹.

Европейската комисия предприе подготвително действие от три фази, като за фаза III избра седем държави членки – България, Германия, Гърция, Италия, Испания, Литва и Хърватия, които изпълняват пилотни проекти с подкрепата на УНИЦЕФ.

В България пилотният проект е насочен към децата с увреждания и затруднения в развитието и към децата от семейства в несигурна ситуация, включително ромски деца от уязвими общности.

Целта на проекта е да се разшири достъпът и да се подобри качеството на 4 вида услуги:

- **Патронажни грижи и предоставяне на индивидуализирана подкрепа на семейства с деца до 3 години.**
- **Системен подход за осъществяване на ранна детска интервенция за семейства с малки деца с увреждания и затруднения в развитието.**
- **Качествено приобщаващо предучилищно образование за деца с увреждания и обучителни затруднения.**
- **Насочени към децата и семействата услуги за превенция и подкрепа, с фокус върху децата от семейства в несигурна ситуация, включително ромски деца от уязвими общности.**



¹ Тази група включва децата, които живеят в домакинства, засегнати от бедност поради ниски доходи, или домакинства в неравностойно социално-икономическо положение; уязвимост, свързана със състава на домакинството, т.е. деца, живеещи в домакинства с едно възрастно лице, и „оставени“ деца; уязвимост, свързана със социални рискови фактори, т.е. деца, живеещи в домакинства, в които са налице психични проблеми, злоупотреба с вещества, домашно насилие; ромски деца от уязвими общности.

Пилотните дейности се изпълняват в 10 общини на територията на три области – Бургас, Сливен и Стара Загора. За периода октомври 2020 – март 2022 г. са достигнати **13 180 деца** и **5357 родители**, а **768 специалисти** от различни сектори са с повишен капацитет.



През юни 2021 г. Съветът на Европейския съюз прие Препоръка (ЕС) 2021/1004 за създаването на Европейската гаранция за детето. На държавите членки се препоръчва да гарантират ефективен и безплатен достъп до висококачествено образование и грижи в ранна детска възраст, образование и училищни дейности, здравословна храна поне веднъж по време на всеки учебен ден и здравно обслужване, както и ефективен достъп до здравословно хранене и подходящо жилищно настаняване.

В пилотния проект по компонент 3: **Качествено приобщаващо предучилищно образование** за деца с увреждания и обучителни затруднения участваха 30 детски градини от 10 общини – Айтос, Бургас, Казанлък, Котел, Нова Загора, Сливен, Средец, Стара Загора, Твърдица и Чирпан. В началото на проекта в тях се обучаваха **6586 деца**, от които **193 със специални образователни потребности**.

Целта на този текст е да представи практически насоки за приобщаващи практики и подходи на работа с деца със специални образователни потребности. Тук са представени и дейности на детските градини в рамките на пилотния проект, които показват как тези практики и резултатите от тях са въведени на терен.



ИЗГРАЖДАНЕ НА ПОДКРЕПЯЩА И БЛАГОПРИЯТНА СРЕДА В ДЕТСКАТА ГРАДИНА – ФОКУС ВЪРХУ ФИЗИЧЕСКОТО ПРОСТРАНСТВО

Средата е „третият“ учител

Добре организираната и планирана среда помага да се усвоят редица базови умения, сред които самостоятелност при придвижване, извършване на определени двигателни, учебни и социални дейности и саморегулация – умения за самоуспокоение, планиране на действията и всекидневието. Тези елементи са условие децата със затруднения в развитието да постигат независимост и пълноценен живот още от ранна детска възраст.

Децата със затруднения в развитието имат множество нужди и затруднения в:

- мобилността
- храненето
- тоалета
- грижата за себе си
- ученето
- комуникацията
- участието в занимания
- социалното общуване
- редица здравословни проблеми
- поведението.

Въпреки че материалната среда и обзавеждането в детската градина са стандартни и съобразени с безопасността на децата и най-често средата е организирана така, че да е достъпна и удобна, при грижа за деца с увреждания или затруднения в развитието има нужда от допълнителни адаптации в средата, за да могат всички децата да получат равни възможности за включване.

Те могат да бъдат:

- Технически съоръжения (специализирани технически средства и помощни средства за позициониране, рампа, парапети и др. специални прибори, чаши за пиене и т.н. за конкретното дете)
- Адаптации, които може да се изработят специално – нисък парапет, закрепен на стената, цветни ленти за отбелязване на начало и край в пространството, стълбите и местата в стаята. Разместване в пространството, което да осигури повече място или да въведе ограничения и т.н.

В този раздел са представени насоки за организиране на физическото пространство в детската градина така, че да подкрепя приобщаването и участието на всички.



В рамките на проекта „Европейска гаранция за детето“, с подкрепата на УНИЦЕФ, 30 детски градини подобриха приобщаващата среда в групите. Всяка група обособи различни кътове и пространства, които са съобразени с индивидуалните нужди на децата със СОП и създават условия за учене и развитие на всички деца в групата.

ДОБРИ ПРИМЕРИ:

- **Меки кътове за релаксация, които включват различни меки модули и пуфове, балдахини, книжки**



- **Кътове за развитие на социално-емоционални умения**



- **Пространства, предлагащи различни сензорни и двигателни стимулации – кътове за музикотерапия, сухи басейни, ерготерапевтични топки, сензорни кутии, табла и пътечки, батути, люлки, клатушки и др.**





- Кътове, стимулиращи ученето чрез опита и уменията от всекидневния живот, Монтесори материали



- Индивидуални работни пространства в групата



ОРГАНИЗИРАНЕ НА ФИЗИЧЕСКОТО ПРОСТРАНСТВО В ДЕТСКАТА ГРАДИНА

Добрата организация на предметно-пространствената среда допринася за реализацията на образователния потенциал за развитие на децата, осигурява равни условия за включване и достъпност за всяко дете, възможност за свободно движение, безопасност и приятно усещане. Тя е съобразена с възрастта на децата и с техните специфични нужди.

Добрата физическа среда дава възможности:

- за инициране на комуникация и съвместни дейности между деца и възрастни;
- за различни видове игри, дейности, физическа активност, развитие на груба и фина моторика, занимания и спорт на открито и закрито;
- за промени в предметно-пространствената среда в зависимост от образователната ситуация, включително променящите се интереси и възможности на децата;
- за почивка – добре е да има обособен мек кът за почивка. Докато си почиват от другите дейности, децата могат разглеждат книжки. Книжките в библиотеката са разположени така, че децата да виждат горната корица и да се ориентират при избора си;
- децата със специални потребности да получават подходящо стимулиране и да постигат резултати, съизмерими с тези на всички останали.

Добрата физическа среда е архитектурно достъпна

- за децата със зрителни затруднения има подходяща маркировка на трасето, по което се движат

Например: първите и последните стъпала от стълбищата между етажите е важно да бъдат маркирани с жълт цвят по цялата си дължина, като така се указват началото и края на стълбището. Маркировка в жълт цвят в двата края на всяко стъпало подсказва дължината на стъпалото. Височината, на която са поставени перилата, е подходящо да бъде съобразена със средната височина на децата/учениците и перилата да са боядисани в цвят, различен от общия фон.

- за децата с физически затруднения, които ползват различни технически средства, е осигурен лесен достъп до образователната среда



Снимка: Карин дом

Например: рампата за рингови колички е препоръчително да бъде с минимален наклон 1:6, което означава, че за да се преодолее едно стъпало с височина 30 см, ще е необходима рампа с дължина 180 см. За електрически колички по-подходящ е наклонът 1:8. Това означава, че за всяко стъпало с височина 30 см е необходимо да има рампа с дължина 240 см.

Добрата физическа среда осигурява специалните нужди на децата

- индивидуално работно място

Например: за да се концентрират по-добре върху задачите, някои деца се нуждаят от определено индивидуално работно място в рамките на общата група. При някои деца е препоръчително и полезно да се използват различни приспособления към столчетата, като ластици за поставяне на краката, релефни подложки за сядане и др.

- кутия за материали

Организацията на материалите за работа с кутии за начало и край дава представа на децата за обема от задачи, които трябва да изпълнят.

ВИЗУАЛНАТА СРЕДА В ПОДКРЕПА НА ПРИОБЩАВАНЕТО

Използването на визуални системи има много добро приложение както в работата с деца със специални нужди, така и за тези с типично развитие. Те представляват устойчиви и последователни зрителни опори за предстоящите дейности и включват 4 важни елемента:

- Какво трябва да прави детето?
- Колко дълго ще го прави?
- Кога ще завърши дейността?
- Какво ще стане след това?

Целите включват намаляване на безпокойството, насърчаване на самостоятелността и др. Визуалните системи – програми/разписания, помагат на детето да се фокусира по-добре върху задачата. Стремехът е да направим дейността по-разбираема за отделните деца, затова при подготовката на визуалното разписание се съобразяваме с нивото на разбиране на всяко дете.

Разписанията могат да бъдат направени за различни неща, но най-често за:

- занимание
- дневен режим
- дейност
- рутини и развиване на навици.
- игра

Как да научим децата да използват разписанията?

В началото може да започнем с разписание в две стъпки:



Снимка: Карин дом

Разписването **в две стъпки** – „първо и после“, е лесен, но и забавен начин децата да свикнат с визуалните системи и да ги следват.



Вижте още:

Наръчник „Организиране на подкрепяща приобщаваща среда“

https://library.karindom.org/resource_inner/naruchnik-organizirane-na-podkrepyashta-priobshtavashta-sreda

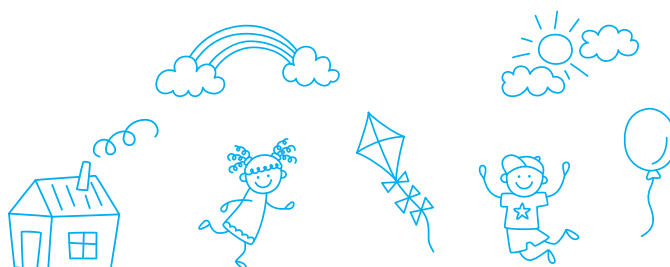
Връзка към кратки уебинари по темата:

Приобщаващо образование. Философия и концепции:

https://www.youtube.com/watch?v=A64OiHNM0sl&ab_channel=UNICEFBulgaria

Децата като активни участници в процеса на учене. Учене чрез игра.

https://www.youtube.com/watch?v=-FA9SMMDFaU&ab_channel=UNICEFBulgaria



СТРАТЕГИИ И ИНТЕРВЕНЦИИ В ПОДКРЕПА НА ДЕЦА СЪС СПЕЦИАЛНИ ОБРАЗОВАТЕЛНИ ПОТРЕБНОСТИ И СПЕЦИАЛНИ НУЖДИ В ДЕТСКАТА ГРАДИНА

Работата с деца със специални нужди изисква специална настройка от възрастния. От една страна, да опознае детето и неговия начин на възприемане на света, а от друга, да се настрои към този негов свят, да влезе в него, да остане там и да взаимодейства. Най-често трябва заедно с детето да изобретяваме различни пътища и начини за такова взаимодействие. Всеки, който минава през това, знае, че този процес е изпълнен както с предизвикателства, така и с удовлетворение.

Как учат децата?

За да учат, децата трябва да са заинтересовани, да са мотивирани и да имат възможност да повтарят многократно. Те учат чрез повтаряне на значими дейности по време на обичайното си всекидневие с други деца и с познати лица, които се грижат за тях.

Как учат децата със специални образователни потребности?

Те учат по абсолютно същия начин като другите деца. За тях взаимоотношенията са също толкова важни. Те по-рядко са инициатори на взаимодействие и сигналите, които подават, по-трудно се забелязват и разчитат. Важна цел на приобщаващото образование е учителят или възрастните, които подкрепят детето, да започнат по-внимателно да наблюдават, за да могат да разпознават неговите сигнали и да реагират своевременно.

В този раздел са представени практически насоки за работа с деца със специални нужди в детската градина.

ДЕЦА С ТРУДНОСТИ В РЕГУЛАЦИЯТА НА ПОВЕДЕНИЕТО

Характеристики:

- Затрудняват се да спазват правилата и често нарушават установените граници.
- Трудно задържат вниманието си върху една дейност или игра.
- Трудно регулират емоциите и поведението си.
- Действат прибързано или импулсивно.
- Лесно се разсейват от странични стимули.
- Често са дезорганизирани: трудно следват структурата и реда в заниманията и игрите.
- Често не завършват започнатото и/или „скачат“ от дейност в дейност.
- Хаотична игра/ хаотично учене и възпроизвеждане на знания.
- Дори при добри интелектуални възможности допускат грешки от невнимание.
- Затрудняват се да следват групови и индивидуални инструкции.
- Трудно се задържат на едно място, говорят много, играят шумно.
- Трудно се включват в тихи и спокойни игри.
- Действията изпреварват осмислянето на последствията от постъпките.
- Трудно изчакват отложено възнаграждение/награда/любима дейност, както и реда си в игрите с другите деца.

Основни подходи в обучението и стратегии за моделиране на поведението:

- Осигуряване на изчистена среда, лишена от излишни стимули и картини.
- Правилно позициониране – желателно е столчетата да са стабилни и с подлакътници, на съответната височина спрямо масата и детето.
- Структуриране на дейностите (ясно начало и край).
- Обучение в отлагане на удоволствието и редуване за получаване на желан стимул.
- Поощряване на доброто поведение чрез система за награди и използване на принципа „първо – трудното, после – лесното/ желаното“.
- Избягване на „НЕ“ в забраните и замяна с пренасочване към подходящо поведение с една дума (действие или съществително), напр. „Не хвърляй“ се заменя с „Прибираме“ и др. подобни.
- Визуално разписание за стъпките, в които се изпълнява дейността: стимулите се дозират според възможностите на детето, задачата се раздробява на малки онагледени стъпки, не се допуска детето да се преумори със задачата, осигурява му се емпатиен външен контрол, за да се научи да се саморегулира.
- Указанията към детето са кратки, ясни, разбираеми и подкрепящи.
- Преди приключване на любима дейност се обяснява по разбираем за детето начин какво предстои, напр.: „Когато тази стрелка стигне...“ (и залепваме топче пластилин, за да онагледим цифрата на стенния часовник), „Когато пясъкът изтече (в случай, че използваме пясъчен часовник), ще приключим с тази задача“ и др. подобни според възрастта и уменията на детето.
- Подходящи са игри, които стимулират развитието на уменията за саморегулация, самоконтрол, релаксация. Както и емоционално ограмотяване – запознаване със своите и чуждите емоции и обогатяване на поведенческите модели за освобождаване от негативни емоции (гняв, тъга, разочарование, срам и др.) по социално приемлив начин. Задължителни са игри, които развиват социалните и междуличностните умения в подкрепяща среда.
- Редовен взаимнообмен с родителите и специалистите, работещи с детето в рамките на детската градина или друга институция. Ясно координиран план за подкрепа на индивидуалните потребности на детето, приложим навсякъде и от всички.

Подкрепяйте детето с търпение и постоянство. Давайте си време за първите резултати!

Основни пътища към развиване на умения за учене:

- Използване ресурсите на двигателната и зрителната памет.
- Осигуряване на възможности за учене и писане чрез танц и движение.
- Визуално онагледяване на рутини, дейности, правила, режим и задачи.



Връзка към кратки уебинари по темата:

Какво моделира поведението:

https://www.youtube.com/watch?v=gMxlCq9ghbg&ab_channel=UNICEFBulgaria

Емоционални и поведенчески разстройства (Опозиционно разстройство. Дефицит на вниманието и хиперактивност. Поведенческо разстройство):

https://www.youtube.com/watch?v=Ht7p2Ez4jwY&ab_channel=UNICEFBulgaria

Екзекутивни функции и влиянието им върху ученето:

https://www.youtube.com/watch?v=lyyltLV5dlg&ab_channel=UNICEFBulgaria

ДЕЦА С РАЗСТРОЙСТВО ОТ АУТИСТИЧНИЯ СПЕКТЪР

Характеристики:

Разстройство от аутистичен спектър (РАС) е разстройство на развитието, характеризиращо се с дефицит в социалните взаимодействия и комуникации, стереотипно поведение, интереси и дейности.

Диагнозата РАС е характерна за всички расови, етнически и социално-икономически групи, като се среща четири-пет пъти по-често при момчета, отколкото при момичета. Степента и качеството на симптомите, както и начинът на изява, могат да варират значително и нарушенията могат да бъдат изразени по различен начин. Поради тези особености Американската психиатрична асоциация (АПА) е възприела термина „спектър“.

Основни подходи в разбирането и планиране на интервенции на обучението:

● нарушения в сензорната преработка и сензорно-интегративни нарушения

Детето със сензорна дисфункция не може правилно да разбира посланията от околния свят; не може да получава нужната стимулация отвън, за да функционира правилно, не може да реагира по подходящ начин на стимулите отвън и да се развива правилно двигателно, познавателно, интелектуално и емоционално.

То може да има понижена чувствителност или свръхчувствителност във всички сензорни системи. Може да реагира по различен начин и с различна интензивност на едни и същи стимули. Например то преживява болезнено различни по сила шумове или звуци от околната среда, като реагира на тях по различни начини, например с гримасничене, писъци, удряне или самонараняване. При понижена чувствителност към стимулите от околната среда детето може да изглежда сякаш не забелязва нищо около себе си, но то изпитва остър глад за стимули².

● организация на физическата среда

Обособяване на индивидуално работно място, съобразено със специфичните нужди на детето и нивото на концентрацията му. При деца, които имат нужда от намаляване или увеличаване на стимулите от средата, индивидуалното работно място се адаптира така, че да се увеличи времето на активната концентрация в учебния процес.

● индивидуализирана програма

Програмата е разработена на базата на общата образователна програма, но набляга на силните страни на детето и извежда задачи, които развиват сферите, в които то има затруднение или изоставане, така че да върви по програмата на групата, но със собствено темпо и спрямо своите възможности. Задължително е знанията и уменията, които се изграждат в ресурсния кабинет, да намират място и приложение в общата програма на групата. Детето и учителите в групата трябва да бъдат подкрепени от специалистите, така че детето да се включи в масовата среда, дори ако се налага адаптация или модификация на образователните дейности.

² Уебинар „Сензорна преработка на информацията и сензорно-интегративни нарушения при деца с разстройство от аутистичния спектър“, доц. Анета Атанасова.

- **система за работа и дейности;** зрителна организация на материалите под формата на задачи и действия

Визуализацията на средата и на дейностите от всекидневието са от изключителна важност в процеса на обучение на децата с невроразвитийна симптоматика. Визуални графици, свързани с всекидневните дейности, ползването на тоалет, миенето на ръце, подготовката за обличане, хранене, сън и др. помагат и подкрепят детето да ги изпълнява самостоятелно. Учителите не трябва да забравят, че ако е нужно прилагане на визуално разписание за дневния режим в групата, цялата група трябва да бъде въввлечена в използването му. Използването на символни картинки помага на децата да разбират инструкциите и подобрява социалното им поведение.

Основни пътища към развиване на умения за учене:

- **Повтаряне и предвидимост**

Визуалните разписания са изключително подходящи за децата от аутистичния спектър. Ако при по-малките се подрежда последователност от символни картинки или снимки, при по-големите това може да се направи с листчета с номериране на задачите, означаване с първите букви от азбуката или с думи. Визуалните разписания първоначално се подреждат от учителя/специалиста, постепенно се включва детето, като му се дава право на избор при подреждането на картинките и съответно на последователността на самите дейности. Общуването с детето в този момент утвърждава доверието, ето защо е важно да се спазва „договорена“ вече програма. В случай на промени в програмата се използват съответно символни картинки, обозначаващи тази промяна. Подкрепата, която се оказва по време на използването на визуалната програма, е още една възможност за взаимодействие и общуване. Дори детето да има добро разбиране, да общува свободно вербално, визуалното разписание му дава по-цялостна картина и спокойствие за предстоящите дейности и занимания. Това постепенно води детето до по-голяма увереност в собствените възможности, до по-голяма самостоятелност и независимост, и до инициране на комуникация от негова страна.

Въвеждането на символна картинка, която означава „промяна“ или „изненада“, и обяснението на предстоящите събития би помогнало на децата по-лесно да се настроят за неочаквани промени и да се адаптират към тях. Визуалните разписания и програми осигуряват структурираност, дават рамки, определят начало и край на дейностите, показват какво ще се случи, улесняват промените в графика, правят преминаването на времето разбираемо за детето. Използването им повишава чувството за сигурност, намалява тревожността, подобрява мотивацията на детето да работи и да общува.

- **Познаване на интересите на детето и съобразяване с тях**

На базата на интересите на детето учебната програма или конкретните дейности могат да бъдат адаптирани така, че да използваме любими и познати на детето неща. Така то ще има по-голям интерес към процеса на учене и по-добра мотивация.

- **Познаване на специфичните нужди и съобразяване с тях**

При тактилна дисфункция с понижена чувствителност нови материи в работата се въвеждат по-бавно и специалистите следва да бъдат внимателни с докосванията. При тактилна дисфункция с повишена чувствителност е необходимо на детето да се осигури възможност за тактилен опит през целия ден – да се докосва до приятни за него стимули, да се притиска до меки или твърди повърхности, тежко одеяло или елече за успокояване, масаж и др.

При вестибуларна дисфункция с понижена чувствителност е необходимо да се осигури свободно движение на детето и да се използва движението в процеса на учене, да се редуват периоди на концентрация и седене с периоди на движение. При вестибуларна дисфункция с повишена чувствителност да се осигури стол на детето, който да го обгръща по време на работа и краката му да опират пода, както и да има предвидимост на дейностите.

При проприоцептивна дисфункция на детето може да се предложи да носи и пренася или да бута големи и тежки предмети, да се включат упражнения с висене, набиране, разтягане и др. Да се предложи работа с глина или пластилин, гумени топки, скачане на трамплин или игра на дама, копаене на пръст или пясък.

При слухова дисфункция може да се променя височината на звука при слушане на музика или говорене. Детето да се подкрепя с жестове или визуализации. Или да се осигурят шумоизолиращи слушалки, може също да се предложи слушане на позната ритмична музика, тихо и спокойно говорене.

При повишена зрителна дисфункция да се намалят светлината и визуалните стимули, броят на предметите и мебелите в стаята, или да се предложи индивидуален кът за работа с минимални или никакви стимули. Когато зрителната дисфункция намалява постепенно, може да се засилва светлината и яркостта на визуалните стимули.

При обонятелна дисфункция е необходимо да се разбере кои миризми успокояват и кои напрягат детето и екипът да се съобрази с това. Миризмите от препарати и парфюми може да са много силен стимул за децата.

За справяне с повишена чувствителност при дисфункции във вкусовата сензорна система на детето може да се предложи да опитва нови вкусове бавно, и след като свикне с тях, да се добавят нови или да се смесват. При понижена чувствителност да се предложи на детето да дъвче дъвка, да пие със сламка, да приема храна, която да дъвче, а не пасирана или мека храна.³

Връзка към кратки уебинари по темата:

Развитийни разстройства – аутизъм и синдром на Аспергер:

https://www.youtube.com/watch?v=WtGq2EA2zj4&ab_channel=UNICEFBulgaria

ДЕЦА С ИНТЕЛЕКТУАЛНИ ЗАТРУДНЕНИЯ

Характеристики:

Интелектуални затруднения или умствена изостаналост е състояние на задържано или непълно развитие на интелекта, характеризиращо се с нарушение във формирането на когнитивните, речевите, двигателните и социалните умения.

Интелектуалното затруднение се диагностицира на базата на:

- интелектуално функциониране, което е значително под общото нормално ниво (измерено чрез специфичен за възрастта стандартизиран тест за интелигентност),
- дефицит на адаптивното поведение – социални умения, практически умения във всекидневието, умения за боравене с понятия и др.,
- начало преди 18-годишна възраст.

³ Изведени на базата на уебинар „Сензорна преработка на информацията и сензорно-интегративни нарушения при деца с разстройство от аутистичния спектър“, доц. Анета Атанасова.

Основни подходи в обучението и интервенции:

○ Поставяне на значими за детето цели

Да научи имената на дивите животни, за детето може да не е толкова важно, колкото да може да се обува и събува самостоятелно.

○ Използване на ясен и прост език

Обясняване на дейностите и действията на елементарен език, с малко думи, като се използва правилото: кратко, точно и ясно. В обясненията се включват само основните елементи. Например при урок за пресичане на пешеходна пътека учителят обръща внимание на следното: „Червен светофар – чакаш, зелен светофар – пресичаш“. Дава се ориентир за начало и край: „Чакаме на тротоара, пресичаме по пешеходната пътека, качваме се на тротоара.“

○ Учене на малки стъпки

Всяка задача, умение или дейност трябва да бъдат разделени на малки стъпки. Детето учи по една малка стъпка до усвояването ѝ, после се добавя следващата стъпка, докато се стигне до крайния резултат в течение на времето. Например: ние няма да преподаваме концепцията за червения цвят в един ден, първо ще преподаваме сортиране на червени предмети, след това – съпоставяне, след това – идентифициране, след това – назоваване, и накрая – обобщаване на „червено“. Разделянето на задачите на малки стъпки, които се изпълняват последователно, се използва и за преподаване на умения от всекидневието и житейски умения. Използва се визуално онагледяване за отделни дейности, като миене на ръцете, ходене до тоалетна, обличане на пижамата за следобедния сън.

○ Осигуряване на достатъчно време на децата да изследват и съчетават много предмети с различни форми, размери и цветове

Децата имат нужда от повече време. Може да се използват предмети от всекидневието, бита, дрехи, обувки. Например децата може да групират ябълки по цвят – две червени и две жълти, или по форма – да определят групичка на бананите и групичка на лимоните, чифт шарени чорапки и чифт едноцветни, да разпределят приборите за хранене по вид и др. Може да се използват две купички, в които детето да поставя двойките еднакви предмети, за по-добро онагледяване и разбиране. При успех може да се продължи със съчетаване на двойки снимки на близки хора, геометрични фигури, елементи на пъзели, други познати на детето предмети за съчетаване. Накрая децата започват да назовават предметите или да правят знак за предметите. За някои деца посочването може да е най-подходящият метод за реакция.

○ Онагледяване и демонстриране

Пример е използването на реални предмети, за да се научат понятия за количество. Практическото обучение също е чудесен начин за обучение по математика.

○ Работа в група и учене чрез другите деца

Когато децата са в група, учат много по-добре, като копират действията на връстниците си. Добре е, когато има нови ситуации, децата да бъдат предупредени какво следва. Това ще намали нежеланите поведения и отказа да се включват в нови и непознати за тях дейности. Когато са в група, децата се учат да се разпознават помежду си и да назовават имената си, да спазват правилата в групата. Те се учат да взаимодействат и съдействат по време на общата дейност, да изразяват впечатления, чувства, наблюдения, да направят избор коя от завършените дейности да представят пред родителите си, да преценят как изглежда завършеният от тях продукт.

Основни пътища към развиване на умения за учене и включване:

- **Децата с интелектуални затруднения често проявяват негативизъм и слабо желание да опитат нещо ново**

Това следва да се вземе предвид, когато се планира включване на детето в педагогическите ситуации. Важно е учителят да подхожда с необходимото търпение, предоставяйки достатъчно време на детето, и да го окуражава да прави последователни малки стъпки към целта. В такива ситуации е добре детето да не се изолира от това, което се случва в групата. То може в началото да наблюдава и да опознава ситуацията, и когато е готово, да се включи. В противен случай има опасност следващия път да не прояви желание да се включи дори и частично.

- **Мотивиране и награди**

Децата трябва да бъдат похвалени дори за опита си да се включат в нещо, в което досега не са се включвали, независимо от успеха.

- **Насърчаване на общуването**

Важно е децата да се научат да общуват, независимо дали имат или нямат развита реч. Могат да се използват средства за допълваща и алтернативна комуникация. Децата се нуждаят от окуражаване и по-мотивиращи възможности да изучават заобикалящата ги среда. Трябва да се осигури достъп до широк кръг от различни предмети, особено такива, които са стимулиращи и интересни за тях.

- **Творчество и креативност**

Рисуването с пяна за бръснене или бои за пръсти върху големи повърхности е подходящо, за да се подсили сензорният опит и да могат децата да обърнат внимание на ръцете си. Това е предпоставка да се засили контролът око – ръка, а и децата да изпитат удоволствие от рисуването с ръце. В тези си опити да рисуват децата винаги ще бъдат успешни, това ще ги мотивира да опитват отново и отново, и да използват средства за рисуване. С подобряване на уменията на децата постепенно може да се намалява размерът на листа за рисуване. За да се надградят уменията им, може да се използват адаптери за рисуване и писане, да се подпомогнат „ръка върху ръка“. Похвалите са важни, дори и за най-малкия успех!

- **Участие на родителите**

Родителите са изключително важен партньор в работата с децата. Те могат да предадат на учителя опит от своите подходи на обучение, както и да вземат от подходите на учителите, защото ученето при децата с интелектуални затруднения е постоянен процес, както в детската градина, така и у дома. Те се чувстват на мястото си, ако практически бъдат научени да се занимават с нещо, например да се грижат за животни, да работят по озеленяване в градината, да помагат в домакинството. За тях са характерни търпението, спокойствието, готовността да вършат с часове една и съща дейност. За да развива своите качества, за детето е важно от възможно най-ранна възраст да бъде непрекъснато занимавано и насърчавано.

Връзка към кратки уебинари по темата:

Интелектуални затруднения. Специфични нарушения на способността за учене:
https://www.youtube.com/watch?v=YKUI3BOqY1o&ab_channel=UNICEFBulgaria

ДЕЦА С ФИЗИЧЕСКИ ЗАТРУДНЕНИЯ

Характеристики:

Масовото разбиране е, че децата с физически увреждания са тези, които използват инвалидни колички, бастуни, проходилки, патерици или друга физическа подкрепа, за да се придвижват. Както и при другите увреждания, и тук те могат да варират от леки до тежки и може да са резултат на различни фактори. Най-важното е, че голям процент от тези деца не се различават по интелектуално развитие от по-мобилните деца в групата.

Децата могат да имат физически затруднения, произтичащи от състояния като вродени малформации, спина бифида и/или хидроцефалия, мускулна дистрофия, церебрална парализа и други сходни неврологични състояния, крехки кости, хемофилия, кистозна фиброза или тежки случайни наранявания, както и двигателни затруднения вследствие умствена изостаналост, моторна диспраксия, аутизъм и др.

Няма пряка корелация между степента на физическо увреждане и възможността да се покрие учебният план, с изключение на елементите, свързани с физическа активност.

Основни подходи в обучението и интервенции:

● Съобразяване с подвижността

Не всички деца с двигателни затруднения имат ясно видими, външни белези. Някои деца може да ходят, но това да е в грешен модел или просто да изглежда, че не желаят да се включат в общи игри, сутрешна гимнастика или физическо. Децата демонстрират тромавост и изостават във физическото си развитие.

Други деца може да са много активни, бързи, но конкретни движения и упражнения, свързани с координация на движенията, равновесие, сензорика, ритъм, да ги затрудняват, да не спазват правила в групата и да имат много ниска концентрация в сравнение с връстниците си.

● Връзка между физическото затруднение и затруднения в развитието

Въпреки че двигателното затруднение на детето може да е невидимо и да не е свързано с дефицити, то може да повлияе върху общото развитие или конкретни области от детското развитие. В такива случаи е препоръчителна консултацията с кинезитерапевт или ерготерапевт, работещ с деца, или с учител по физическо възпитание и спорт, работещ с деца със специални нужди.

● Добро позициониране

За да постигне успех в различните дейности в детската градина (индивидуално или групово), детето трябва да бъде добре позиционирано, особено ако има двигателни затруднения. По-важните акценти във всекидневието на децата с двигателни проблеми са свързани с правилно позициониране, смяна на позата, модели на движение по време на игра и учене, както и във всекидневните дейности.

Целта на позиционирането е подобряване качеството на живот и общото здравословно състояние. Чрез доброто позициониране се дава възможност детето да бъде включено в общообразователни детски градини и училища при достъпна обществена среда. При наличието на помощни средства е необходимо да се осигури достатъчно физическо пространство за придвижване и използване на средствата в рамките на учебната среда. Най-добре е децата с физически затруднения да бъдат позиционирани на първия чин,

срещу учителя, и винаги с лице към вратата, за да се избегне стряскане при тези, които имат повишен тонус – стегнатост, а други, които имат забавени движения или реакции, да имат очакване от коя посока идва шумът или движението. По този начин повишаваме концентрацията и функционалното време за участие.

Най-често използваните помощни средства са: проходилки, бастуни, шини за ръце и крака, специализирани столчета за позициониране, вертикализатори. Учителите не трябва да се притесняват при наличието на помощни средства в училищната среда, а по-скоро да се консултират с терапевтите или ресурсните учители, които имат съответните компетенции.

Основни пътища към включване:

○ Съобразяване с желанието на детето

Ако някаква физическа активност затруднява детето, то най-често ще я избягва или ще отказва да я прави.

○ Адаптиране на средата

Различни адаптации на средата може да помогнат на детето са бъде по-уверено в движенията или да се чувства в безопасност.

○ Усещане за принос и участие в груповите дейности

Ако детето има затруднения, които възпрепятстват неговото участие в дейностите на групата, предложете му роля, чрез която да се чувства значимо и да има принос. Например да асистира при подготовката, да насърчава приятелите си, като размахва знаме или импровизиран плакат.

Връзка към кратки уебинари по темата:

Физически затруднения и сензорни увреждания:

https://www.youtube.com/watch?v=t9qQyl3WZnM&ab_channel=UNICEFBulgaria

ДЕЦА С КОМУНИКАТИВНИ НАРУШЕНИЯ

Характеристики:

Най-често срещаните комуникативни затруднения са: езикови нарушения, нарушения в произношението на определен звук или звукове, заекване, социално (прагматично) разстройство на комуникацията и неуточнено разстройство на комуникацията.

Основни подходи в обучението и интервенции:

○ Стимулиране на комуникацията и подкрепа на социалното взаимодействие

Важно е всички възрастни, ангажирани с грижите за детето (учители, помощник-възпитатели, специалисти и родителите), да го насърчават и мотивират в опитите му да комуникира. Децата, които имат затруднения в тази сфера, често са много чувствителни към обратната връзка от околните, когато правят опити да общуват. Често тези опити да инициират комуникация или да участват в нея се сблъскват със санкциониращи реакции, например получават послания, че това, което казват или правят, е неразбираемо, неуместно или неправилно. Важно е желанието на детето за общуване да не бъде санкционирано, а да му се предлагат подходящи модели, чрез които комуникацията му да бъде по-ефективна. Децата с езикови или комуникативни нарушения често се притесняват да инициират комуникация първи или да използват думи, тъй като нерядко получават

обратна връзка от околните, че това, което казват, е неразбираемо. За да се стимулира взаимодействието им с другите, е важно възрастните да инициират такова взаимодействие, като подкрепят детето да се включи по най-комфортния за него начин – чрез жест, посочване, думи, които все още може да не са съвсем разбираеми, и др. Това отправя послание към децата, че е важно да не се отказват и да продължават да опитват.

Основни пътища към развиване на умения за учене и включване:

○ Работа в малки групи

Децата с комуникативни нарушения често страдат от нарушено самочувствие и понякога нямат желание за изява, затова работата в по-малки групи, поемането на отговорности и рутинните дейности в групата биха им помогнали много.

○ Говорете и комуникирайте

Бъдете добър модел за правилна комуникация и произношение. Това ще покаже на всички, че добрата комуникация е желателна. Дайте време на децата да се изразят, не ги прекъсвайте и не се опитвайте да запълвате празнини. Говорете им естествено. Насърчавайте другите деца да комуникират, като давате личен пример.

○ Допълваща и алтернативна комуникация

Допълващата и алтернативната комуникация дават възможност на децата и възрастните да взаимодействат при затруднения в разбирането или възпроизвеждането на реч от децата. Това включва комуникационни устройства, системи, стратегии и инструменти, които заместват или поддържат естествената реч. В някои случаи, когато човек не може да говори, другите често правят преценки относно неговата компетентност, потенциал и способност да мисли и учи, затова бихме могли да добавим, че алтернативните и допълващите средства за комуникация подкрепят в случая децата и тяхното емоционално състояние и самочувствие. Често тези комуникативни средства помагат за справянето с неприемливо поведение, защото дават възможност на децата да се изразят по приемлив начин.

Примери за средства за допълваща и алтернативна комуникация

Жестов език „Макатон“

„Макатон“ е езикова програма, която използва знаци, символи и реч, давайки на човек различни възможности при общуване. Посредством „Макатон“ деца и възрастни могат да общуват веднага с помощта на знаците и символите. След това много хора спират да използват знаците или символите, естествено със собствено темпо, докато развиват речта си.

Това е един визуален и мануален начин да се развият комуникативни умения, който помага за стимулиране на звуци и думи. Визуалният начин на общуване помага за развитието на езика, например за структурирането на изречения. Жестовете, на които можете да научите децата, ще помогнат на цялата група да изразява желаниа и притеснения, да споделя интересни моменти. Жестовите системи са полезни за всички деца.

PECS – система за комуникация чрез размяна на картинки

Тази система се базира на мотивацията и инициацията на комуникация на децата, като последователно се изгражда комплекс от картинки, по-късно и думи, помагачи на децата да се изразят. Обучението чрез тази система преминава през шест фази, които се въвеждат от специалист. Важно е в ролята си на учители да позволите използването на папката речник в стаята, за да има възможност детето да се изрази и да е активно по време на ситуациите. Така то ще може по-лесно и активно да показва своите знания и умения. За да се подобри комуникацията, детето е добре да се обучава как:

- да иска храна или играчка;
- да търси помощ;
- да изразява желание за почивка;
- да отговаря съзнателно с ДА или НЕ;
- да отхвърля предложени дейности, храни, играчки;
- да реагира на „почакай“ и други вербални и визуални инструкции;
- да реагира на промени и изненади.

Различни видове комуникатори – комуникаторите са устройства, обикновено с бутонна система, която се активира чрез натискане и възпроизвежда глас. Можете да видите някои снимки по-долу. Някои комуникатори могат да се използват, за да се отговори еднократно с „Да“ или „Не“ на въпрос, а други чрез последователност от думи да образуват изречение.

Технологии за комуникация чрез поглед

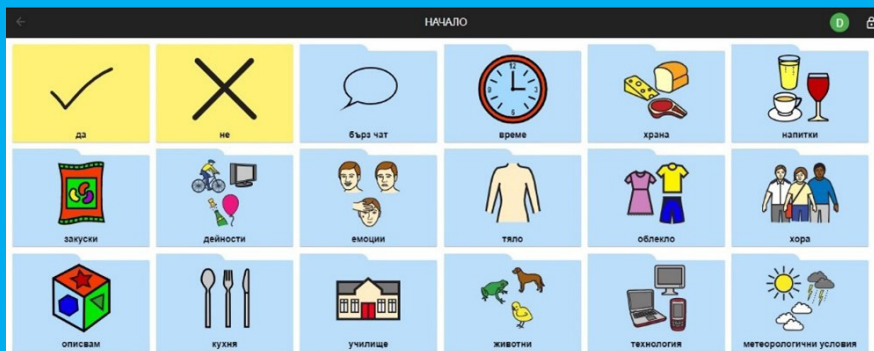
Sboard – Sboard е приложение за комуникация чрез символи и синтезирана реч. Приложението може да се инсталира на всеки мобилен телефон или таблет, който поддържа Android, или да се използва на лаптоп или настолен компютър с операционна система Windows. Приложението дава възможност за комуникация чрез избиране на символи, с които могат да се образуват фрази и изречения, произнесени със синтезиран глас. Приложението може да бъде свалено безплатно от [тук: https://play.google.com/store/apps/details?id=com.unicef.cboard](https://play.google.com/store/apps/details?id=com.unicef.cboard)

Деца обикновено придобиват речеви умения, които им позволяват да изразяват и съобщават своите нужди и да взаимодействат социално със заобикалящата ги среда. Въпреки това децата с множество увреждания – езикови, двигателни и други, имат ограничени възможности за общуване и ангажиране във всекидневните дейности (Light, 1997). Използването на технологични средства за комуникация чрез поглед дава равен шанс на децата с тежки комуникативни и/или физически нарушения. Някои високотехнологични средства за комуникация могат да се използват чрез докосване с ръка, а други чрез поглед. Те предоставят на потребителя възможност самостоятелно да избира букви или думи и картинки с помощта на китка или ръчно управлявано устройство за въвеждане, както и с очи, за да движи курсора на екрана, като познаването на азбуката и способността за четене са изисквания. Технологиите за динамичен дисплей използват изображения вместо думи и са особено ефективни при деца, които могат да контролират движенията на пръстите или ръцете си и имат по-ниски или никакви умения за четене. Тези технологии могат да бъдат въведени от специалист, родител или учител и да бъдат използвани във всички всекидневни ситуации.

Sboard – Sboard е приложение за комуникация чрез символи и синтезирана реч. Приложението може да се инсталира на всеки мобилен телефон или таблет, който поддържа Android, или да се използва на лаптоп или настолен компютър с операционна система

Windows. Приложението дава възможност за комуникация чрез избиране на символи, с които могат да се образуват фрази и изречения, произнесени със синтезиран глас. Приложението може да бъде свалено безплатно от

[тук: https://play.google.com/store/apps/details?id=com.unicef.cboard](https://play.google.com/store/apps/details?id=com.unicef.cboard)



ЕКИПНО ВЗАИМОДЕЙСТВИЕ В ПРОЦЕСА НА ПРЕДОСТАВЯНЕ НА ДОПЪЛНИТЕЛНА ПОДКРЕПА

Основна цел на приобщаващото образование е детето със специални потребности да учи, да играе и да се развива съвместно с връстниците си. Затова и ролята на специалистите в контекста на приобщаващото образование е насочена основно към работа в голяма група, стимулирайки взаимодействията и ученето на детето, както и към подкрепа на приобщаващата среда.

Наличието на екип от специалисти, като психолог, логопед и ресурсен учител, на място в детската градина е изключително полезен ресурс за децата, родителите и екипа на градината. Опитът от пилотния проект показва, че когато тези специалисти са ангажирани на пълен или половин щат в градината, децата получават по-ефективна и целенасочена подкрепа, а учителите и помощник-възпитателите развиват повече умения и нови подходи на работа в групата. Екипното взаимодействие подкрепя добрите практики на работа и има значителни ползи за децата и родителите.

В този раздел са представени насоки за екипно взаимодействие на ниво детска градина.

Роля на специалиста – психолог, логопед, ресурсен учител, в контекста на приобщаващото образование:

- Провежда оценка на потребностите на децата, като се фокусира върху силните страни, уменията на детето и възможностите за подкрепа и развитие. Оценката е полезна, когато се фокусира върху функционалните умения на детето.
- На базата на оценката на индивидуалните потребности на детето екипът, заедно с учителите и родителите, планира необходимите промени във физическата среда в детската градина, така че тя да бъде приобщаваща и адаптирана към нуждите на детето със СОП, и разработва индивидуален план за подкрепа.
- Включва родителите в процеса на определяне на целите в плана за подкрепа на детето, като обсъжда с тях възможностите да продължат да подкрепят развитието на тези умения чрез дейности вкъщи.
- Част е от екипа за подкрепа на личностното развитие (ЕПЛР), като предоставя обща и допълнителна подкрепа в зависимост от нуждите на децата.
- Провежда групова работа с децата от групата, за да насърчи взаимодействието и да подкрепи процеса на учене.
- Участва в екипа за личностно развитие, като предоставя обща и допълнителна подкрепа в зависимост от нуждите на детето. Работи в сътрудничество с родителите, учителите и другите специалисти за постигане на целите, заложи в плана за подкрепа.
- Специалистите от екипа за подкрепа на личностното развитие подкрепят учителите при адаптирането на учебното съдържание, така че то да бъде предоставено по достъпен начин на децата със СОП.
- Подкрепя и улеснява комуникацията с родителите.
- Поддържа и повишава професионалната си квалификация и се информира за нови подходи на работа.

Екипно взаимодействие в подкрепа на учителите

о консултации и подкрепа в прилагането на специфични методи при работа с деца със специални нужди

За да развие детето пълния си потенциал, е важно всички ангажирани в грижите за него да синхронизират усилията си и да ги насочат към постигне на споделени цели. Специалистите могат да оказват подкрепа на учителите чрез насоки за ефективни подходи при работата с деца със специални образователни потребности, конкретно съобразени с нуждите на детето/децата в групата на учителя.

о редовно предоставяне на информация на учителя за детето

Понякога поведението, интересите, уменията и игрите на децата със специални образователни потребности са необичайни и неразбираеми за околните. Специалистите в детската градина могат да подпомогнат учителите и помощник-възпитателите за по-добро разбиране на детето със СОП чрез редовен обмен на информация относно развитието му, неговите умения и предпочитания, както и смисъла на неговото поведение.

о директна работа на специалистите в групата с децата със СОП

Прилагат индивидуален подход и внимание по време на груповата работа за включване в игрови, обучителни и всекидневни дейности, за моделиране на поведението, изработване на нови адаптивни модели и подпомагане на комуникацията.

о изработване на помощни материали

С оглед на наблюденията и след обсъждане с учителя и помощния персонал изготвят заедно помощни материали. Обсъждат следните моменти:

- Как да се организира дневният режим на детето?
- Как да се включва детето в педагогическите ситуации, в игрите на двора, в различни събития и тържествата, така че да е част от живота на детското заведение?
- Как да се повишат толерантността в групата и приемането на различията, така че всички деца да се чувстват спокойни и приобщени?
- Как да се справят с проявите на неприемливо поведение в различните ситуации?

ДОБРИТЕ ПРИМЕРИ:

Екипно взаимодействие и групова работа с децата в ДГ „Райна Княгиня“ – гр. Бургас

По проекта „Европейска гаранция за детето“ в детска градина „Райна Княгиня“ – гр. Бургас са назначени двама допълни педагогически специалисти – психолог и логопед. В своята работа те избират да приложат един различен подход за групова работа с децата. Психологът и логопедът организират и водят заедно групова терапевтична работа с децата. Със своите допълващи се подходи двамата специалисти помагат на децата да овладяват различни модели на поведение и да развиват социалните си умения. Чрез различни симултанни терапевтични въздействия водещите подкрепят децата в овладяването на нови умения, които да могат да приложат в общуването си с другите. Когато децата са развили нови умения за взаимодействие в защитената среда на кабинета, специалистите ги подкрепят да прилагат тези нови умения и в голямата група, в естествени ситуации. Съвместната работа позволява на специалистите след всяка група да планират необходимите промени в методите и дейностите, чрез които постигат целите, заложили в индивидуалния план за подкрепа, както и да структурират подхода си при работата с конкретно дете.



План за подкрепа на детето

o Прави се съвместно с родителите

Изработването на добър план за подкрепа включва и родителите, като целите и дейностите се формулират съвместно с тях. Участието на семейството/обгрижващите във формулирането на целите е важно, тъй като най-близките до детето хора най-добре осъзнават потребностите му, неговите силни страни и интереси. Тяхното включване при определяне на целите ще ги ангажира и ще ги направи по-активни в процеса на постигането им.

o Поставя ясни и конкретни цели

Целите трябва да бъдат формулирани точно и ясно, без двусмислие, с поставени конкретни срокове за постигане и индикатори за проследяване на прогреса. Целите могат да бъдат дългосрочни, междинни и краткосрочни.

Дългосрочните цели се поставят въз основа на проведеното обследване и първично интервю. В тяхното извеждане участие взимат родителите/обгрижващите детето. Дългосрочните цели са съобразени с потребностите, ресурса и капацитета на детето и семейството. Те се разписват в плана за подкрепа на детето и може да имат срок до края на учебната година. Междинните цели представляват междинни стъпки за постигане на дългосрочните цели. Те могат да се поставят за срок от няколко месеца или до предстояща ревизия на плана за подкрепа в средата или в края на годината. Краткосрочните цели се формулират въз основа на дългосрочните цели и междинните цели (ако има поставени). Краткосрочните цели са малки стъпки под формата на задачи, които подпомагат постигането на дългосрочните цели. Чрез тях се изготвя планът за подкрепа. Основна тяхна характеристика е, че тези цели са в зоната на най-близкото развитие на детето и могат да бъдат постигнати в обозрими срокове, дори в няколко занятия с детето. За извеждането им е добре да се използва SMART формулировка. Въпросите за формулирането на SMART целите са следните:

- **Specific (специфични)** – Кой, какво, кога, къде и как?
- **Measurable (измерими)** – Как може да бъде измерен напредъкът?
- **Attainable (постижими)** – Възможна ли е/реалистична ли е целта за постигане?
- **Relevant (уместни)** – Има ли смисъл/важна ли е тази цел за детето и семейството?
- **Time bound (обвързани с време)** – В какъв срок е възможно да бъде постигната целта?

Пример за формулиране на цел чрез принципа SMART:

Когато се разписва план за подкрепа на детето, поставянето на цел „Развитие на фината моторика“ звучи много общо и не дава ясно измерение нито за специалистите, нито за родителите какви умения се очакват от детето, за да се каже, че то е постигнало целта или напредва към нея.

Подобна цел, за да бъде съобразена със SMART принципа, може да звучи по следния начин:

„*Развиване на уменията за изобразяване на кръг*“. Когато се поставя конкретна цел, екипът трябва да е сигурен, че тя е постижима и е в зоната на близкото развитие за детето – поставената цел трябва да е следваща малка стъпка от развитието на детето. Към вече специфично разписаната цел се планира кой и чрез какви конкретни дейности ще работи по нея – какво за постигането на тази цел могат да направят учителите, специалистите и родителите. След което е важно да се очертае ясно измерение за това как ще се оценят напредъкът и изпълнението на целта, например: „Детето успява да изобрази кръг при 4 от 5 направени опита“. За да бъде завършено целеполагането, е необходимо да се уточни и колко време си дава екипът, за да бъде постигната целта преди следващата ревизия – например 3 месеца/6 месеца и др.

Връзка към кратки уебинари по темата:

Индивидуален план за подкрепа:

https://www.youtube.com/watch?v=Ro2oq8-llyw&ab_channel=UNICEFBulgaria

Определяне на цели и разработване на стратегии:

https://www.youtube.com/watch?v=cswm0C8pUuo&ab_channel=UNICEFBulgaria

Поддържане и развиване на екипа

Екипът на детската градина има нужда от редовна поддръжка и подкрепа, за да се развива и да се справя с всекидневните предизвикателства в работата си.

● Провеждане на редовни супервизии – 1 път месечно

Добре е да се предостави пространство, в което всички – учители, специалисти, помощен персонал, да говорят за тревогите, страховете, гнева си, напрежението, което изпитват.

Супервизията предлага място за привилегировано изслушване, споделяне и подкрепа в обстановка на конфиденциалност. По време на супервизиите могат да се представят конкретни случаи на деца и техните семейства, преживяна проблематика или ситуации, възникнали в екипа, в групата, въпроси от професионалната практика. Тази подкрепа позволява на специалистите, посредством рефлексията, да погледнат от страни своите емоции и поведение и да започнат да анализират ситуациите и тяхното значение. **Супервизията** е подкрепящ и развиващ процес за подпомагане изграждането на индивидуален стил на работа, съвместим с личните ресурси, теоретичните подходи и използваните методи на работа. Тя е процес на взаимно учене и професионално взаимодействие, при който се развиват професионалните и личните умения на супервизирания специалист.

Супервизията може да се предоставя от колеги с повече опит и практика, както и от помощник-възпитатели с повече опит. Важно условие е между тях да няма йерархична зависимост. Супервизията може да се предоставя и от външни специалисти, както и от екипа на РЦПППО. Всяка детска градина и всяко училище може да подаде заявка към РЦПППО, които да предоставят методическа подкрепа на учебното заведение по конкретен случай за дете със специални образователни потребности.

Целта на супервизията е да се даде възможност за:

- развиване на познанията за ролите и отговорностите на специалистите и учителите;
- намаляване на стреса на работното място и превенция на бърнаут;
- създаване на условия за споделена отговорност и предоставяне на методическа подкрепа от експерти;
- изграждане на умения за споделяне в малка група, така че екипът да може впоследствие да обсъжда казусите и да намира общи решения, следвайки определени стъпки;
- подпомагане професионалното развитие на педагогическите специалисти в основните и допълнителните им умения за практическа работа.

○ Провеждане на редовни интервизии

Интервизията е подход на работа, при който вътре, на нивото на детската градина, учители и специалисти обсъждат казуси на деца и различни предизвикателни ситуации, взаимодействат помежду си, обменят идеи и споделят преживян опит. По този начин намират общи решения, следвайки определени стъпки. Тя се провежда по правила, определени от групата участници.

○ Среци за обсъждане на случаи от практиката

Тези среци са професионални и в тях могат да се включват също външни специалисти и екипи, които работят с детето, от социални и здравни услуги, ресурсни специалисти и социални асистенти на децата. По време на срещите всеки има възможност да сподели своите постижения и успехи с детето, както и своите затруднения в работата с децата, своя опит, предизвикателства и начини за справяне.

Вижте още:

<https://podkrepime.mon.bg/>

<https://www.unicef.org/bulgaria/media/3951/file/BGR-Module%201%20-%20inclusive%20education-ppt.pdf>



РАБОТА С РОДИТЕЛИТЕ. ПАРТНЬОРСТВО И ВКЛЮЧВАНЕ НА РОДИТЕЛИТЕ В ЖИВОТА НА ДЕТСКАТА ГРАДИНА

Партньорството между родителите и екипа на детската градина е едно от най-важните партньорства в процеса на грижа за детето.

Ключът към доброто взаимодействие е споделената отговорност и активната роля на всички участници в живота на детето – родители, близки, учители, медицински сестри, помощник-възпитатели, директори и специалисти.

Често работата с родителите е свързана и с много предизвикателства. Това е така и за двете страни. И често причината за това е в липсата на достатъчно информация и споделени цели. Или различията в разбирането за ролите и отговорностите. Всеки екип има различен стил на работа и комуникация. При създаването на партньорство с родителите е важно екипът да реши дали иска да бъде в експертна роля, при което сам ръководи всички процеси и дава насоки, или възприема детето и мисли за него като за част от семейството и приема родителя като партньор.

В този раздел представяме насоки за работата с родителите за създаване на партньорски отношения и взаимно доверие.

Създаване на партньорство

- Доброто партньорство предполага да се повдигат въпроси, без да се дават оценки.
- Разглеждане на въпросите от гледна точка на това какво влияние оказват върху семейството и отделните му членове и готовност да се чуят и приемат различните гледни точки.
- Включване на семейството и членовете на екипа в семинари или дискусии, свързани с предизвикателни периоди от развитието на децата.
- Включване на родителите в поставянето на цели и в споделена отговорност, която да започне още от първите срещи.

Включване на родителите в живота на детската градина

- **Съветване на родителите как могат да подкрепят децата вкъщи**

Първото нещо е изграждането на режим и рутини, което ще помогне на децата да учат и да се развиват спокойно, ще ги направи по-мотивирани. Може да се дадат насоки какви игри и играчки са подходящи, както и други занимания. В домашната среда играчките, материалите, книжките, с които децата работят, е добре да бъдат систематизирани по вид, разпределени в кашончета, кутии, подредени на етажерка или една върху друга в подходящо пространство. Важно е играчките да не се прибират смесени, тъй като това би затруднило ориентацията и избора на детето. Периодично съдържанието на кутиите може да се подменя и обновява. Така ще се поддържа интересът на детето. То ще има условия да развива и навици за подреждане, което се случва и в детската градина.



● **Подготвяне на родителите, ако в групата има дете със специални образователни потребности**

Всеки родител на дете от групата е добре да бъде запознат, че заедно с неговото дете има дете/деца със специални потребности, както и за мерките, които ще се предприемат, за да се отговори на тази специални нужди. За да имат всички родители адекватна реакция и толерантност, в подкрепа на цялостния процес, те трябва също така да са запознати в основни линии с някои от особеностите в поведението и развитието на децата със СОП в групата и преди всичко с техните възможности.

● **Индивидуална среща за запознаване с всяко дете и със семейството след приема на детето в детската градина**

Добра практика е тази среща да се проведе веднага след обявения прием и преди първите посещения на детето в детската градина. На срещата са поканени и двамата родители заедно с детето, като присъстват още един от учителите в групата, психологът в детската градина (ако е назначен такъв, или друг специалист от ЕПЛР), може да се включи и директорът. Целта на индивидуалните срещи е да се създадат отношения на доверие между семейството и детската градина. Това помага на учителите да разберат повече за детето, за неговите интереси и умения, създава условия детето да се предразположи за първите си посещения в детската градина и да му се осигури плавен преход от семейната среда. Учителите могат да представят на родителите и детето дневния режим в градината и дейностите, които ще правят заедно. На тази среща е добре семейството да се запознае със скрининг теста, който предстои за детето, и родителите да имат възможност да поставят всичките си въпроси към скрининга. Психологът може да даде на семейството насоки за по-лесна адаптация на детето към детската градина.

● **Създаване на възможности за неформални срещи между родители на новоприети деца и персонал в детската градина**

За целта може да се подготви специално място или да се сложи информационна табелка, за да знаят новите родители, че детската градина е отворена за тях и там те могат споделят по между си.

● **Адаптация на средата**

На базата на проведените срещи и запознаването с децата преди началото на учебната година е добре екипът на детската градина да планира гъвкаво евентуални специфични промени в дейностите (вкл. за режимните моменти – хранене, сън, тоалетна) и средата, които да подкрепят прехода и адаптацията. Също така да прецени дали ще има нужда от гъвкав прием за някои деца или допълнителен колега в групата.

● **Информирание и регулярна обратна връзка за развитието на детето**

След положените първоначални усилия за създаване на добра комуникация и доверителни отношения с родителите тази връзка трябва да бъде поддържана във времето. Регулярното предоставяне на информация за развитието на детето и за напредъка му подтиква родителите към по-активно ангажиране с процесите в детската градина, повишава родителския им капацитет и способността им да подкрепят развитието на детето въкъщи, а също така поддържа доверието и авторитетната роля на учителя. Практиката показва, че тези срещи са високо ефективни, когато се провеждат индивидуално и поне два пъти годишно – в средата и в края на годината.



ДОБРИТЕ ПРИМЕРИ

Споделена практика за сътрудничество и взаимодействие с родителите

Мартина Колеолова – психолог, ДГ „Снежанка“, гр. Средец

Тренинг за емоционална интелигентност при децата

Целева група: деца, педагози и родители

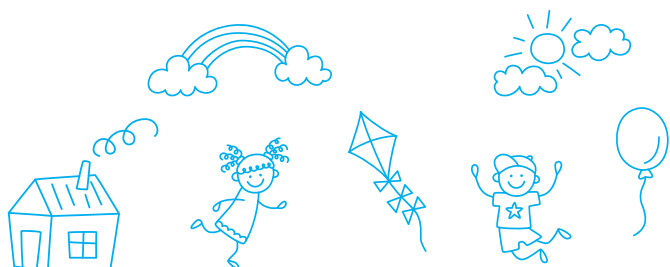
Начин на провеждане: Дейностите се провеждат във всяка група, като участие взимат и педагозите. Основните дейности са организирани около основните емоции – радост, страх, тъга и гняв, като се използват подвижни и ролеви игри, активни карти, четене на истории и приказки и разкази, свързани със съответните емоции.

След всяко занимание с децата на родителите се предоставя обратна връзка, както и информация по темата, придружена от предложения с материали и дейности, чрез които родителите могат да подкрепят емоционалното развитие на децата си вкъщи и да получат повече информация по темата. При желание от страна на родителите се провеждат индивидуални срещи с психолога, на които те могат да присъстват заедно с детето и да получат допълнителна информация и насоки за развитие на емоционалната интелигентност при децата.

Цели и очаквани резултати:

За децата: Да опознаят себе си и собствените си емоции и да се научат да ги различават, назовават и изразяват.

За родителите: Родителите да получават своевременно информация относно развитието на детето в детската градина; да се работи за постигане на споделена отговорност за развитието на детето; повишаване на капацитета на родителите за ефективна подкрепа на развитието на децата вкъщи; повишаване на информираността по темата; изграждане на положително отношение между деца, родители, педагози и специалисти.



ПОДКРЕПА НА ПРЕХОДА СЕМЕЙСТВО – ДЕТСКА ГРАДИНА – УЧИЛИЩЕ

Преходът от домашната среда към детско заведение е процес на подготовка на детето и семейството, който включва избор на подходяща детска ясла или градина и записване на детето, адаптация в новата среда и подготовка на екипите за работа с детето. Това е специфичен момент за детето и неговото семейство, който трябва да бъде подкрепен. Преходът от дома към новата среда за децата със специални нужди изисква да се отдели специално внимание. Процесът на приспособяване към детската ясла, градина или училище е различен за всяко дете. Посрещането и приемането на детето със специални нужди е важен и предизвикателен етап и за екипа на детската ясла или градина. Добрата подготовка преди постъпването и подкрепата в хода на адаптацията в голяма степен допринасят за успешното приобщаване на детето.

В този раздел са представени практически насоки за периода на преход и адаптация на детето в нова среда.

Характеристики на периода на преход

- Детето се отделя от значим възрастен, от този, който полага най-интензивни грижи, който прекарва по-голямата част от времето с детето. Най-често това е майката. Това е силно стресиращо за детето и се проявява по различни начини както на ментално, така и на психосоматично ниво.
- Детето среща нови лица и прекарва време в нова, непозната среда.
- Родителите са под стрес и се тревожат за детето. За тях средата също е нова и те трябва да изградят доверие с екипа на детската градина, за да поверят спокойно грижите за детето си на някой друг.
- Екипът в детската ясла или градина също преминава през стрес и повишена ангажираност, докато опознае детето и неговите нужди.

ДОБРИ ПРИМЕРИ

Насоки към родителите за по-лесна адаптация на детето към детската градина *Невена Иванова – психолог, ДГ №7 „Светулка“ – Стара Загора*

Когато настъпи моментът за постъпване на детето в детска градина, родителите преживяват период на стрес, който обхваща цялото семейство.

Периодът и начините на адаптация са различни при всяко дете. Някои деца плачат при раздяла, други са затворени и мълчаливи, трети реагират с агресия и гняв.

Как да превърнем детската градина в любимо място на нашето дете?

Първо: Започнете подготовката няколко месеца преди постъпване в детската градина, като говорите с детето за това, че му предстои вълнуващо събитие, което ще сложи началото на нов етап в живота му. Разкажете му, че там ще намери нови приятели и ще научи нови неща, защото вече е пораснал/а. Правете разходки до детската градина и по възможност запознайте детето с обстановката и с неговите учителки.

Второ: Дайте възможност на детето само да избере своята чанта, несесер и други аксесоари, които ще са му необходими в детската градина. Направете пазаруването на дрехи за първия ден в градината вълнуващо изживяване за детето.

Трето: Заедно с детето изработете картичка, моливник или друг предмет, който то ще занесе като подарък в детската градина.

Четвърто: Организирайте малък семеен празник, за да отбележите този важен момент от живота на вашето семейство.

Пето: Наблюдавайте и слушайте своето дете. Уважавайте неговите чувства и се опитайте да го разберете. Децата не могат добре да назоват чувствата си и обикновено ги скриват зад своя гняв или страх. Кажете на детето, че разбирате тревогата му и споделяте неговите чувства.

Шесто: Не проявявайте сарказъм към детето в моменти на негова тревога. Уверете го, че го подкрепяте и заедно ще се справите с периода на адаптация.

Седмо: На път за детската градина слушайте любима песничка, която ще създаде позитивна нагласа у детето.

Осмо: Направете ритуала на раздяла кратък. Бъдете усмихнати и спокойни, за да не увеличавате тревожността на детето.

Девето: Разговаряйте с детето за това как е преминал денят в детската градина, какви са били заниманията там.

Десето: Поддържайте същите правила и спазвайте режима от детската градина и в къщи.

Ако периодът на адаптация продължи повече от 2–3 месеца, потърсете помощта на специалист – детски психолог, който ще ви помогне в конкретния случай.

Насоки за подкрепа на периода на преход и адаптация

○ Първоначална и последващи редовни срещи с родителите

Преходът на децата със специални нужди към детска ясла, градина и училище бележи нов етап от тяхното развитие и е основа за социалното включване. Ефективността на процеса се влияе положително от предварителното запознаване с нуждите на детето, изясняването на очакванията на двете страни (семейство и детско заведение), добрата предварителна подготовка на средата, включването на родителя, и взаимодействието между всички членове на екипа.

Добра възможност за създаване на доверителни отношения между екипа на детската градина и родителите, както и за улесняване на адаптацията на детето, са индивидуалните срещи със семействата. Желателно е да има регулярни срещи, обикновено на всеки 2–3 месеца, на които родителите да имат възможност да се срещнат с членовете на екипа, подкрепящ детето в детската градина. Тези срещи могат да бъдат регламентирани, като предварително се представи график, изготвен от учителите в групата. За децата със специални образователни потребности е важно да присъства целият екип за подкрепа на детето и съвместно с родителите да се обсъдят и ревизират дейностите по плана за подкрепа на детето. Важно е родителят да може да чуе за положителните качества

на детето, за неговия напредък и новите умения, както и да се обсъди какво може да се направи, за да се надградят уменията както в детската градина, така и вкъщи.

○ **Предварително запознаване с детето**

Предварителното запознаване с детето може да спести много усилия и да постави основите на една комфортна среда както за него, така и за персонала и родителите. Така учителят може да опознае личните предпочитания на детето, неговото поведение и нужди, за да може да ги посрещне, когато то започне да посещава детската градина.

Друг инструмент, който може да се използва още преди старта на реалните посещения, е на семейството да бъдат раздадени **въпросници за представяне на детето**. В тях може да се попита как родителите се обръщат към детето, кои са любимите му храни, а също и тези, които отказва да консумира. С какво предпочита да играе и да се занимава? От какво се разстройва и как се успокоява? Разбира се, важни са и въпросите доколко умее да се самообслужва при хранене, ползване на тоалетна, обличане и събличане. Такива своеобразни карти (карта „Кой съм аз“ от <https://karindom.org/broshuri/>) (*снимка 3 в Приложение*) могат да бъдат разпечатани и дадени за попълване от родителите вкъщи, след което да се държат на лесно достъпно място в помещението на групата, и докато траят адаптацията и взаимното опознаване, да се ползват за подкрепа на персонала в предизвикателни моменти.

○ **Подготовка на детето чрез въвеждане и спазване на дневния режим и правилата в детската градина**

Добре е родителите да бъдат запознати с режима в детската градина поне няколко месеца преди да започнат реалните посещения, за да могат да подготвят детето вкъщи, като го въведат в режима и очакванията към него. Още на първата среща с родителите е препоръчително да им бъде представен дневният режим в детското заведение. Това може да стане с помощта на визуални разписания (вертикални или хоризонтални) с картинки, които изобразяват основните моменти – раздяла с родителите и приемане на децата сутрин; закуска; структурирани занимания на маса, слушане на приказка в кръгче или игра на пода; подкрепителна закуска/сутрешен плод; игра на открито; обяд; тоалет; следобеден сън; тоалет; следобедна закуска; занимания по интереси; изпращане и прибиране от родителите. Такова визуално разписание – с маркирани часове, в които определената дейност започва, и колко продължава, се предоставя на родителите. Визуализацията дава ясна представа и на родителите, но преди всичко на децата. Прави промените по-разбираеми и очаквани, сваля напрежението от неизвестността и носи сигурност. Това дава възможност на семейството да опита да въведе този режим вкъщи, за да доближи максимално рутините у дома до тези в групата. На тази среща може да бъде показана средата в помещенията, както и площадката в двора на детското заведение, на която детето ще играе с останалите деца от групата.

○ **Координационни срещи на екипа от детската ясла с екипа от детската градина или от съответното училище**

Добра практика, развита в някои страни, е в етапите на преход да се провеждат координационни срещи между екипа от детската ясла и екипа от детската градина или съответното училище, в което ще постъпи детето. Желателно е подобни срещи да се реализират и между представителите на образователните и терапевтичните услуги, които децата със специални нужди посещават в различните етапи на своето израстване. При преминаването на дете със СОП от детската градина към обучение в училище, координаторите на ЕПЛР на двете учебни заведения организират среща за предаване на случая и необходимата документация.

Дейностите по осигуряване на прехода на децата в системата на предучилищното и училищното образование са регламентирани и в Наредбата за приобщаващо образование (в сила от 27.10.2017)

Чл. 127. (1) Детската градина и училището осъществяват подкрепа за успешен преход на децата и учениците между отделните етапи и степени на образование или между институциите в системата на предучилищното и училищното образование.

(2) Преходът между институциите в системата на предучилищното и училищното образование се планира от координаторите в институциите с участието на родителя.

(3) В случаите по ал. 2 родителят сътрудничи на екипа за подкрепа за личностно развитие на детето или ученика.

(4) При прехода на детето или ученика от една институция в системата на предучилищното и училищното образование в друга родителят предоставя на координатора в институцията, в която се записва детето или ученикът, актуална информация за състоянието му, включително съпътстващи документи за здравен и социален статус.

(5) При преходите на децата и учениците между институциите в системата на предучилищното и училищното образование координаторите по ал. 2 си предоставят плана за подкрепа и документите на детето или ученика.

○ Преходен обект или явление

Важна роля при отделянето на детето от дома и семейството играе т.н. „**преходен обект или явление**“. Преходният предмет (например кукла, плюшено мече, дребна играчка или дори любимото на детето одеяло или биберон) или явление/поведение (игра с косата, смучене на палец) улеснява „прехода“. Това, което в най-голяма степен издава преходните обекти и явления, е тяхната функция. Детето ги използва особено интензивно в моменти на тревожност, самота и потиснатост. Функцията на преходния обект е да помогне на детето да преодолее тревожността от раздялата с майката и да излезе от състоянието на слятост с нея.

○ Отношението на възрастните, работещи в ясли, детски градини и училища, към преходните обекти и явления следва да е подкрепящо.

Образно казано, преходният обект се явява символична „патерица“, която помага на детето да пристъпи по-уверено към самостоятелно „прохождение“ в света на другите. Изоставянето на преходния обект е строго индивидуално при всяко дете, като обикновено децата спонтанно се отказват от преходния си обект. Важно е на детето да се даде възможност само да се раздели с преходния си обект, когато е готово. Опитите на възрастните да отнемат тези играчки или да санкционират поведението не са препоръчителни и повишават силно тревожността на децата. При децата със специални нужди е възможно необходимостта от такъв при заспиване или преживяване на тревожност или самота да остане дори след началния етап на училищната възраст.

- **Да се следва темпото на детето и семейството**

По време на адаптационния период се следва темпото на детето. Вземат се под внимание всички индивидуални особености както на детето, така и на семейството. Адаптацията може да продължи седмица, две, месец, а при някои деца дори половин година. Всичко това е пряко свързано с най-ранното детство и с **привързаността**, която малкото дете е изградило към своята майка (или друг значим възрастен). Привързаността се развива като специална емоционална връзка между бебето и основния полагащ грижи за него още от раждането. Емоционалните навици и реакции, които то усвоява, влияят на неговото бъдеще, а стилът на привързаност, който се изгражда в ранното детство между децата и техните родители, оказва влияние в процеса на адаптация към детско заведение и училищна среда. Това важи и за децата със специални потребности.

- **Повишена чувствителност към прехода от детска градина към училище при децата със специални нужди**

При децата със специални нужди е важно да се обърне специално внимание и на прехода от детско заведение към училищна институция. Това включва развитие на умения за самостоятелност, самообслужване, поведенческа регулация, социален опит, носене на отговорност за спазване на правила и норми на поведение в свободното от учебни занимания време, както и по-сложните изисквания на средата. Оpozнаването на новата среда в училището заедно с детето позволява да се разпознаят навреме евентуални трудности и бариери и да се намерят решения. Запознаването с учителя и екипа, който ще подкрепя детето, също е от полза за по-лесната адаптация на детето към училището.

ДОБРИТЕ ПРИМЕРИ

Работа в екип за подкрепа на прехода от детската градина към училище.

Историята на Албена.

Детска градина „Щастливо детство“ – гр. Твърдица

Албена е с разстройство в развитието и трудно приема всяко ново нещо. От малка почти винаги се крие на спокойни, уединени и тихи места при среща с нови и непознати хора, не общува лесно. Плаши се от шум и множество хора. На ресурсна подкрепа е още от началото на детската градина. И докато за нейните връстници преходът от детска градина към училище е нещо по-скоро вълнуващо, естествено преживяване, за Албена този път е сериозно предизвикателство.

Когато Албена е в четвърта група, в детската градина е назначен психолог по проект „Европейска гаранция за детето“. Новоназначеният психолог Пламен Гагамов и ресурсният учител от Регионалния център за подкрепа на процеса на приобщаващо образование Надка Шалаверова работят в екип, като съставят план за Албена и нейния преход към първи клас. И го следват неотклонно всеки ден, за да може малкото момиче да бъде готово за първия учебен звънец. Именно звънецът е едно от нещата, които плашат Албена при първите ѝ стъпки в училище. За да улеснят прехода от детската градина към училище, освен че работят с момичето в познатата среда на детската градина, специалистите умишлено го водят и в училището – в класната стая, в директорския кабинет, сред децата по коридорите. Постепенно Албена свиква и харесва училището. Заедно специалистите работят по това как Албена да промени своите виждания за дневния режим, от този в детската градина към новия в училище, по нагласата и желанието да посещава училището с радост, по това как би приела новите деца. Съществена част от работата е и това как Албена да допусне до себе си новия екип специалисти, които ще продължат да работят с нея, вече в училище. Албена се среща с бъдещия си класен ръководител в детската градина, за да може да се запознае с учителя в позната среда. Директорът на училището и учителите за първи клас гостуват на празника в групата по случай изпращането на децата в първи клас. Екипът работи целенасочено върху развитието на речта и изразяването на малкото момиче. При първите срещи със специалистите Албена е произнасяла само отделни думи, и то несвързани със ситуацията около нея. Постепенно речта на детето се развива. Албена използва изречения, които вече са много по-свързани със ситуацията.

В началото за Албена е било трудно да издържа всички учебни часове. През първите дни е успявала да задържи вниманието си за един учебен час, но с подкрепа от психолога и ресурсния учител успява все по-дълго да задържа вниманието си и да увеличава времето си в часовете.









*Повече за историята на Албена и прехода ѝ към училище, можете да прочетете **тук***

<https://www.unicef.org/bulgaria/%D0%B8%D1%81%D1%82%D0%BE%D1%80%D0%B8%D0%B8/%D0%B0%D0%BB%D0%B1%D0%B5%D0%BD%D0%B0-%D0%B2%D0%B5%D1%87%D0%B5-%D0%B5-%D1%81%D0%BF%D0%BE%D0%BA%D0%BE%D0%B9%D0%BD%D0%B0-%D0%B8-%D0%B1%D0%B5%D0%B7%D1%81%D1%82%D1%80%D0%B0%D1%88%D0%BD%D0%B0-%D1%83%D1%87%D0%B5%D0%BD%D0%B8%D1%87%D0%BA%D0%B0>



Карта за представяне на дете/ученик в предварителната документация

Кой съм аз?

<p>Аз съм</p>	<p>Моето семейство</p> 	<p>Какво ме разстройва ?</p> 	<p>Успокоявам се, когато</p> 
<p>Как общувам?</p> <ul style="list-style-type: none"> • Разбирам • Говоря 			<p>Не харесвам</p>
<p>Какво обичам да правя?</p> 	<p>Какво не обичам да правя?</p> 	<p>Обичам да ям</p>	<p>Аз мога</p> 

Връзка към кратки уебинари по темата: :

Детско развитие (личност, темперамент, емоции, привързаност и влиянието ѝ върху развитието):

https://www.youtube.com/watch?v=1Br43r7qrpk&ab_channel=UNICEFBulgaria



НАСЪРЧАВАНЕ НА РАЗЛИЧИЕТО И МНОГООБРАЗИЕТО

Надежда Иванова

Изграждането на приобщаваща среда в детската градина е свързано както с подходящата и адаптирана физическа среда, така и с толерантната и приемаща социална среда. Обучението на децата да споделят и приемат различието е това, което предава посланието „Приемам те“ спрямо индивидуалността на всяко дете в групата и подкрепя изграждането на приобщаващо и подкрепящо общество.

За да бъде успешно предадено това послание, на първо място професионалистите следва да рефлектират върху своите собствени нагласи към различието, както и да опознаят предразсъдъците и очакванията си, които поставят невидими бариери пред посещането и приемането на различията във функционирането, външния вид, поведението, културната и етническата принадлежност.

В този раздел са представени някои насоки за насърчаване на различието и многообразието.

Характеристики на периода на преход

- Детето се отделя от значим възрастен, от този, който полага най-интензивни грижи, който прекарва по-голямата част от времето с детето. Най-често това е майката. Това е силно стресиращо за детето и се проявява по различни начини както на ментално, така и на психосоматично ниво.
- Детето среща нови лица и прекарва време в нова, непозната среда.
- Родителите са под стрес и се тревожат за детето. За тях средата също е нова и те трябва да изградят доверие с екипа на детската градина, за да поверят спокойно грижите за детето си на някой друг.
- Екипът в детската ясла или градина също преминава през стрес и повишена ангажираност, докато опознае детето и неговите нужди.

ДОБРИ ПРИМЕРИ

Празник на различието – Ден на прическата“

Детска градина „Раковина“ – гр. Бургас

**Наталия Маркова – логопед; Анна Шпилевая – психолог;
Петър Станчев – ресурсен учител**

Екипът на ДГ „Раковина“ съвместно с родителите на децата организират детски празник „Ден на прическата“, с който целят да отбележат многообразието и цветността по света и във всеки един от нас.

Дейността се осъществява чрез екипна работа от деца, родители, учители и помощен персонал, психолог, логопед и ресурсен учител.

„Денят на прическата“ е свързан с предварително изготвяне на тематична украса в помещението, постери и балони – подготовка за истинско празненство.

Родителите съдействат, като помагат на децата вкъщи да направят своите прически. Децата избират такива прически, които да отразяват тяхната креативност и индивидуалност.

Празникът започва с песни, след което под формата на презентация и забавни въпроси психологът запознава децата с характерни прически в различните държави.



Някои деца представят стихотворение за дъгата, акцентирайки върху това, че всички са различни, като цветовете на дъгата, но имат нужда един от друг.

Червено като ябълката сладка.

Оранжев като горящ пламък, който никога не гасне.

Жълт като слънцето, което ни огрява.

Зелен като дървото, което расте.

Син като водата, която е толкова чиста.

Лилаво като цвете, което е готово да разцъфти.

Основната част е индивидуалното дефилиране на всяко дете на фона на любима песен. След децата в дефилето се включва и екипът на детската градина. После всички заедно танцуват и се забавляват. Малките модели получават награди за участие в инициативата – похвални грамоти, раздадени им от директорката.



Да говорим езика на приемането

- Добър начин да се постави темата за приемане на различието в групата е посланието „Ние всички сме различни“, отправено чрез дейности, които провокират децата да опознават взаимно своите сходства и различия във външни характеристики, умения, предпочитания, интереси и т.н. Например: „Всяко дете има различна коса, очи, дрехи и др. ...Някои деца обичат ягоди, а други ябълки... Някои деца носят очила, а други не...“ и т.н. Също така някои деца много бързо усвояват определени умения, но им е по-трудно с други. Например: за едно дете може да е много лесно да усвои уменията, свързани с катерене, запазване на баланс, скачане и др., но да му е трудно да усвои уменията да изчаква реда си.
- Професионалистите в детската градина могат да обсъждат сходствата и различията с децата, като насърчават уважителен и толерантен език. Може да се акцентира върху позитивите в различията – „Ние сме приятели въпреки различията“, децата да се нарисуват на лист заедно с приятел/и и да споделят по какво си приличат, както и по какво се различават, и как и двете са важни за тяхното приятелство.



Да говорим с децата за специалните нужди

- Когато в групата има дете със СОП, добра практика е още в началото на учебната година, когато децата се запознават помежду си, да се направи представяне, подобно на описаните по-горе, в което да се включат всички деца. Някои деца със СОП може да имат необичайно поведение или различия в уменията, интересите, предпочитаните игри и т.н. Всички тези различия следва да бъдат адресирани и представени в общата група по подходящ за разбирането на децата начин. Например, ако в групата има дете, което все още не общува с думи, може да се обясни на децата, че някои деца могат да говорят, и когато искат нещо, могат да използват думи, за да го кажат и да го получат; други деца, които все още не използват думи, го казват с действия, жест, поглед, посочване на картинка и т.н., съобразено с конкретното дете.
- За някои деца може да е необходимо въвеждане на технологични средства, които подкрепят ученето или допълват комуникацията. При това положение е препоръчително, освен учителите, и всички деца в групата да бъдат запознати със съответното средство и с причините то да бъде използвано. Например, ако в групата има дете, което, за да общува с другите, използва комуникатор със символи и синтезирана реч или албум със символни картинки (PECS албум), на децата в групата може да се обясни, че А. все още не използва гласа си, за да каже това, което иска да каже. Той се нуждае от съответното устройство, за да общува, това е неговият глас.

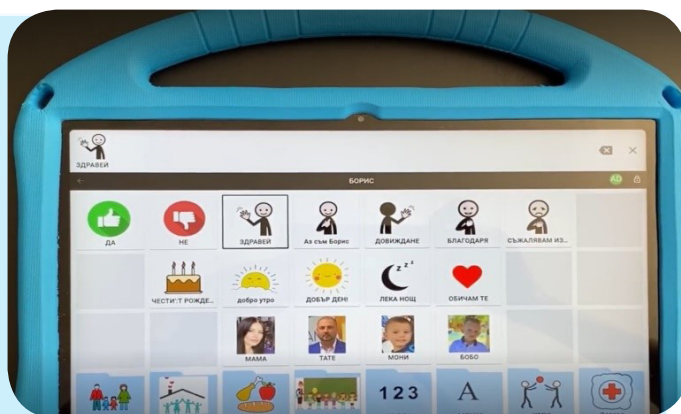
ДОБРИ ПРИМЕРИ

Борис Чолаков в на 8 години и вече е в 1 клас в училище в Кюстендил. Още от детската градина семейството и специалистите, които работят с Борис, подкрепят неговото общуване с останалите чрез въвеждане на средства за допълваща и алтернативна комуникация. Когато започва училище, Борис използва приложението Sboard, което чрез генератора на глас му дава възможност да даде думи на своите мисли и желания. Посредством приложението той вече може да каже „Добър ден“ и „Довиждане“ на децата в класа или на учителката. Чрез Sboard Борис успява да прави избори за предпочитаните от него дейности, да покаже с какво иска да се занимава, да напише и намери това, което иска. За първи път Борис участва в училищно тържество, като казва репликите си през приложението.

Когато постъпва в училището, Борис все още не може да говори и това го прави различен и специален. За да запознае останалата част от класа с предпочитанията и интересите на детето, майката разработва за него видеовизитка, която представя пред класа в първия учебен ден. Чрез краткото видео съучениците на Борис могат да разберат неговите интереси, както и да оценят различията, които съществуват между всички тях. Например всички имат различен цвят на очите, на косата, носят и различни дрехи. Някои носят очила, други не могат да говорят. Обичат и различни храни, дори и емоциите им са различни. Всеки е добър в различни умения и това ни прави уникални.

*Цялата видеовизитка на Борис можете да откриете **тук**.*

https://unicef-my.sharepoint.com/personal/nivanova_unicef_org/_layouts/15/stream.aspx?id=%2Fpersonal%2Fnivanova%5Funicef%5Forg%2FDocuments%2FIMG%5F2422%5Fen%2Dsub%2EMOV&ga=1



Споделени практики за групова работа с деца

Пламена Йорданова, психолог в ДГ 35 „Свобода“ – гр. Стара Загора

„В нашата детска градина има две момиченца, които са на 6 г. и съответно в двете четвърти групи. Учителите им споделяха за тях сходни неща – рядко отговарят на зададен въпрос, не поемат инициатива, трудно изразяват мнение и общуват само с определени деца от групата.

Затова избрах да работим с тях по малко по-различен модел – не с всяко по отделно, а в малка група.

Започнах да взимам момичетата заедно с едно или две други деца от съответната група, с които също работя, като всеки път избирахме различни теми и занимания. В такава малка група за децата беше много по-лесно да се отпуснат и да се опознаят с другарчетата си, както и да говорят за себе си или да изразяват мнение.

Понякога в заниманията, които изискват редуване или работа заедно, възникват конфликти, което е добър повод децата да обсъдят чувствата си, да споделят недоволство или да намерят начин да работят заедно. Старая се да им осигуря среда, в която всички са изслушани и вземат участие поравно.



Така момичетата успяват да си създадат едно по-специално и близко общуване с нови приятели, с които досега почти никога не са играли заедно.

Някои от най-харесваните занимания, които сме правили в група са:

Подготвям предварително лист, на който съм написала: „**Аз мога, аз зная, аз имам, аз искам**“. Под всеки ред всяко дете трябва да нарисува това, което е вярно за него. Когато всички са готови, правим споделяне – всеки разказва за своята рисунка и така се представя пред другите. Обсъждаме и разговаряме.

Две деца рисуват заедно картина на един лист. Сами избират темата, но трябва да рисуват с един молив, като го държат заедно. За всеки елемент се сменят и се редуват кой да води.

Всеки рисува картина с негативна насоченост – нещо лошо, тревожно или страшно. След това всеки преправя рисунката си, така че историята да завърши позитивно. Обсъждаме различни варианти за действие и за развитие на конкретните ситуации.

Освен това често редим пъзели или тетрис заедно, като отново е важно **всички да участват наравно**, да разговаряме много и да решаваме своевременно конфликтните ситуации.

С децата от трета и четвърта група провеждаме **кратък тренинг, свързан с базовите емоции** – разбиране, изразяване. В рамките на заниманието говорим по темата, а децата получават материали, които могат да занесат у дома, с цел да провокираме родителите да споделят с децата си своите лични преживявания и емоции.“

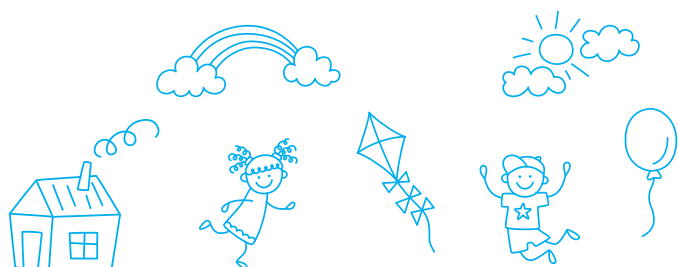
Да празнуваме многообразието

- Един от най-популярните подходи, използван най-вече при групи с разнообразие от култури и етноси, е така нареченият „туристически подход“, който е свързан с опознаване на отделните празници и традиции. В групата може да се изработи годишен календар със събития, отразяващи културни традиции и празници, свързани със семействата на всички деца в групата. Със съдействието на родителите могат да се организират събития, които отразяват присъщи за всяко семейство ястия, музика и т.н.
- Важно е в групата да се подsigури среда, която насърчава многообразието – чрез книжки, кукли, фотографии и картини в занималнята, образователни материали и др.

Вижте още:

Сборник с упражнения за запознаване на деца в предучилищна възраст с многообразието и уважение към различието:

<https://www.unicef.org/bulgaria/media/15196/file>



РАБОТА С ДЕЦА, ЖИВЕЕЦИ В ДВУЕЗИЧНА СРЕДА

Милена Маринова

Как осмисляме процеса на приобщаване на децата с различен майчин език? Как те се адаптират в предучилищната среда? Каква е ролята на родителите? Как се случва на практика предучилищното образование при деца, които не владеят български език? Има ли нужда от допълнителна групова или индивидуална работа с децата и каква е ролята на екипа на детската градина? Темата е подготвена на базата на три уебинара, проведени през 2021 г. с екипите на детски градини от областите Бургас, Сливен и Стара Загора, в които се включиха 178 участници и поставиха своите предизвикателства и въпроси.

В този раздел са представени насоки в подкрепа на работата с деца от двуезична среда.

Основните предизвикателства в работата с деца билингви⁴

- **Трудна комуникация – децата не разбират български език, а екипът на детската градина обикновено не владее ромски или турски език**

„Децата постъпват със съвсем ограничен лексикален запас от български език и това създава редица трудности при обучението им, трудно възприемат материала поради езиковата бариера“ (участник от област Стара Загора).

„Трудна социализация, поради неразбиране на български език. Висока тревожност на децата и особено на родителите им“ (участник от област Сливен).

„Употреба едновременно на български и на майчин език (участник от област Бургас).

- **Работата с родителите – родителите не помагат на детето да напредва в научаването на езика, не водят редовно детето на детска градина**

„Въпреки насоките в семейна среда да говорят на български език, те продължават да говорят на ромски език, което затруднява натрупването на пасивен и активен речников запас“ (участник от област Стара Загора).

„Първият и най-важен проблем е да убедим родителите, че е важно децата им да посещават редовно детска градина, за да придобият нужните социални и културни навици, да научат български език.“ (участник от област Сливен).

„Слабата връзка със семействата на децата, понеже родителите в голяма степен също не владеят български език, проявяват малка заинтересованост за осигуряването на добра основа за образование и социализация. Често се случва детето да се спира от градина за дълъг период от време“ (участник от Бургас).

Езиково развитие в ранна детска възраст

Най-важният период за развитието на реч у детето са първите три години. От раждането си до 36-месечна възраст детето усвоява между 600 и 800 думи и основните граматически правила на поне един език. Поставено в подходящи условия, то е в състояние да овладее и повече езици, като първо започва да разбира езика, а след това да го говори. Езиковото развитие включва: развитие на слушането и разбирането и развитие на говоренето. Децата учат езика през имитация!

⁴ Данните са частични от кратко анкетно допитване до участниците в уебинарите.



Етапи на усвояване на (майчин) език

- **преди раждането** – възприемане на майчиния глас
- **след раждането** – различаване на гласове и шумове, различаване на майчиния глас от другите гласове
- **след 5-ия месец** – подобно на говор бърборене, интонация, артикулационни модели
- **след 8-ия месец** – повторение на звуци: да-да, ба-ба, ма-ма, звукови контрасти
- **между 12-ия и 18-ия месец** – думоподобни образувания, изказвания с една или две думи
- **след 28-ия месец** – комплексни изказвания

Деца, живеещи в двуезична или многоезична среда

Децата от етно-малцинствените общности в България (роми и турци) имат едновременен досег с две езикови системи – „майчин/роден“ език и „втори/официален“ език. **Стабилната подготовка по майчиния език способства за усвояването на втория/официалния език**, тъй като обучаваният „пренася“ способности, развити на първия език, върху втория.

Децата билингви се стремят да поддържат двете езикови системи разделени и могат да превключват от едната на другата. Те интернализират отрано и двата езика. За тях единият от двата езика е водещ. Обикновено това е техният „майчин/роден“ език, на който са се научили да говорят, който са слушали непрекъснато около себе си както след раждането, така и още в утробата на майка си. Именно на този език те мислят най-добре, най-задълбочено и най-творчески.

„Основната трудност при социалната адаптация на децата билингви от етномалцинствени общности произхожда не от невладеенето на официалния език или от типа билингвизъм, а от „формирания тип мислене“ – „детското двуезиково мислене“. За този тип мислене са характерни „обърканост и неяснота при осмислянето на фактите, явленията и закономерностите, силно затруднена смислова оценка на ситуациите, общуването, собственото поведение, затрудненост в разбирането на собствените задачи и отговорности...“ (Кючюков, 2002)

Някои основни характеристики на децата билингви:

- Краткотрайност на информацията, предавана на втория език.
- Нагласа – в едни условия ползват първия език, в други – втория.
- Конкретните понятия се кодират в мозъка по различен начин от абстрактните: конкретните думи се запомнят по-лесно от абстрактните.
- По-добри резултати има там, където езиците се изучават симултанно (едновременно).
- Езиковата продукция при билингвите функционира по-различно, отколкото при едноезичните. Така децата, които израстват в двуезична среда, реагират по-бавно и по-неточно при назоваване на картинки. Забавяне е наблюдавано също и при разбирането и изговарянето на думи, дори когато децата е трябвало да отговорят на доминантния език.
- Имат по-добра концентрация на вниманието, защото могат по-лесно и бързо да превключват от едно нещо на друго, както между двата езика.

Ролята на семейството – родители и близки при усвояването на втория език

- В повечето семейства се отдава предимство на майчиния език – този език съвсем естествено се говори у дома, между членовете на семейството и в общността. Това е характерно за етно-малцинствените общности у нас, където езикът е един от начините да се съхранят идентичността и груповата принадлежност.
- Родителите не помагат на детето в изучаването на втория език – най-често това е така, защото у дома и в общността се говори майчиният език, и така детето няма как да натрупа речник на втория език. Но и често самите родители не владеят добре официалния език, особено да четат или да пишат и съответно да четат приказки или стихчета, да пеят песнички, каквито са естествените начини за учене при малките деца.
- Използване на езика в образователната система – двуезичното образование у нас включва официалния език и един чужд език, обикновено английски или друг световно говорим език. Майчиният език е обречен да изчезне, защото не се ползва в образователната система и неговото поддържане остава възможно единствено в семейството и в общността.

Препоръчителни стратегии и техники при работа с деца билингви

○ Не ги спирайте да говорят на майчиния си език

Не изисквайте децата да не говорят на майчин език. Майчиният език не е лош език и детето трябва да знае това. Вместо „забрана“ стимулирайте детето да назовава нещата и на български език и да не спира да общува с вас. Детето постепенно ще започне да трупа речник и да превключва между двата езика – да слуша, мисли и говори на втория език. Не забравяйте, че майчиният език е основата, която детето ще ползва, за да говори на втория език.

○ Говорете с прости и кратки изречения

Използвайте кратки изрази, прости думи, ясна артикулация и добавяйте жест. Кратки инструкции, в началото в две стъпки, а след това и в повече: „Обуй обувките. Сложи шапката. Облечи якето.“

○ Онагледявайте поставените задачи или инструкции

Първо възрастният казва, след това сам показва какво да се прави. Посочването на нещо от реалността е по-полезно, ако е съчетано с дума. Вместо „Жълтият цвят е като слънцето“ кажете: „Жълтият цвят е като блузата на Х, или като завесата в стаята“, т.е. нещо, което в момента детето може да види и разбере.

○ Бъдете позитивни и емоционални

Позитивната емоция на възрастния помага на детето да се чувства уверено и радостно. Детето има вродено желание да се хареса на възрастния и това го мотивира да успява. Всяко постижение трябва да бъде забелязано, отбелязано и насърчено/похвалено.

○ Описвайте

Описването на това какво правим, как изглежда нещо и т.н. развива пасивния речник и свързва детето с богатството на езика, създава условия то самото да придобие умения за описване, но и за наблюдение и изследване. Подходяща би била игра, в която децата описват кой с какво е облечен (панталон, рокля, риза, блуза), кой къде е седнал (до кого, между кои или кое, близо до какво, далеч от какво). За децата е важно да получат повече

възможности да бъдат успешни, а изпълнението на по-прости задачи е добър начин да се подкрепя детската увереност.

● Включете родителите като помощници за научаването на езика

Трудно е да бъдат мотивирани да говорят език, който те самите не владеят добре (в повечето случаи е така). Но могат да бъдат насърчавани да пеят определени детски песни с децата на български език, да броят до 5 или 10 на двата езика, да назовават цветовете на двата езика, да назовават определени мебели или обзавеждане и на двата езика. Общуването с родителите по този начин ще бъде игра за децата, която ще им носи положителна емоция, и те самите ще искат да го правят заедно. Най-често родителите разчитат на това децата да научат официалния език в детската градина и биха били ваши партньори, когато ги ангажирате с това. Всички родители искат децата им да имат добри постижения и това е ключът към съвместна работа и приобщаване.

● И разбира се, приобщавайте

Лесен и достъпен начин е да се използват жестове, но задължително придружени от думи, по-кратки думи в началото. Това е начин да поканите детето да общува – то също може да опита да показва или да посочва нещата, от които има нужда. Общуването не е само говорене, то може да се случва по различни начини, а за децата с майчин език в началото е важно да се почувстват добре приети.

ДОБРИ ПРИМЕРИ

В рамките на проведените уебинари по темата бяха събрани различни въпроси от участниците. На тях отговарят практиците **г-жа Костова, директор на ДГ „Щастливо детство“ в гр. Твърдица, г-жа Богацевска, логопед от ДГ в гр. Айтос, и Милена Маринова, психолог.**

Как най-лесно децата билингви могат да усвоят говоримия език в детската градина?

Маринова, психолог: „През игра и практикуване. Повтаряне – както на думи, така и на песни, приказки, на начина, по който протичат всекидневните дейности в детската градина, всичко това помага на децата да се чувстват спокойни и да свързват думите и действията.“

Богацевска, логопед: „Грамотичното оформяне на речта може да стане естествен процес при заниманията в детската градина, при условие че с развитието и обогатяването на лексиката се акцентира и върху смисловите и съдържателните връзки и отношения между думите и понятията, причинно-следствените отношения, с употреба на правилните предлози и др. подобни упражнения.“

И целият този процес трябва да бъде съпроводен с разясняване на всеки непознат или неясен термин, тъй като често децата повтарят механично думи и изрази, без да разбират тяхното значение.“

Двyezичието може ли да бъде основен проблем за възникване на заекване в предучилищна възраст?

Богацевска, логопед: „Основен проблем – не, но може да бъде съпътстващ фактор, пречатстващ лекото и естествено структуриране на речевото изказване, поради търсенето на подходящи думи в един от двата езика (обикновено в българския език).“

На кой език да говорят родителите на детето, ако и те самите не владеят добре български?

Маринова, психолог: „На езика, който владеят по-добре. За да напредва в овладяването на езика, детето трябва да чува правилна реч, правилно структуриране на изречения и т.н. Ако това става на родния му език, детето ще има възможност да го овладее в неговата пълнота и богатство, и на тази база ще му бъде по-лесно да научи следващ език. В повечето случаи самите родители не владеят добре ромски или турски език, и това също затруднява децата в говоренето на втория език.“

Богацевска, логопед: „Родителите ще говорят на езика, на който са свикнали, та дори и да не го владеят добре. За тях така е по-лесно, а и не разбират значението на владеенето на езика за по-добра комуникация на децата и усвояване на нови знания.“

Как е правилно да се ръководи образователно-възпитателният процес с деца билингви?

Костова, директор на ДГ „Щастливо детство“ в гр. Твърдица: „Можем да ръководим правилно образователно-възпитателния процес само ако ние самите се ръководим от индивидуалното ниво на владеене на български език на всяко дете. Оптимален подбор и конкретизиране на образователните цели, избор на подходящи педагогически технологии, планиране на индивидуална работа – всичко това осигурява необходимата педагогическа подкрепа в езиковото обучение на децата.“

Какви грешки най-често допускат учителите при работа с деца билингви?

Маринова, психолог: „Бихме обобщили нашите наблюдения не като грешки, а по-скоро като практики, които не благоприятстват децата в научаването на втория език или които затрудняват работата с тях:

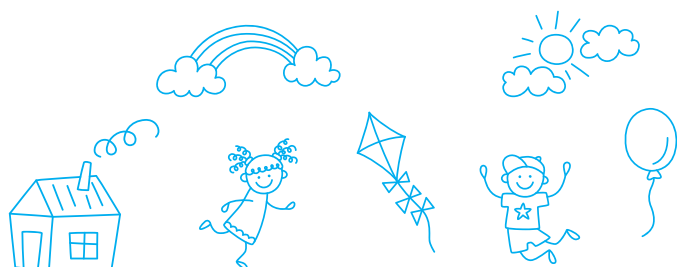
- Чести практики в българската образователна система са децата от етномаджинствени общности да се обучават в сегрегирана среда. Нерядко това е свързано и с функционирането на самите общности или с близостта на определени детски градини и училища до кварталите, в които те живеят. Това значително ограничава възможността децата да имат досег с втория език извън семейството.
- Съпротивата на някои екипи на детски ясли или градини да научат и да ползват определени думи от майчините езици на децата. Знанието им в началото изключително много помага за адаптацията на децата. Много е полезно в градините, където има деца с етно-маджинствен произход, да има и членове на персонала, които владеят езика на децата. Това помага също за доверието на родителите в образователната институция.
- Провеждането на скрининг тест за деца на 3 и 3,5 години само на български език сред деца, които не владеят втория език (често това е практика поради липсата на човек, владеещ езика, който да превежда). Това е неетично и на практика безсмислено, защото резултатите от скрининга ще бъдат компрометирани.
- Често се говори на по-висок стил или се употребяват дълги изречения при инструктиране на децата, или не се прави демонстрация на задачата.
- Не се адаптира средата в групата, така че децата, които не владеят добре езика, да имат ориентири за режима и дейностите, напр. чрез визуализации в картинки.
- Не се отделя достатъчно време за предварителна подготовка на детето и семейството за постъпване в детска ясла или градина.“

Връзки към допълнителни ресурси по темата:

[https://socialachievement.org/web/files/richeditor/dokumenti/Can%20you%20hear%20me%20\(BG\).pdf](https://socialachievement.org/web/files/richeditor/dokumenti/Can%20you%20hear%20me%20(BG).pdf)

Източници:

- <https://priobshti.se/article/konferenciya-praktiki-2019/priobshtavane-na-deca-bilingvi-na-vuzrast-3-6-godini-i-podgotovka>
- „Овластяване на втори език: проблеми на теорията и практиката“ https://naum.slav.uni-sofia.bg/sites/default/files/ju_stoyanova_liliseri6_2014_0.pdf
- <http://www.obrazovaniebg.org/statii/61-svoeobrazie-na-metodicheskiya-podhod-v-multi-kulturalna-sreda-v-podgotvitelna-grupa-v-obrazovatelno-napravlenie-balgarski-ezik>
- <http://danielaubenova.com/blog/%D0%B1%D0%B8%D0%BB%D0%B8%D0%BD%D0%B3%D0%B2%D0%B8%D0%B7%D0%BC%D1%8A%D1%82-%D0%B2-%D0%B4%D0%B5%D1%82%D1%81%D0%BA%D0%B0-%D0%B2%D1%8A%D0%B7%D1%80%D0%B0%D1%81%D1%82/>
- <http://www.dipku-sz.net/izdanie/495/bilingvalno-i-bikulturalno-obrazovanie-alternativni-obrazovatelni-podhodi-km-etno>
- <http://folk.uio.no/kjetilrh/bulg/Kjuchukov/Kucuk.PDF>
- Юлия Булба, „Значение на социокултурните фактори в процес, формиращ ранния билингвизъм“, Педагогически алманах, проф. д-р Пенка Ангелова, „Втори език при деца обучение & усвояване записки, извадки, наблюдения“



РАБОТА С ДЕЦА И СЕМЕЙСТВА, ЖИВЕЕЩИ В БЕДНОСТ

Милена Маринова

Темата за бедността и нейното влияние върху детското развитие е изключително важна за работещите в областта на ранно детско образование и грижа, защото тя засяга живота на децата и семействата в много аспекти. Каква е ролята на детската градина в процеса на преодоляване на бедността? Как да разпознаваме ефектите от бедността и как да подкрепяме децата и семействата?

В този раздел разглеждаме как бедността повлиява върху децата и родителите и каква е ролята на детската градина при разбиране и преодоляване на ефектите от бедността.

Разбиране за бедността

Бедността невинаги означава безработица или живот на социални помощи. Често нагласата към бедните е, че те сами са виновни за своето състояние, защото не работят или са взели грешни решения, или защото имат по-ниски морални ценности. Но бедността е състояние, от което не може да се излезе лесно. То води до високи нива на всекидневен стрес и в голяма степен формира мисленето, самооценката и нагласата. В живота на всяко семейство и на всяко дете бедността може да има различни лица и измерения, защото тя е сложно явление, което означава различни неща за различните хора (Дженсън, 2018).

Има различни видове бедност, например ситуативна, която възниква при внезапни кризи, като природни бедствия, сериозни здравословни проблеми, развод и др., и продължава кратко. Друг вид бедност е наследствената бедност при семейства, в които поне две поколения са родени в бедност и нямат средствата да се измъкнат от ситуацията си. Абсолютната бедност е описана за хора „без покрив над главата“, които са фокусирани върху оцеляването си ден за ден. При сравняване на средния стандарт на живот за страната се наблюдава относителна бедност на отделни групи хора. Все по-голямо влияние върху децата и семействата има бедността, свързана с населеното място. Съществува градска бедност, която е свързана с лоша среда и инфраструктура, неравномерно разпределение на услуги, замърсена околна среда, изолация. Има и провинциална бедност, свързана с ограничен достъп до услуги – здравни, образователни и др., до възможности за работа и доходи, както и с получаване на услуги с по-ниско качество.

Детска бедност

Детската бедност е проблем, пред който са изправени всички общества в световен мащаб. Тя се среща не само в бедните страни, а децата са най-силно засегнати. Това е така, защото ранните години и ранното детство са решаващи за развитието на мозъка, но и за цялостното благополучие на детето. Ето защо е важно в този период от живота детето да има лесен достъп до обществени услуги за здравеопазване, хранене и ранно учене, наравно с подобряването на условията и качеството на живот у дома.



- Бедността засяга всички сфери на живота на едно семейство и на детското развитие и се предава между поколенията.
- Детската бедност е пряко следствие от бедността на родителите.
- Децата са зависими от своите родители и не могат да променят ситуацията, в която се намират.
- Достъпът на децата до публични услуги, като образование и здравеопазване, до голяма степен е неравнопоставен, от една страна – поради нееднаквото разпределение на тези услуги в различните населени места, и от друга – защото достъпът до тях е свързан с допълнителни разходи, които семейството невинаги може да си позволи.
- Децата имат специфични права в обществото и в семейството си, а бедността често възпрепятства осигуряването на добра грижа у дома. Например „често майката дава каквато и да е храна на детето, само за да му е пълно коремчето“, и така децата от бедни семейства не могат да получат пълноценно хранене от най-ранна възраст. Това може да бъде рисково за развитието на мозъка в ранна възраст.
- Децата са много по-заплашени от бедност, отколкото възрастните, заради условията на живот в страната, в населеното място и общностите.

Родителска бедност

- Родителите с ниски доходи често страдат от ниско самочувствие, депресия, усещане за безсилие и несправяне. Това може да се отрази и на децата под формата на недостатъчно родителски грижи, негативизъм и невъзможност да се обърне внимание на нуждите им, както и по-често прилагане на физически наказания.
- Животът с икономически затруднения възпрепятства родителите да създадат среда на доверие, в която децата да изградят сигурна привързаност.
- В много бедни домакинства образованието на родителите е под средното равнище, времето не достига, а топлите чувства са лукс – всичко това застрашава изграждането на връзка на взаимно разбиране и доверие между родителя и детето (Feldman & Eidelman, 2009; Kearney, 1997; Segawa, 2008).
- Липсата на сигурност, стабилност и перспектива води до формирането на маладаптивни реакции на стрес (например злоупотреба с алкохол и др.).
- Родителите с нисък доход говорят с къси и граматически по-прости изречения. У дома се разговаря по-малко, задават се по-малко въпроси и се дават по-малко обяснения. В резултат на това децата, израснали в бедност, имат по-малък набор от езикови способности (Уайзмън и Сноу, 2001).
- Затруднения при спазване на уговорки и времева рамка – закъсняват или пропускат да заведат детето на детска градина или на училище. Те може да се чувстват отчуждени от детската градина/училището, заради живота си в изолация.

Ролята на детската градина при справянето с детската бедност – препоръчителни стратегии

• Приобщавайте

Детската градина е място, където детето има достъп до ранно учене. Това е изключително важно за децата от бедни семейства, защото у дома най-често няма достатъчно стимулираща среда. В групата от връстници децата имат по-добри условия да развият добро самочувствие, инициативност и любопитство.

• Бъдете емпатични, а не съжалителни

Често сме склонни да съчувстваме на децата, които живеят в бедност, но това може да доведе до по-ниски очаквания към тях. Децата нямат нужда от това.

• Бъдете инициаторите на контакт с родителите и изграждането на доверие

Бъдете готови дълго време вие да сте тези, които ще започват разговорите с тях и ще им отделят специално време, за да разкажете за детето, да им дадете идеи какво може да правят у дома заедно или да им съдействате за решаване на въпроси с други институции.

• Разширете своите познания за влиянието на бедността върху децата и семействата

Направете обсъждане в екипа или вътрешна квалификация, за да научите повече за бедността и нейното влияние върху децата и семействата. Разгледайте: „Как се отразява бедността на децата“:

<https://socialachievement.org/web/files/richeditor/dokumenti/broshuraSiromastvo.pdf>

Източници:

„Да преподаваме с мисъл за бедността“, Дженсън, Е., 2018

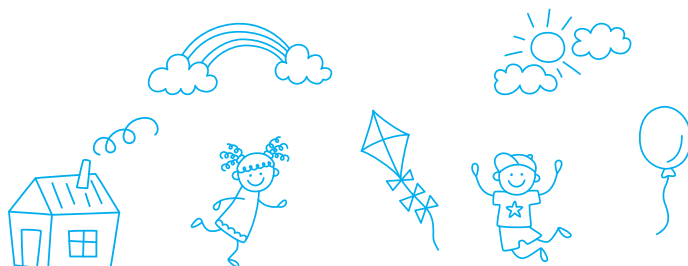
<https://www.coe.int/bg/web/compass/poverty>

https://www.nsi.bg/sites/default/files/files/pressreleases/SILC2019_ARTRFBK.pdf

https://ec.europa.eu/eurostat/statistics-explained/index.php?title=Children_at_risk_of_poverty_or_social_exclusion

<http://www.endchildhoodpoverty.org/children-in-poverty>

Не/равно детство. Цялостен анализ на детската бедност и социално изключване в България <https://www.unicef.org/bulgaria/media/12851/file/BGR-Unequal-childhood-deep-dive-analysis-bg-final.pdf>





Този проект е финансиран от Европейския съюз

© УНИЦЕФ България, 2023

Информацията и възгледите в тази статия са на авторите и не отразяват официална позиция на Европейския съюз. Институциите и органите на Европейския съюз или лице, действащо от тяхно име, не могат да поемат отговорност за начина, по който се използва информацията, която се съдържа в този материал.