

ИЗСЛЕДВАНЕ НА НАСИЛИЕТО НАД ДЕЦА В БЪЛГАРИЯ

unicef 
for every child



Представяне на основните данни и препоръки
Април 2021 г.



МЕТОДОЛОГИЯ



Методология

Национално представително проучване сред домакинствата, обхващащо:

- деца на възраст 13—17 години (1,174);
- млади хора на възраст 18—25 години (837);
- възрастни (1,411).

Проучване сред специалисти (887):

- учители, социални работници, прокурори и магистрати, здравни специалисти и полицейски служители

Качествени интервюта (71):

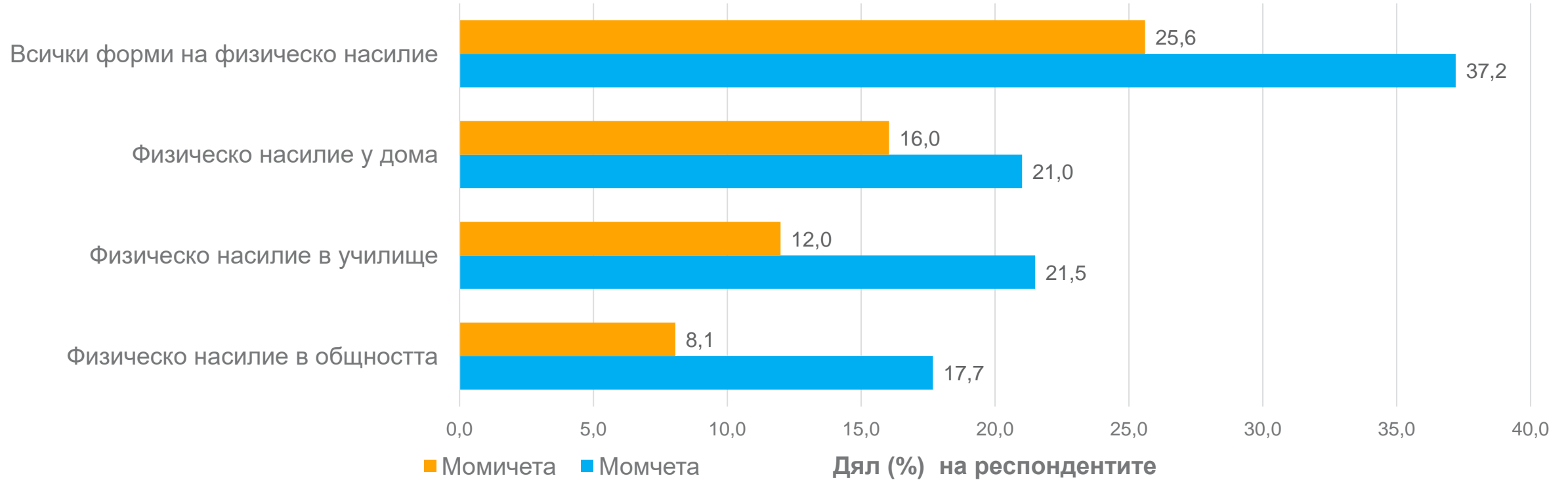
- представители на национално равнище от УНИЦЕФ, правителството и НПО
- специалисти от София, Брегово, Сливо поле, Русе и Видин



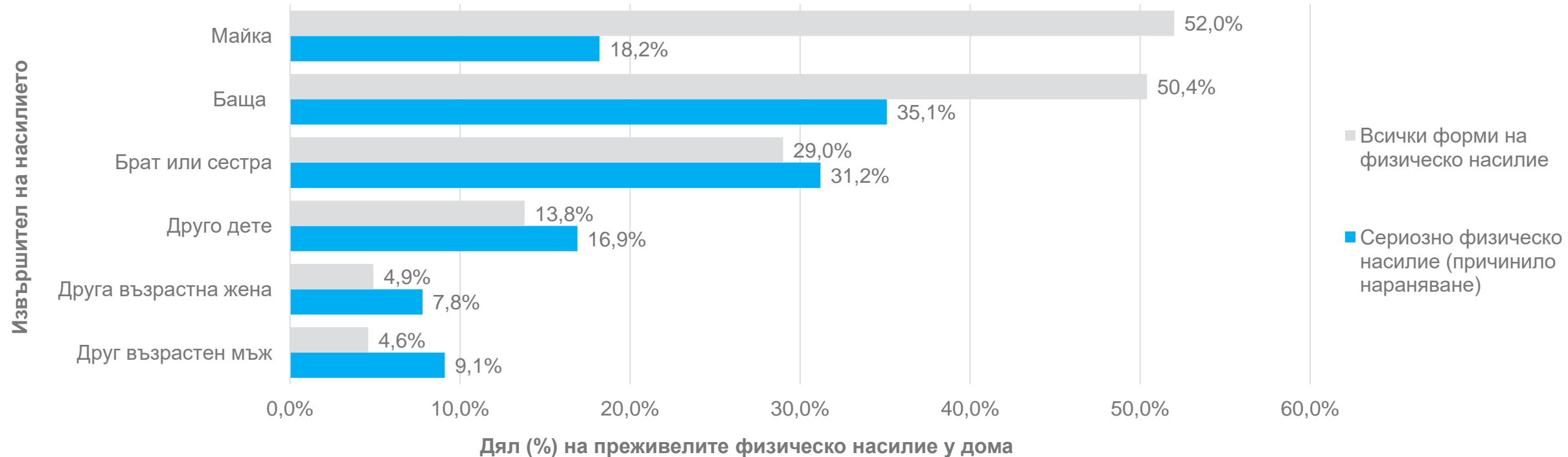
ФИЗИЧЕСКО НАСИЛИЕ



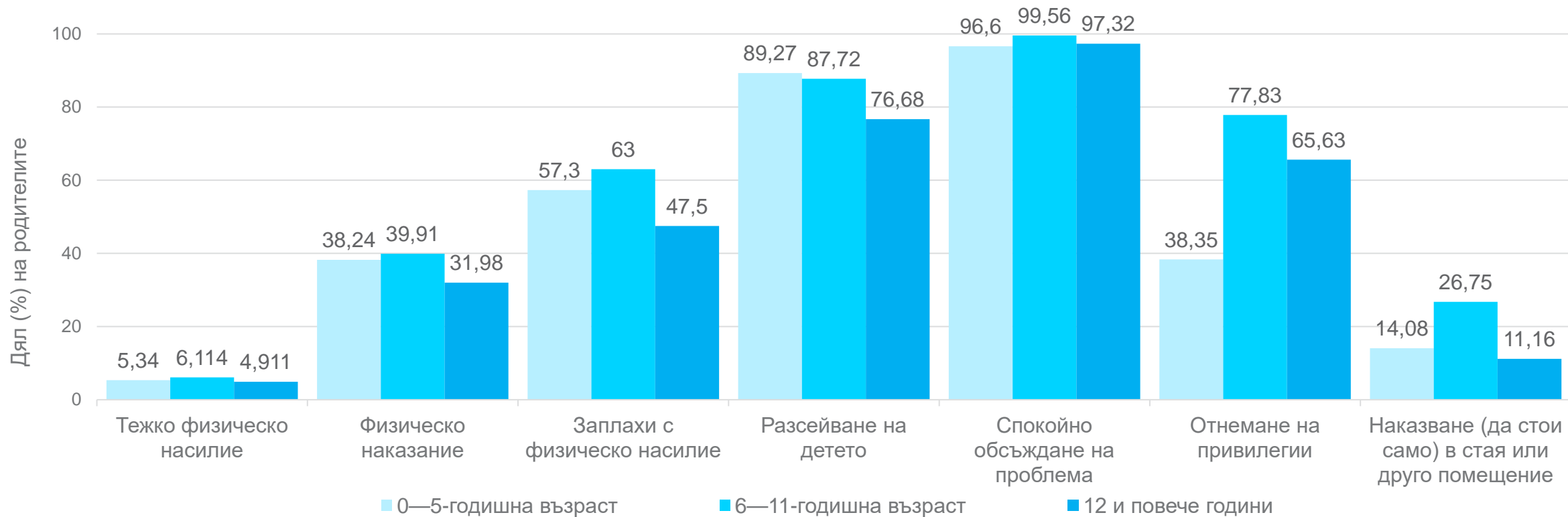
Физическо насилие – КЪДЕ



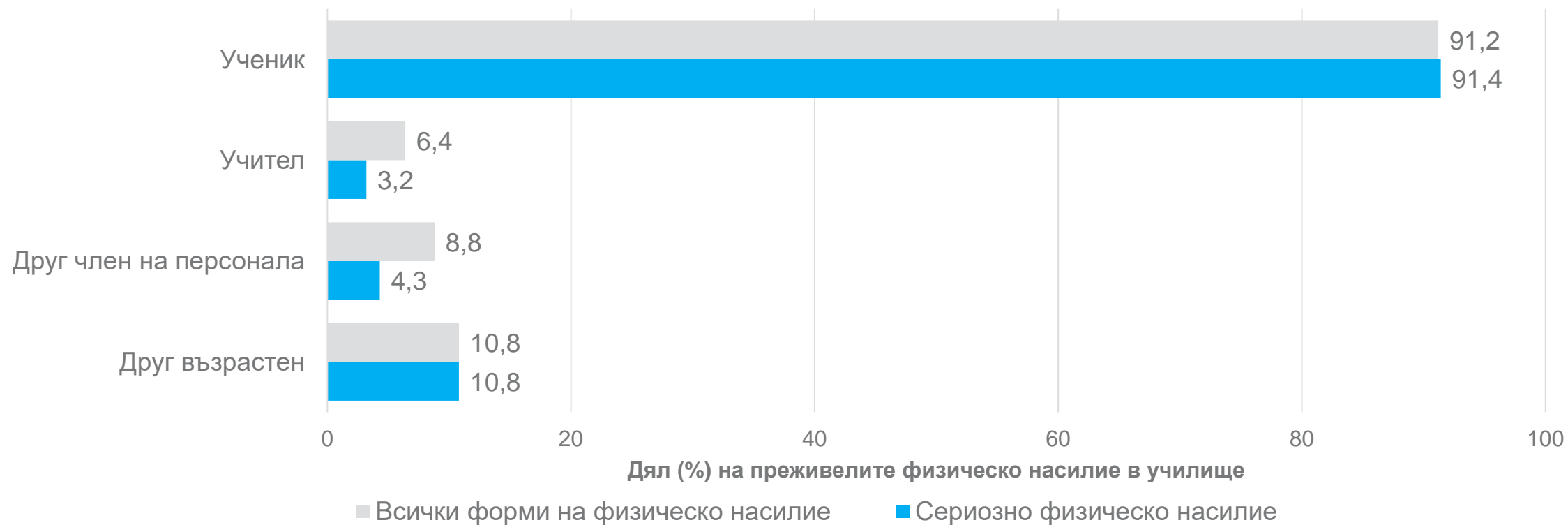
Физическо насилие у дома – ОТ КОГО



Методи за дисциплина – КАКВИ



Физическо насилие в училище – ОТ КОГО





Физическо насилие

Рискови фактори

- Децата с увреждания и децата от по-бедни семейства са изложени в особена степен на риск от физическо насилие във всички видове среда. Същевременно данните показват, че съвместното живеене с поне един родител е защитен фактор от физическо насилие у дома, в училище и в общността.
- Момчетата и децата от етнически малцинства са особено често подлагани на физическо насилие в училище.

Физическо насилие

Знания и нагласи

- Най-често физическото насилие над деца се счита за приемливо, когато се използва като форма за налагане на дисциплина у дома;

- Възрастните по-често в сравнение с децата, считат че физическото насилие над деца е приемливо; също така респондентите от мъжки пол считат по-често от респондентите от женски пол, че то е приемливо;

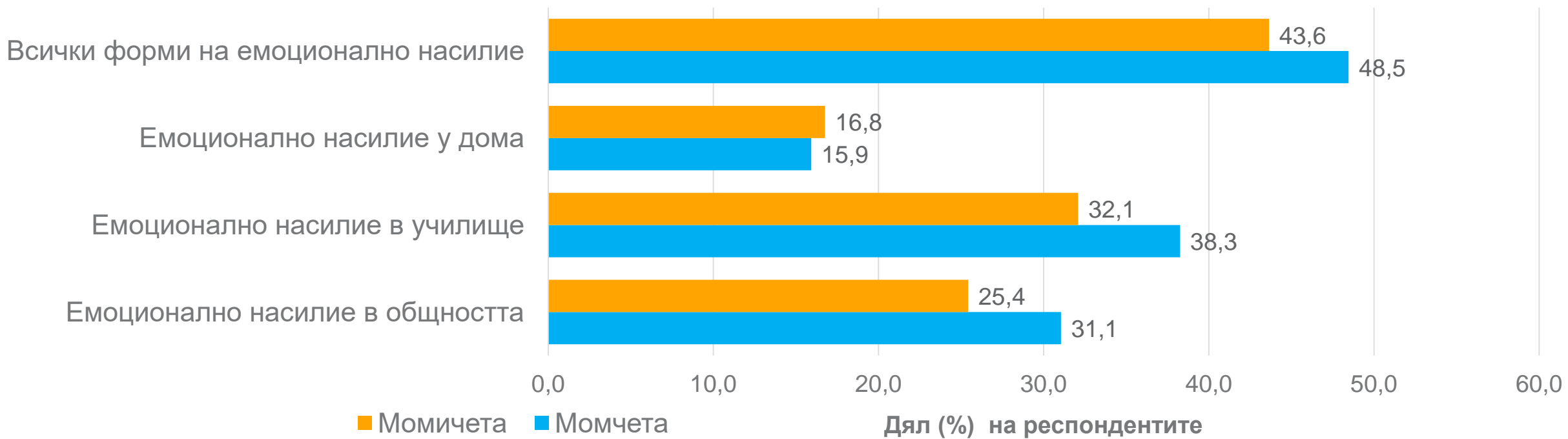
- Възрастните, които са били подлагани на физически наказания като деца, значително по-често считат, че физическото насилие над деца е приемливо, в сравнение с тези, които не са били подлагани на такива наказания.



ЕМОЦИОНАЛНО НАСИЛИЕ

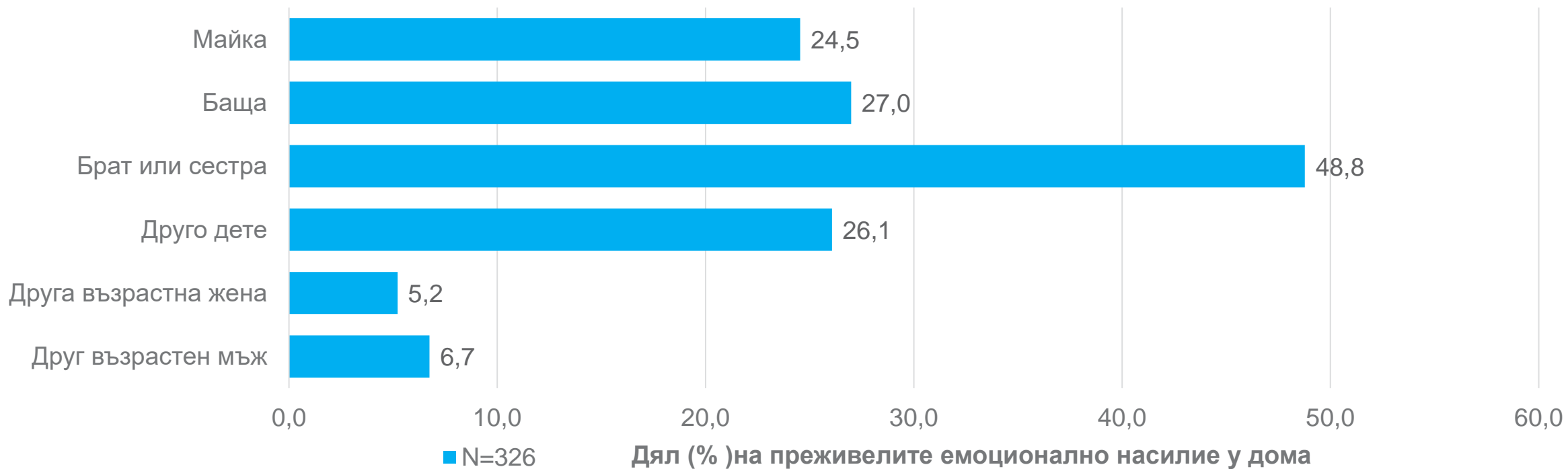
unicef 
for every child

Емоционално насилие – КЪДЕ

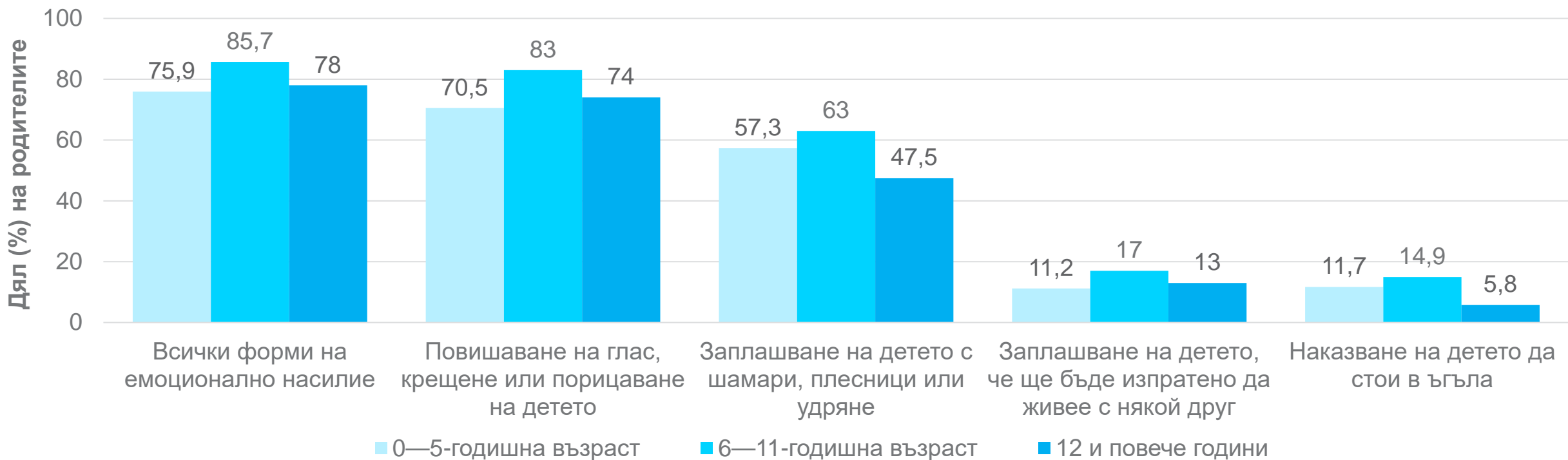


Емоционално насилие у дома – ОТ КОГО

Извършител на насилието



Емоционално насилие у дома – КАКВО



Други видове емоционално насилие

- 1 от всеки 14 деца е било подлагано на [следене](#).
- Най-често извършители на следене са други деца, но повече от една трета от децата жертви са били следени от непознати възрастни.
- Полът и етническият произход са факторите, които са най-тясно свързани със следенето, като най-изложени на риск са момичетата и децата от турски или ромски произход.
- 1 от всеки 7 деца съобщава, че е било жертва на [онлайн тормоз](#), най-често в социалните мрежи и он-лайн форуми.



Емоционално насилие

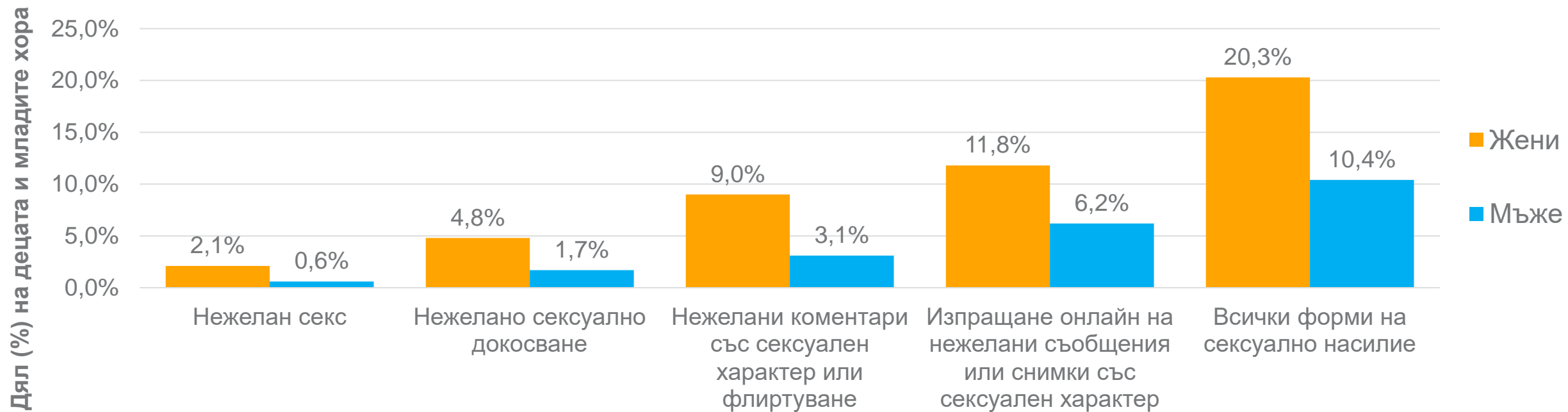
Знания и нагласи

- Емоционалното насилие над деца, което включва крещене, използване на обидни думи и унижаване, се оценява като силно неприемливо от респондентите в по-голяма степен, отколкото другите видове насилие.
- Жените считат по-рядко емоционалното ННД за приемливо в сравнение с мъжете.
- Склонността за приемане на емоционалното насилие се свързва и с материалното състояние и уврежданията, което свидетелства за възможна връзка между приемането на емоционалното насилие над деца и икономическите затруднения и други проблеми на домакинствата.



СЕКСУАЛНО НАСИЛИЕ

Сексуално насилие – КАКВО



Сексуално насилие

Рискови фактори

- **Момчетата** (1 от всеки 5) стават значително по-често от момчетата (1 от всеки 10) жертви на сексуално насилие.
- **Децата с увреждания** съобщават двойно по-често, че са подложени на онлайн тормоз, и до осем пъти по-често, че са били жертви на сексуално посегателство или изнасилване.
- Установява се, че за децата съвместното живеене с **поне един родител е защитен фактор** от сексуално насилие.

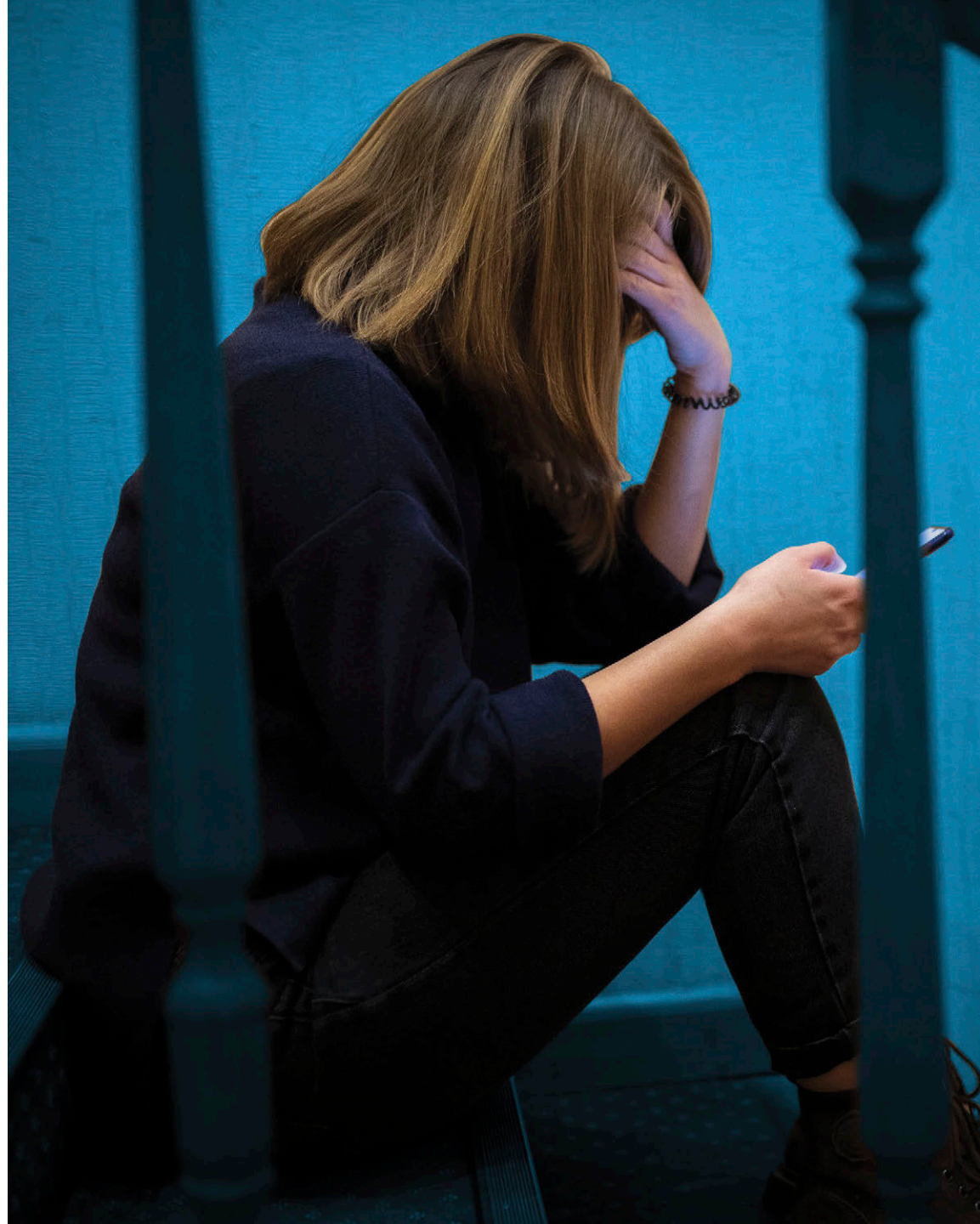
Сексуално насилие

Знания и нагласи

— Липса на осведоменост за сексуалното насилие и високи нива на чувствата за срам и стигма.

— „Обвиняването на жертвите“ в случаите на сексуални посегателства изглежда широко разпространено:

- **51,6%** от респондентите заявяват, че вината едно момиче да бъде изнасилено е отчасти негова, когато консумира алкохол, употребява наркотици, държи се предизвикателно, има много сексуални връзки или „излиза късно нощем“;
- **13,5%** са съгласни, че момче, което е изнасилено, носи отчасти вината за това, ако е гей или има връзки с други мъже;
- **30,8%** от възрастните респонденти приемат твърдението, че дете, което има връзка със свой учител, трябва да бъде изключено от училище.





unicef 
for every child

ПРЕНЕБРЕГВАНЕ

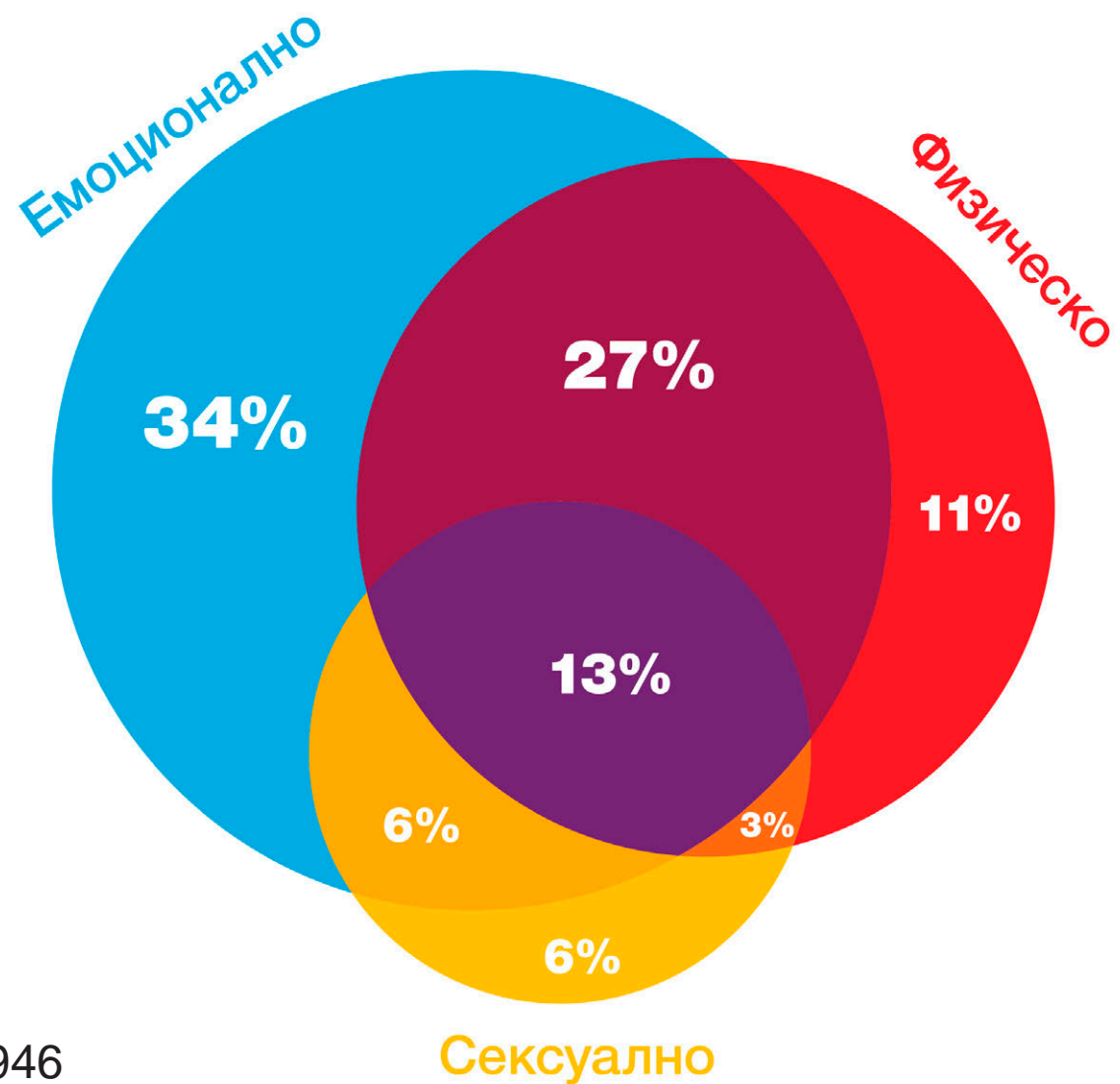


unicef 
for every child

Пренебрегване

- Съобщените равнища на разпространение са по-ниски в сравнение с останалите видове ННД.
- 1 от всеки 10 деца и млади хора съобщават, че са преживели някакво пренебрегване като деца.
- Децата с увреждания, деца от ромски произход и децата, които не живеят със свой биологичен родител, са изложени на по-висок риск от пренебрегване, като това се отнася и за децата от по-бедни домакинства.

Множество форми на насилие



N=946
(47%)





Последствия от насилието

- 1 от всеки 3 деца (34,8%) посочва че се чувства в опасност у дома, в училище или в общността.
 - Момчетата посочват по-често от момчетата, че се чувстват в опасност във всички видове среда.
- Децата и младите хора, преживели насилие или negliжиране, и тези от тях, които се чувстват в опасност, имат много по-ниско ниво на благосъстояние в сравнение с останалите деца.
- Чувството за опасност у дома оказва най-сериозно въздействие върху благосъстоянието: 64% от децата, които посочват, че се чувстват в опасност у дома, имат ниско ниво на благосъстояние.
 - Случаите на физическо насилие у дома, довело до наранявания, се свързват с четири пъти по-голяма вероятност за проявяване на ниско ниво на благосъстояние.
 - 80% от децата, чиито родители в някои случаи не са им осигурили храна или възможност да се нахранят, имат ниско ниво на благосъстояние.
- Децата и младите хора, преживели всички видове насилие (физическо, емоционално, сексуално насилие и negliжиране), имат 5,5 пъти по-често ниско ниво на благосъстояние в сравнение с останалите деца.
- Децата, които са преживели която и да е форма на насилие, посочват по-често, че пушат, употребяват алкохол и наркотици, и е по-вероятно да упражнят насилие над други деца.



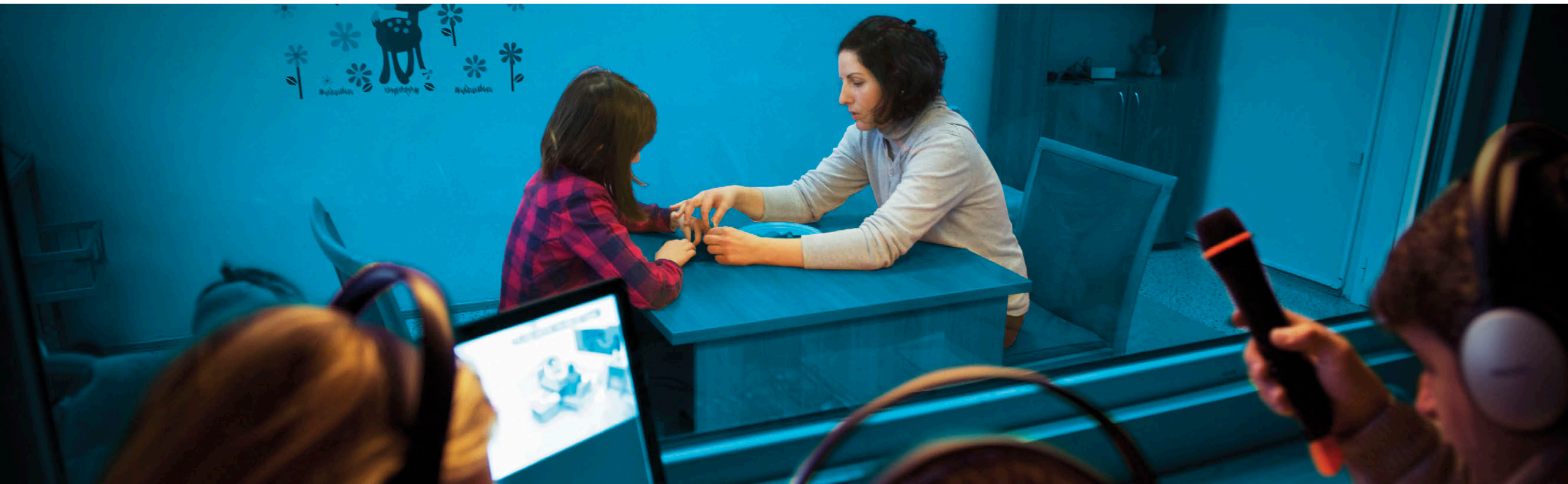
unicef 
for every child

КАПАЦИТЕТ НА ИНСТИТУЦИИТЕ,

отговорни за превенцията, идентифицирането и
реакцията на насилие над деца (ННД) в България

Степен на приемане, обучение, идентифициране и реакция

- Сравнително висок процент професионалисти смятат за приемливо удрянето на шамар на дете (6% - 16%).
- Около ¼ от професионалистите приемат учител или родител да крещи на дете, когато то не се държи добре (този дял е най-нисък при социалните работници – 17% и най-висок при здравните специалисти – 38%).
- Между 50% и 85% са преминали обучение свързано с темата насилие над деца.
- Съществуват колебания сред специалистите в тяхната увереност в познанията за идентифициране на случаи насилие.
- Като цяло, има добро познаване на задължението за подаване на сигнал при случаи на насилие (90-97%), а между 70 и 93% съобщават, че имат механизъм за подаване на сигнал.



Осведоменост и реакция

- Социалните работници, полицейските служители и магистратите демонстрират разбиране, че ННД е сериозен проблем в България.
- Най-слабо подготвени да разпознават признаци на насилие над деца са учителите и здравните специалисти. Последните по-рядко заявяват, че са готови да подадат сигнал за различни ситуации.
- Всички специалисти демонстрират по-слаба осведоменост за сексуалната злоупотреба и недостатъчно познаване на признаците на сексуалната експлоатация.
- Онлайн насилието, се споменава като разрастваща се форма на насилие, но специалистите не чувстват увереност по отношение на неговото разпознаване и съответната реакция.
- Редица специалисти продължават да заявяват подкрепа за физическото наказание на деца у дома, което е показателно за пропуски в споделянето на основните послания за преодоляване на проблема.
- Основните източници на сигнали са полицейските органи, учебните заведения и обществеността — броят на сигналите от лечебни заведения е много малък. Това поражда особена загриженост предвид големия дял на случаите на физическо насилие и вероятно показва, че здравните специалисти не подават сигнали за всички случаи.





Пречки

— Общи пречки (за всички специалисти):

- липса на достатъчно специализирано обучение;
- Ниско ниво на участие в мултидисциплинарните екипи на специалисти от системите на правосъдието, образованието и здравеопазването.

— Специфични пречки (спрямо професията):

- Високо работно натоварване, липса на супервизия, текучество и бюрокрация при социалните работници;
- Липсата на съобразени с интересите на детето съдилища и щадящи производства в правосъдната система;
- Липса на доверие, че подаването на сигнал ще промени нещо и липса на сътрудничество между училищата и семействата;
- Липса на политики и вътрешни процедури за установяване и реакция при случаи на ННД при медицинските специалисти.

Междуведомствена координация

- Много специалисти съзнават значението на мултидисциплинарната работа и интегрирания подход към закрилата на детето, но е трудно те да се осъществят на практика.
- Фактите сочат, че Механизмът не работи навсякъде по предназначение, като осигуряването на участие на специалисти от съдебната, образователната и здравната система остава трудно постижимо.
- Наблюдава се неефективност в използването на Координационния механизъм, без ясна приоритизация на случаите.
- Качеството на междуведомственото сътрудничество в действителност се е понижило в последните две години.
- Не съществува единна система с база данни, което затруднява анализа и оценка на политиките и мерките.





ОСНОВНИ ПРЕПОРЪКИ

Основни препоръки – 1

- **Повишаване на осведомеността сред специалистите и обществеността** за всички форми на насилие над деца, чрез кампании за промяна на нагласите.
- **Повишаване на осведомеността** за законодателната и политическа рамка, последиците от насилието и къде може да се търси помощ;
- **Осигуряване на обучение** за установяване и реакция на насилието над деца в рамките на **предварителното и текущото обучение на всички специалисти**.
- **Засилване на фокуса** върху по-слабо проучените и по-прикрити форми на насилие над деца, включително **сексуалното насилие и онлайн тормоза**.



Основни препоръки – 2

- Повишаване на статута на социалните работници, разширяване на мерките за задържане на персонала, обезпечаване на адекватна супервизия и управление, и професионализиране на работната сила в социалния сектор.
- Разработване на общи стандарти и насоки за използването на „сини стаи“ за провеждане на разпити и интервюта по щадящ детето начин.
- Развиване на общи и специфични секторни насоки, процедури и правила за разпознаване на случаите на насилие и подаване на сигнали към компетентните органи.



Основни препоръки – 3

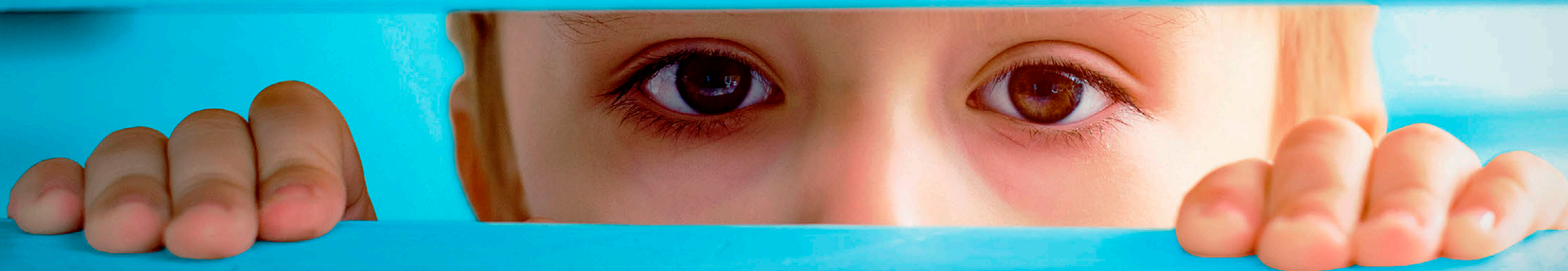
- Преглед и подобряване на съществуващите координационни механизми чрез разработване на ясни правила и насоки за различните участници.
- Оптимизиране на действащата информационна система с оглед преодоляване на слабостите, свързани с липса и ограничен достъп на дезагрегирани данни, както и възможностите за анализ и оценка на тенденциите, политиките и мерките.



БЛАГОДАРИМ за вниманието!



**Цялото изследване можете да намерите
на сайта на УНИЦЕФ България.**



Време за въпроси