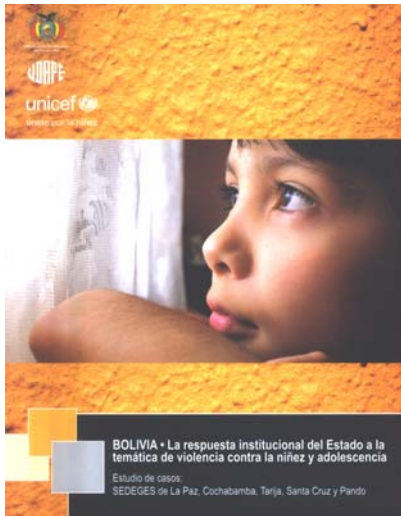


Bolivia. La respuesta institucional del estado a la temática de violencia contra la niñez y adolescencia. Estudio de casos: SEDEGES de La Paz, Cochabamba, Tarija, Santa Cruz y Pando



El documento *La respuesta institucional del estado a la temática de violencia contra la niñez y adolescencia. Estudio de casos: SEDEGES de La Paz, Cochabamba, Tarija, Santa Cruz y Pando*, elaborado por la Unidad de Análisis de Políticas Sociales y Económicas (UDAPE) con el apoyo de UNICEF en Bolivia, identifica los principales programas, proyectos y actividades que se encuentran ejecutando tanto los SEDEGES como los centros y hogares de acogida de niñas, niños y adolescentes en riesgo social.

Asimismo, analiza las principales características y limitaciones de estas instancias en cuanto a su gestión, para poder responder de manera efectiva a la problemática de violencia contra la niñez y adolescencia. Pese al esfuerzo que se viene realizando, la respuesta a la problemática de violencia es aún limitada y sus debilidades guardan estrecha relación con características de la organización interna, la asignación de recursos financieros, la movilidad de recursos humanos, así como la coordinación que mantienen con otras instancias involucradas en estas acciones.

Se espera que el documento contribuya de manera importante a orientar la formulación de políticas públicas para prevenir, proteger y atender a las niñas, niños y adolescentes que se encuentran en riesgo de o sufren violencia.

Los Servicios Departamentales de Gestión Social (SEDEGES)

Los Servicios Departamentales de Gestión Social (SEDEGES), son órganos desconcentrados de las prefecturas que tienen como misión la aplicación de políticas y normas nacionales, sobre asuntos de género, generacionales, familia y servicios sociales.

En el ámbito de la violencia contra la niñez y adolescencia el trabajo de los SEDEGES está relacionado con programas y actividades de atención y prevención.

Los programas de atención se refieren a la administración de centros y hogares donde se acogen a niños, niñas y adolescentes (NNA) en riesgo social. Los programas y actividades de prevención, se enfocan fundamentalmente en la capacitación y fortalecimiento de las Defensorías de la Niñez y Adolescencia (DNA) para la transmisión del mensaje de la cultura del buen trato, así como en la recopilación y organización de casos sobre violencia contra NNA reportados por las defensorías del área rural.

Principales programas y actividades de los SEDEGES relacionados a la VNA



Principales motivos de acogimiento en los hogares



La situación de los SEDEGES

El documento evidencia algunas limitaciones en la gestión de los SEDEGES de los departamentos de Tarija, Santa Cruz, Cochabamba, Pando y La Paz.

Las falencias en la planificación y los procesos burocráticos de desembolso de recursos llevaron a que la ejecución presupuestaria entre los años 2000 y 2006 ascienda en promedio a 65%, no obstante, todos los SEDEGES estudiados coincidieron en afirmar que enfrentan un limitado acceso a recursos financieros, lo cual les impide realizar adecuadamente todas sus actividades.

Una de las principales falencias en los SEDEGES es la elevada rotación de su personal, lo que incide directamente sobre la continuidad y desempeño de las actividades, asimismo tiene consecuencias en la población atendida de los centros y hogares.

La situación de los hogares y centros administrados por los SEDEGES

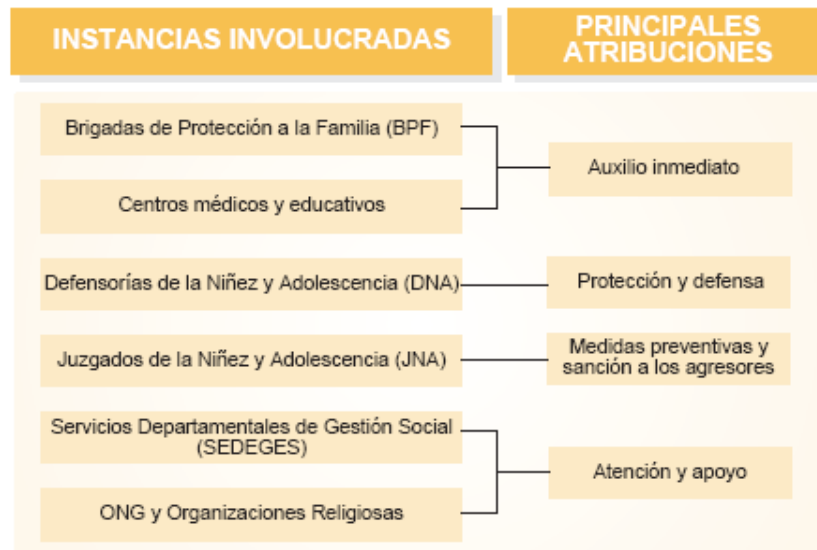
Según datos proporcionados por los SEDEGES bajo estudio, en el año 2007, Santa Cruz acogía aproximadamente a un total de 7.000 niños, niñas y adolescentes, La Paz a 4.800, Cochabamba a 3.000, Tarija a 900 y Pando a 20. En algunos casos, dada la magnitud de la población en situación de riesgo social y debido a las limitaciones en recursos físicos y financieros, los SEDEGES firmaron convenios con instituciones privadas para la delegación de la administración de algunos hogares.

Las limitaciones detectadas en la gestión de los SEDEGES también se han visto reflejadas en sus servicios de atención, particularmente, en las casas de acogida de NNA. Entre las principales se han destacado nuevamente los bajos sueldos de las personas encargadas de atender a esta población y la elevada carga laboral que reciben, observándose en casos extremos que una educadora tiene a su cargo a 60 niños, niñas o adolescentes.

Por otra parte, es evidente la larga estadía de algunos niños, niñas y adolescentes, cuya permanencia debería ser transitoria, sin embargo; la resolución de casos es lenta y burocrática, limitando la reinserción familiar.

Finalmente, la coordinación que mantienen otras instancias que trabajan en la temática de VNA con los SEDEGES es aún limitada, debido no sólo a debilidades propias de estos servicios, sino también por las limitaciones existentes en otras instancias. La elevada rotación de personal, provoca que muchos trabajadores no conozcan a fondo los procedimientos de trabajo, lo que contribuye a revictimizar al niño, niña o adolescente víctima de violencia.

Principales instancias involucradas en la temática de la VNA y atribuciones



Las principales recomendaciones de política

Toda estrategia de prevención de la violencia contra la niñez y adolescencia deberá ser integral e involucrar a múltiples instancias, como grupos representativos de la comunidad, escuelas y centros médicos. De igual forma, a fin de que los NNA permanezcan menos tiempo en los hogares y se restituya su derecho a una familia, se deberán destinar esfuerzos para fortalecer el trabajo de los SEDEGES en la temática de reinserción familiar. Para esto, se debe contar con más personal en estas instancias, así como establecer convenios con instituciones privadas que brinden apoyo en la atención psicológica no sólo de los NNA maltratados, sino también de sus agresores.