

LA EDUCACIÓN EN CIFRAS

**Indicadores seleccionados para la
caracterización del sistema educativo**



San Luis



**LA EDUCACIÓN EN CIFRAS
PROVINCIA DE SAN LUIS**

Elaboración: Lic. Martín Guillermo Scasso

Asistencia en el procesamiento de datos: Natalia Pérez León

Índice

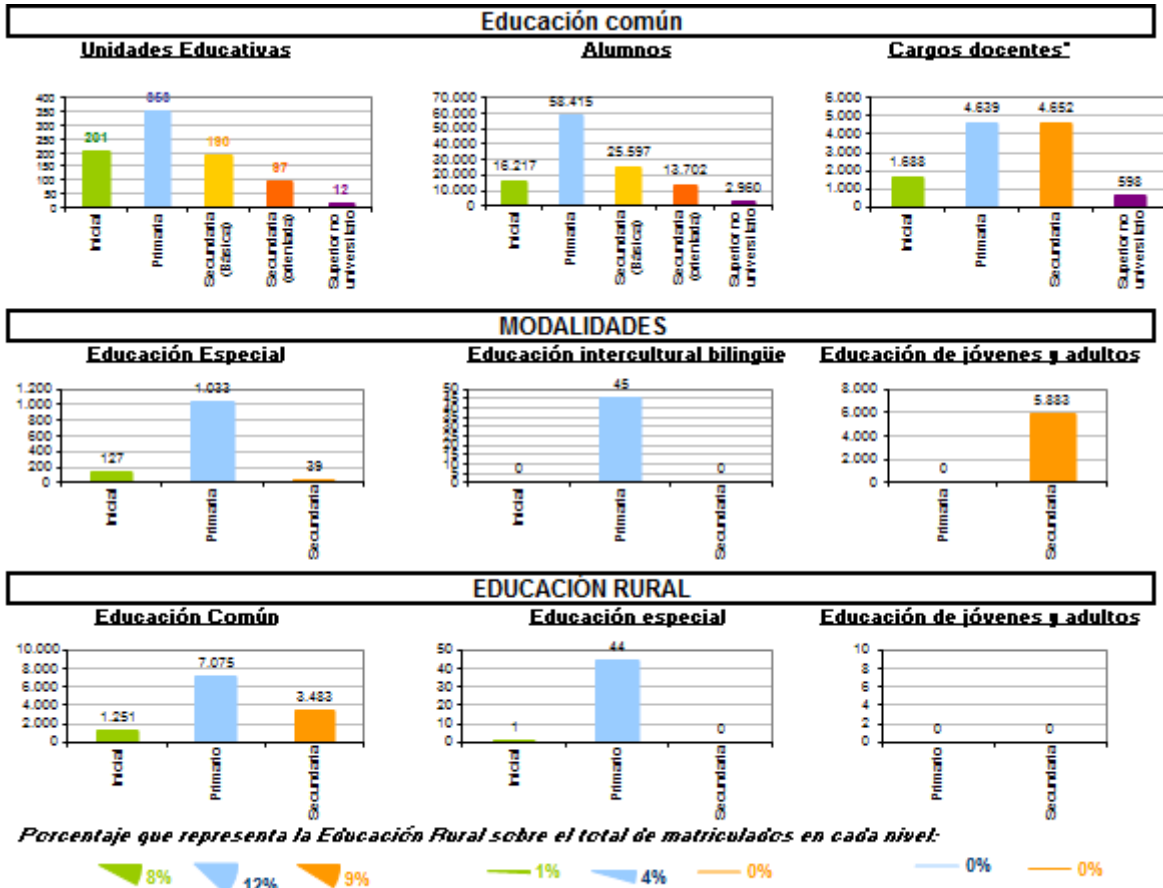
- 1. Dimensiones del sistema educativo**
- 2. Evolución intercensal de la cobertura**
- 3. Desigualdades en la cobertura**
- 4. Evolución reciente de la cobertura (Aglomerados)**
- 5. Nivel Educativo alcanzado**
- 6. Evolución de la población en edad escolar**
- 7. Perfil de escolaridad**
- 8. La asistencia por grado**
- 9. El crecimiento del sistema**
- 10. La sobreedad como expresión del fracaso**
- 11. La promoción del grado**
- 12. Las disparidades en la sobreedad**
- 13. Las disparidades en la sobreedad avanzada**
- 14. Las disparidades en la promoción**
- 15. Conservación de no promovidos**
- 16. La repetición de grado**
- 17. El progreso de una cohorte de 6 a 17 años**
- 18. Progreso de una cohorte de 6 a 17 años, ámbito rural**
- 19. Progreso de una cohorte de 6 a 17 años, ámbito urbano**
- 20. El sector privado**
- 21. Resultados ONE: Nivel primario**
- 22. Resultados ONE: Nivel secundario**
- 23. Evolución de los resultados ONE**



1. Dimensiones del sistema educativo

Indicadores seleccionados para describir el tamaño del sistema educativo.

Año 2010



Fuente: Procesamientos propios sobre datos de DiNIECE-ME. Relevamiento Anual de Matrícula y Cargos. Anuario estadístico 2010

Notas:

Para mantener la comparabilidad de las estructuras de niveles entre jurisdicciones, se considera como primaria los grados 1° a 6°, como secundaria básica el tramo del 7° al 9° grado, y como secundaria orientada los grados 10° a 12° de educación común

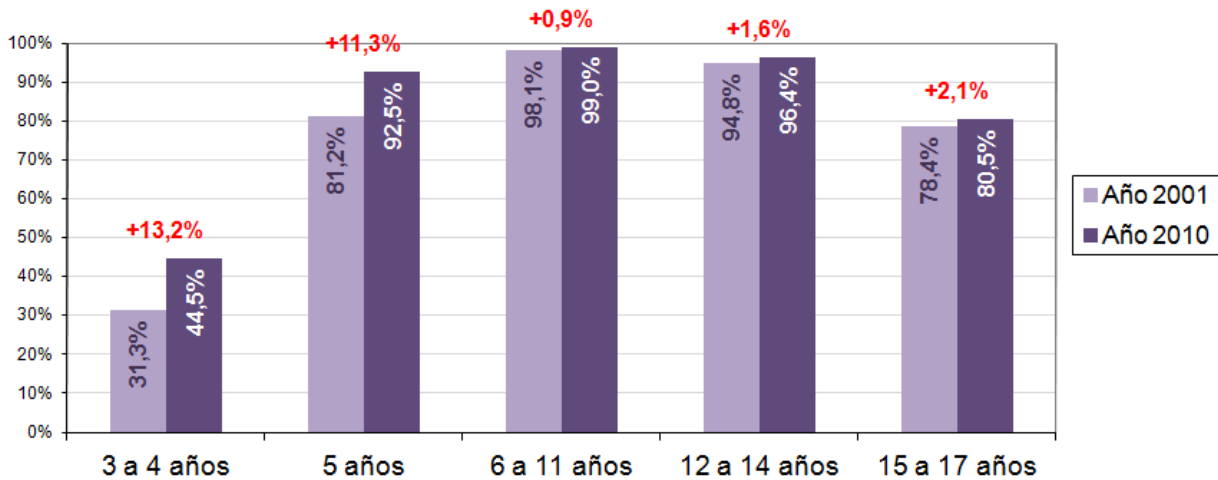
(*) Se considera unidad educativa como el conjunto organizacional que oferta educación en un establecimiento, para un nivel educativo determinado.

(**) Se contabilizan cargos docentes y horas cátedra equivalentes, en una proporción de 20 hs. cátedra = 1 cargo docente



2. Evolución intercensal de la cobertura

Tasa de asistencia de la población de 3 a 17 años, por tramo de edad.
Años 2001 y 2010



Fuente: Procesamientos propios sobre datos de INDEC, Censo Nacional de Población, Hogares y Viviendas 2001 y 2010

La comparación intercensal de las tasas de asistencia escolar de la población permite reconocer los avances alcanzados a lo largo de la década en términos de cobertura, así como los desafíos pendientes para alcanzar una cobertura universal de los tramos escolares obligatorios. Este análisis se realiza para cada tramo de edad:

3 a 5 años: entre el 2001 y el 2010 se observa una tendencia significativamente creciente de la cobertura escolar. Han sido importantes los avances hacia la universalización del último año del preescolar, alcanzando una asistencia del 92,5% para los 5 años de edad, y también se han incorporado a la oferta escolar un significativo grupo de niños y niñas de 3 y 4 años.

6 a 11 años: Las tasas de asistencia indican que la cobertura se mantiene en niveles de universalidad, como al inicio de la década, con un crecimiento de menos de un punto porcentual.

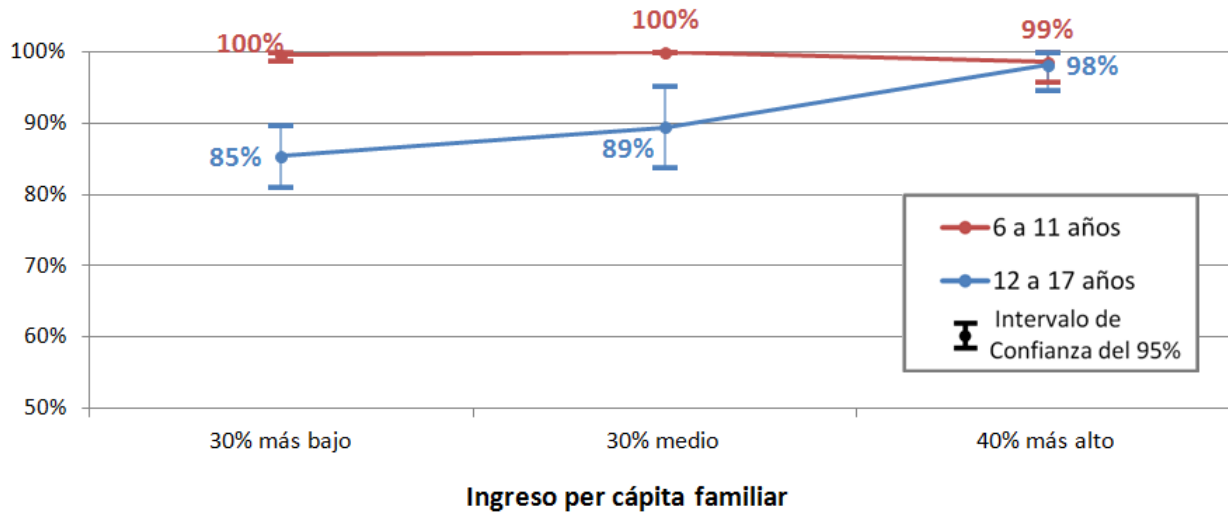
12 a 14 años: en este tramo de edad la cobertura se ha incrementado entre 2001 y 2010, con un aumento de la tasa de asistencia de 1,6 p.p. En el año 2010, el 96,4% de la población de este tramo asiste a la escuela

15 a 17 años: este tramo evidencia los desafíos más intensos en términos de universalización de la educación secundaria. En los últimos 10 años, la tasa de asistencia se ha incrementado en 2,1 puntos porcentuales. Aproximadamente uno de cada cinco adolescentes de este tramo de edad no asiste a la escuela (19,5%).



3. Desigualdades en la cobertura

Porcentaje de población que asiste a la escuela, por nivel de ingreso per cápita familiar (*). 6 a 17 años de edad. Hogares Urbanos (**). Año 2010



Fuente: INDEC, Encuesta Anual de Hogares Urbanos 2010.

Nota: En el gráfico se presentan las estimaciones puntuales de los porcentajes y sus respectivos intervalos de confianza del 95%. En el caso que los intervalos de confianza se solapan, no se puede afirmar que las diferencias observadas son significativas.

(*) El nivel de ingreso per cápita familiar se presenta en tres categorías: Bajo = 30% de hogares con menores ingresos, Medio = 30% de hogares con ingresos intermedios, Alto = 40% de hogares con mayores ingresos

(**) La EAHU es un relevamiento ampliado sobre la base de la EPH, cuya estimación alcanza al total de hogares urbanos de cada jurisdicción (se consideran urbanas a las localidades de 2.000 y más habitantes)

La Encuesta Anual de Hogares Urbanos permite tener información muestral mayor a la Encuesta Permanente de Hogares, incluyendo a todas las localidades de 2.000 y más habitantes. A partir de esta información, se perfila la cobertura del sistema educativo para el año 2010:

En el grupo de edad de 6 a 11 años, el acceso al sistema educativo en las áreas urbanas está casi universalizado: se alcanza en todos los niveles de ingreso tasas de asistencia cercanas al 100%.

En cambio, en el tramo de 12 a 17 años de edad, se observan significativas disparidades en función del ingreso:

Quienes pertenecen al grupo que percibe menores ingresos alcanzan niveles de escolarización en torno al 85%. Mientras que, aquellos que están en el grupo de ingresos medios alcanzan tasas de asistencia cercanas al 89%, y los de ingresos altos se sitúan en el 98%.

Cabe señalar que, a pesar de que se observan diferencias en el porcentaje de asistencia según el nivel de ingresos del hogar, las diferencias sólo son significativas entre las poblaciones de mayor y menor ingreso per cápita familiar.

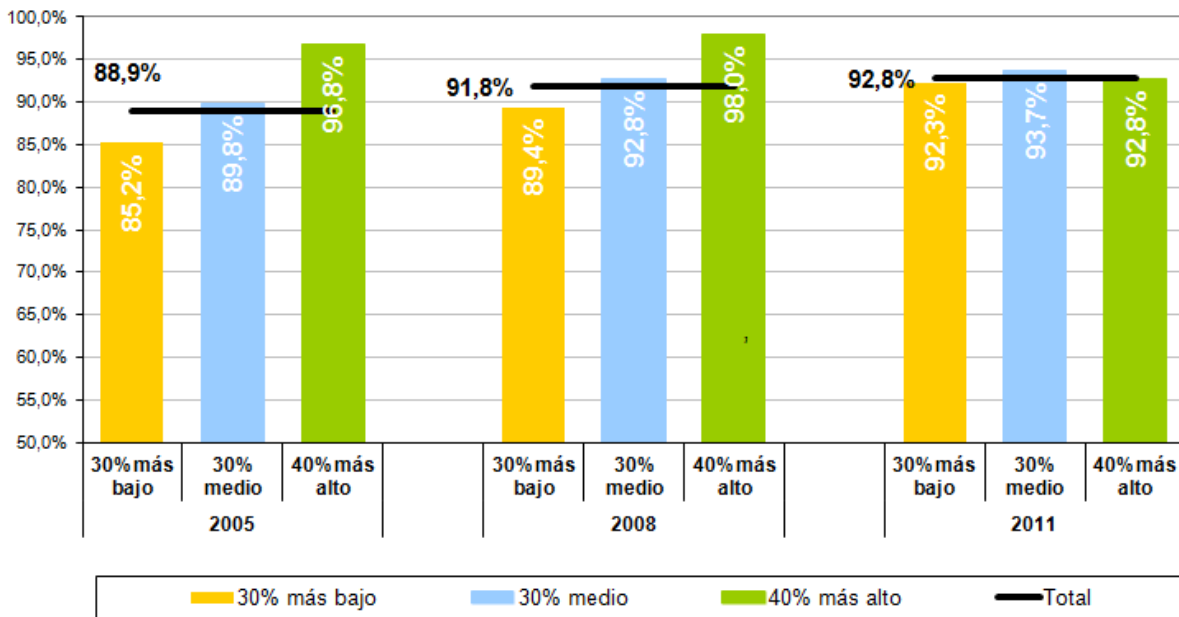
A través de estos datos se expresan las inequidades en el acceso y permanencia de los niños, niñas y jóvenes en el sistema educativo, con significativas menores oportunidades para aquellos que se encuentran en los sectores de más bajos ingresos.



4. Evolución reciente de la cobertura (Aglomerados)

Porcentaje de población que asiste a la escuela, por quintiles de ingreso per cápita familiar. 12 a 17 años de edad.

Aglomerados Urbanos (*). Años 2005, 2008 y 2011 (**)



Fuente: Procesamientos propios en base a microdatos de INDEC, Encuesta Permanente de Hogares, años 2005, 2008 y 2011

Nota: Las estimaciones presentadas en el gráfico poseen un CV < 5,0%.

(*) Se considera el aglomerado urbano San Luis- El Chorrillo que forma parte de la Encuesta Permanente de Hogares.

(**) Los datos corresponden una selección de casos únicos de los cuatro trimestres de cada año.

El gráfico presenta el porcentaje de población de 12 a 17 que asiste a la escuela para los aglomerados urbanos que componen la EPH, para los años 2005, 2008 y 2011. Por lo tanto, estos datos tienen un marco de estimación menor al gráfico 2.

En todos los años presentados se observa una sistemática diferencia de cobertura entre la población de ingresos bajos, medios y altos. La población fuera de la escuela está principalmente compuesta por los jóvenes pertenecientes a hogares de ingresos bajos.

Se observa una tendencia creciente de los porcentajes de asistencia entre los años 2005 y 2011, con un incremento de 4 puntos porcentuales. Estas diferencias son estadísticamente significativas, indicando una mejora en la cobertura, en el aglomerado estudiado.

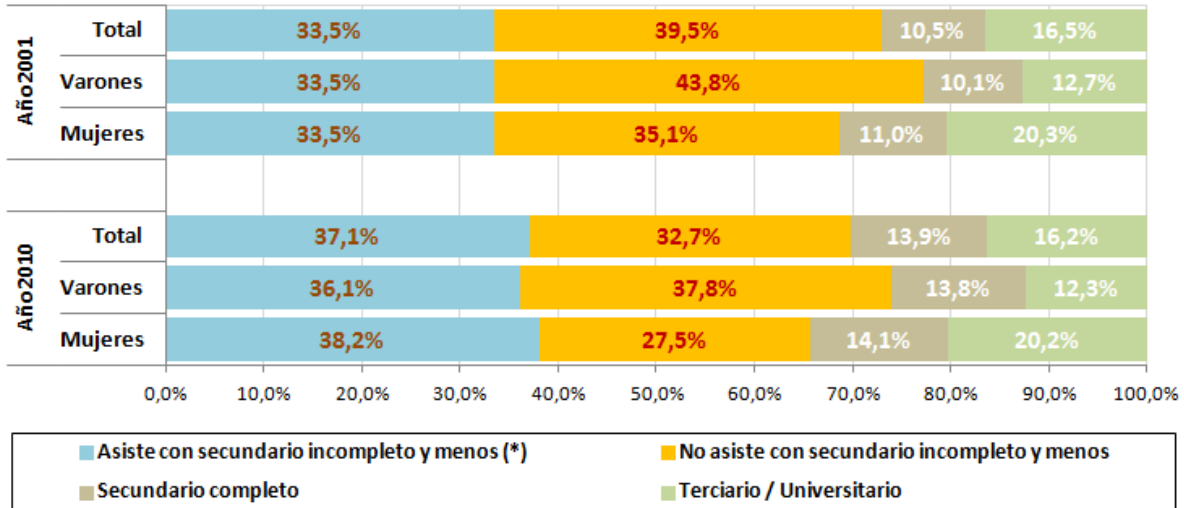
En relación a los jóvenes que pertenecen a los hogares de ingresos más bajos, entre el 2005 y 2011 también se observa un intenso incremento en la asistencia, de menos de 2 puntos porcentuales. Estas diferencias también son estadísticamente significativas.

Cabe señalar que la caída observada en el 2011 en la asistencia del grupo de jóvenes de hogares de ingresos altos puede deberse a un error de muestreo. Al respecto, lo que resulta interesante resaltar es que en el aglomerado se han reducido las brechas de asistencia.



5. Nivel Educativo alcanzado

Máximo nivel educativo alcanzado por la población de 15 a 24 años, por sexo. Años 2001 y 2010



(*) Incluye educación especial

Fuente: Procesamientos propios sobre datos de INDEC, Censo Nacional de Población, Hogares y Viviendas 2001 y 2010

Un incremento en la asistencia escolar no necesariamente garantiza mayores niveles de titulación, por lo que es necesario evaluar en forma paralela el nivel educativo que alcanza la población.

En este caso, se presentan los datos del máximo nivel educativo de la población de entre 15 y 24 años de edad, comparando los años 2001 y 2010, y desagregando los datos por sexo. Cabe mencionar que este indicador mide resultados de procesos de largo plazo, por lo que no debe interpretarse en relación con la coyuntura de los últimos años.

En el año 2010, uno de cada tres adolescentes y jóvenes de entre 15 y 24 años había finalizado la secundaria (30,1%). Estos datos indican una mejora en relación al año 2001, donde el 27,0% de este grupo de edad había alcanzado el título secundario.

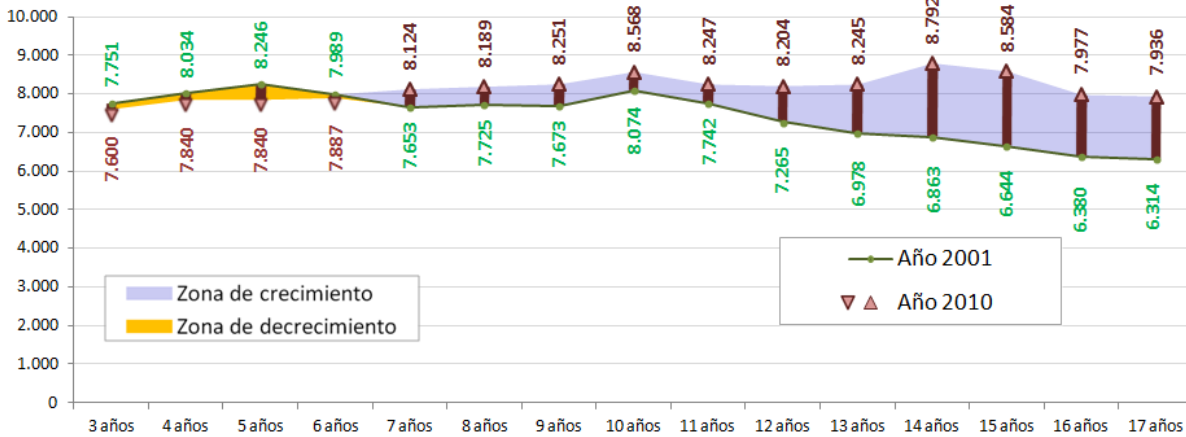
Del resto de la población de este tramo de edad, el 37,1% aún asiste a la escuela, y el 32,7% permanece fuera del sistema educativo sin acceder al título secundario. En relación al año 2001, se evidencia también una mejora, que se reconoce principalmente en la disminución del porcentaje de población que no asiste y no accedió al título secundario, que desciende casi 8 puntos porcentuales entre el 2001 y el 2010.

Las brechas entre varones y mujeres se hacen manifiestas en los datos presentados: mientras que el 37,8% de los varones de entre 15 y 24 años no asiste y no accedió al título secundario, esta proporción disminuye al 27,5% para las mujeres. Entre los años 2001 y 2010 no se evidencia una mejora en las brechas educativas por sexo.



6. Evolución de la población en edad escolar

Población por edad simple, años 2001 y 2010.



Fuente: Procesamientos propios sobre datos de INDEC, Censo Nacional de Población, Hogares y Viviendas 2001 y 2010

El estudio de las tendencias de población constituye un análisis relevante para el diagnóstico educativo. No sólo amplía la capacidad de análisis de los datos educativos, al poder cotejar la evolución de la matrícula escolar con el cambio en las cohortes poblacionales, sino también permite anticipar las características de la demanda futura.

El gráfico presenta la población total por edad simple, para el tramo de 3 a 17 años de edad, superponiendo los años 2001 y 2010. La zona señalada con celeste indica las edades donde se evidencia un crecimiento de las cohortes, y, en forma complementaria, la zona naranja señala decrecimiento de la población.

En la comparación entre ambos años, se pueden reconocer dos zonas de análisis:

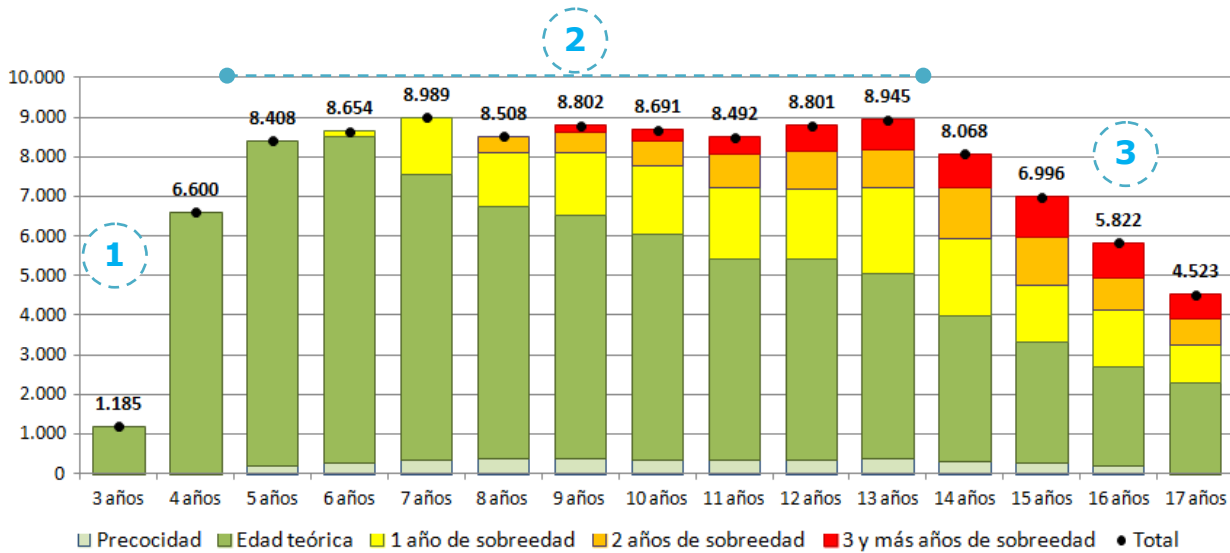
- Se manifiesta una tendencia creciente de las cohortes poblacionales de entre 7 y 17 años de edad: el tamaño de este tramo de edad se incrementó significativamente entre el 2001 y el 2010. Estos datos indican que es esperable identificar un incremento de la matrícula a lo largo del periodo, que se explica por un aumento de la población.

- En cambio, para la población del tramo de edad inferior, se reconoce una tendencia levemente decreciente: esto evidencia un cambio en la configuración de la población, al ser cada vez más pequeñas las nuevas cohortes de población que ingresan al nivel inicial y a la primaria. Por lo tanto, es de esperar que en los próximos años se manifieste una caída del tamaño de la población destinataria de la educación secundaria.



7. Perfil de escolaridad

Matrícula por edad simple y condición de edad. Educación común.
Año 2010



Fuente: Procesamientos propios sobre la base de datos de DiNIECE-ME. Relevamiento Anual de Matrícula y Cargos. Año 2010

Los datos por edad simple permiten elaborar un perfil de la cobertura del sistema educativo, caracterizando y cuantificando:

- 1) La cobertura pendiente de 3 y 4 años de edad, que se puede estimar aproximadamente como diferencia respecto del total de inscriptos con 5 y 6 años.
- 2) La cobertura universal del último año del preescolar (5 años de edad) y el nivel primario, hasta aproximadamente los 13 años de edad.
- 3) La presencia del abandono escolar a partir de los 14 años de edad, que se reconoce en la caída sistemática del total de inscriptos.

Asimismo, la identificación de los niveles de sobreedad contribuye a perfilar las características de la progresión de los alumnos. La disminución sistemática de la cantidad de alumnos que asisten con edad teórica es expresión del fracaso escolar: De cada cuatro jóvenes de 17 años, aproximadamente uno asiste a la escuela en edad teórica, uno asiste con rezago, y dos permanecen fuera de la escuela.

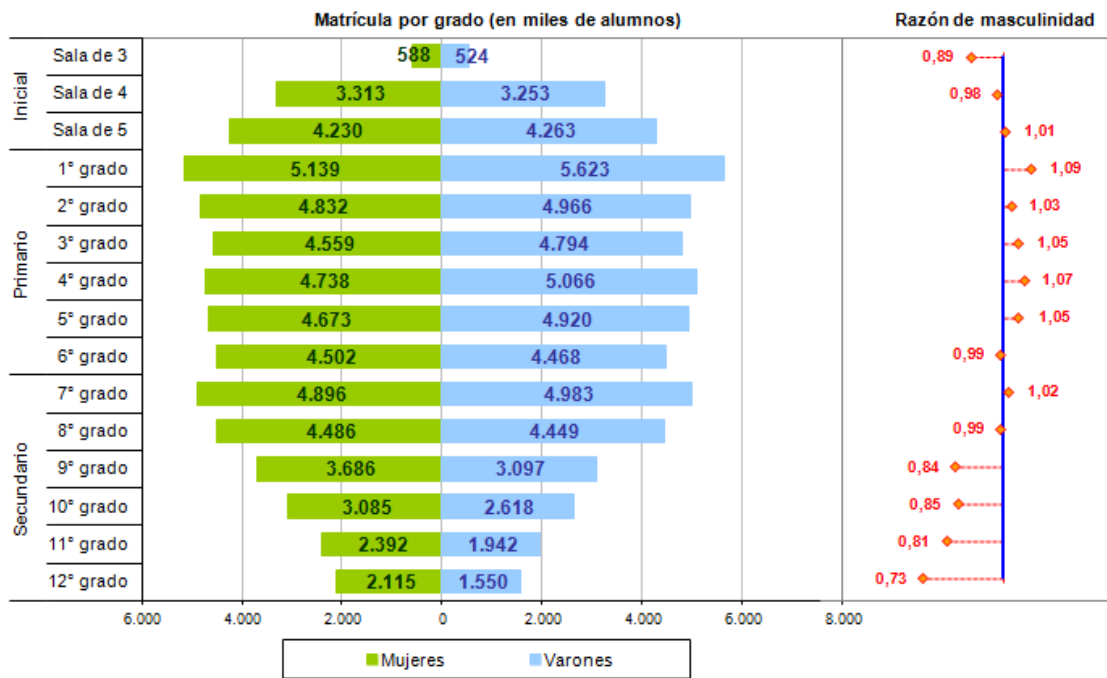
El crecimiento y empeoramiento de los niveles de sobreedad, marcan los tramos de edad que se tornan más dificultosos:

- Entre los 7 y 8 años de edad, el crecimiento de la sobreedad dimensiona los niveles de fracaso temprano al inicio de la primaria.
- A los 11 años de edad, tres de cada cinco alumnos asiste en edad teórica, es decir, ha logrado transitar los primeros 6 años de la primaria sin repetir ni abandonar
- A partir de los 13 años, el crecimiento de la sobreedad total y avanzada manifiesta la intensificación del fracaso en el inicio del nivel secundario



8. La asistencia por grado

Matrícula por edad simple y condición de edad, por sexo. Educación común. Año 2010. En miles de alumnos



Fuente: Procesamientos propios sobre datos de DiNIECE-ME. Relevamiento Anual de Matrícula y Cargos. Anuario estadístico 2010

El abordaje de la matrícula por grado contribuye a reconocer la dinámica de la progresión escolar por el sistema educativo:

- La cobertura pendiente del nivel inicial (crecimiento entre los 3 y 5 años de edad).
- El pico de cantidad de inscripción en 1er grado, es efecto de los altos niveles de fracaso en el inicio del nivel, que provoca una retención con sobredad.
- Los picos de matrícula del 7º grado también son consecuencia de los niveles de fracaso en el inicio del nivel: muchos alumnos repiten los grados iniciales y vuelven a intentarlo.
- La caída de matrícula a partir del 8º grado, provocada por el abandono.

Las variaciones de la razón de masculinidad expresan las distintas composiciones por sexo, y permiten un primer análisis de la incidencia diferencial del fracaso. Considerando que la razón de masculinidad para la población de 5 a 17 años es de 1,02¹:

(a) el pico de presencia masculina en el inicio de la primaria evidencia mayores niveles de repetencia de los varones;

(b) la caída del indicador en el nivel inicial es síntoma de menor acceso para los varones, y en el secundario indica niveles de abandono mucho más intensos.

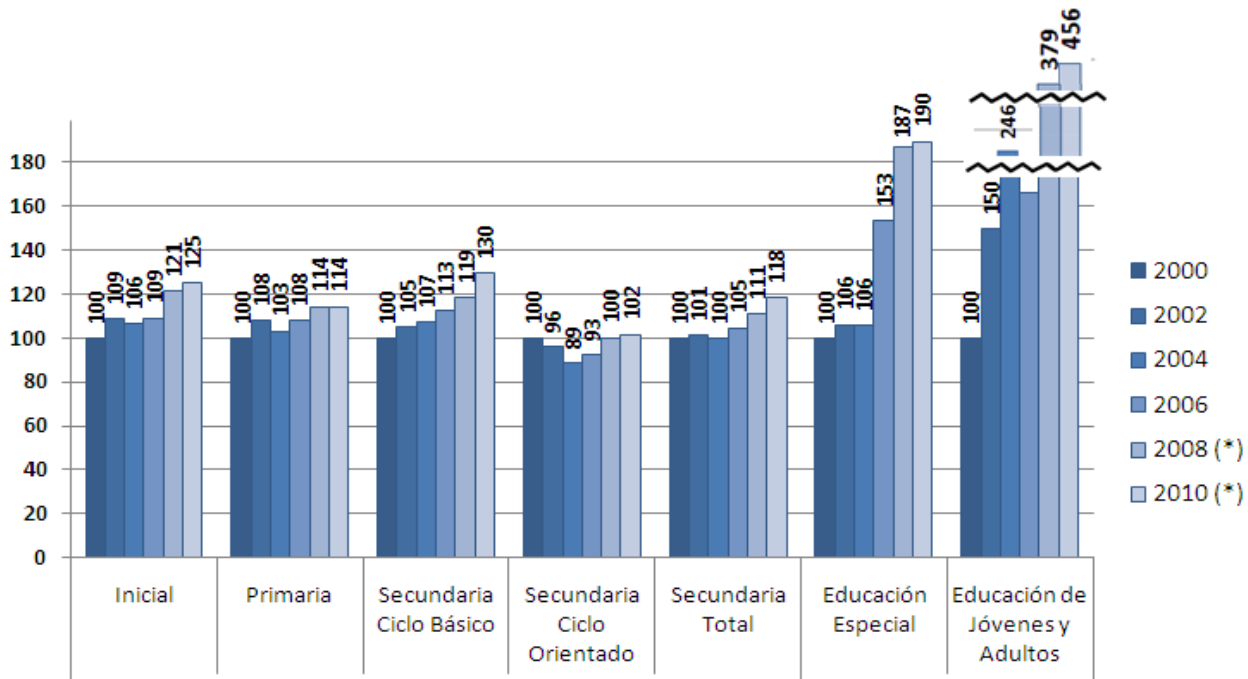
¹ INDEC, Censo Nacional de Población, Hogares y Viviendas. Año 2010



9. El crecimiento del sistema

Tasa de crecimiento de la matrícula por nivel y sector de gestión.

Educación común. Año 2000 = base 100.



Fuente: Procesamientos propios sobre la base de datos de DiNIECE-ME. Relevamiento Anual de Matrícula y Cargos. Años 2000, 2002, 2004, 2006, 2008 y 2010

Nota: para mantener la comparabilidad de las estructuras de niveles entre años, se considera como primaria los grados 1° a 6°, como secundaria básica el tramo del 7° al 9° grado, y como secundaria orientada los grados 10° a 12° de educación común.

(*) En los años 2008 y 2010 se excluye la categoría "Educación temprana" en la modalidad de educación especial, dado que no se incluía en relevamientos anteriores.

(**) Se incluye la matrícula de Educación de Jóvenes y Adultos inscriptas en los niveles de alfabetización, primaria y secundaria, o equivalentes según la estructura de la Ley Federal de Educación.

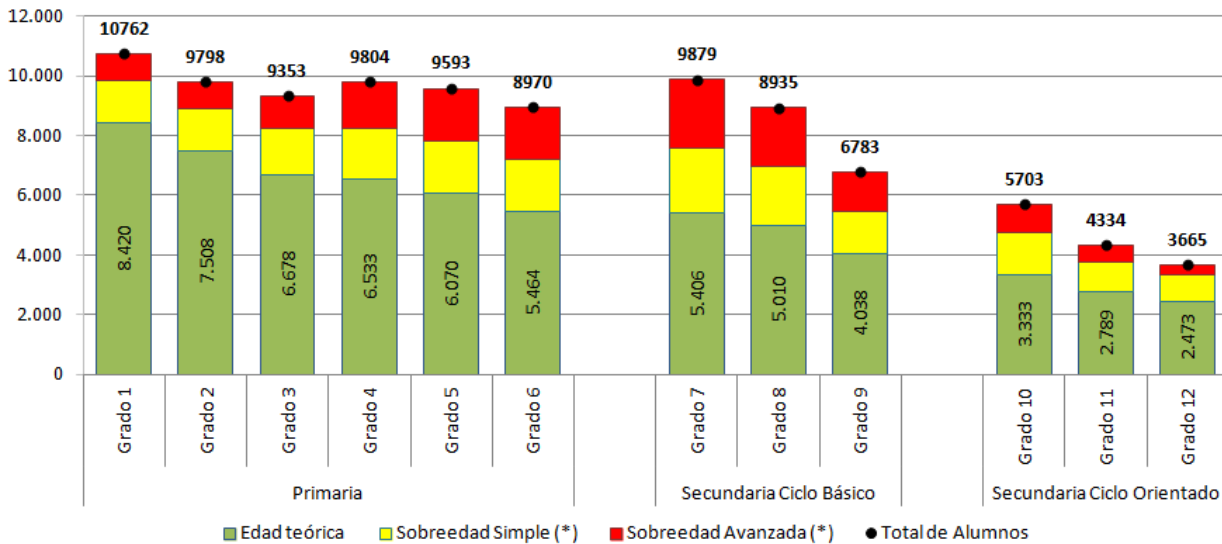
El análisis de la evolución de la matrícula por nivel y modalidad perfila algunos comportamientos del sistema educativo en la última década:

- El esfuerzo en ampliar la cobertura del nivel inicial, que crece un 25% en el período.
- El crecimiento de la matrícula en el nivel primario. Considerando la universalidad del acceso al nivel desde principios de la década, este crecimiento se explica por el efecto conjunto del incremento de las cohortes poblacionales y la asistencia con sobreedad.
- También se observa un crecimiento del nivel secundario en su conjunto (alrededor del 2% en el total del período), explicado exclusivamente por el incremento en el ciclo básico, que alcanza el 30%. Es posible que este comportamiento se vincule a mayores niveles de fracaso en el inicio del secundario, que provoca una retención con sobreedad de alumnos, junto con un incremento de las cohortes de población en edad de asistir a estos tramos.
- Cabe destacar el intenso crecimiento de matrícula en las modalidades de educación especial, en una magnitud del 90%, y la expansión astronómica de la matrícula en adultos, que cuadruplica su tamaño en los últimos 10 años.



10. La sobreedad como expresión del fracaso

Alumnos inscriptos con edad teórica, sobreedad simple avanzada.
Educación común. Grados 1 a 12.



Fuente: Procesamientos propios sobre la base de datos de DiNIECE-ME. Relevamiento Anual de Matrícula y Cargos. Año 2010

(*) La sobreedad simple se define como la cantidad de alumnos que asisten con un año de sobreedad. La sobreedad avanzada identifica a los alumnos que asisten con dos o más años de sobreedad

En el nivel primario, la sobreedad comienza a manifestarse desde el inicio, como consecuencia de los altos niveles de fracaso en el inicio del nivel, y se incrementa escalonadamente año a año: en el último grado de la primaria, el 61% de los alumnos asisten con edad teórica, el 20% repitió una vez, y el 19% repitió dos o más veces.

En el inicio del secundario, se incrementa significativamente la cantidad de alumnos que asisten con sobreedad. En el 7° grado asisten con edad teórica el 55% de los alumnos, mientras que el 22% repitió una vez, y el 23% repitió dos o más veces.

La disminución de la matrícula entre 8° y 9° grado, y en los grados 11 y 12, es producto combinado del abandono y la retención de matrícula por repitencia, que reduce el flujo de alumnos grado a grado.

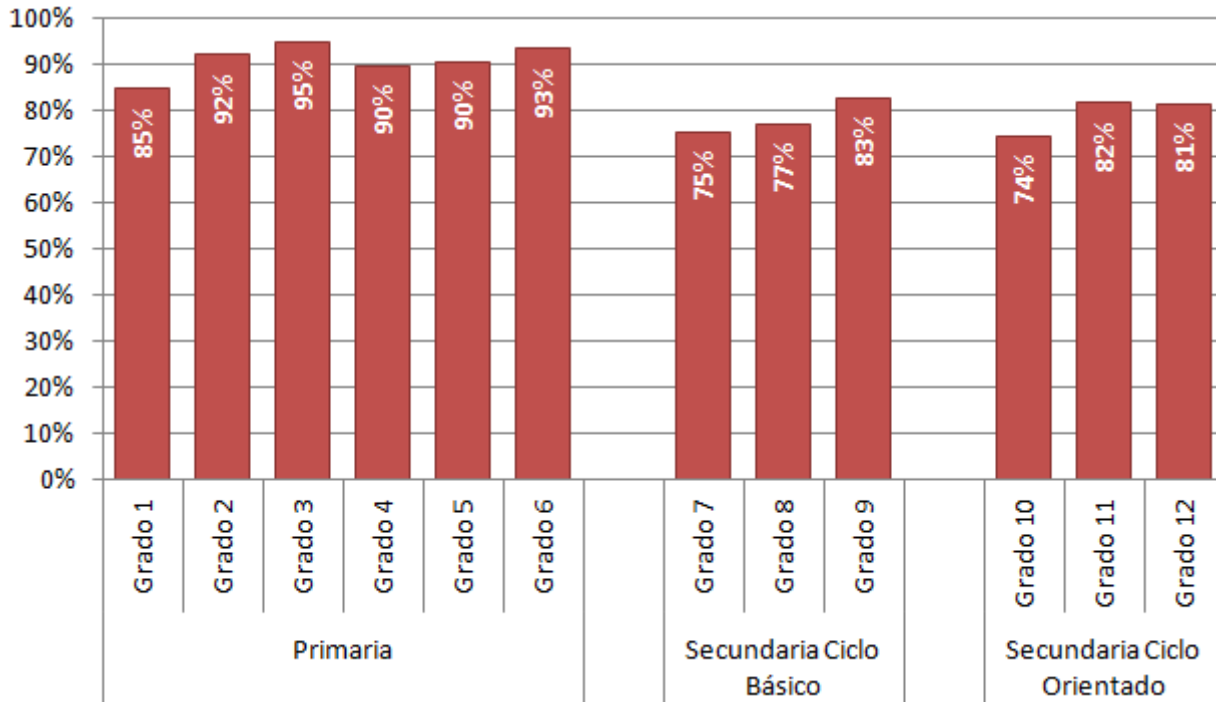
Como consecuencia de este desgranamiento, solamente 2.400 alumnos llegan al último grado del secundario sin repetir. Representan el 29,4% de los alumnos que asisten con edad teórica a 1er grado.



11. La promoción del grado

Porcentaje de promovidos (*) a fin del ciclo lectivo. Grados 1 a 12.

Educación común. Año 2009.



Fuente: Procesamientos propios sobre la base de datos de DiNIECE-ME. Relevamiento Anual de Matrícula y Cargos. Año 2009

(*) Se considera como "promovidos" a aquellos alumnos que finalizan el ciclo lectivo en condiciones normativas de promover al grado siguiente, incluyendo los períodos compensatorios.

El estudio de la estructura de promoción por grado permite detectar los principales cuellos de botella del sistema educativo para alcanzar la escolaridad plena y oportuna. Los grados en los que se identifican los niveles más bajos de promoción son los que le presentan a los alumnos mayores dificultades.

En el nivel primario, los mayores desafíos para la promoción se posicionan en el inicio del nivel: en el primer grado, el 85% de los alumnos alcanza a promover el grado; en el segundo grado se incrementa al 92%. Estas dificultades provocan que muchos niños y niñas atraviesen experiencias de fracaso desde los primeros años de escuela, y asistan con sobreedad durante toda su escolaridad.

A lo largo de toda la secundaria, tanto en el tramo básico como en el orientado, los niveles de promoción son bajos: en promedio, aproximadamente uno de cada cinco alumnos no logra pasar de grado. La intensificación de los niveles de fracaso se reconoce en el inicio de cada tramo del secundario.

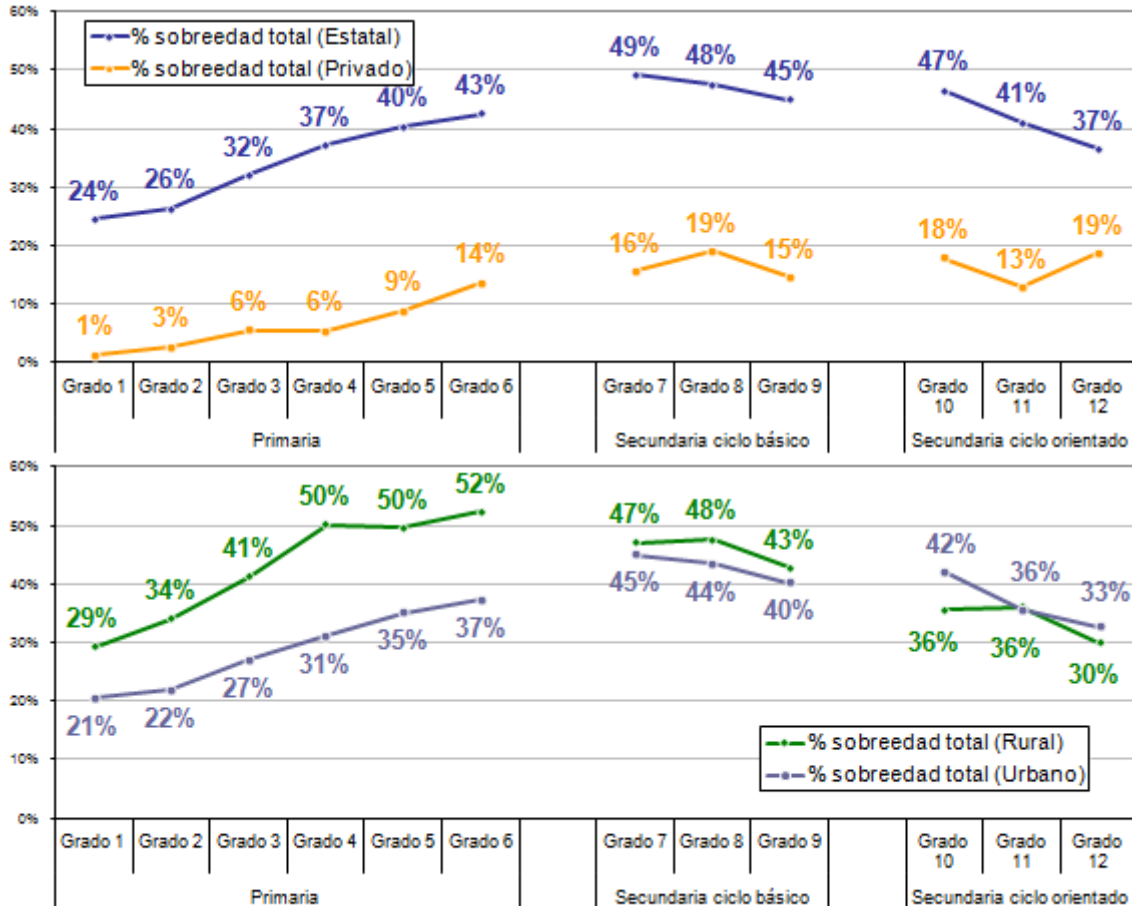
Algunos alumnos que no alcanzan a promover, se inscribirán como repitentes al año siguiente. Muchos otros, desistirán de continuar sus estudios.



12. Las disparidades en la sobreedad

Porcentaje de sobreedad total, por ámbito y sector de gestión.

Educación común. Grados 1 a 12.



Fuente: Procesamientos propios sobre la base de datos de DiNIECE-ME. Relevamiento Anual de Matrícula y Cargos. Año 2010

Los gráficos permiten observar las disparidades que se manifiestan por ámbito y sector de gestión, en torno al indicador de sobreedad.

La sobreedad se manifiesta más intensamente en las escuelas estatales que privadas. Esto se debe no sólo a los mayores niveles de fracaso en las escuelas de gestión pública, sino también por el pasaje de alumnos repitentes del sector privado al público.

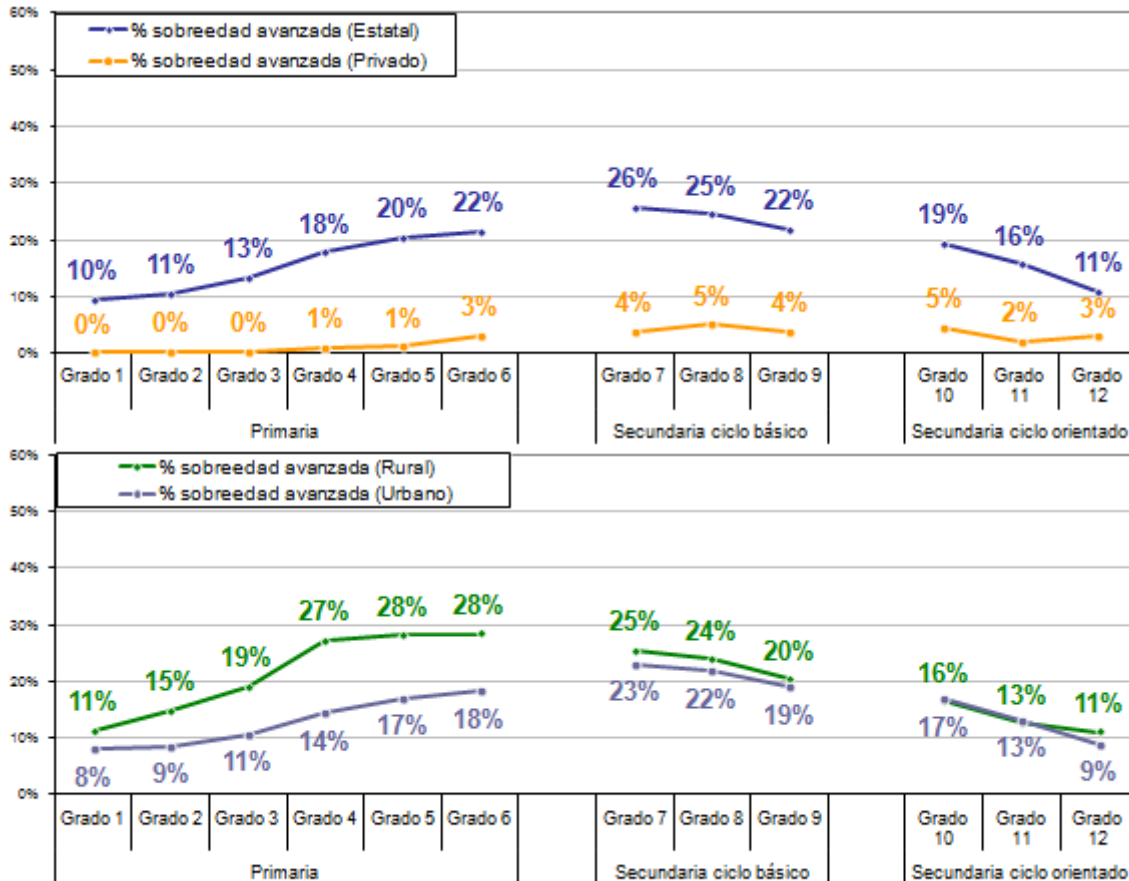
En el ámbito rural, la sobreedad es marcadamente más alta, especialmente en el nivel primario, donde la brecha llega casi hasta los 20 puntos porcentuales.

La caída del porcentaje de sobreedad en los últimos años expresa que la mayor intensidad del abandono se hace presente en el grupo de alumnos que arrastra experiencias de fracaso.



13. Las disparidades en la sobreedad avanzada

Porcentaje de sobreedad avanzada (*), por ámbito y sector de gestión. Educación común. Grados 1 a 12.



Fuente: Procesamientos propios sobre la base de datos de DiNIECE-ME. Relevamiento Anual de Matrícula y Cargos. Año 2010

(*) El porcentaje de sobreedad avanzada se define como la proporción de alumnos que asisten con dos o más años de sobreedad

La sobreedad avanzada identifica al grupo de alumnos que ha experimentado más de una vez interrupciones en su itinerario escolar (repitencia o abandono temporario), es decir, aquellos que fracasaron en forma reiterada.

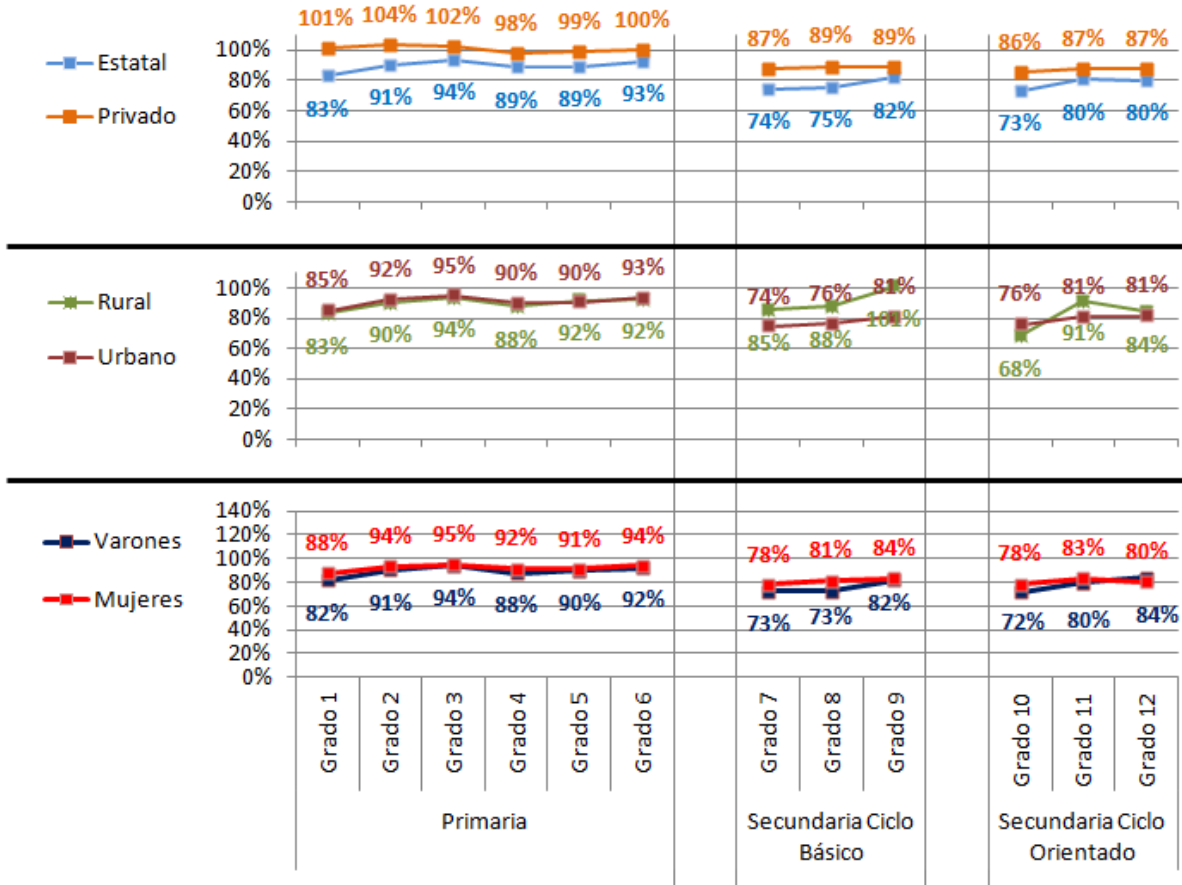
Este indicador muestra brechas muy amplias entre las escuelas estatales y privadas. Aquí también se manifiesta el efecto conjunto de los mayores niveles de fracaso reiterado en las escuelas de gestión pública, y el pasaje de alumnos repitentes del sector privado al público.

En el ámbito rural, el porcentaje de alumnos con sobreedad avanzada es muy superior al del ámbito urbano. En la secundaria, las brechas se achican, no sólo por un mayor fracaso en las escuelas urbanas, sino por el mayor abandono en las rurales.



14. Las disparidades en la promoción

Porcentaje de promovidos (*) a fin del ciclo lectivo, por ámbito y sector de gestión. Grados 1 a 12. Educación común. Año 2009



Fuente: Procesamientos propios sobre la base de datos de DiNIECE-ME.

(*) Se considera como "promovidos" a aquellos alumnos que finalizan el ciclo lectivo en condiciones normativas de promover al grado siguiente, incluyendo los períodos compensatorios.

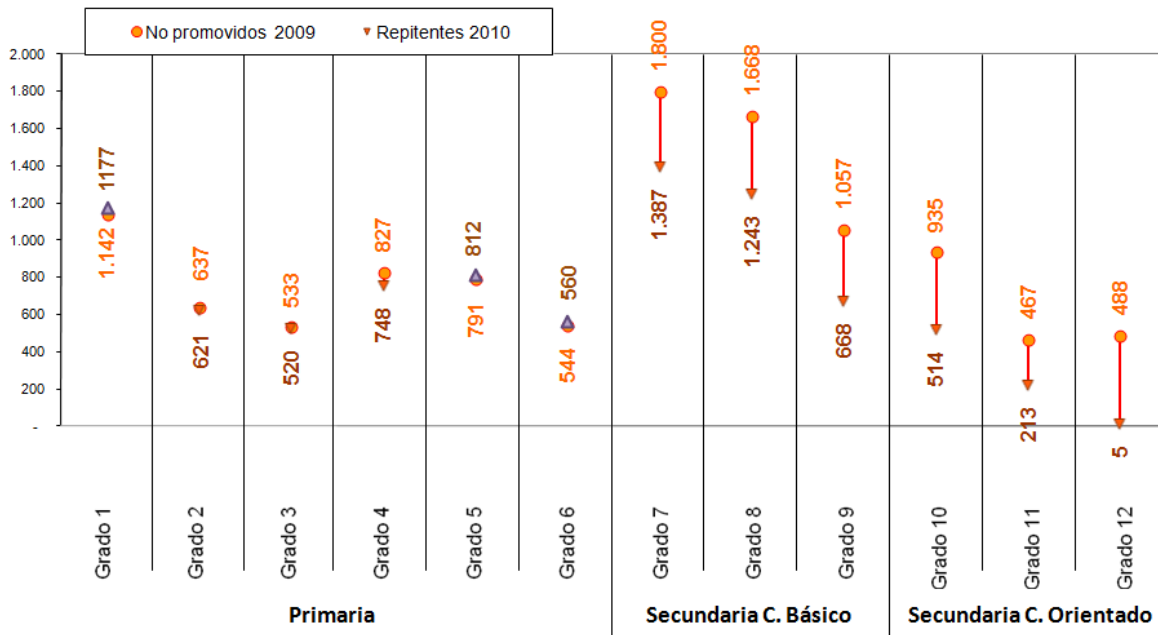
Las disparidades en la progresión a lo largo del sistema educativo también se manifiestan en los indicadores de promoción, especialmente en el nivel secundario.

Trabajar con el dato de promovidos permite incorporar la dimensión de disparidades por sexo: se observa que los varones tienen menores niveles de aprobación del grado que las mujeres, especialmente en el inicio de la primaria y de los ciclos de la secundaria.



15. Conservación de no promovidos

Alumnos no promovidos en el 2009, y alumnos inscriptos como repitentes en el 2010. Grados 1 a 12. Educación común.



Fuente: Procesamientos propios sobre la base de datos de DiNIECE-ME. Relevamiento Anual de Matrícula y Cargos. Años 2009 y 2010

Nota: En algunos casos es posible observar una mayor cantidad de repitentes en relación a los no promovidos del año anterior. Si bien estas diferencias puede ser producto de ciertas inconsistencias entre relevamientos, es importante interpretarlas como indicadores de alta retención de repitentes

El gráfico de conservación de no promovidos propone hacer un análisis de una forma particular de abandono: aquella que sucede luego de una experiencia de fracaso escolar. Para analizar esta situación, se compara el total de no promovidos del año 2009, con el total de alumnos inscriptos como repitentes en el 2010.

Tal como se observa en el gráfico, el nivel primario se caracteriza por alcanzar altos niveles de retención: prácticamente todos los alumnos que no promovieron en el 2009, al año siguiente se inscriben en la escuela.

Sin embargo, esta situación se modifica sustancialmente en el secundario: la distancia entre la cantidad de alumnos no promovidos y repetidores señala la cantidad de adolescentes y jóvenes que abandona la escuela después de no promover el grado.

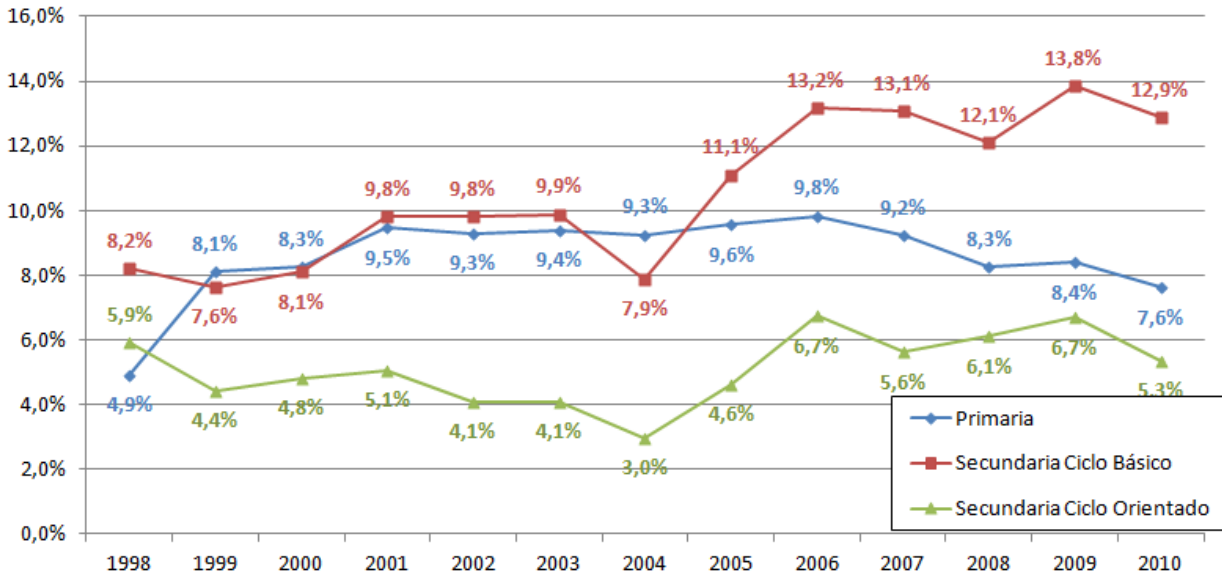
En el ciclo básico, uno de cada cuatro alumnos no promovidos abandona la escuela. Esta proporción representa a cerca de 1.000 estudiantes que abandonan de un año a otro luego de una experiencia de fracaso escolar.

En el ciclo orientado, esta proporción aumenta a uno de cada dos en los grados 10 y 11. En el grado 12 no se repite, a excepción de las orientaciones técnicas que poseen un año más de secundaria, lo que explica la baja cantidad de repitentes.



16. La repetición de grado

Porcentaje de repitentes por nivel. Educación común. Años 1998 a 2010



Nota: para mantener la comparabilidad de las estructuras de niveles entre años, se considera como primaria los grados 1° a 6°, como secundaria básica el tramo del 7° al 9° grado, y como secundaria orientada los grados 10° a 12° de educación común.

Fuente: Procesamientos propios sobre la base de datos de DiNIECE-ME. Relevamiento Anual de Matrícula y Cargos. Años 1998 a 2010

El seguimiento del porcentaje de repitentes en el período permite aproximarse a la evolución de los niveles de promoción: bajos niveles de promoción se traducirán en un aumento de los repitentes, aunque la relación no es directa, requiere el estudio complementario del abandono.

En la provincia, en los últimos 12 años se observa una tendencia general creciente de la repitencia, con variadas oscilaciones entre períodos.

En el nivel primario, se observa un fuerte incremento de los niveles de repetición entre 1998 y 1999, el cual continúa, aunque menos intensamente, hasta el año 2001. Luego el porcentaje de repitencia se mantiene estable hasta el año 2006, y hacia el final del período tiende a disminuir.

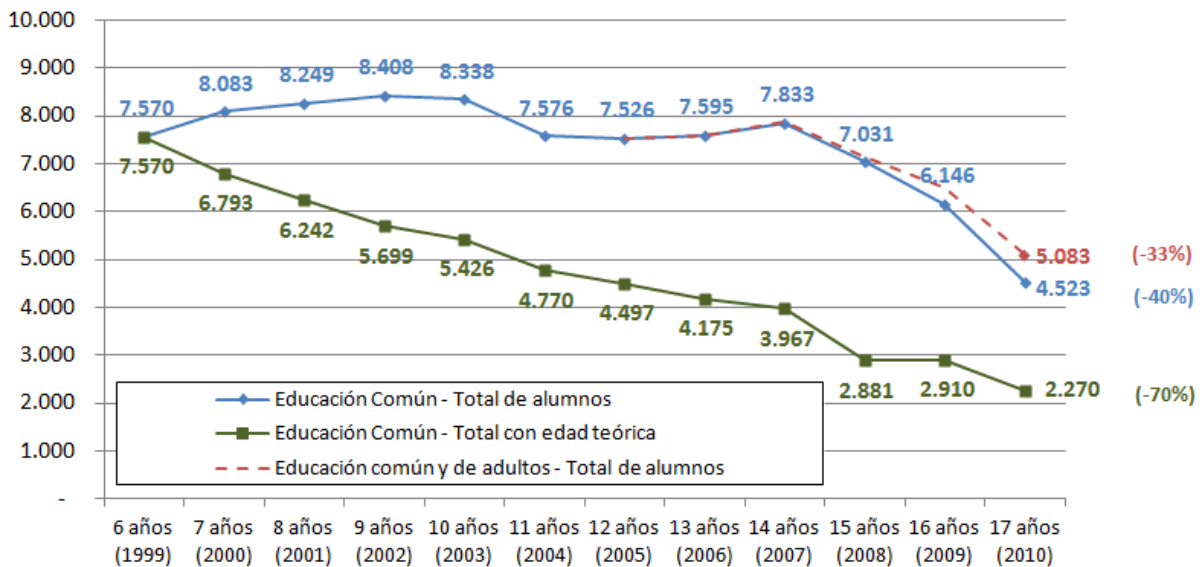
En el primer tramo de la secundaria, se registra una disminución de los niveles de repitencia entre 1998 y 2004, con algunas variaciones menores. Entre 2004 y 2006 se registra un fuerte crecimiento que luego se estabiliza hacia finales del período. El interior del tramo, el 7° grado manifiesta el mayor incremento: entre 1998 y 2007 aumenta cinco veces su tamaño relativo. Es posible que el incremento en este grado se deba al cambio de estructura pautado por la Ley Federal de Educación.

En el último tramo del secundario, los períodos de crecimiento se focalizan entre 1999 - 2001, y entre 2004 - 2006, en este último período se registra una diferencia de 5,3 puntos porcentuales. Entre 2001 y 2003, los niveles se mantienen estables y disminuyen en 2004. Hacia el 2010, el 13% de los inscriptos eran repitentes.



17. El progreso de una cohorte de 6 a 17 años

Total de alumnos y alumnos en edad teórica, en una cohorte por edad de 6 a 17 años iniciada en el 1999. Educación común y de adultos.



Fuente: Procesamientos propios sobre la base de datos de DiNIECE-ME. Relevamiento Anual de Matrícula y Cargos. Años 1999 a 2010

Poder seguir una cohorte por edad a lo largo de varios años permite caracterizar los procesos de (a) abandono, como salida de alumnos de la educación común, y (b) fracaso escolar, como disminución de la cantidad de alumnos que asisten con edad teórica.

El gráfico muestra no sólo el seguimiento de la cohorte de edad en educación común, sino que también incorpora los datos de educación de adultos.

De cada 100 alumnos que en 1999 asistían con 6 años a educación común, en el año 2010...

- 40 de ellos había abandonado la escuela. De ellos, sólo 7 ingresa a educación de adultos, el resto permanece fuera de la escuela
- 30 continúan asistiendo, pero repitieron una o más veces,
- 30 asisten sin haber repetido.

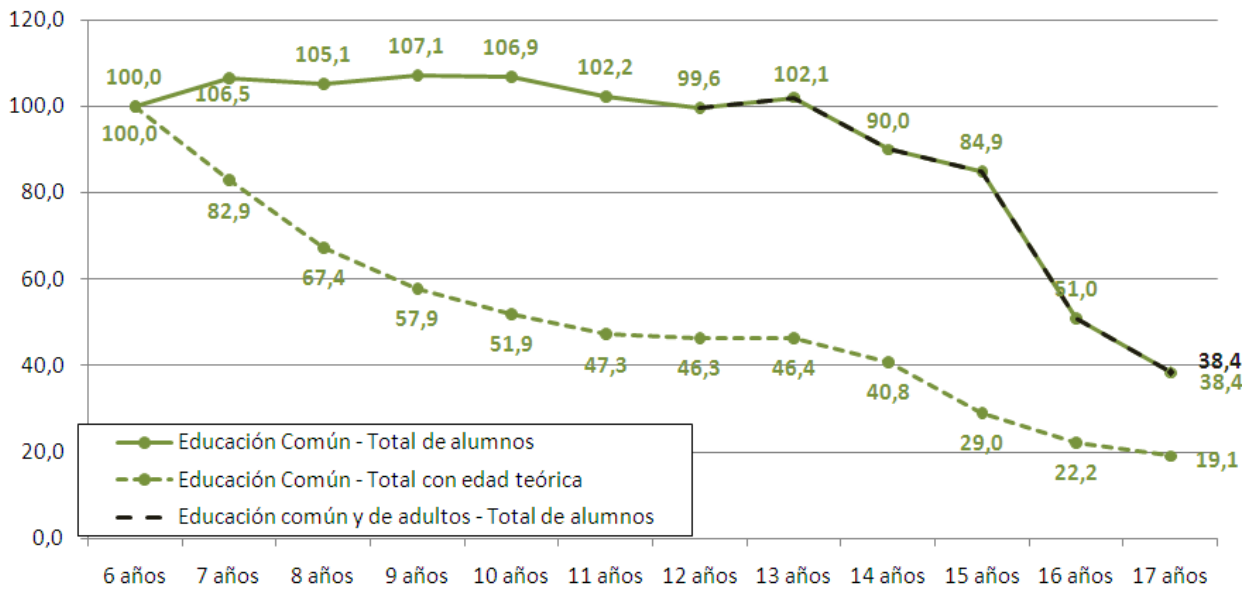
El seguimiento de la cantidad total de inscriptos muestra las edades en las que se intensifica el abandono: La cohorte iniciada en el año 1999 se mantiene estable hasta los 14 años de edad. A partir de los 15 años la cantidad de inscriptos disminuye año a año. A los 15 años, 500 de los alumnos de la cohorte había abandonado la educación común, de los cuales sólo 37 se inscribieron en adultos.

En cambio, la disminución de los alumnos con edad teórica se manifiesta intensamente en las edades tempranas: entre los 6 y 7 años el 10% de los alumnos repitió de grado y se inscribió con sobreedad. Entre los 6 y los 9 años, el 25% de la cohorte repitió al menos una vez. Entre los 9 y 12 años la edad teórica de la cohorte disminuye con menor intensidad. Pero, a partir de los 12 años la cantidad de alumnos en edad teórica vuelve a caer, como consecuencia de la intensificación del fracaso en el inicio del secundario.



18. El progreso de una cohorte de 6 a 17 años en el ámbito rural

Total de alumnos y alumnos en edad teórica, en una cohorte por edad de 6 a 17 años iniciada en 1999, en el ámbito rural. Educación común y de adultos. Inscriptos en año 1999 = base 100



Fuente: Procesamientos propios sobre DiNIECE-ME. Relevamiento Anual de Matrícula y Cargos. Años 1999 a 2010

El seguimiento de una cohorte de edad a través de los años puede analizarse específicamente para los alumnos de las zonas rurales.

De cada 100 alumnos de las zonas rurales que asistían con 6 años en el 1999, cuando llegan a los 17 años de edad...

- 19 asisten a educación común sin haber repetido
- 19 asisten a educación común, pero habiendo repetido al menos alguna vez
- 62 abandonaron la educación común. Ninguno se inscribió a la educación de adultos.

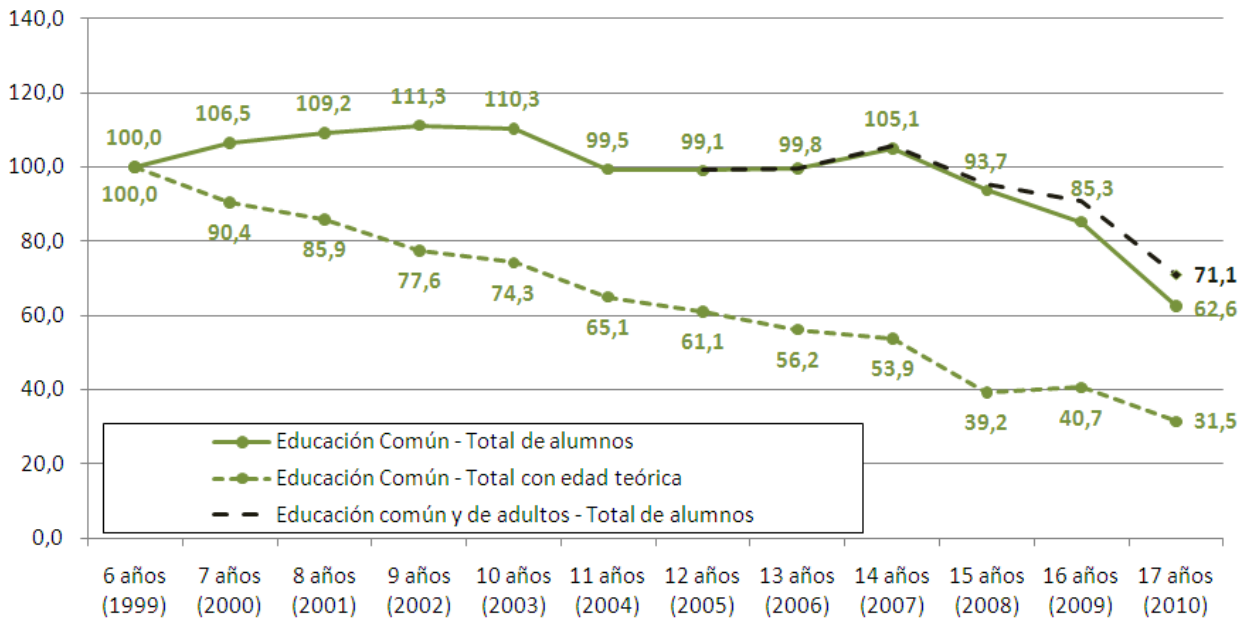
La disminución de la matrícula en edad teórica manifiesta una fuerte y sostenida intensidad a lo largo de toda la cohorte, especialmente en las edades más tempranas: Ya a los 7 años de edad, el 17% de los estudiantes había perdido su condición de edad teórica. Esta proporción se incrementa al 42% en los 9 años, y al 54% para los 12 años.

Es posible que un conjunto de alumnos que se registren como abandonantes en el ámbito rural, en realidad hayan cursado la primaria en zonas rurales e iniciado la secundaria en zonas urbanas, lo que disminuye el abandono real de la cohorte rural, pero incrementa el abandono real de las cohortes urbanas.



19. El progreso de una cohorte de 6 a 17 años en el ámbito urbano

Total de alumnos y alumnos en edad teórica, en una cohorte por edad de 6 a 17 años iniciada en 1999, en el ámbito urbano. Educación común y de adultos. Inscriptos en año 1999 = base 100



Fuente: Procesamientos propios sobre DiNIECE-ME. Relevamiento Anual de Matrícula y Cargos. Años 1999 a 2010

El seguimiento de una cohorte de edad simple también se aplica a las zonas urbanas.

De cada 100 alumnos de las zonas urbanas que asistían con 6 años en el 1999, cuando llegan a los 17 años de edad...

32 asisten a educación común sin haber repetido

31 asisten a educación común, pero habiendo repetido al menos alguna vez

37 abandonaron la educación común. De ellos, 8 se inscribieron en educación de adultos, mientras que 29 permanecieron fuera de la escuela

La disminución de la matrícula en edad teórica manifiesta una sostenida intensidad a lo largo de toda la cohorte, aunque de menor intensidad que en las zonas rurales. El ritmo de descenso es parejo para todas las edades, con algunos momentos de mayor intensidad

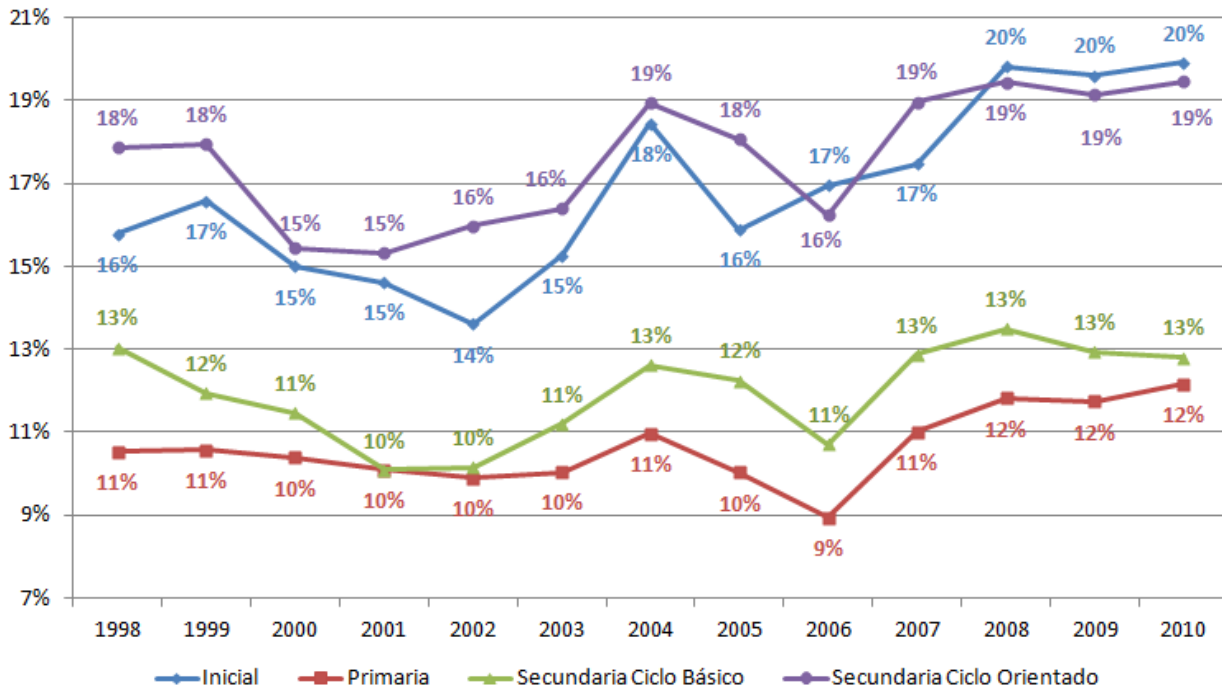
Entre los 6 y los 7 años, producto del fracaso escolar en el inicio de la primaria. Entre los años 1999 y 2000, el 10% de los alumnos perdió su condición de edad teórica.

Entre los 14 y 15 años, edad que corresponde a los años intermedios de la secundaria. En el año 2007, poco más de la mitad de los alumnos (53,9%) de 14 años había logrado permanecer en la escuela sin repetir. En el año 2008, la proporción de alumnos de 15 años que asistía con edad teórica había disminuido 15 puntos porcentuales.



20. El sector privado

Porcentaje de alumnos inscriptos en el sector privado, por nivel educativo.
Educación común. Años 1998 a 2010



Nota: para mantener la comparabilidad de las estructuras de niveles entre años, se considera como primaria los grados 1° a 6°, como secundaria básica el tramo del 7° al 9° grado, y como secundaria orientada los grados 10° a 12° de educación común.

Fuente: Procesamientos propios sobre la base de datos de DiNIECE-ME. Relevamiento Anual de Matrícula y Cargos. Años 1998 a 2010

En el año 2010, entre un 10% y un 15% de los inscriptos en la primaria y secundaria básica asiste a un establecimiento de gestión privada. En el nivel inicial, y en el ciclo orientado de la secundaria, esta proporción se incrementa a cerca del 20%.

La evolución en el tiempo muestra tendencias similares en todos los niveles, con algunas especificidades: aproximadamente entre los años 1998 y 2001/2002 se manifiesta una disminución de la participación del sector privado, tendencia que se revierte en el período siguiente.

Entre el 2001 y el 2005 se incrementa la participación en el sector privado, pero vuelve a disminuir en el 2006. Seguidamente, vuelve a incrementarse entre 2006 y 2008 en todos los niveles, y luego se mantiene estable hasta el final del periodo.

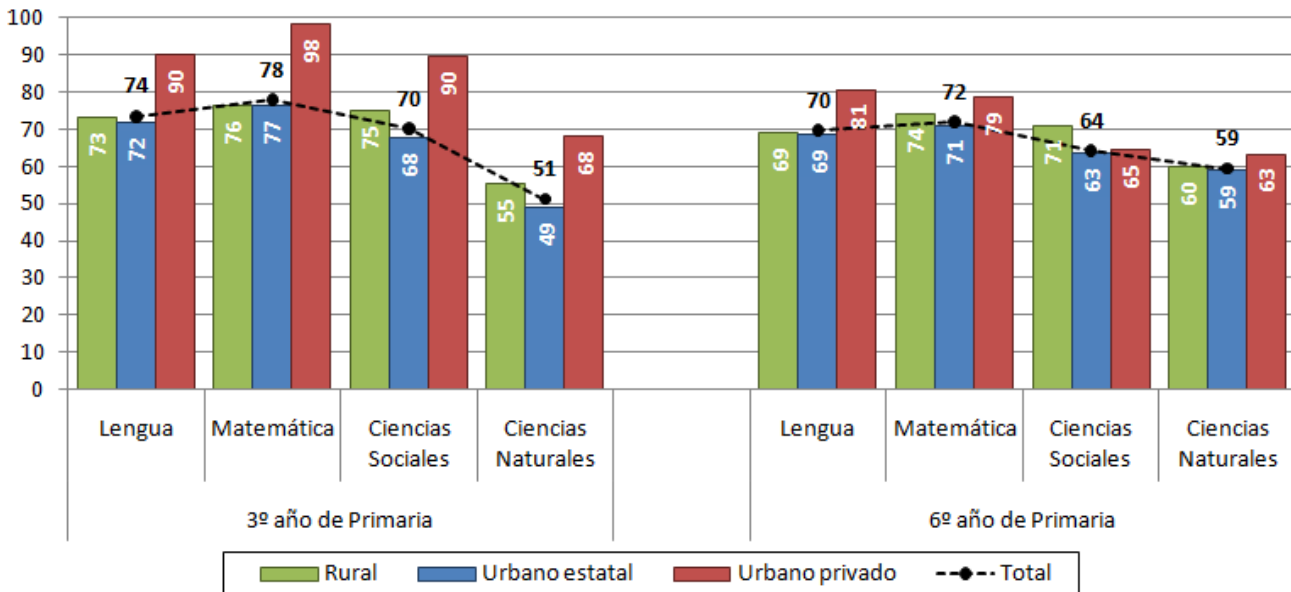
En el nivel inicial, los períodos de disminución se registran entre 1999 y 2002, y más intensamente entre 2004 y 2005. El indicador incrementa notablemente entre 2002 y 2004, y desde 2005 hasta el año 2008, donde alcanza un máximo. En el total del período se registra un incremento de 4 puntos porcentuales.

Estas fluctuaciones en inicial y secundario se deben a la alternancia de etapas de pasaje de alumnos del sector estatal al privado, y de expansión de la oferta en edades tempranas (inicial) y cobertural (secundario) del sector estatal.



21. Resultados ONE: Nivel primario

Porcentaje de resultados medios y altos (*) del Operativo Nacional de Evaluación 2007. Por área evaluada, ámbito y sector de gestión. Nivel Primario



Fuente: DiNIECE-ME – Operativo Nacional de Evaluación (ONE). Año 2007

(*) Se define como “resultados medios y altos” los niveles **satisfactorio** y **destacado** en todos o en una mayoría relevante de los contenidos y capacidades cognitivas evaluadas.

Bajo los criterios establecidos por el Operativo Nacional de Evaluación, en el 3er grado de la primaria uno de cada cuatro alumnos no alcanza niveles satisfactorios para las áreas de Lengua, Matemática y Ciencias Sociales. En el caso de ciencias Naturales, los resultados bajos alcanzan a la mitad de los alumnos.

En la evaluación del último año de la primaria, los niveles de fracaso en los resultados para todas las áreas se encuentran en torno al 30% / 40% de los alumnos. Ciencias Naturales continúa mostrando valores más bajos.

Las escuelas urbanas privadas muestran resultados significativamente más altos que las escuelas estatales, en todos los grados y áreas, aunque con mayor intensidad al inicio de la primaria.

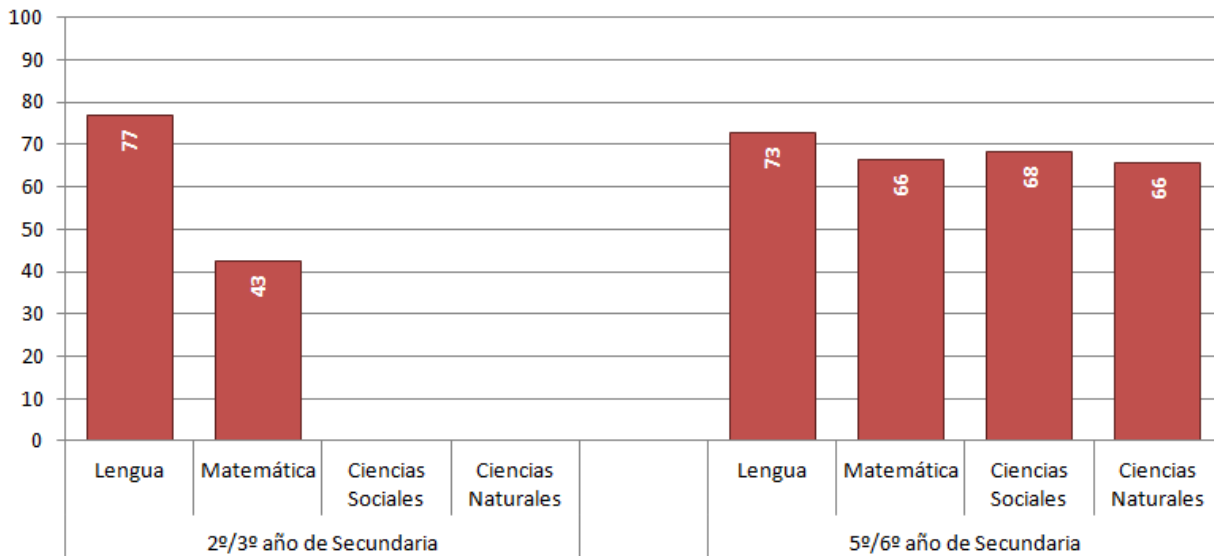
Entre las escuelas rurales y urbanas estatales, los resultados de calidad no manifiestan variaciones significativas. Las mayores diferencias se observan en el área de Ciencias Sociales.

Los altos niveles de fracaso escolar y sobreedad presentes en el nivel primario, que afectan principalmente a las escuelas estatales y rurales, junto con estos bajos resultados en los aprendizajes de los alumnos, conforman un escenario de altos niveles de inequidad.

22. Resultados ONE: Nivel secundario



Porcentaje de resultados medios y altos del Operativo Nacional de Evaluación 2010. Por área evaluada. Nivel Secundario



Fuente: DiNIECE-ME – Operativo Nacional de Evaluación (ONE). Año 2010

Nota: Se define como “resultados medios y altos” los niveles **satisfactorio** y **destacado** en todos o en una mayoría relevante de los contenidos y capacidades cognitivas evaluadas. San Luis no participó en las evaluaciones de Cs. Sociales y Naturales en el inicio del secundario.

A la fecha de realización del informe, se encontraban publicados los resultados de la evaluación ONE 2010 para el nivel secundario. Aunque son más actualizados que los de nivel primario, no se cuenta con desagregaciones para el análisis comparativo.

En el inicio del secundario (2º / 3º año), los resultados entre áreas son muy dispares, según los criterios definidos en las evaluaciones. El área de matemática es la que muestra resultados más bajos: menos de la mitad de los alumnos alcanzó resultados medios y altos.

En la finalización del secundario, los resultados de lengua muestran los mejores índices, con un 73% de resultados medios y altos, mientras que en el resto de las áreas, aproximadamente uno de cada tres alumnos no alcanzó resultados medios y altos.

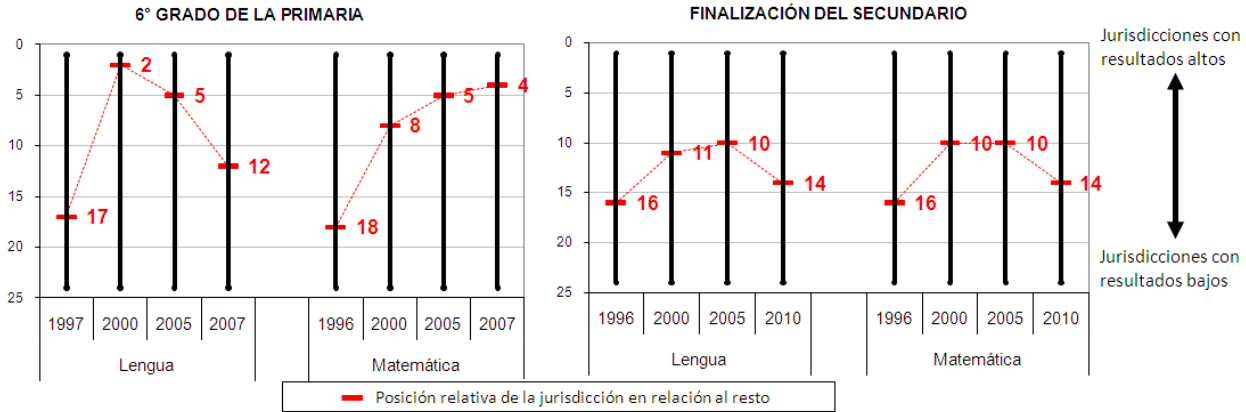
Cabe recordar que, según se ha analizado en los gráficos anteriores, estos resultados corresponden a un conjunto reducido de alumnos, que ha logrado permanecer en la escuela sin abandonar hasta el último año del nivel.

La progresión y finalización del nivel secundario, de la que muchos jóvenes quedan excluidos, aún manifiesta amplias brechas para lograr un aprendizaje significativo en las áreas principales del conocimiento.

23. Evolución de los resultados ONE



Porcentaje de resultados medios y altos del Operativo Nacional de Evaluación 2010. Por área evaluada. Nivel Secundario



Fuente: DiNIECE-ME – Operativo Nacional de Evaluación (ONE). Años 1996, 2000, 2005, 2007 y 2010

Nota: Para el orden de las jurisdicciones se consideran los siguientes criterios: para los años 1996, 1997 y 2000, el puntaje promedio. Para los años 2005, 2007 y 2010, el porcentaje de resultados medios y altos.

El diseño metodológico de las evaluaciones nacionales de calidad posee un conjunto variado de recaudos metodológicos para establecer comparaciones de resultados entre los distintos años en los que fueron aplicadas. Por esta razón, a fin de poder establecer un análisis aproximado de evolución, se presenta la posición relativa que ocupa la jurisdicción en relación al resto: la posición 1 indica que la jurisdicción obtuvo los resultados más altos, mientras que a la inversa la posición 24 indica que los resultados de las evaluaciones fueron los más bajos para esa aplicación.

En el nivel primario, la provincia de San Luis muestra entre los años 1996 y 2005 resultados variables. Para el área de Lengua, la provincia muestra un salto notable entre 1997 y 2000, alcanzando la segunda posición. En las evaluaciones posteriores, descendió varios lugares en relación al resto de las jurisdicciones, llegando al final del periodo al 12° puesto. En cambio, en matemática la tendencia es creciente: para el 2007, alcanza la 4° posición, entre las jurisdicciones con resultados más altos.

En el nivel secundario, la situación es más estable, con oscilaciones similares en lengua y matemática: se observa en ambos casos una mejora relativa de la posición entre 1996 y 2000, y una caída entre el 2005 y el 2010.