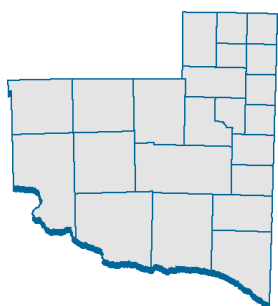


# LA EDUCACIÓN EN CIFRAS

**Indicadores seleccionados para la  
caracterización del sistema educativo**



***La Pampa***



**LA EDUCACIÓN EN CIFRAS  
PROVINCIA DE LA PAMPA**

*Elaboración: Lic. Martín Guillermo Scasso*

*Asistencia en el procesamiento de datos: Natalia Pérez León*

**Índice**

- 1. Dimensiones del sistema educativo**
- 2. Evolución intercensal de la cobertura**
- 3. Desigualdades en la cobertura**
- 4. Evolución reciente de la cobertura (Aglomerados)**
- 5. Nivel Educativo alcanzado**
- 6. Evolución de la población en edad escolar**
- 7. Perfil de escolaridad**
- 8. La asistencia por grado**
- 9. El crecimiento del sistema**
- 10. La sobreedad como expresión del fracaso**
- 11. La promoción del grado**
- 12. Las disparidades en la sobreedad**
- 13. Las disparidades en la sobreedad avanzada**
- 14. Las disparidades en la promoción**
- 15. Conservación de no promovidos**
- 16. La repetición de grado**
- 17. El progreso de una cohorte de 6 a 17 años**
- 18. Progreso de una cohorte de 6 a 17 años, ámbito rural**
- 19. Progreso de una cohorte de 6 a 17 años, ámbito urbano**
- 20. El sector privado**
- 21. Resultados ONE: Nivel primario**
- 22. Resultados ONE: Nivel secundario**
- 23. Evolución de los resultados ONE**

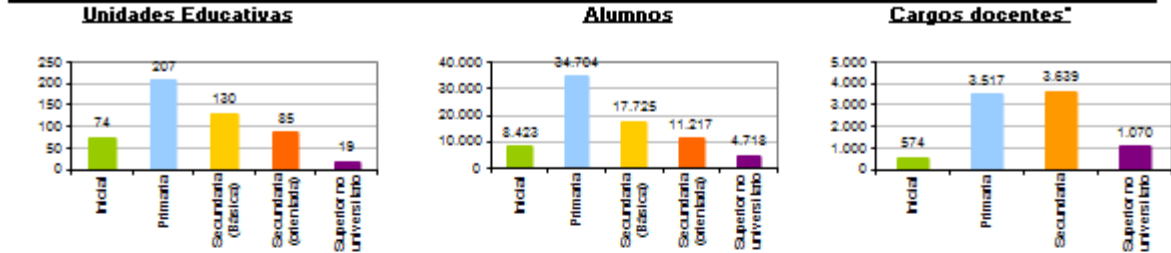


# 1. Dimensiones del sistema educativo

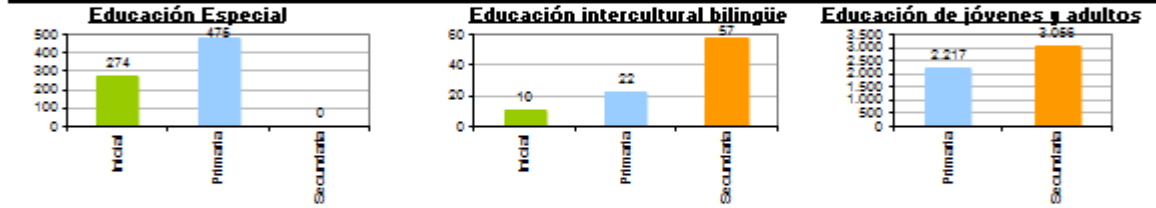
Indicadores seleccionados para describir el tamaño del sistema educativo.

Año 2010

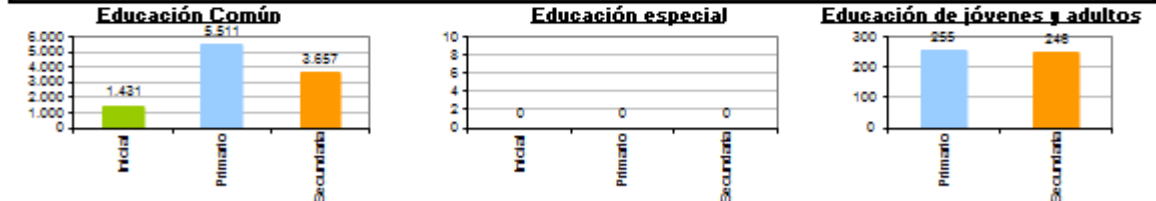
## Educación común



## MODALIDADES



## EDUCACIÓN RURAL



Porcentaje que representa la Educación Rural sobre el total de matriculados en cada nivel:



Fuente: Procesamientos propios sobre datos de DiNIECE-ME. Relevamiento Anual de Matrícula y Cargos. Anuario estadístico 2010

Notas:

Para mantener la comparabilidad de las estructuras de niveles entre jurisdicciones, se considera como primaria los grados 1° a 6°, como secundaria básica el tramo del 7° al 9° grado, y como secundaria orientada los grados 10° a 12° de educación común

(\*) Se considera unidad educativa como el conjunto organizacional que oferta educación en un establecimiento, para un nivel educativo determinado.

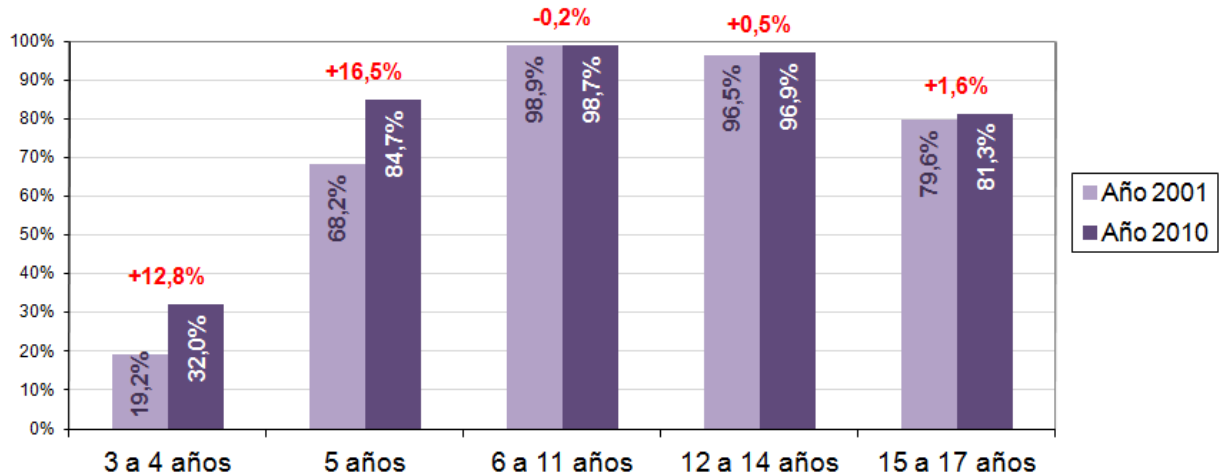
(\*\*) Se contabilizan cargos docentes y horas cátedra equivalentes, en una proporción de 20 hs. cátedra = 1 cargo docente



## 2. Evolución intercensal de la cobertura

Tasa de asistencia de la población de 3 a 17 años, por tramo de edad.

Años 2001 y 2010



Fuente: Procesamientos propios sobre datos de INDEC, Censo Nacional de Población, Hogares y Viviendas 2001 y 2010

La comparación intercensal de las tasas de asistencia escolar de la población permite reconocer los avances alcanzados a lo largo de la década en términos de cobertura, así como los desafíos pendientes para alcanzar una cobertura universal de los tramos escolares obligatorios. Este análisis se realiza para cada tramo de edad:

3 a 5 años: entre el 2001 y el 2010 se observa una tendencia significativamente creciente de la cobertura escolar. Han sido importantes los avances hacia la universalización del último año del preescolar, alcanzando una asistencia del 84,7% para los 5 años de edad, y también se han incorporado a la oferta escolar un significativo grupo de niños y niñas de 3 y 4 años.

6 a 11 años: Las tasas de asistencia indican que la cobertura se mantiene en niveles de universalidad, como al inicio de la década, con una disminución de menos de medio punto porcentual.

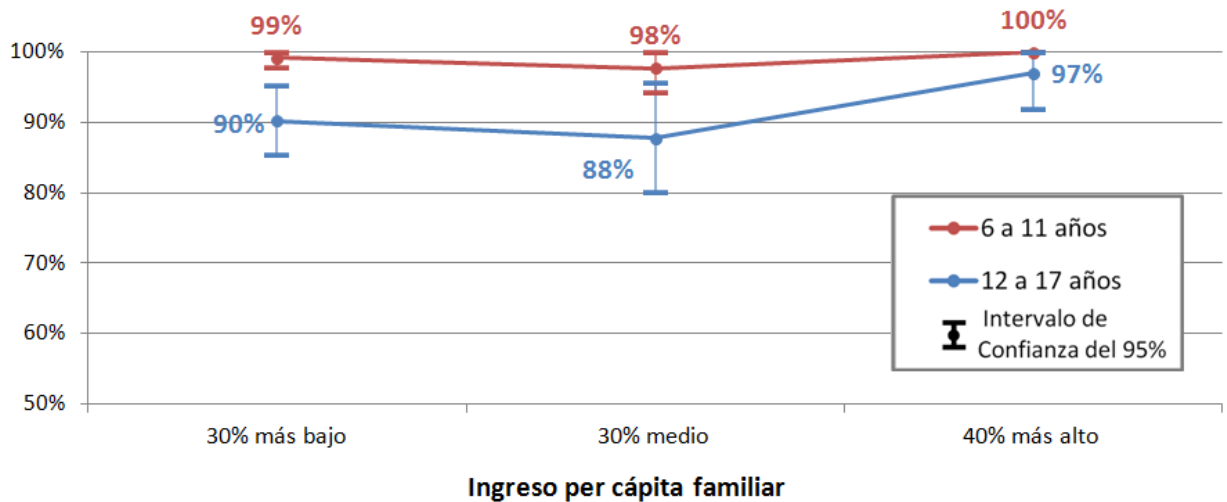
12 a 14 años: en este tramo de edad la cobertura se ha mantenido relativamente estable entre 2001 y 2010, con un incremento de la tasa de asistencia de 0,5 p.p. En el año 2010, el 96,9% de la población de este tramo asiste a la escuela

15 a 17 años: este tramo evidencia los desafíos más intensos en términos de universalización de la educación secundaria. En los últimos 10 años, la tasa de asistencia se ha incrementado en 1,6 puntos porcentuales. Aproximadamente uno de cada cinco adolescentes de este tramo de edad no asiste a la escuela (18,7%).



### 3. Desigualdades en la cobertura

Porcentaje de población que asiste a la escuela, por nivel de ingreso per cápita familiar (\*). 6 a 17 años de edad. Hogares Urbanos (\*\*). Año 2010



Fuente: INDEC, Encuesta Anual de Hogares Urbanos 2010.

Nota: En el gráfico se presentan las estimaciones puntuales de los porcentajes y sus respectivos intervalos de confianza del 95%. En el caso que los intervalos de confianza se solapan, no se puede afirmar que las diferencias observadas son significativas.

(\* ) El nivel de ingreso per cápita familiar se presenta en tres categorías: Bajo = 30% de hogares con menores ingresos, Medio = 30% de hogares con ingresos intermedios, Alto = 40% de hogares con mayores ingresos  
(\*\* ) La EAHU es un relevamiento ampliado sobre la base de la EPH, cuya estimación alcanza al total de hogares urbanos de cada jurisdicción (se consideran urbanas a las localidades de 2.000 y más habitantes)

La Encuesta Anual de Hogares Urbanos permite tener información muestral mayor a la Encuesta Permanente de Hogares, incluyendo a todas las localidades de 2.000 y más habitantes. A partir de esta información, se perfila la cobertura del sistema educativo para el año 2010:

En el grupo de edad de 6 a 11 años, el acceso al sistema educativo en las áreas urbanas está casi universalizado: se alcanza en todos los niveles de ingreso tasas de asistencia cercanas al 100%.

En cambio, en el tramo de 12 a 17 años de edad, se observan significativas disparidades en función del ingreso:

Quienes pertenecen a hogares que perciben ingresos bajos y medios, alcanzan niveles de escolarización en torno al 90%. Mientras que, aquellos que están en el grupo de ingresos altos se sitúan en el 97%.

A pesar de que se observan diferencias en el porcentaje de asistencia según el nivel de ingresos del hogar, no son estadísticamente significativas. Las características de la muestra no permiten saber si existen diferencias en la asistencia escolar según el ingreso per cápita familiar.

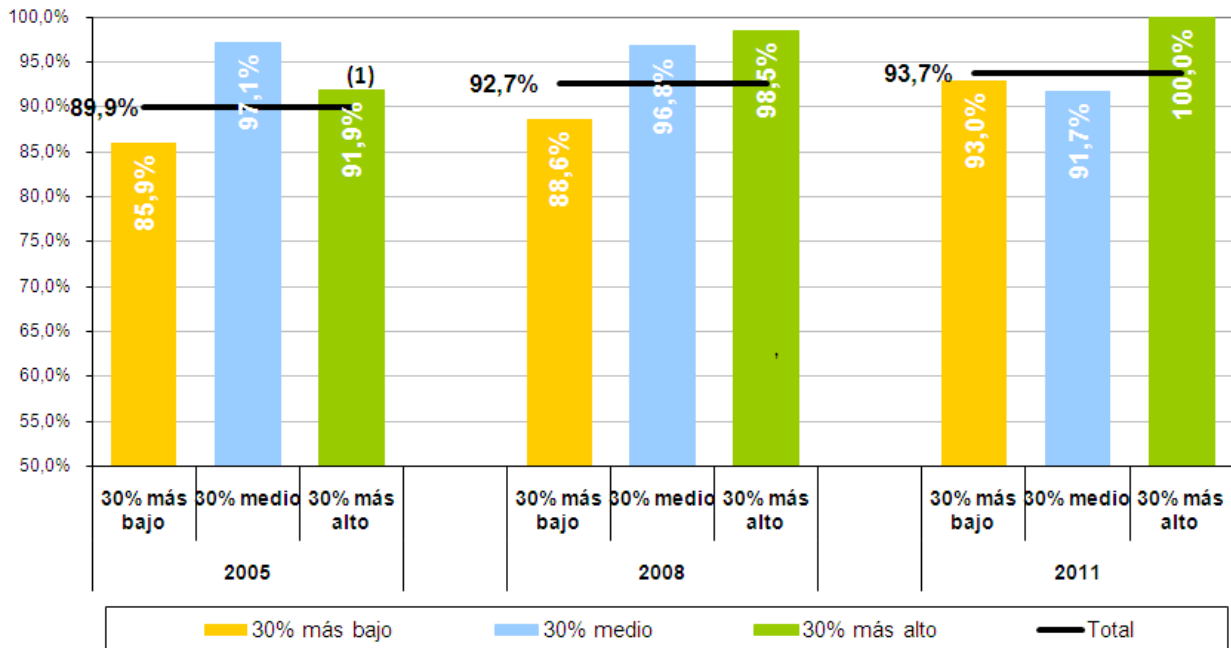
A pesar de ello, es posible a través de estos datos aproximarse a las inequidades en el acceso y permanencia de los niños, niñas y jóvenes en el sistema educativo, con significativas menores oportunidades para aquellos que se encuentran en los sectores de más bajos ingresos.



## 4. Evolución reciente de la cobertura (Aglomerados)

Porcentaje de población que asiste a la escuela, por quintiles de ingreso per cápita familiar. 12 a 17 años de edad.

Aglomerados Urbanos (\*). Años 2005, 2008 y 2011 (\*\*)



Fuente: Procesamientos propios en base a microdatos de INDEC, Encuesta Permanente de Hogares, años 2005, 2008 y 2011

Nota: Las estimaciones presentadas en el gráfico poseen un CV < 5,0%, a excepción de (1).

(\*) Se considera el aglomerado urbano Santa Rosa- Toay que forma parte de la Encuesta Permanente de Hogares.

(\*\*) Los datos corresponden una selección de casos únicos de los cuatro trimestres de cada año.

El gráfico presenta el porcentaje de población de 12 a 17 que asiste a la escuela para los aglomerados urbanos que componen la EPH, para los años 2005, 2008 y 2011. Por lo tanto, estos datos tienen un marco de estimación menor al gráfico 2.

Se observa una tendencia creciente entre los años 2005 y 2011 en torno a los porcentajes de asistencia, incrementándose del 89,9% al 93,7%. Esta diferencia es estadísticamente significativa, lo que evidencia una mejora en la cobertura.

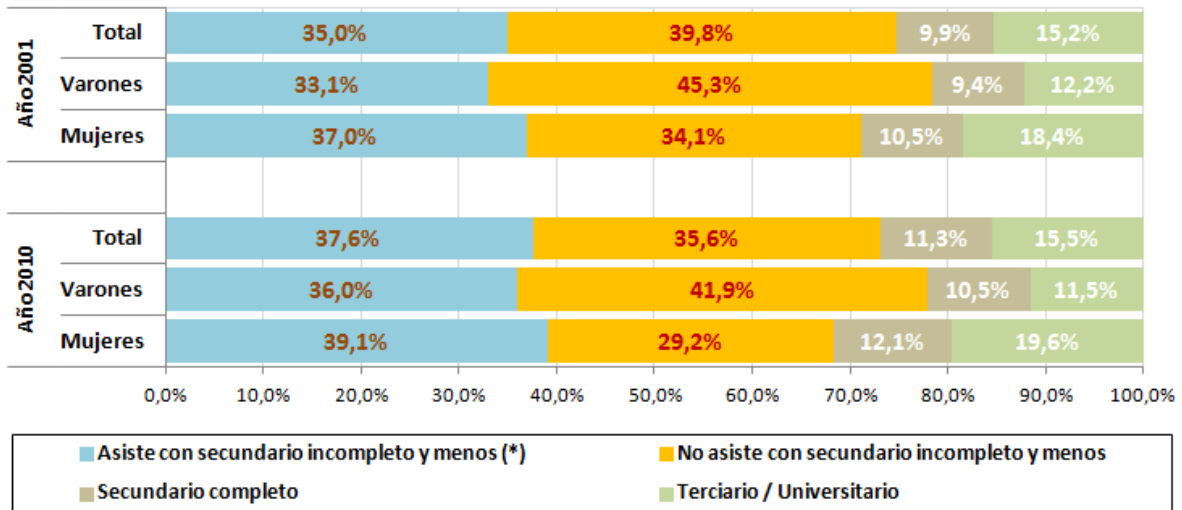
Al analizar la evolución por grupos, se identifican algunas oscilaciones en los grupos de ingresos medios y altos, pero es posible que se deban a errores de muestreo. Cabe señalar que el porcentaje de asistencia del grupo de jóvenes de hogares de ingresos altos, para el año 2005, no debe ser considerada una estimación confiable, debido alto CV.

En relación a los jóvenes que pertenecen a los hogares de ingresos más bajos, cabe señalar que entre el 2005 y 2011 se observa un incremento en la asistencia, de 6 puntos porcentuales. Esta evolución positiva es estadísticamente significativas, indicando una reducción en las desigualdades de acceso en función del ingreso.



## 5. Nivel Educativo alcanzado

Máximo nivel educativo alcanzado por la población de 15 a 24 años, por sexo. Años 2001 y 2010



(\*) Incluye educación especial

Fuente: Procesamientos propios sobre datos de INDEC, Censo Nacional de Población, Hogares y Viviendas 2001 y 2010

Un incremento en la asistencia escolar no necesariamente garantiza mayores niveles de titulación, por lo que es necesario evaluar en forma paralela el nivel educativo que alcanza la población.

En este caso, se presentan los datos del máximo nivel educativo de la población de entre 15 y 24 años de edad, comparando los años 2001 y 2010, y desagregando los datos por sexo. Cabe mencionar que este indicador mide resultados de procesos de largo plazo, por lo que no debe interpretarse en relación con la coyuntura de los últimos años.

En el año 2010, uno de cada cuatro adolescentes y jóvenes de entre 15 y 24 años había finalizado la secundaria (26,8%). Estos datos indican una leve mejora en relación al año 2001, donde el 25,1% de este grupo de edad había alcanzado el título secundario.

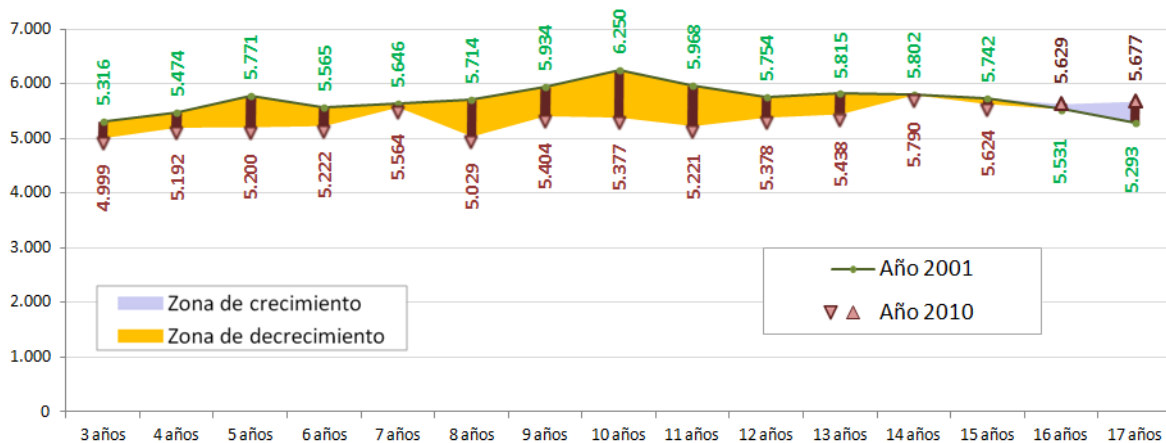
Del resto de la población de este tramo de edad, el 37,6% aún asiste a la escuela, y el 35,6% permanece fuera del sistema educativo sin acceder al título secundario. En relación al año 2001, se evidencia también una mejora, que se reconoce principalmente en la disminución del porcentaje de población que no asiste y no accedió al título secundario, que desciende casi 4 puntos porcentuales entre el 2001 y el 2010.

Las brechas entre varones y mujeres se hacen manifiestas en los datos presentados: mientras que el 41,9% de los varones de entre 15 y 24 años no asiste y no accedió al título secundario, esta proporción disminuye al 29,2% para las mujeres. Entre los años 2001 y 2010 no se evidencia una mejora en las brechas educativas por sexo.



## 6. Evolución de la población en edad escolar

Población por edad simple, años 2001 y 2010.



Fuente: Procesamientos propios sobre datos de INDEC, Censo Nacional de Población, Hogares y Viviendas 2001 y 2010

El estudio de las tendencias de población constituye un análisis relevante para el diagnóstico educativo. No sólo amplía la capacidad de análisis de los datos educativos, al poder cotejar la evolución de la matrícula escolar con el cambio en las cohortes poblacionales, sino también permite anticipar las características de la demanda futura.

El gráfico presenta la población total por edad simple, para el tramo de 3 a 17 años de edad, superponiendo los años 2001 y 2010. La zona señalada con celeste indica las edades donde se evidencia un crecimiento de las cohortes, y, en forma complementaria, la zona naranja señala decrecimiento de la población.

En la comparación entre ambos años, se pueden reconocer dos zonas de decrecimiento:

- Se manifiesta una tendencia decreciente de las cohortes poblacionales de entre 8 y 13 años de edad: el tamaño de este tramo de edad se incrementó significativamente entre el 2001 y el 2010. Estos datos indican que es esperable identificar un incremento de la matrícula a lo largo del periodo, que se explica por un aumento de la población.

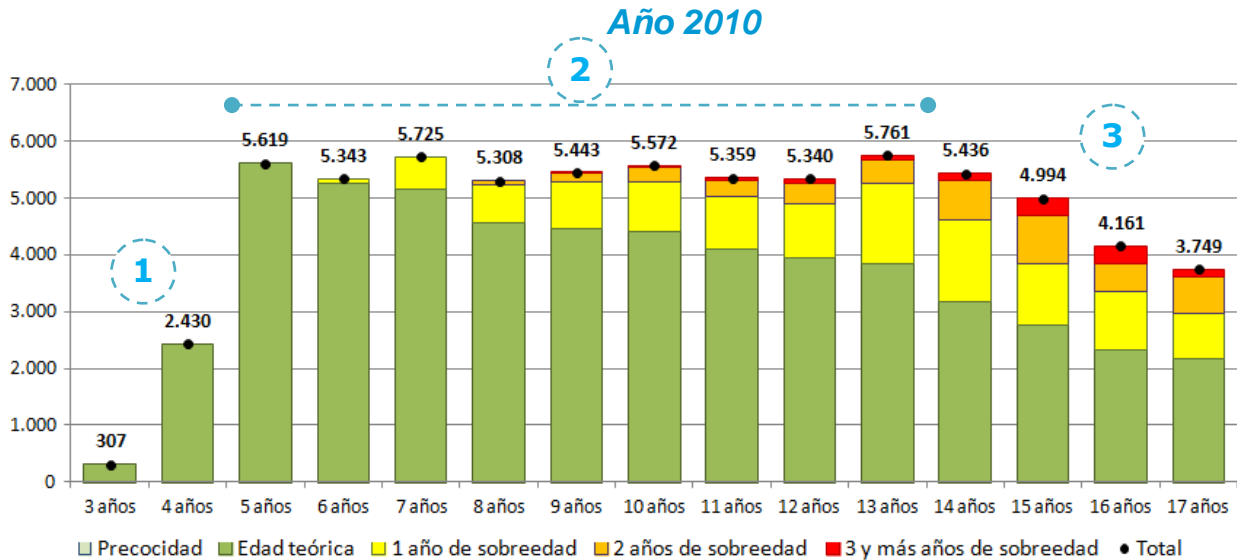
- De forma similar, se evidencia una caída del tamaño de la población de 3 a 6 años de edad. Esto evidencia una tendencia significativamente decreciente en la configuración de la población, al ser cada vez más pequeñas las nuevas cohortes de población que ingresan al nivel inicial y a la primaria. Por lo tanto, es de esperar que en los próximos años se manifieste una caída del tamaño de la población destinataria de la educación secundaria.





## 7. Perfil de escolaridad

### Matrícula por edad simple y condición de edad. Educación común.



Fuente: Procesamientos propios sobre la base de datos de DiNIECE-ME. Relevamiento Anual de Matrícula y Cargos. Año 2010

Los datos por edad simple permiten elaborar un perfil de la cobertura del sistema educativo, caracterizando y cuantificando:

- 1) La cobertura pendiente de 3 y 4 años de edad, que se puede estimar aproximadamente como diferencia respecto del total de inscriptos con 5 y 6 años.
- 2) La cobertura universal del último año del preescolar (5 años de edad) y el nivel primario, hasta aproximadamente los 13 años de edad.
- 3) La presencia del abandono escolar a partir de los 14 años de edad, que se reconoce en la caída sistemática del total de inscriptos.

Asimismo, la identificación de los niveles de sobreedad contribuye a perfilar las características de la progresión de los alumnos. La disminución sistemática de la cantidad de alumnos que asisten con edad teórica es expresión del fracaso escolar: De cada tres jóvenes de 17 años, aproximadamente uno asiste a la escuela en edad teórica, uno asiste con rezago, y otro permanece fuera de la escuela.

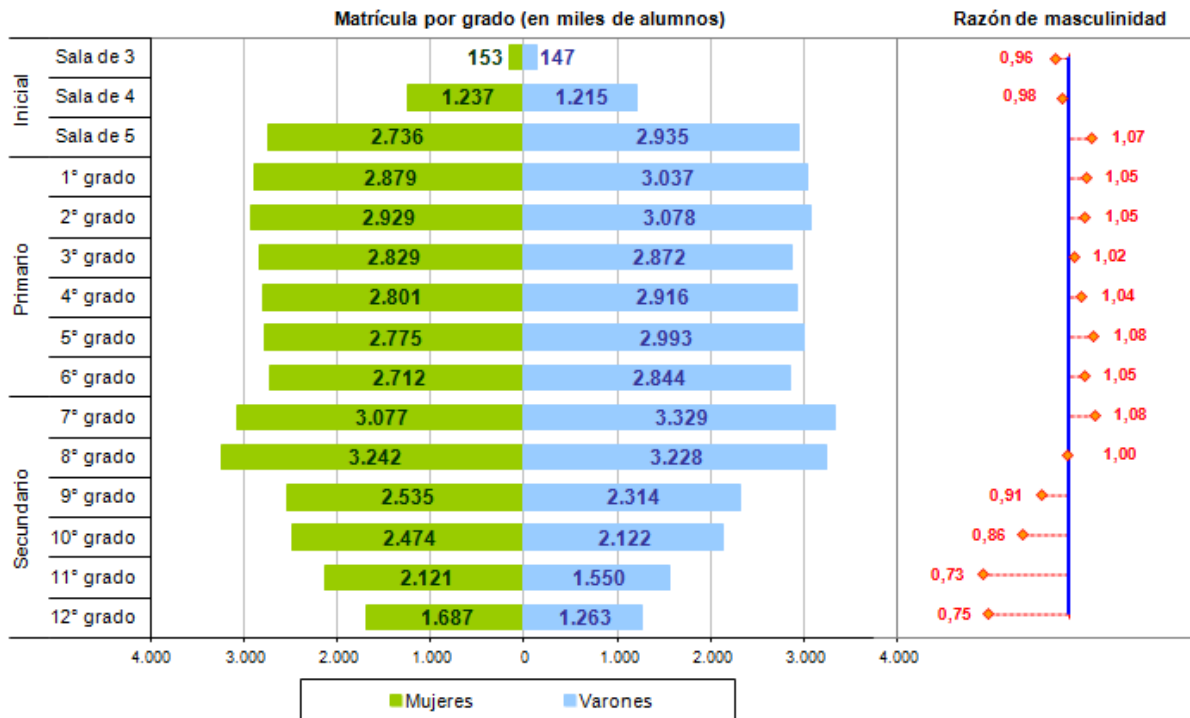
El crecimiento y empeoramiento de los niveles de sobreedad, marcan los tramos de edad que se tornan más dificultosos:

- Entre los 7 y 8 años de edad, el crecimiento de la sobreedad dimensiona los niveles de fracaso temprano al inicio de la primaria.
- A los 11 años de edad tres de cada cuatro alumnos asiste en edad teórica, es decir, ha logrado transitar los primeros 6 años de la primaria sin repetir ni abandonar
- A partir de los 13 años, el crecimiento de la sobreedad total y avanzada manifiesta la intensificación del fracaso en el inicio del nivel secundario



# 8. La asistencia por grado

Matrícula por edad simple y condición de edad, por sexo. Educación común. Año 2010. En miles de alumnos



Fuente: Procesamientos propios sobre datos de DiNIECE-ME. Relevamiento Anual de Matrícula y Cargos. Anuario estadístico 2010

El abordaje de la matrícula por grado contribuye a reconocer la dinámica de la progresión escolar por el sistema educativo:

- La cobertura pendiente del nivel inicial (crecimiento entre los 3 y 5 años de edad).
- El pico de cantidad de inscripción en el 7º y 8º grado es consecuencia de los niveles de fracaso en el inicio del secundario: muchos alumnos repiten los grados iniciales y vuelven a intentarlo.

- La caída de matrícula a partir del 9º grado, provocada por el abandono.

Las variaciones de la razón de masculinidad expresan las distintas composiciones por sexo, y permiten un primer análisis de la incidencia diferencial del fracaso. Considerando que la razón de masculinidad para la población de 5 a 17 años es de 1,03<sup>1</sup>:

(a) el pico de presencia masculina en el inicio de la primaria evidencia mayores niveles de repitencia de los varones;

(b) la caída del indicador en el nivel inicial es síntoma de menor acceso para los varones, y en el secundario indica niveles de abandono mucho más intensos.

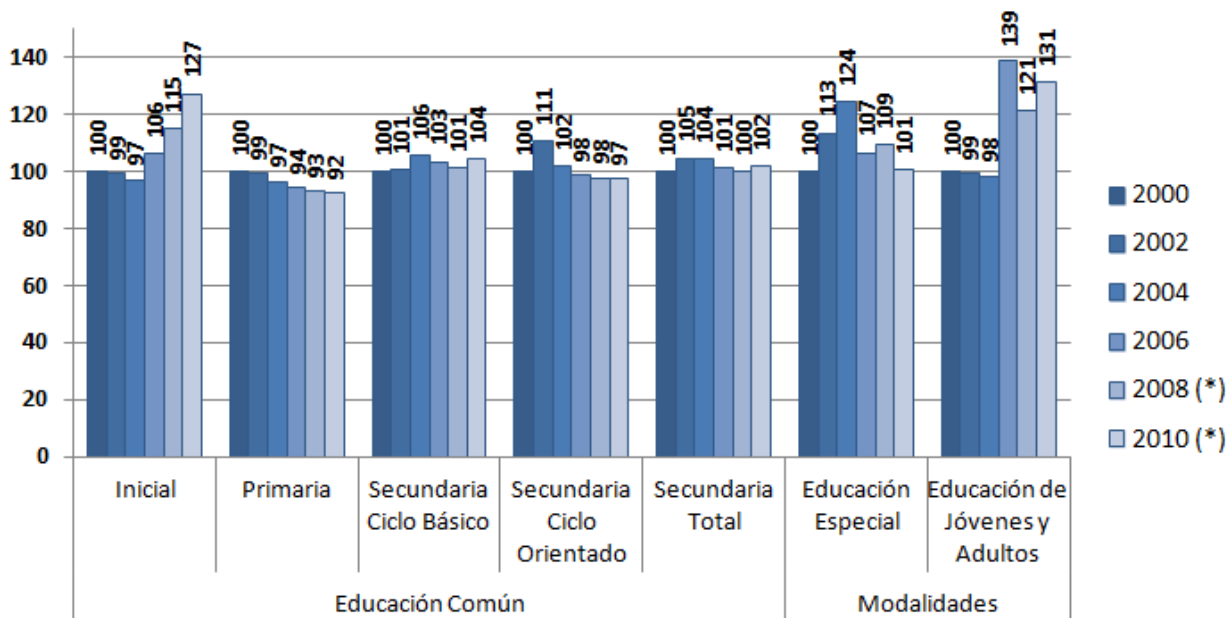
<sup>1</sup> INDEC, Censo Nacional de Población, Hogares y Viviendas. Año 2010



# 9. El crecimiento del sistema

Tasa de crecimiento de la matrícula por nivel y sector de gestión.

Educación común. Año 2000 = base 100.



Fuente: Procesamientos propios sobre la base de datos de DiNIECE-ME. Relevamiento Anual de Matrícula y Cargos. Años 2000, 2002, 2004, 2006, 2008 y 2010

Nota: para mantener la comparabilidad de las estructuras de niveles entre años, se considera como primaria los grados 1° a 6°, como secundaria básica el tramo del 7° al 9° grado, y como secundaria orientada los grados 10° a 12° de educación común.

(\*) En los años 2008 y 2010 se excluye la categoría "Educación temprana" en la modalidad de educación especial, dado que no se incluía en relevamientos anteriores.

(\*\*) Se incluye la matrícula de Educación de Jóvenes y Adultos inscriptas en los niveles de alfabetización, primaria y secundaria, o equivalentes según la estructura de la Ley Federal de Educación.

El análisis de la evolución de la matrícula por nivel y modalidad perfila algunos comportamientos del sistema educativo en la última década:

- El esfuerzo en ampliar la cobertura del nivel inicial, que crece un 27% en el período.
- La leve disminución de la matrícula en el nivel primario, al final del periodo decrece 8 puntos porcentuales. Este decrecimiento es principalmente explicado por una disminución de las cohortes poblacionales de tramo de edad correspondiente al nivel.
- Un crecimiento leve del nivel secundario en su conjunto (alrededor del 2% en el total del período), con comportamientos diferentes por ciclo:
  - (a) en el ciclo básico, un crecimiento del 4% ,
  - (b) en el ciclo orientado, un crecimiento al inicio de la década y una disminución entre el 2006 y el 2010.

Es posible que este comportamiento se vincule a mayores niveles de fracaso en el inicio del secundario, que provoca una retención con sobreadad de alumnos, junto con una disminución de las cohortes de población en edad de asistir a estos tramos.

- Un crecimiento de matrícula en las modalidades de educación de adultos, en una magnitud del 31% respectivamente.

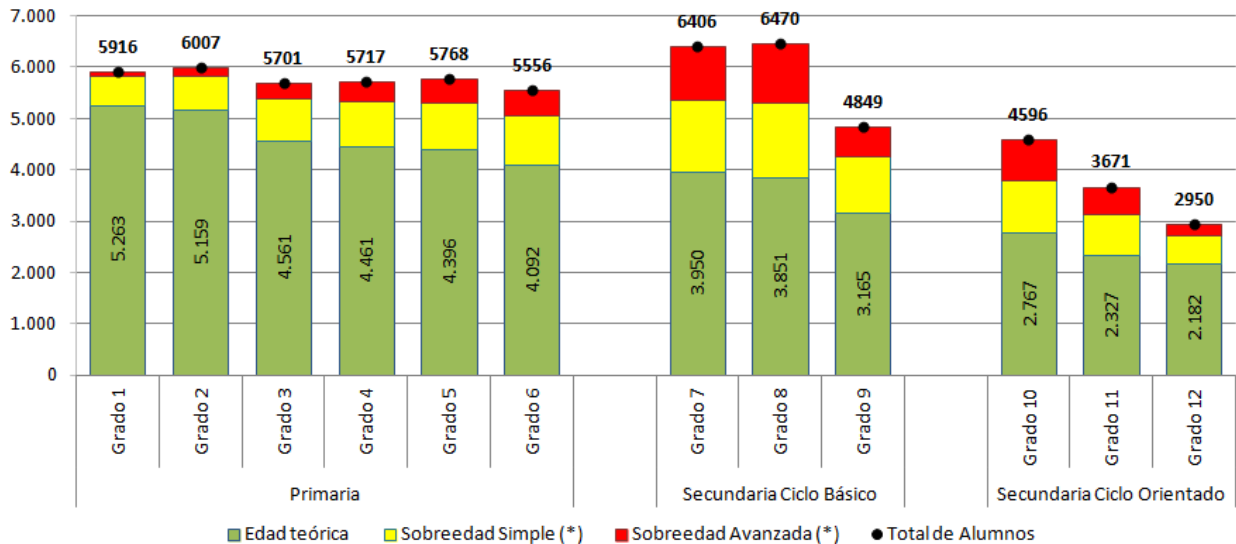
- Por último, cabe señalar la evolución oscilante de la matrícula en educación especial, con un incremento entre 2000 y 2004, seguido de una disminución hasta el 2010.



# 10. La sobreedad como expresión del fracaso

Alumnos inscriptos con edad teórica, sobreedad simple avanzada.

Educación común. Grados 1 a 12.



Fuente: Procesamientos propios sobre la base de datos de DiNIECE-ME. Relevamiento Anual de Matrícula y Cargos. Año 2010

(\*) La sobreedad simple se define como la cantidad de alumnos que asisten con un año de sobreedad. La sobreedad avanzada identifica a los alumnos que asisten con dos o más años de sobreedad

En el nivel primario, la sobreedad comienza a manifestarse desde los primeros grados, como consecuencia de los altos niveles de fracaso en el inicio del nivel, y se incrementa escalonadamente año a año: en el último grado de la primaria, el 74% de los alumnos asisten con edad teórica, el 17% repitió una vez, y el 9% repitió dos o más veces.

En el inicio del secundario, se incrementa significativamente la cantidad de alumnos que asisten con sobreedad. En el 7° grado asisten con edad teórica el 62% de los alumnos, mientras que el 22% repitió una vez, y el 16% repitió dos o más veces.

La disminución de la matrícula entre 8° y 9° grado, y en los grados 10 y 12, es producto combinado del abandono y la retención de matrícula por repetencia, que reduce el flujo de alumnos grado a grado.

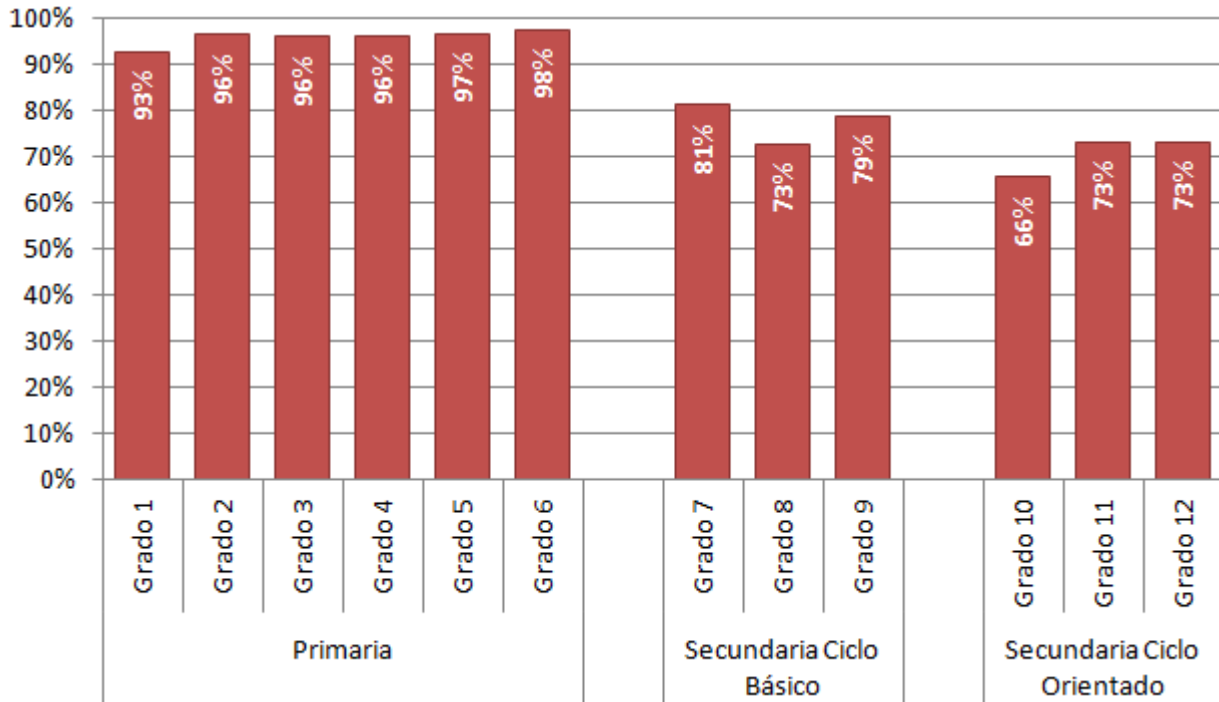
Como consecuencia de este desgranamiento, solamente 2.100 alumnos llegan al último grado del secundario sin repetir. Representan el 41,5% de los alumnos que asisten con edad teórica a 1er grado.



# 11. La promoción del grado

Porcentaje de promovidos (\*) a fin del ciclo lectivo. Grados 1 a 12.

Educación común. Año 2009.



Fuente: Procesamientos propios sobre la base de datos de DiNIECE-ME. Relevamiento Anual de Matrícula y Cargos. Año 2009

(\*) Se considera como "promovidos" a aquellos alumnos que finalizan el ciclo lectivo en condiciones normativas de promover al grado siguiente, incluyendo los períodos compensatorios.

El estudio de la estructura de promoción por grado permite detectar los principales cuellos de botella del sistema educativo para alcanzar la escolaridad plena y oportuna. Los grados en los que se identifican los niveles más bajos de promoción son los que le presentan a los alumnos mayores dificultades.

En el nivel primario, los mayores desafíos para la promoción se posicionan en el inicio del nivel: en el primer grado, siete de cada cien alumnos no alcanza a promover el grado; en el segundo grado alcanza a promover el 96%. Estas dificultades provocan que muchos niños y niñas atraviesen experiencias de fracaso desde los primeros años de escuela, y asistan con sobreedad durante toda su escolaridad.

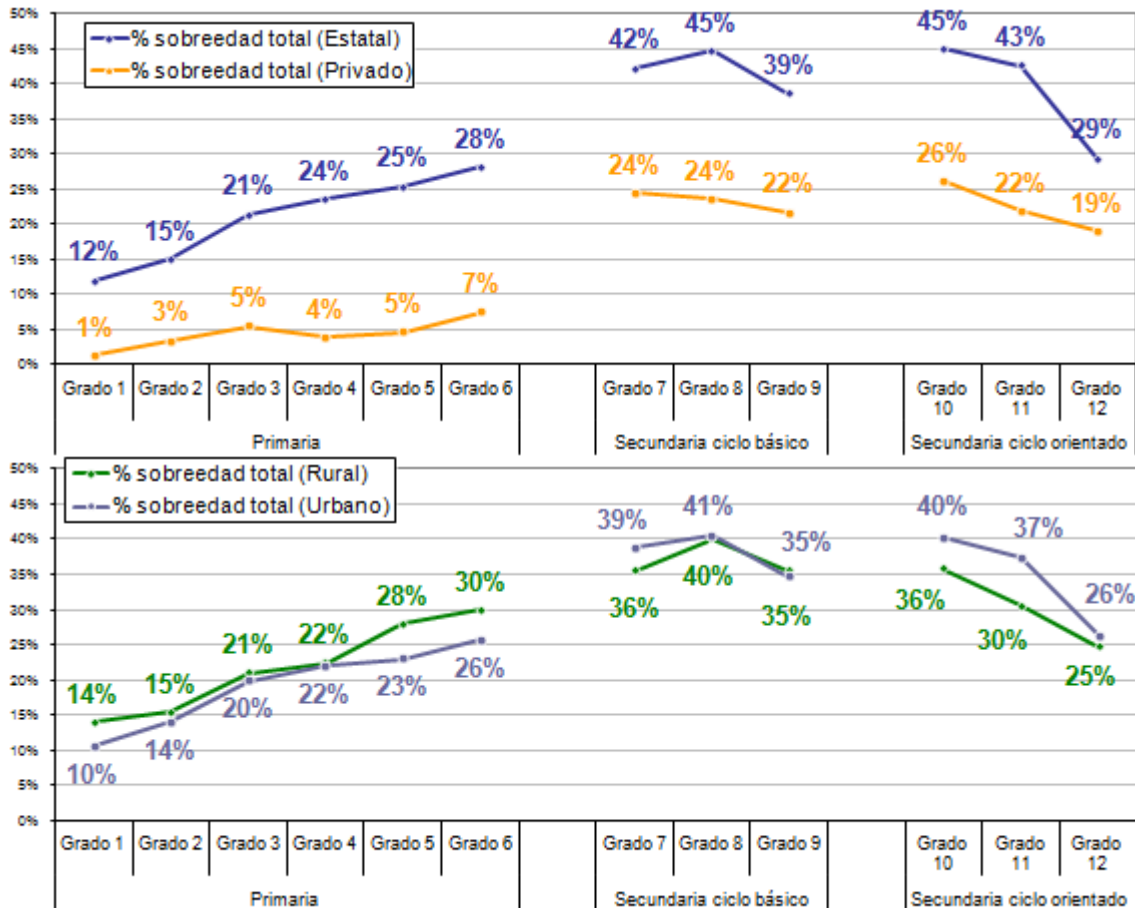
A lo largo de toda la secundaria, tanto en el tramo básico como en el orientado, los niveles de promoción son bajos: en promedio, aproximadamente uno de cada cuatro alumnos no logra pasar de grado. Algunos alumnos que no alcanzan a promover, se inscribirán como repitentes al año siguiente. Muchos otros, desistirán de continuar sus estudios. Los grados 8° y 10° manifiestan los indicadores de promoción más bajos del periodo: en el inicio del ciclo orientado, uno de cada tres inscriptos no promueve el grado.



## 12. Las disparidades en la sobreedad

Porcentaje de sobreedad total, por ámbito y sector de gestión.

Educación común. Grados 1 a 12.



Fuente: Procesamientos propios sobre la base de datos de DiNIECE-ME. Relevamiento Anual de Matrícula y Cargos. Año 2010

Los gráficos permiten observar las disparidades que se manifiestan por ámbito y sector de gestión, en torno al indicador de sobreedad.

La sobreedad se manifiesta más intensamente en las escuelas estatales que privadas. Esto se debe no sólo a los mayores niveles de fracaso en las escuelas de gestión pública, sino también por el pasaje de alumnos repitentes del sector privado al público.

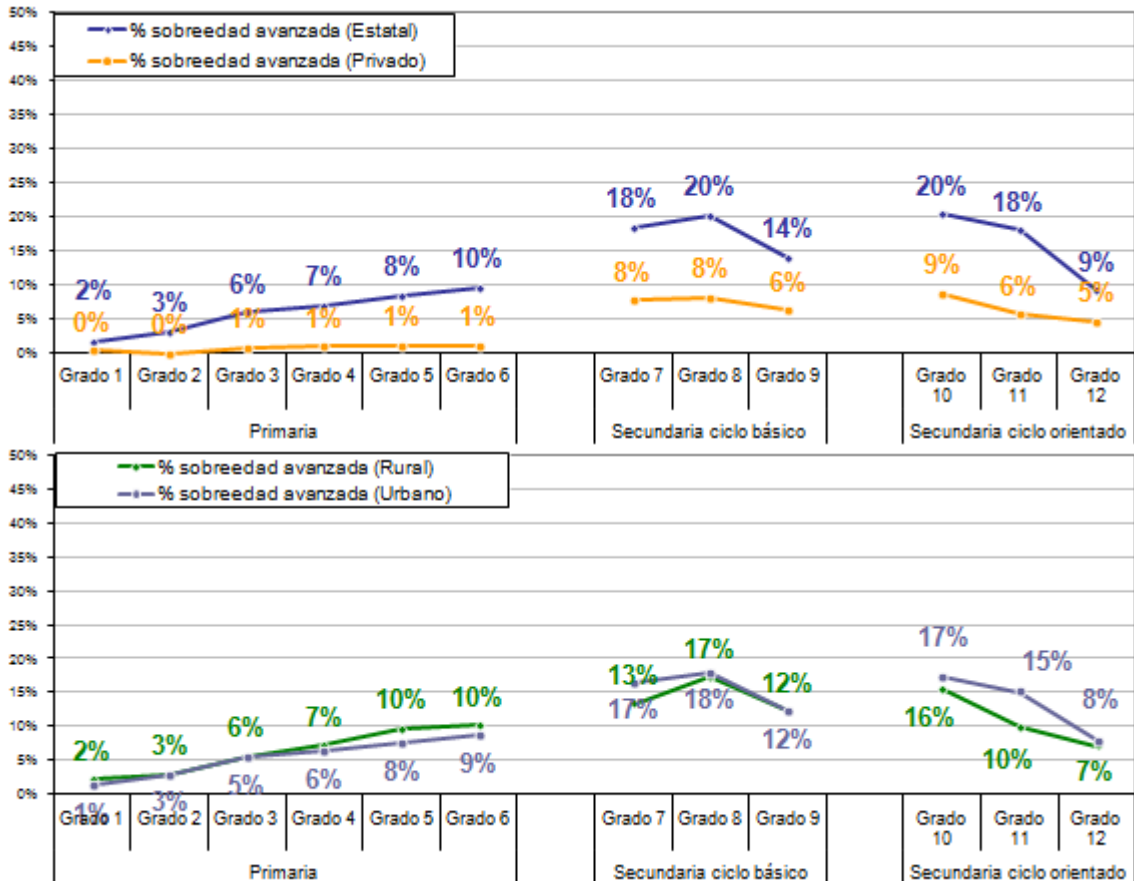
En el ámbito rural, la sobreedad se comporta en forma similar en relación a las zonas urbanas, con un incremento sistemático hasta el grado 8, seguido de una disminución progresiva hasta el final del secundario.

Esta caída del porcentaje de sobreedad en los últimos años expresa que la mayor intensidad del abandono se hace presente en el grupo de alumnos que arrastra experiencias de fracaso.



# 13. Las disparidades en la sobreedad avanzada

Porcentaje de sobreedad avanzada (\*), por ámbito y sector de gestión. Educación común. Grados 1 a 12.



Fuente: Procesamientos propios sobre la base de datos de DiNIECE-ME. Relevamiento Anual de Matrícula y Cargos. Año 2010

(\*) El porcentaje de sobreedad avanzada se define como la proporción de alumnos que asisten con dos o más años de sobreedad

La sobreedad avanzada identifica al grupo de alumnos que ha experimentado más de una vez interrupciones en su itinerario escolar (repitencia o abandono temporario), es decir, aquellos que fracasaron en forma reiterada.

Este indicador muestra brechas muy amplias entre las escuelas estatales y privadas. Aquí también se manifiesta el efecto conjunto de los mayores niveles de fracaso reiterado en las escuelas de gestión pública, y el pasaje de alumnos repitentes del sector privado al público.

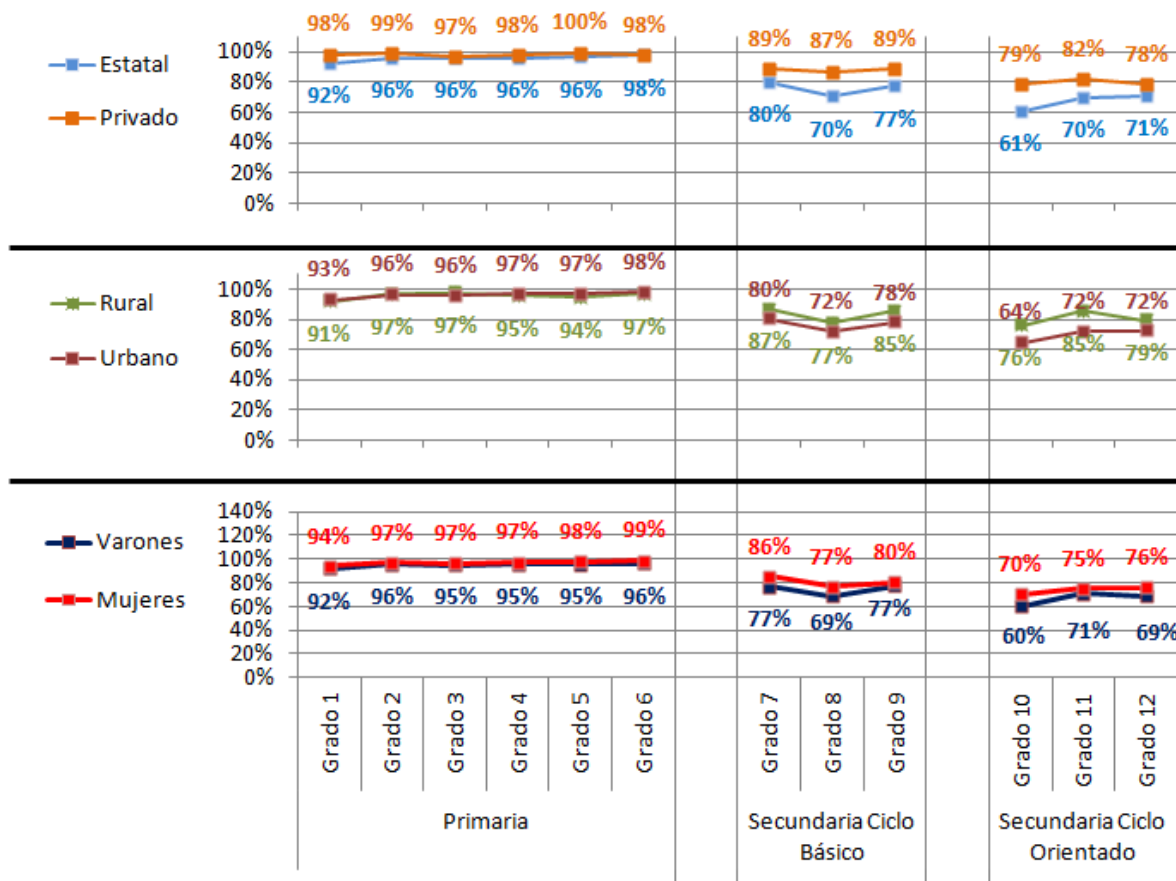
En el ámbito rural, el porcentaje de alumnos con sobreedad avanzada también alcanza valores similares al del ámbito urbano. Estos datos indican que los niveles de fracaso escolar en ambas zonas es similar, tanto en la primaria como en la secundaria.





# 14. Las disparidades en la promoción

Porcentaje de promovidos (\*) a fin del ciclo lectivo, por ámbito y sector de gestión. Grados 1 a 12. Educación común. Año 2009



Fuente: Procesamientos propios sobre la base de datos de DiNIECE-ME. Relevamiento Anual de Matrícula y Cargos. Año 2009

(\*) Se considera como "promovidos" a aquellos alumnos que finalizan el ciclo lectivo en condiciones normativas de promover al grado siguiente, incluyendo los períodos compensatorios.

Las disparidades en la progresión a lo largo del sistema educativo también se manifiestan en los indicadores de promoción, especialmente en el nivel secundario.

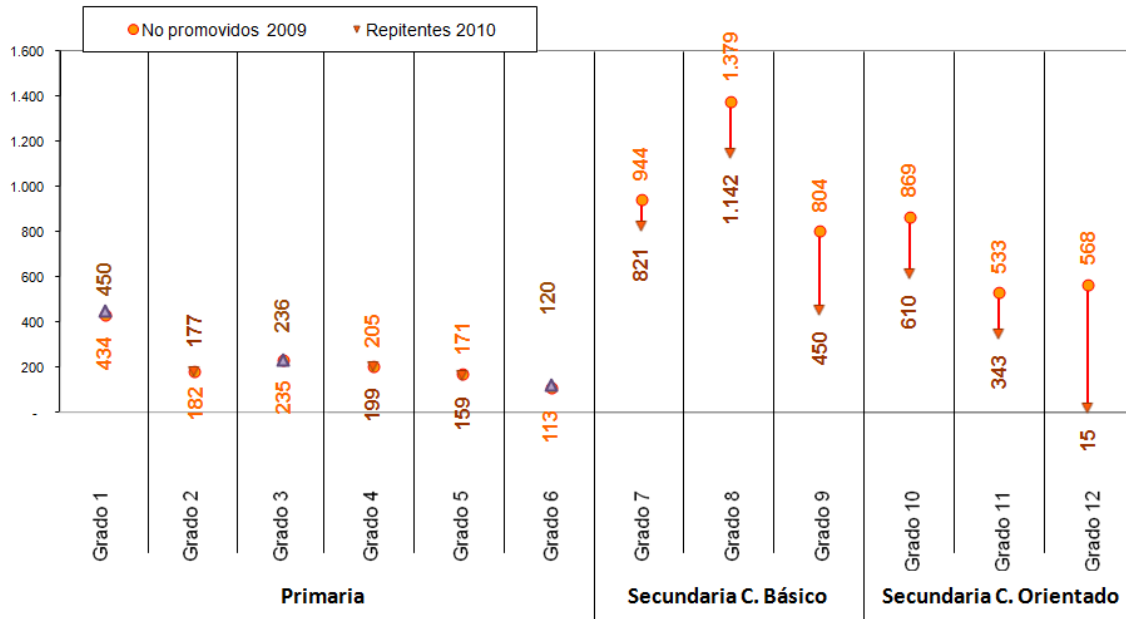
Trabajar con el dato de promovidos permite incorporar la dimensión de disparidades por sexo: se observa que los varones tienen menores niveles de aprobación del grado que las mujeres, tanto en la primaria como en la secundaria.





# 15. Conservación de no promovidos

Alumnos no promovidos en el 2009, y alumnos inscriptos como repitentes en el 2010. Grados 1 a 12. Educación común.



Fuente: Procesamientos propios sobre la base de datos de DiNIECE-ME. Relevamiento Anual de Matrícula y Cargos. Años 2009 y 2010

Nota: En algunos casos es posible observar una mayor cantidad de repitentes en relación a los no promovidos del año anterior. Si bien estas diferencias puede ser producto de ciertas inconsistencias entre relevamientos, es importante interpretarlas como indicadores de alta retención de repitentes

El gráfico de conservación de no promovidos propone hacer un análisis de una forma particular de abandono: aquella que sucede luego de una experiencia de fracaso escolar. Para analizar esta situación, se compara el total de no promovidos del año 2009, con el total de alumnos inscriptos como repitentes en el 2010.

Tal como se observa en el gráfico, el nivel primario se caracteriza por alcanzar altos niveles de retención: prácticamente todos los alumnos que no promovieron en el 2009, al año siguiente se inscriben en la escuela.

Sin embargo, esta situación se modifica sustancialmente en el secundario: la distancia entre la cantidad de alumnos no promovidos y repetidores señala la cantidad de adolescentes y jóvenes que abandona la escuela después de no promover el grado.

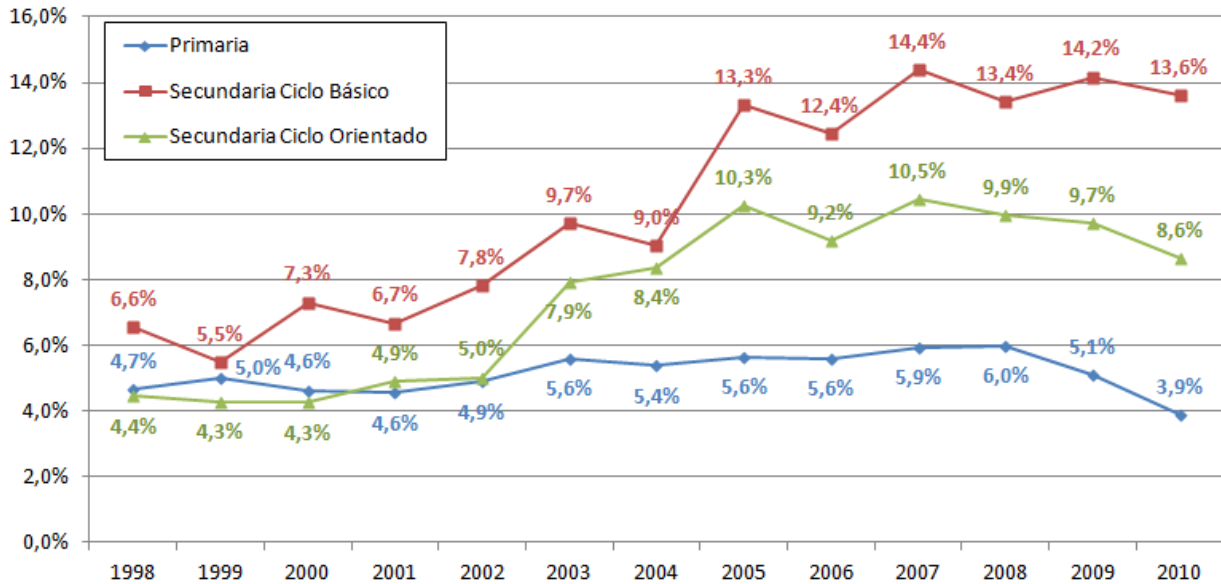
En el ciclo básico, uno de cada cinco alumnos no promovidos abandona la escuela. Esta proporción representa a cerca de 700 alumnos que abandonan de un año a otro luego de una experiencia de fracaso escolar.

En el ciclo orientado, esta proporción aumenta a uno de cada tres en los grados 10 y 11. En el grado 12 no se repite, a excepción de las orientaciones técnicas que poseen un año más de secundaria, lo que explica la baja cantidad de repitentes.



# 16. La repetición de grado

Porcentaje de repitentes por nivel. Educación común. Años 1998 a 2010



Nota: para mantener la comparabilidad de las estructuras de niveles entre años, se considera como primaria los grados 1° a 6°, como secundaria básica el tramo del 7° al 9° grado, y como secundaria orientada los grados 10° a 12° de educación común.

Fuente: Procesamientos propios sobre la base de datos de DiNIECE-ME. Relevamiento Anual de Matrícula y Cargos. Años 1998 a 2010

El seguimiento del porcentaje de repitentes en el período permite aproximarse a la evolución de los niveles de promoción: bajos niveles de promoción se traducirán en un aumento de los repitentes, aunque la relación no es directa, requiere el estudio complementario del abandono.

En el nivel primario, los niveles de repetición se mantienen relativamente estables en casi todo el periodo. Se observa un leve pero sistemático incremento entre 1998 y 2008, seguido de una significativa caída en los dos últimos años.

En ambos ciclos del secundario, crece notoriamente entre 1999 y 2007, donde alcanza un máximo de 14,4% en el ciclo básico y 10,5% en el orientado. Este crecimiento representa el empeoramiento de las condiciones de promoción de los alumnos.

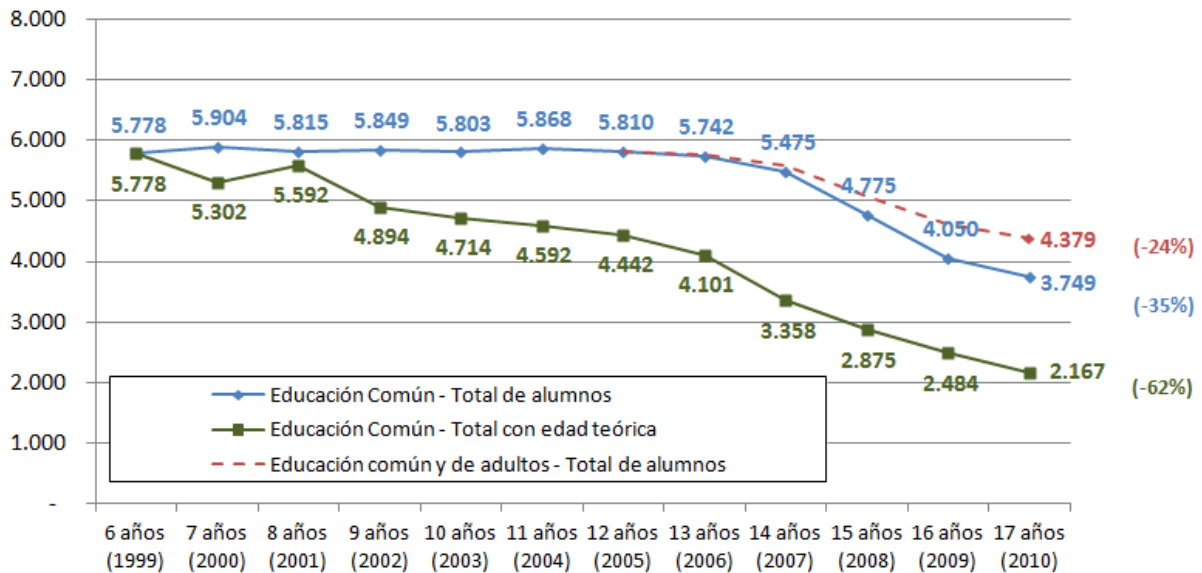
De aquí al final del período se observa, en el ciclo básico, una disminución marcada del indicador, que alcanza los dos puntos porcentuales en estos tres años. En cambio, en el ciclo orientado se identifica una tendencia a la estabilidad.

En el interior del tramo, el 7° grado manifiesta el mayor incremento: entre 1998 y 2007 aumenta casi diez veces su tamaño relativo. Es posible que el incremento en este grado se deba al cambio de estructura pautado por la Ley Federal de Educación.



# 17. El progreso de una cohorte de 6 a 17 años

Total de alumnos y alumnos en edad teórica, en una cohorte por edad de 6 a 17 años iniciada en el 1999. Educación común y de adultos.



Fuente: Procesamientos propios sobre la base de datos de DiNIECE-ME. Relevamiento Anual de Matrícula y Cargos. Años 1999 a 2010

Poder seguir una cohorte por edad a lo largo de varios años permite caracterizar los procesos de (a) abandono, como salida de alumnos de la educación común, y (b) fracaso escolar, como disminución de la cantidad de alumnos que asisten con edad teórica.

El gráfico muestra no sólo el seguimiento de la cohorte de edad en educación común, sino que también incorpora los datos de educación de adultos.

De cada 100 alumnos que en 1999 asistían con 6 años a educación común, en el año 2010...

- 35 de ellos había abandonado la escuela. De ellos, 11 ingresa a educación de adultos, el resto permanece fuera de la escuela
- 27 continúan asistiendo, pero repitieron una o más veces,
- 38 asisten sin haber repetido.

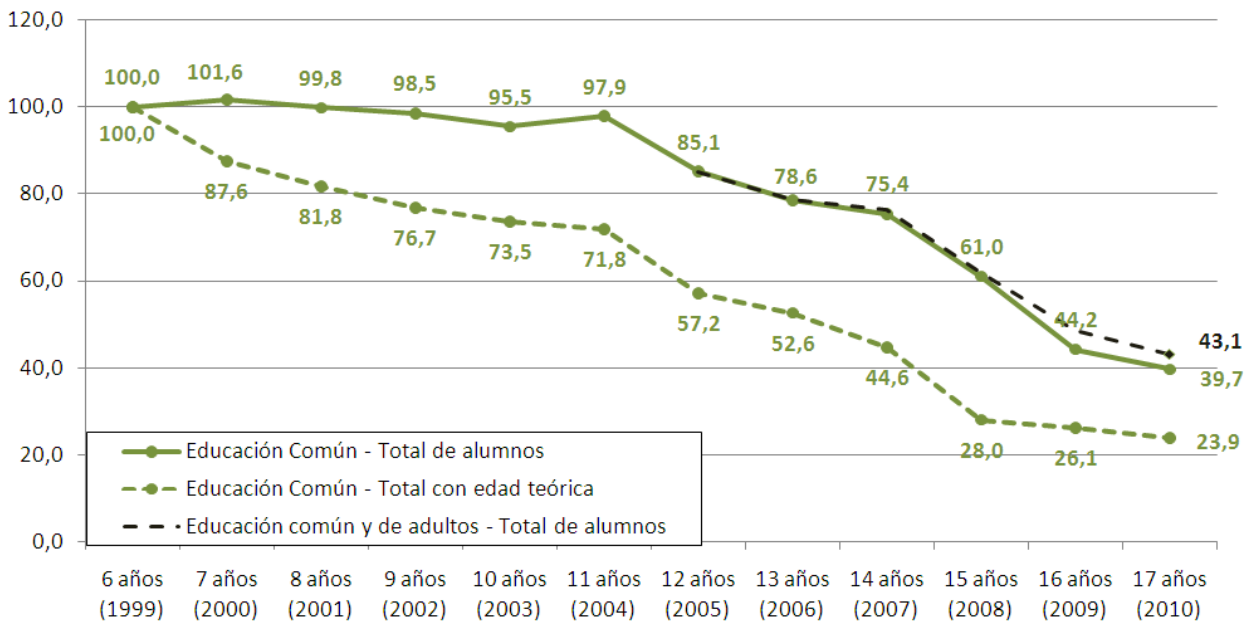
El seguimiento de la cantidad total de inscriptos muestra las edades en las que se intensifica el abandono: La cohorte iniciada en el año 1999 se mantiene estable hasta los 13 años de edad. A partir de los 14 años la cantidad de inscriptos disminuye año a año. A los 15 años, 1.000 alumnos de la cohorte había abandonado la educación común, de los cuales sólo 287 se inscribieron en adultos.

En cambio, la disminución de los alumnos con edad teórica se manifiesta intensamente en las edades tempranas: entre los 6 y los 9 años, el 15% de la cohorte repitió al menos una vez. Entre los 9 y 12 años la edad teórica de la cohorte disminuye con menor intensidad. Pero, a partir de los 12 años la cantidad de alumnos en edad teórica vuelve a caer, como consecuencia de la intensificación del fracaso en el inicio del secundario.



# 18. El progreso de una cohorte de 6 a 17 años en el ámbito rural

Total de alumnos y alumnos en edad teórica, en una cohorte por edad de 6 a 17 años iniciada en 1999, en el ámbito rural. Educación común y de adultos. Inscriptos en año 1999 = base 100



Fuente: Procesamientos propios sobre DiNIECE-ME. Relevamiento Anual de Matrícula y Cargos. Años 1999 a 2010

El seguimiento de una cohorte de edad a través de los años puede analizarse específicamente para los alumnos de las zonas rurales.

De cada 100 alumnos de las zonas rurales que asistían con 6 años en el 1999, cuando llegan a los 17 años de edad...

- 24 asisten a educación común sin haber repetido
- 16 asisten a educación común, pero habiendo repetido al menos alguna vez
- 60 abandonaron la educación común. De ellos, 3 se inscribieron en educación de adultos, mientras que 57 permanecieron fuera de la escuela

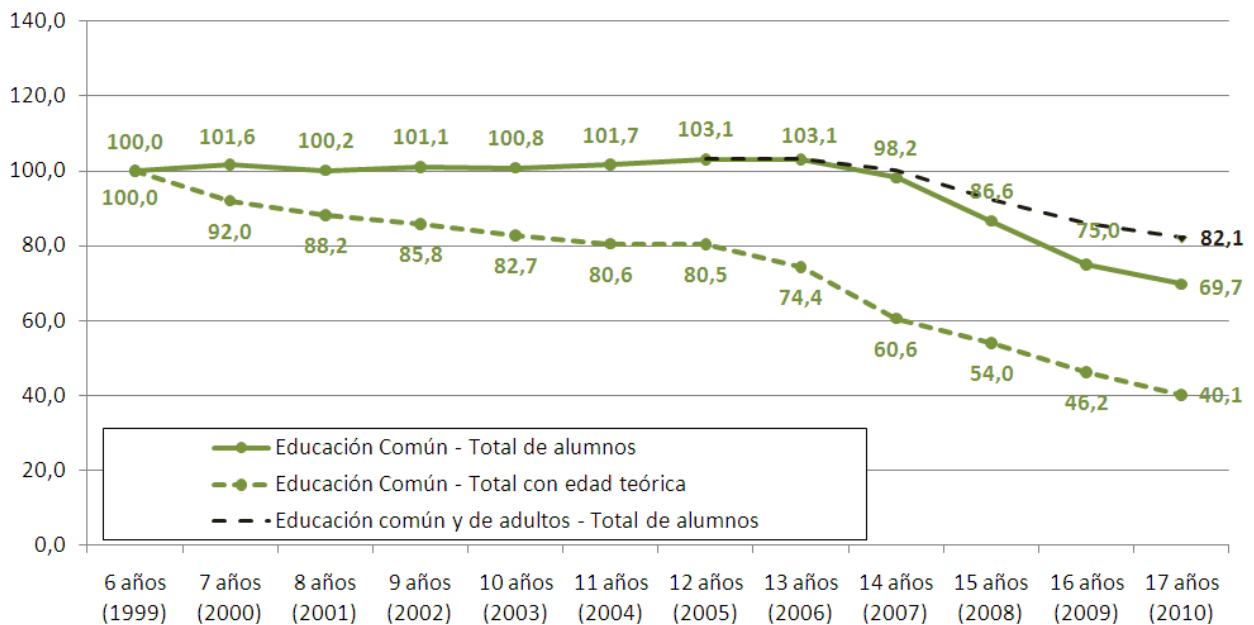
La disminución de la matrícula en edad teórica manifiesta una fuerte y sostenida intensidad a lo largo de toda la cohorte, especialmente en las edades más tempranas: Ya a los 7 años de edad, el 12% de los estudiantes había perdido su condición de edad teórica. Esta proporción se incrementa al 23% en los 9 años, y al 43% para los 12 años.

Es posible que un conjunto de alumnos que se registren como abandonantes en el ámbito rural, en realidad hayan cursado la primaria en zonas rurales e iniciado la secundaria en zonas urbanas, lo que disminuye el abandono real de la cohorte rural, pero incrementa el abandono real de las cohortes urbanas.



# 19. El progreso de una cohorte de 6 a 17 años en el ámbito urbano

Total de alumnos y alumnos en edad teórica, en una cohorte por edad de 6 a 17 años iniciada en 1999, en el ámbito urbano. Educación común y de adultos. Inscritos en año 1999 = base 100



Fuente: Procesamientos propios sobre DiNIECE-ME. Relevamiento Anual de Matrícula y Cargos. Años 1999 a 2010

El seguimiento de una cohorte de edad simple también se aplica a las zonas urbanas.

De cada 100 alumnos de las zonas urbanas que asistían con 6 años en el 1999, cuando llegan a los 17 años de edad...

- 40 asisten a educación común sin haber repetido
- 30 asisten a educación común, pero habiendo repetido al menos alguna vez
- 30 abandonaron la educación común. De ellos, 12 se inscribieron en educación de adultos, mientras que 18 permanecieron fuera de la escuela

La disminución de la matrícula en edad teórica manifiesta una sostenida intensidad a lo largo de toda la cohorte, aunque de menor intensidad que en las zonas rurales. Se pueden identificar dos tramos donde se produce una mayor disminución de la edad teórica:

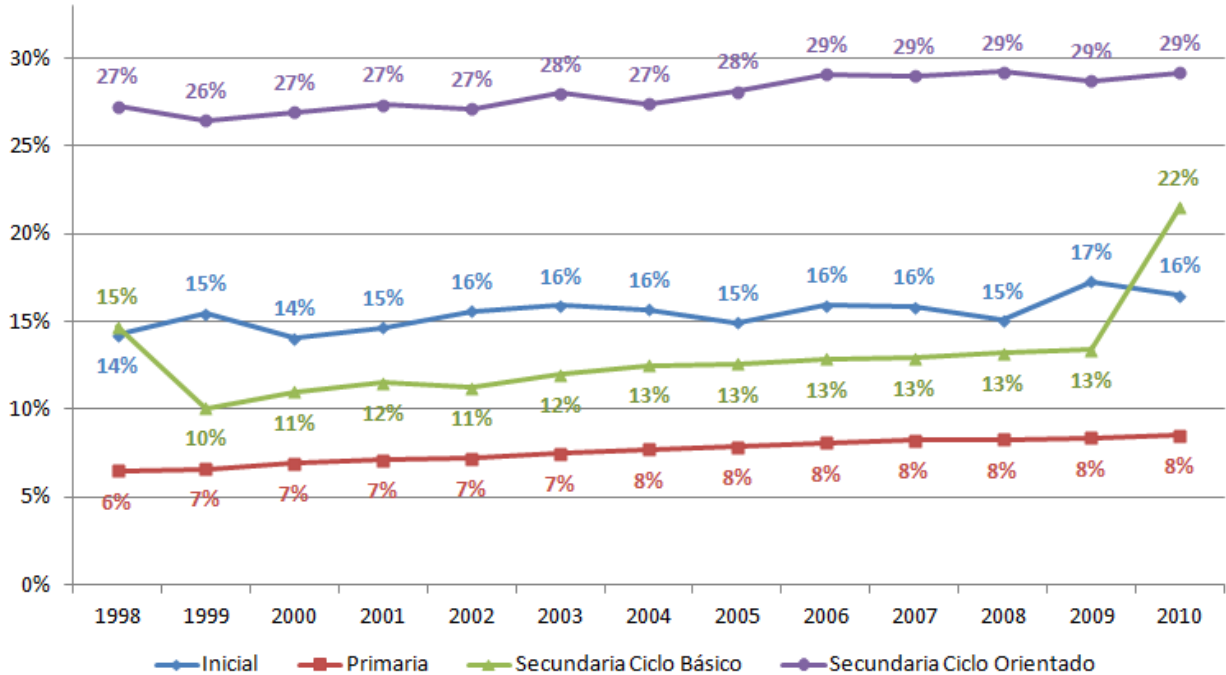
- Entre los 6 y los 7 años, producto del fracaso escolar en el inicio de la primaria. Entre los años 1999 y 2000, el 8% de los alumnos perdió su condición de edad teórica.
- Entre los 12 y 14 años, edad que corresponde a los años iniciales de la secundaria. En el año 2005, cuatro de cada cinco alumnos (80,5%) de 12 años habían logrado permanecer en la escuela sin repetir. En el año 2007, la proporción de alumnos de 14 años que asistía con edad teórica había disminuido 20 puntos porcentuales.



## 20. El sector privado

Porcentaje de alumnos inscriptos en el sector privado, por nivel educativo.

Educación común. Años 1998 a 2010



Nota: para mantener la comparabilidad de las estructuras de niveles entre años, se considera como primaria los grados 1° a 6°, como secundaria básica el tramo del 7° al 9° grado, y como secundaria orientada los grados 10° a 12° de educación común.

Fuente: Procesamientos propios sobre la base de datos de DiNIECE-ME. Relevamiento Anual de Matrícula y Cargos. Años 1998 a 2010

En el año 2008, los inscriptos en el nivel inicial, primario y secundario básico que asisten a un establecimiento de gestión privada representan el 8%, 13% y 22%. En el secundario orientado esta proporción se incrementa casi al 30% de los alumnos.

El nivel inicial es el que presenta cierta estabilidad entre los años 1998 y 2008, con un leve incremento en los dos últimos años. En la primaria, se observa un leve crecimiento sostenido en todo el período. Ambos niveles alcanzan en el 2010 una diferencia de 2 puntos porcentuales con respecto al año 1998.

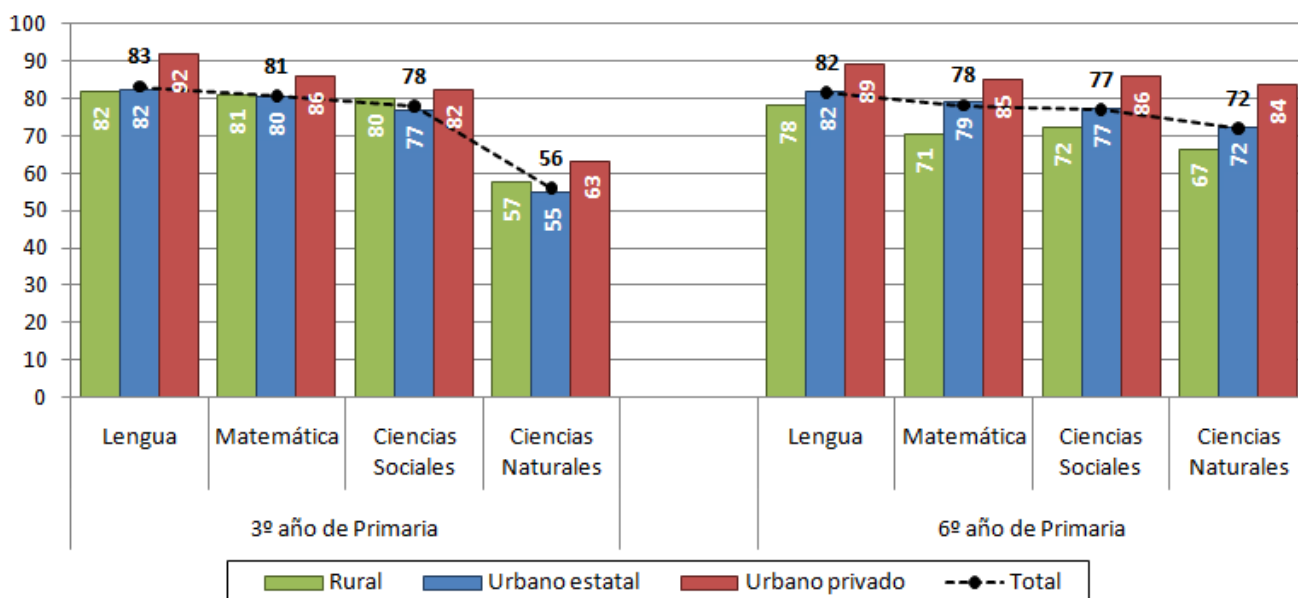
El ciclo básico presenta una fuerte disminución de 5 puntos porcentuales entre 1998 y 1999. Luego crece sostenidamente hasta el 2009, alcanzando una diferencia de 3 puntos porcentuales con respecto a 1999. Se destaca el crecimiento abrupto entre 2009 y 2010, señal de un intenso pasaje de matrícula del sector estatal al privado.

El ciclo orientado presenta algunas variaciones menores a lo largo de la década, alcanzando un crecimiento de 2 puntos porcentuales hacia el final del período.



## 21. Resultados ONE: Nivel primario

Porcentaje de resultados medios y altos (\*) del Operativo Nacional de Evaluación 2007. Por área evaluada, ámbito y sector de gestión. Nivel Primario



Fuente: DiNIECE-ME – Operativo Nacional de Evaluación (ONE). Año 2007

(\*) Se define como “resultados medios y altos” los niveles **satisfactorio** y **destacado** en todos o en una mayoría relevante de los contenidos y capacidades cognitivas evaluadas.

Bajo los criterios establecidos por el Operativo Nacional de Evaluación, el porcentaje de alumnos que en el 3er grado de la primaria no alcanza niveles satisfactorios se sitúa entre torno al 20% para las áreas de Lengua, Matemática y Ciencias Sociales. En el caso de ciencias Naturales, los resultados bajos alcanzan casi a la mitad de los alumnos.

En la evaluación del último año de la primaria, los niveles de logro de las cuatro áreas alcanzan niveles equivalentes: uno de cada cuatro alumnos no alcanza los niveles esperados. Ciencias Naturales continúa mostrando valores más bajos.

Las escuelas urbanas privadas muestran resultados más altos que las escuelas estatales, en todos los grados y áreas, con brechas que oscilan entre los 5 y 12 puntos porcentuales.

Entre las escuelas rurales y urbanas estatales, los resultados de calidad no manifiestan variaciones significativas en el 3º. En el 6º se manifiestan algunas diferencias, principalmente en el área de Matemáticas.

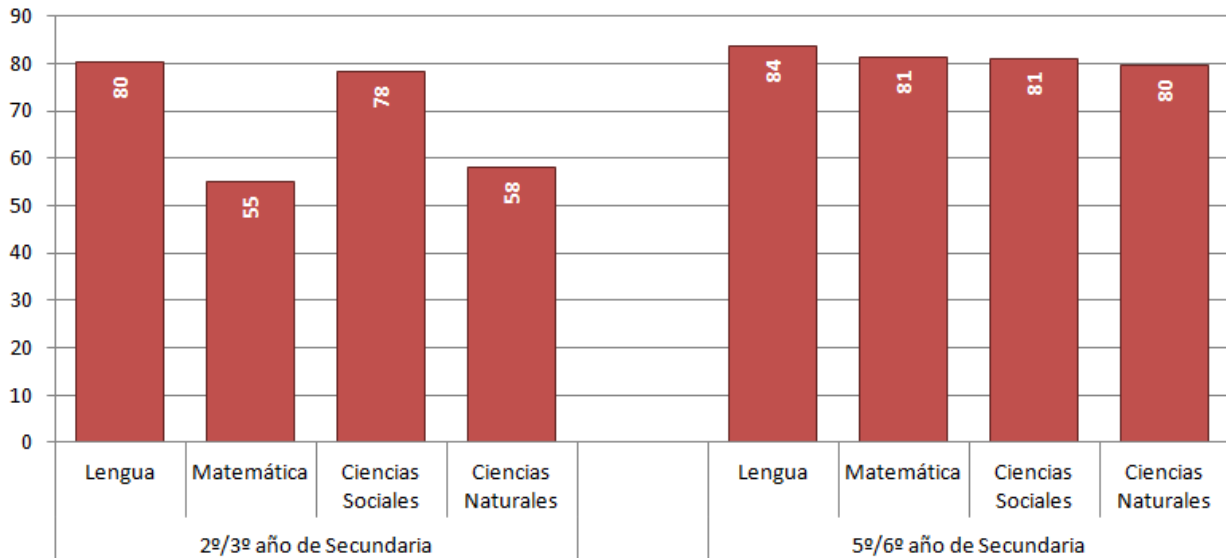
Es relevante destacar que las brechas que separan a los resultados de las escuelas estatales y privadas son mucho más pequeñas de las observadas en otras provincias, evidenciando una mayor equidad de resultados.





## 22. Resultados ONE: Nivel secundario

Porcentaje de resultados medios y altos del Operativo Nacional de Evaluación 2010. Por área evaluada. Nivel Secundario



Fuente: DiNIECE-ME – Operativo Nacional de Evaluación (ONE). Año 2010

Nota: Se define como “resultados medios y altos” los niveles *satisfactorio* y *destacado* en todos o en una mayoría relevante de los contenidos y capacidades cognitivas evaluadas.

A la fecha de realización del informe, se encontraban publicados los resultados de la evaluación ONE 2010 para el nivel secundario. Aunque son más actualizados que los de nivel primario, no se cuenta con desagregaciones para el análisis comparativo.

En el inicio del secundario (2º / 3º año), los resultados entre áreas son muy dispares, según los criterios definidos en las evaluaciones. Las áreas de matemática y Cs. Naturales son las que muestran resultados más bajos: poco más de la mitad de los alumnos alcanzó resultados medios y altos.

En la finalización del secundario, los resultados son más parejos entre áreas. Lengua muestran los mejores índices, con un 84% de resultados medios y altos, mientras que en el resto de las áreas esta proporción oscila entre el 80% y el 81% de los evaluados. Uno de cada cinco alumnos no alcanza niveles “satisfactorio” o “destacado” en cada una de las áreas evaluadas.

Cabe recordar que, según se ha analizado en los gráficos anteriores, estos resultados corresponden a un conjunto reducido de alumnos, que ha logrado permanecer en la escuela sin abandonar hasta el último año del nivel.

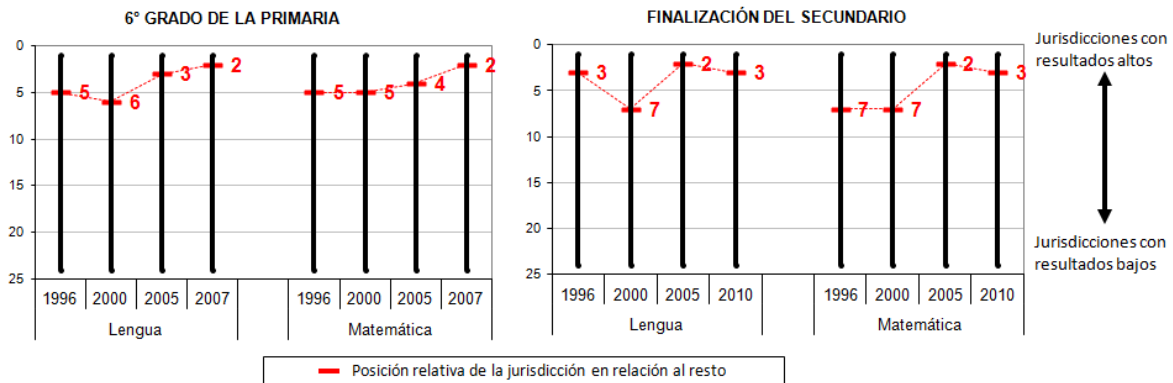
La progresión y finalización del nivel secundario, de la que muchos jóvenes quedan excluidos, aún manifiesta amplias brechas para lograr un aprendizaje significativo en las áreas principales del conocimiento.





## 23. Evolución de los resultados ONE

### Porcentaje de resultados medios y altos del Operativo Nacional de Evaluación 2010. Por área evaluada. Nivel Secundario



Fuente: DiNIECE-ME – Operativo Nacional de Evaluación (ONE). Años 1996, 2000, 2005, 2007 y 2010

Nota: Para el orden de las jurisdicciones se consideran los siguientes criterios: para los años 1996 y 2000, el puntaje promedio. Para los años 2005, 2007 y 2010, el porcentaje de resultados medios y altos.

El diseño metodológico de las evaluaciones nacionales de calidad posee un conjunto variado de recaudos metodológicos para establecer comparaciones de resultados entre los distintos años en los que fueron aplicadas. Por esta razón, a fin de poder establecer un análisis aproximado de evolución, se presenta la posición relativa que ocupa la jurisdicción en relación al resto: la posición 1 indica que la jurisdicción obtuvo los resultados más altos, mientras que a la inversa la posición 24 indica que los resultados de las evaluaciones fueron los más bajos para esa aplicación.

En el nivel primario, la provincia la pampa muestra entre los años 1996 y 2007 índices que la posicionaron entre las jurisdicciones con resultados más altos, mejorando su ubicación relativa hasta ocupar el 2° lugar en el 2007, tanto para lengua como para matemática.

En el nivel secundario, la situación es similar: en las sucesivas evaluaciones, la provincia ha escalado lugares en lengua y matemática, logrado posicionarse como la 3° jurisdicción con mejores resultados en el 2010.