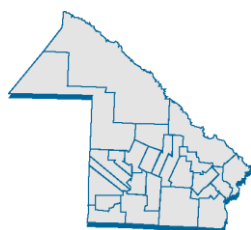


LA EDUCACIÓN EN CIFRAS

**Indicadores seleccionados para la
caracterización del sistema educativo**



Chaco

unicef 

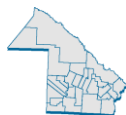
LA EDUCACIÓN EN CIFRAS – PROVINCIA DE CHACO

Elaboración: Lic. Martín Guillermo Scasso

Asistencia en el procesamiento de datos: Natalia Pérez León

Índice

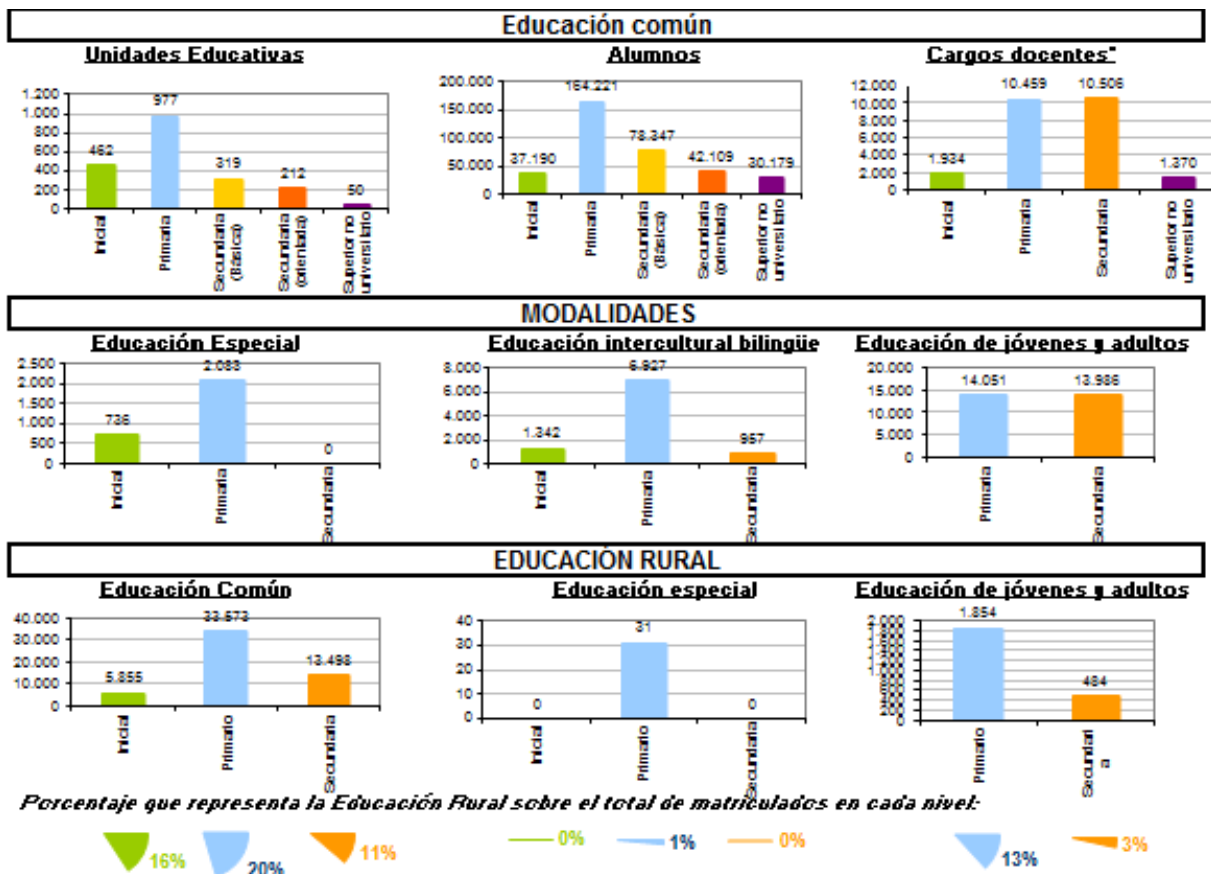
- 1. Dimensiones del sistema educativo**
- 2. Evolución intercensal de la cobertura**
- 3. Desigualdades en la cobertura**
- 4. Evolución reciente de la cobertura (Aglomerados)**
- 5. Nivel Educativo alcanzado**
- 6. Evolución de la población en edad escolar**
- 7. Perfil de escolaridad**
- 8. La asistencia por grado**
- 9. El crecimiento del sistema**
- 10. La sobreedad como expresión del fracaso**
- 11. La promoción del grado**
- 12. Las disparidades en la sobreedad**
- 13. Las disparidades en la sobreedad avanzada**
- 14. Las disparidades en la promoción**
- 15. Conservación de no promovidos**
- 16. La repetición de grado**
- 17. El progreso de una cohorte de 6 a 17 años**
- 18. Progreso de una cohorte de 6 a 17 años, ámbito rural**
- 19. Progreso de una cohorte de 6 a 17 años, ámbito urbano**
- 20. El sector privado**
- 21. Resultados ONE: Nivel primario**
- 22. Resultados ONE: Nivel secundario**
- 23. Evolución de los resultados ONE**



1. Dimensiones del sistema educativo

Indicadores seleccionados para describir el tamaño del sistema educativo.

Año 2010



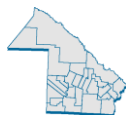
Fuente: Procesamientos propios sobre datos de DiNIECE-ME. Relevamiento Anual de Matrícula y Cargos. Anuario estadístico 2010

Notas:

Para mantener la comparabilidad de las estructuras de niveles entre jurisdicciones, se considera como primaria los grados 1° a 6°, como secundaria básica el tramo del 7° al 9° grado, y como secundaria orientada los grados 10° a 12° de educación común

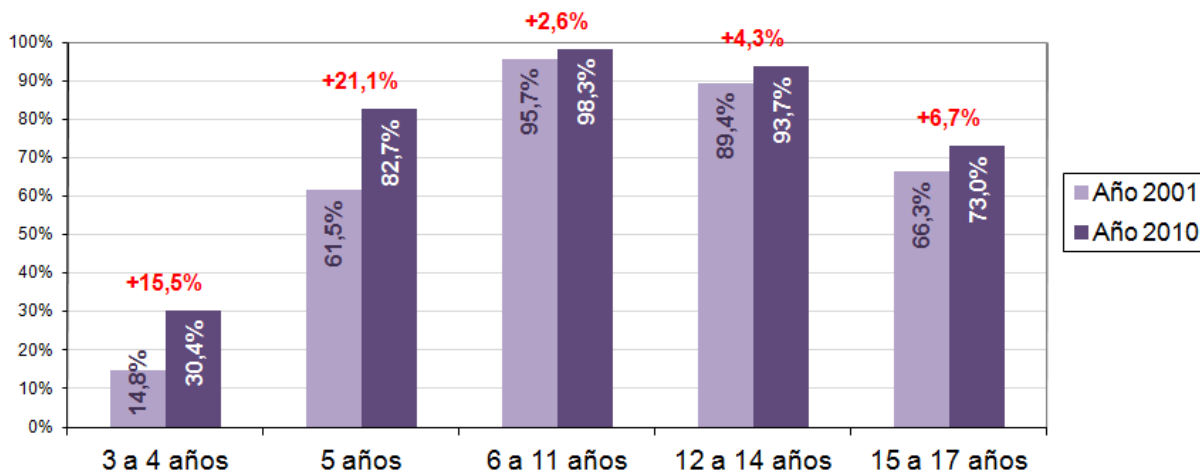
(*) Se considera unidad educativa como el conjunto organizacional que oferta educación en un establecimiento, para un nivel educativo determinado.

(**) Se contabilizan cargos docentes y horas cátedra equivalentes, en una proporción de 20 hs. cátedra = 1 cargo docente



2. Evolución intercensal de la cobertura

Tasa de asistencia de la población de 3 a 17 años, por tramo de edad. Años 2001 y 2010



Fuente: Procesamientos propios sobre datos de INDEC, Censo Nacional de Población, Hogares y Viviendas 2001 y 2010

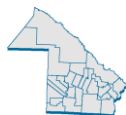
La comparación intercensal de las tasas de asistencia escolar de la población permite reconocer los avances alcanzados a lo largo de la década en términos de cobertura, así como los desafíos pendientes para alcanzar una cobertura universal de los tramos escolares obligatorios. Este análisis se realiza para cada tramo de edad:

3 a 5 años: entre el 2001 y el 2010 se observa una tendencia significativamente creciente de la cobertura escolar. Han sido importantes los avances hacia la universalización del último año del preescolar, alcanzando una asistencia del 82,7% para los 5 años de edad, y también se han incorporado a la oferta escolar un significativo grupo de niños y niñas de 3 y 4 años.

6 a 11 años: Las tasas de asistencia indican que la cobertura se mantiene en niveles de universalidad, mejorando la situación en relación al inicio de la década, con un crecimiento de 2,6 puntos porcentuales.

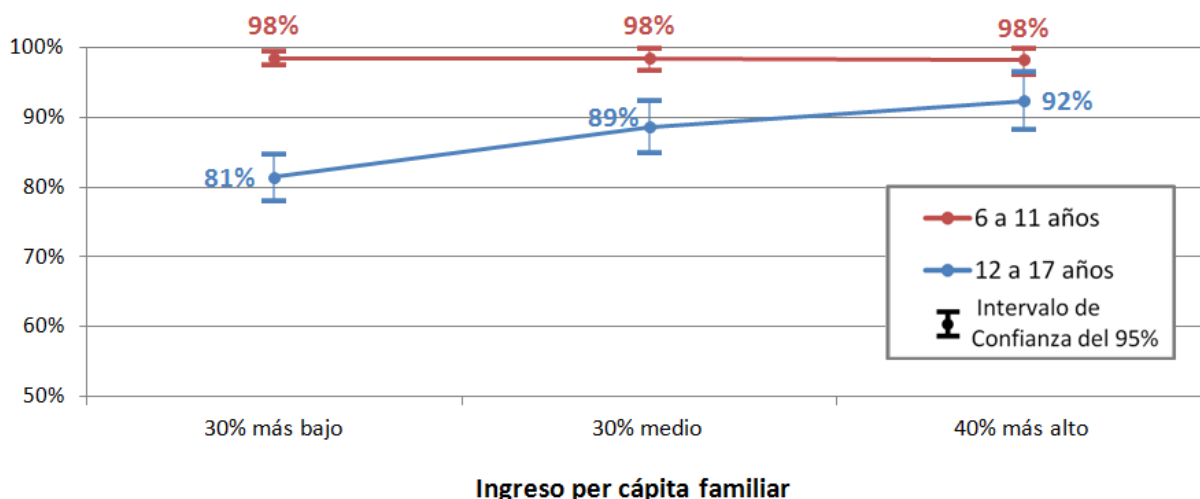
12 a 14 años: en este tramo de edad la cobertura se ha incrementado entre 2001 y 2010, con un incremento de la tasa de asistencia de 4,3 p.p. En el año 2010, el 93,7% de la población de este tramo asiste a la escuela

15 a 17 años: este tramo evidencia los desafíos más intensos en términos de universalización de la educación secundaria. En los últimos 10 años, la tasa de asistencia se ha incrementado en 6,7 puntos porcentuales. Aproximadamente uno de cada cuatro adolescentes de este tramo de edad no asiste a la escuela (27%).



3. Desigualdades en la cobertura

Porcentaje de población que asiste a la escuela, por nivel de ingreso per cápita familiar^(*). 6 a 17 años de edad. Hogares Urbanos^(**). Año 2010



Fuente: INDEC, Encuesta Anual de Hogares Urbanos 2010.

Nota: En el gráfico se presentan las estimaciones puntuales de los porcentajes y sus respectivos intervalos de confianza del 95%. En el caso que los intervalos de confianza se solapan, no se puede afirmar que las diferencias observadas son significativas.

(*) El nivel de ingreso per cápita familiar se presenta en tres categorías: Bajo = 30% de hogares con menores ingresos, Medio = 30% de hogares con ingresos intermedios, Alto = 40% de hogares con mayores ingresos

(**) La EAHU es un relevamiento ampliado sobre la base de la EPH, cuya estimación alcanza al total de hogares urbanos de cada jurisdicción (se consideran urbanas a las localidades de 2.000 y más habitantes)

La Encuesta Anual de Hogares Urbanos permite tener información muestral mayor a la Encuesta Permanente de Hogares, incluyendo a todas las localidades de 2.000 y más habitantes. A partir de esta información, se perfila la cobertura del sistema educativo para el año 2010:

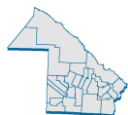
En el grupo de edad de 6 a 11 años, el acceso al sistema educativo en las áreas urbanas está casi universalizado: se alcanza en todos los niveles de ingreso tasas de asistencia cercanas al 100%.

En cambio, en el tramo de 12 a 17 años de edad, se observan significativas disparidades en función del ingreso:

Quienes pertenecen al grupo que percibe menores ingresos alcanzan niveles de escolarización en torno al 81%. Mientras que, aquellos que están en el grupo de ingresos medios alcanzan tasas de asistencia cercanas al 89%, y los de ingresos altos se sitúan en el 92%.

Las diferencias que se observan en el porcentaje de asistencia según el nivel de ingresos del hogar, son estadísticamente significativas entre las poblaciones de menor ingreso per cápita familiar, en relación al resto de los grupos.

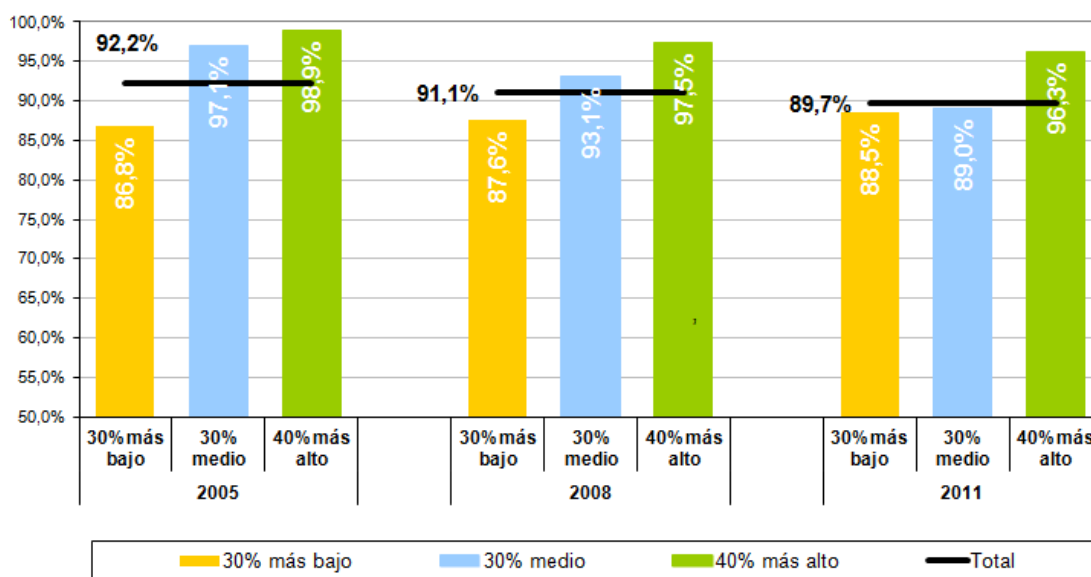
A través de estos datos se expresan las inequidades en el acceso y permanencia de los niños, niñas y jóvenes en el sistema educativo, con significativas menores oportunidades para aquellos que se encuentran en los sectores de más bajos ingresos.



4. Evolución reciente de la cobertura (Aglomerados)

Porcentaje de población que asiste a la escuela, por quintiles de ingreso per cápita familiar. 12 a 17 años de edad.

Aglomerados Urbanos (*). Años 2005, 2008 y 2011 (**)



Fuente: Procesamientos propios en base a microdatos de INDEC, Encuesta Permanente de Hogares, años 2005, 2008 y 2011

Nota: Las estimaciones presentadas en el gráfico poseen un CV < 5,0%.

(*) Se considera el aglomerado urbano Gran Resistencia que forma parte de la Encuesta Permanente de Hogares.

(**) Los datos corresponden una selección de casos únicos de los cuatro trimestres de cada año.

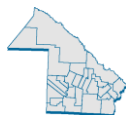
El gráfico presenta el porcentaje de población de 12 a 17 que asiste a la escuela para los aglomerados urbanos que componen la EPH, para los años 2005, 2008 y 2011. Por lo tanto, estos datos tienen un marco de estimación menor al gráfico 2.

En todos los años presentados se observa una sistemática diferencia de cobertura entre la población de ingresos bajos, medios y altos. La población fuera de la escuela está principalmente compuesta por los jóvenes pertenecientes a hogares de ingresos bajos.

Se observa una disminución en los indicadores de escolaridad entre los años 2005 y 2011 para el total de los grupos. Esta disminución no es estadísticamente significativa, por lo tanto puede deberse a errores de muestreo.

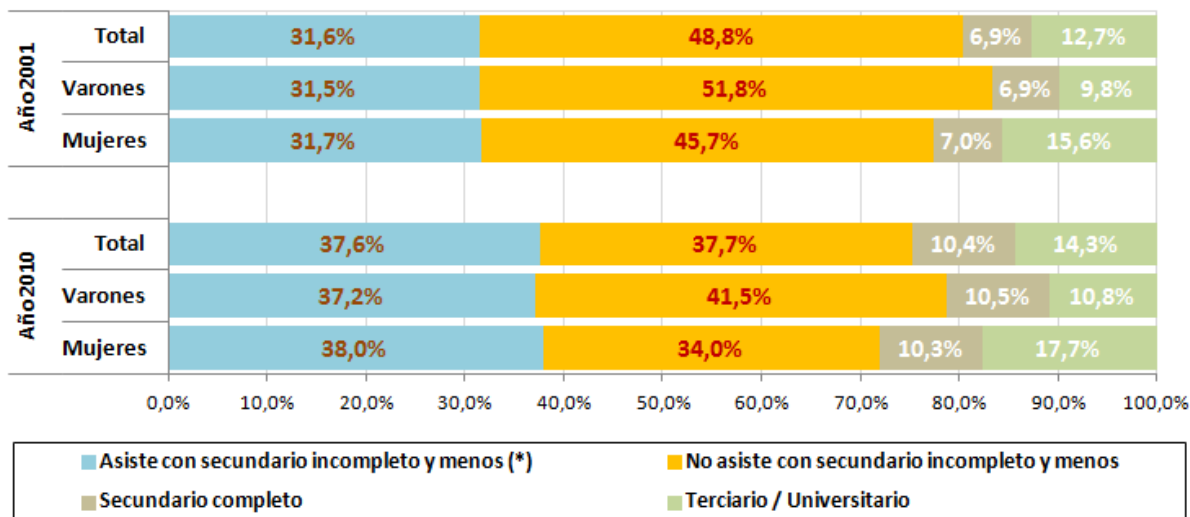
En relación a los jóvenes que pertenecen a los hogares de ingresos más bajos, entre el 2005 y 2011 se observa una mejora en la asistencia, de menos de 2 puntos porcentuales. Si bien este crecimiento puede deberse a un error de muestreo, estaría indicando una disminución leve en las brechas de asistencia por nivel socioeconómico.

Llama la atención la caída del porcentaje de asistencia en los sectores medios: con diferencias estadísticamente significativas, la asistencia de estos adolescentes disminuye del 97,1% al 89,0% entre el 2005 y el 2011.



5. Nivel Educativo alcanzado

Máximo nivel educativo alcanzado por la población de 15 a 24 años, por sexo. Años 2001 y 2010



(*) Incluye educación especial

Fuente: Procesamientos propios sobre datos de INDEC, Censo Nacional de Población, Hogares y Viviendas 2001 y 2010

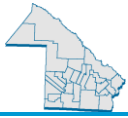
Un incremento en la asistencia escolar no necesariamente garantiza mayores niveles de titulación, por lo que es necesario evaluar en forma paralela el nivel educativo que alcanza la población.

En este caso, se presentan los datos del máximo nivel educativo de la población de entre 15 y 24 años de edad, comparando los años 2001 y 2010, y desagregando los datos por sexo. Cabe mencionar que este indicador mide resultados de procesos de largo plazo, por lo que no debe interpretarse en relación con la coyuntura de los últimos años.

En el año 2010, uno de cada cuatro adolescentes y jóvenes de entre 15 y 24 años había finalizado la secundaria (24,7%). Estos datos indican una mejora en relación al año 2001, donde el 19,6% de este grupo de edad había alcanzado el título secundario.

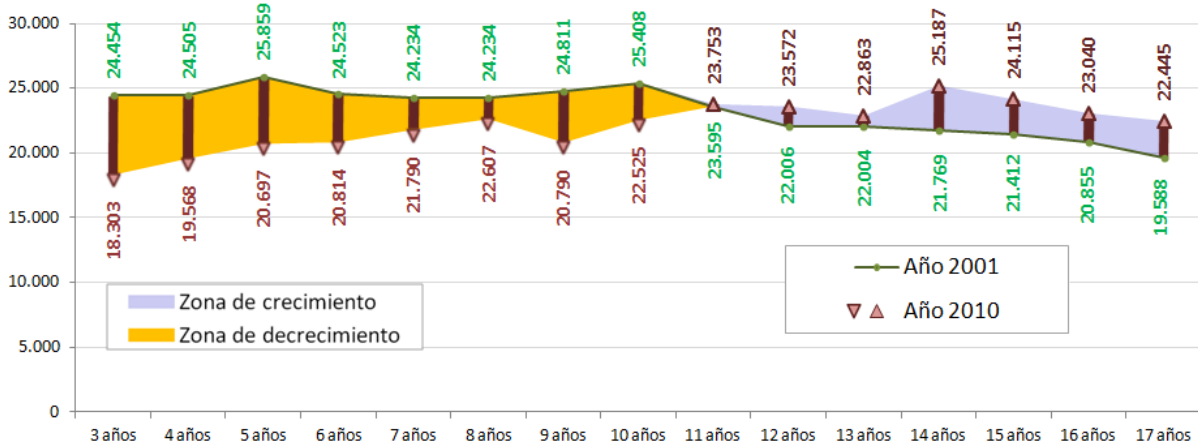
Del resto de la población de este tramo de edad, el 37,6% aún asiste a la escuela, y el 37,7% permanece fuera del sistema educativo sin acceder al título secundario. En relación al año 2001, se evidencia también una mejora, que se reconoce principalmente en la disminución del porcentaje de población que no asiste y no accedió al título secundario, que desciende casi 11 puntos porcentuales entre el 2001 y el 2010.

Las brechas entre varones y mujeres se hacen manifiestas en los datos presentados: mientras que el 41,5% de los varones de entre 15 y 24 años no asiste y no accedió al título secundario, esta proporción disminuye al 34,0% para las mujeres. Entre los años 2001 y 2010 no se evidencia una mejora en las brechas educativas por sexo.



6. Evolución de la población en edad escolar

Población por edad simple, años 2001 y 2010.



Fuente: Procesamientos propios sobre datos de INDEC, Censo Nacional de Población, Hogares y Viviendas 2001 y 2010

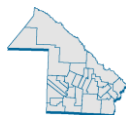
El estudio de las tendencias de población constituye un análisis relevante para el diagnóstico educativo. No sólo amplía la capacidad de análisis de los datos educativos, al poder cotejar la evolución de la matrícula escolar con el cambio en las cohortes poblacionales, sino también permite anticipar las características de la demanda futura.

El gráfico presenta la población total por edad simple, para el tramo de 3 a 17 años de edad, superponiendo los años 2001 y 2010. La zona señalada con celeste indica las edades donde se evidencia un crecimiento de las cohortes, y, en forma complementaria, la zona naranja señala decrecimiento de la población.

En la comparación entre ambos años, se pueden reconocer dos zonas de análisis:

- Se manifiesta una tendencia creciente de las cohortes poblacionales de entre 11 y 17 años de edad: el tamaño de este tramo de edad se incrementó significativamente entre el 2001 y el 2010. Estos datos indican que es esperable identificar un incremento de la matrícula a lo largo del periodo, que se explica por un aumento de la población.

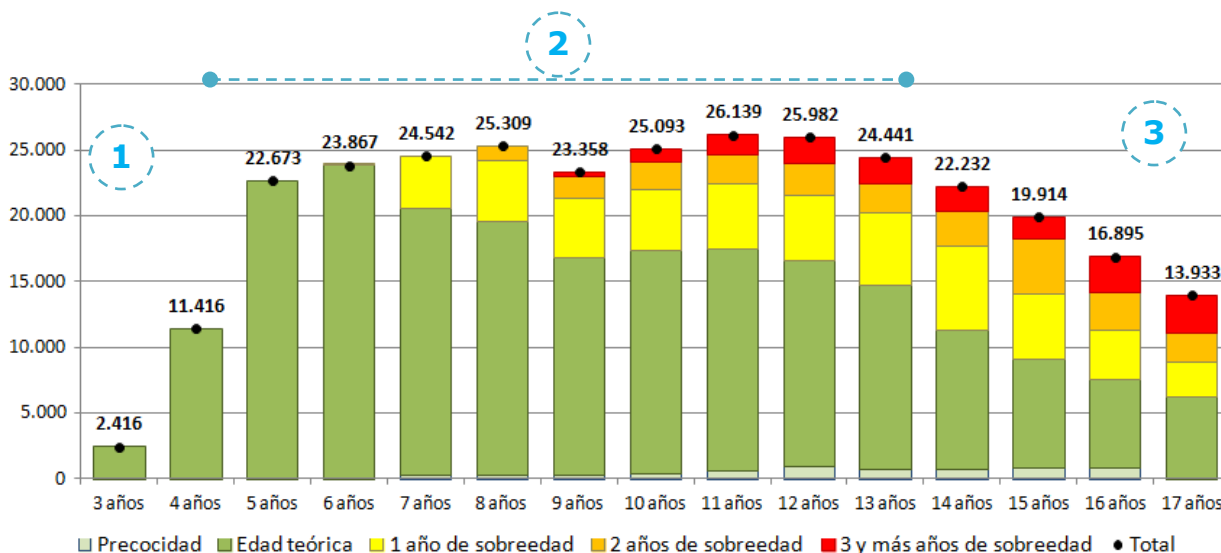
- En cambio, para la población del tramo de edad inferior, se reconoce una tendencia levemente decreciente: esto evidencia un cambio en la configuración de la población, al ser cada vez más pequeñas las nuevas cohortes de población que ingresan al nivel inicial y a la primaria. Por lo tanto, es de esperar que en los próximos años se manifieste una caída del tamaño de la población destinataria de la educación secundaria.



7. Perfil de escolaridad

Matrícula por edad simple y condición de edad. Educación común.

Año 2010



Fuente: Procesamientos propios sobre la base de datos de DiNIECE-ME. Relevamiento Anual de Matrícula y Cargos. Año 2010

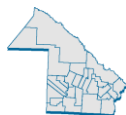
Los datos por edad simple permiten elaborar un perfil de la cobertura del sistema educativo, caracterizando y cuantificando:

- 1) La cobertura pendiente de 3 y 4 años de edad, que se puede estimar aproximadamente como diferencia respecto del total de inscriptos con 5 y 6 años.
- 2) La cobertura universal del último año del preescolar (5 años de edad) y el nivel primario, hasta aproximadamente los 13 años de edad, con oscilaciones que posiblemente se explican por factores poblacionales.
- 3) La presencia del abandono escolar a partir de los 14 años de edad, que se reconoce en la caída sistemática del total de inscriptos.

Asimismo, la identificación de los niveles de sobreedad contribuye a perfilar las características de la progresión de los alumnos. La disminución sistemática de la cantidad de alumnos que asisten con edad teórica es expresión del fracaso escolar: De cada cuatro jóvenes de 17 años, aproximadamente uno asiste a la escuela en edad teórica, uno asiste con rezago, y dos permanecen fuera de la escuela.

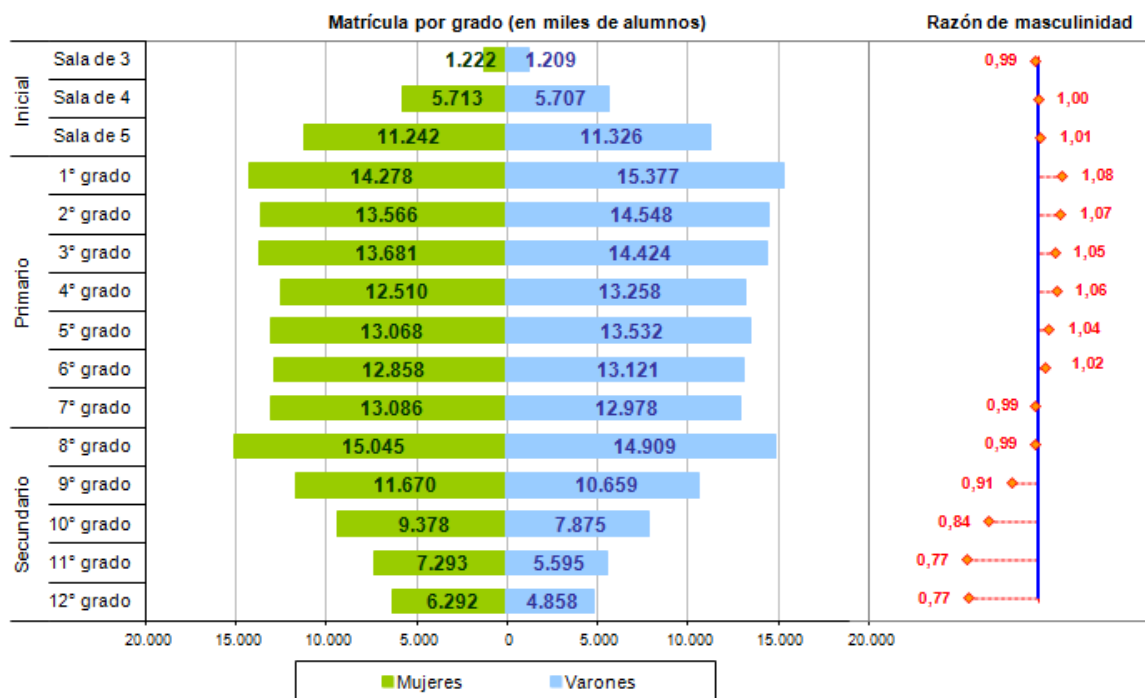
El crecimiento y empeoramiento de los niveles de sobreedad, marcan los tramos de edad que se tornan más dificultosos:

- Entre los 7 y 8 años de edad, el crecimiento de la sobreedad dimensiona los niveles de fracaso temprano al inicio de la primaria.
- A los 12 años de edad, tres de cada cinco alumnos asiste en edad teórica, es decir, ha logrado transitar los primeros 6 años de la primaria sin repetir ni abandonar
- A partir de los 13 años, el crecimiento de la sobreedad total y avanzada manifiesta la intensificación del fracaso en el inicio del nivel secundario



8. La asistencia por grado

Matrícula por edad simple y condición de edad, por sexo. Educación común. Año 2010. En miles de alumnos



Fuente: Procesamientos propios sobre datos de DiNIECE-ME. Relevamiento Anual de Matrícula y Cargos. Anuario estadístico 2010

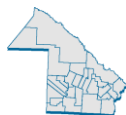
El abordaje de la matrícula por grado contribuye a reconocer la dinámica de la progresión escolar por el sistema educativo:

- La cobertura pendiente del nivel inicial (crecimiento entre los 3 y 5 años de edad).
- El pico de cantidad de inscripción en 1er grado, es efecto de los altos niveles de fracaso en el inicio del nivel, que provoca una retención con sobreedad.
- Los picos de matrícula en el 8° grado de la secundaria también son consecuencia de los niveles de fracaso en el inicio del nivel: muchos alumnos repiten los grados iniciales y vuelven a intentarlo.
- La caída de matrícula a partir del 9° grado, provocada por el abandono.

Las variaciones de la razón de masculinidad expresan las distintas composiciones por sexo, y permiten un primer análisis de la incidencia diferencial del fracaso. Considerando que la razón de masculinidad para la población de 5 a 17 años es de 1,03¹:

- el pico de presencia masculina en el inicio de la primaria evidencia mayores niveles de repitencia de los varones;
- la caída del indicador en el nivel inicial es síntoma de menor acceso para los varones, y en el secundario indica niveles de abandono mucho más intensos.

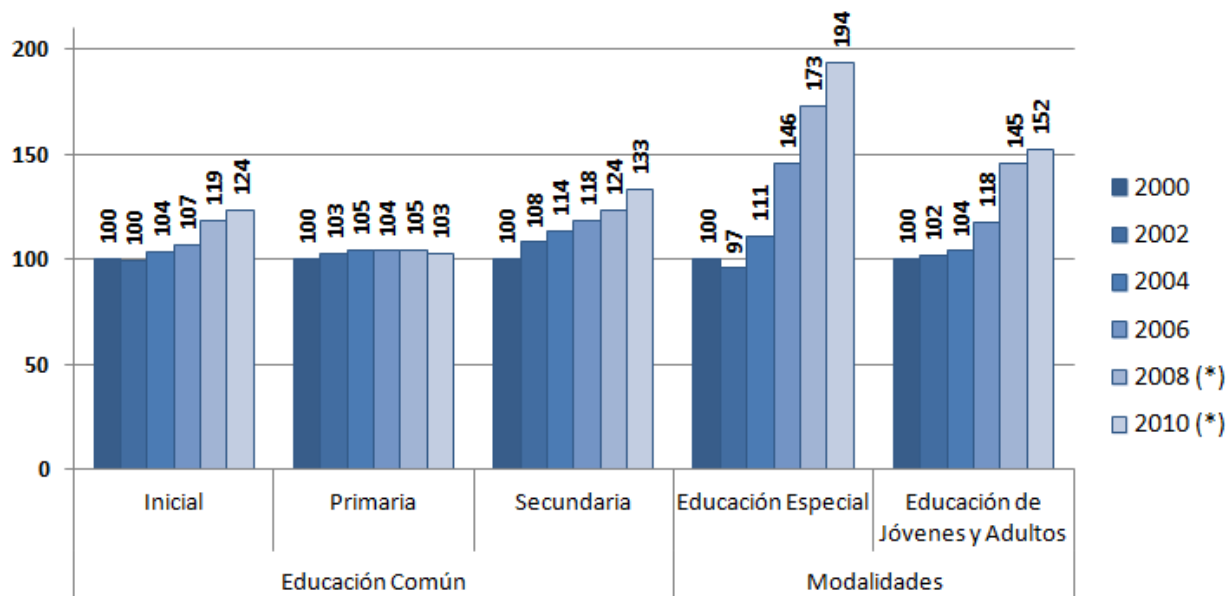
¹ INDEC, Censo Nacional de Población, Hogares y Viviendas. Año 2010



9. El crecimiento del sistema

Tasa de crecimiento de la matrícula por nivel y sector de gestión.

Educación común. Año 2000 = base 100.



Fuente: Procesamientos propios sobre la base de datos de DiNIECE-ME. Relevamiento Anual de Matrícula y Cargos. Años 2000, 2002, 2004, 2006, 2008 y 2010

Nota: para mantener la comparabilidad de las estructuras de niveles entre años, se considera como primaria los grados 1° a 6°, Y como secundaria básica el tramo del 7° al 12° de educación común.

(*) En los años 2008 y 2010 se excluye la categoría "Educación temprana" en la modalidad de educación especial, dado que no se incluía en relevamientos anteriores.

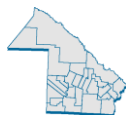
(**) Se incluye la matrícula de Educación de Jóvenes y Adultos inscriptas en los niveles de alfabetización, primaria y secundaria, o equivalentes según la estructura de la Ley Federal de Educación.

El análisis de la evolución de la matrícula por nivel y modalidad perfila algunos comportamientos del sistema educativo en la última década:

- El esfuerzo en ampliar la cobertura del nivel inicial, que crece un 24% en el período.
- La estabilidad de la matrícula en el nivel primario, manteniendo un nivel de cobertura cercana al total de la población desde los inicios de la década.
- Un crecimiento del nivel secundario alrededor del 33% en el total del período.

Es posible que este comportamiento se vincule al efecto conjunto de una mayor retención de matrícula con una tendencia creciente de la población en edad de asistir a estos tramos.

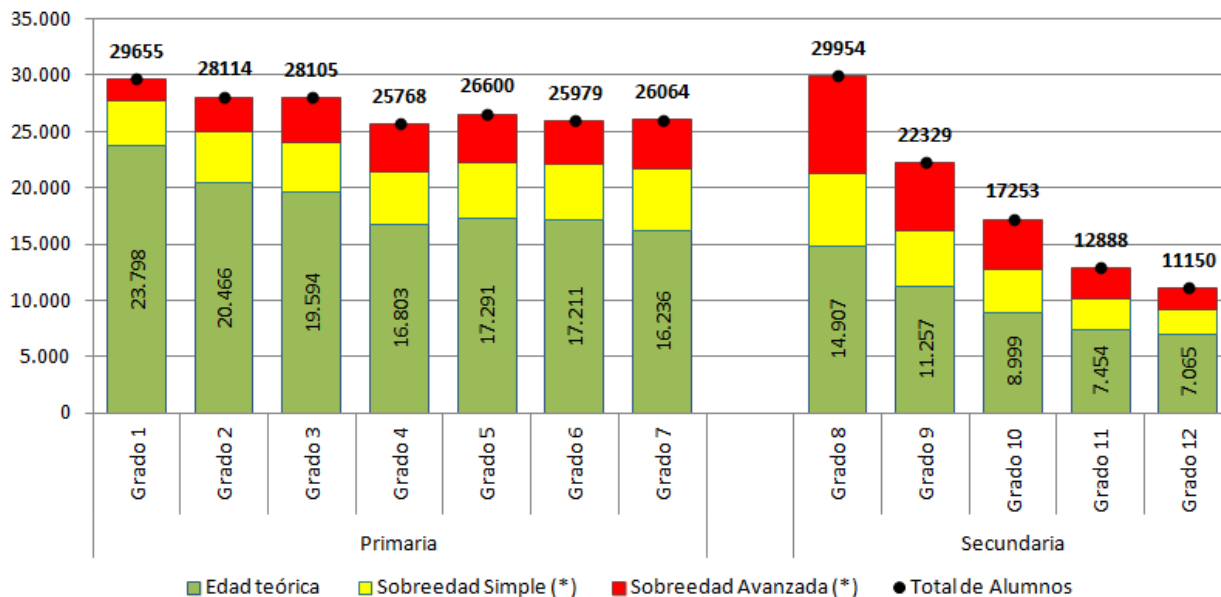
- Un intenso crecimiento de matrícula en las modalidades de educación especial y de adultos, en una magnitud del 94% y 52% respectivamente.



10. La sobreedad como expresión del fracaso

Alumnos inscriptos con edad teórica, sobreedad simple avanzada.

Educación común. Grados 1 a 12.



Fuente: Procesamientos propios sobre la base de datos de DiNIECE-ME. Relevamiento Anual de Matrícula y Cargos. Año 2010

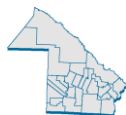
(*) La sobreedad simple se define como la cantidad de alumnos que asisten con un año de sobreedad. La sobreedad avanzada identifica a los alumnos que asisten con dos o más años de sobreedad

En el nivel primario, la sobreedad comienza a manifestarse desde el inicio, como consecuencia de los altos niveles de fracaso en el inicio del nivel, y se incrementa escalonadamente año a año: en el último grado de la primaria, el 62% de los alumnos asisten con edad teórica, el 21% repitió una vez, y el 17% repitió dos o más veces.

En el inicio del secundario, se incrementa significativamente la cantidad de alumnos que asisten con sobreedad. En el 8º grado asisten con edad teórica el 50% de los alumnos, mientras que el 21% repitió una vez, y el 29% repitió dos o más veces.

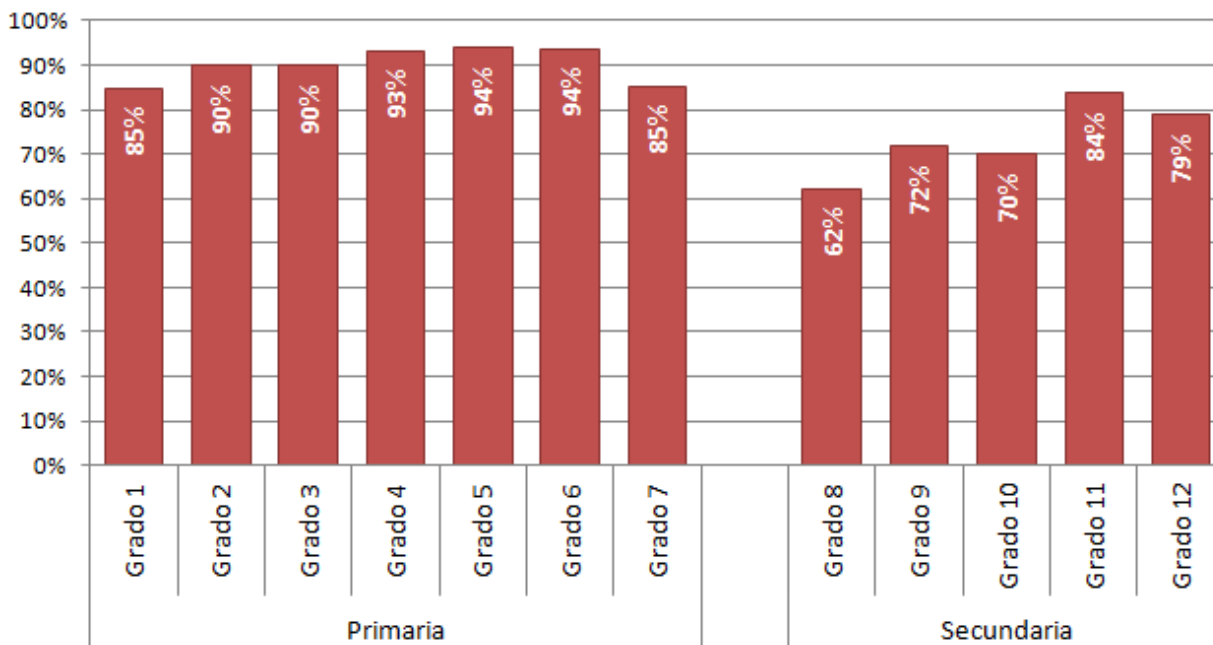
La disminución de la matrícula entre el 8º y 12º grado, es producto combinado del abandono y la retención de matrícula por repetencia, que reduce el flujo de alumnos grado a grado.

Como consecuencia de este desgranamiento, solamente 7.000 alumnos llegan al último grado del secundario sin repetir. Representan el 29,7% de los alumnos que asisten con edad teórica a 1er grado.



11. La promoción del grado

Porcentaje de promovidos (*) a fin del ciclo lectivo. Grados 1 a 12. Educación común. Año 2009.



Fuente: Procesamientos propios sobre la base de datos de DiNIECE-ME. Relevamiento Anual de Matrícula y Cargos. Año 2009

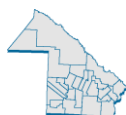
(*) Se considera como "promovidos" a aquellos alumnos que finalizan el ciclo lectivo en condiciones normativas de promover al grado siguiente, incluyendo los períodos compensatorios.

El estudio de la estructura de promoción por grado permite detectar los principales cuellos de botella del sistema educativo para alcanzar la escolaridad plena y oportuna. Los grados en los que se identifican los niveles más bajos de promoción son los que le presentan a los alumnos mayores dificultades.

En el nivel primario, los mayores desafíos para la promoción se posicionan en el inicio del nivel: en el primer grado, el 15% de los alumnos no alcanza a promover el grado; en el segundo grado alcanza a promover el 90%. Estas dificultades provocan que muchos niños y niñas atraviesen experiencias de fracaso desde los primeros años de escuela, y asistan con sobreedad durante toda su escolaridad.

A lo largo de toda la secundaria, los niveles de promoción son bajos: en promedio, aproximadamente uno de cada cuatro alumnos no logra pasar de grado. La mayor intensidad del fracaso escolar se concentra en los primeros años de la secundaria.

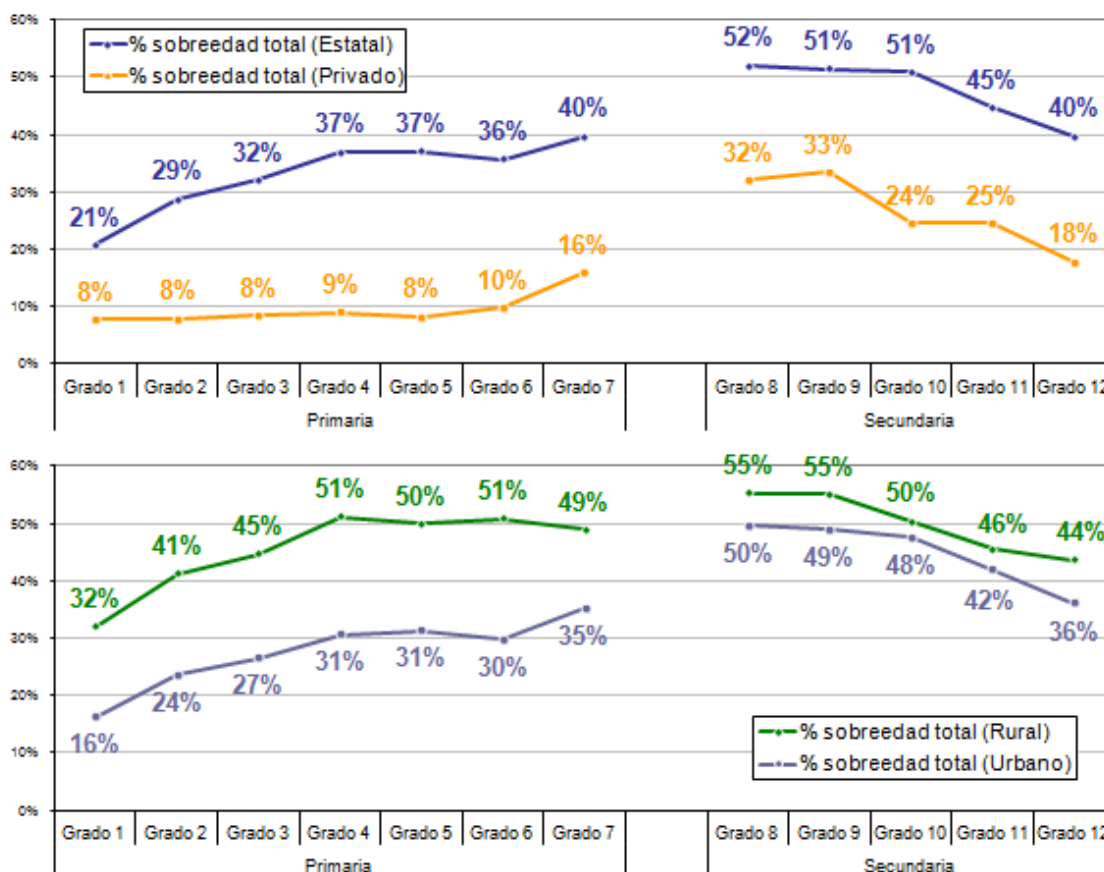
Algunos alumnos que no alcanzan a promover, se inscribirán como repitentes al año siguiente. Muchos otros, desistirán de continuar sus estudios.



12. Las disparidades en la sobreedad

Porcentaje de sobreedad total, por ámbito y sector de gestión.

Educación común. Grados 1 a 12.



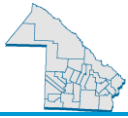
Fuente: Procesamientos propios sobre la base de datos de DiNIECE-ME. Relevamiento Anual de Matrícula y Cargos. Año 2010

Los gráficos permiten observar las disparidades que se manifiestan por ámbito y sector de gestión, en torno al indicador de sobreedad.

La sobreedad se manifiesta más intensamente en las escuelas estatales que privadas. Esto se debe no sólo a los mayores niveles de fracaso en las escuelas de gestión pública, sino también por el pasaje de alumnos repitentes del sector privado al público.

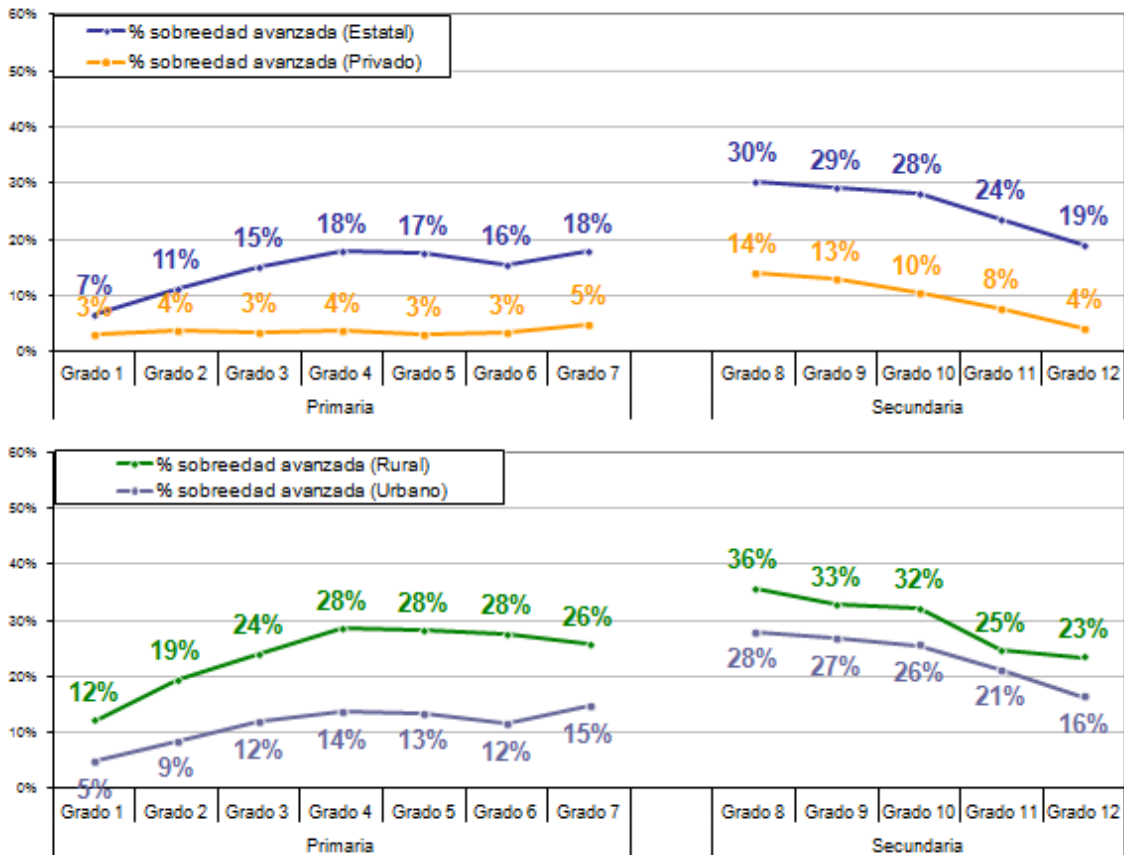
En el ámbito rural, la sobreedad es marcadamente más alta, especialmente en el nivel primario, donde la brecha llega a superar los puntos porcentuales.

La caída del porcentaje de sobreedad en los últimos años expresa que la mayor intensidad del abandono se hace presente en el grupo de alumnos que arrastra experiencias de fracaso.



13. Las disparidades en la sobreedad avanzada

Porcentaje de sobreedad avanzada (*), por ámbito y sector de gestión. Educación común. Grados 1 a 12.



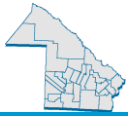
Fuente: Procesamientos propios sobre la base de datos de DiNIECE-ME. Relevamiento Anual de Matrícula y Cargos. Año 2010

(*) El porcentaje de sobreedad avanzada se define como la proporción de alumnos que asisten con dos o más años de sobreedad

La sobreedad avanzada identifica al grupo de alumnos que ha experimentado más de una vez interrupciones en su itinerario escolar (repitencia o abandono temporario), es decir, aquellos que fracasaron en forma reiterada.

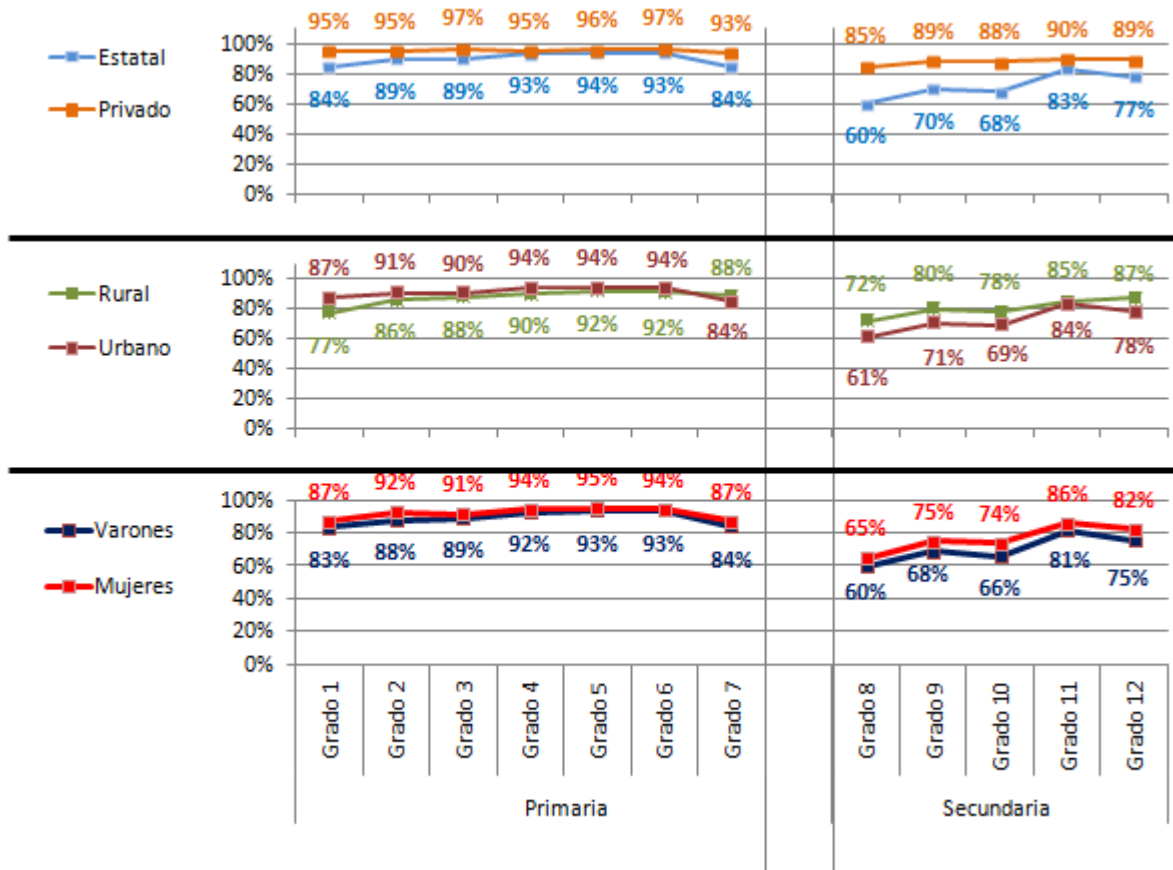
Este indicador muestra brechas muy amplias entre las escuelas estatales y privadas. Aquí también se manifiesta el efecto conjunto de los mayores niveles de fracaso reiterado en las escuelas de gestión pública, y el pasaje de alumnos repitentes del sector privado al público.

En el ámbito rural, el porcentaje de alumnos con sobreedad avanzada duplica al del ámbito urbano. En la secundaria, las brechas se achican, no sólo por un mayor fracaso en las escuelas urbanas, sino por el mayor abandono en las rurales.



14. Las disparidades en la promoción

Porcentaje de promovidos (*) a fin del ciclo lectivo, por ámbito y sector de gestión. Grados 1 a 12. Educación común. Año 2009

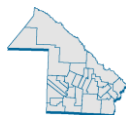


Fuente: Procesamientos propios sobre la base de datos de DiNIECE-ME. Relevamiento Anual de Matrícula y Cargos. Año 2009

(*) Se considera como "promovidos" a aquellos alumnos que finalizan el ciclo lectivo en condiciones normativas de promover al grado siguiente, incluyendo los períodos compensatorios.

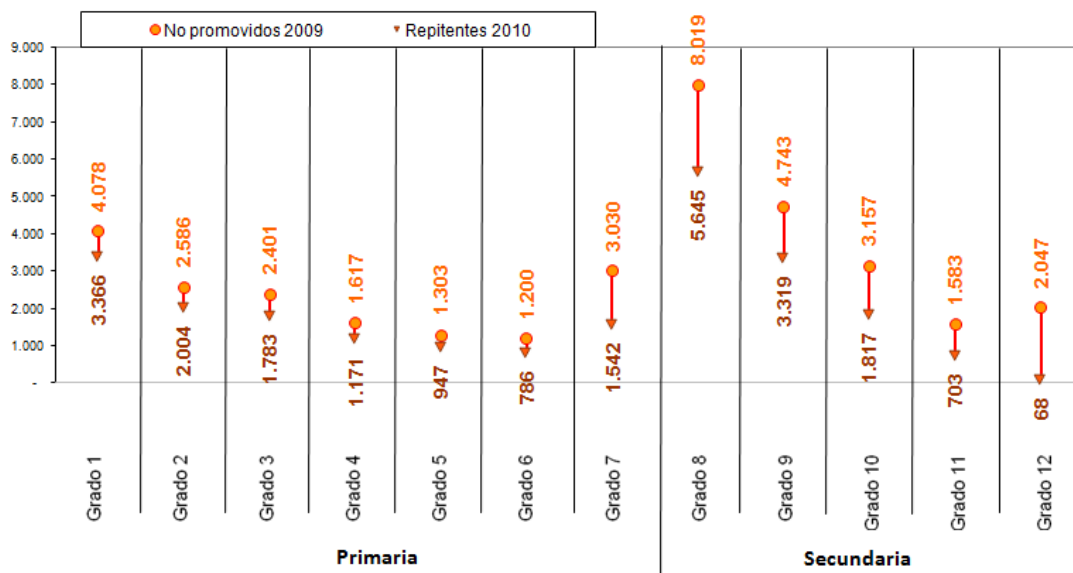
Las disparidades en la progresión a lo largo del sistema educativo también se manifiestan en los indicadores de promoción, especialmente en el nivel secundario.

Trabajar con el dato de promovidos permite incorporar la dimensión de disparidades por sexo: se observa que los varones tienen menores niveles de aprobación del grado que las mujeres.



15. Conservación de no promovidos

Alumnos no promovidos en el 2009, y alumnos inscriptos como repitentes en el 2010. Grados 1 a 12. Educación común.

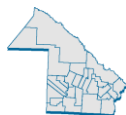


Fuente: Procesamientos propios sobre la base de datos de DiNIECE-ME. Relevamiento Anual de Matrícula y Cargos. Años 2009 y 2010

El gráfico de conservación de no promovidos propone hacer un análisis de una forma particular de abandono: aquella que sucede luego de una experiencia de fracaso escolar. Para analizar esta situación, se compara el total de no promovidos del año 2009, con el total de alumnos inscriptos como repitentes en el 2010.

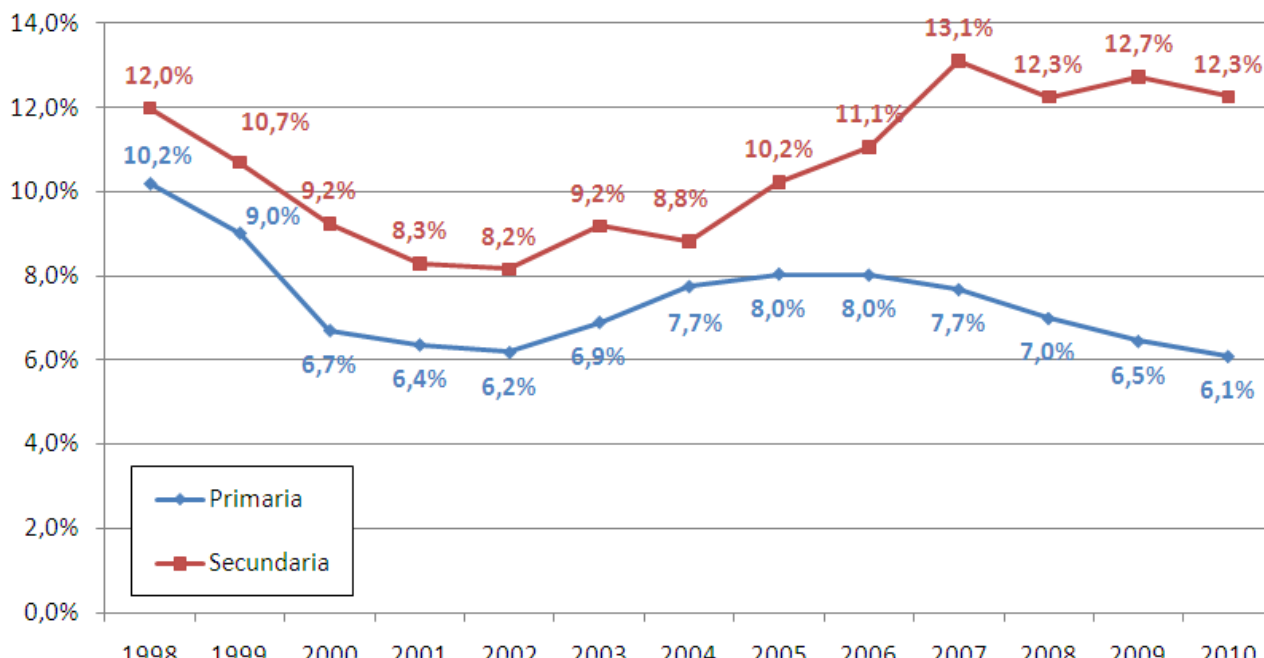
Tal como se observa en el gráfico, el nivel primario se caracteriza por alcanzar altos niveles de retención: prácticamente todos los alumnos que no promovieron en el 2009, al año siguiente se inscriben en la escuela.

Sin embargo, esta situación se modifica sustancialmente en el secundario: la distancia entre la cantidad de alumnos no promovidos y repetidores señala la cantidad de adolescentes y jóvenes que abandona la escuela después de no promover el grado. En el grado 12 no se repite, a excepción de las orientaciones técnicas que poseen un año más de secundario, lo que explica la baja cantidad de repitentes.



16. La repetición de grado

Porcentaje de repitentes por nivel. Educación común. Años 1998 a 2010



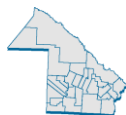
Nota: para mantener la comparabilidad de las estructuras de niveles entre años, se considera como primaria los grados 1° a 6°, Y como secundaria básica el tramo del 7° al 12° de educación común.

Fuente: Procesamientos propios sobre la base de datos de DiNIECE-ME. Relevamiento Anual de Matrícula y Cargos. Años 1998 a 2010

El seguimiento del porcentaje de repitentes en el período permite aproximarse a la evolución del los niveles de promoción: bajos niveles de promoción se traducirán en un aumento de los repitentes, aunque la relación no es directa, requiere el estudio complementario del abandono.

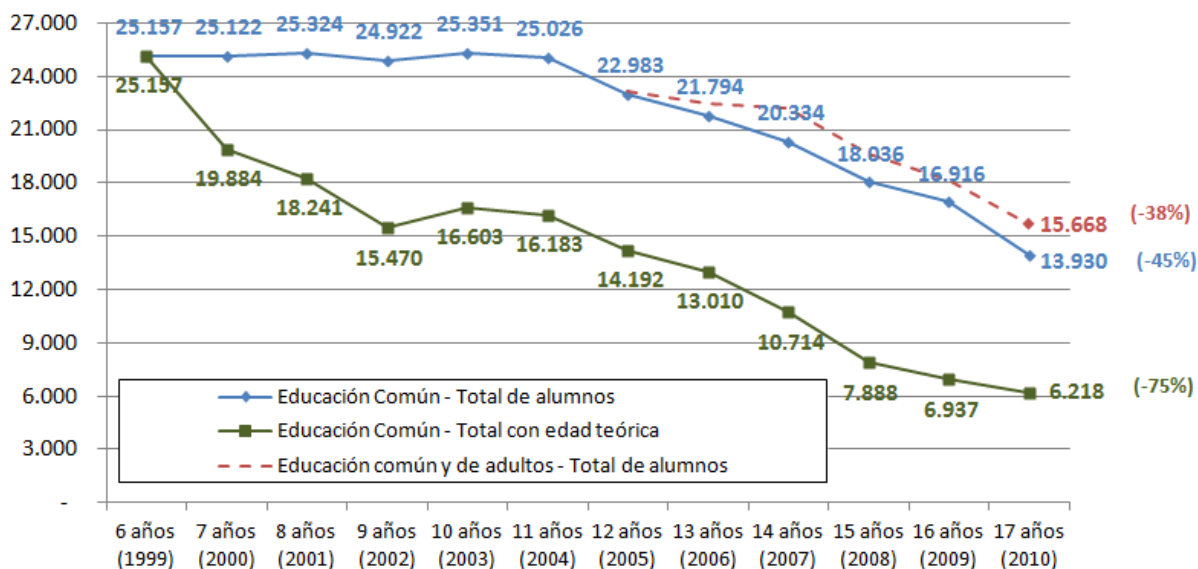
En ambos niveles, primario y secundario, desde 1998 hasta 2002 se registra una disminución sostenida, que alcanza los 4 puntos porcentuales en el total del período. Entre 2002 y 2005 el indicador cambia de tendencia, mostrando un leve crecimiento de dos puntos porcentuales. Hasta este año la brecha entre los niveles se mantiene estable alrededor de los dos puntos porcentuales.

A partir de 2005 la brecha entre los niveles se ensancha: el porcentaje de repitentes en la secundaria crece notablemente hasta el año 2007, y se estabiliza en torno al 12%. En cambio, en la primaria se observa una disminución sostenida, alcanzando para el año 2010 los niveles más bajos del periodo.



17. El progreso de una cohorte de 6 a 17 años

Total de alumnos y alumnos en edad teórica, en una cohorte por edad de 6 a 17 años iniciada en el 1999. Educación común y de adultos.



Fuente: Procesamientos propios sobre la base de datos de DiNIECE-ME. Relevamiento Anual de Matrícula y Cargos. Años 1999 a 2010

Poder seguir una cohorte por edad a lo largo de varios años permite caracterizar los procesos de (a) abandono, como salida de alumnos de la educación común, y (b) fracaso escolar, como disminución de la cantidad de alumnos que asisten con edad teórica.

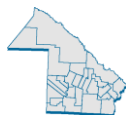
El gráfico muestra no sólo el seguimiento de la cohorte de edad en educación común, sino que también incorpora los datos de educación de adultos.

De cada 100 alumnos que en 1999 asistían con 6 años a educación común, en el año 2010...

- 45 de ellos había abandonado la escuela. De ellos, sólo 7 ingresa a educación de adultos, el resto permanece fuera de la escuela
- 30 continúan asistiendo, pero repitieron una o más veces,
- 25 asisten sin haber repetido.

El seguimiento de la cantidad total de inscriptos muestra las edades en las que se intensifica el abandono: La cohorte iniciada en el año 1999 se mantiene estable hasta los 11 años de edad. A partir de los 12 años la cantidad de inscriptos disminuye año a año. A los 14 años, 4.000 de los alumnos de la cohorte había abandonado la educación común, de los cuales sólo 1.000 se inscribieron en adultos.

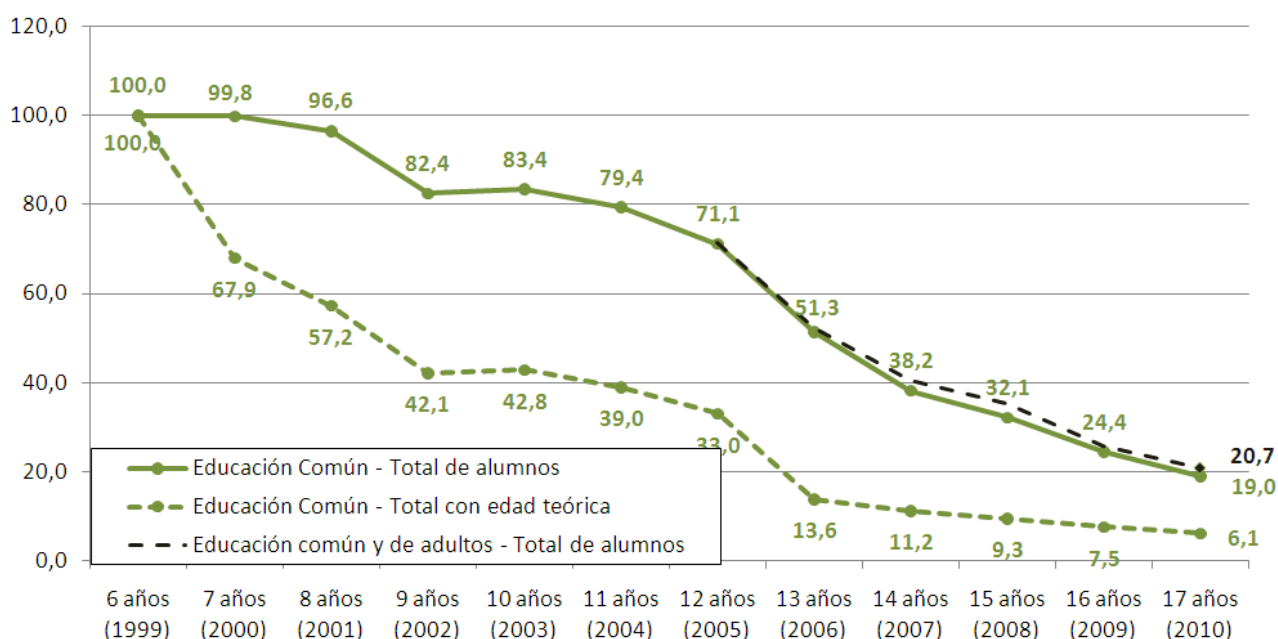
En cambio, la disminución de los alumnos con edad teórica se manifiesta intensamente en las edades tempranas: entre los 6 y 7 años el 21% de los alumnos repitió de grado y se inscribió con sobreedad. Entre los 6 y los 9 años, el 39% de la cohorte repitió al menos una vez. Entre los 9 y 12 años la edad teórica de la cohorte disminuye con menor intensidad. Pero, a partir de los 12 años la cantidad de alumnos en edad teórica vuelve a caer, como consecuencia de la intensificación del fracaso en el inicio del secundario.



18. El progreso de una cohorte de 6 a 17 años en el ámbito rural

Total de alumnos y alumnos en edad teórica, en una cohorte por edad de 6 a 17 años iniciada en 1999, en el ámbito rural. Educación común y de adultos.

Inscriptos en año 1999 = base 100



Fuente: Procesamientos propios sobre DiNIECE-ME. Relevamiento Anual de Matrícula y Cargos. Años 1999 a 2010

Nota: El incremento o la caída abrupta del tamaño de la cohorte de alumnos por edad puede deberse al cambio de categoría del ámbito de las escuelas

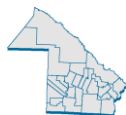
El seguimiento de una cohorte de edad a través de los años puede analizarse específicamente para los alumnos de las zonas rurales.

De cada 100 alumnos de las zonas rurales que asistían con 6 años en el 1999, cuando llegan a los 17 años de edad...

- 6 asisten a educación común sin haber repetido
- 13 asisten a educación común, pero habiendo repetido al menos alguna vez
- 81 abandonaron la educación común. De ellos, 2 se inscribieron en educación de adultos, mientras que 79 permanecieron fuera de la escuela

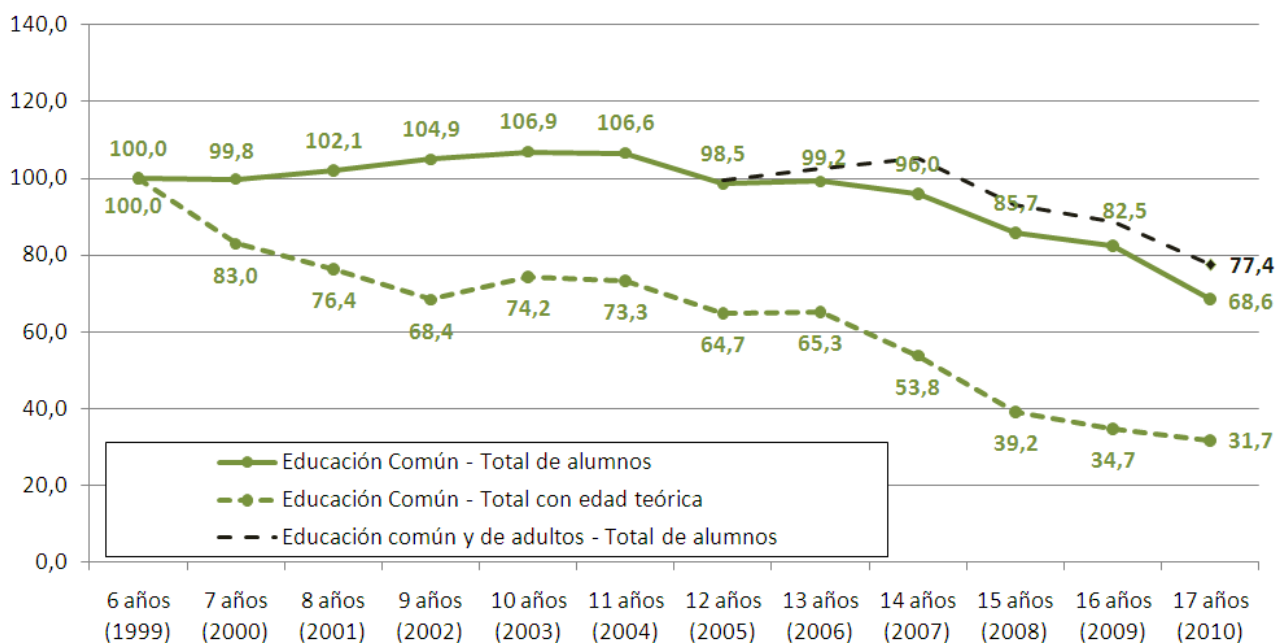
La disminución de la matrícula en edad teórica manifiesta una fuerte y sostenida intensidad a lo largo de toda la cohorte, especialmente en las edades más tempranas: Ya a los 7 años de edad, el 32% de los estudiantes había perdido su condición de edad teórica. Esta proporción se incrementa al 58% en los 9 años, y al 67% para los 12 años.

Es posible que un conjunto de alumnos que se registren como abandonantes en el ámbito rural, en realidad hayan cursado la primaria en zonas rurales e iniciado la secundaria en zonas urbanas, lo que disminuye el abandono real de la cohorte rural, pero incrementa el abandono real de las cohortes urbanas.



19. El progreso de una cohorte de 6 a 17 años en el ámbito urbano

Total de alumnos y alumnos en edad teórica, en una cohorte por edad de 6 a 17 años iniciada en 1999, en el ámbito urbano. Educación común y de adultos. Inscriptos en año 1999 = base 100



Fuente: Procesamientos propios sobre DiNIECE-ME. Relevamiento Anual de Matrícula y Cargos. Años 1999 a 2010

Nota: El incremento o la caída abrupta del tamaño de la cohorte de alumnos por edad puede deberse al cambio de categoría del ámbito de las escuelas

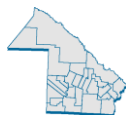
El seguimiento de una cohorte de edad simple también se aplica a las zonas urbanas.

De cada 100 alumnos de las zonas urbanas que asistían con 6 años en el 1999, cuando llegan a los 17 años de edad...

- 32 asisten a educación común sin haber repetido
- 37 asisten a educación común, pero habiendo repetido al menos alguna vez
- 31 abandonaron la educación común. De ellos, 8 se inscribieron en educación de adultos, mientras que 23 permanecieron fuera de la escuela

La disminución de la matrícula en edad teórica manifiesta una sostenida intensidad a lo largo de toda la cohorte, aunque de menor intensidad que en las zonas rurales. Se pueden identificar dos tramos donde se produce una mayor disminución de la edad teórica:

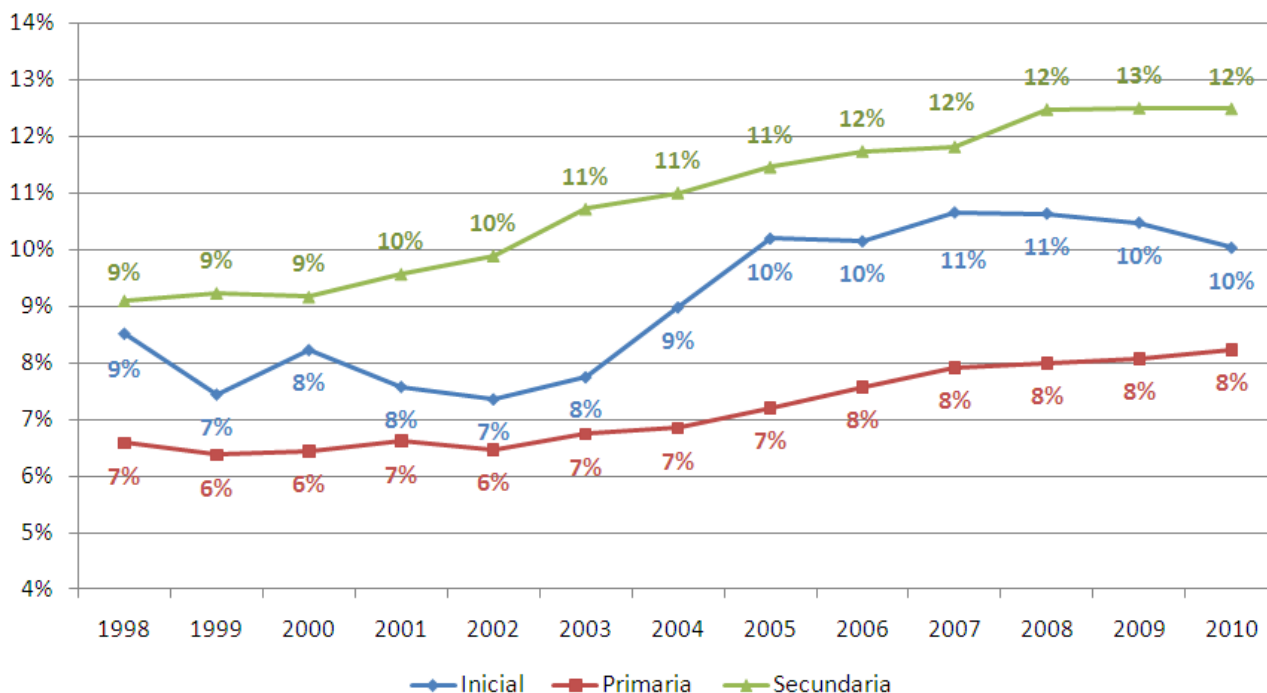
- Entre los 6 y los 9 años, producto del fracaso escolar en el inicio de la primaria. Entre los años 1999 y 2002, el 32% de los alumnos perdió su condición de edad teórica.
- Entre los 13 y 15 años, edad que corresponde a los años iniciales de la secundaria. En el año 2006, dos de cada tres alumnos (65,3%) de 13 años habían logrado permanecer en la escuela sin repetir. En el año 2008, la proporción de alumnos de 15 años que asistía con edad teórica había disminuido 26 puntos porcentuales.



20. El sector privado

Porcentaje de alumnos inscriptos en el sector privado, por nivel educativo.

Educación común. Años 1998 a 2010



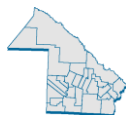
Nota: para mantener la comparabilidad de las estructuras de niveles entre años, se considera como primaria los grados 1° a 6°, Y como secundaria básica el tramo del 7° al 12° de educación común.

Fuente: Procesamientos propios sobre la base de datos de DiNIECE-ME. Relevamiento Anual de Matrícula y Cargos. Años 1998 a 2010

En el año 2010, aproximadamente uno de cada diez alumnos inscriptos en el nivel inicial y secundario asistía a establecimientos de gestión privada. En primaria la proporción es levemente menor.

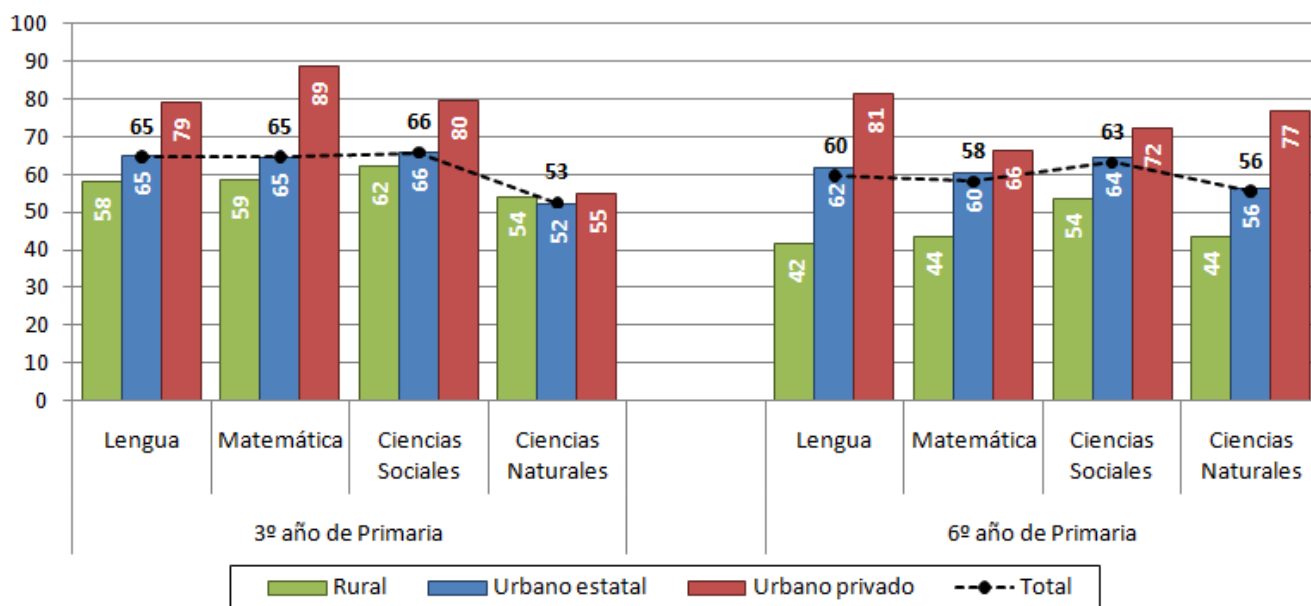
El nivel primario es el único que manifiesta cierta estabilidad en la participación del sector privado en los 10 últimos años. Si bien se observa un incremento, es de un punto porcentual en todo el periodo. En cambio, en los otros niveles educativos se incrementó la presencia del sector privado en forma escalonada e ininterrumpida desde 1998 para el nivel secundario y desde 2002 en el nivel inicial, luego de ciertas variaciones menores.

Es probable que en el nivel secundario este incremento se deba al efecto conjunto entre un pasaje de alumnos del sector estatal al privado, junto con un incremento del abandono en las escuelas de gestión pública. En el caso del nivel inicial, este incremento del sector privado se debe al efecto conjunto de un pasaje de alumnos del sector estatal, junto con una mayor ampliación de cobertura en las edades tempranas.



21. Resultados ONE: Nivel primario

Porcentaje de resultados medios y altos (*) del Operativo Nacional de Evaluación 2007. Por área evaluada, ámbito y sector de gestión. Nivel Primario



Fuente: DiNIECE-ME – Operativo Nacional de Evaluación (ONE). Año 2007

(*) Se define como “resultados medios y altos” los niveles **satisfactorio** y **destacado** en todos o en una mayoría relevante de los contenidos y capacidades cognitivas evaluadas.

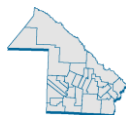
Bajo los criterios establecidos por el Operativo Nacional de Evaluación, uno de cada tres alumnos en el 3er grado de la primaria no alcanza niveles satisfactorios para las áreas de Lengua, Matemática y Ciencias Sociales. En el caso de ciencias Naturales, los resultados bajos alcanzan casi a la mitad de los alumnos.

En la evaluación del último año de la primaria, los niveles de logro de todas las áreas alcanzan niveles equivalentes: alrededor del 40% de los alumnos no alcanza los niveles esperados. Ciencias Naturales continúa mostrando los valores más bajos.

Las escuelas urbanas privadas muestran resultados significativamente más altos que las escuelas estatales, en todos los grados y áreas, con brechas que llegan a los 24 puntos porcentuales.

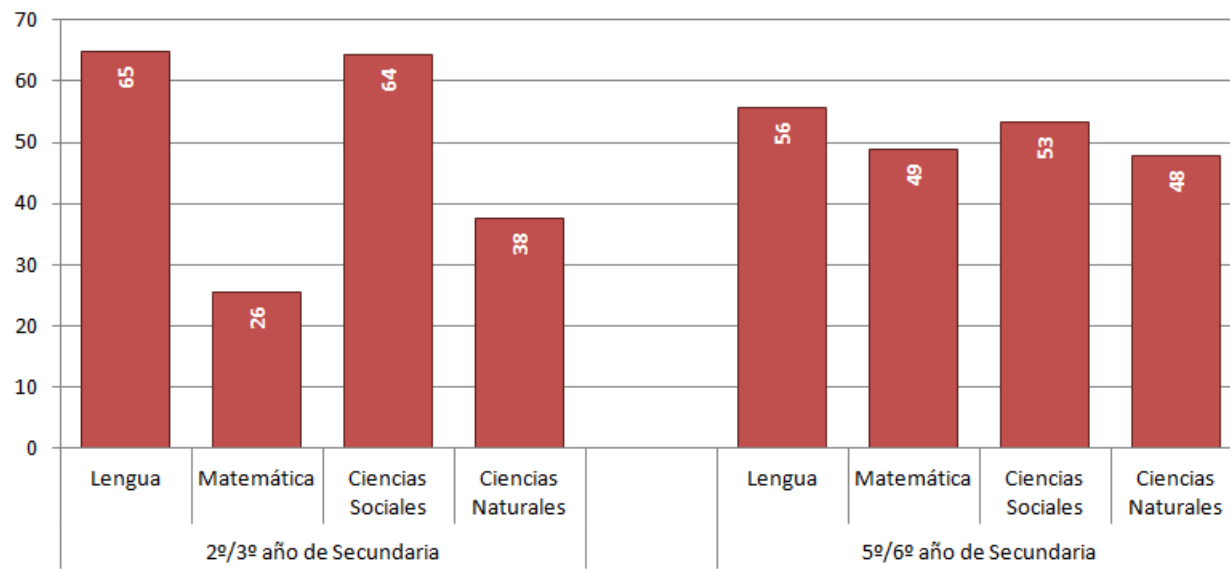
Entre las escuelas rurales y urbanas estatales, las mayores diferencias en los resultados de calidad se manifiestan en el 6º grado, donde las brechas llegan a los 20 puntos porcentuales.

Los altos niveles de fracaso escolar y sobreedad presentes en el nivel primario, que afectan principalmente a las escuelas estatales y rurales, junto con estos bajos resultados en los aprendizajes de los alumnos, conforman un escenario de altos niveles de inequidad.



22. Resultados ONE: Nivel secundario

Porcentaje de resultados medios y altos del Operativo Nacional de Evaluación 2010. Por área evaluada. Nivel Secundario



Fuente: DiNIECE-ME – Operativo Nacional de Evaluación (ONE). Año 2010

Nota: Se define como “resultados medios y altos” los niveles **satisfactorio** y **destacado** en todos o en una mayoría relevante de los contenidos y capacidades cognitivas evaluadas.

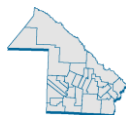
A la fecha de realización del informe, se encontraban publicados los resultados de la evaluación ONE 2010 para el nivel secundario. Aunque son más actualizados que los de nivel primario, no se cuenta con desagregaciones para el análisis comparativo.

En el inicio del secundario (2º / 3º año), los resultados entre áreas son muy dispares, según los criterios definidos en las evaluaciones. El área de matemática es la que muestra resultados más bajos: solamente uno de cada cuatro alumnos alcanzó resultados medios y altos. Esta proporción asciende al 38% en Ciencias Naturales, y en torno al 64% para Lengua y Cs. Sociales.

En la finalización del secundario, los resultados se manifiestan más homogéneos entre áreas: con entre un 56% de resultados medios y altos (Lengua) y un 48% (Cs. Naturales).

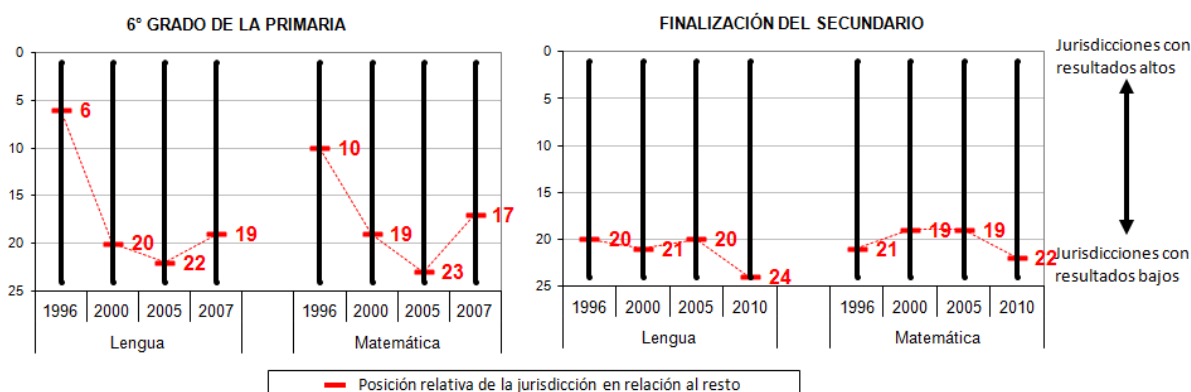
Cabe recordar que, según se ha analizado en los gráficos anteriores, estos resultados corresponden a un conjunto reducido de alumnos, que ha logrado permanecer en la escuela sin abandonar hasta el último año del nivel.

La progresión y finalización del nivel secundario, de la que muchos jóvenes quedan excluidos, aún manifiesta amplias brechas para lograr un aprendizaje significativo en las áreas principales del conocimiento.



23. Evolución de los resultados ONE

Porcentaje de resultados medios y altos del Operativo Nacional de Evaluación 2010. Por área evaluada. Nivel Secundario



Fuente: DiNIECE-ME – Operativo Nacional de Evaluación (ONE). Años 1996, 2000, 2005, 2007 y 2010

Nota: Para el orden de las jurisdicciones se consideran los siguientes criterios: para los años 1996 y 2000, el puntaje promedio. Para los años 2005, 2007 y 2010, el porcentaje de resultados medios y altos.

El diseño metodológico de las evaluaciones nacionales de calidad posee un conjunto variado de recaudos metodológicos para establecer comparaciones de resultados entre los distintos años en los que fueron aplicadas. Por esta razón, a fin de poder establecer un análisis aproximado de evolución, se presenta la posición relativa que ocupa la jurisdicción en relación al resto: la posición 1 indica que la jurisdicción obtuvo los resultados más altos, mientras que a la inversa la posición 24 indica que los resultados de las evaluaciones fueron los más bajos para esa aplicación.

En el nivel primario, la provincia de Chaco manifiesta una caída intensa entre el año 1996 y 2000, para las dos áreas evaluadas: pasó de ocupar posiciones medias – altas a posicionarse entre las jurisdicciones con más bajos resultados. Hacia el año 2007 manifiesta cierta mejoría, alcanzando lugares más altos en relación al resto de las jurisdicciones evaluadas.

En el nivel secundario, la provincia muestra entre los años 1996 y 2010 resultados que la posicionaron en lugares bajos, entre el 20° y último lugar, tanto para lengua como para matemática.