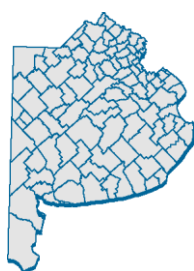


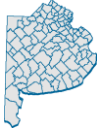
LA EDUCACIÓN EN CIFRAS

**Indicadores seleccionados para la
caracterización del sistema educativo**



Buenos Aires

unicef 



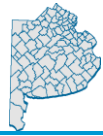
**LA EDUCACIÓN EN CIFRAS
PROVINCIA DE BUENOS AIRES**

Elaboración: Lic. Martín Guillermo Scasso

Asistencia en el procesamiento de datos: Natalia Pérez León

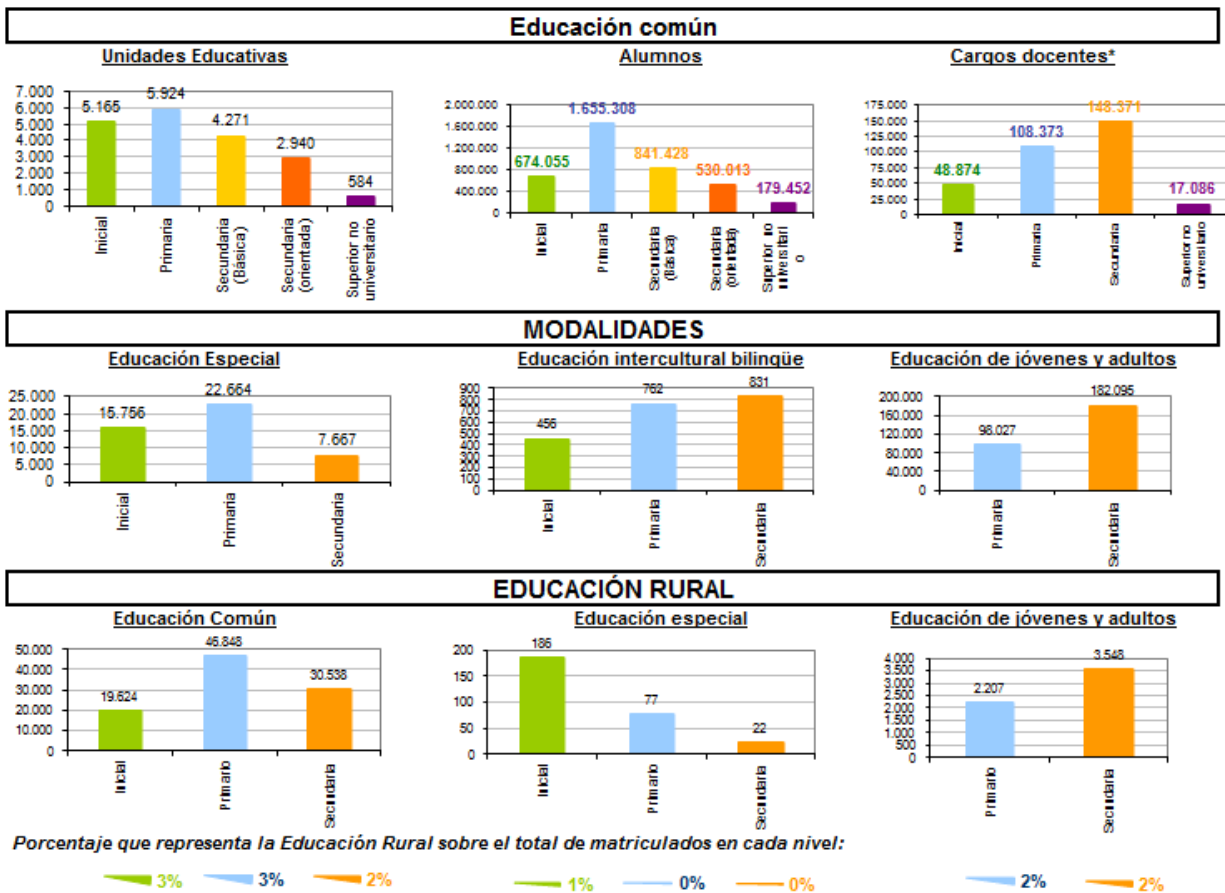
Índice

- 1. Dimensiones del sistema educativo**
- 2. Evolución intercensal de la cobertura**
- 3. Desigualdades en la cobertura**
- 4. Evolución reciente de la cobertura (Aglomerados)**
- 5. Nivel Educativo alcanzado**
- 6. Evolución de la población en edad escolar**
- 7. Perfil de escolaridad**
- 8. La asistencia por grado**
- 9. El crecimiento del sistema**
- 10. La sobreedad como expresión del fracaso**
- 11. La promoción del grado**
- 12. Las disparidades en la sobreedad**
- 13. Las disparidades en la sobreedad avanzada**
- 14. Las disparidades en la promoción**
- 15. Conservación de no promovidos**
- 16. La repetición de grado**
- 17. El progreso de una cohorte de 6 a 17 años**
- 18. Progreso de una cohorte de 6 a 17 años, ámbito rural**
- 19. Progreso de una cohorte de 6 a 17 años, ámbito urbano**
- 20. El sector privado**
- 21. Resultados ONE: Nivel primario**
- 22. Resultados ONE: Nivel secundario**
- 23. Evolución de los resultados ONE**



1. Dimensiones del sistema educativo

Indicadores seleccionados para describir el tamaño del sistema educativo.
Año 2010



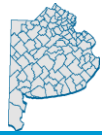
Fuente: Procesamientos propios sobre datos de DiNIECE-ME. Relevamiento Anual de Matrícula y Cargos. Anuario estadístico 2010

Notas:

Para mantener la comparabilidad de las estructuras de niveles entre jurisdicciones, se considera como primaria los grados 1° a 6°, como secundaria básica el tramo del 7° al 9° grado, y como secundaria orientada los grados 10° a 12° de educación común

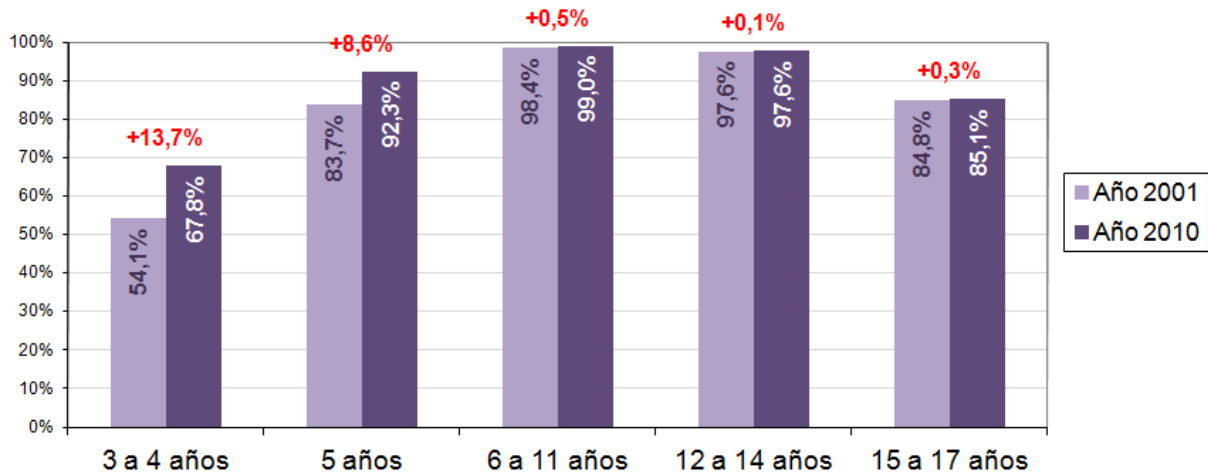
(*) Se considera unidad educativa como el conjunto organizacional que oferta educación en un establecimiento, para un nivel educativo determinado.

(**) Se contabilizan cargos docentes y horas cátedra equivalentes, en una proporción de 20 hs. cátedra = 1 cargo docente



2. Evolución intercensal de la cobertura

Tasa de asistencia de la población de 3 a 17 años, por tramo de edad.
Años 2001 y 2010



Fuente: Procesamientos propios sobre datos de INDEC, Censo Nacional de Población, Hogares y Viviendas 2001 y 2010

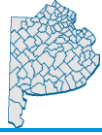
La comparación intercensal de las tasas de asistencia escolar de la población permite reconocer los avances alcanzados a lo largo de la década en términos de cobertura, así como los desafíos pendientes para alcanzar una cobertura universal de los tramos escolares obligatorios. Este análisis se realiza para cada tramo de edad:

3 a 5 años: entre el 2001 y el 2010 se observa una tendencia significativamente creciente de la cobertura escolar. Han sido importantes los avances hacia la universalización del último año del preescolar, alcanzando una asistencia del 92,3% para los 5 años de edad, y también se han incorporado a la oferta escolar un significativo grupo de niños y niñas de 3 y 4 años.

6 a 11 años: Las tasas de asistencia indican que la cobertura se mantiene en niveles de universalidad, como al inicio de la década, con un crecimiento de menos de un punto porcentual.

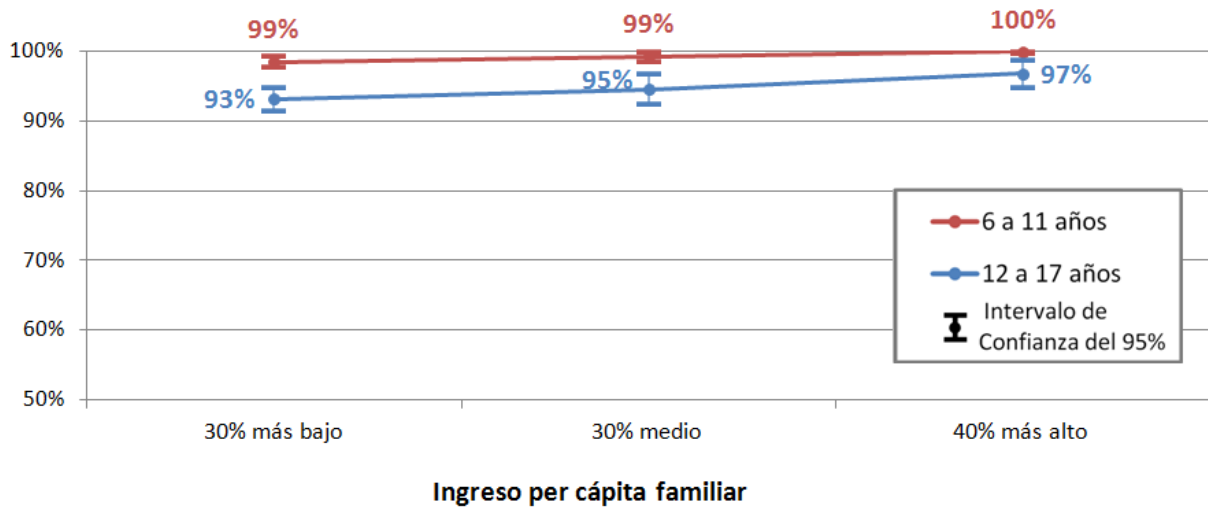
12 a 14 años: Para este tramo de edad, también la cobertura se mantiene en niveles de cercanos a la universalidad, con un crecimiento de menos de un punto porcentual en la tasa de asistencia.

15 a 17 años: En el año 2010 asiste a la escuela el 85,1% de los adolescentes de este tramo de edad. Este tramo evidencia los desafíos más intensos en términos de universalización de la educación secundaria, ya que los niveles de asistencia observados son muy similares a los que se registraban una década atrás.



3. Desigualdades en la cobertura

Porcentaje de población que asiste a la escuela, por nivel de ingreso per cápita familiar^(*). 6 a 17 años de edad. Hogares Urbanos^(**). Año 2010



Fuente: INDEC, Encuesta Anual de Hogares Urbanos 2010.

Nota: En el gráfico se presentan las estimaciones puntuales de los porcentajes y sus respectivos intervalos de confianza del 95%. En el caso que los intervalos de confianza se solapan, no se puede afirmar que las diferencias observadas son significativas.

(*) El nivel de ingreso per cápita familiar se presenta en tres categorías: Bajo = 30% de hogares con menores ingresos, Medio = 30% de hogares con ingresos intermedios, Alto = 40% de hogares con mayores ingresos

(**) La EAHU es un relevamiento ampliado sobre la base de la EPH, cuya estimación alcanza al total de hogares urbanos de cada jurisdicción (se consideran urbanas a las localidades de 2.000 y más habitantes)

La Encuesta Anual de Hogares Urbanos permite tener información muestral mayor a la Encuesta Permanente de Hogares, incluyendo a todas las localidades de 2.000 y más habitantes. A partir de esta información, se perfila la cobertura del sistema educativo para el año 2010:

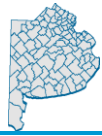
En el grupo de edad de 6 a 11 años, el acceso al sistema educativo en las áreas urbanas está casi universalizado: se alcanza en todos los niveles de ingreso tasas de asistencia cercanas al 100%.

En cambio, en el tramo de 12 a 17 años de edad, se observan significativas disparidades en función del ingreso:

Quienes pertenecen al grupo que percibe menores ingresos alcanzan niveles de escolarización en torno al 93%. Mientras que, aquellos que están en el grupo de ingresos medios alcanzan tasas de asistencia cercanas al 95%, y los de ingresos altos se sitúan en el 97%.

A pesar de que se observan diferencias en el porcentaje de asistencia según el nivel de ingresos del hogar, las diferencias son estadísticamente significativas entre las poblaciones de mayor y menor ingreso per cápita familiar.

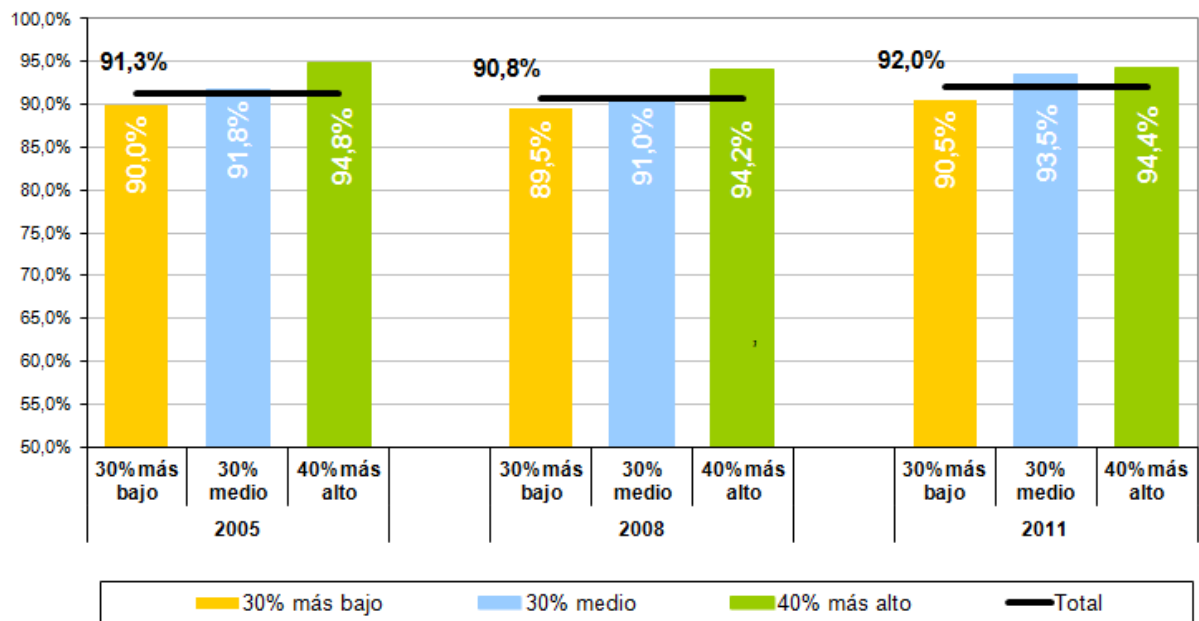
A través de estos datos se expresan las inequidades en el acceso y permanencia de los niños, niñas y jóvenes en el sistema educativo, con significativas menores oportunidades para aquellos que se encuentran en los sectores de más bajos ingresos.



4. Evolución reciente de la cobertura (Aglomerados)

Porcentaje de población que asiste a la escuela, por quintiles de ingreso per cápita familiar. 12 a 17 años de edad.

Aglomerados Urbanos (*). Años 2005, 2008 y 2011 (**)



Fuente: Procesamientos propios en base a microdatos de INDEC, Encuesta Permanente de Hogares, años 2005, 2008 y 2011

Nota: Las estimaciones presentadas en el gráfico poseen un CV < 2,0%.

(*) Se consideran los aglomerados urbanos Gran La Plata, Bahía Blanca- Cerri, Partidos del GBA, Mar del Plata-Batán para el año 2005, y adicionalmente se incorpora el aglomerado San Nicolas- Villa Constitucion para los años 2008 y 2011 que forman parte de la Encuesta Permanente de Hogares.

(**) Los datos corresponden una selección de casos únicos de los cuatro trimestres de cada año.

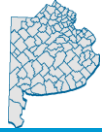
El gráfico presenta el porcentaje de población de 12 a 17 que asiste a la escuela para los aglomerados urbanos que componen la EPH, para los años 2005, 2008 y 2011. Por lo tanto, estos datos tienen un marco de estimación menor al gráfico 2.

En todos los años presentados se observa una sistemática diferencia de cobertura entre la población de ingresos bajos, medios y altos. La población fuera de la escuela está principalmente compuesta por los jóvenes pertenecientes a hogares de ingresos bajos.

Se observa una relativa estabilidad entre los años 2005 y 2011 en torno a los porcentajes totales de asistencia, con algunas oscilaciones que no son estadísticamente significativas.

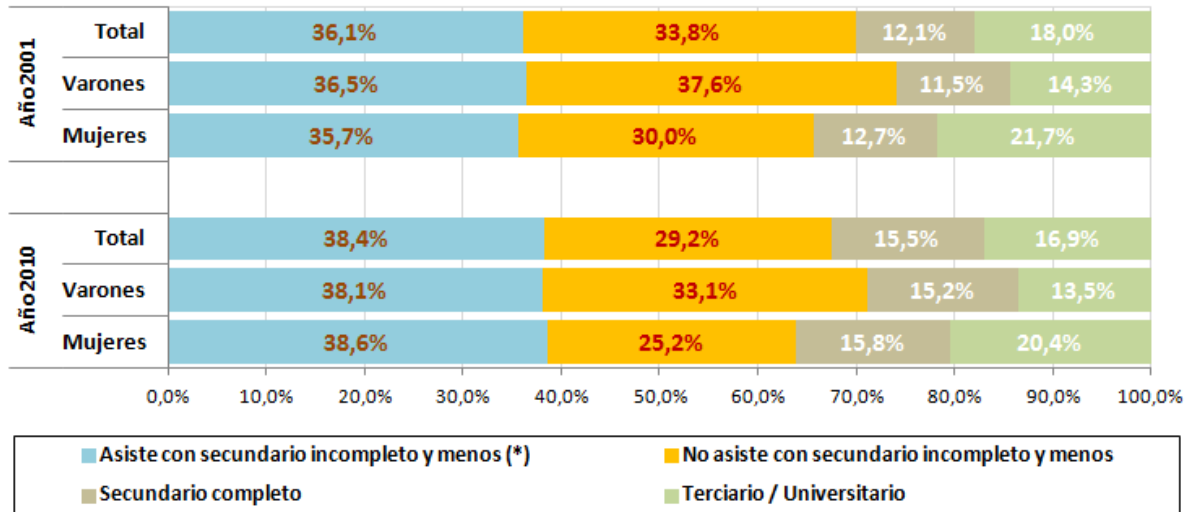
Al analizar la evolución 2005 – 2011 por grupos de ingresos, se evidencia en el período una estabilidad en la asistencia de los grupos de ingresos bajos y altos, lo que indica una permanencia de las brechas de ingreso.

En cambio, se observa una mejoría en los sectores medios: mientras que en el 2005 asistía el 91,8% de población perteneciente a estos grupos, en el 2011 este indicador se incrementa a 93,5%.



5. Nivel Educativo alcanzado

Máximo nivel educativo alcanzado por la población de 15 a 24 años, por sexo. Años 2001 y 2010



(*) Incluye educación especial

Fuente: Procesamientos propios sobre datos de INDEC, Censo Nacional de Población, Hogares y Viviendas 2001 y 2010

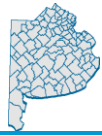
Un incremento en la asistencia escolar no necesariamente garantiza mayores niveles de titulación, por lo que es necesario evaluar en forma paralela el nivel educativo que alcanza la población.

En este caso, se presentan los datos del máximo nivel educativo de la población de entre 15 y 24 años de edad, comparando los años 2001 y 2010, y desagregando los datos por sexo. Cabe mencionar que este indicador mide resultados de procesos de largo plazo, por lo que no debe interpretarse en relación con la coyuntura de los últimos años.

En el año 2010, uno de cada tres adolescentes y jóvenes de entre 15 y 24 años había finalizado la secundaria (32,4%). Estos datos indican una mejora en relación al año 2001, donde el 30,1% de este grupo de edad había alcanzado el título secundario.

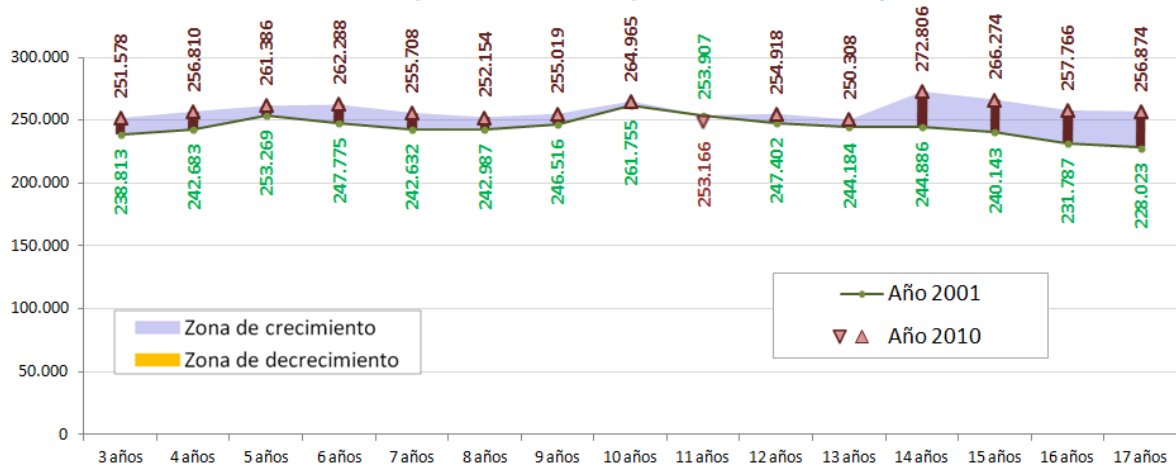
Del resto de la población de este tramo de edad, el 38,4% aún asiste a la escuela, y el 29,2% permanece fuera del sistema educativo sin acceder al título secundario. En relación al año 2001, se evidencia también una mejora, que se reconoce principalmente en la disminución del porcentaje de población que no asiste y no accedió al título secundario, que desciende casi 5 puntos porcentuales entre el 2001 y el 2010.

Las brechas entre varones y mujeres se hacen manifiestas en los datos presentados: mientras que el 33,1% de los varones de entre 15 y 24 años no asiste y no accedió al título secundario, esta proporción disminuye al 25,2% para las mujeres. Entre los años 2001 y 2010 no se evidencia una mejora en las brechas educativas por sexo.



6. Evolución de la población en edad escolar

Población por edad simple, años 2001 y 2010.



Fuente: Procesamientos propios sobre datos de INDEC, Censo Nacional de Población, Hogares y Viviendas 2001 y 2010

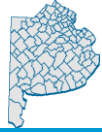
El estudio de las tendencias de población constituye un análisis relevante para el diagnóstico educativo. No sólo amplía la capacidad de análisis de los datos educativos, al poder cotejar la evolución de la matrícula escolar con el cambio en las cohortes poblacionales, sino también permite anticipar las características de la demanda futura.

El gráfico presenta la población total por edad simple, para el tramo de 3 a 17 años de edad, superponiendo los años 2001 y 2010. La zona señalada con celeste indica las edades donde se evidencia un crecimiento de las cohortes, y, en forma complementaria, la zona naranja señala decrecimiento de la población.

En la comparación entre ambos años, se pueden reconocer dos zonas de análisis:

- Se manifiesta una intensa tendencia creciente de las cohortes poblacionales de entre 14 y 17 años de edad: el tamaño de este tramo de edad se incrementó significativamente entre el 2001 y el 2010. Estos datos indican que es esperable identificar un incremento de la matrícula a lo largo del periodo, que se explica por un aumento de la población.

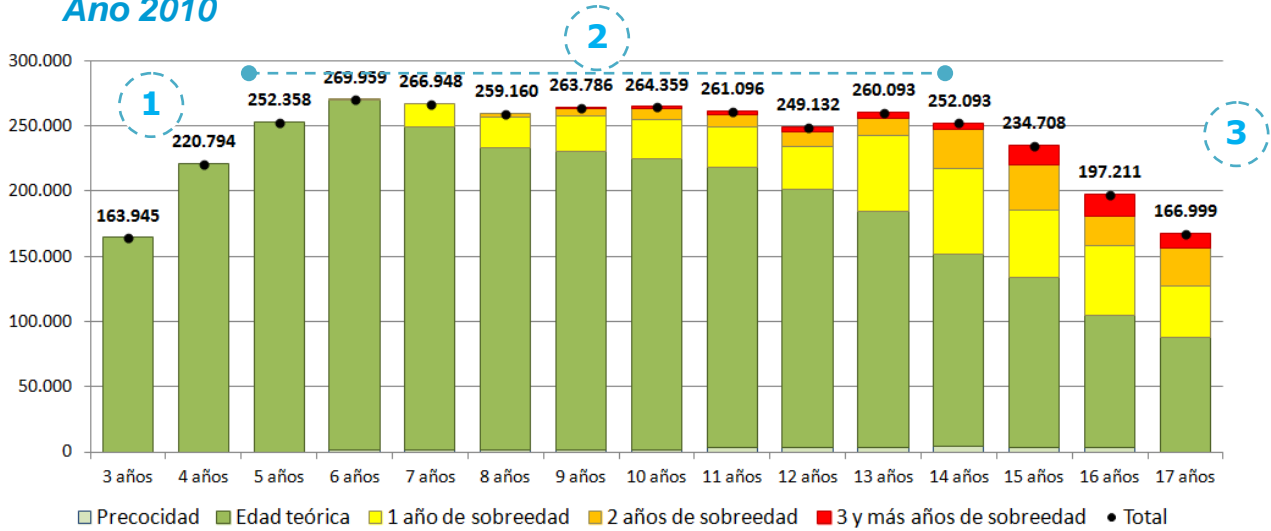
- Para la población de entre 3 y 10 años, si bien también se reconoce una tendencia creciente, es de mucha menor intensidad. Por lo tanto, es de esperar que en los próximos años se manifieste una leve caída del tamaño de la población destinataria de la educación secundaria.



7. Perfil de escolaridad

Matrícula por edad simple y condición de edad. Educación común.

Año 2010



Fuente: Procesamientos propios sobre la base de datos de DiNIECE-ME. Relevamiento Anual de Matrícula y Cargos. Año 2010

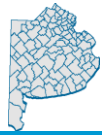
Los datos por edad simple permiten elaborar un perfil de la cobertura del sistema educativo, caracterizando y cuantificando:

- 1) La cobertura pendiente de 3 y 4 años de edad, que se puede estimar aproximadamente como diferencia respecto del total de inscriptos con 5 y 6 años.
- 2) La cobertura cercana a niveles de universalidad en el último año del preescolar (5 años de edad) y el nivel primario, hasta aproximadamente los 13 años de edad.
- 3) La presencia del abandono escolar a partir de los 14 años de edad, que se reconoce en la caída sistemática del total de inscriptos.

Asimismo, la identificación de los niveles de sobreedad contribuye a perfilar las características de la progresión de los alumnos. La disminución sistemática de la cantidad de alumnos que asisten con edad teórica es expresión del fracaso escolar: De cada tres jóvenes de 17 años, aproximadamente uno asiste a la escuela en edad teórica, uno asiste con rezago, y otro permanece fuera de la escuela.

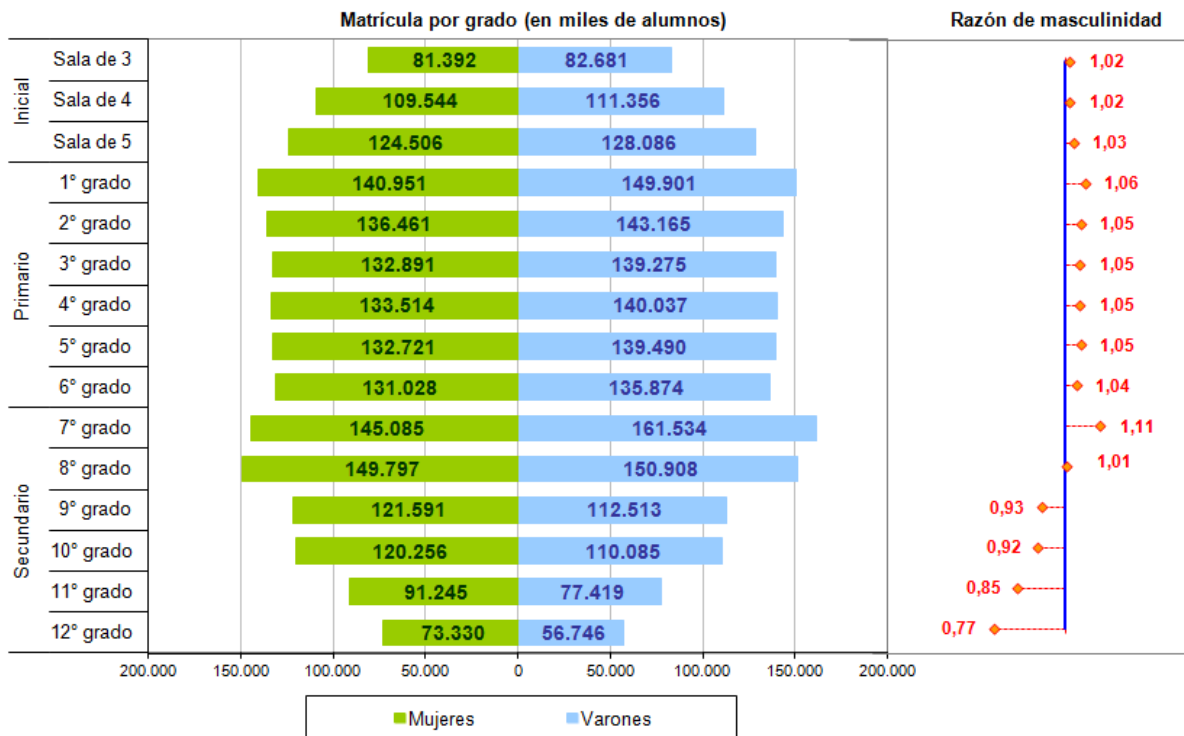
El crecimiento y empeoramiento de los niveles de sobreedad, marcan los tramos de edad que se tornan más dificultosos:

- Entre los 7 y 9 años de edad, el crecimiento de la sobreedad dimensiona los niveles de fracaso temprano al inicio de la primaria.
- A los 11 años de edad, ocho de cada diez alumnos asiste en edad teórica, es decir, ha logrado transitar los primeros 6 años de la primaria sin repetir ni abandonar.
- A partir de los 13 años, el crecimiento de la sobreedad total y avanzada manifiesta la intensificación del fracaso en el inicio del nivel secundario



8. La asistencia por grado

Matrícula por edad simple y condición de edad, por sexo. Educación común. Año 2010. En miles de alumnos



Fuente: Procesamientos propios sobre datos de DiNIECE-ME. Relevamiento Anual de Matrícula y Cargos. Anuario estadístico 2010

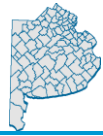
El abordaje de la matrícula por grado contribuye a reconocer la dinámica de la progresión escolar por el sistema educativo:

- La cobertura pendiente del nivel inicial (crecimiento entre los 3 y 5 años de edad).
- El pico de cantidad de inscripción en 1er grado, es efecto de los altos niveles de fracaso en el inicio del nivel, que provoca una retención con sobreedad.
- Los picos de matrícula del inicio de la secundaria (7º y 8º grado) también son consecuencia de los niveles de fracaso en el inicio del nivel: muchos alumnos repiten los grados iniciales y vuelven a intentarlo.
- La caída de matrícula a partir del 9º grado, provocada por el abandono.

Las variaciones de la razón de masculinidad expresan las distintas composiciones por sexo, y permiten un primer análisis de la incidencia diferencial del fracaso. Considerando que la razón de masculinidad para la población de 5 a 17 años es de 1,03¹:

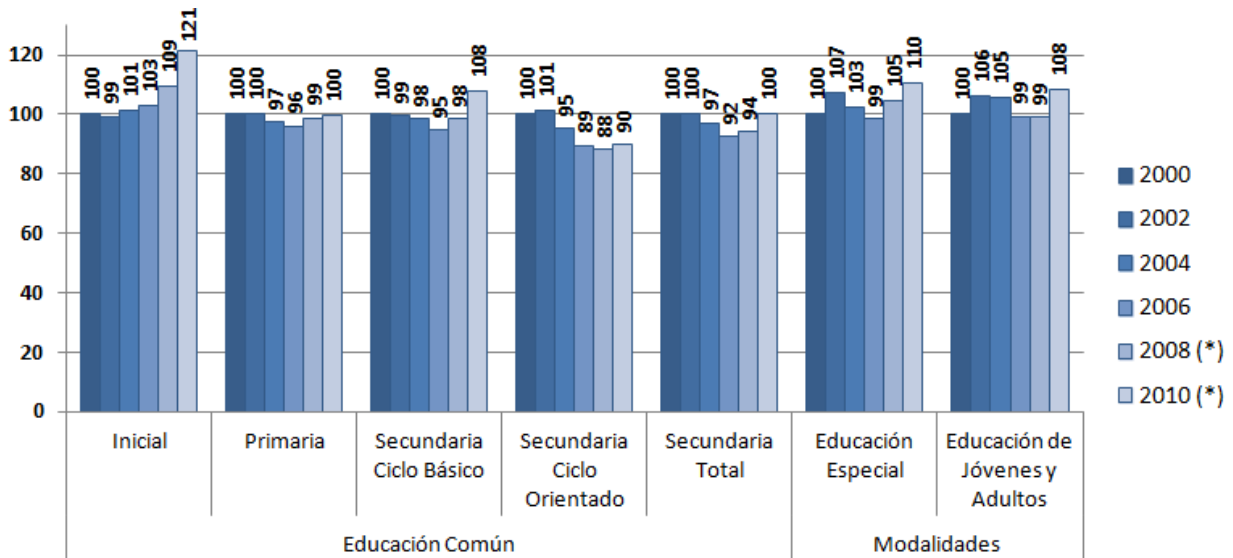
- (a) el pico de presencia masculina en el inicio de la primaria y en 7º grado evidencia mayores niveles de repitencia de los varones;
- (b) la caída del indicador a partir del 8º grado son síntoma de un mayor nivel de abandono de los varones en el nivel.

¹ INDEC, Censo Nacional de Población, Hogares y Viviendas. Año 2010



9. El crecimiento del sistema

Tasa de crecimiento de la matrícula por nivel y sector de gestión. Educación común. Año 2000 = base 100.



Fuente: Procesamientos propios sobre la base de datos de DiNIECE-ME. Relevamiento Anual de Matrícula y Cargos. Años 2000, 2002, 2004, 2006, 2008 y 2010.

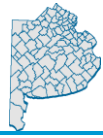
Nota: para mantener la comparabilidad de las estructuras de niveles entre años, se considera como primaria los grados 1° a 7°, y como secundaria el tramo del 8° al 12° grado de educación común.

(*) En los años 2008 y 2010 se excluye la categoría "Educación temprana" en la modalidad de educación especial, dado que no se incluía en relevamientos anteriores.

(**) Se incluye la matrícula de Educación de Jóvenes y Adultos inscriptas en los niveles de alfabetización, primaria y secundaria, o equivalentes según la estructura de la Ley Federal de Educación.

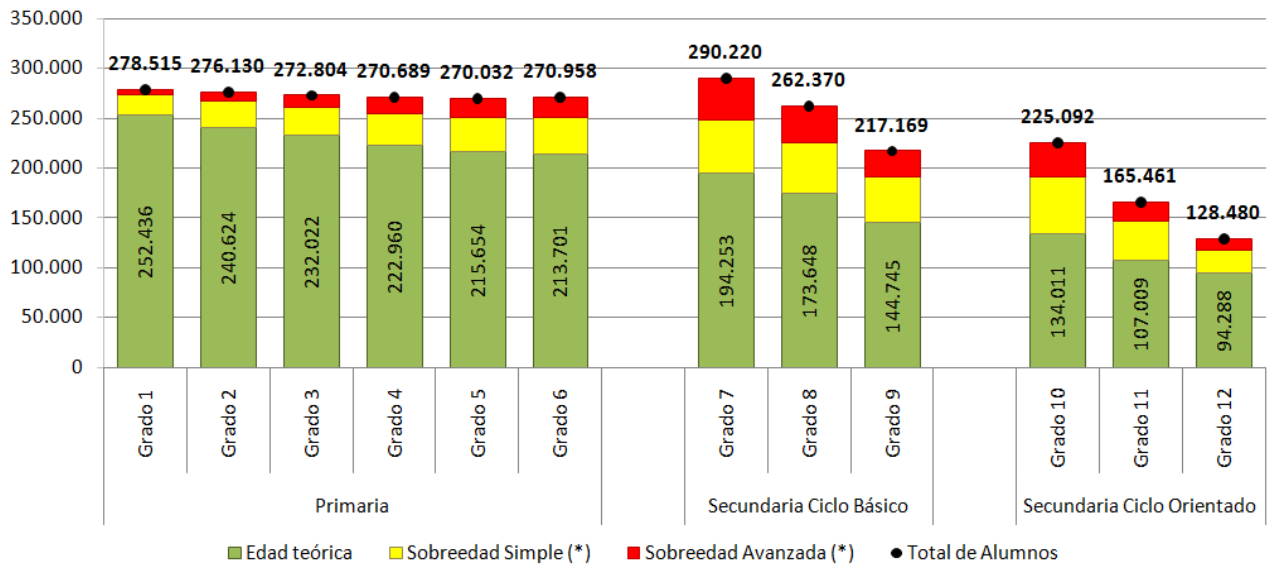
El análisis de la evolución de la matrícula por nivel y modalidad perfila algunos comportamientos del sistema educativo en la última década:

- El esfuerzo en ampliar la cobertura del nivel inicial, que crece un 21% en el período.
- La estabilidad de la matrícula en el nivel primario, manteniendo un nivel de cobertura cercana al total de la población desde los inicios de la década.
- La estabilidad oscilante en el nivel secundario, con comportamientos diferentes por ciclo:
 - (a) en el ciclo básico, un crecimiento del 8% ,
 - (b) en el ciclo orientado, una disminución del 10%, concentrada entre el 2004 al 2008,
 Es posible que este comportamiento se vincule a mayores niveles de fracaso en el inicio del secundario, que provoca una retención con sobreedad de alumnos, junto con un incremento de las cohortes de población en edad de asistir a estos tramos.
- Un crecimiento de matrícula en las modalidades de educación especial y de adultos, en una magnitud del 10% y 8% respectivamente.



10. La sobreedad como expresión del fracaso

Alumnos inscriptos con edad teórica, sobreedad simple y avanzada (*).
Educación común. Grados 1 a 12.



Fuente: Procesamientos propios sobre la base de datos de DiNIECE-ME. Relevamiento Anual de Matrícula y Cargos. Año 2010

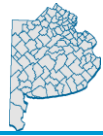
(*) La sobreedad simple se define como la cantidad de alumnos que asisten con un año de sobreedad. La sobreedad avanzada identifica a los alumnos que asisten con dos o más años de sobreedad

En el nivel primario, la sobreedad comienza a manifestarse desde el inicio, como consecuencia de los altos niveles de fracaso en el comienzo del nivel, y se incrementa escalonadamente año a año: en el último grado de la primaria, el 81% de los alumnos asisten con edad teórica, el 12% repitió una vez, y el 7% repitió dos o más veces.

En el inicio del secundario, se incrementa significativamente la cantidad de alumnos que asisten con sobreedad. En el 7° grado asisten con edad teórica el 65% de los alumnos, mientras que el 19% repitió una vez, y el 16% repitió dos o más veces.

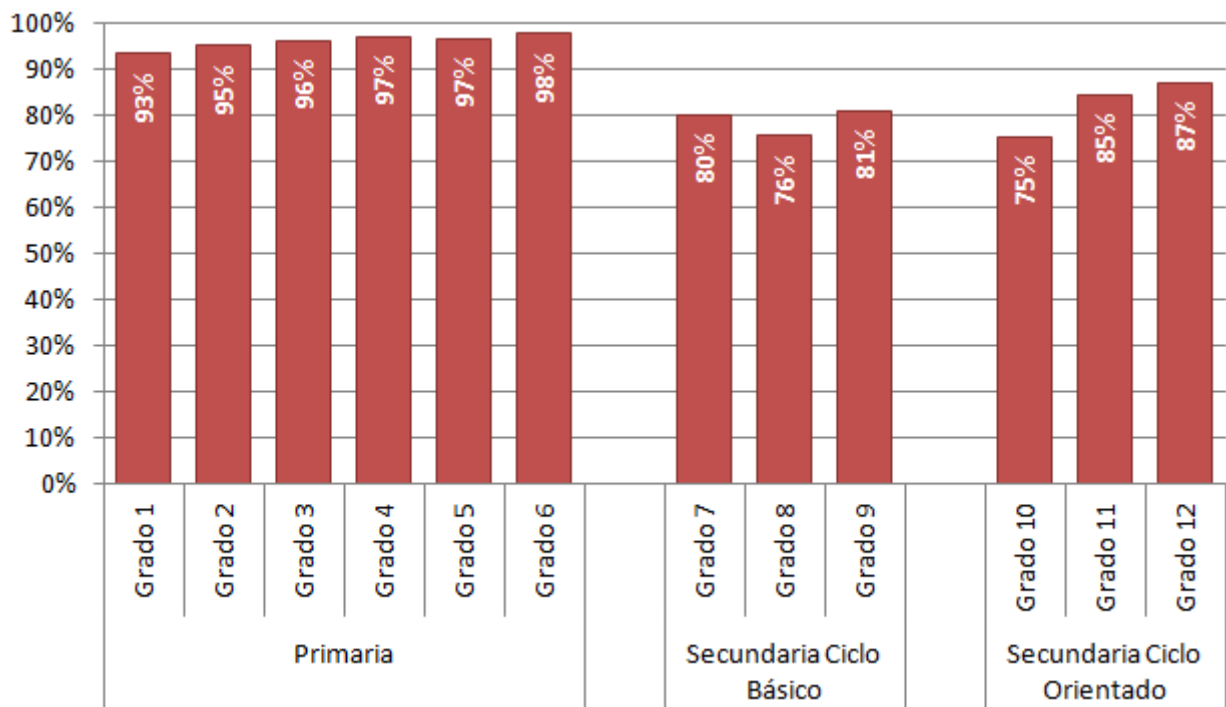
La disminución de la matrícula entre 8° y 9° grado, y en los grados 11 y 12, es producto combinado del abandono y la retención de matrícula por repitencia, que reduce el flujo de alumnos grado a grado.

Como consecuencia de este desgranamiento, solamente 94.000 alumnos llegan al último grado del secundario sin repetir. Representan el 33,5% de los alumnos que asisten con edad teórica a 1er grado.



11. La promoción del grado

Porcentaje de promovidos (*) a fin del ciclo lectivo. Grados 1 a 12.
Educación común. Año 2009.



Fuente: Procesamientos propios sobre la base de datos de DiNIECE-ME. Relevamiento Anual de Matrícula y Cargos. Año 2009

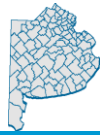
(*) Se considera como “promovidos” a aquellos alumnos que finalizan el ciclo lectivo en condiciones normativas de promover al grado siguiente, incluyendo los períodos compensatorios.

El estudio de la estructura de promoción por grado permite detectar los principales cuellos de botella del sistema educativo para alcanzar la escolaridad plena y oportuna. Los grados en los que se identifican los niveles más bajos de promoción son los que le presentan a los alumnos mayores dificultades.

En el nivel primario, los mayores desafíos para la promoción se posicionan en el inicio del nivel: en el primer grado, el 93% alumnos alcanza a promover el grado; en el segundo grado alcanza a promover el 95%, y este indicador se incrementa progresivamente hasta el final del nivel. Estas dificultades provocan que muchos niños y niñas atraviesen experiencias de fracaso desde los primeros años de escuela, y asistan con sobreedad durante toda su escolaridad.

A lo largo de toda la secundaria, tanto en el tramo básico como en el orientado, los niveles de promoción son bajos: en promedio, aproximadamente uno de cada cinco alumnos no logra pasar de grado. Los pico de menor promoción se detectan en el 8° y en el 10° año.

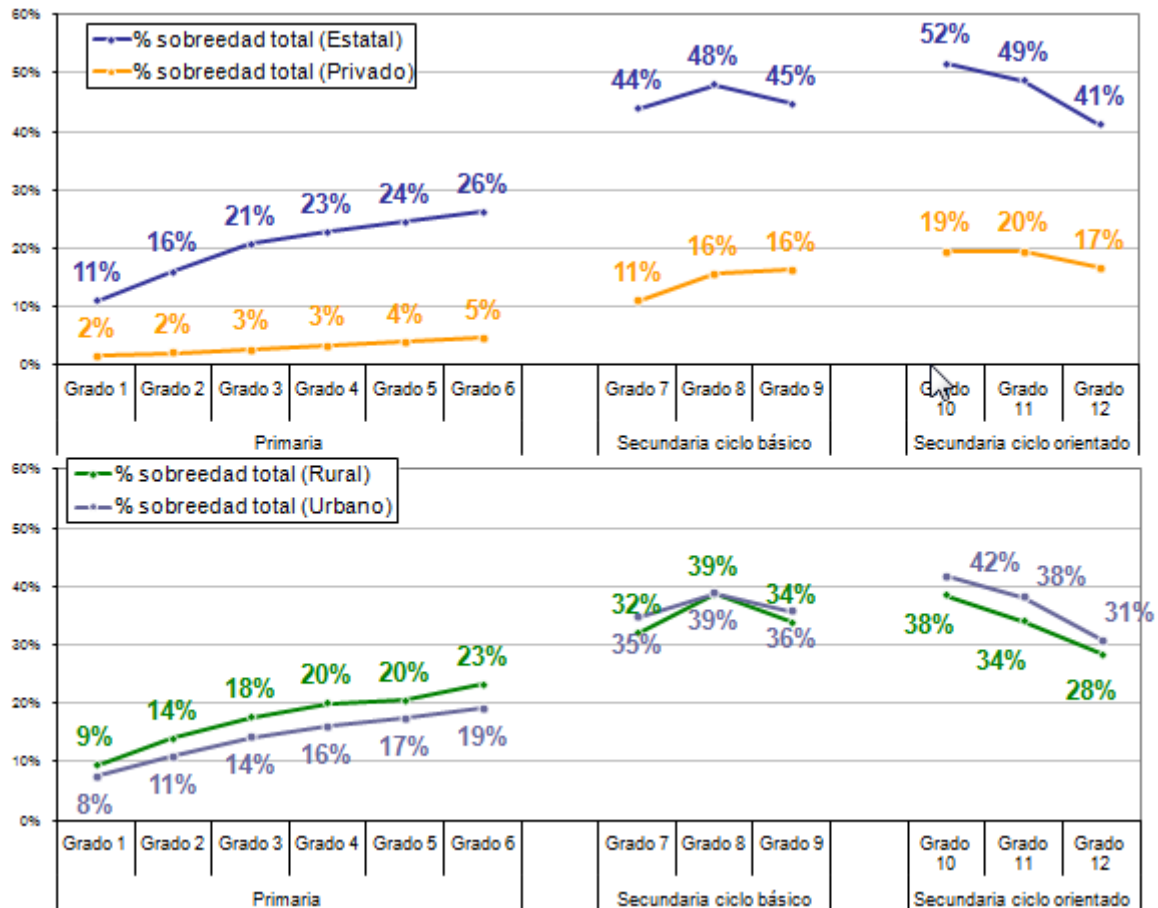
Algunos alumnos que no alcanzan a promover, se inscribirán como repitentes al año siguiente. Muchos otros, desistirán de continuar sus estudios.



12. Las disparidades en la sobreedad

Porcentaje de sobreedad total, por ámbito y sector de gestión.

Educación común. Grados 1 a 12.



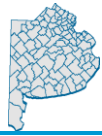
Fuente: Procesamientos propios sobre la base de datos de DiNIECE-ME. Relevamiento Anual de Matrícula y Cargos. Año 2010

Los gráficos permiten observar las disparidades que se manifiestan por ámbito y sector de gestión, en torno al indicador de sobreedad.

La sobreedad se manifiesta más intensamente en las escuelas estatales que privadas. Esto se debe no sólo a los mayores niveles de fracaso en las escuelas de gestión pública, sino también por el pasaje de alumnos repitentes del sector privado al público.

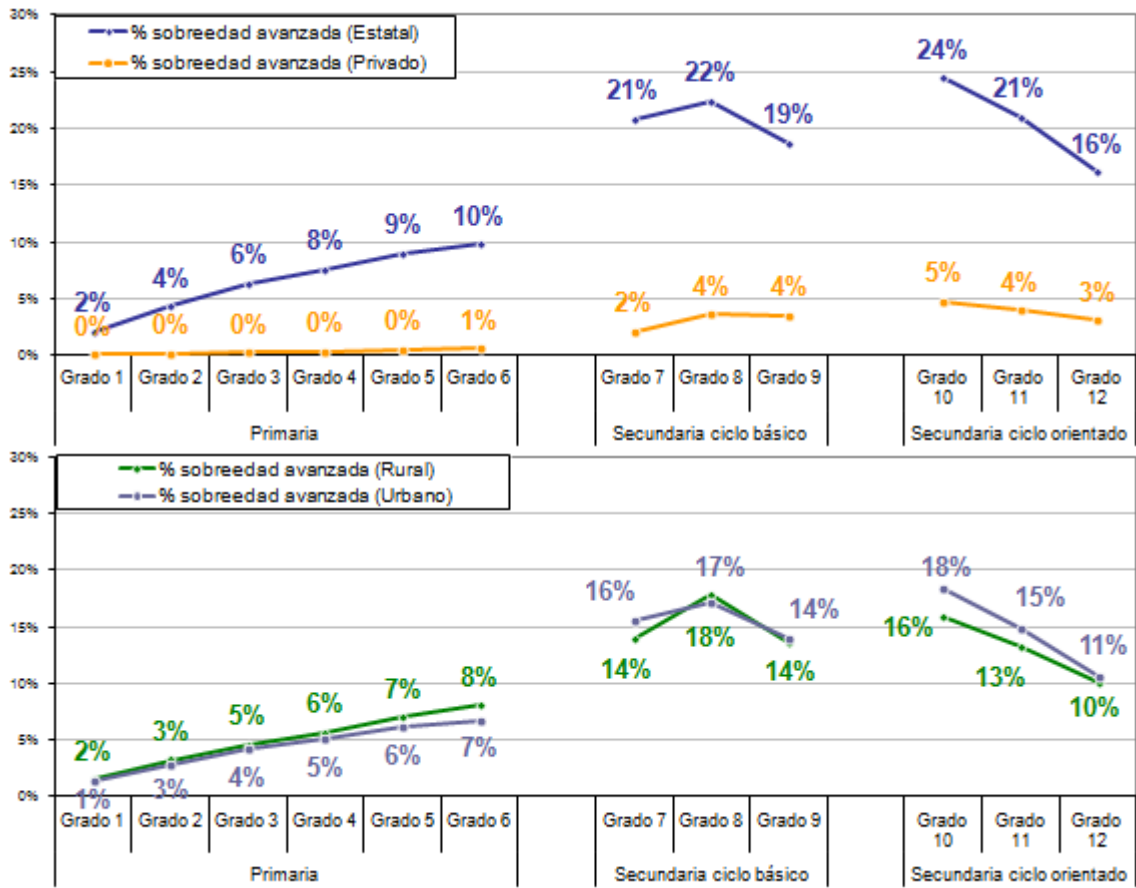
En el ámbito rural, la sobreedad es ligeramente mayor en la primaria, luego se empareja en los primeros años de la secundaria, y en el ciclo orientado, el ámbito urbano alcanza mayores niveles de sobreedad con respecto al ámbito rural, donde la brecha llega a 7 puntos porcentuales.

La caída del porcentaje de sobreedad en los últimos años expresa que la mayor intensidad del abandono se hace presente en el grupo de alumnos que arrastra experiencias de fracaso.



13. Las disparidades en la sobreedad avanzada

Porcentaje de sobreedad avanzada (*), por ámbito y sector de gestión. Educación común. Grados 1 a 12.

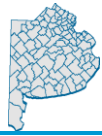


Fuente: Procesamientos propios sobre la base de datos de DiNIECE-ME. Relevamiento Anual de Matrícula y Cargos. Año 2010

(*). El porcentaje de sobreedad avanzada se define como la proporción de alumnos que asisten con dos o más años de sobreedad

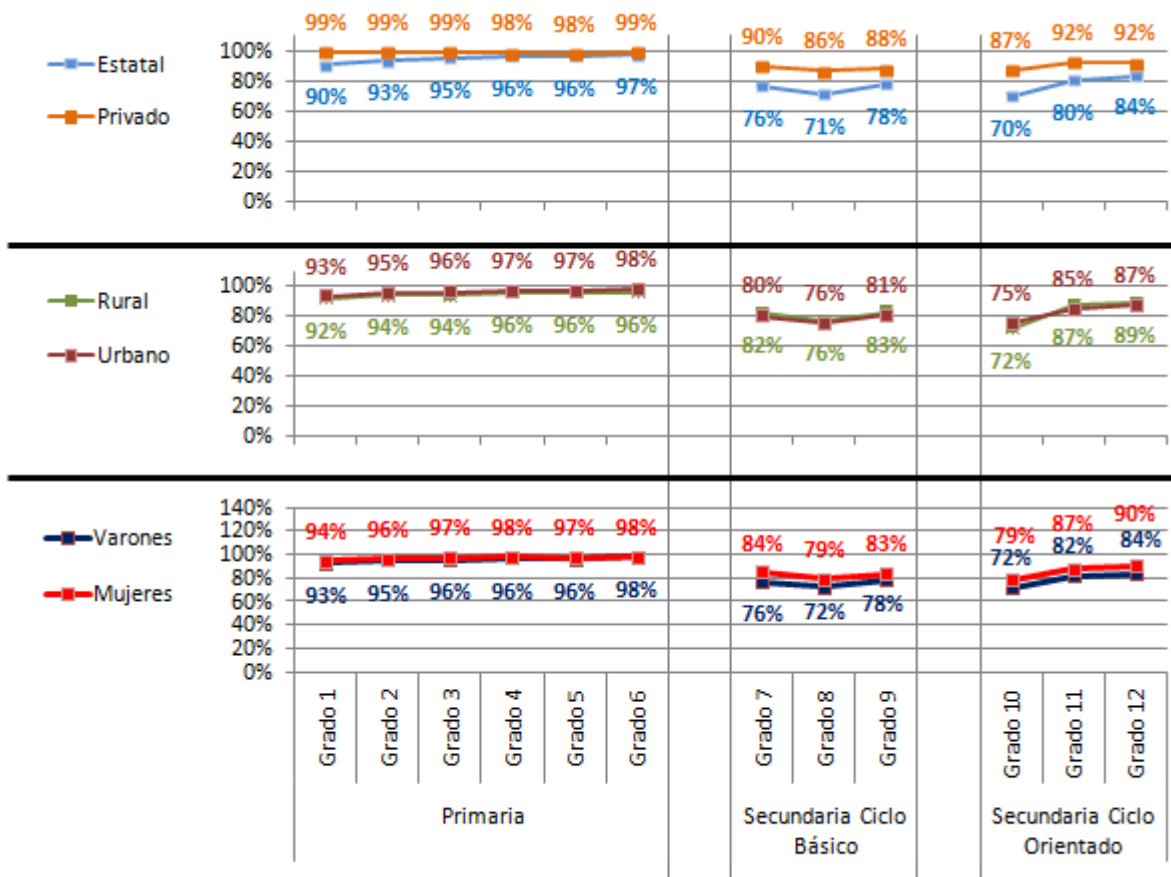
La sobreedad avanzada identifica al grupo de alumnos que ha experimentado más de una vez interrupciones en su itinerario escolar (repitencia o abandono temporario), es decir, aquellos que fracasaron en forma reiterada.

Este indicador muestra brechas muy amplias entre las escuelas estatales y privadas. Aquí también se manifiesta el efecto conjunto de los mayores niveles de fracaso reiterado en las escuelas de gestión pública, y el pasaje de alumnos repitentes del sector privado al público.



14. Las disparidades en la promoción

Porcentaje de promovidos (*) a fin del ciclo lectivo, por ámbito y sector de gestión. Grados 1 a 12. Educación común. Año 2009

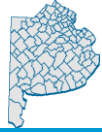


Fuente: Procesamientos propios sobre la base de datos de DiNIECE-ME. Relevamiento Anual de Matrícula y Cargos. Año 2009

(*) Se considera como "promovidos" a aquellos alumnos que finalizan el ciclo lectivo en condiciones normativas de promover al grado siguiente, incluyendo los períodos compensatorios.

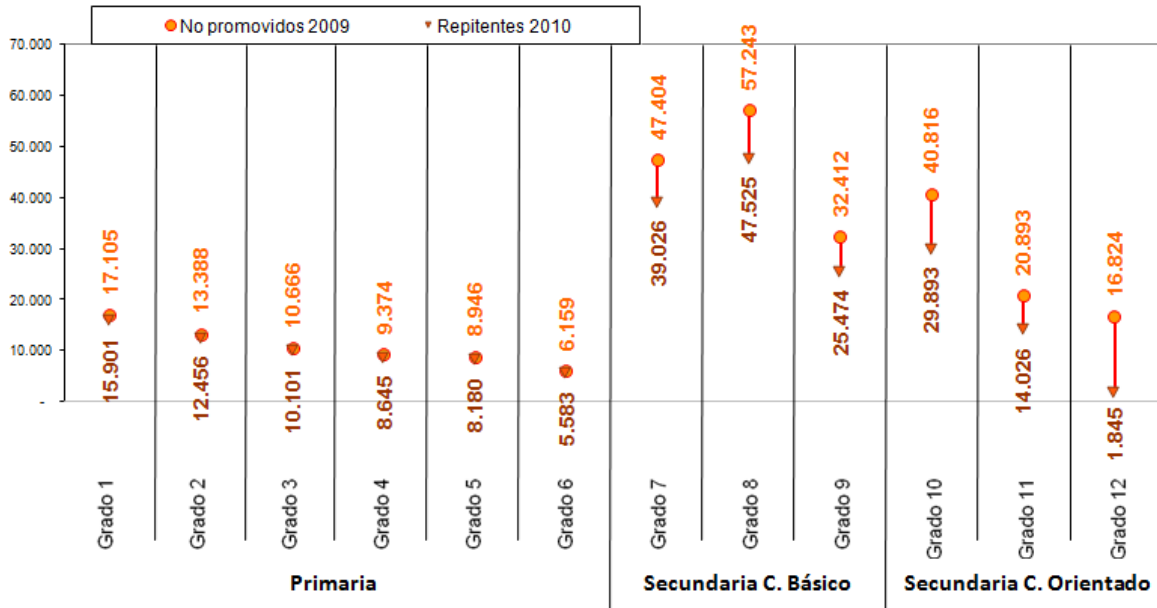
Las disparidades en la progresión a lo largo del sistema educativo también se manifiestan en los indicadores de promoción, especialmente en el nivel secundario.

Trabajar con el dato de promovidos permite incorporar la dimensión de disparidades por sexo: se observa que los varones tienen menores niveles de aprobación del grado que las mujeres, especialmente en el nivel secundario.



15. Conservación de no promovidos

Alumnos no promovidos en el 2009, y alumnos inscriptos como repitentes en el 2010. Grados 1 a 12. Educación común.



Fuente: Procesamientos propios sobre la base de datos de DiNIECE-ME. Relevamiento Anual de Matrícula y Cargos. Años 2009 y 2010

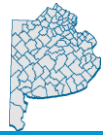
El gráfico de conservación de no promovidos propone hacer un análisis de una forma particular de abandono: aquella que sucede luego de una experiencia de fracaso escolar. Para analizar esta situación, se compara el total de no promovidos del año 2009, con el total de alumnos inscriptos como repitentes en el 2010.

Tal como se observa en el gráfico, el nivel primario se caracteriza por alcanzar altos niveles de retención: prácticamente todos los alumnos que no promovieron en el 2009, al año siguiente se inscriben en la escuela.

Sin embargo, esta situación se modifica sustancialmente en el secundario: la distancia entre la cantidad de alumnos no promovidos y repetidores señala la cantidad de adolescentes y jóvenes que abandona la escuela después de no promover el grado.

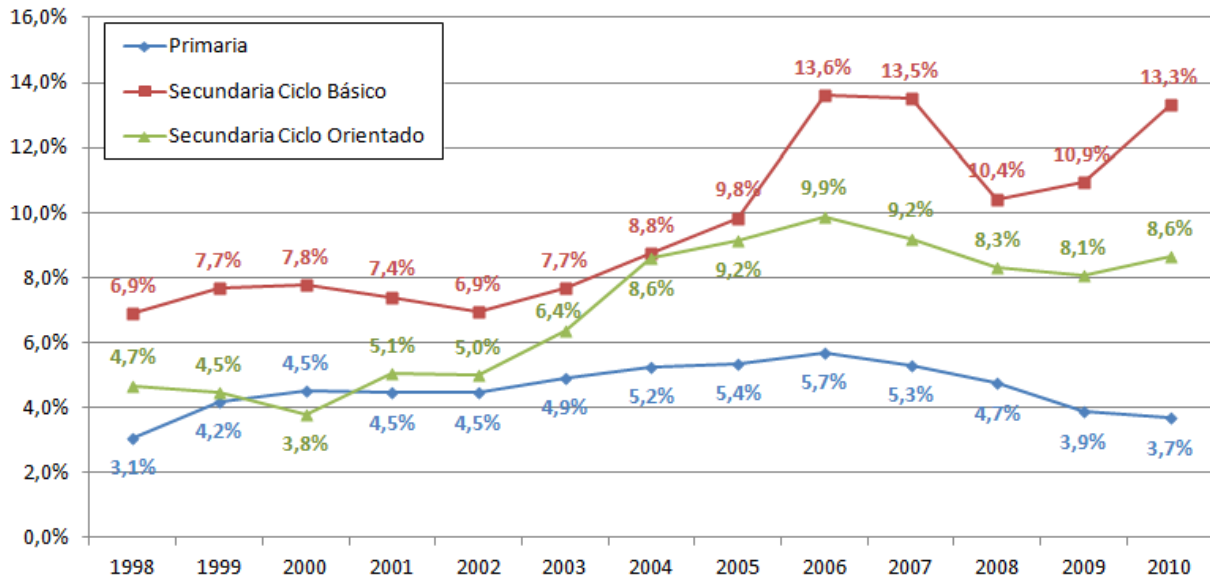
En el ciclo básico, uno de cada cinco alumnos no promovidos abandona la escuela. Esta proporción representa a cerca de 25.000 alumnos que abandonan de un año a otro luego de una experiencia de fracaso escolar.

En el ciclo orientado, esta proporción aumenta a uno de cada tres en los grados 10 y 11. En el grado 12 no se repite, a excepción de las orientaciones técnicas que poseen un año más de secundaria, lo que explica la baja cantidad de repitentes.



16. La repetición de grado

Porcentaje de repitentes por nivel. Educación común. Años 1998 a 2010



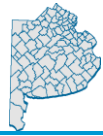
Nota: para mantener la comparabilidad de las estructuras de niveles entre años, se considera como primaria los grados 1° a 7°, y como secundaria el tramo del 8° al 12° grado de educación común.

Fuente: Procesamientos propios sobre la base de datos de DiNIECE-ME. Relevamiento Anual de Matrícula y Cargos. Años 1998 a 2010

En el nivel primario, los niveles de repetición muestran dos tendencias claras: un incremento leve pero sostenido entre 1998 y 2006, donde el indicador se incrementa en 2,6 p.p., seguido de una sostenida disminución entre el 2006 y el 2010, año en el que alcanza valores cercanos a los del inicio del periodo.

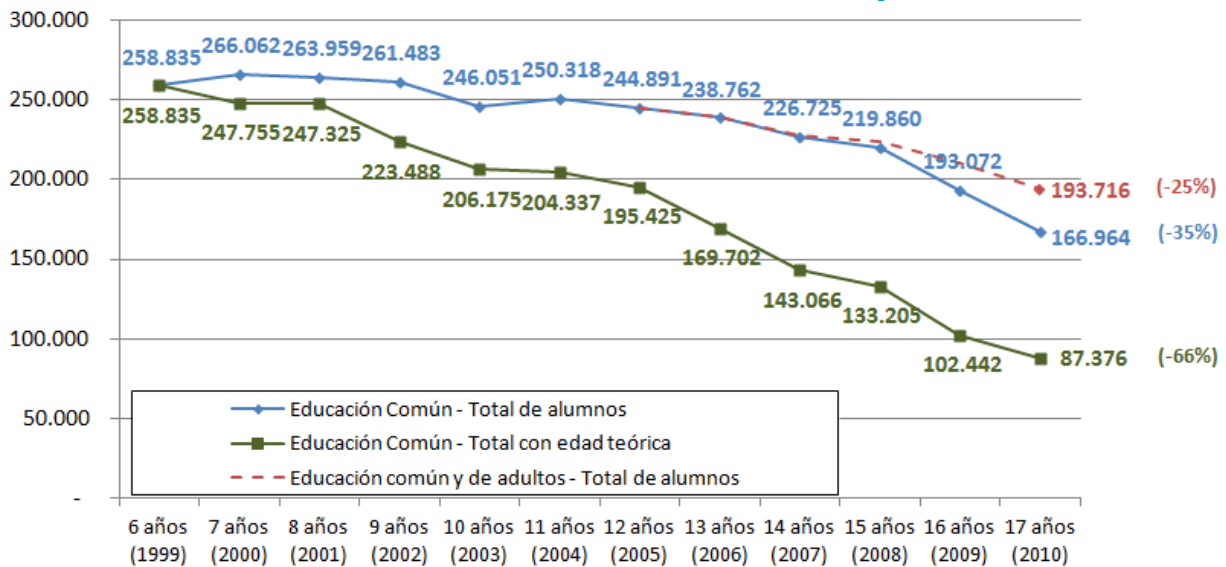
En el primer tramo de la secundaria, el indicador se mantuvo estable hasta el año 2002, y a partir de allí creció sostenidamente hasta el año 2006, alcanzando niveles cercanos al 14%. El interior del tramo, el 7° grado manifiesta el mayor incremento: entre 1998 y 2007 aumenta seis veces su tamaño relativo. Es posible que el incremento en este grado se deba al cambio de estructura pautado por la Ley Federal de Educación. Luego de una intensa disminución entre el 2008 y 2010, la tendencia vuelve a ser creciente para el año 2010.

En el último tramo del secundario también se evidencia un crecimiento significativo en los niveles de repitencia, focalizado entre los años 2000 y 2006. En los últimos años muestra una leve tendencia a la mejora con un pequeño aumento hacia el año 2010.



17. Progreso de una cohorte de 6 a 17 años

Total de alumnos y alumnos en edad teórica, en una cohorte por edad de 6 a 17 años iniciada en el 1999. Educación común y de adultos.



Fuente: Procesamientos propios sobre la base de datos de DiNIECE-ME. Relevamiento Anual de Matrícula y Cargos. Años 2000 a 2008

Poder seguir una cohorte por edad a lo largo de varios años permite caracterizar los procesos de (a) abandono, como salida de alumnos de la educación común, y (b) fracaso escolar, como disminución de la cantidad de alumnos que asisten con edad teórica.

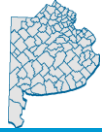
El gráfico muestra no sólo el seguimiento de la cohorte de edad en educación común, sino que también incorpora los datos de educación de adultos.

De cada 100 alumnos que en 1999 asistían con 6 años a educación común, en el año 2010...

- 35 de ellos había abandonado la escuela. De ellos, sólo 10 ingresa a educación de adultos, el resto permanece fuera de la escuela
- 31 continúan asistiendo, pero repitieron una o más veces,
- 34 asisten sin haber repetido.

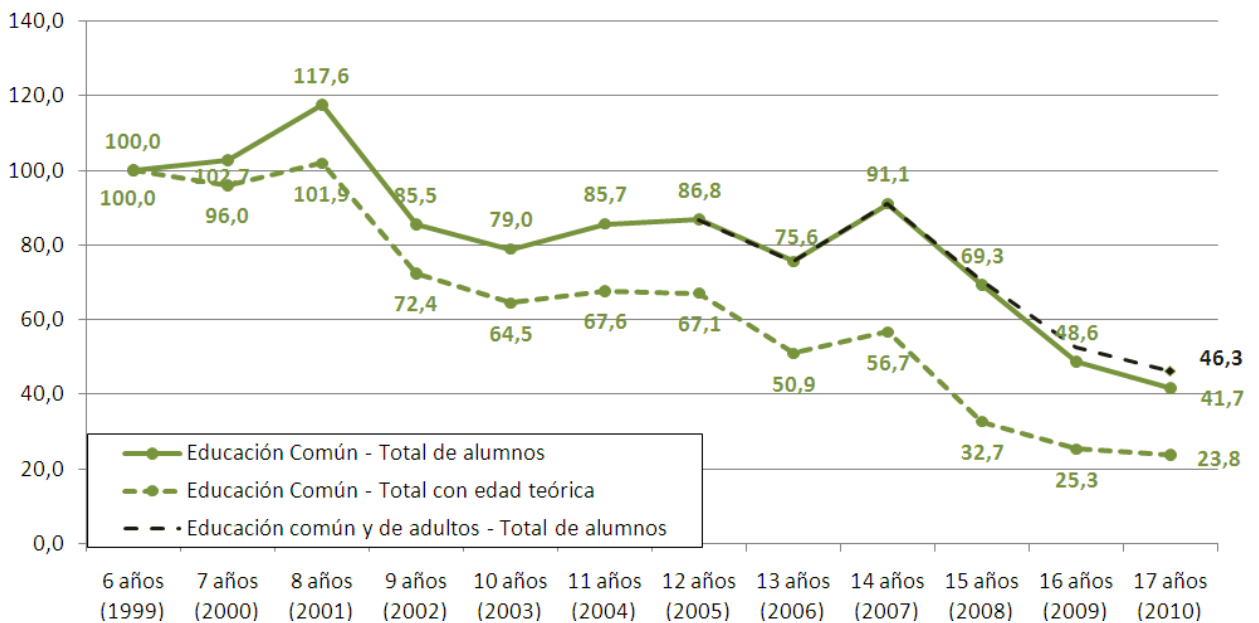
El seguimiento de la cantidad total de inscriptos muestra las edades en las que se intensifica el abandono: La cohorte iniciada en el año 1999 se mantiene estable hasta los 13 años de edad. A partir de los 14 años la cantidad de inscriptos disminuye año a año. A los 15 años, 38 mil los alumnos de la cohorte había abandonado la educación común, de los cuales sólo 3.000 se inscribieron en adultos.

En cambio, la disminución de los alumnos con edad teórica se manifiesta intensamente en las edades tempranas: entre los 6 y 7 años el 4% de los alumnos repitió de grado y se inscribió con sobriedad. Entre los 6 y los 9 años, el 14% de la cohorte repitió al menos una vez. Entre los 9 y 12 años la edad teórica de la cohorte disminuye con menor intensidad. Pero, a partir de los 12 años la cantidad de alumnos en edad teórica vuelve a caer, como consecuencia de la intensificación del fracaso en el inicio del secundario.



18. El progreso de una cohorte de 6 a 17 años en el ámbito rural

Total de alumnos y alumnos en edad teórica, en una cohorte por edad de 6 a 17 años iniciada en 1999, en el ámbito rural. Educación común y de adultos. Inscriptos en año 1999 = base 100



(*) El decrecimiento abrupto o el incremento del tamaño de la cohorte de alumnos por edad puede deberse al cambio de categoría del ámbito de las escuelas

Fuente: Procesamientos propios sobre DiNIECE-ME. Relevamiento Anual de Matrícula y Cargos. Años 1999 a 2010

El seguimiento de una cohorte de edad a través de los años puede analizarse específicamente para los alumnos de las zonas rurales.

De cada 100 alumnos de las zonas rurales que asistían con 6 años en el 1999, cuando llegan a los 17 años de edad...

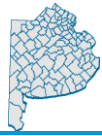
24 asisten a educación común sin haber repetido

17 asisten a educación común, pero habiendo repetido al menos alguna vez

58 abandonaron la educación común. De ellos, 4 se inscribieron en educación de adultos, mientras que 54 permanecieron fuera de la escuela

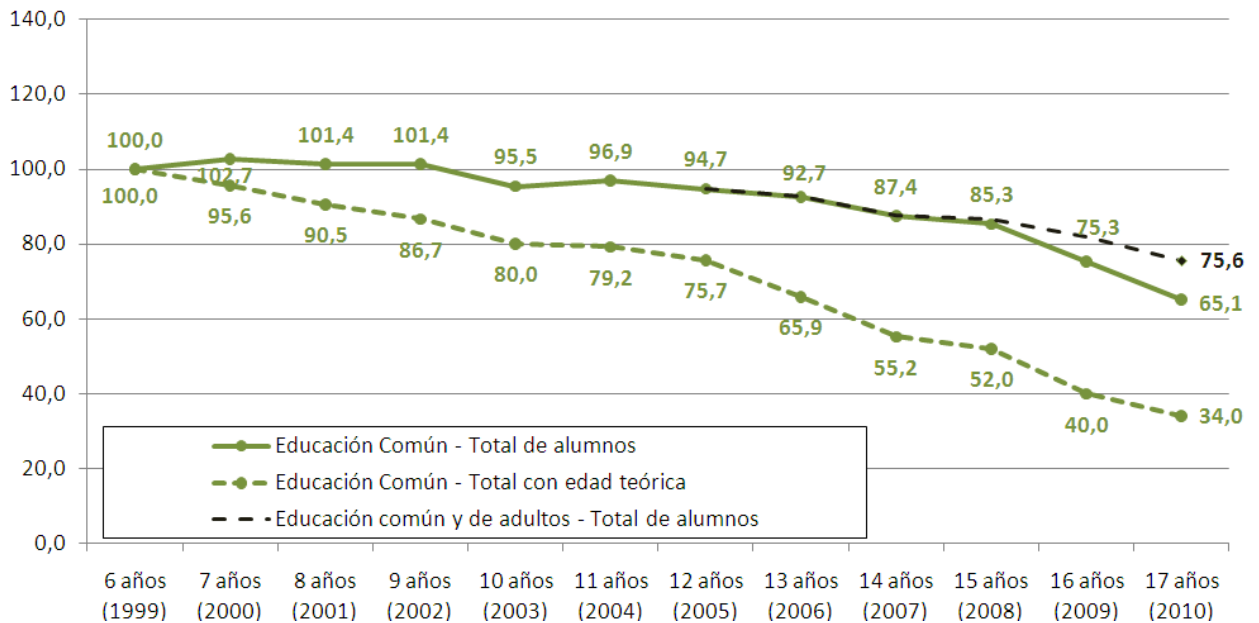
La disminución de la matrícula en edad teórica manifiesta una fuerte y sostenida intensidad a lo largo de toda la cohorte, especialmente en las edades más tempranas: Ya a los 9 años de edad, el 12% de los estudiantes había perdido su condición de edad teórica. Esta proporción se incrementa al 15% en los 13 años.

Es posible que un conjunto de alumnos que se registren como abandonantes en el ámbito rural, en realidad hayan cursado la primaria en zonas rurales e iniciado la secundaria en zonas urbanas, lo que disminuye el abandono real de la cohorte rural, pero incrementa el abandono real de las cohortes urbanas.



19. El progreso de una cohorte de 6 a 17 años en el ámbito urbano

Total de alumnos y alumnos en edad teórica, en una cohorte por edad de 6 a 17 años iniciada en 1999, en el ámbito urbano. Educación común y de adultos. Inscriptos en año 1999 = base 100



(*) El decrecimiento abrupto o el incremento del tamaño de la cohorte de alumnos por edad puede deberse al cambio de categoría del ámbito de las escuelas

Fuente: Procesamientos propios sobre DiNIECE-ME. Relevamiento Anual de Matrícula y Cargos. Años 1999 a 2010

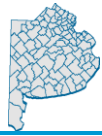
El seguimiento de una cohorte de edad simple también se aplica a las zonas urbanas.

De cada 100 alumnos de las zonas urbanas que asistían con 6 años en el 1999, cuando llegan a los 17 años de edad...

- 34 asisten a educación común sin haber repetido
- 31 asisten a educación común, pero habiendo repetido al menos alguna vez
- 35 abandonaron la educación común. De ellos, 11 se inscribieron en educación de adultos, mientras que 24 permanecieron fuera de la escuela

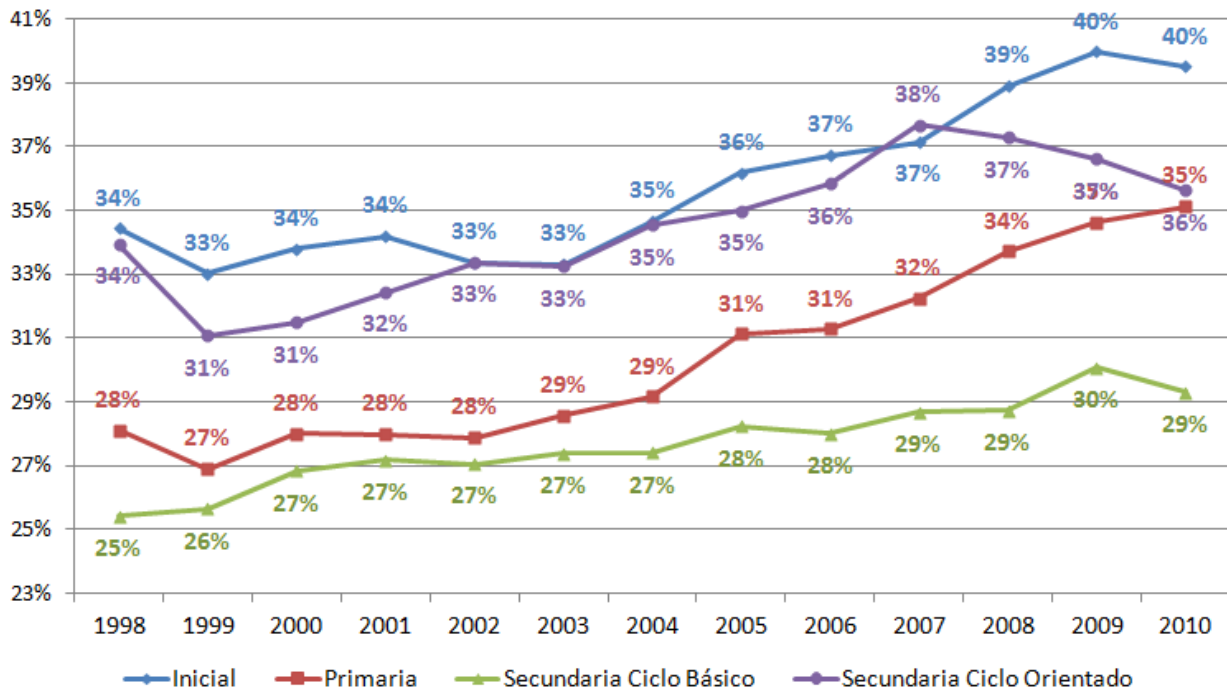
La disminución de la matrícula en edad teórica manifiesta una sostenida intensidad a lo largo de toda la cohorte, aunque de menor intensidad que en las zonas rurales. Se pueden identificar dos tramos donde se produce una mayor disminución de la edad teórica:

- Entre los 7 y los 10 años, que representa el tramo inicial de la primaria. Entre estas edades, el porcentaje de alumnos en edad teórica disminuye 20 puntos porcentuales.
- Entre los 12 y 14 años, edad que corresponde a los años iniciales de la secundaria. En el año 2005, tres de cada cuatro alumnos (75,7%) de 12 años habían logrado permanecer en la escuela sin repetir. En el año 2007, la proporción de alumnos de 14 años que asistía con edad teórica había disminuido a uno de cada dos.



20. El sector privado

Porcentaje de alumnos inscriptos en el sector privado, por nivel educativo.
Educación común. Años 1998 a 2010



Nota: para mantener la comparabilidad de las estructuras de niveles entre años, se considera como primaria los grados 1° a 7°, y como secundaria el tramo del 8° al 12° grado de educación común.

Fuente: Procesamientos propios sobre la base de datos de DiNIECE-ME. Relevamiento Anual de Matrícula y Cargos. Años 1998 a 2010

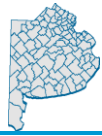
En el año 2010, el 29% de los inscriptos en la secundaria básica asistía a establecimientos de gestión privada. En el nivel inicial el incremento es del 40%, en primaria y secundaria orientada, esta proporción se incrementa al 35% de los matriculados.

En el nivel inicial se incrementó la presencia del sector privado en forma escalonada e ininterrumpida desde el año 2002 en adelante, a excepción del año 2010. En la primaria el incremento también fue constante, llegando a incrementarse en 7 puntos porcentuales entre el 2001 y el 2010.

El ciclo básico de la secundaria es el nivel que manifiesta el menor crecimiento en la participación del sector privado en los 12 últimos años, con un leve incremento de 4 puntos porcentuales. En el ciclo orientado de la secundaria se observa una tendencia de crecimiento en la participación del sector privado, llegando a un 38% en el año 2007. Posteriormente, se observa una tendencia decreciente.

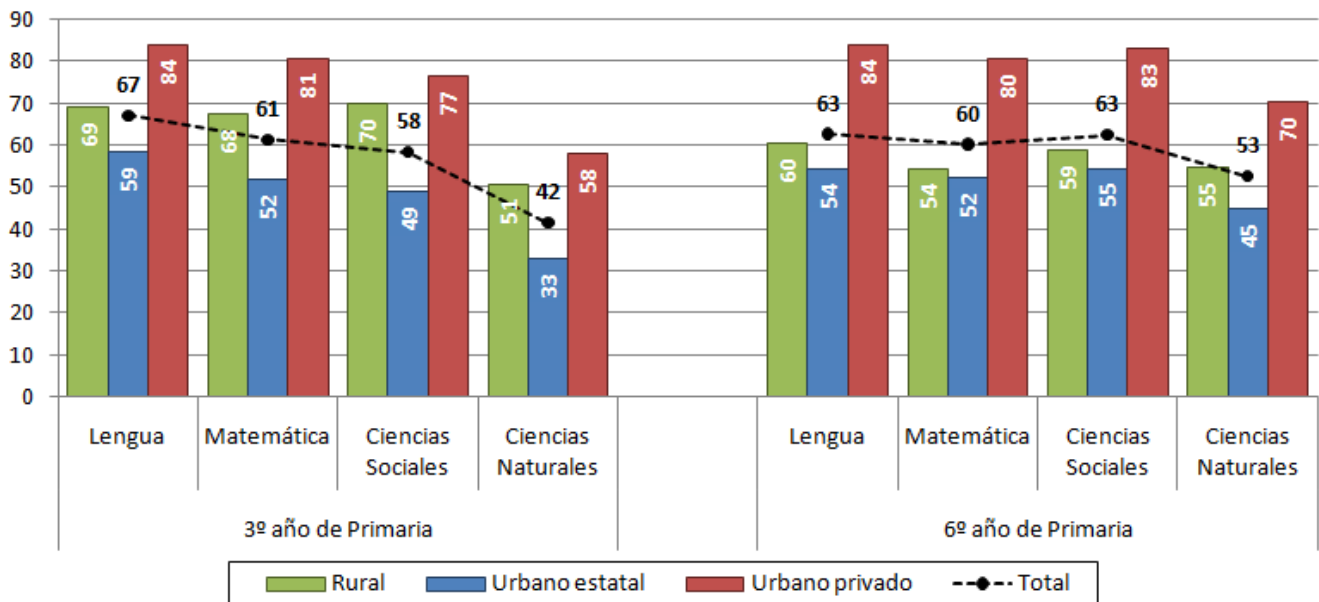
Es probable que en el nivel secundario este incremento se deba al efecto conjunto entre un pasaje de alumnos del sector estatal al privado, junto con un incremento del abandono en las escuelas de gestión pública. Asimismo, la caída de la participación del sector privado en los últimos años expresa una expansión de la oferta estatal.

En el caso del nivel inicial, este incremento del sector privado se debe al efecto conjunto de un pasaje de alumnos del sector estatal, junto con una mayor ampliación de cobertura en las edades tempranas.



21. Resultados ONE: Nivel primario

Porcentaje de resultados medios y altos (*) del Operativo Nacional de Evaluación 2007. Por área evaluada, ámbito y sector de gestión. Nivel Primario



Fuente: DiNIECE-ME – Operativo Nacional de Evaluación (ONE). Año 2007

(*) Se define como “resultados medios y altos” los niveles **satisfactorio** y **destacado** en todos o en una mayoría relevante de los contenidos y capacidades cognitivas evaluadas.

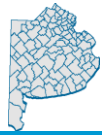
Bajo los criterios establecidos por el Operativo Nacional de Evaluación, el porcentaje de alumnos que en el 3er grado de la primaria no alcanza niveles satisfactorios se sitúa entre el 33% y 42% para las áreas de Lengua, Matemática y Ciencias Sociales. En el caso de ciencias Naturales, los resultados bajos alcanzan al 58% de los alumnos.

En la evaluación del último año de la primaria, los niveles de logro de las tres primeras áreas alcanzan niveles equivalentes: uno de cada tres alumnos no alcanza los niveles esperados. Ciencias Naturales continúa mostrando valores más bajos, llegando a uno de cada dos.

Las escuelas urbanas privadas muestran resultados significativamente más altos que las escuelas estatales, en todos los grados y áreas, con brechas que oscilan entre los 25 y 30 puntos porcentuales. Además, en el 6º la brecha entre las escuelas privadas urbanas y las escuelas rurales se intensifica respecto a las diferencias observadas en el 3º grado.

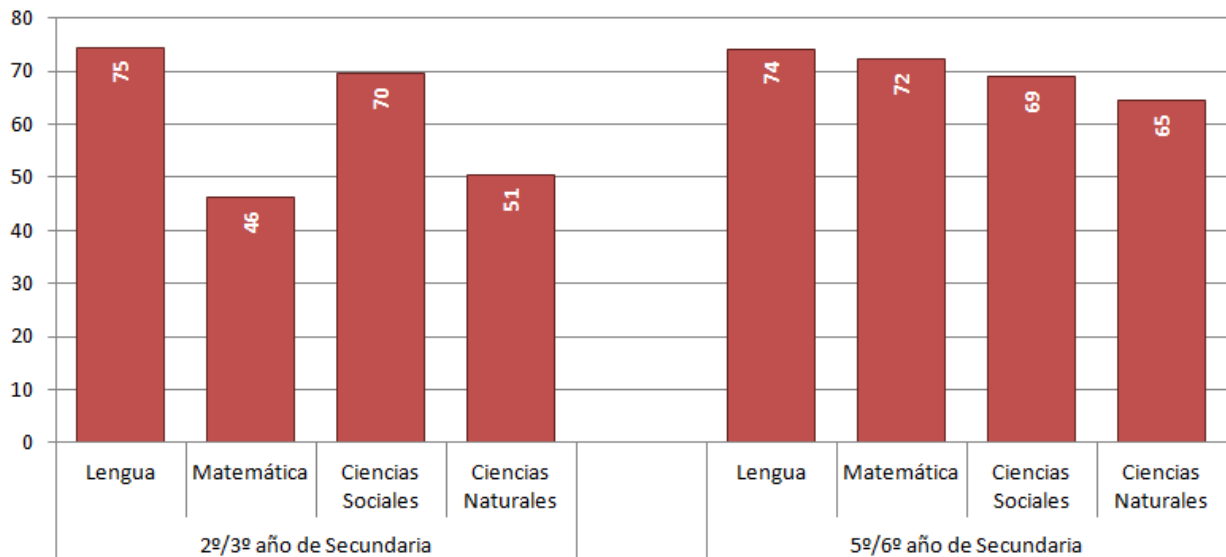
Entre las escuelas rurales y urbanas estatales, las mayores diferencias se observan en el 3º grado de la primaria, llegando hasta los 21 puntos porcentuales, mientras que en el 6º grado no se observan diferencias muy amplias.

Los altos niveles de fracaso escolar y sobriedad presentes en el nivel primario, que afectan principalmente a las escuelas estatales y rurales, junto con estos bajos resultados en los aprendizajes de los alumnos, conforman un escenario de altos niveles de inequidad.



22. Resultados ONE: Nivel secundario

Porcentaje de resultados medios y altos del Operativo Nacional de Evaluación 2010. Por área evaluada. Nivel Secundario



Fuente: DiNIECE-ME – Operativo Nacional de Evaluación (ONE). Año 2010

Nota: Se define como “resultados medios y altos” los niveles *satisfactorio* y *destacado* en todos o en una mayoría relevante de los contenidos y capacidades cognitivas evaluadas.

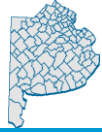
A la fecha de realización del informe, se encontraban publicados los resultados de la evaluación ONE 2010 para el nivel secundario. Aunque son más actualizados que los de nivel primario, no se cuenta con desagregaciones para el análisis comparativo.

En el inicio del secundario (2º / 3º año), los resultados entre áreas son muy dispares, según los criterios definidos en las evaluaciones. El área de matemática es la que muestra resultados más bajos: tanto en esta área como en Cs. Naturales, solamente uno de cada dos alumnos alcanzó resultados medios y altos.

En la finalización del secundario, los resultados de lengua muestran los mejores índices, con un 74% de resultados medios y altos. Los resultados son más parejos entre áreas, siendo el porcentaje más bajo el 65% de Ciencias Naturales.

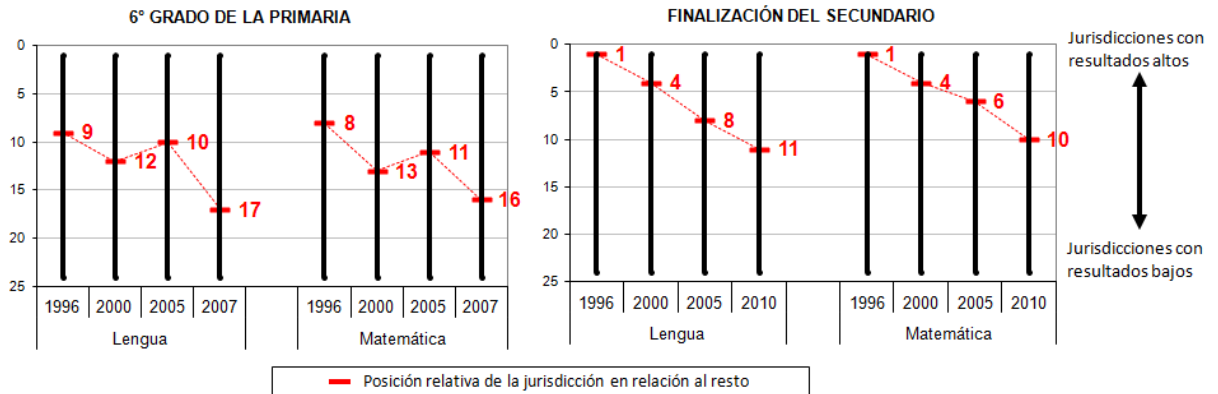
Cabe recordar que, según se ha analizado en los gráficos anteriores, estos resultados corresponden a un conjunto reducido de alumnos, que ha logrado permanecer en la escuela sin abandonar hasta el último año del nivel.

La progresión y finalización del nivel secundario, de la que muchos jóvenes quedan excluidos, aún manifiesta amplias brechas para lograr un aprendizaje significativo en las áreas principales del conocimiento.



23. Evolución de los resultados ONE

Porcentaje de resultados medios y altos del Operativo Nacional de Evaluación 2010. Por área evaluada. Nivel Secundario



Fuente: DiNIECE-ME – Operativo Nacional de Evaluación (ONE). Años 1996, 2000, 2005, 2007 y 2010

Nota: Para el orden de las jurisdicciones se consideran los siguientes criterios: para los años 1996 y 2000, el puntaje promedio. Para los años 2005, 2007 y 2010, el porcentaje de resultados medios y altos.

El diseño metodológico de las evaluaciones nacionales de calidad posee un conjunto variado de recaudos metodológicos para establecer comparaciones de resultados entre los distintos años en los que fueron aplicadas. Por esta razón, a fin de poder establecer un análisis aproximado de evolución, se presenta la posición relativa que ocupa la jurisdicción en relación al resto: la posición 1 indica que la jurisdicción obtuvo los resultados más altos, mientras que a la inversa la posición 24 indica que los resultados de las evaluaciones fueron los más bajos para esa aplicación.

En el nivel primario, la provincia muestra entre los años 1996 y 2005 resultados que la posicionaron en una posición intermedia, oscilando entre los lugares 9 y 13, tanto para lengua como para matemática. Sin embargo, entre las evaluaciones del 2005 y 2007 la provincia pierde varias posiciones en ambas áreas.

En el nivel secundario, la situación es más alarmante: en las sucesivas evaluaciones, la provincia ha perdido sistemáticamente posiciones en relación al resto de las jurisdicciones: mientras que en 1996 ocupaba, según sus resultados, las posiciones más altas en lengua y matemática, hacia el 2010 se posiciona por debajo de la mitad.