

CARACTERIZACIÓN DEL PERFIL DE LA EXCLUSIÓN AL AÑO 2011



REPÚBLICA DE CUBA

Breve compendio de indicadores para la identificación de los cuellos de botella en la cobertura, el acceso y la progresión de la escolaridad.



INTRODUCCIÓN

Este informe tiene como objetivo presentar un conjunto reducido de indicadores educativos para la identificación y caracterización del perfil de escolarización y los puntos de generación o agravamiento de la exclusión escolar. Estos indicadores se calculan aprovechando los datos educativos que sistematiza el Instituto de Estadística de la UNESCO (UIS) para todos los países de la región. Han sido estratégicamente seleccionados para delinear la estructura y dinámica de la escolarización en el país en torno a la cobertura, el acceso y la progresión en la escolaridad.

Cada uno de los indicadores pretende poner en relieve un aspecto específico del perfil de escolarización, brindando información significativa acerca de:

- *Exclusión actual*: estimando la población en edad de estar en la escuela que se encuentra fuera del sistema educativo
- *Exclusión potencial*: reconociendo a los estudiantes que asisten a la escuela con rezago escolar
- *Acceso oportuno*: señalando aquél grupo de estudiantes que inicia su educación en tiempo oportuno
- *Abandono*: dimensionando la cantidad y porcentaje de estudiantes en edad de estar en la escuela que se retira entre un año y otro
- *Tendencias recientes en un conjunto clave de indicadores*: analizando el acceso oportuno, el abandono y la exclusión potencial.

Cada uno de los indicadores se presenta en forma gráfica, contribuyendo a una lectura clara y precisa de la información estadística.

Se incluye un anexo con las tablas que permiten el acceso a los datos absolutos que alimentan a cada uno de los gráficos expuestos.

El presente informe se orienta a la descripción cuantitativa de hitos claves de la exclusión detectados en base a la información estadística. Su caracterización en mayor profundidad así como el análisis de las barreras que generan o agravan dichos hitos requiere de un abordaje cuantitativo específico con fuentes de información ampliada, lo que excede el marco de este trabajo inicial.

LA INICIATIVA GLOBAL POR LOS NIÑOS FUERA DE LA ESCUELA

El imperativo de alcanzar en los próximos años la plena escolarización, desde la educación inicial (por lo menos un año antes de la primaria) hasta la secundaria básica, se encuentra avalado y suscripto por diversas instancias que incluyen cumbres presidenciales, documentos de consenso de entidades multilaterales, de cooperación y financiamiento, y múltiples expresiones globales de participación y movilización por la educación.

La *Iniciativa Global por los Niños Fuera de la Escuela* toma en consideración tanto los niños y niñas de en edad de asistir al preescolar, la primaria, y la secundaria básica que hoy están fuera de la escuela; como a los que sí asisten actualmente pero cuya escolarización es lábil y precaria, situación que los coloca en riesgo de abandono. Cuando se habla de “riesgo”, se refiere a una posibilidad, a una situación que puede suceder o no, el riesgo implica la existencia de una proximidad a una situación perjudicial.

La escolarización formal obligatoria que se legisla, diseña y pretende para todos los niños y niñas se basa en un supuesto de programación donde a cada grado corresponde una edad. Frente a este esquema teórico, el enfoque propuesto por UNICEF y el UIS sitúa la comprensión del “estar fuera de la escuela” como un proceso social real, dinámico y recurrente.

El abordaje de las 5 dimensiones de la exclusión se enfoca en construir un perfil actualizado de estas situaciones de exclusión actual o potencial, para cada uno de estos cinco grupos:

Dimensión 1 Niños en edad de asistir a la educación inicial que no están en la escuela inicial o primaria.

Dimensión 2 Niños en edad de asistir a la escuela primaria que no están en la escuela primaria ni en la secundaria básica.

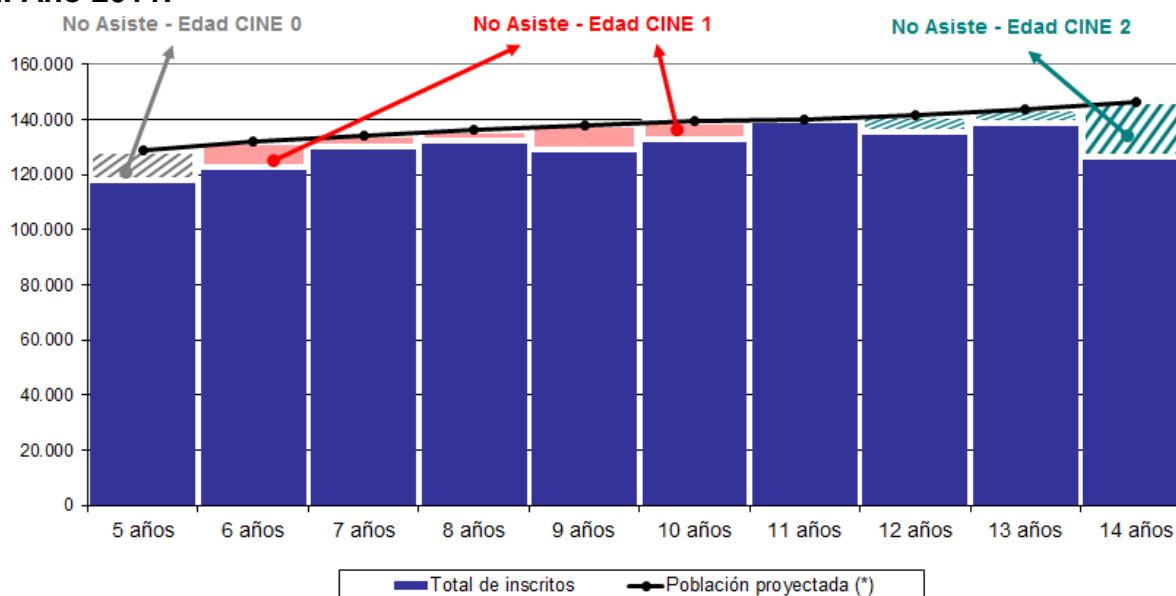
Dimensión 3 Niños y adolescentes en edad de asistir a la educación secundaria básica que no están en la escuela primaria ni en la secundaria.

Dimensión 4 Niños que están en la escuela primaria pero que están en riesgo de abandonar.

Dimensión 5 Niños y adolescentes que están en la escuela secundaria básica pero que están en riesgo de abandonar.

1. LA EXCLUSIÓN ACTUAL

Total de estudiantes por edad y total de población (*), por edad simple. 5 a 14 años de edad. Año 2011.



- El 8% de los niños y niñas de 5 años están hoy fuera del sistema escolar inicial.
- Mientras que a los 11 años de edad la escolarización llega al 100%, el porcentaje de jóvenes dentro de la escuela desciende a un 86% a la edad de 14 años.

(*) La población por edad simple se basa en proyecciones propias en base a datos de United Nations Population Division (UNPD)

Nota: En el gráfico se excluyen los datos de los estudiantes inscritos en orientación técnica o vocacional de CINE 2 debido a que no se cuenta con información de edad y grado. Estos equivalen al 2,9% del total de inscritos en el nivel.

Fuente: Procesamientos propios en base a datos del Instituto de Estadística de la UNESCO, Base de Datos Internacional de Educación, Octubre de 2013

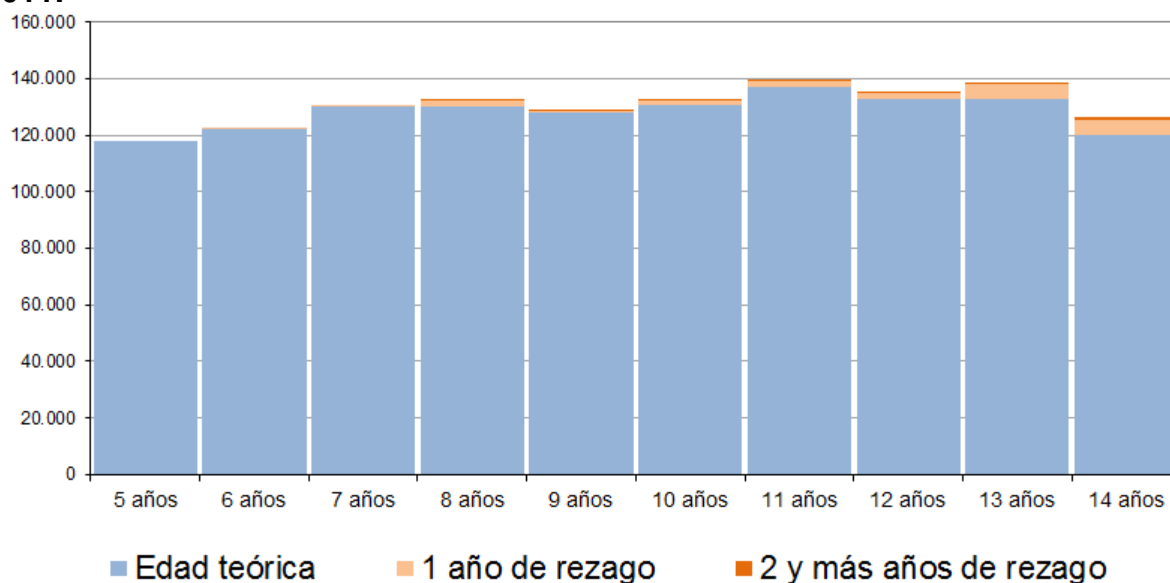
La relación entre el total de estudiantes por edad y la población establece un perfil general de escolarización por edad. En una primera mirada, se pueden identificar tres momentos diferentes:

- *La escolarización pendiente:* hay un conjunto de niños y niñas de 5 y 6 años que permanecen fuera del sistema educativo porque aún no han iniciado su escolaridad. Esta brecha representa el desafío de universalización del último año del nivel preescolar (incorporando al 8% de la población de 5 años que aún permanece fuera), y el ingreso oportuno a 1º grado del 7% de los niños y niñas de 6 años que no asisten a la escuela.
- *La escolarización total:* entre los 7 y los 13 años de edad, la asistencia a la escuela alcanza niveles cercanos al total de la población.
- *La desescolarización:* a partir de los 14 años la escolarización comienza a descender, llegando a un 14% de jóvenes de 14 años que se encuentran excluidos.

Este diagnóstico se obtiene a partir de la relación entre estudiantes por edad, surgidos de los relevamientos censales anuales, y las proyecciones de población. Como toda estimación, es aproximada. El análisis interanual de datos de estudiantes por edad permitirá contrastar estas tendencias, y perfilar con mayor precisión las situaciones de exclusión a través del ingreso (gráfico 4) y abandono (gráfico 6).

2. LA EXCLUSIÓN POTENCIAL

Total de estudiantes por condición de edad, por edad simple. 5 a 14 años de edad. Año 2011.



- **Los porcentajes de rezago son inexistente o muy bajos hasta la edad de 13 años, lo cual indica que hasta esa edad las condiciones de progresión son muy favorables.**

Fuente: Indicadores propios calculados con información del Instituto de Estadística de la UNESCO (UIS). Base de Datos Internacional de Educación de Octubre de 2013

Nota: En el gráfico se excluyen los datos de los estudiantes inscritos en orientación técnica o vocacional de CINE 2 debido a que no se cuenta con información de edad y grado. Estos equivalen al 2,9% del total de inscritos en el nivel.

Nota: en el anexo metodológico se encuentra la definición del indicador de rezago escolar y su forma de cálculo.

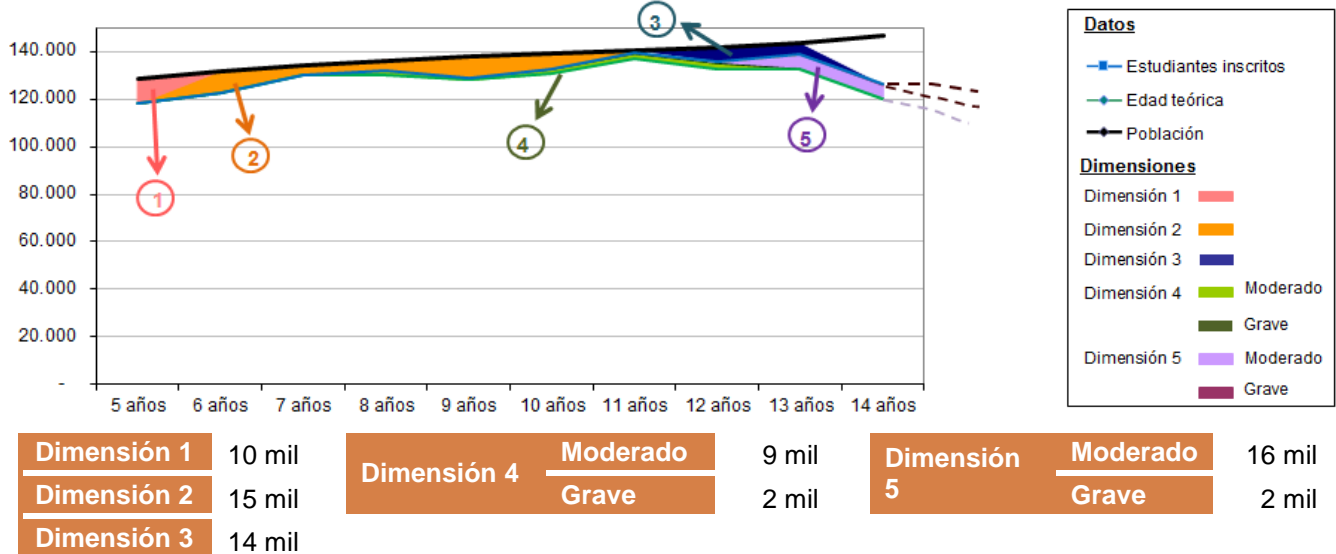
Entre los niños y niñas que están en el sistema educativo, se observa que la cantidad de estudiantes que asisten a la escuela con rezago, es decir que se encuentran inscritos en un grado con mayor edad a la correspondiente por normativa, es muy baja. El rezago escolar es indicador de un desajuste en el itinerario escolar de los estudiantes, en tanto es expresión de que ese estudiante, en algún momento de su itinerario escolar:

- ha ingresado a la escuela en forma tardía, y/o
- ha repetido uno o más grados, y/o
- ha abandonado en forma temporaria la escuela

La cantidad de años de rezago indica la acumulación de experiencias de interrupción o ingreso desfasado al sistema educativo. En el caso de Cuba, se observa que el rezago es inexistente en la población de niños y niñas con 5 años de edad, y muy bajo en el resto de las edades. El porcentaje más alto de estudiantes con rezago se percibe en el conjunto de jóvenes de 14 años, donde el mismo llega a 5%.

3. LAS 5 DIMENSIONES DE LA EXCLUSIÓN

Dimensiones de la exclusión, a partir de datos de estudiantes por edad y condición de edad. Año 2011.



- El riesgo actual, considerado en las dimensiones 1, 2 y 3, abarca aproximadamente a 39 mil niños y niñas.
- El riesgo potencial, analizado en las dimensiones 4 y 5, representa a 29 mil niños y niñas, de los cuales casi 2 mil tienen 2 o más años de rezago

La población por edad simple representada en el gráfico surge de proyecciones propias en base a datos de United Nations Population Division (UNPD). Su fin es ilustrativo, y no se utiliza para estimar el tamaño de las dimensiones.

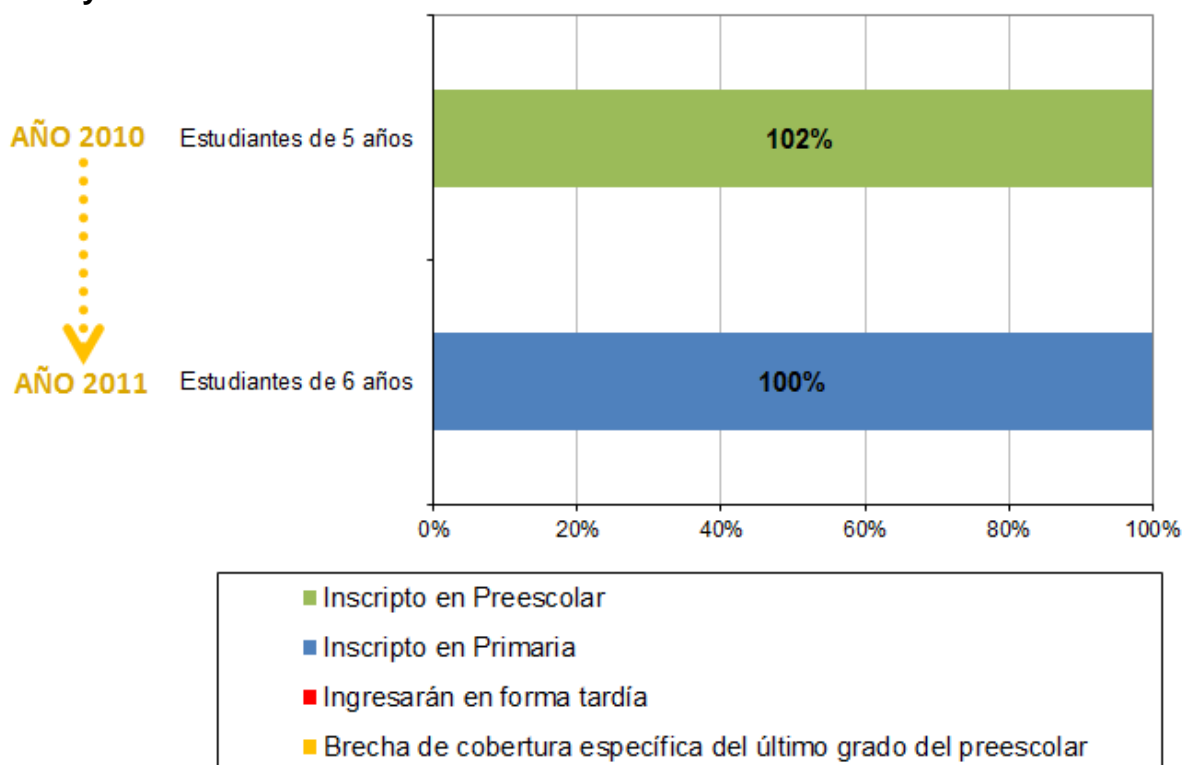
Fuente: Las dimensiones 1, 2 y 3 son estimaciones realizadas por el Instituto de Estadística de la UNESCO, Base de Datos Internacional de Educación, Octubre de 2013. Los datos de población corresponden a la División de Población de Naciones Unidas, Revisión 2012. Las dimensiones 4 y 5 son estimaciones propias calculadas con información del Instituto de Estadística de la UNESCO (UIS). Base de Datos Internacional de Educación de Octubre de 2013.

En el marco de la iniciativa global *por los Niños Fuera de la Escuela* (OOSC, por su siglas en inglés), el enfoque de las 5 dimensiones de exclusión propone un abordaje dinámico, que considera tanto a los niños y niñas actualmente excluidos del sistema educativo (dimensiones 1 a 3), como a aquellos que se encuentran en riesgo de exclusión (dimensiones 4 y 5):

- **Dimensión 1:** Niños en edad de preescolar que no asisten a la escuela preescolar o a la primaria. Comprende a aproximadamente 10 mil niños y niñas.
- **Dimensión 2:** Niños y niñas en edad de primaria, que no asisten ni a la primaria ni a la secundaria. Abarca a 15 mil niños y niñas.
- **Dimensión 3:** Niños y niñas en edad de asistir a los primeros años de la secundaria, que no están en la primaria ni en la secundaria. Son cerca de 14 mil niños y niñas.
- **Dimensión 4:** Niños que están en la primaria pero que corren el riesgo de desertar por su condición de rezago.
 - 4.A: En riesgo moderado (1 año de rezago): 9 mil niñas y niños
 - 4.B: En riesgo crítico (2 y más años de rezago): 2 mil niñas y niños
- **Dimensión 5:** Niñas y niños que están en los primeros años de la secundaria con rezago y aumentan su riesgo de desertar. Dentro de este grupo, asisten a los primeros años del secundario con 15 y más años:
 - 5.A: En riesgo moderado (1 año de rezago): 16 mil jóvenes.
 - 5.B: En riesgo crítico (2 y más años de rezago): 2 mil jóvenes.

4. EL INGRESO OPORTUNO

**Brecha de cobertura específica del último año del preescolar.
Años 2010 y 2011.**



- Existe escolarización plena de la población de 5 años en preescolar. No se registra asistencia con rezago en este nivel.
- A la edad de 6 años, el total de la población se encuentra inscrito en la escuela primaria.

Fuente: Indicadores propios calculados con información del Instituto de Estadística de la UNESCO (UIS). Base de Datos Internacional de Educación de Octubre de 2013

La brecha de cobertura del último año del preescolar permite analizar cómo se perfilan las diversas trayectorias de los estudiantes desde el inicio de su escolaridad, a través del análisis comparado de dos años consecutivos.

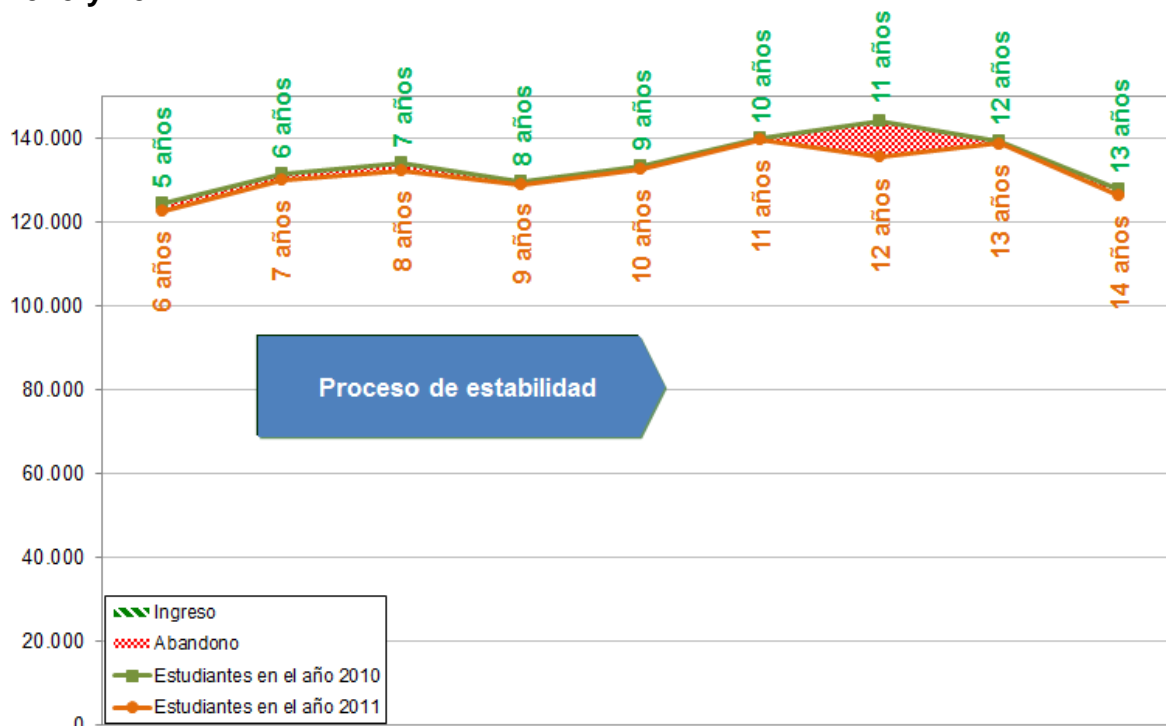
Tal como se observa en el gráfico, existe escolarización plena de la población de 5 años en preescolar. No se registran niños y niñas que asistan con rezago a este nivel, como tampoco se registra ingreso tardío en el nivel primario.

Es decir, toda la población ingresa¹ a la edad adecuada al nivel primario, luego de haber pasado por al menos un año en el preescolar.

¹ En el anexo metodológico se encuentra la definición de la población que asiste o asistirá a la primaria

5. LA BRECHA DEL ABANDONO ESCOLAR

Seguimiento interanual de cohortes por edad simple. 5 a 14 años de edad.
Años 2010 y 2011.



- La cantidad de inscritos se mantiene estable prácticamente en todas las edades, con una excepción entre los 11 y 12 años.

Fuente: Procesamientos propios en base a datos del Instituto de Estadística de la UNESCO, Base de Datos Internacional de Educación, Octubre de 2013

El gráfico muestra el seguimiento interanual de las cohortes de edad simple² en las edades escolares. La línea verde representa a los inscritos por edad simple en el año 2010, y la naranja los inscritos con un año más de edad en el 2011 (independientemente del grado al que asisten). Este enfoque le otorga una perspectiva dinámica a los procesos de ingreso y abandono.

De esta forma, se puede dimensionar el tamaño de las dos zonas de escolarización:

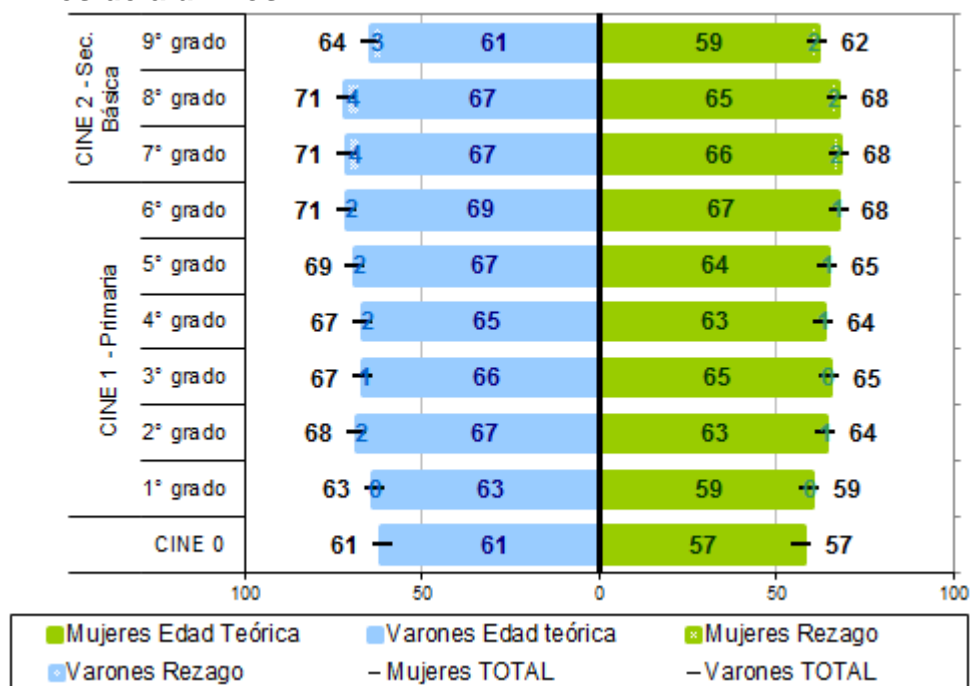
- *La estabilidad de la cobertura:* donde la cantidad de inscritos permanece estable, entre los 8 y los 11 años de edad y en el pasaje de 13 a 14 años, lo que indica que en estas edades no se registran porcentajes significativos de abandono.
- *El abandono:* en el pasaje de 11 a 12 años de edad, se visualiza una diferencia de estudiantes que podría estar indicando abandono escolar.

Este indicador contribuye a construir un escenario aproximado de los niveles de cobertura a partir de los datos educativos: las edades donde no se manifiestan ingresos ni abandonos son en las que se alcanzan los más altos niveles de cobertura.

² Se entiende como *cohorte de edad simple* la relación entre las cantidades de estudiantes que asisten en un año, con aquellos que asisten al año siguiente con un año más de edad.

6. PIRÁMIDE DE LA POBLACIÓN ESCOLAR

Inscritos por grado y sexo, y razón de masculinidad por grado.
Año 2011. En miles de alumnos



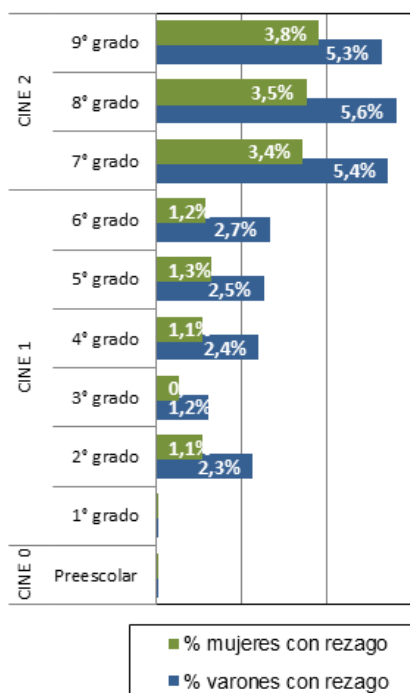
- A partir de 2º grado, y hasta 8º, se percibe cierta estabilidad en la cantidad de inscritos con leve tendencia creciente. En 9º grado la cantidad de inscritos desciende.
- Se observa una menor cantidad de mujeres con rezago: los varones se ven afectados por mayores niveles de fracaso.

Fuente: Indicadores propios calculados con información del Instituto de Estadística de la UNESCO (UIS). Base de Datos Internacional de Educación de Octubre de 2013

Nota: en CINE 0 se consideran solamente los estudiantes de 5 y más años que asistían a este nivel.

La pirámide de inscritos por sexo se presenta estructurada por grado. En Cuba, no se perciben altos índices de abandono, y los niveles de rezago no son significativos. Como se puede observar en el gráfico, la cantidad de inscritos por grado muestra cierta estabilidad hasta 9º grado, donde se observa un decrecimiento notorio.

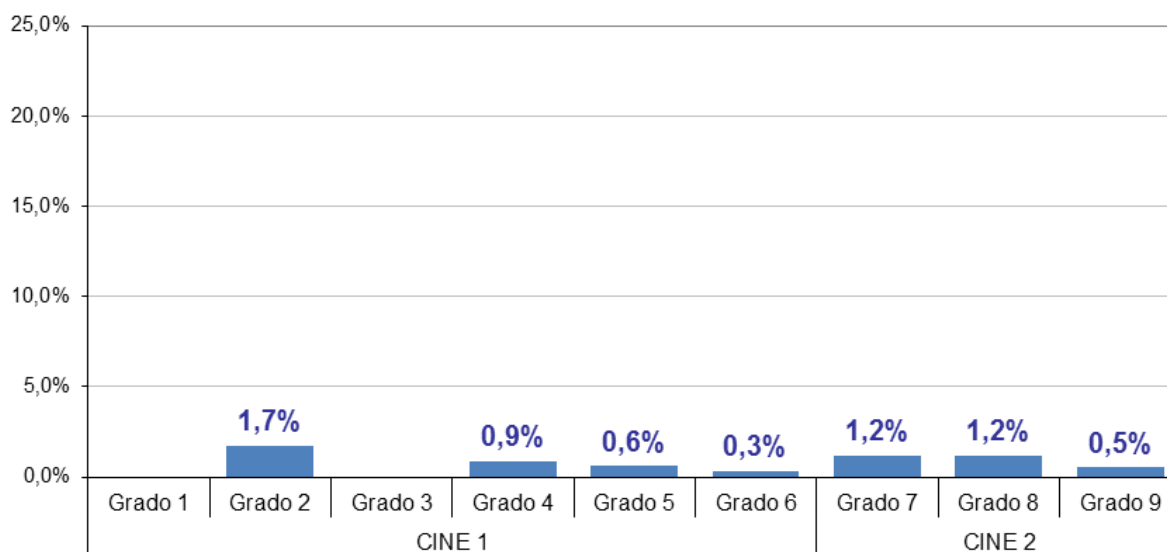
Porcentaje de rezago por grado



El gráfico de la izquierda permite identificar que el porcentaje de rezago escolar es mayor entre los varones que las mujeres, tanto en CINE 1 como en CINE 2. Estas diferencias ponen en evidencia que el fracaso escolar afecta en mayor medida a los estudiantes de sexo masculino. Se observan importantes diferencias en todos los grados, pero se destacan principalmente los casos de grados 7, 8 y 9, que corresponden a CINE 2. En grado 7 el porcentaje de varones con rezago alcanza más del 5%, mientras que el mismo correspondiente a las mujeres es de 3,4%.

7. LA REPETICIÓN DE GRADO

Porcentaje de repetidores por grado.
Año 2011.



- No existen niños en condición de repitentes en los grados 1 y 3.
- El gráfico permite afirmar que no existen elevados porcentajes de repetición en el país.

Fuente: Indicadores propios calculados con información del Instituto de Estadística de la UNESCO (UIS). Base de Datos Internacional de Educación de Octubre de 2013

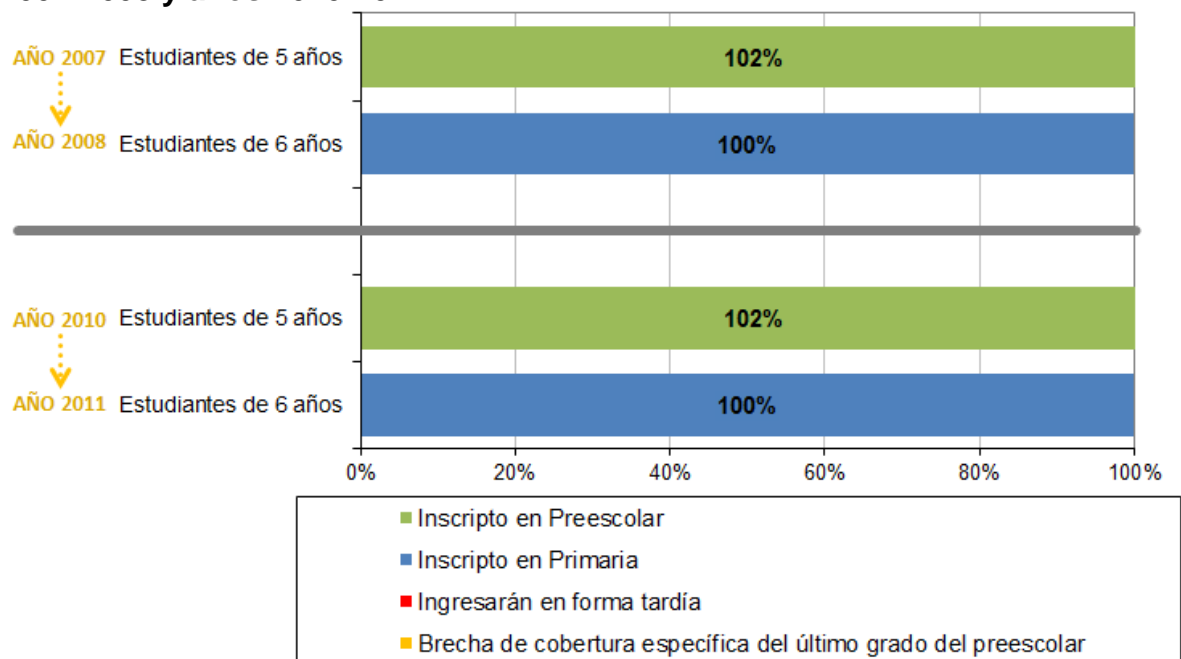
El gráfico del porcentaje de repetidores permite identificar aquellos tramos del sistema educativo que se presentan como desafíos para la progresión en el itinerario escolar de los estudiantes.

En el sistema educativo cubano no se observan porcentajes altos de repetición tanto en CINE 1 como en CINE 2.

En los grados 1 y 3 no se registran estudiantes en condición de repitentes, y sólo en los grados 7 y 8, la repetición supera levemente el 1%.

8. EVOLUCIÓN DE LAS DIMENSIONES 1 Y 2: EL INGRESO

**Brecha de cobertura específica del último año del preescolar.
Años 2007-2008 y años 2010-2011.**



- En la comparación de los períodos 2007-2008 y 2010-2011 se observa la inexistencia de variaciones en el ingreso. Se mantiene la inscripción sin rezago tanto en preescolar como en primaria.

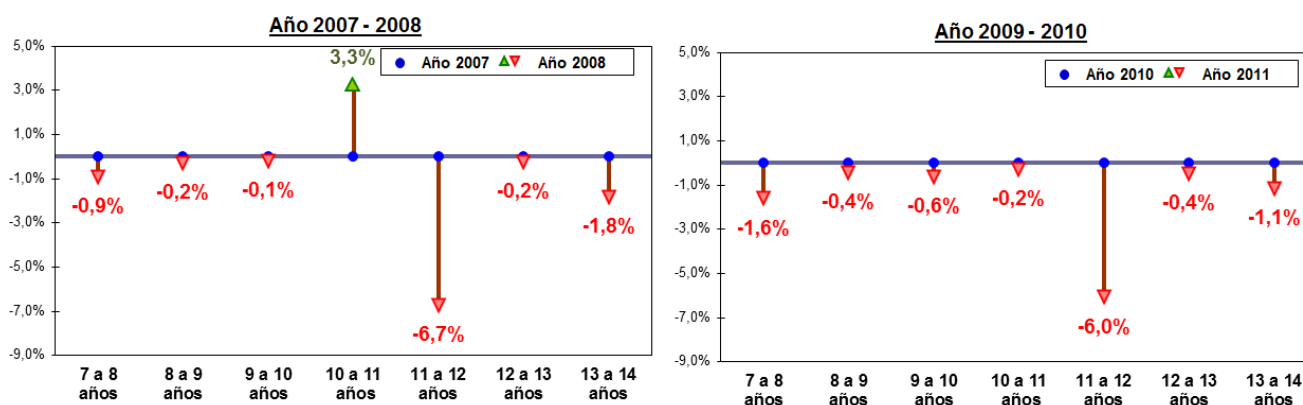
Fuente: Indicadores propios calculados con información del Instituto de Estadística de la UNESCO (UIS). Base de Datos Internacional de Educación de Octubre de 2013

En este gráfico se presentan en forma comparada los indicadores vinculados al ingreso. En las dos barras superiores se analizan los datos de los años 2007-2008, mientras que en las inferiores se presenta el 2010-2011.

Se puede observar que en ambos períodos el 100% de los niños y niñas de 5 años se encuentran inscritos en preescolar oportunamente, por lo que no se registran casos de rezago en preescolar. Lo mismo ocurre con el ingreso al nivel primario, donde el total de los estudiantes de 6 años se encuentran inscritos correctamente. Se observa la inexistencia de ingreso tardío en dicho nivel.

9. EVOLUCIÓN DE LAS DIMENSIONES 2 Y 3: EL ABANDONO

Tasa de conservación de estudiantes por edad simple. 7 a 14 años de edad.
Años 2007-2008 y años 2010-2011.



- Si bien las variaciones entre los períodos analizados no son significativas, puede observarse un leve incremento del abandono desde los 7 hasta los 11 años.
- Entre los 11 y 12 años, y entre los 13 y los 14 años, el abandono decrece.

Fuente: Indicadores propios calculados con información del Instituto de Estadística de la UNESCO (UIS). Base de Datos Internacional de Educación de Octubre de 2013

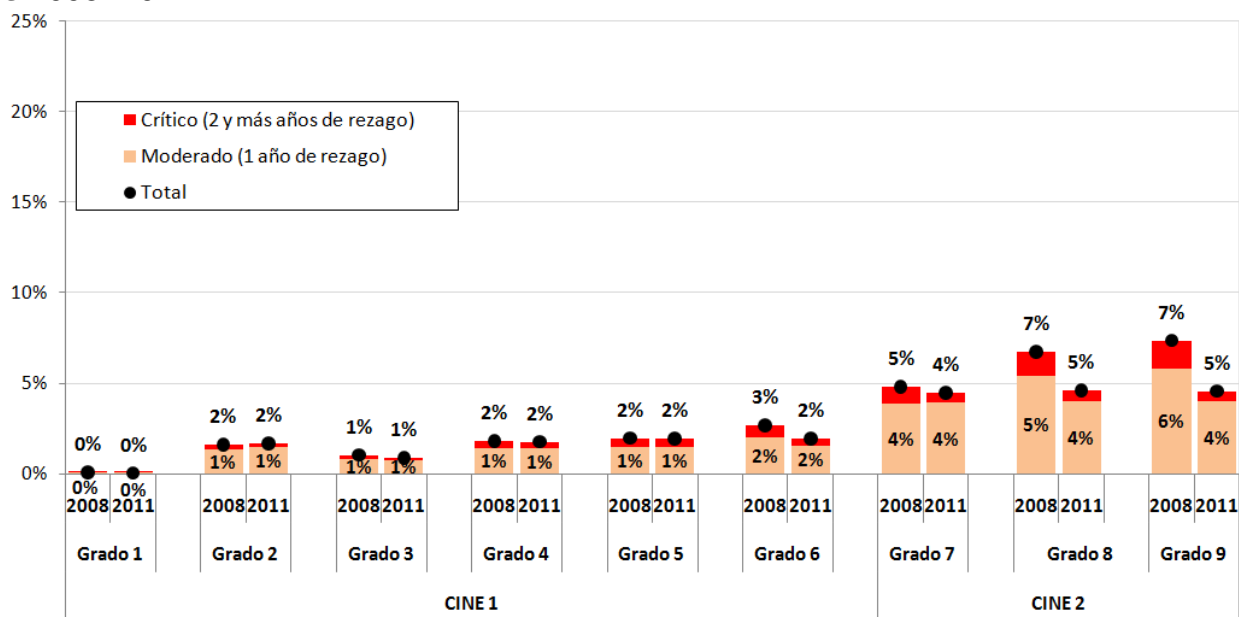
En estos gráficos comparados se presenta en forma relativa el abandono interanual por edad de la población escolar, en dos periodos diferentes. Este indicador considera en forma relativa el seguimiento de una cohorte de edad simple, construyendo de esta forma la tasa de conservación de estudiantes. A la izquierda se muestran los datos del 2007-2008, y a la derecha los del 2010-2011. La expresión en forma de porcentajes permite la comparación entre ambos periodos.

Hay una estabilidad muy significativa en la conservación interanual de estudiantes en casi todas las edades.

El tramo etario donde se registra el mayor porcentaje de abandono es en el de 11 a 12 años, indicando cierta estabilidad en este comportamiento, posiblemente vinculado al cambio de nivel. Cabe señalar que en el período 2010-2011, puede observarse una disminución del mismo.

10. EVOLUCIÓN DE LAS DIMENSIONES 4 Y 5: EL REZAGO

Porcentaje de rezago por grado. Años 2008- 2011.



- Se observa que el rezago total es bajo y se mantiene estable hasta grado 5.
- A partir de grado 6, se percibe un decrecimiento del rezago total en el período analizado.

Fuente: Indicadores propios calculados con información del Instituto de Estadística de la UNESCO (UIS). Base de Datos Internacional de Educación de Octubre de 2013

El gráfico permite visualizar en forma comparada porcentajes de rezago entre los años 2008 y 2011.

Los porcentajes de rezago son bajos. Desde grado 1 hasta grado 5, el rezago total no supera el 2%, y comparando el mismo en el año 2008 y 2011 se observa que el mismo se mantuvo estable, es decir que no se registra aumento ni disminución del mismo en el período analizado.

A partir de grado 6, el rezago adquiere proporciones levemente mayores, sin embargo se puede visualizar que desde grado 6 hasta grado 9, el rezago total ha disminuído entre 1 y 2 puntos porcentuales respecto del año 2008.

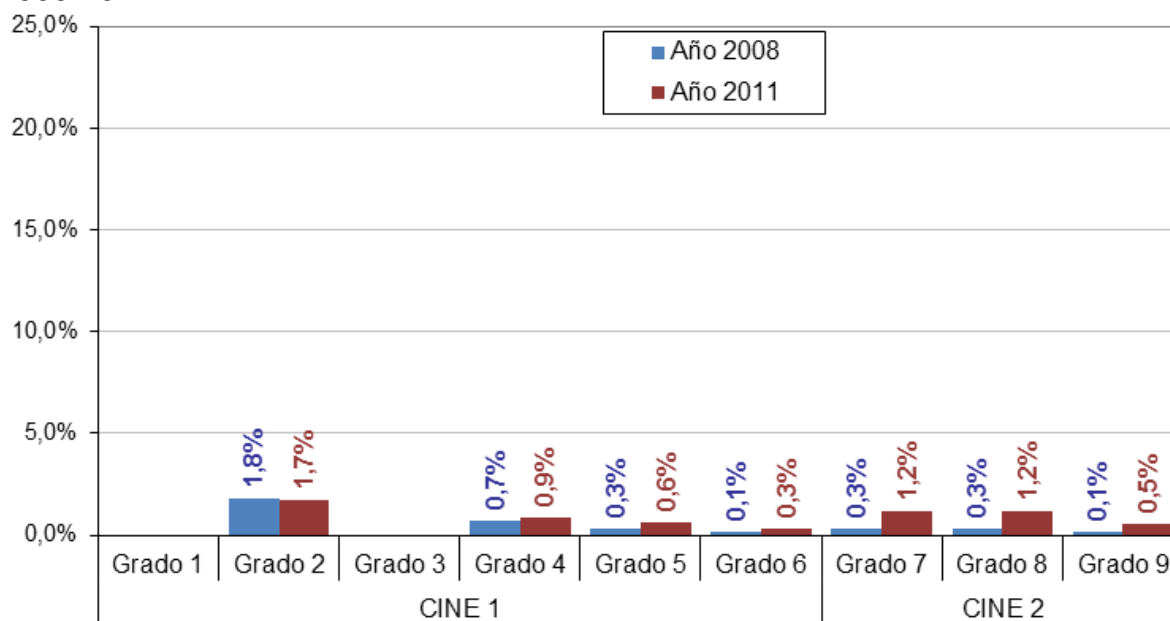
El decrecimiento en la cantidad de estudiantes que asisten con rezago al CINE 2, permite inferir una disminución de la población afectada por la Dimensión 5.

Como resultado de estas variaciones, entre los años 2008 y 2011 se manifestaron cambios en la cantidad de estudiantes en riesgo de exclusión. Considerando exclusivamente a los estudiantes en riesgo crítico (dos y más años de rezago), se observa que:

- La dimensión 4 se reduce de 2.763 a 2.101 estudiantes
- La dimensión 5 se reduce de 5.237 a 2.310 estudiantes.

11. LA REPETICIÓN DE GRADO

Porcentaje de repetidores por grado. Años 2008-2011.



- En grado 1 y grado 3 se puede observar la ausencia de repetición.
- En grado 2, se percibe un leve decrecimiento en la cantidad de repetidores.
- A partir de grado 4, y hasta grado 9, la repetición se incrementa levemente en el año 2011.

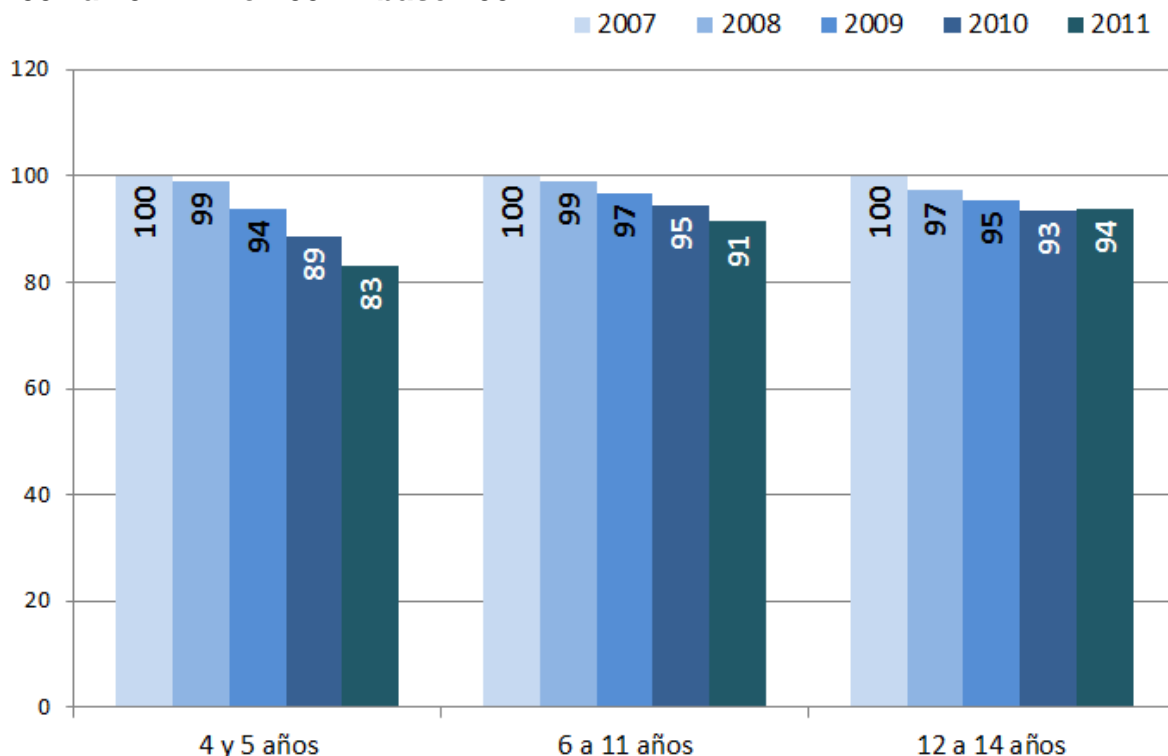
Fuente: Indicadores propios calculados con información del Instituto de Estadística de la UNESCO (UIS). Base de Datos Internacional de Educación de Octubre de 2013

Analizar comparativamente la repetición de grado en los años 2008 y 2011, permite visualizar que los porcentajes de repetición son muy bajos, tanto en CINE 1, como en CINE 2, sin embargo se observa un leve incremento de la repetición a partir de grado 4.

- En los grados 1 y 3 la repetición es inexistente, tanto en el año 2008 como en el 2011.
- En el año 2008 la cantidad de estudiantes en condición de repetidores en grado 7 era de 453, en 2011 la cifra asciende a 1.620.
- En lo que respecta a grado 8, el aumento es similar a grado 7. En 2008, 388 jóvenes asisten como repetidores. En el año 2011, la cifra asciende a 1.642.

12. EVOLUCIÓN DE LA CANTIDAD DE INSCRITOS POR EDAD

Tasa de crecimiento de la cantidad de inscritos, por grupo de edad.
Años 2007 a 2011. Año 2007 = base 100.



- En los 3 tramos de edad analizados se observa un decrecimiento sostenido de la inscripción, siendo más notorio en las edades de 4 y 5 años.

Fuente: Procesamientos propios en base a datos del Instituto de Estadística de la UNESCO, Base de Datos Internacional de Educación, Octubre de 2013

Nota: En el gráfico se excluyen los datos de los estudiantes inscritos en orientación técnica o vocacional de CINE 2 debido a que no se cuenta con información de edad y grado. Estos equivalen al 2,9% del total de inscritos en el nivel.

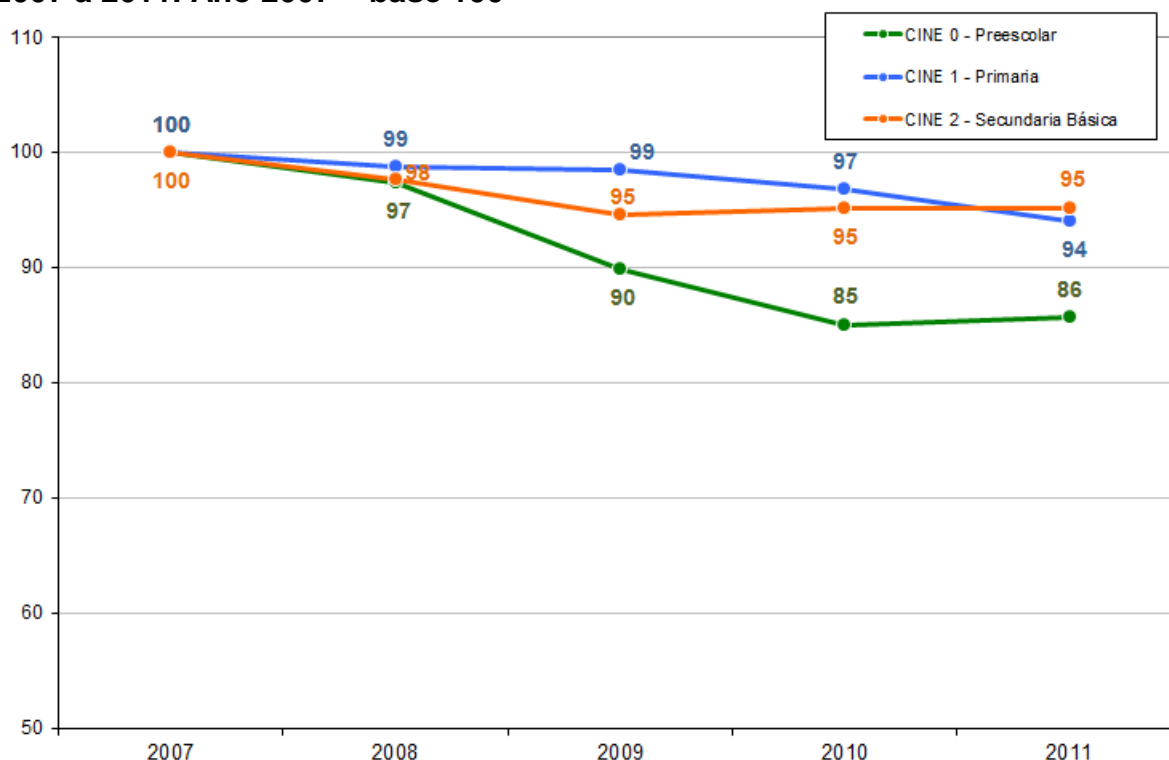
En el gráfico se presentan las barras de cantidad de inscritos por año y por tramo de edad. Se analizan los datos correspondientes al período 2007 – 2011, para los tramos etarios de 4 y 5 años, de 6 a 11 años y de 12 a 14 años.

En los tres tramos etarios analizados se puede observar que a partir del año 2008 se da una tendencia decreciente en la cantidad de inscritos. El descenso es más notorio en el grupo de 4 y 5 años de edad. En el caso de los jóvenes de 12 a 14 años, se observa un pequeño incremento en la cantidad de inscritos en el año 2011.

Cabe señalar que esta disminución en la cantidad de inscritos puede estar vinculada con la tendencia marcadamente decreciente de la población. El gráfico 1, que presenta el dato de población por edad simple, permite observar una disminución persistente del tamaño de las cohortes poblacionales más jóvenes.

13. EVOLUCIÓN DE LA CANTIDAD DE INSCRITOS POR NIVEL

Tasa de crecimiento de la cantidad de inscritos, por nivel CINE.
Años 2007 a 2011. Año 2007 = base 100



- La cobertura de CINE 0 muestra un importante decrecimiento a partir del año 2008, que se estabiliza en el 2011.
- Respecto a CINE 1 la inscripción decrece sostenidamente en el período analizado.
- En CINE 2, se observa un decrecimiento importante hasta el año 2009, que se estabiliza en el resto del período.

Fuente: Procesamientos propios en base a datos del Instituto de Estadística de la UNESCO, Base de Datos Internacional de Educación, Octubre de 2013

Nota: En el gráfico se excluyen los datos de los estudiantes inscritos en orientación técnica o vocacional de CINE 2 debido a que no se cuenta con información de edad y grado. Estos equivalen al 2,9% del total de inscritos en el nivel.

El análisis de las tendencias de inscritos por nivel educativo permite destacar las siguientes afirmaciones:

- El descenso de la inscripción en CINE 0 a partir del año 2008 da cuenta de una reducción de la cobertura escolar en este nivel.
- Respecto de CINE 1, la cantidad de inscritos también muestra una tendencia descendente, aunque menos intensa que en el nivel analizado anteriormente.
- En CINE 2, puede visualizarse un decrecimiento sostenido hasta el año 2009, y luego una estabilización de la inscripción hasta el 2011.

Ta como se mencionó en la página anterior, es muy probable que esta tendencia decreciente de la cantidad de inscritos se vincule con cohortes poblacionales en descenso, tal como lo deja ver el gráfico 1.

14. SÍNTESIS DE LAS TENDENCIAS OBSERVADAS

A. *La exclusión actual.*

- Situación al 2011: Dentro del análisis de la exclusión actual, la mirada sobre la escolarización pendiente, a partir de la relación entre población y estudiantes, perfila que un 8% de la población de 5 años y a un 7% de la de 6 años no asisten a la escuela. Sin embargo, el análisis a partir de la comparación interanual de datos de estudiantes introduce interrogantes sobre este diagnóstico, probablemente influenciado por las imprecisiones en las estimaciones de población. Los niveles de escolarización son altos durante el CINE 1 y CINE 2, aunque comienzan a visualizarse procesos de abandono a la edad de 13 años, llegando a afectar a un 14% de la población de 14 años.
- Evolución reciente:
 - *Se mantiene el acceso a preescolar*, que en los períodos analizados alcanza al 100% de los niños y niñas de 5 años.
 - Continúa sin manifestarse el rezago en preescolar y el ingreso tardío al nivel primario.

B. *La exclusión potencial*, observable a través del indicador de rezago escolar, adquiere en el país los siguientes rasgos:

- Situación al 2011:
 - *Los niveles de rezago en el país son muy bajos.* No se observan porcentajes significativos de rezago hasta la edad de 13 años.
- Evolución reciente:
 - *Se mantiene en CINE 1*, con niveles que promedian el 2%.
 - *Mejora en CINE 2*, donde el rezago es superior que en CINE 1, pero que muestra una tendencia decreciente en el último período analizado, de lo cual se infiere una reducción en el tamaño de la dimensión 5.

ANEXO – TABLAS DE DATOS

Tabla 1: Estructura del sistema educativo, según niveles CINE 97

<i>Estructura CINE</i>	<i>Estructura de niveles del país</i>	<i>Grado</i>	<i>Edad teórica</i>	<i>1 año de rezago</i>	<i>2 y más años de rezago</i>
CINE 0	Educación Inicial	Preescolar	5 años*	6 años	7 y más años
CINE 1 - Primaria	Educación escolar básica	Grado 1	6 años	7 años	8 y más años
		Grado 2	7 años	8 años	9 y más años
		Grado 3	8 años	9 años	10 y más años
		Grado 4	9 años	10 años	11 y más años
		Grado 5	10 años	11 años	12 y más años
		Grado 6	11 años	12 años	13 y más años
CINE 2 - Secundaria Básica		Grado 7	12 años	13 años	14 y más años
		Grado 8	13 años	14 años	15 y más años
		Grado 9	14 años	15 años	16 y más años
CINE 3 - Secundaria Superior	Educación media	Grado 10	15 años	16 años	17 y más años
		Grado 11	16 años	17 años	18 y más años
		Grado 12	17 años	18 años	19 y más años

Educación obligatoria
 Educación no obligatoria

Definición de niveles CINE

CINE 0: Enseñanza preescolar. Fase inicial de la enseñanza organizada, para niños de al menos 3 años y no mayores de 6.

CINE 1: Enseñanza Primaria o primer ciclo de la educación básica. Proyectos destinados a proporcionar a los alumnos una sólida educación básica en lectura, escritura y aritmética. La educación primaria comienza a la edad de 5, 6 ó 7. Los programas de enseñanza primaria no requieren educación formal previa, aunque cada vez es más común que los niños hayan asistido a enseñanza preescolar.

CINE 2: Primer ciclo de enseñanza secundaria o segundo ciclo de educación básica. Los contenidos de educación de este ciclo suelen estar destinados a completar la educación básica iniciada en el nivel 1. Los programas suelen seguir un modelo más orientado por asignaturas: los profesores son más especializados y generalmente varios imparten enseñanza en su especialización. Este nivel puede suponer de 2 a 6 años de escolarización.

CINE 3: Segundo ciclo de enseñanza secundaria. La fase final de la educación secundaria en muchos países. En este nivel se puede observar una mayor especialización que en el nivel 2 y con frecuencia es preciso que los profesores sean más calificados o especializados que en este último. Hay diferencias considerables en la duración de los programas en y entre los países que puede variar de 2 a 5 años de escolarización.

***Edad teórica correspondiente al último año del nivel**

Fuente: Estructura CINE: Unesco Institute for Statistics (UIS). Estructura de niveles del país: International Bureau of Education (IBE), UNESCO.

Tabla 2: Total de estudiantes por condición de edad y total de población (*), por edad simple. 5 a 14 años de edad. Año 2011

Edad	Edad teórica	1 año de rezago	2 y más años de rezago	Total de estudiantes	Población proyectada (*)
5 años	118.044	0	0	118.044	128.782
6 años	122.517	23	0	122.540	131.835
7 años	130.080	52	0	130.132	134.299
8 años	130.239	1.947	4	132.190	136.301
9 años	127.931	969	200	129.100	137.960
10 años	130.760	1.788	189	132.737	139.249
11 años	137.105	1.991	421	139.517	140.137
12 años	132.889	2.141	551	135.581	141.508
13 años	132.742	5.432	564	138.738	143.791
14 años	120.127	5.529	716	126.372	146.651

(*) La población por edad simple se basa en proyecciones propias en base a datos de United Nations Population Division (UNPD). En el anexo metodológico se encuentra el detalle de los procesamientos realizados sobre los datos de población.

Fuente: procesamientos propios en base a datos de Unesco Institute for Statistics (UIS).

Tabla 3: Total de estudiantes por condición de edad y total de población (*), por edad simple. 5 a 14 años de edad. Año 2010

Edad	Edad teórica	1 año de rezago	2 y más años de rezago	Total de estudiantes	Población proyectada (*)
5 años	124.491	0	0	124.491	128.782
6 años	131.540	23	0	131.563	131.835
7 años	134.012	281	0	134.293	134.299
8 años	127.851	1.774	4	129.629	136.301
9 años	132.118	1.194	223	133.535	137.960
10 años	137.599	1.995	260	139.854	139.249
11 años	141.679	2.168	435	144.282	140.137
12 años	136.618	2.147	579	139.344	141.508
13 años	124.126	3.002	649	127.777	143.791
14 años	126.608	4.290	738	131.636	146.651

(*) La población por edad simple se basa en proyecciones propias en base a datos de United Nations Population Division (UNPD). En el anexo metodológico se encuentra el detalle de los procesamientos realizados sobre los datos de población.

Fuente: procesamientos propios en base a datos de Unesco Institute for Statistics (UIS).

Tabla 4: Brecha de cobertura específica del último año del preescolar. Años 2010 y 2011

INGRESO CON 6 AÑOS		
	Inscrito en Preescolar	Inscrito en Primaria
Año 2010		
(a) Estudiantes de 5 años	124.484	7
Año 2011		
(b) Estudiantes de 6 años	23	122.517
(c) = (b) - (a) Ingresaron con 6 años		-1.951

INGRESO TARDÍO		
Año 2010		
(d)	- Estudiantes de 6 años	131.563
Año 2011		
(e)	- Estudiantes de 7 años	130.132
(f) = ((e) - (d)) / (d)	- % Ingresaron con 7 años	-1,09%
(g) = (f) * (b)	- Ingresarán con 7 años	-1.333

Fuente: procesamientos propios en base a datos de Unesco Institute for Statistics (UIS).

**Tabla 5: Brecha de cobertura específica del último año del preescolar.
Años 2007 y 2008**

INGRESO CON 6 AÑOS		
	Inscrito en Preescolar	Inscrito en Primaria
Año 2007		
(a) Estudiantes de 5 años	135.968	198
Año 2008		
(b) Estudiantes de 6 años	0	133.507
(c) = (b) - (a) Ingresaron con 6 años	-2.659	
INGRESO TARDÍO		
Año 2007		
(d)	- Estudiantes de 6 años	137.821
Año 2008		
(e)	- Estudiantes de 7 años	136.351
(f) = ((e) - (d)) / (d)	- % Ingresaron con 7 años	-1,07%
(g) = (f) * (b)	- Ingresarán con 7 años	-1.424

Fuente: procesamientos propios en base a datos de Unesco Institute for Statistics (UIS).

Tabla 6: Seguimiento interanual de cohortes por edad simple. 5 a 15 años de edad. Años 2010 y 2011

Año 2010			Año 2011		Conservación de estudiantes 2010 - 2011
Edad	Inscritos		Edad	Inscritos	
5 años	124.491	➡	6 años	122.540	-1.951
6 años	131.563	➡	7 años	130.132	-1.431
7 años	134.293	➡	8 años	132.190	-2.103
8 años	129.629	➡	9 años	129.100	-529
9 años	133.535	➡	10 años	132.737	-798
10 años	139.854	➡	11 años	139.517	-337
11 años	144.282	➡	12 años	135.581	-8.701
12 años	139.344	➡	13 años	138.738	-606
13 años	127.777	➡	14 años	126.372	-1.405
14 años	131.636	➡	15 años	55.959	-75.677

Fuente: procesamientos propios en base a datos de Unesco Institute for Statistics (UIS).

Tabla 7: Inscritos por grado y sexo. Año 2011

		Varones		Mujeres		Total	
		Con edad teórica	Con rezago	Con edad teórica	Con rezago	Con edad teórica	Con rezago
CINE 0 - Preescolar		60.862	10	57.126	13	117.988	23
CINE 1 - Primaria	1° grado	63.058	31	59.450	25	122.508	56
	2° grado	66.588	1.550	63.446	684	130.034	2.234
	3° grado	65.703	808	64.513	343	130.216	1.151
	4° grado	64.911	1.604	62.868	695	127.779	2.299
	5° grado	66.815	1.732	63.856	842	130.671	2.574
	6° grado	69.080	1.889	66.840	786	135.920	2.675
CINE 2 - Sec. Básica	7° grado	67.223	3.866	65.552	2.337	132.775	6.203
	8° grado	67.197	4.005	65.144	2.382	132.341	6.387
	9° grado	60.848	3.397	59.415	2.356	120.263	5.753

Fuente: procesamientos propios en base a datos de Unesco Institute for Statistics (UIS).

Tabla 8: Inscritos y repetidores por grado. Año 2011

		Inscritos	Repetidores
CINE 1 - Primaria	1° grado	122.564	0
	2° grado	132.268	2.264
	3° grado	131.367	0
	4° grado	130.078	1.130
	5° grado	133.245	814
	6° grado	138.595	464
CINE 2 - Sec. Básica	7° grado	138.978	1.620
	8° grado	138.728	1.642
	9° grado	126.016	659

Fuente: procesamientos propios en base a datos de Unesco Institute for Statistics (UIS)

Tabla 9: Cantidad de inscritos, por grupo de edad. Años 2007 a 2011

Edad	2007	2008	2009	2010	2011
4 a 5 años	273.819	271.216	258.024	242.430	227.289
6 a 11 años	859.932	850.619	828.161	813.156	786.216
12 a 14 años	426.830	415.177	393.010	398.757	400.691

Fuente: procesamientos propios en base a datos de Unesco Institute for Statistics (UIS)

Tabla 10: Cantidad de inscritos, por nivel CINE. Años 2007 a 2011

Edad	2007	2008	2009	2010	2011
CINE 0 - Preescolar	454.304	442.621	408.293	386.225	389.184
CINE 1 - Primaria	838.570	827.811	826.068	811.598	788.117
CINE 2 - Secundaria Básica	424.561	414.426	401.517	404.148	403.722

Fuente: procesamientos propios en base a datos de Unesco Institute for Statistics (UIS)

ANEXO – METODOLÓGICO

Introducción

El presente anexo metodológico define, en primer lugar, el indicador de rezago escolar y su forma de cálculo.

Finalmente, incluye las definiciones de los restantes indicadores abordados en este informe y la manera en que éstos fueron calculados.

1. El cálculo del rezago escolar

En el informe se incluye un conjunto de indicadores que toman como base la cantidad de estudiantes inscritos con rezago. Este dato ha sido construido especialmente para esta iniciativa, considerando la relación edad / grado.

Se entiende como estudiantes con rezago a aquellos que están inscritos en un grado *con mayor edad a la que corresponde en una relación secuencial, partiendo de la edad de inicio de la primaria* que establece la normativa vigente.

En otras palabras, implica definir, para cada grado, un umbral de edad, que corresponde a los años cumplidos que deberían tener los estudiantes si inician su escolaridad en la edad correspondiente, y continúan su trayectoria educativa sin repetir el grado ni abandonar. Quienes estén inscritos por encima de este umbral de edad, son considerados estudiantes con rezago.

El siguiente cuadro muestra, a modo de ejemplo, el criterio de identificación de los estudiantes que se ubican por encima del umbral de edad, según la edad de inicio de la primaria vigente en la normativa:

Edad de inicio de la primaria	Primaria				
	Grado 1	Grado 2	Grado 3	Grado 4
Inicio a los 6 años	Asiste con 7 años y más	Asiste con 8 años y más	Asiste con 9 años y más	Asiste con 10 años y más	Asiste con ... años y más

Para el cálculo del rezago se considera la *edad escolar* de los estudiantes. Esta fecha es el parámetro para considerar a los inscritos en edad correspondiente para iniciar la primaria. Esta *edad escolar* permite, por lo tanto, establecer la condición de asistencia del estudiante en relación a la edad adecuada según define la normativa nacional.

A los fines del presente informe, se opta por subdividir la condición de rezago en dos categorías: (a) aquellos que asisten con un año más al establecido como umbral (1 año de rezago), y (b) aquellos que asisten con dos o más años respecto del umbral de edad (2 o más años de rezago).

Aquellos estudiantes no identificados con rezago se consideran en edad teórica, categoría que incluye a:

- Quienes asisten con la misma edad que la que es definida como umbral
- Quienes asisten con menor edad a la correspondiente al umbral
- Quienes asisten en modalidades no graduadas de la oferta educativa

La identificación de los estudiantes con rezago se ha realizado de esta forma, considerando tres factores: (a) la edad normativa de ingreso a la primaria o CINE 1, (b) la edad del estudiante, (c) el grado en el que está inscrito.

2. Definición de los indicadores utilizados

a. Brecha de cobertura específica del último año del preescolar.

Fórmula:

$$\frac{(E^A + IT^{A+1}) - E_{-1}^{A-1}}{E^A + IT^{A+1}} \times 100$$

E^A = Inscritos en cualquier grado o nivel que tienen la edad correspondiente al primer grado del CINE 1, en un año A

IT^A = población de edad E que ingresará en forma tardía en el año A+1

E_{-1}^{A-1} = Inscritos en cualquier grado o nivel que tienen un año menos que la edad correspondiente al primer grado del CINE 1, en un año A-1

Tal como se observa, la fórmula contempla una estimación de la población que ingresará en forma tardía al año siguiente del que se utiliza como referencia. Esta estimación se alcanza suponiendo un ingreso tardío de proporción similar al observado en el año de referencia. Para un detalle de esta estimación, ver el indicador *tasa de ingreso tardío puro*.

Descripción:

Permite estimar, para una cohorte de edad simple, la población que ingresa por primera vez al sistema educativo en la edad correspondiente al inicio de la primaria, o posteriormente. Por lo tanto, constituye el grupo que no asiste al preescolar en la edad adecuada, y, en consecuencia, el desafío específico del nivel para ampliar la cobertura en edad teórica.

Fuente utilizada para el cálculo: datos del Instituto de Estadística de la UNESCO.

b. Tasa de conservación de estudiantes por edad simple

Fórmula:

$$\frac{I_{e+1}^{A+1} - I_e^A}{I_e^A} \times 100$$

I_e^A = Inscritos con edad e en el año A.

I_{e+1}^{A+1} = Inscritos con edad e+1 en el año A-1.

Descripción:

Expresa la relación entre la diferencia entre la cantidad de inscritos de una edad determinada, respecto de los inscritos con un año más de edad en el año calendario próximo. El indicador puede asumir valores positivos o negativos. Cuando el indicador es positivo, indica el porcentaje de estudiantes de una edad que, de un año a otro, ingresaron al sistema educativo por primera vez. Cuando es negativo, indica el porcentaje de estudiantes de una edad determinada que abandonaron la escuela en el pasaje de un año a otro.

Por lo tanto, el indicador permite, desde una perspectiva dinámica, abordar los procesos de ingreso y abandono desde la edad, independientemente del grado o nivel al que asistan.

Fuente utilizada para el cálculo: datos del Instituto de Estadística de la UNESCO.

c. Porcentaje de repetidores, por grado

Fórmula:

$$\frac{R_g^A}{I_g^A} \times 100$$

R_g^A = Estudiantes inscritos como repitentes en el grado g en el año A

I_g^A = Total de inscritos en el grado g en el año A

Descripción:

Expresa la relación entre los estudiantes inscritos como repitentes de un grado, y el total de estudiantes de ese grado. Permite dimensionar la proporción de estudiantes de un grado que ya han asistido el año anterior a ese mismo grado, y no han alcanzado a promoverlo, debiendo volver a inscribirse en él.

Fuente utilizada para el cálculo: datos del Instituto de Estadística de la UNESCO.

d. Porcentaje de estudiantes con rezago no explicado por repetición en primer grado

Fórmula:

$$\frac{IR_1^A - R_1^A}{I_1^A} \times 100$$

IR_1^A = Inscritos con rezago en 1º grado en el año A

R_1^A = Repetidores de 1º grado en el año A

I_1^A = Total de inscritos de 1º grado en el año A

Descripción:

Expresa la proporción de estudiantes inscritos en primer grado del CINE 1, con mayor edad a la que corresponde normativamente, y que no están inscritos como repitidores de ese grado. Este rezago no explicado por repetición de grado puede ser provocado por dos situaciones: (i) el ingreso tardío –ver *tasa de ingreso tardío* puro y *tasa de ingreso tardío acarreado del preescolar*– (ii) los recursantes no registrados como repitidores

Fuente utilizada para el cálculo: datos del Instituto de Estadística de la UNESCO.

e. Tasa de crecimiento de la cantidad de inscritos

Fórmula:

$$\frac{I^{A+n}}{I^A} \times 100$$

I^{A+n} = Total de inscritos en el año A + n

I^A = Total de inscritos en el año A (Año A = base 100)

Descripción:

Expresa en términos relativos la evolución de la cantidad de estudiantes inscritos, agrupados a partir de alguna variable clave (por grupo de edad o nivel), utilizando como punto de referencia un año base o inicial. De esta forma, es posible comparar el crecimiento o decrecimiento relativo de distintos grupos de estudiantes, a partir de un parámetro común, que se establece a partir de la situación del año base.

Fuente utilizada para el cálculo: datos del Instituto de Estadística de la UNESCO.

f. Índice de paridad de género

Fórmula:

$$\frac{F_i^t}{M_i^t}$$

F_i^t = Valor un indicador i para de la porción femenina de la población representada, en un año t

M_i^t = Valor un indicador i para de la porción masculina de la población representada, en un año t

Descripción:

Expresa las diferencias de género en relación a un indicador dado. Un GPI igual a 1, indica paridad entre hombres y mujeres. En general, un valor menor a 1 indica una mayor representación masculina en la población representada, y en forma consecuente un valor mayor a 1 indica una mayor presencia de mujeres. El sentido de la desigualdad va a estar dado por el indicador: para aquellos que expresan situaciones deseables (por ejemplo, indicadores de cobertura), un valor menor a 1 implica una desigualdad en perjuicio de las mujeres. En cambio, en indicadores que expresan situaciones no deseables (por ejemplo, indicadores de rezago), la desigualdad en perjuicio de las mujeres quedará expresada en un IPG mayor a 1.

Fuente utilizada para el cálculo: Instituto de Estadística de la UNESCO, Base de Datos Internacional de Educación, Noviembre de 2013.

g. Ingreso tardío

Fórmula:

$$\frac{IT^{A+1}}{E^A + IT^{A+1}} \times 100$$

E^A = Inscritos en cualquier grado o nivel que tienen la edad correspondiente al primer grado del CINE 1, en un año A

IT^A = población de edad E que ingresará en forma tardía en el año A+1

Estimación del ingreso tardío:

$$IT^{A+1} = \left(\frac{E_{+1}^A - E^{A-1}}{E^{A-1}} \times E^A \right) + \left(\frac{E_{+2}^A - E_{+1}^{A-1}}{E_{+1}^{A-1}} \times E_{+1}^A \right)$$

E_{+1}^A = Inscritos en cualquier grado o nivel que tienen *un año más en relación a la edad correspondiente al primer grado del CINE 1*, en un año A.

E^{A-1} = Inscritos en cualquier grado o nivel que *tienen la edad correspondiente al primer grado del CINE 1*, en un año A-1

E^A = Inscritos en cualquier grado o nivel que *tienen la edad correspondiente al primer grado del CINE 1*, en un año A

E_{+2}^A = Inscritos en cualquier grado o nivel que tienen *dos años más en relación a la edad correspondiente al primer grado del CINE 1*, en un año A.

E_{+1}^{A-1} = Inscritos en cualquier grado o nivel que *tienen un año más en relación a la edad correspondiente al primer grado del CINE 1*, en un año A-1

Descripción:

Permite dimensionar la proporción de estudiantes de una cohorte de edad simple que ingresarán a la primaria en forma tardía, con uno o dos años más respecto de la edad de ingreso a CINE 1, sin haber asistido el año anterior al sistema educativo.

h. Estimación de población que ingresa o ingresará al primario

Fórmula:

$$PI^{A,A+1} = E^A + IT^{A+1}$$

E^A = Inscritos en cualquier grado o nivel que *tienen la edad correspondiente al primer grado del CINE 1*, en un año A

IT^{A+1} = *Estimación del ingreso tardío puro*

Descripción:

Esta estimación busca construir un universo de referencia para articular los diferentes indicadores vinculados al ingreso. Para ello, busca dimensionar el total de población en edad de ingresar al CINE 1 que asiste al sistema educativo (ya sea matriculada en CINE 0 o CINE 1), o que no asiste pero se espera que ingrese en forma tardía. Por lo tanto, no incluye a la población que no accede al sistema educativo, o ingresa con edades muy superiores a la que corresponde por normativa como edad de inicio del CINE 1.