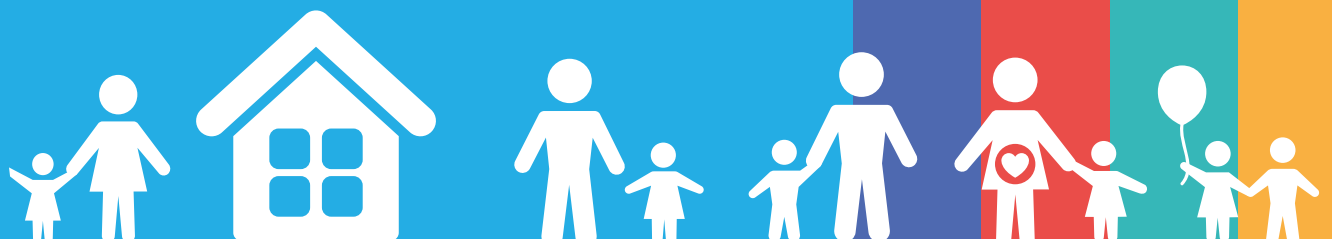


# Condiciones de vida de las niñas, niños y adolescentes con discapacidad



**Dirección editorial**

Sebastián Waisgrais

**Autoría**

Antonio Canaviri

Alejandra Beccaria

**Revisión de contenidos**

Carolina Aulicino

Malena Acuña

El documento recopila y analiza datos sobre la situación de la niñez y adolescencia con discapacidad en base a datos de la Encuesta Nacional de Niños, Niñas y Adolescentes (MICS) 2021-2020. Asimismo, integra la serie de investigaciones sobre la condición de la niñez y adolescencia con información de la encuesta MICS.

© Fondo de las Naciones Unidas para la Infancia (UNICEF)

Diseño y diagramación: Valeria Goldsztein

Se autoriza la reproducción total o parcial de los textos aquí publicados, siempre y cuando no sean alterados, se asignen los créditos correspondientes y no sean utilizados con fines comerciales.

La información y los datos sobre la población con discapacidad generalmente son escasos, tanto a nivel global como en Argentina. Esto invisibiliza su situación e impiden mejoras en la toma de decisiones. Recientemente UNICEF preparó un reporte global<sup>1</sup> con información de encuestas nacionales en más de 100 países. Este reporte estima que hay casi 240 millones de niñas, niños y adolescentes con discapacidad en el mundo, y muestra que ellas y ellos poseen desventajas en la mayoría de las dimensiones y los indicadores analizados, cuando se los compara con niñas, niños y adolescentes sin discapacidad. El reporte señala que en América Latina alrededor del 10,2% de la población menor a 18 años tiene al menos una discapacidad.

En Argentina, entre el 2019 y 2020 se realizó por segunda vez la Encuesta Nacional de Niños, Niñas y Adolescentes<sup>2</sup> (MICS por sus siglas en inglés), registrando información en diferentes temáticas (salud, educación, protección, protección social, nutrición, etc.) con el propósito de mejorar el conocimiento sobre el estado de situación de la niñez y adolescencia en el país. La encuesta utiliza el enfoque de funcionalidades para valorar la discapacidad<sup>3</sup>. De esa forma, presenta información desagregada para niñez y adolescencia con discapacidad complementando el conocimiento adquirido a la fecha en Argentina y mejorando el seguimiento de progreso de los Objetivos de Desarrollo Sostenible.

A continuación, se presenta, a partir de esta información, un breve análisis de algunos indicadores relevantes que muestran las brechas existentes en diferentes dimensiones.

### Características de la niñez y adolescencia con discapacidad

De acuerdo con los datos de la encuesta MICS, la incidencia de la discapacidad en la primera infancia (niños y niñas de 2 a 4 años) es del 4%. Sin embargo, este valor es significativamente mayor entre la población de mayor edad (5 a 17 años)<sup>4</sup>, llegando a más que triplicarse (14%).

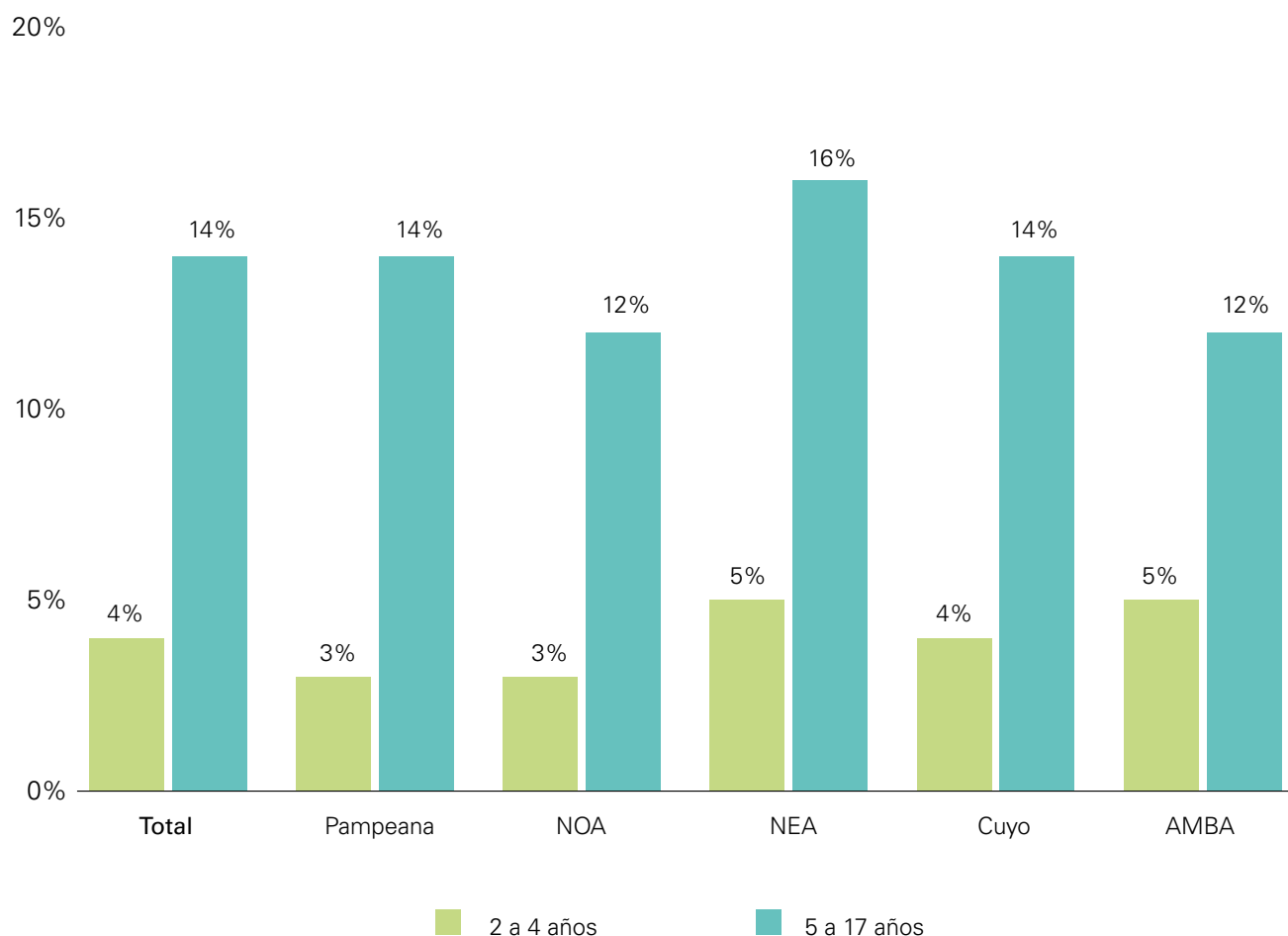
En términos geográficos (Gráfico 1), en el caso de los niños y niñas de 2 a 4 años se registra que la incidencia de la discapacidad es levemente mayor en las regiones de AMBA y NEA (5%). Por su parte, entre los niños, niñas y adolescentes de 5 a 17 años, el mayor peso se encuentra en la región de NEA (16%).

1 Disponible en [https://www.unicef.org/press-releases/nearly-240-million-children-disabilities-around-world-unicefs-most-comprehensive\\_](https://www.unicef.org/press-releases/nearly-240-million-children-disabilities-around-world-unicefs-most-comprehensive_)

2 Disponible en <https://www.unicef.org/argentina/informes/mics-2019-2020>

3 Desde la ronda 6 de MICS se utiliza la metodología desarrollada por UNICEF y el Grupo de Washington que incluye valoraciones en diferentes dominios (ej. vista, audición, comunicación, aprendizaje, movilidad y emociones). Mayor detalle disponible en <https://data.unicef.org/topic/child-disability/module-on-child-functioning/>

4 Cabe destacar que en este informe los datos de incidencia de la discapacidad en niñas, niños y adolescentes se presentan distinguidos por grupos etarios, teniendo en cuenta que las estimaciones se realizaron de manera diferencial para cada una de las subpoblaciones.

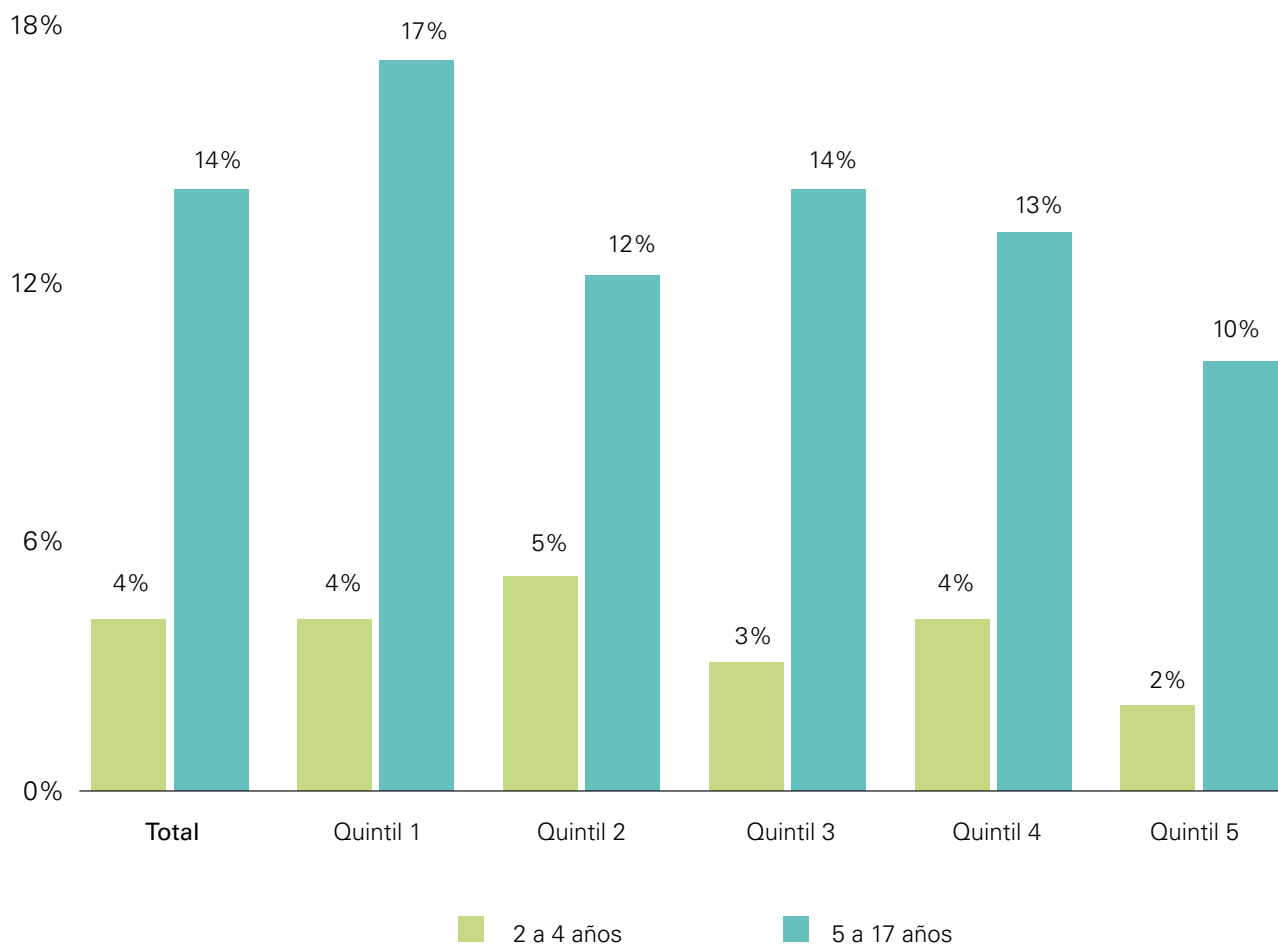
**GRÁFICO 1** Porcentaje de niños, niñas y adolescentes con discapacidad, según grupos etarios y región

Fuente: MICS

En ambos grupos de edad, se registra que el quintil de riqueza<sup>5</sup> más alto es el que presenta una menor proporción de población con discapacidad (2% y 10%, respectivamente) (Gráfico 2). Lo anterior pone de manifiesto que es fundamental avanzar en estudios que profundicen y aporten más evidencia sobre estas diferencias, dado que los costos extras que incurre un hogar con presencia de niñas y niños con discapacidad son significativamente más elevados.

5 La información sobre el índice de riqueza es obtenida a partir de las características y tenencia de bienes en el hogar.

**GRÁFICO 2** Porcentaje de niños, niñas y adolescentes con discapacidad, según grupos etarios y quintil de riqueza



Fuente: MICS

En cuanto al empleo, en aquellos hogares donde ni la madre ni el padre tiene empleo con aporte a la seguridad social, la presencia de niños y niñas con discapacidad es mayor respecto de aquellos hogares con padres que sí cuentan con registro laboral (15% y 12%, respectivamente). Asimismo, en los hogares con jefatura femenina, la presencia de niños y niñas con discapacidad de 5 a 17 años es mayor respecto a los hogares con jefatura masculina (16% y 12%, respectivamente).

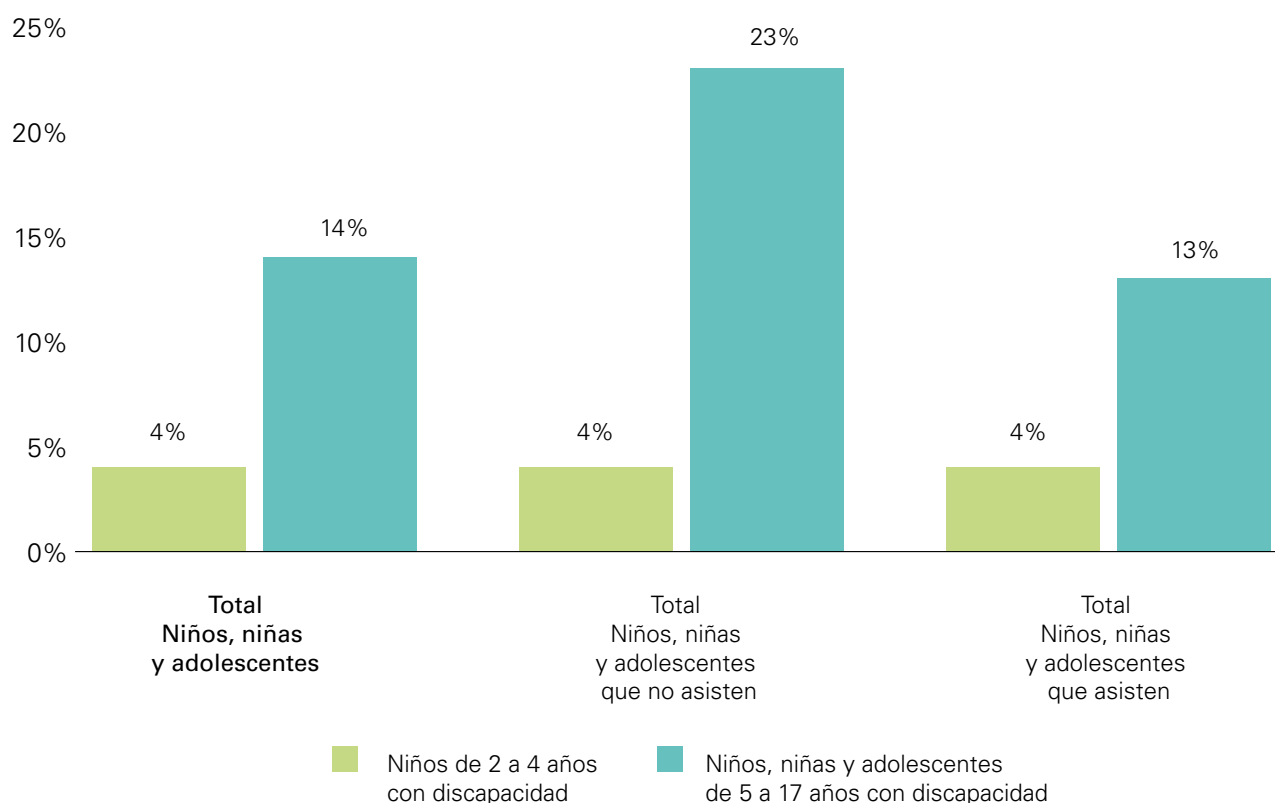
Estos datos ponen en evidencia que las niñas, niños y adolescentes con discapacidad, en mayor medida, residen en hogares con mayores niveles de vulnerabilidad. Probablemente, esto pueda asociarse a la disponibilidad de menores recursos para la detección y atención temprana, a dificultades para la realización y sostenimiento de tratamientos, a problemas nutricionales, a prácticas de cuidado sostenido en el tiempo, entre otras. En este sentido, las diversas políticas de protección, acompañamiento y asistencia cumplen un rol fundamental para revertir estas situaciones.

## Educación

La asistencia escolar es central para el desarrollo de los niños y niñas. En 2019, un 64% de chicos y chicas de 36 a 59 meses (mayor a 3 y menor a 5 años) asistían a algún centro de educación y cuidado para la primera infancia. Sin embargo, entre aquellos niños y niñas con algún tipo de discapacidad, ese porcentaje se reducía a 57%.

En esta misma línea, la asistencia escolar parece ser un factor que se ve influenciado por la discapacidad (Gráfico 3), sobre todo entre las niñas, niños y adolescentes de 5 a 17 años: entre quienes no asisten, el peso de la discapacidad se ve fuertemente incrementado, en comparación con aquellas y aquellos que sí asisten (23% y 13%, respectivamente). Resulta interesante verificar cuánto influye la detección temprana de la discapacidad en la primera infancia y cómo se podrían mitigar sus efectos a través de mecanismos de estimulación.

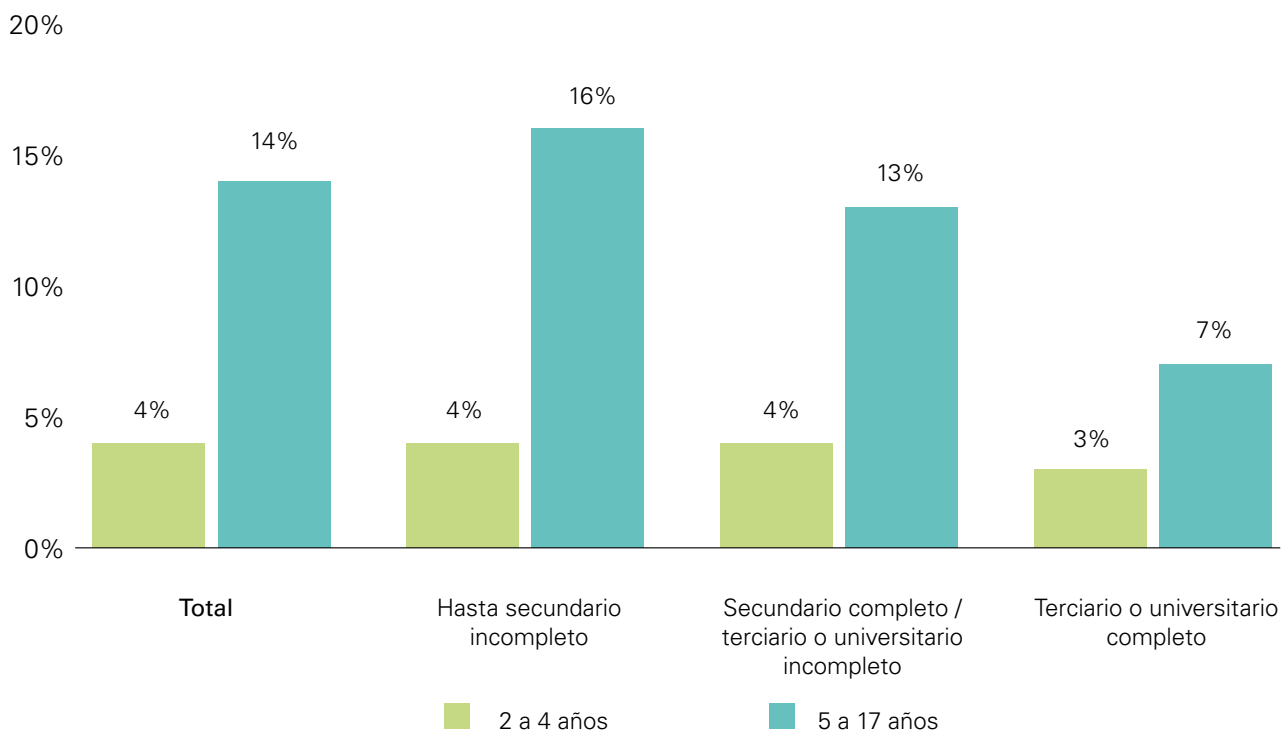
**GRÁFICO 3** Porcentaje de niños, niñas y adolescentes según grupos etarios, condición de discapacidad y asistencia escolar



Fuente: MICS

Un dato que debe ser tenido en cuenta se relaciona con el desarrollo infantil temprano, debido a la situación significativamente más desventajosa en la que se encuentran las niñas y niños con discapacidad. La Encuesta Nacional de Niños, Niñas y Adolescentes evidencia que el porcentaje de niñas y niños de 3 y 4 años que presentan un desarrollo adecuado es de 40%, mientras que entre aquellos niños y niñas con discapacidad es del 13%.

**GRÁFICO 4** Porcentaje de niños, niñas y adolescentes con discapacidad, según grupos etarios y nivel educativo de la madre



Fuente: MICS

El nivel educativo de las madres es otra dimensión que tiene incidencia en el desarrollo de los niños, niñas y adolescentes (Gráfico 4). Se observa que, entre aquellas niñas, niños y adolescentes de 5 a 17 años, el peso de la población con discapacidad es mayor entre las madres con menores niveles educativos: 16% entre aquellas con secundario incompleto, 13% entre quienes tienen secundario completo o terciario o universitario incompleto y 7% entre quienes completaron el nivel superior.

## Salud

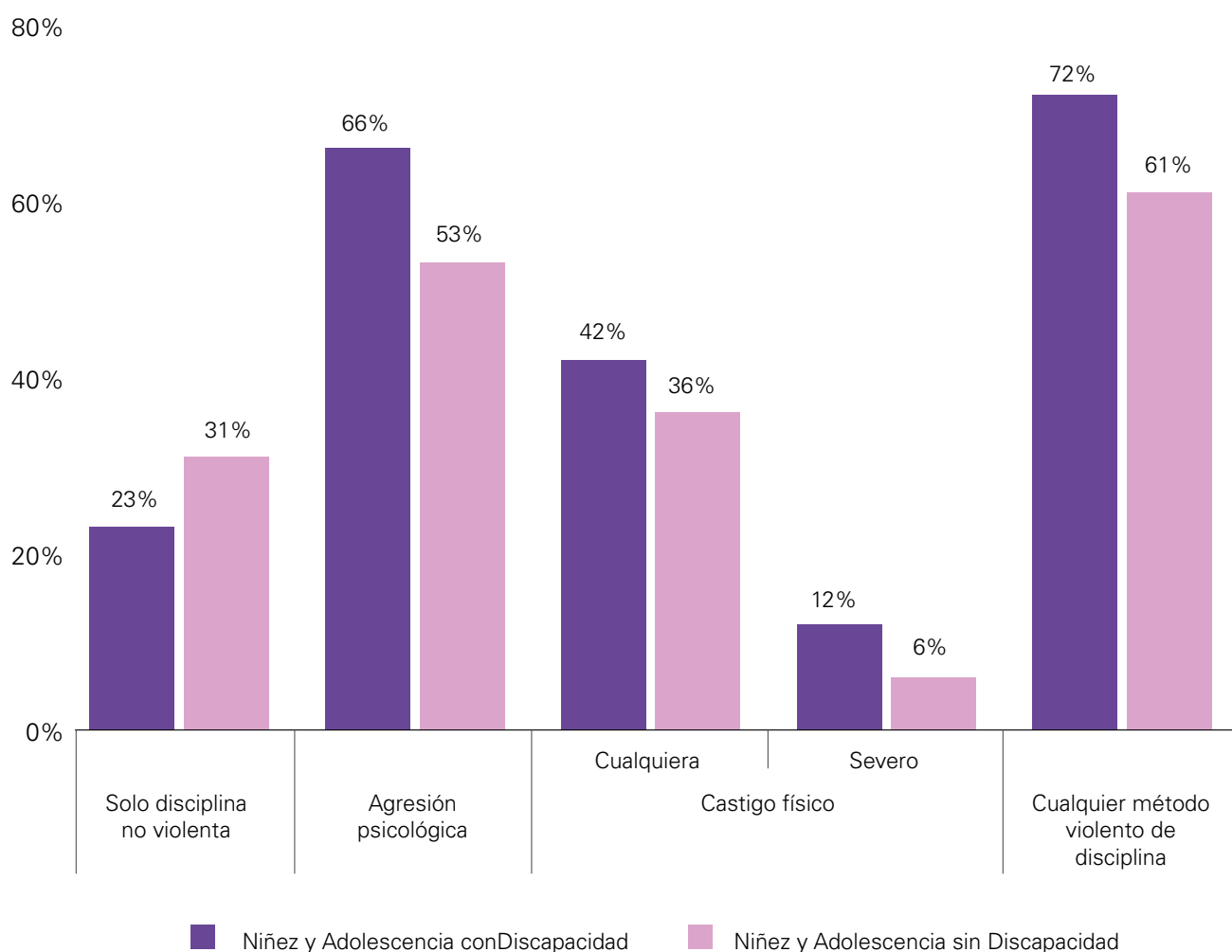
Respecto del acceso de niñas y niños entre 2 y 4 años al seguro médico de salud, se evidencia que los niveles de cobertura entre quienes tienen algún tipo de discapacidad son muy similares a los de aquellos sin discapacidad (47% y 46%, respectivamente). En contraste, la información compilada revela que la incidencia de ciertas enfermedades es mayor en las niñas y niños con discapacidad: mientras un 12% de niñas y niños con discapacidad tuvo episodios de diarrea, síntomas de infección respiratoria aguda o fiebre, entre aquellos y aquellas sin discapacidad, la incidencia fue significativamente más baja (7%). Asimismo, las diferencias también aparecen respecto al acceso y búsqueda de asesoramiento o tratamiento: 43% entre las niñas y niños con discapacidad y 50% entre aquellos y aquellas que no tienen una discapacidad.

Finalmente, en el caso de los controles de salud para el grupo de 5 a 17 años, se advierte que, entre aquellos con discapacidad, se observa un nivel levemente mayor de realización de controles rutinarios de salud (83% vs. 80% en el caso de los niños, niñas y adolescentes sin discapacidad).

## Ambiente protector

La crianza de las niñas y niños en un ambiente protegido y con respeto de sus derechos es vital para el desarrollo de la autoestima, la integridad física y psicológica y la dignidad. Sin embargo, se observa que, en muchos casos, las niñas, niños y adolescentes experimentan métodos violentos de crianza y cuidado, sobre todo entre aquellas y aquellos que presentan algún tipo de discapacidad. De este modo, mientras que un 61% de las niñas y niños de 2 a 14 años sin discapacidad experimentan métodos violentos de crianza, entre aquellas y aquellos que tienen alguna discapacidad asciende a 72% (Gráfico 5). Cabe resaltar que, entre las niñas y niños con discapacidad, los castigos físicos severos representan el doble respecto a aquellas niñas y niños sin discapacidad (12% y 6%, respectivamente).

**GRÁFICO 5** Porcentaje de niñas, niños y adolescentes de 2 a 14 años con discapacidad, según métodos de disciplina violenta



Fuente: MICS

Otra dimensión de análisis donde se registran fuertes diferencias entre la población de niñas y niños con alguna discapacidad y aquellas y aquellos que no tienen ninguna, es respecto al cuidado inadecuado. En este sentido, mientras un 12% de niñas y niños con discapacidad fueron dejados solos o al cuidado de otra niña o niño menor de 10 años durante más de una hora, mientras que entre aquellas y aquellos que no tienen discapacidad se reduce a 4%.



## Protección social y empleo

El Certificado Único de Discapacidad (CUD) es un documento público otorgado por el Estado cuyo objetivo es validar la condición de discapacidad de las personas y acceder a una serie de derechos y prestaciones relacionadas con la salud, el transporte, las asignaciones familiares, etc. De acuerdo con los datos obtenidos en la encuesta MICS, es prioridad avanzar en la cobertura de las niñas, niños y adolescentes, teniendo en cuenta que entre el grupo de 2 a 4 años los niveles de cobertura alcanzan el 60% y para aquellos de 5 a 17 años el 64%.

## Dominios funcionales y dispositivos

La encuesta MICS incluyó módulos de funcionamiento infantil (ej. audición, comunicación, ansiedad, concentración, depresión, juego y control de la conducta) destinados a estimar la proporción de niños y niñas con dificultades funcionales (incluso al utilizar anteojos, prótesis auditiva o aparato para caminar) según lo informado por sus madres, padres o cuidadores principales. Para el grupo de niñas y niños de 2 a 4 años que presentan algún tipo de discapacidad, el dominio más afectado fue el de la comunicación<sup>6</sup> (2,2%), mientras que el referido a la audición representó el de menor incidencia (0,1%). Por su parte, entre las niñas, niños y adolescentes de 5 a 17, el dominio de afectación más elevado fue el de la ansiedad (8,1%), mientras que el referido a la audición se registró nuevamente como el más bajo (0,3%).

Asimismo, la encuesta obtuvo información sobre el uso de dispositivos de asistencia entre aquellas niñas, niños y adolescentes con discapacidad. El registro de estos datos evidencia que la gran mayoría de quienes tienen entre 2 y 17 años utiliza anteojos (11%) y en menor proporción prótesis auditivas (0,6%) y algún aparato o reciben ayuda para caminar (0,9%).

## Reflexiones finales para mejorar la situación de la niñez y adolescencia con discapacidad

Indudablemente, la generación de datos e información resulta clave no solo para mejorar el conocimiento, pero sobre todo para fortalecer el diseño de políticas públicas basadas en evidencia. La encuesta MICS es una nueva fuente de información que contribuye con el acervo de conocimiento adquirido a la fecha sobre discapacidad en Argentina.

Más allá de la evidencia generada, es sumamente importante reconocer las importantes brechas en acceso a los diferentes servicios (salud, educación, entre otros) de la niñez y adolescencia con discapacidad comparada con aquellos sin discapacidad, así como impactos diferenciales en lo referido a métodos violentos de crianza y cuidado. Las brechas relevadas en MICS demuestran la urgente necesidad de profundizar en el diseño de intervenciones efectivas y pertinentes que permitan mejorar la situación y cerrar las brechas vigentes preservando y fortaleciendo el cumplimiento de derechos de esta población que se encuentra desproporcionadamente en condición de exclusión y marginalidad social.

6 El dominio de comunicación refiere a "dificultades para hacerse entender" y "dificultades para entender al resto".