



Situación de la niñez y adolescencia

2025

NOVENA RONDA
Principales resultados



Dirección editorial

Sebastián Waisgrais, especialista en Inclusión Social y Monitoreo de UNICEF

Autoría

Carolina Aulicino y Alejandra Beccaria - UNICEF

Coordinación de trabajo de campo

OISS - Organización Iberoamericana de Seguridad Social

Diseño y diagramación

Florencia Zamorano

Situación de la niñez y adolescencia

NOVENA RONDA - Principales resultados - Noviembre 2025

El uso de un lenguaje que no discrimine, que no reproduzca estereotipos sexistas y que permita visibilizar todos los géneros es una preocupación de UNICEF y quienes trabajaron en este documento. Sin embargo, a fin de facilitar la lectura, no se incluyen recursos como la @, la X o las barras “os/as”. En aquellos casos en que no se ha podido evitar pluralizar en masculino, deseamos que se tenga en cuenta la intención del equipo de redacción.

UNICEF ARGENTINA

buenosaires@unicef.org www.unicef.org.ar

Situación de la niñez y adolescencia

2025


NOVENA RONDA
Principales resultados



Introducción

Las niñas, niños y adolescentes en Argentina enfrentan múltiples desafíos. Durante el primer semestre de 2025, el 46,1% vivía en condiciones de pobreza y el 10,2%, en condiciones de pobreza extrema (EPH-INDEC). Estas cifras evidencian una significativa mejora, ya que muestran que la pobreza infantil se redujo en 21 puntos porcentuales respecto al mismo período de 2024 y la indigencia 17 puntos. La misma tendencia, aunque más moderada, se observa respecto de 2023 (-11 puntos y -4 puntos, respectivamente). A pesar de esta recuperación, la pobreza monetaria todavía afecta a 5,5 millones de niñas y niños y la pobreza extrema a 1,2 millones.

Contar con información robusta, representativa y oportuna sobre las condiciones de vida de la niñez y la adolescencia, es fundamental para contribuir al debate público e informar la toma de decisiones basadas en evidencia. De este modo, UNICEF busca contribuir con información sólida y posicionar en la agenda pública la necesidad de fortalecer políticas destinadas a mejorar el bienestar de niñas, niños y adolescentes, así como de los hogares en los que residen.



En este marco, y con el fin de obtener una radiografía actualizada de la situación de la niñez y la adolescencia, la Oficina de UNICEF en Argentina implementó una nueva ronda de la Encuesta Rápida a hogares con niñas, niños y adolescentes (agosto de 2025). En este documento, se presenta un breve diagnóstico sobre la situación de la niñez y adolescencia, desarrollado a partir de los principales resultados de este relevamiento, e incluyendo un análisis de las principales tendencias observadas en los últimos años. Asimismo, se presenta un análisis de la situación específica de las y los adolescentes vinculada a situaciones de violencia y salud mental que los afectan.

Esta encuesta se implementa de manera ininterrumpida desde 2020 e indaga sobre el contexto económico y de ingresos de los hogares con niñas y niños, las distintas estrategias que utilizan para hacer frente a sus gastos, la alimentación y la situación de la adolescencia, entre otros temas. Se han realizado ocho rondas, cuyos resultados y bases de datos se encuentran públicamente disponibles^{1 2}.

1 Ver <https://www.unicef.org/argentina/informes/encuestas-rapidas-sobre-situacion-de-ninez-y-adolescencia>

2 Ver <https://www.unicef.org/argentina/informes/encuestas-rapidas-sobre-situacion-de-ninez-y-adolescencia>

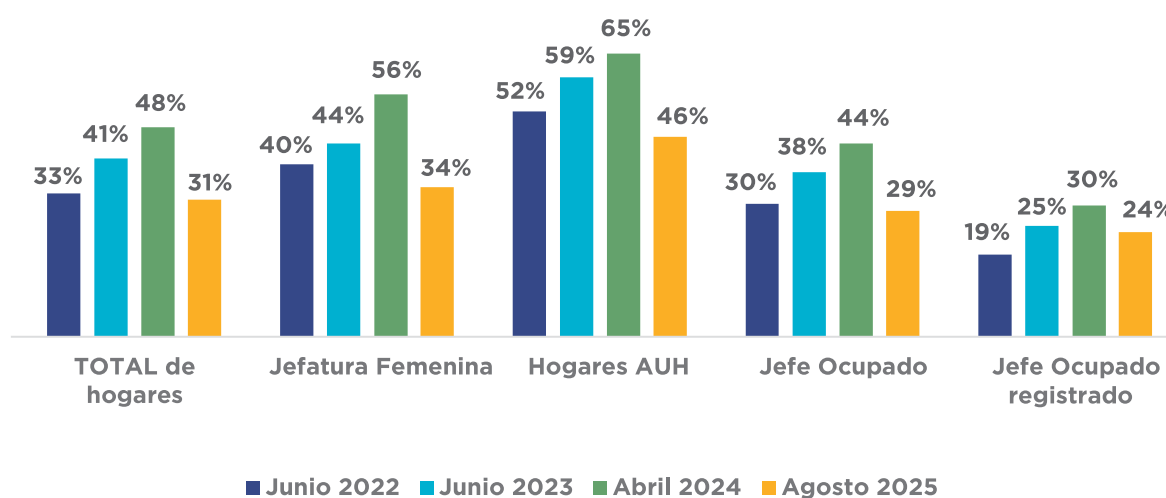
Situación socioeconómica y de ingresos de los hogares



En un contexto de reducción de la pobreza infantil, los resultados de la *Ola 9* de la *Encuesta Rápida* muestran una mejora en las condiciones socioeconómicas y de ingresos de los hogares donde residen chicas y chicos, en particular en los sectores más vulnerables.

GRÁFICO 1

Hogares con niñas y niños en donde los ingresos mensuales no alcanzan para cubrir gastos corrientes



Como se desprende del Gráfico 1, en el último año se redujo la proporción de hogares con ingresos insuficientes para afrontar sus gastos corrientes (-35%). Esta mejora interanual se observa en distintos tipos de hogares, aunque con niveles diversos. A pesar de esta tendencia, persisten el 31% de hogares en esta situación, que representan a más de 2 millones de hogares donde residen 4,3 millones de niños.

Al analizar la evolución de mediano plazo, también se registra una mejora general respecto a 2022 y se destaca que los hogares con jefatura femenina y los hogares destinatarios de la AUH experimentaron mejoras más intensas. Sin embargo, en el caso de los hogares cuyos jefes son ocupados formales, se observa una tendencia contraria: aumenta la proporción de hogares con ingresos insuficientes para afrontar sus gastos.

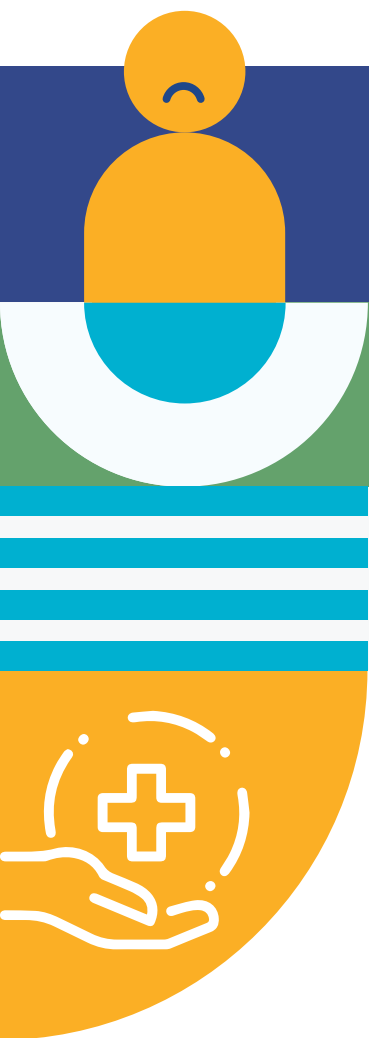
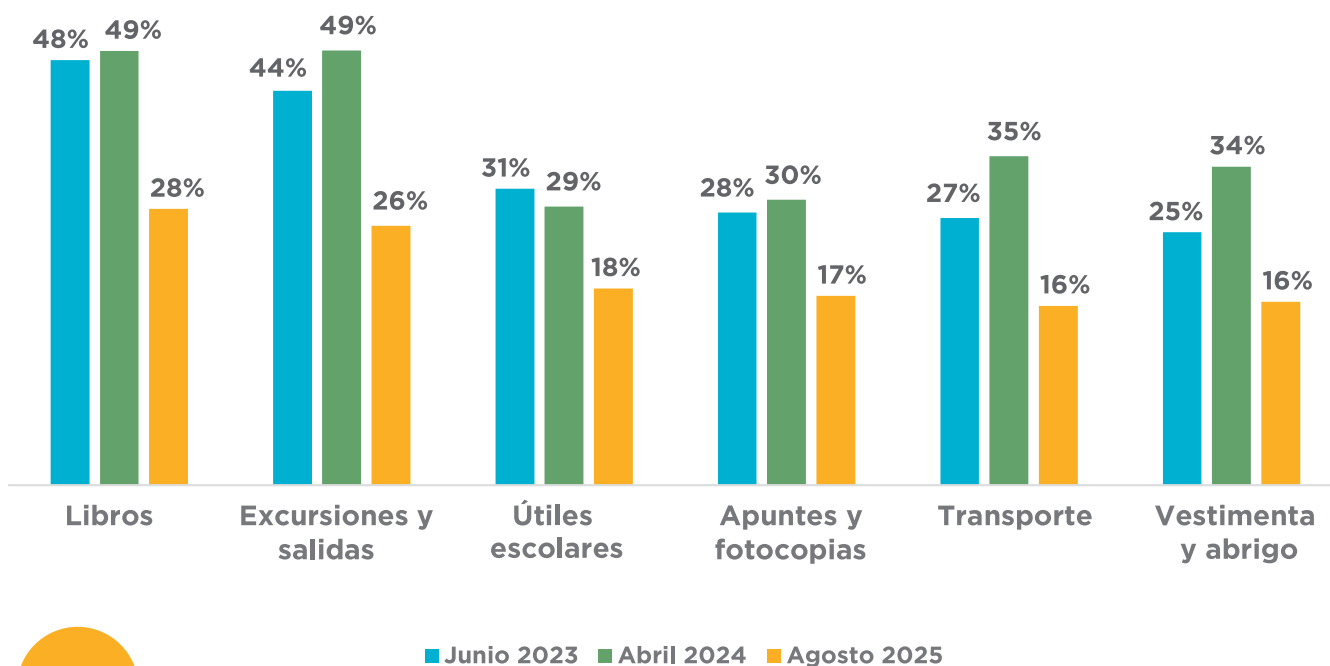
También se destacan mejoras en la capacidad de los hogares para afrontar los gastos específicos para la niñez y la adolescencia, como la compra de libros, útiles escolares, vestimenta y calzado y el acceso a excursiones y salidas educativas y transporte.

Si bien esta tendencia es transversal a los diversos sectores de la sociedad, hay grupos más afectados, como aquellos hogares destinatarios de la Asignación Universal por Hijo (AUH) que, a pesar de haber recuperado sus ingresos, el 42% no puede afrontar la compra de libros, 41% de excursiones y salidas educativas, 24% de útiles escolares, 25% de apuntes y fotocopias, 22% de transporte y 24% de vestimenta y abrigo.



GRÁFICO 2

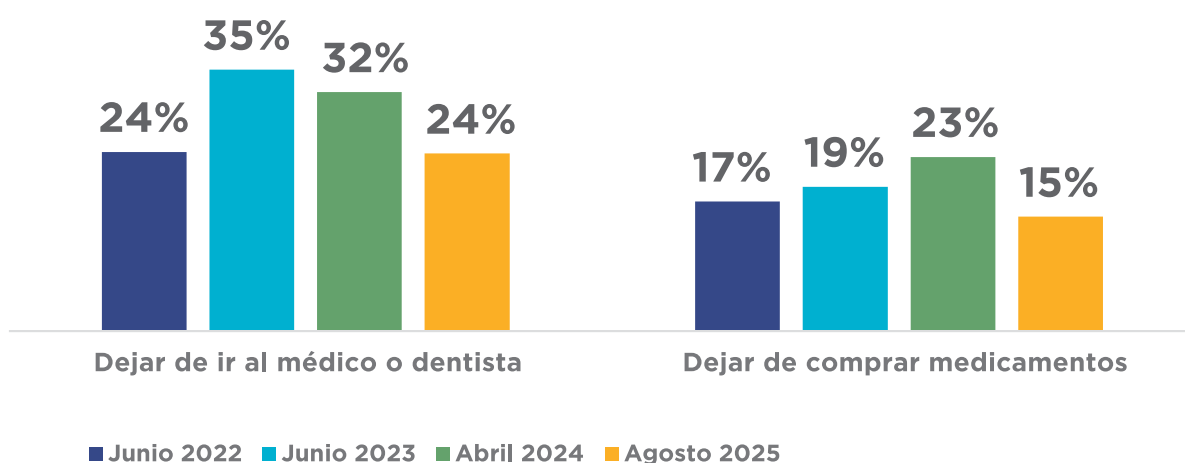
Hogares con niñas y niños en donde los ingresos mensuales no alcanzan para sus gastos específicos



La mayor disponibilidad de ingresos en los hogares también impactó en un mayor acceso a consumos básicos y esenciales. Como se desprende del Gráfico 3, si bien uno de cada cuatro hogares todavía no puede asistir al médico o al dentista por falta de recursos, se observa una reducción de más de ocho puntos que devuelve esta situación a niveles similares a 2022. También se reducen los hogares que deben dejar de comprar medicamentos debido a la falta de ingresos, pasando de 23% en 2024 a 15% en 2025. Un 70% de los hogares que no puede acceder a medicamentos, pertenece a sectores de ingresos medios-bajos y bajos y más de un 20% corresponde a hogares de tamaño grande, donde residen más de 5 personas.

GRÁFICO 3

Hogares que, por falta de dinero, tuvieron que dejar de acceder al sistema de salud

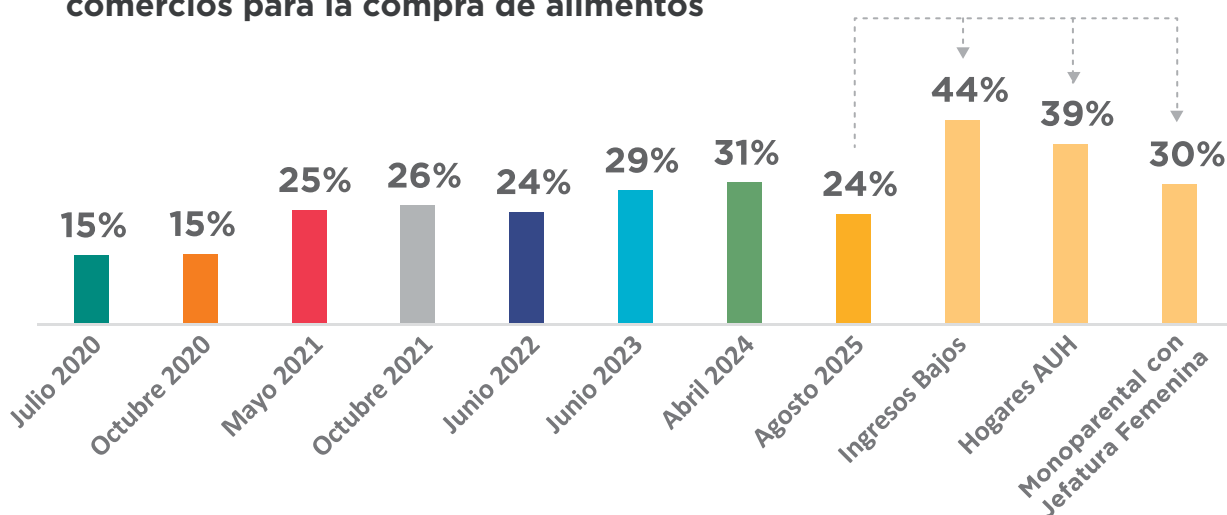


En consonancia con las tendencias analizadas, también descende la necesidad de los hogares de recurrir a préstamos o a fiados por parte de los comercios para la compra de alimentos, alcanzando niveles similares a los de la salida de la pandemia. Sin embargo, todavía uno de cada cuatro hogares en donde residen chicas y chicos, deben recurrir a estas estrategias. La situación se agrava en los hogares con ingresos bajos (44%), en los hogares perceptores de la AUH (39%) y en aquellos liderados por una sola persona adulta mujer (30%).



GRÁFICO 4

Hogares que debieron recurrir a préstamos o fiados por parte de comercios para la compra de alimentos



Impacto sobre sectores medios

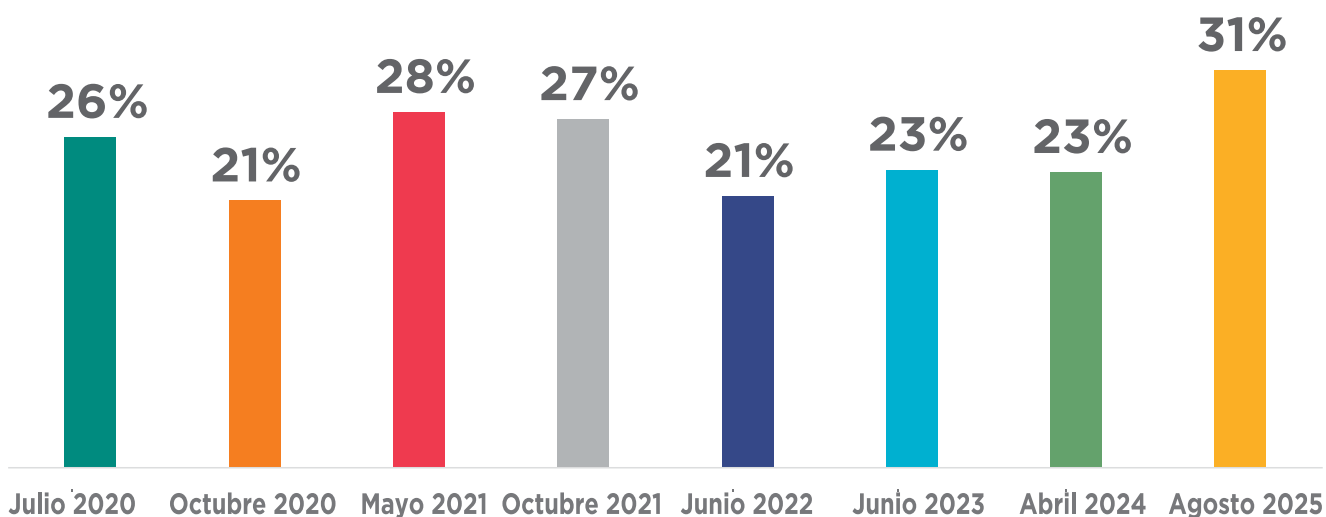


Los resultados presentados reflejan el impacto que tuvo una mayor estabilidad inflacionaria junto con la protección de ingresos para los hogares de menores recursos a través de la Asignación Universal por Hijo y la Prestación Alimentar. Sin embargo, también permiten evidenciar la presencia de nuevas tendencias que muestran desafíos para hogares con niños pertenecientes a sectores medios.

En el último año, se registró un crecimiento del endeudamiento lo que evidencia las limitaciones de estos sectores, entre otros, para afrontar sus gastos y consumos corrientes.

GRÁFICO 5

Evolución de los hogares endeudados



La proporción de hogares endeudados (con tarjetas de crédito, con bancos, prestamistas o con el ANSES), creció en ocho puntos en el último año, ascendiendo a 31%. Se destaca el crecimiento del endeudamiento con el sistema bancario formal, a través de las tarjetas de crédito y de créditos personales. 70% de los hogares manifestaron que la deuda de las tarjetas de crédito supera la mitad de sus ingresos totales. Aproximadamente en la mitad de los hogares endeudados, el jefe es un trabajador asalariado registrado en la seguridad social.

Si se consideran, además, aquellos hogares que tuvieron que pedir dinero prestado a aplicaciones, billeteras virtuales, comercios o familiares, el endeudamiento asciende a 45%.

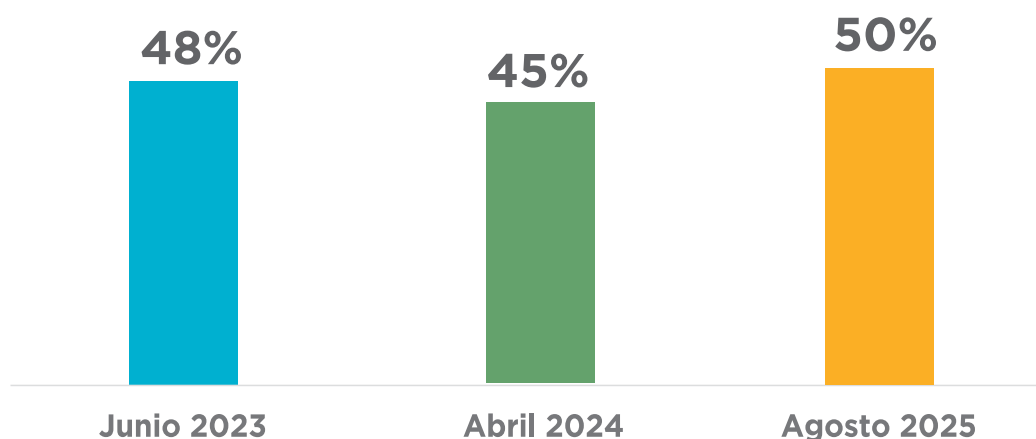
Asimismo, en 2025, casi 4 de cada 10 hogares tuvo que dejar de pagar algún servicio. 45% de estos hogares se encuentra liderado por un jefe ocupado formal y un 12% por un jefe monotributista. Se destacan las dificultades con el pago de tarjetas de crédito (16%) y con servicios de las viviendas como luz, gas o agua (9%). También se registraron hogares que debieron darse de baja de la prepaga o cambiar a los niños de escuela (9%) por no poder pagar la cuota.

En paralelo, se registró un aumento del uso de la tarjeta de crédito para la compra de alimentos, sobre todo en sectores medios y medios/altos. En este caso, 54% de estos hogares tiene jefe asalariado formal y 11% monotributista.



GRÁFICO 6

Hogares que utilizan más la tarjeta de crédito para la compra de alimentos



Alimentación



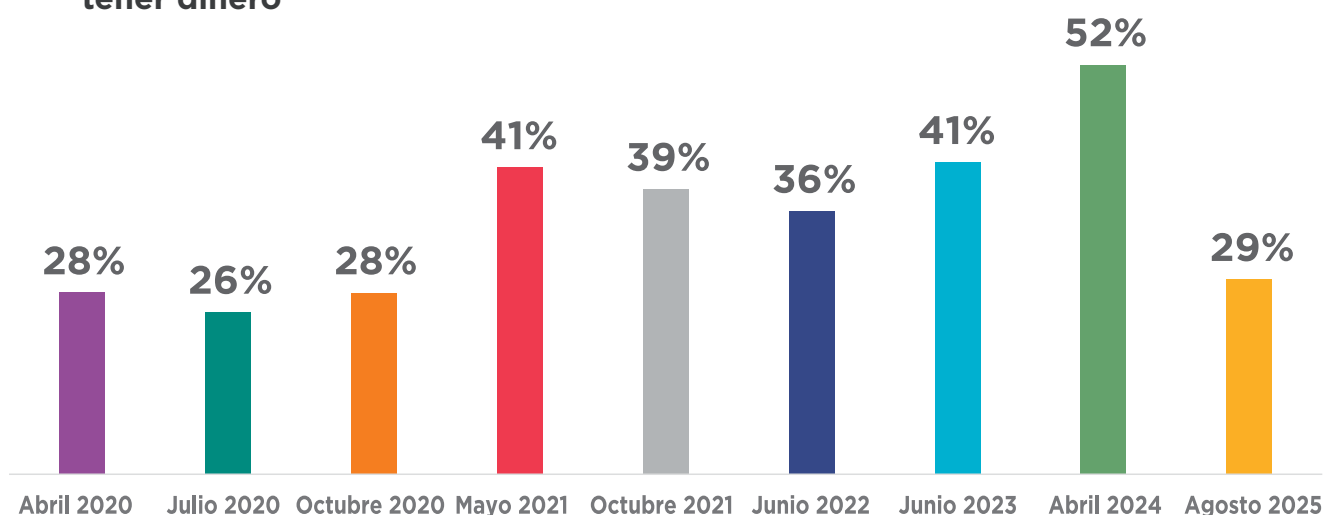
En consonancia con la evolución de la pobreza extrema, el acceso a alimentos también experimentó una recuperación respecto de 2024. Sin embargo, todavía aproximadamente 30% de los hogares donde viven chicas y chicos deben restringir el consumo de alimentos por falta de dinero (frente al 52% en 2024). Esta situación se expresa de manera diferencial en los diversos sectores sociales: la proporción de quienes tuvieron que dejar de comprar alimentos por falta de dinero asciende a 45% en hogares con AUH y a 37% en los hogares monoparentales con jefatura femenina.

El 84% de los hogares que dejaron de comprar alimentos, restringió la compra de carnes, 50% de frutas y verduras y 42% de lácteos.

Si bien también se observa una mejora respecto al año anterior, aproximadamente 800 mil niñas y niños deben dejar de hacer una comida diaria por falta de recursos. Este grupo representa la situación de privación más extrema. En el caso de los adultos, se redujo a la mitad la proporción de quienes deben saltarse una comida diaria, pasando de 30% a 16%.

GRÁFICO 7

Hogares que tuvieron que dejar de comprar algún alimento por no tener dinero



Acceso a cuota alimentaria

El bienestar de los hogares donde viven niñas y niños se encuentra directamente asociado con las condiciones y al contexto socioeconómico. Es decir, frente a cambios en variables como la inflación, los ingresos o el empleo, las condiciones de vida de la población se ven afectadas. Sin embargo, existen determinadas situaciones que se muestran menos sensibles al contexto y se mantienen constantes en el tiempo independientemente de las coyunturas.

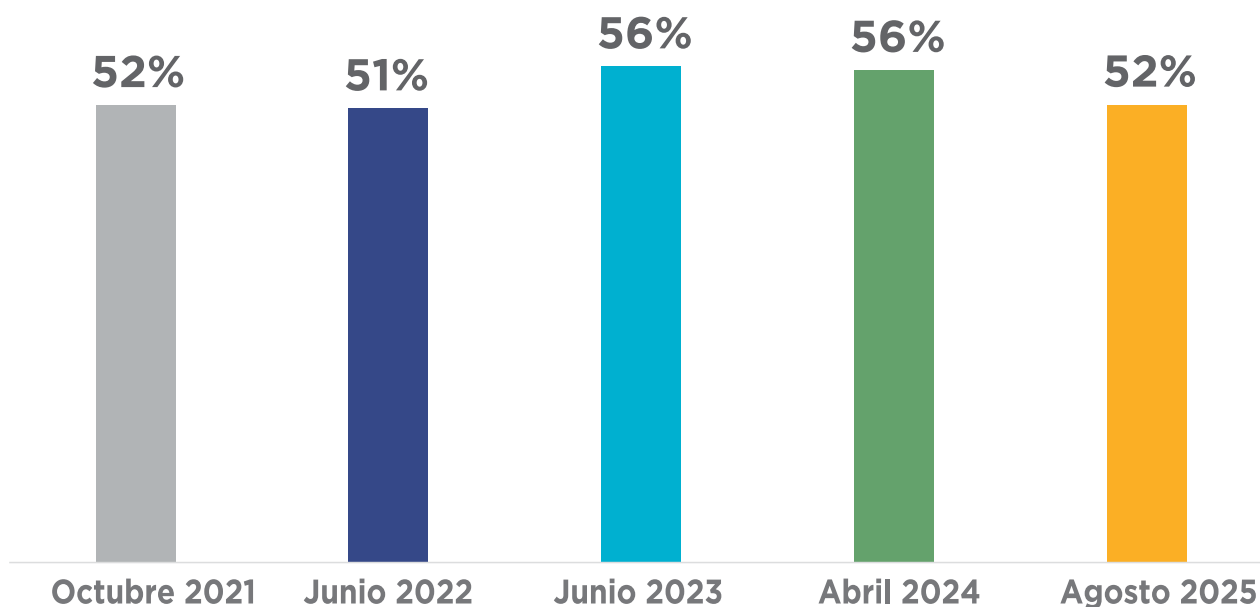
Los resultados de la Ronda 9 de la *Encuesta Rápida* ponen en evidencia que el incumplimiento de la cuota alimentaria sigue afectando a más de la mitad de las madres que deben recibirla (52%), sin que se observen modificaciones a lo largo de los años, más allá de los cambios que puedan experimentar los ingresos de los hogares. Esta situación aumenta al 63% de las madres si se considera a quienes no la reciben de manera regular. Esto genera, junto con

otros factores, que la incidencia de la pobreza infantil se presente de manera más profunda en estos hogares: casi 10 puntos por encima del promedio de hogares con chicas y chicos.

Asimismo, respecto a los motivos de incumplimiento de la cuota alimentaria, se destaca la falta o mala relación del padre con la madre y/o con los chicos (más de la mitad de los casos). En un 23%, se destaca como principal motivo, la falta de trabajo o insuficiencia de ingresos de los padres.

GRÁFICO 8

Mujeres que no reciben el dinero de la cuota alimentaria





La mirada de los adolescentes

Como en años anteriores, este relevamiento aplica un módulo específico dirigido a adolescentes de 13 a 17 años. En este sentido, la *Encuesta Rápida* permite identificar problemáticas centrales vinculadas a la adolescencia, de acuerdo con las respuestas brindadas por ellos mismos.

Se relevaron indicadores vinculados a situaciones de violencia y salud mental.

Se destaca un incremento significativo de situaciones de bullying en las escuelas: comparado con el año anterior, crece 15 puntos la proporción de adolescentes que sufrió bullying (pasa de 25% a 41%), representando a casi un millón de chicos. Es decir, se registró que 37% de adolescentes tiene al menos un compañero que sufrió alguna situación de bullying en sus escuelas y/o en un 14% de los casos ellos mismos la sufrieron.

Al menos

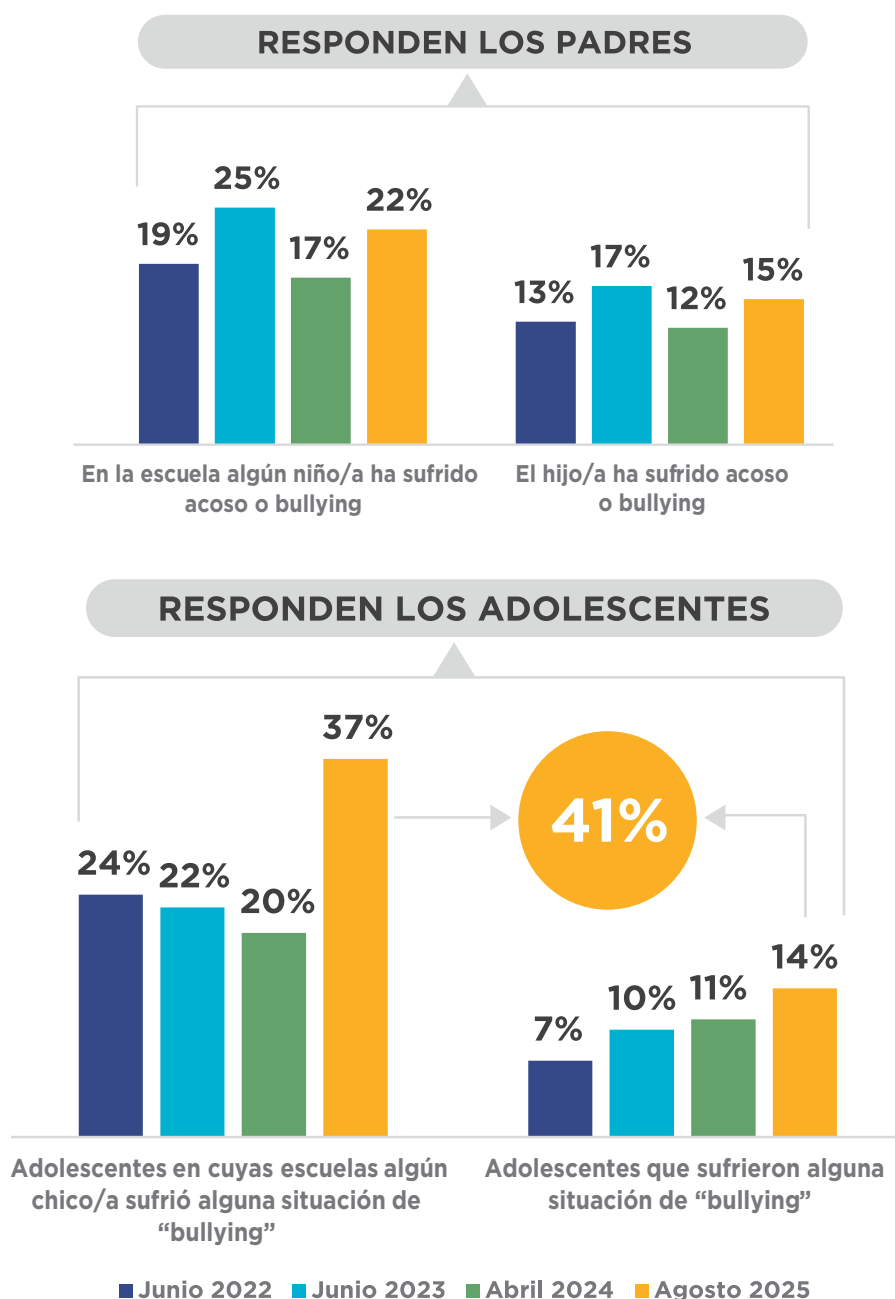
41%

de adolescentes
Sufrieron bullying



GRÁFICO 9

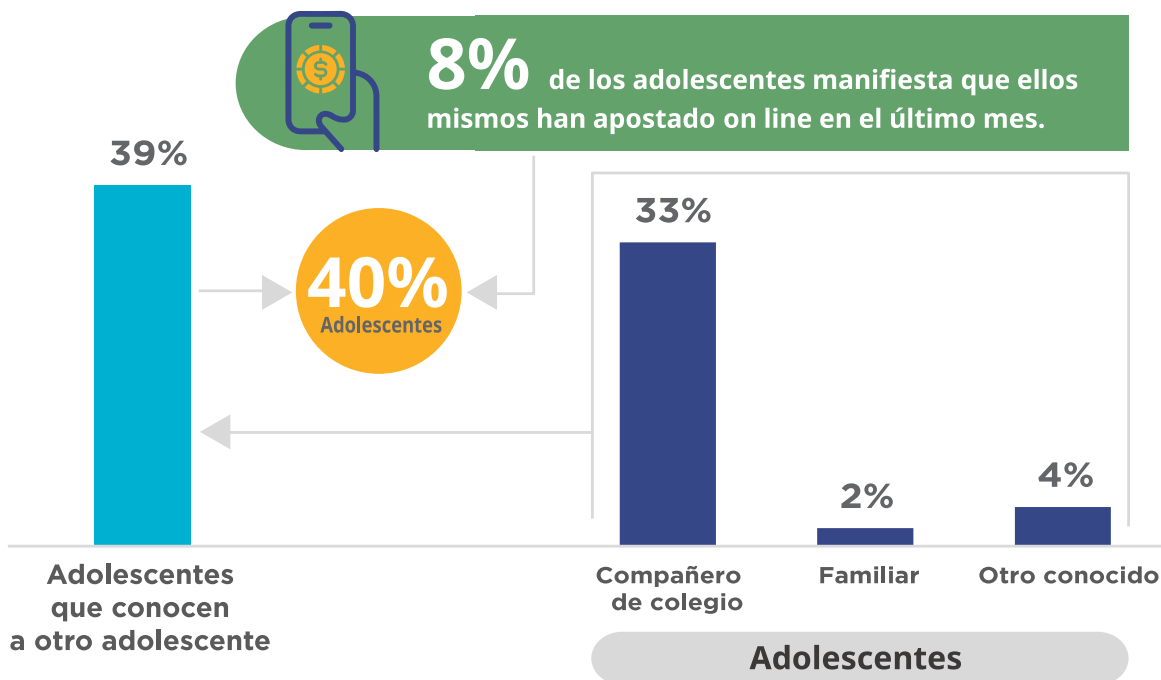
Adolescentes de 13 a 17 años que sufrieron bullying



Asimismo, frente a la creciente preocupación que generan las *apuestas online*, la novena ronda *Encuesta Rápida* relevó por primera vez la incidencia de esta problemática. Se registró que al menos el 40% de los adolescentes ha apostado *on line* por dinero en el último mes, representando a más de 800 mil chicas y chicos. Este panorama da cuenta del creciente uso y extensión de estas prácticas que tienen impactos negativos tanto en el bienestar como en desarrollo de los adolescentes.

GRÁFICO 10

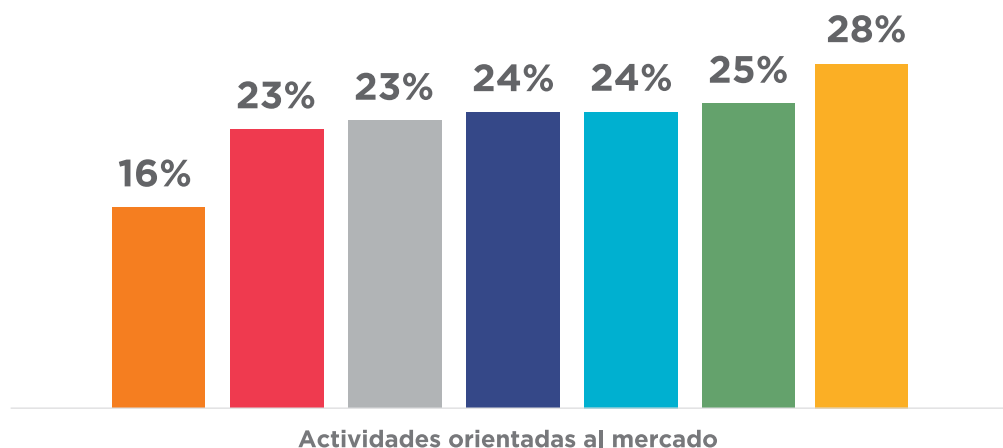
Adolescentes que conocen a otro adolescente que apostó on line en el último mes



Respecto a la dimensión socioeconómica, los resultados muestran que casi un 30% de los adolescentes realiza tareas laborales, mostrando una leve tendencia ascendente respecto a años anteriores. Asimismo, un 4% más de adolescentes se encontraba buscando trabajo en el mercado.

GRÁFICO 11

Adolescentes de 13 a 17 años que realizan tareas laborales

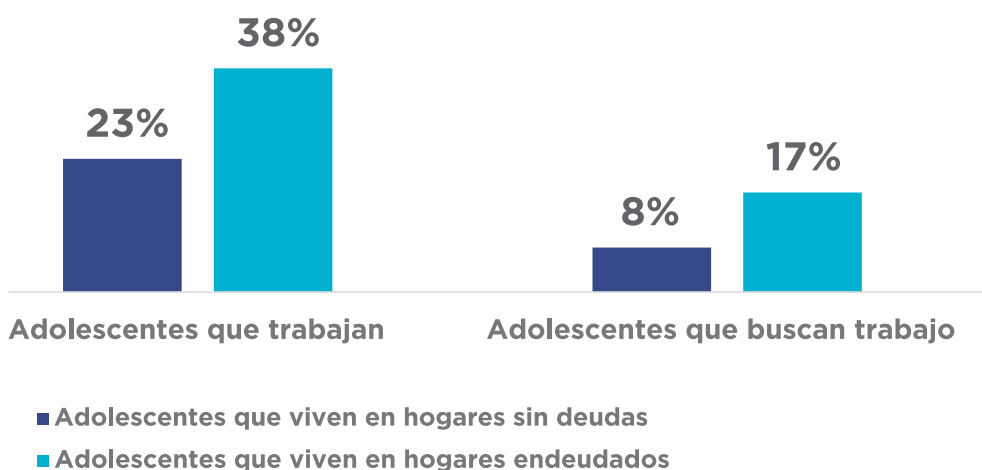


■ Octubre 2020 ■ Mayo 2021 ■ Octubre 2021 ■ Junio 2022 ■ Junio 2023 ■ Abril 2024 ■ Agosto 2025

La actividad laboral de los adolescentes se encuentra vinculada, en mayor medida, a las condiciones socioeconómicas de los hogares. Se registra que tanto el trabajo como su búsqueda, asciende significativamente en aquellos hogares que se encuentran endeudados: en el primer caso los valores ascienden a 38% en los hogares endeudados frente al 23% en hogares sin deudas. En el segundo caso, la incidencia se duplica en los hogares sin deudas, como muestra a continuación el Gráfico 12.

GRÁFICO 12

Adolescentes de 13 a 17 años que realizan tareas laborales, según situación de endeudamiento del hogar



¿Qué les preocupa a los adolescentes?

El contexto social y económico también impacta en las perspectivas y subjetividades de las chicas y chicos. Tiene efectos sobre los temas que les preocupan hoy y que afectan tanto su presente como su futuro. Al consultarles sobre los temas que más les preocupan, 4 de cada 10 adolescentes señaló la pobreza y la violencia, seguido por problemas de consumo de drogas y por la posibilidad de acceder a un trabajo.

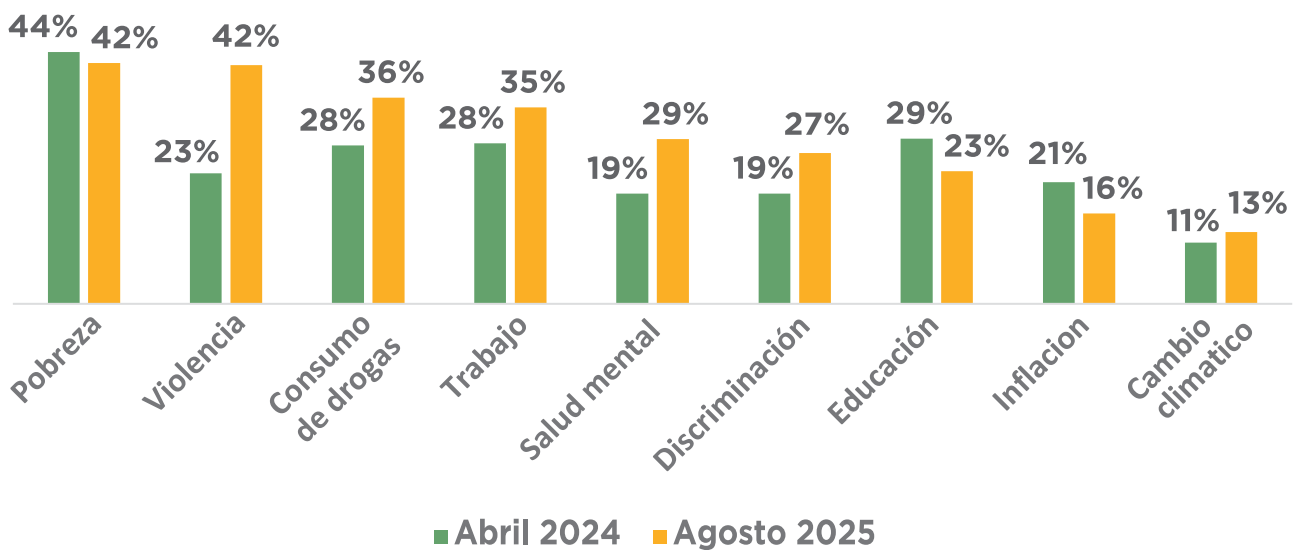


Se destaca que, en el último año, ciertas problemáticas aparecen con un peso significativamente mayor que el que tenían en 2024.

Este es el caso de **violencia (+83%)**, la **salud mental (+49%)**, la **discriminación (+37%)** y el **consumo de drogas (+30%)**.

GRÁFICO 13

Problemas que más preocupan a los adolescentes





A modo de cierre

Los resultados de la Encuesta Rápida dan cuenta de un contexto desafiante. Se observa una mejora en los ingresos de los hogares con niñas y niños, que favorece el acceso a bienes y servicios básicos especialmente en sectores socioeconómicos más bajos. Por el contrario, se intensifican fenómenos que evidencian situaciones críticas como el elevado endeudamiento - en especial en los sectores medios - y crecientes situaciones de violencia entre adolescentes.

El bienestar de la niñez y adolescencia debe ser la principal prioridad de la agenda pública. El esfuerzo realizado por UNICEF en sostener de manera periódica una encuesta sobre las condiciones de vida de los hogares con niñas, niños y adolescentes busca contribuir a informar el debate público y brindar herramientas para la toma de decisiones.

