



Encuesta
Rápida
COVID-19

Cuarta ronda

Ficha técnica IV Ronda Encuesta COVID-19

- **Modalidad:** Encuesta a hogares realizada telefónicamente: es **representativa de los hogares con niños y niñas en Argentina** y no de un listado de teléfonos.
- Se relevaron **2869 hogares a nivel nacional y regional** con una muestra estratificada a hogares con niños, niñas y adolescentes de Argentina.
- **Más de la mitad de la muestra corresponde a los mismos hogares encuestados en abril, julio y octubre de 2020**
- **Población alcanzada:** es representativa de **6,3 millones de hogares y 27,1 millones de personas** que habitan en ellos.
- **Fecha del relevamiento:** 24 de Abril – 12 mayo de 2021.

Cuarta Ronda - Dimensiones analizadas



Percepciones sobre ASPO
y DISPO



Controles de salud



Ingresos del hogar



Educación



Transferencias sociales



Violencia



Alimentación



Actividades en el hogar



Primera infancia



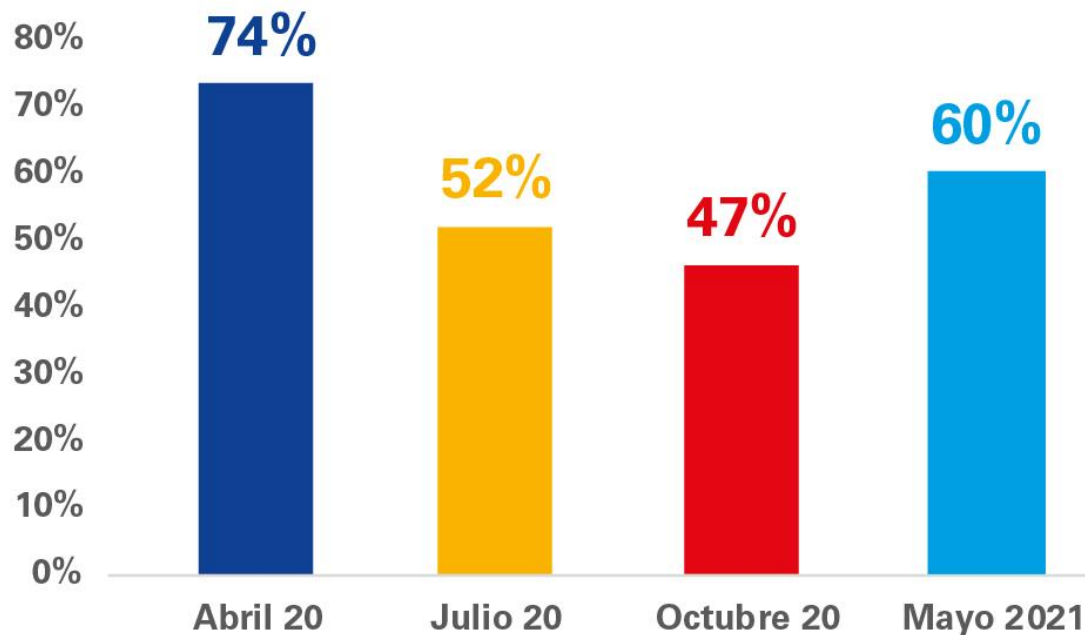
Percepciones de
adolescentes 13-17 años



Resultados cuarta
ronda

Percepciones sobre la cuarentena/distanciamiento

Hogares que observan que las medidas de distanciamiento se están cumpliendo en su barrio / vecindario

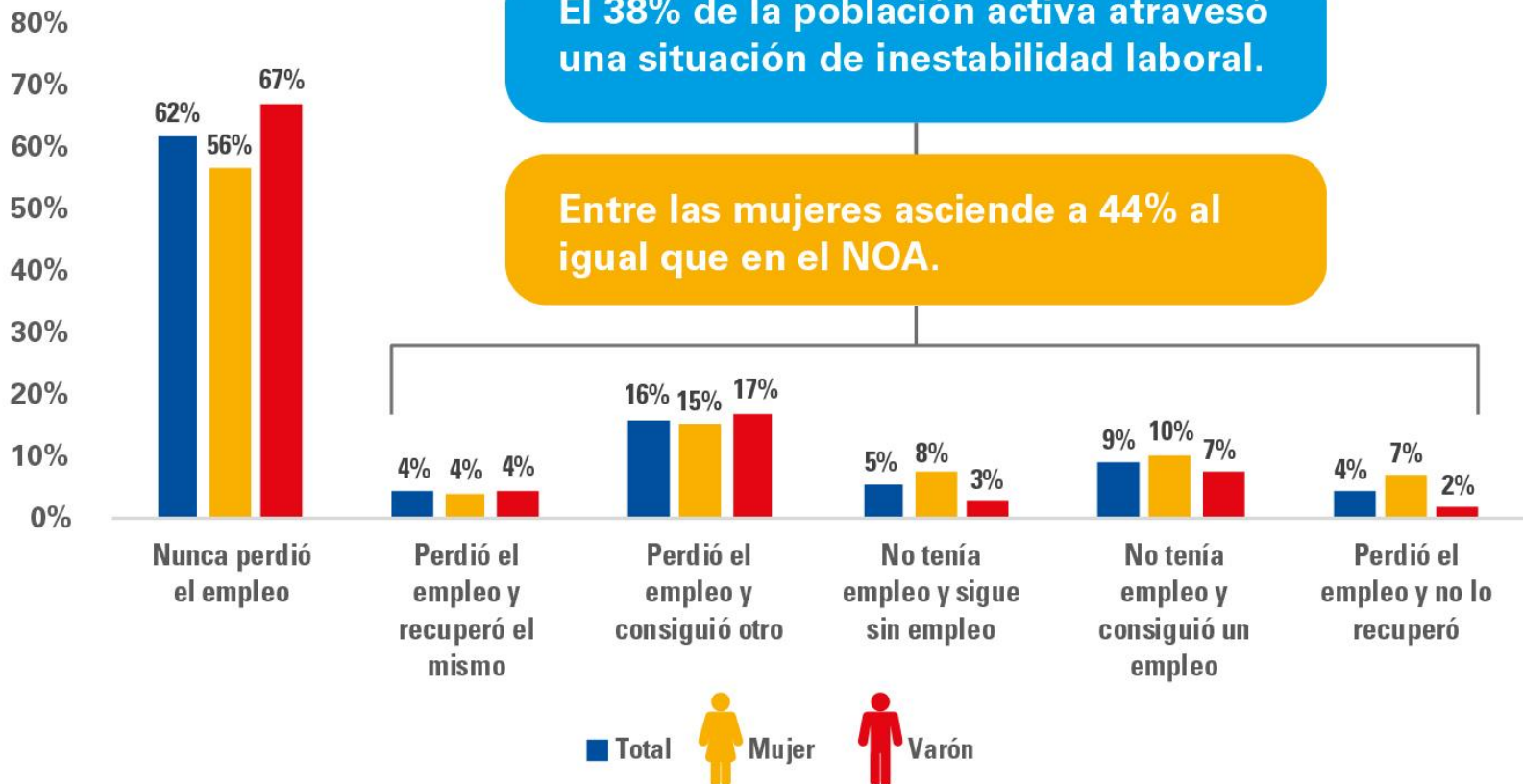


En los hogares donde al menos un miembro tuvo covid cae al 53%. Entre aquellos que no tuvieron, asciende a 63%.

Impacto de la pandemia sobre el mercado de trabajo en el último año - total y según sexo

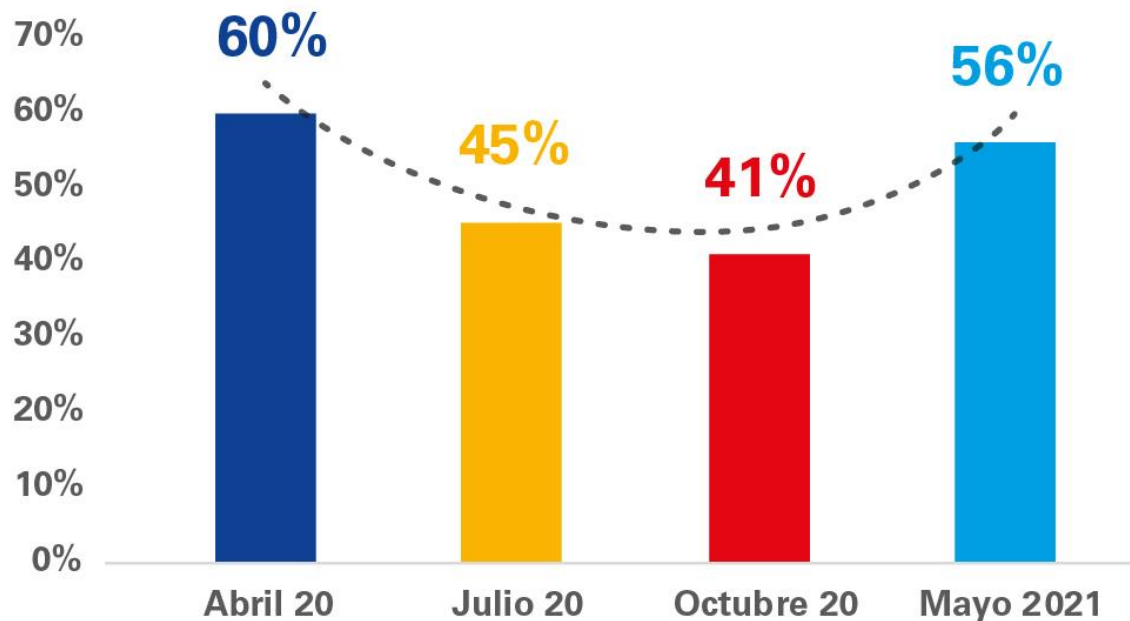
El 38% de la población activa atravesó una situación de inestabilidad laboral.

Entre las mujeres asciende a 44% al igual que en el NOA.



Ingresos laborales

Hogares donde los ingresos laborales se han visto reducidos



Aproximadamente,

3,5 millones

de hogares donde residen niñas y niños aún tienen sus ingresos laborales reducidos



Se incrementa al:

- ↑ **73%** en el 20% de los hogares más pobres
- ↑ **60%** en los hogares destinatarios de la AUH
- ↑ **61%** en hogares con 5 o más miembros



“La pandemia al principio me trató bastante mal y ahora la estoy piloteando. Cuando no podíamos salir y no podía trabajar empezó a preocuparme. Empecé a vender cosas dulces. Aprendimos a cocinar y compartíamos eso”

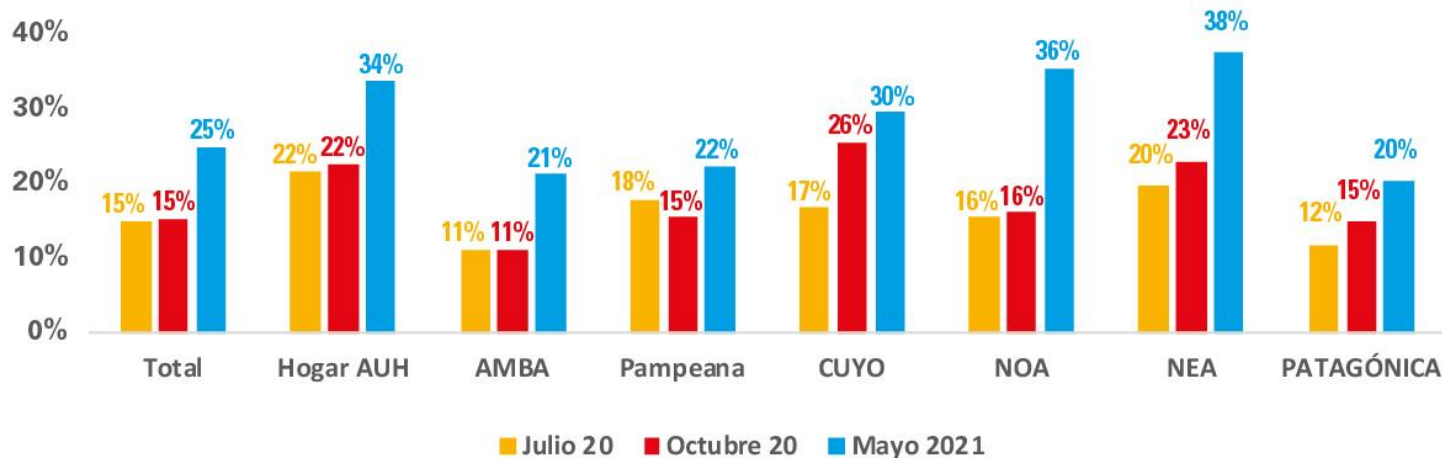
Jesica

Endeudamiento de los hogares



Endeudamiento de los hogares

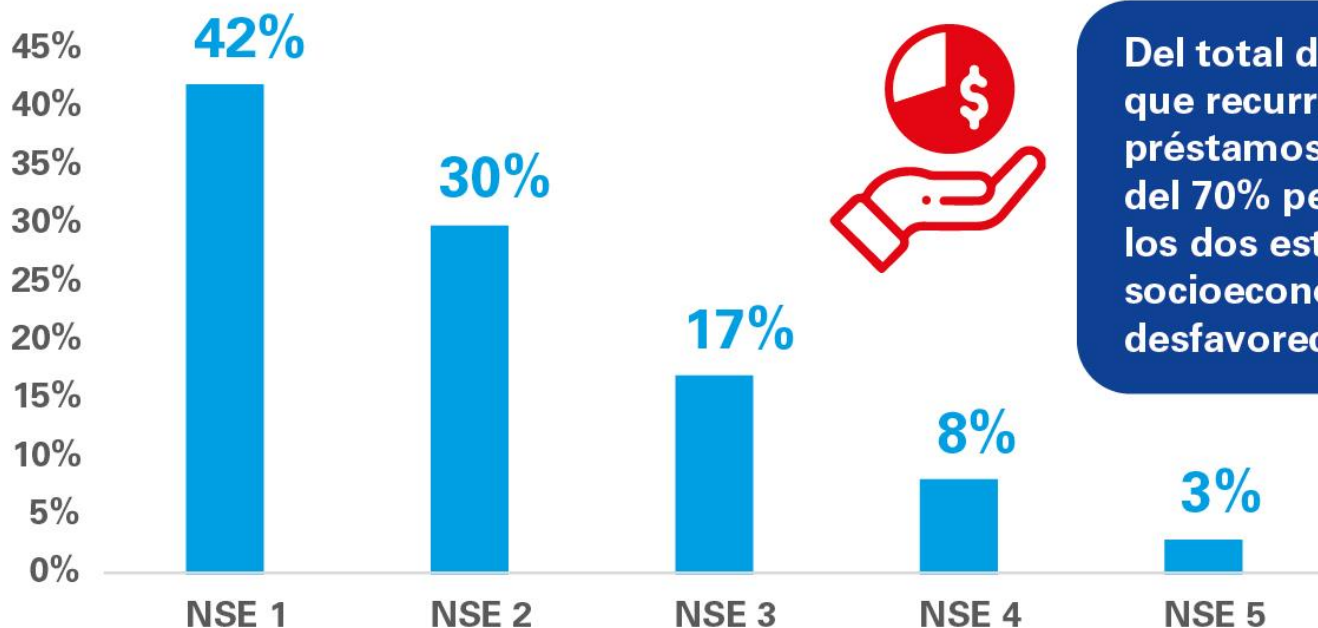
¿Para la compra de alimentos, tuvo que recurrir a algún préstamo o fiado por parte de algún comercio?



- Tres cuartos de los hogares que recurrieron a préstamos o fiados para la obtención de alimentos pertenece al 40% más pobre de la sociedad
- El 34% de los hogares que preciben la Tarjeta Alimentar tuvo que recurrir a préstamos o fiados
- EN AMBA, NOA y NEA el crecimiento fue del 100%

Endeudamiento de los hogares

Distribución de los hogares que recurrieron a préstamos o fiados para la obtención de alimentos según nivel socioeconómico



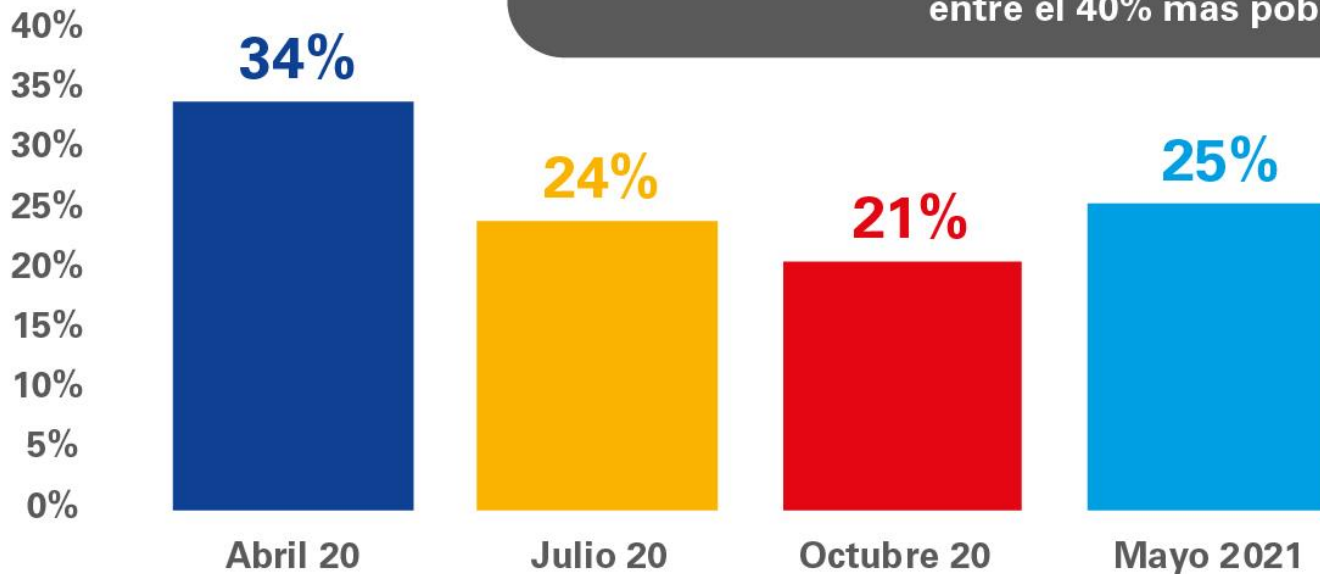
Del total de hogares que recurren a préstamos o fiados más del 70% pertenecen a los dos estratos socioeconómicos más desfavorecidos

Hogares que tuvieron que dejar de pagar algún servicio

Luz/gas/internet



El 64% de los hogares que dejaron de pagar la luz, el gas y/o internet se encuentran entre el 40% más pobre



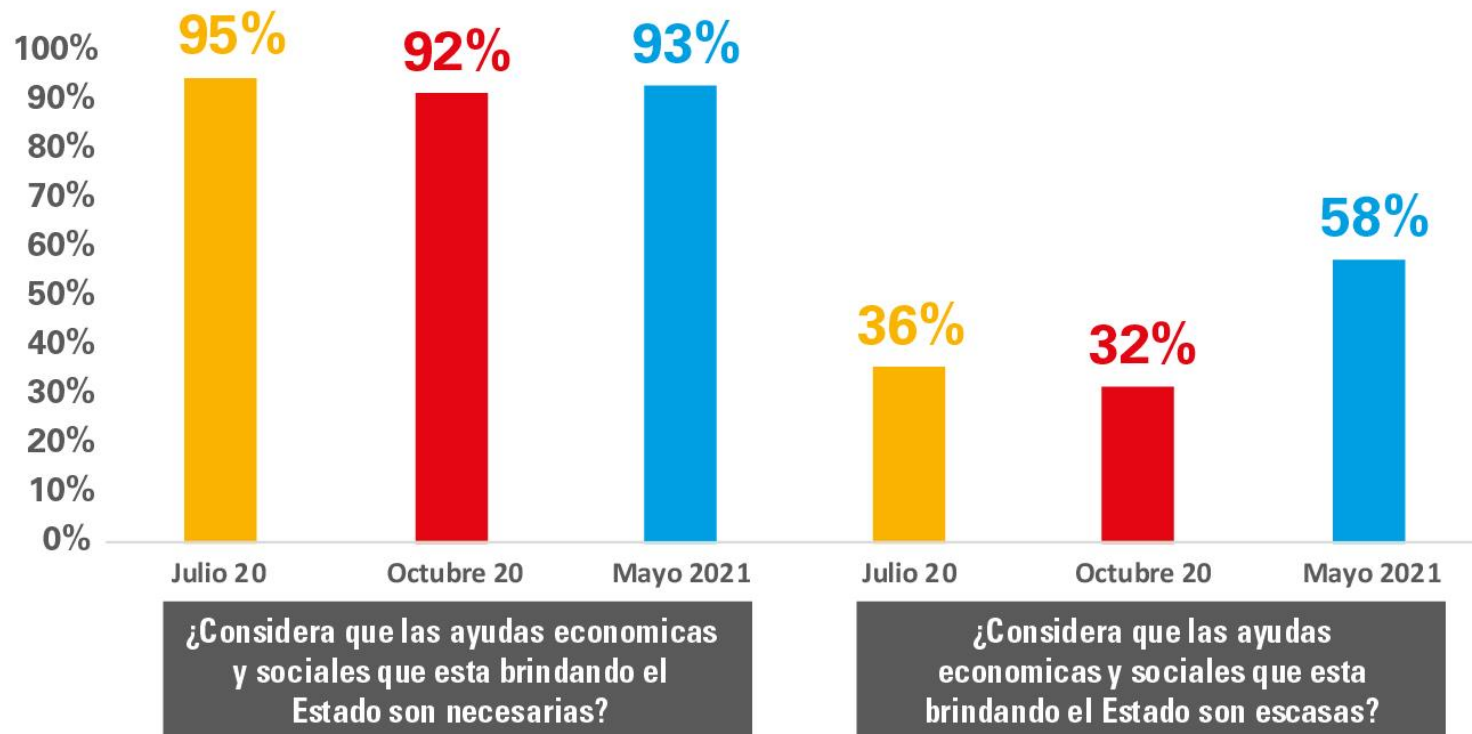


“Desde que empezó la pandemia, los 20 de cada mes ya no tengo dinero. Aunque mi sueldo tuvo ajustes por la inflación, no alcanza. Hago malabares.”

Lourdes

Transferencias sociales

Percepción sobre las ayudas del Estado



Transferencias sociales

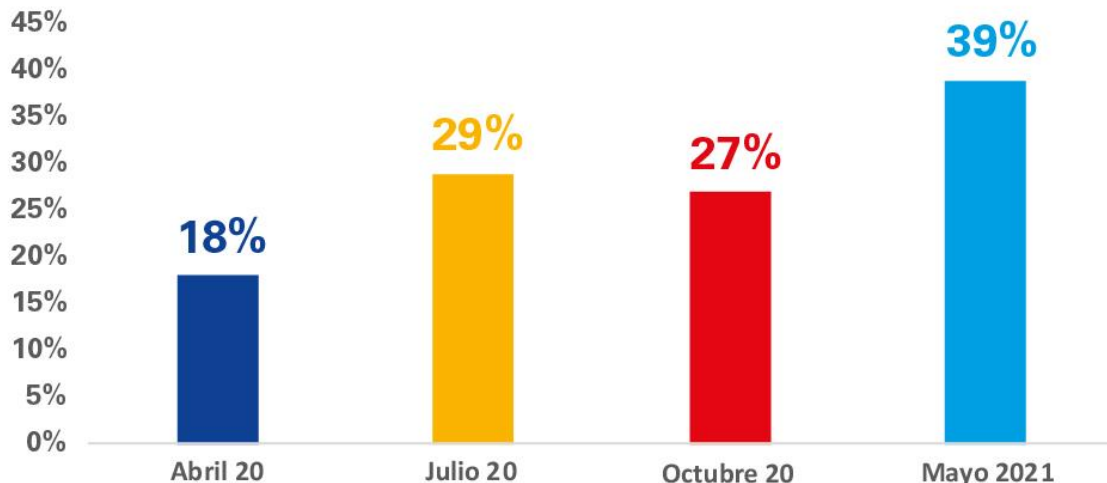
Hogares que reciben al menos un apoyo alimentario:
Tarjeta Alimentar, viandas y/o bolsones y retiro de alimentos



18% reciben TA



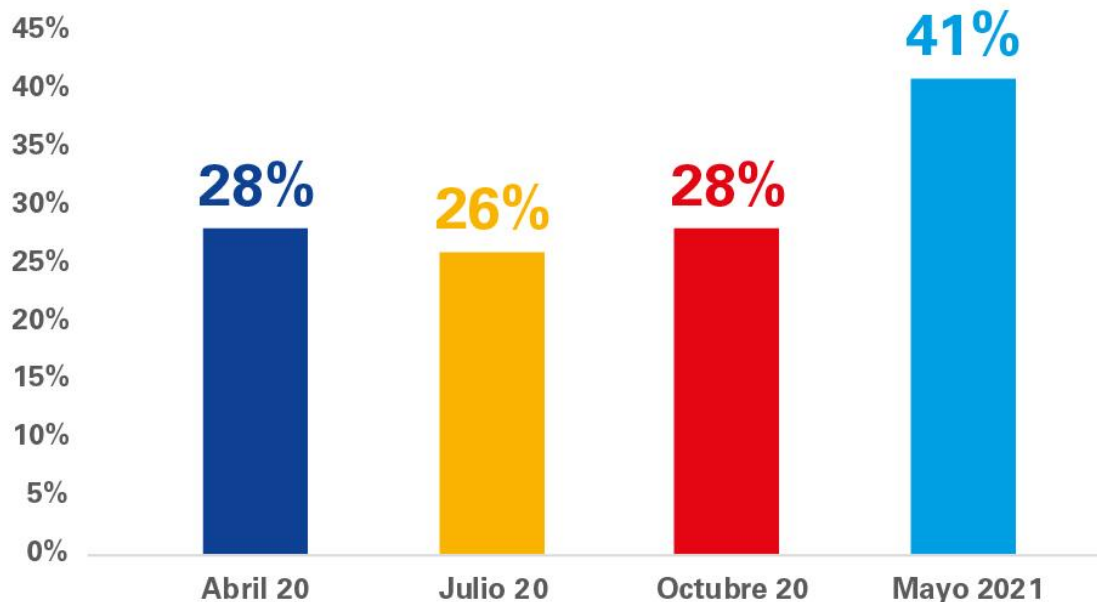
31% apoyos alimentarios a través de viandas/bolsones o retiros en comedores



- El 44% de los hogares reciben "otras transferencias" por parte del Estado (AUH, PROGRESAR, Potenciar Trabajo).
- El 44% de los hogares NO recibe ninguna transferencia de ingresos.

Alimentación

Hogares que tuvieron que dejar de comprar algún alimento por no tener dinero

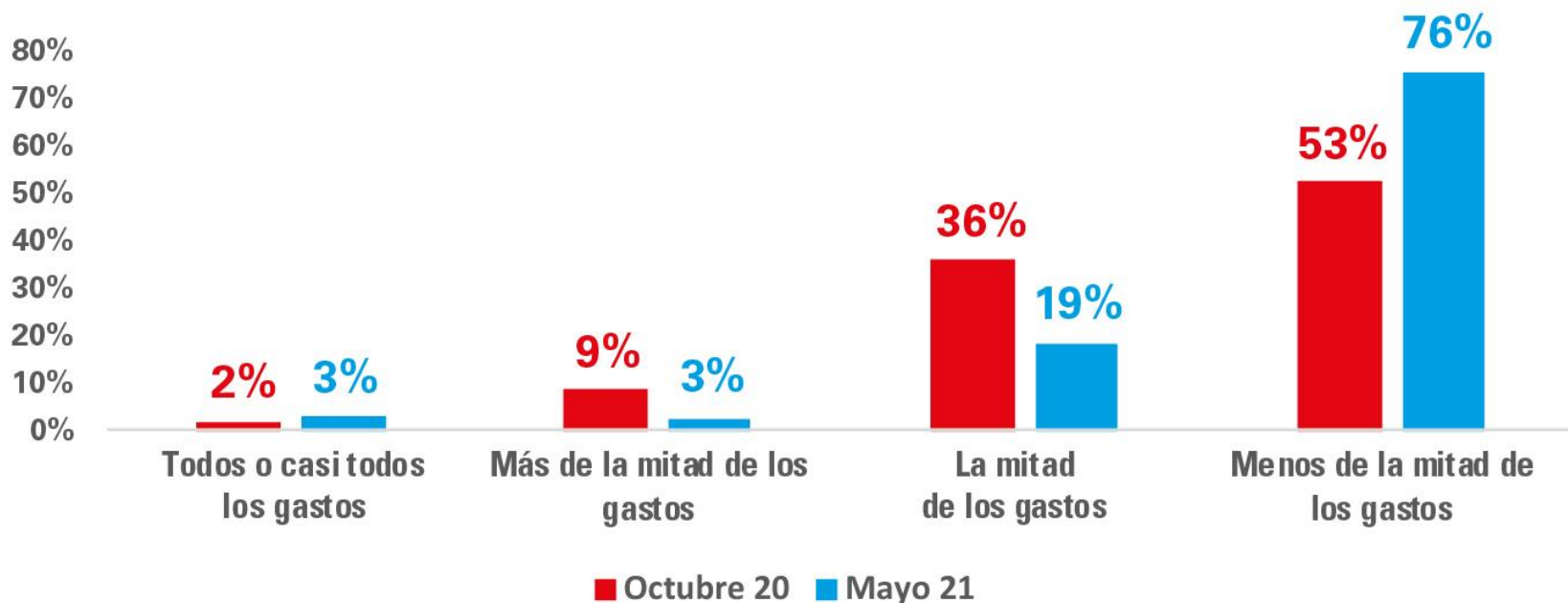


Esta situación asciende al:

- 50% en NOA y NEA
- 57% en los hogares sin miembros ocupados
- 52% en los hogares que reciben la TA
- 45% en hogares con jefatura femenina

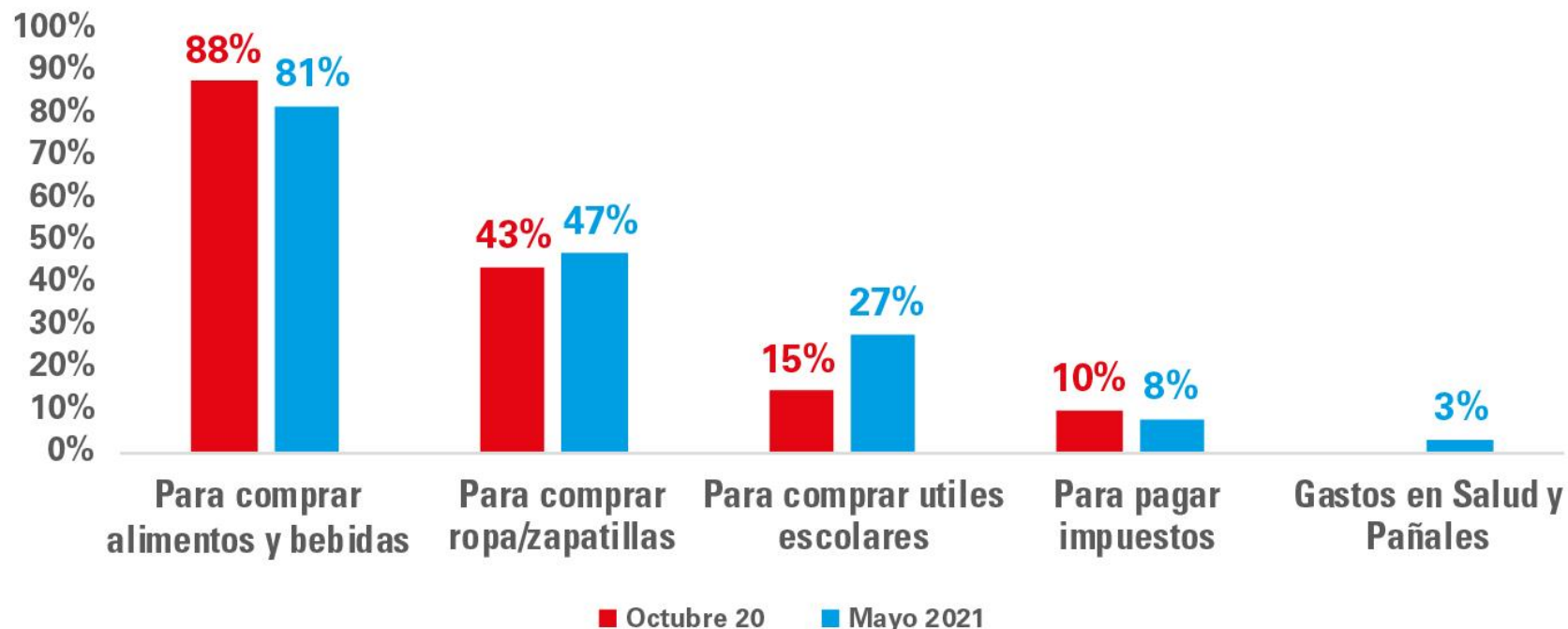
AUH

¿En qué proporción diría que le alcanza el dinero de la AUH para cubrir los gastos de los niños y niñas?



AUH

Generalmente, ¿para que utiliza el dinero de la AUH?



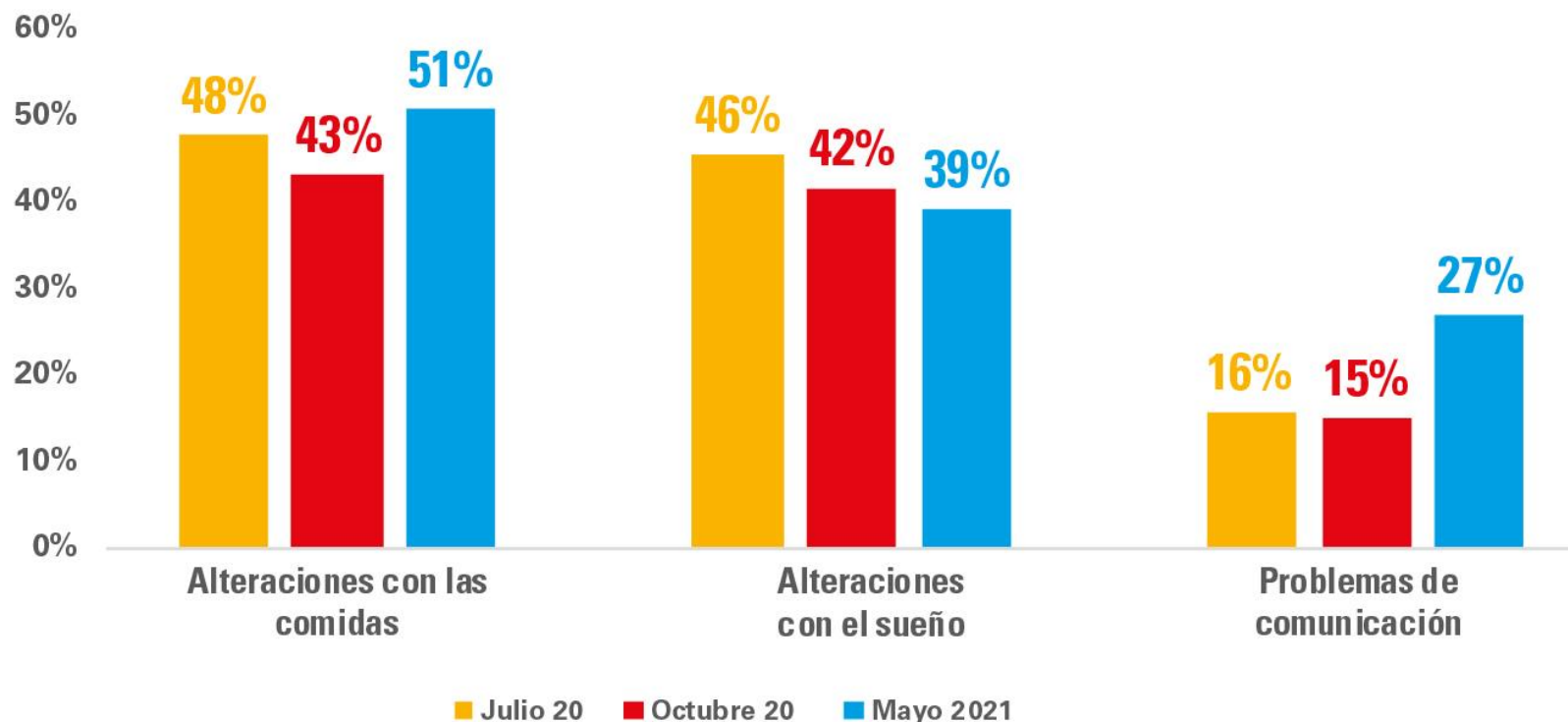


**“Recibo la
asignación.
Con la tarjeta
tengo un monto
de 6 mil pesos
para comprar
carne, verdura
y fruta. Me la
entregaron el
año pasado
cuando arrancó
la pandemia”**

Florencia

Primera infancia

Impacto de la pandemia en niños y niñas menores de 6 años



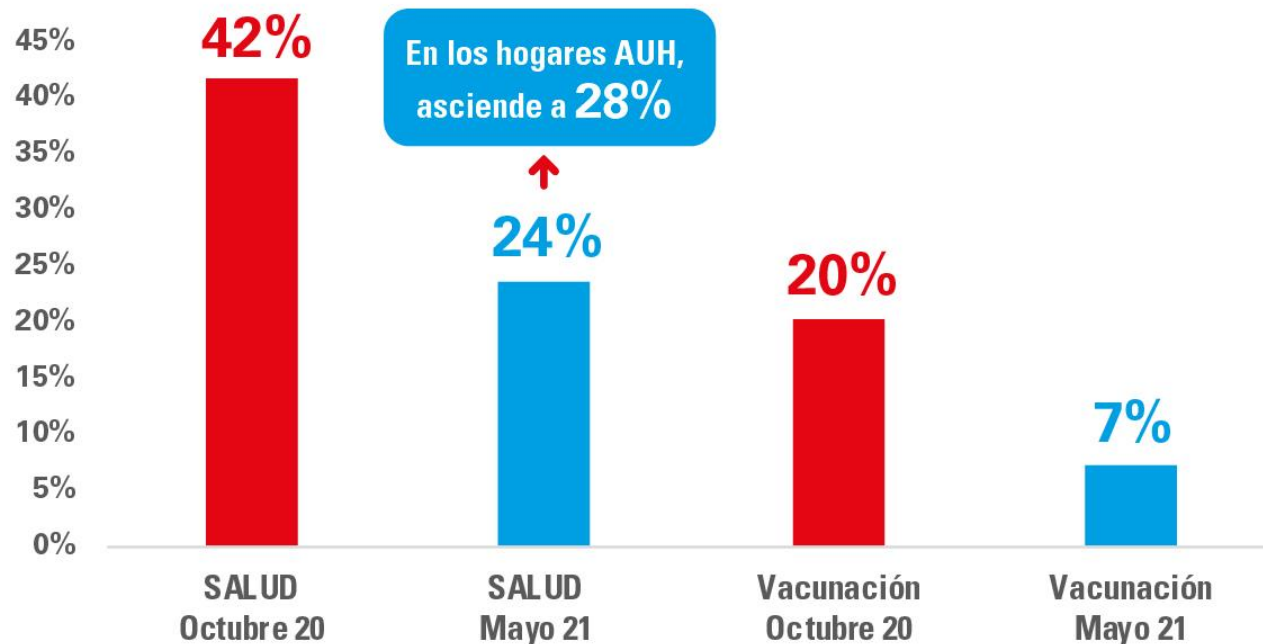
Controles de Salud



Los principales motivos por los que no se pudieron mantener los controles de salud refieren a:

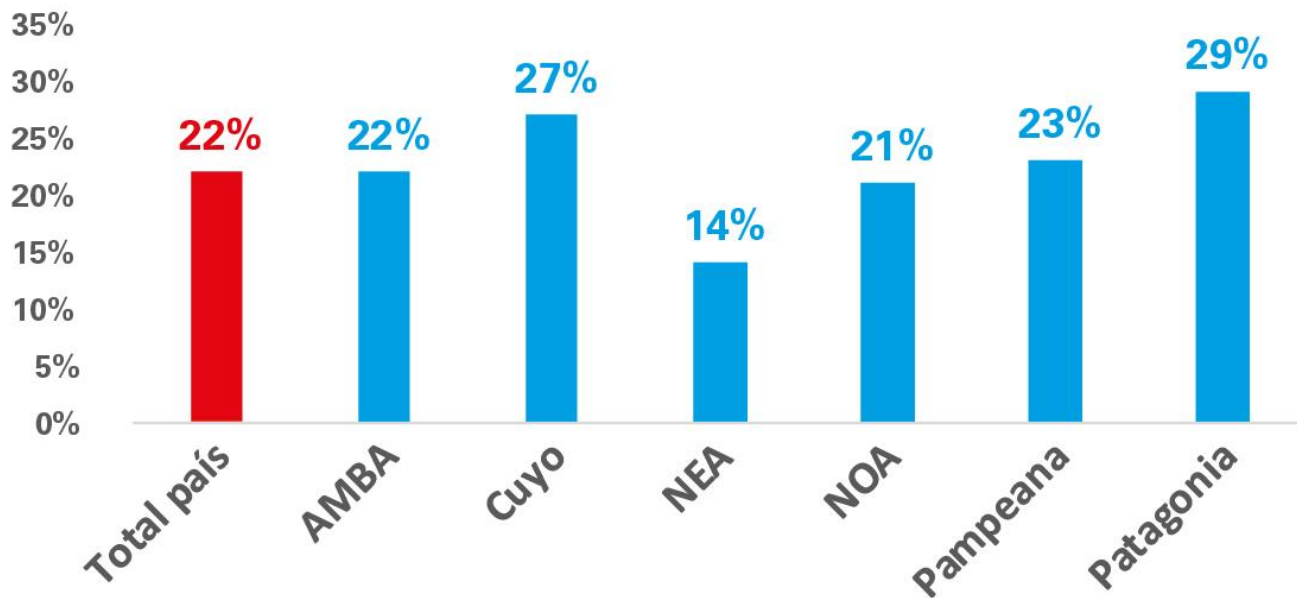
- 50% falta de turnos
- 28% miedo al contagio
- 9% no lo cree necesario
- 13% otras

Hogares que no han podido mantener los controles de salud y vacunación de los hijos e hijas



Controles de Salud

¿Algún integrante del hogar fue testeado y dio Positivo / Detectable?



1,4 millones
de hogares
donde habitan



6,2 millones
de personas

Educación - Abandono

Hogares con NNyA que abandonaron en 2020 y no han retornado en 2021



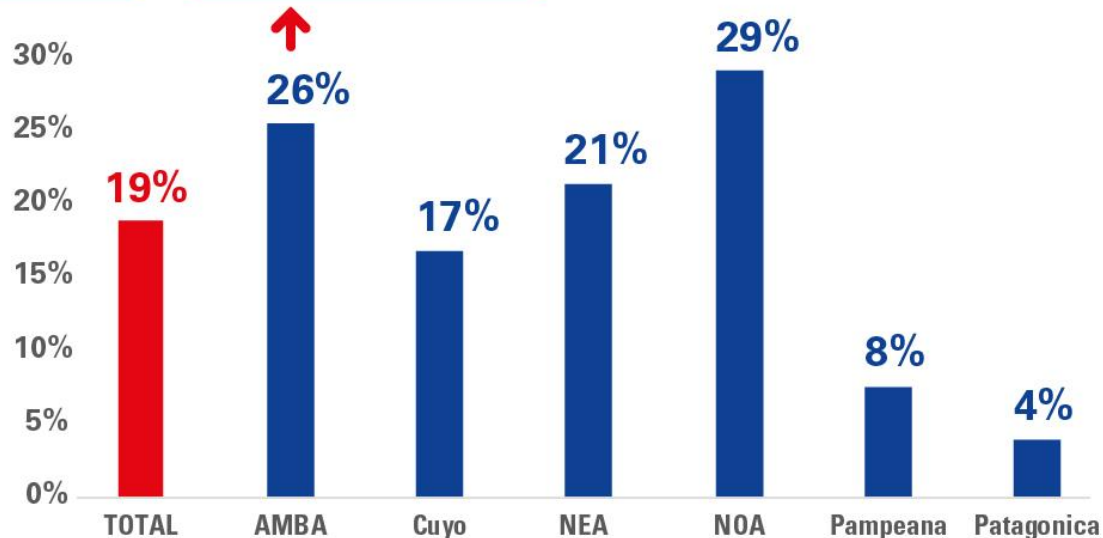
En un 6% de los hogares, algún NNyA abandonó la escuela durante 2020. Son al menos 357mil niños, niñas o adolescentes.

En Partidos GBA es 31%.
En CABA es 6%.



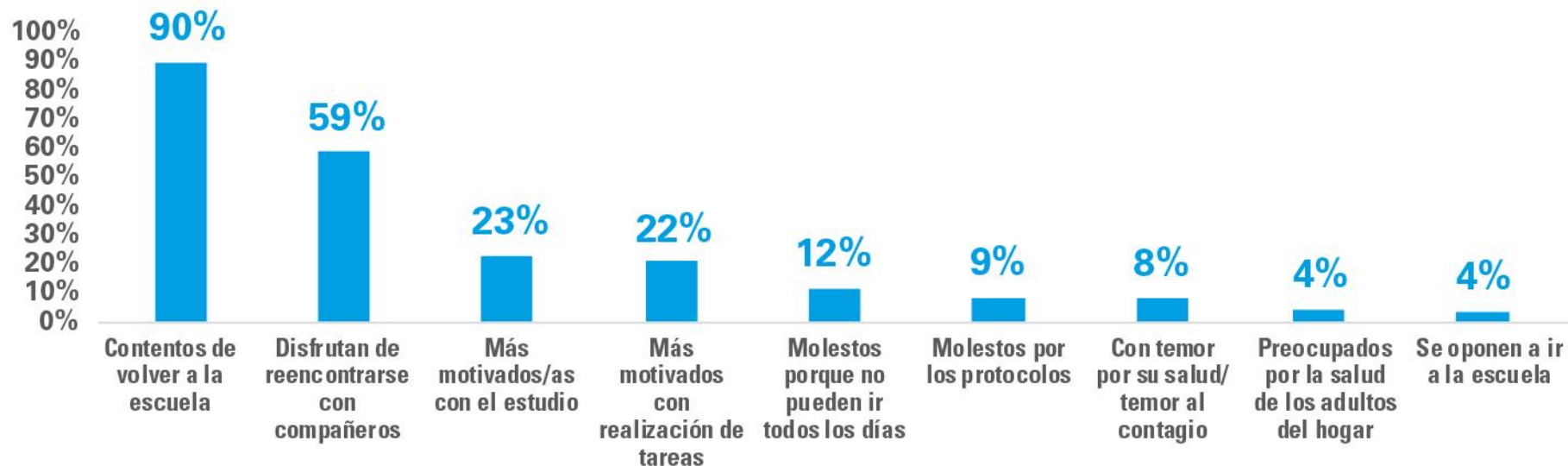
De los que abandonaron en 2020, el 19% no retornó en 2021 (son al menos 67 mil chicos o chicas).

Un 51% de los hogares con NNyA que abandonaron se encuentran en los 2 estratos socioeconómicos más desfavorecidos.



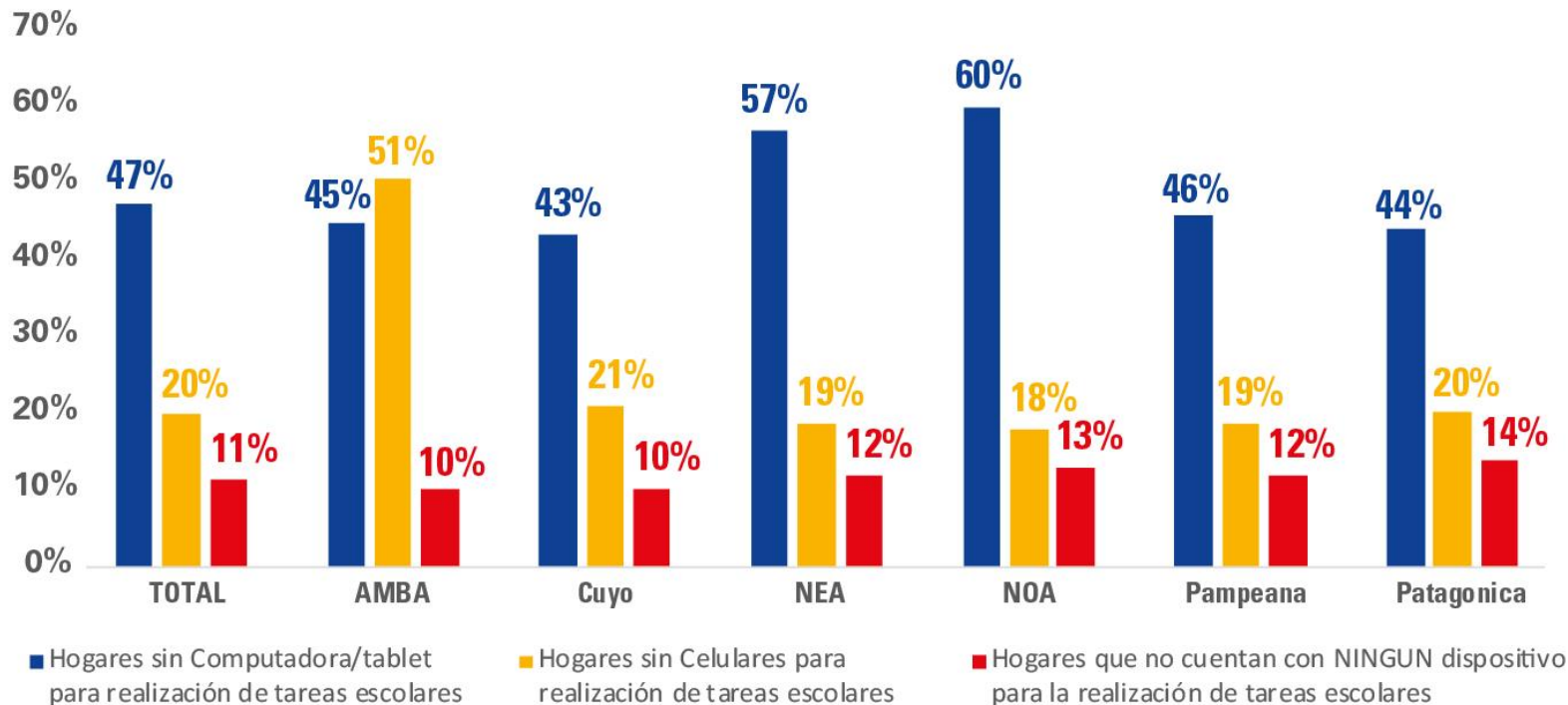
Educación. Reacción de niñas y niños

Reacción de niños, niñas y/o adolescentes frente a la vuelta a clases presenciales de acuerdo a la percepción de sus madres y padres



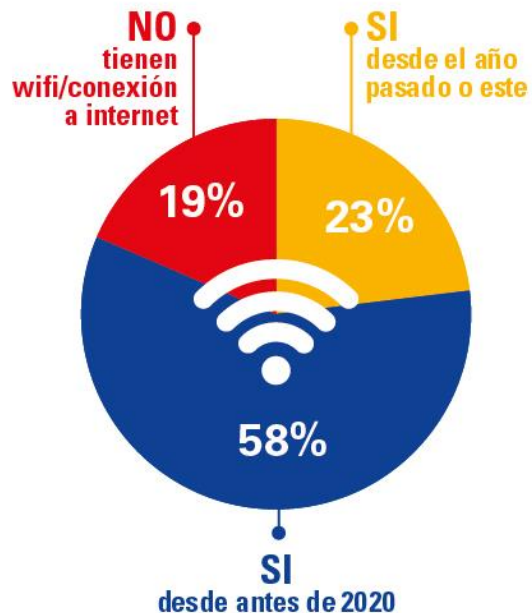
Acceso a tecnologías

Hogares según tenencia de dispositivos electrónicos para la realización de tareas

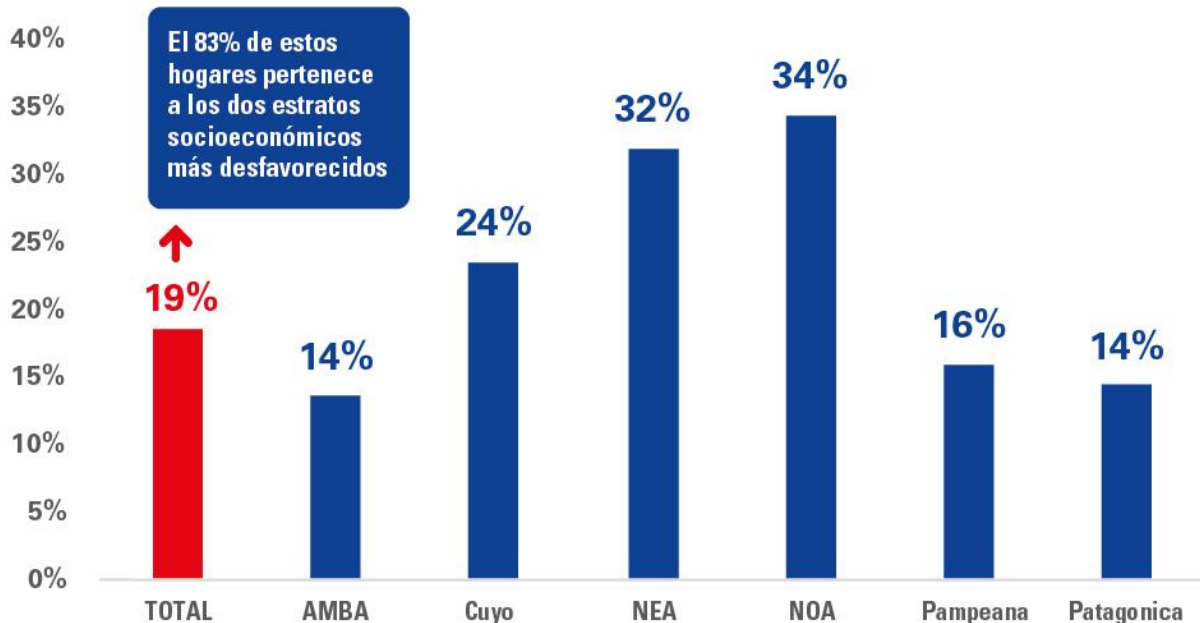


Acceso a tecnologías

Conexión de internet en los hogares



Hogares que no cuentan con señal de wifi o conexión de internet





"En el 2020 fue fácil arreglarnos con los estudios porque abrieron el wifi a todos los vecinos para poder estudiar. Pero este año lo cerraron, tenemos un solo celular para estudiar entre todos"

"En el 2020 no contaba con celular. Este año puede acceder a las clases virtuales y la seño está más de cerca, la sigue"



"Ella pide las tareas, a veces no puede hacer Zoom, en casa no hay internet y no tenemos plata para cargar el celular. Fotocopiar las tareas también es un gasto"



"El principio de la pandemia fue muy difícil para mi hija estudiar. Ahora pude comprarle un celular que funciona bien y compartimos wifi con mi hermana"

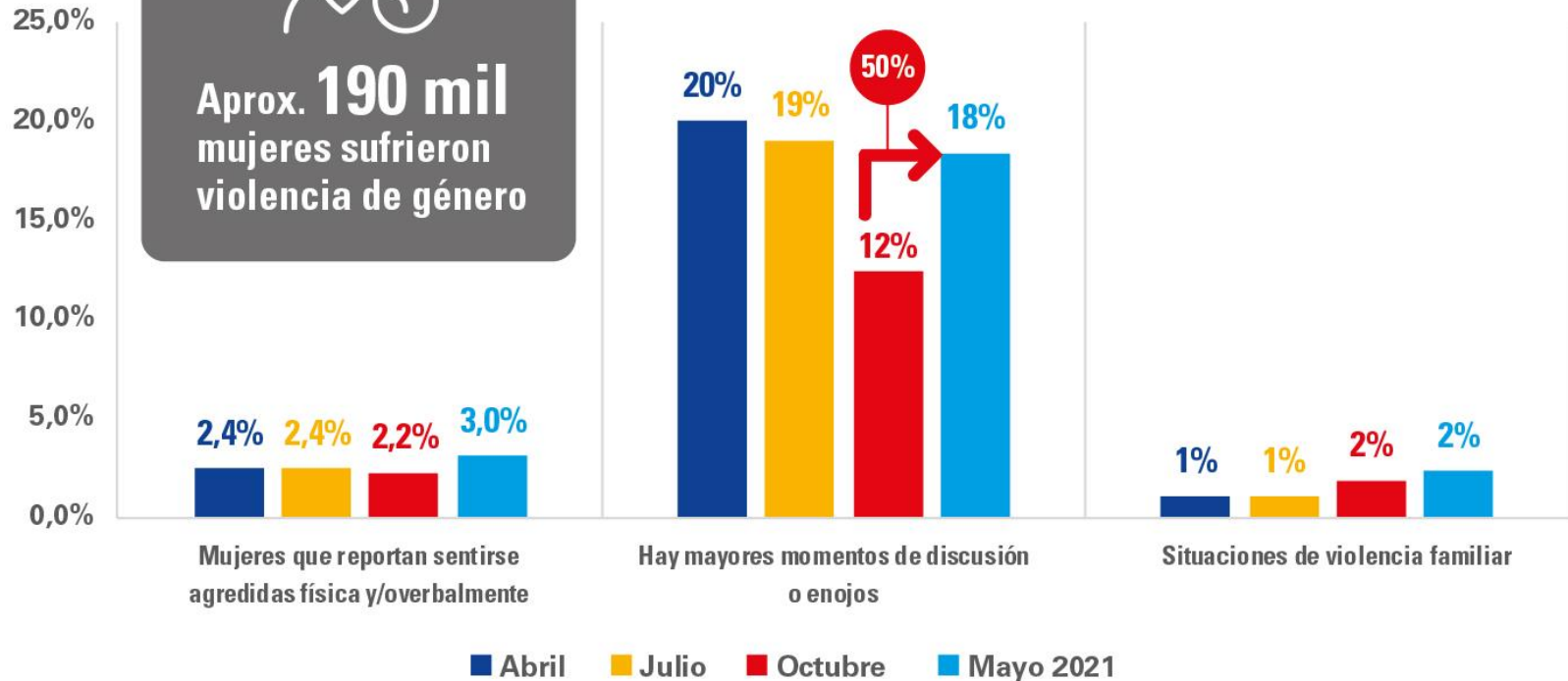


"Testimonios de madres de Provincia de Buenos Aires, Rosario y CABA"

Violencia

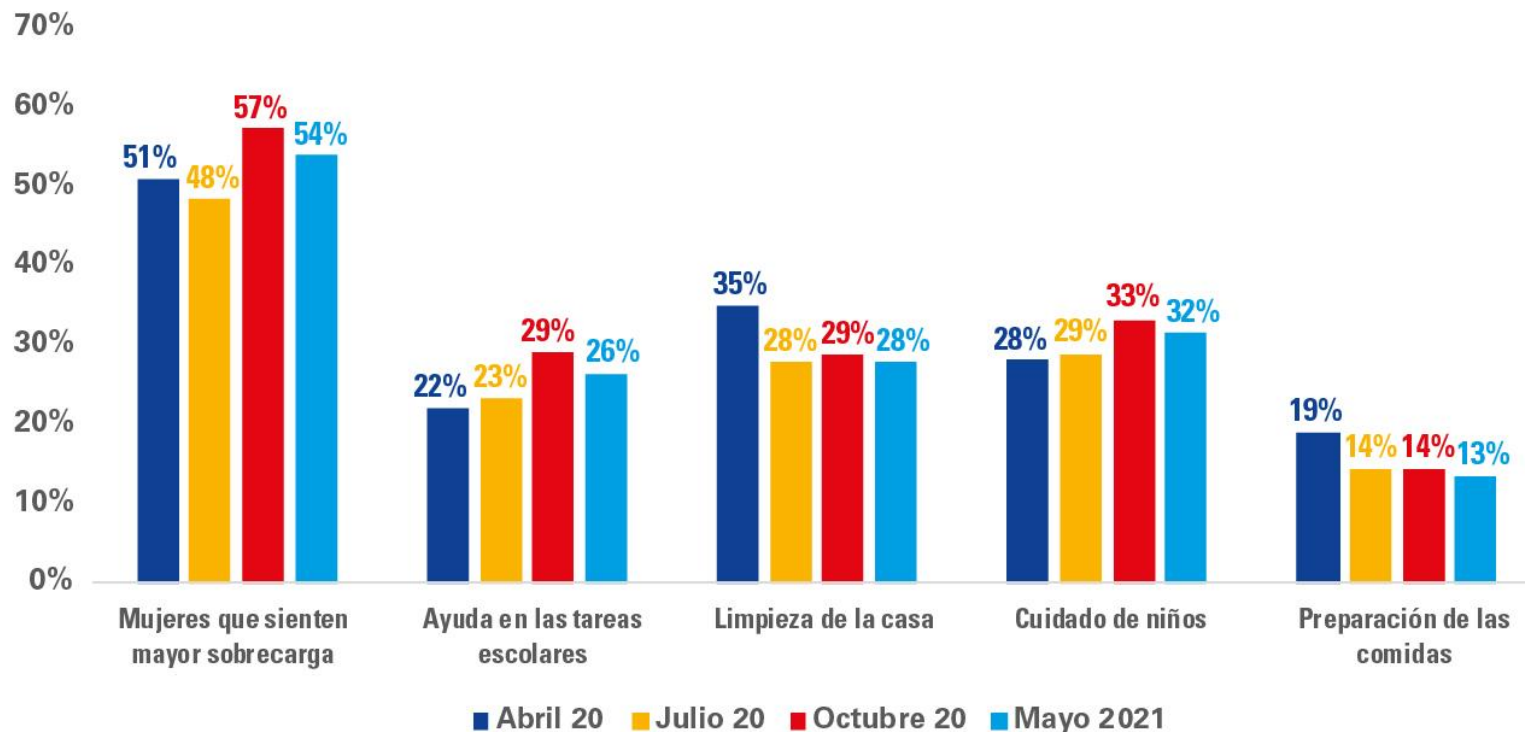


Aprox. **190 mil** mujeres sufrieron violencia de género



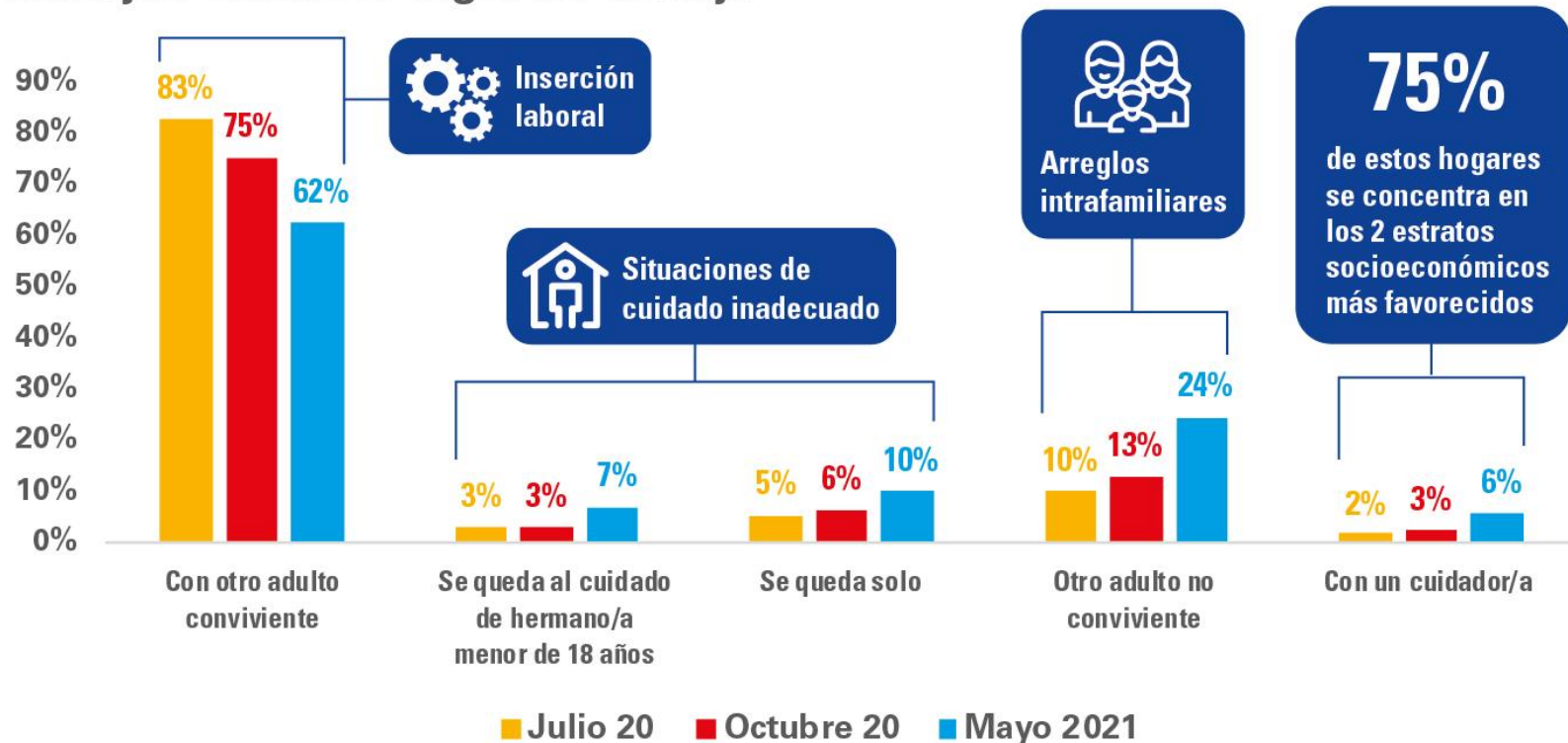
Organización del hogar

Mujeres que sienten mayor sobrecarga desde el inicio de la pandemia



Organización del hogar

Cuidado de los niños/as cuando los adultos del hogar trabajan desde el lugar de trabajo





"Mi nena iba doble jornada a la escuela para que yo pueda trabajar. Con la pandemia esa fue la mayor complicación. Cuando volvieron las clases, empecé a ir a trabajar dos veces por semana y menos horas, me dejaban ir con la bebé"

"Los fines de semana hago doble turno en una panadería y ellos me acompañan a trabajar todo el día. Me esfuerzo mucho para que a ellos no les falte nada"

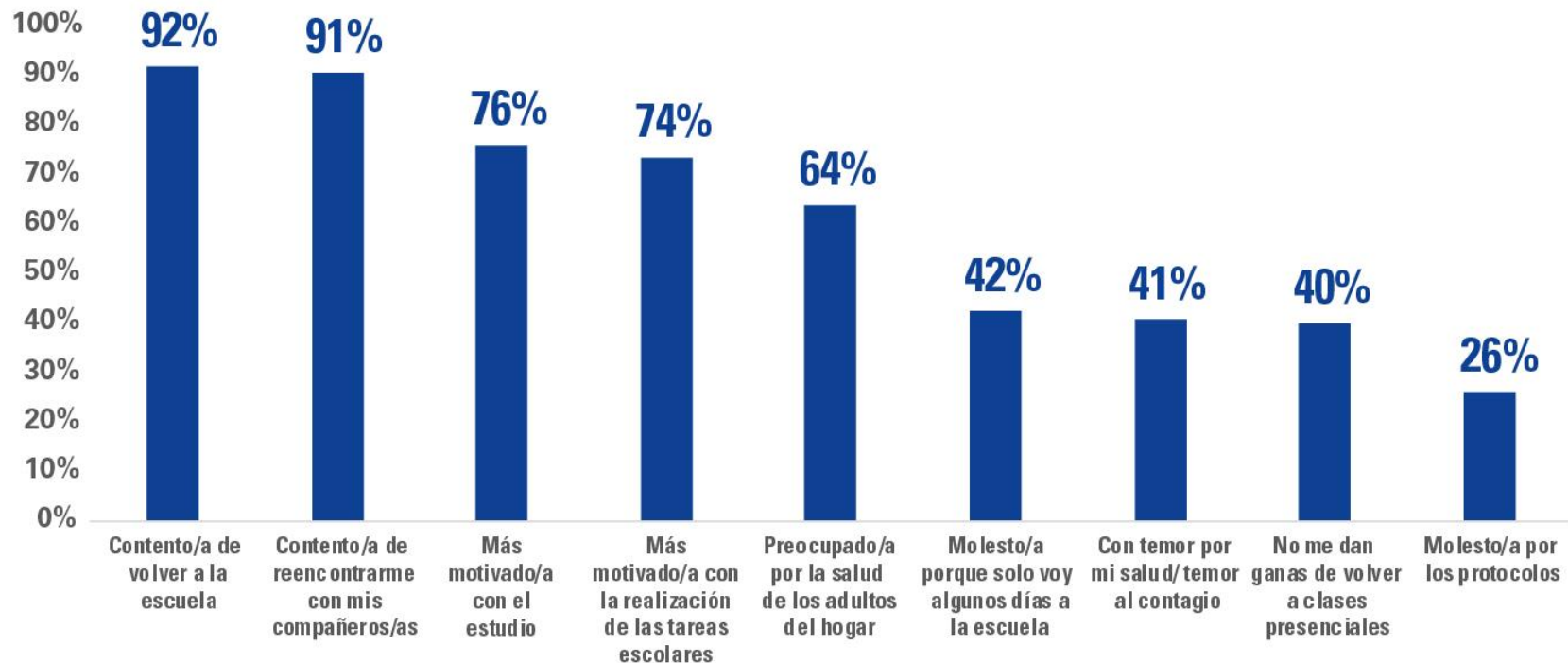
"Yo me encargo de todos los cuidados. Y ahora es el doble y hago malabares para manejar las cosas."



"Testimonios de madres de Provincia de Buenos Aires, Rosario y CABA"

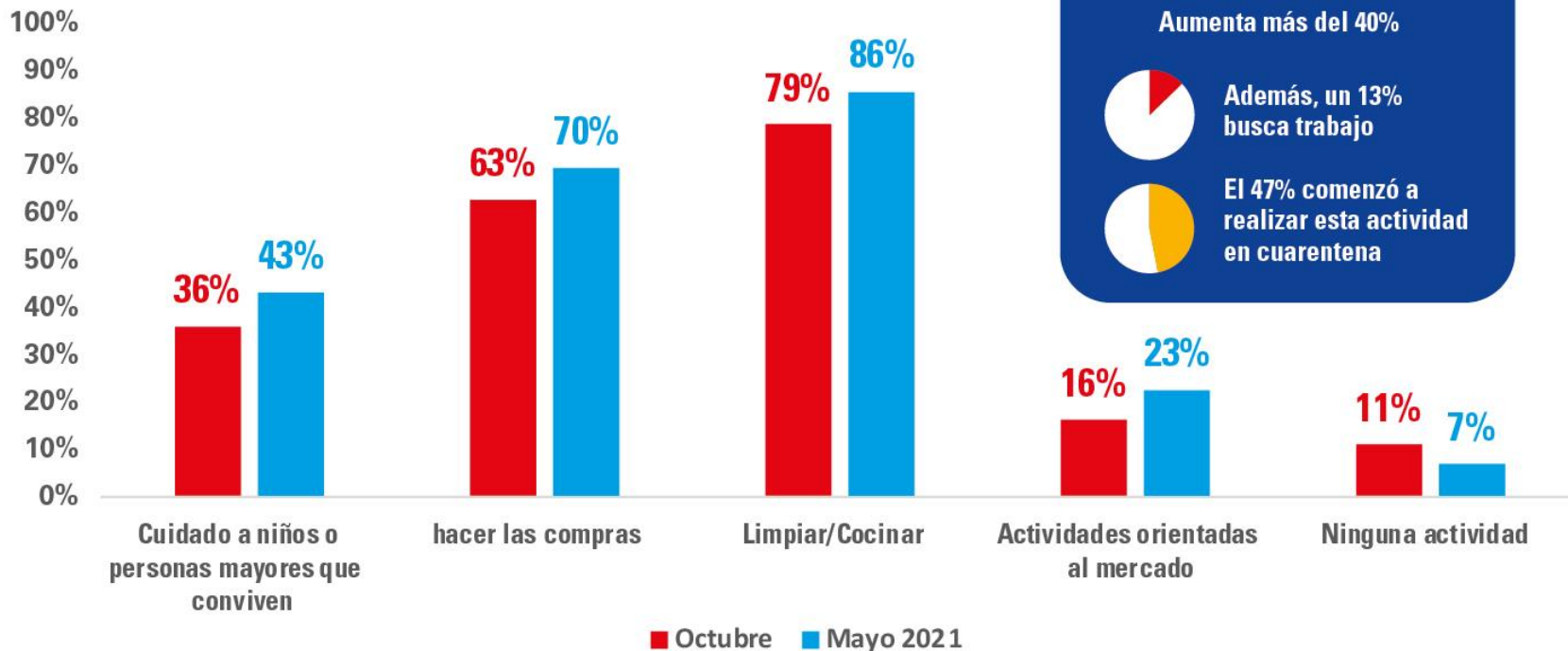
Adolescentes

Reacción y emociones de las y los adolescentes frente a la vuelta a clases presenciales



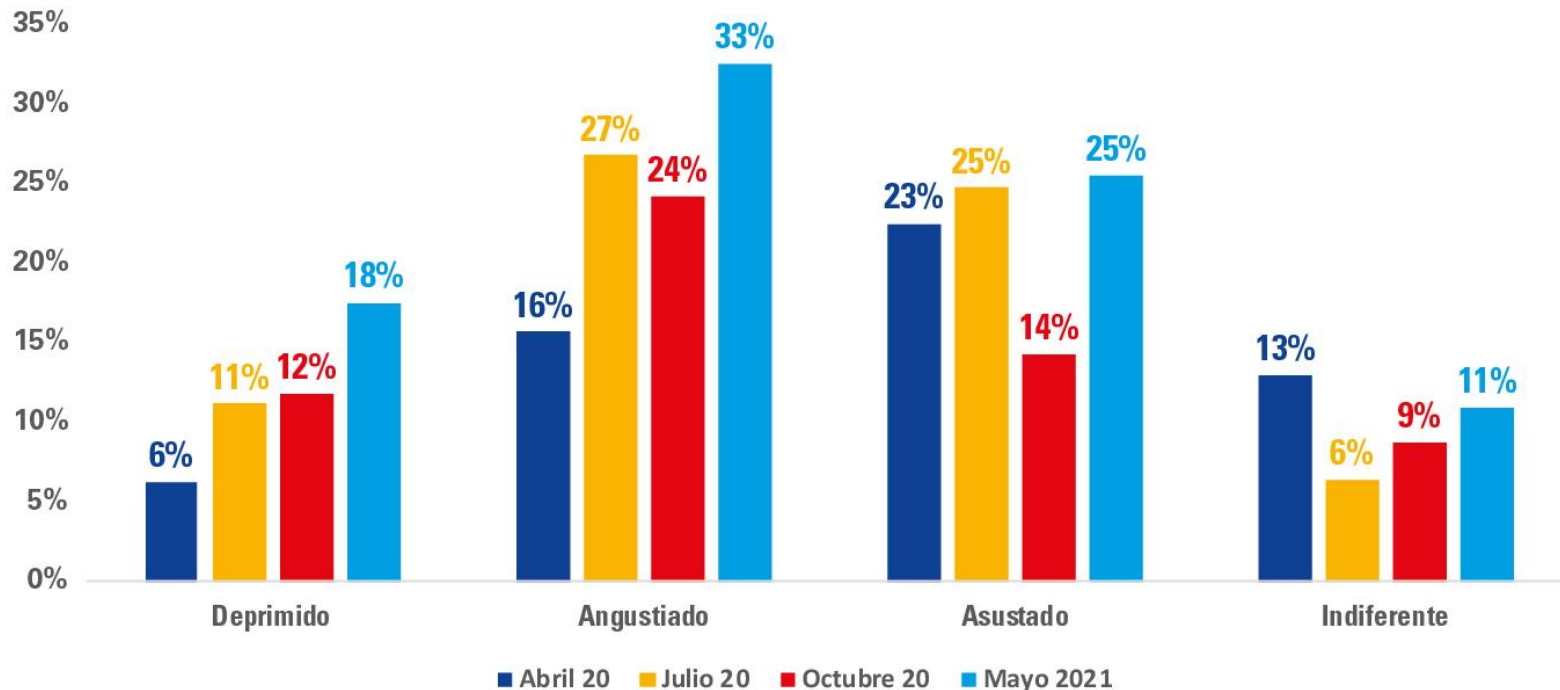
Adolescentes

Actividades que realizan los adolescentes



Adolescentes

Te sentiste angustiado/a, deprimido/a, asustado/a frente a la incertidumbre que genera este contexto?



Adolescentes

En los últimos meses vos o algún/a amigo/a de tu edad





unicef 

para cada infancia

¡Muchas gracias!