

Посібник з вимірювання показників становища дітей, які знаходяться в системі офіційної опіки

Неофіційний переклад здійснено в рамках спільного проекту Європейського Союзу та ЮНІСЕФ «Розвиток комплексних превентивних послуг для дітей, позбавлених батьківського піклування, та дітей, які опинились у складних життєвих обставинах».

Змістовне редагування – ПОСТОЛЮК Галина Іванівна, директор Представництва міжнародної благодійної організації «Надія та житло для дітей» в Україні
web: <http://www.hopeandhomes.org.ua>, email: halyna@hopeandhomes.org.ua

Посібник з вимірювання показників становища дітей, які знаходяться в системі офіційної опіки

січень 2009 року

**Better
Care
Network**



Остаточне оформлення, видання та розповсюдження цього документу значною мірою стало можливим завдяки фінансовій підтримці Координаційного комітету організації Better Care Network (BCN). Координаційний комітет BCN являє собою глобальну мережу організацій, що обмінюються інформацією та вживають спільних заходів, спрямованих на попередження розлучення родин та підвищення ефективності догляду і виховання дітей, залишених без сімейного піклування. Членами Координаційного комітету є: Фонд Бернарда фон Ліпа, КЕР США (Cooperative Relief and Assistance Everywhere – CARE USA), Фонд переміщених дітей та сиріт Агентства США з міжнародного розвитку (AMP США), Фонд Fireflight, організація «Врятуймо дітей – Великобританія» (Save the Children UK), та Дитячий фонд ООН (ЮНІСЕФ).

Цей Посібник підготовлений та розповсюджується Секретаріатом BCN. Для ознайомлення з цим документом в режимі он-лайн, відвідайте веб-сайт BCN www.bettercarenetwork.org. Для отримання цього документу на компакт-диску, будь-ласка, зверніться до BCN за адресою UNICEF, Better Care Network, 3 UN Plaza, Room 837-2, New York, NY 10017, USA. Адреса електронної пошти: contact@bettercarenetwork.org.

Висловлення подяки

Цей посібник було підготовлено під керівництвом та за підтримки ЮНІСЕФ; він є результатом екстенсивного процесу вироблення та пропагування єдиних показників у системі офіційної опіки. Група експертів понад рік (203-2004) працювала над розробкою та остаточним відбором показників. До складу цієї групи увійшли Дональд Чарві, директор з питань соціального захисту уряду Танзанії, Рональд Пентон, Стокгольмський університет, Ренді Томпсон, організація «Kidsave»; Девід Тобіас, Фонд соціальних змін (Fund for Social Change), Девід Толфрі, незалежний консультант з Великобританії, та Дайана Свейлз, організація «Врятуймо дітей – Великобританія» (Save the Children UK).

Ми висловлюємо свою вдячність авторам цього посібника – Дайані Свейлз та незалежному консультанту Нілу МакМіллану. Ми також вдячні Олександрі Юстер (ЮНІСЕФ) за керування процесом розробки показників, а також за допомогу у редагуванні матеріалів; Аарону Грінбургу (ЮНІСЕФ) за допомогу у редагуванні; Яну Олаву Баарой (ЮНІСЕФ) за надання своєчасної технічної допомоги; Клер Меноцці (ПРООН) та Джун Тобурн за цінний внесок у роботу над посібником на кінцевих етапах підготовки; а також Газал Кешаварзян та Кетлін Ріордан із Секретаріату «Better Care Network» за підсумкове редагування документа.

Ми також хотіли б подякувати Дорадчій групі «Better Care Network» за ретельне ознайомлення з текстом документа та надання змістовних коментарів на зустрічі у січні 2006 року.

Всебічне практичне тестування показників здійснювалося на Філіппінах співробітниками Департаменту соціального захисту та розвитку за підтримки співробітника Представництва ЮНІСЕФ у Манілі, Леона Домінадора Фахардо, а також у Казахстані, співробітниками ЮНІСЕФ, що займаються питаннями захисту дітей, яким ми також висловлюємо свою глибоку подяку за надану допомогу.

Цей посібник покликаний стати порадицею для урядових та неурядових організацій щодо збору даних і підготовки звітності у галузі альтернативного догляду. Звітування за показниками, описаними у цьому Посібнику, дозволить державам краще зрозуміти переваги та недоліки функціонування своїх систем альтернативного догляду. Звітність за цими показниками також сприятиме реалізації проекту Керівних принципів ООН щодо належного застосування і умов альтернативного догляду за дітьми, прийняття яких на сесії Генеральної Асамблеї ООН очікується у 2008 або 2009 році.

ЗМІСТ

	Ст.
РОЗДІЛ 1 – ВСТУП	
1.1 Навіщо розробляти показники становища дітей, які знаходяться в системі офіційної опіки?	1
1.2 Як можна використовувати ці показники?	2
1.3 Хто може використовувати ці показники?	3
1.4 Про які обмеження слід знати користувачам?	4
1.5 Як побудований цей посібник?	5
РОЗДІЛ 2 – ПОКАЗНИКИ	
2.1 Вступ	6
2.2 Деталізація даних	7
2.3 Інформація про показники	8
РОЗДІЛ 3 – СКЛАДАННЯ «КАРТИ» СИСТЕМИ ОФІЦІЙНОЇ ОПІКИ	
3.1 Вступ	9
3.2 Загальні положення щодо вимірювання показників	10
3.3 Цілі складання «карти» системи	11
3.4 Інформація, що міститься у «карті» системи	12
3.5 Джерела інформації	13
РОЗДІЛ 4 – МЕТОДОЛОГІЯ ЗБОРУ ІНФОРМАЦІЇ	
4.1 Загальні принципи збору інформації	14
4.2 Структури звітності	15
4.3 Інформаційні процеси	16
4.4 Етичні засади	17
ДОДАТКИ	
Додаток А – Визначення	18
Додаток Б – Організація збору інформації	19
Додаток В – Форми збору інформації для кількісних показників	20
Додаток Г – Форми аналізу політики для показників політики/показники впровадження	21

Список скорочень

СНІД	Синдром набутого імунодефіциту
ВІЛ	Вірус імунодефіциту людини
ВПО	Внутрішні переміщені особи
МНУО	Міжнародна неурядова організація
НУО	Неурядова організація
ООН	Організація Об'єднаних Націй
КПД	Конвенція ООН про права дитини
ЮНІСЕФ	Дитячий фонд ООН

Розділ 1 – Вступ

Мета цього посібника – запровадити набір єдиних універсальних показників становища дітей, які знаходяться в системі офіційної опіки, включаючи дітей, які перебувають в інституціях і тих, які виховуються в прийомних сім'ях (у сім'ях родичів чи у родинах, раніше їм невідомих – див. Вставку нижче), куди їх розміщують відповідно до офіційного рішення. Автори посібника пояснюють, чому така інформація є важливою, а також пропонують практичні рекомендації щодо збору даних.

Визначення офіційної опіки

Відповідно до цілей вказаних показників, термін «офіційна опіка» включає в себе догляд, що надається в закладах інтернатного типу, у тому числі розміщення у приватному порядку, а також решта форм розміщення дітей, що здійснюються за розпорядженням чи з санкції адміністративного чи судового органу, а також іншого, належним чином акредитованого органу. Друга група також охоплює усі види догляду у прийомних родинах чи інтернатних закладах, організовані третьою стороною – державною чи приватною агенцією. Користувачам цього посібника рекомендується використовувати визначення «офіційної опіки», що пропонується у проекті *Керівних принципів ООН щодо належного застосування і умов альтернативного догляду за дітьми*, як тільки роботу над цим документом буде завершено. Приведене вище визначення повністю відповідає визначенню, що пропонується у чинному проекті Керівних принципів.

Дані щодо становища дітей, які знаходяться під опікою, необхідно регулярно збирати та аналізувати. Цей посібник пропонує користувачам як інструментарій (форми), так і аналітичні засади для збору даних. Ця діяльність не обов'язково має здійснюватися як разовий захід – натомість вона має на меті розвиток інформаційної системи, що надасть структурам опіки та піклування, в також місцевим і національним органам влади ефективніше відстежувати становище дітей у різних системах опіки і сприяти його покращенню.

1.1 Навіщо розробляти показники становища дітей, які знаходяться під офіційною опікою?

В усьому світі продовжує мати місце розлучення дітей – тимчасове чи постійне – та їхніх родин. Цьому явищу сприяють різноманітні чинники, зокрема конфлікти та переміщення, ВІЛ/СНІД, бідність, емоційні чи поведінкові проблеми, конфлікти всередині родин та розпад сімей, насильство та бездоглядність, міграція та/або неналежне виконання заходів у сфері захисту дітей.

Наразі можна спостерігати брак даних, які б мали регулярно збиратися, аналізуватися і стосувалися б чисельності або життєвих обставин дітей, догляд за якими здійснюється за межами їхніх рідних сімей. Для місцевих органів опіки та піклування та для національних урядів це суттєво ускладнює процес моніторингу досягнень у галузі попередження розлучення дітей зі своїми сім'ями, сприяння їх возз'єднанню та забезпечення належного альтернативного догляду за дітьми. Нестача таких даних також унеможлиблює проведення порівняння становища дітей, які знаходяться під офіційною опікою у різних країнах та регіонах.

Конвенція Організації Об'єднаних Націй про права дитини (КПД ООН) наголошує на важливості родини у житті дитини, а також чітко говорить про безпосередню відповідальність урядів за підтримку виховання дітей у родинах та сприяння їх возз'єднанню, а також за надання належного альтернативного догляду за всіма дітьми, які залишилися без батьківського піклування¹.

В той час, коли цей документ знаходився у друці, йшла активна робота з підготовки проекту *Керівних принципів ООН щодо належного застосування і умов альтернативного догляду за дітьми* для їх розгляду на сесії Генеральної Асамблеї ООН². Проект цих Керівних принципів, підготовлений із залученням експертів з догляду за дітьми з усього світу, являє собою першу спробу розробити рекомендації з альтернативного догляду у форматі міжнародного документу.

Ці міжнародні принципи, а також багаторічна дослідницька діяльність у галузі дитячого розвитку, що проводилася у різних умовах, слугують підтвердженням цінності сімейного виховання для дитини у порівнянні з вихованням в умовах інституцій. Як соціальна політика, так і практична діяльність у сфері соціального захисту дітей повинні бути спрямовані на підтримку цілісності і єдності родин, сприяння возз'єднанню сімей чи на створення належним чином безпечних і стабільних умов виховання дітей у альтернативній родині (тут і надалі – «постійність»). Ці заходи повинні демонструвати переваги альтернативних сімейних форм догляду у випадках, якщо розлучення дитини і її родини неминуче. Тимчасовий стаціонарний догляд може бути позитивним рішенням для сімей і молодих людей, якщо він використовується належним чином. У випадках, коли молоді люди не почувають себе комфортно в сімейному середовищі, влаштування їх до малого групового будиночку чи самотійне проживання (за відповідної підтримки) може бути добрим варіантом догляду протягом певного часу. При застосуванні усіх форм системи офіційної опіки, включаючи коротко- та довгострокове перебування у закладах інтернатного типу, необхідно дотримуватися цих принципів, забезпечувати безпеку та благополуччя дітей, а також підтримувати постійний зв'язок з родинами та громадами.

Посібник з моніторингу становища дітей, які знаходяться в системі офіційної опіки, а також, включені у нього показники, мають на меті забезпечити єдиний підхід до їх вимірювання, покращити практику догляду за дітьми, а також зробити можливим порівняння відповідних показників як всередині однієї країни, так і між країнами. Ці показники надають окремим органам опіки та піклування, представникам органів влади різних рівнів та іншим офіційним особам можливість здійснювати моніторинг досягнення цілей послуг з попередження та забезпечення альтернативного догляду у часі.

Ці показники були розроблені у ході консультацій із залученням представників агенцій ООН, державних службовців, експертів з питань догляду та виховання дітей і спеціалістів в галузі інформаційних систем та статистики. Практичне випробування показників відбувалося на Філіппінах та у Казахстані з метою їх подальшого вдосконалення і розвитку методологій їх вимірювання.

1.2 Як можна використовувати ці показники?

Дані та інформацію, отриману в результаті вимірювання показників, можна використовувати у таких цілях:

¹ Повний текст Конвенції ООН про права дитини можна знайти на сайті <http://www.unicef.org/crc>

² Для отримання найостаннішої інформації щодо підготовки проекту *Керівних принципів ООН щодо належного застосування і умов альтернативного догляду за дітьми*, чи ознайомитися з текстом проекту Керівних принципів англійською, французькою, іспанською чи португальською мовами, відвідайте веб-сайт організації "Better Care Network" <http://www.crin.org/bcn/initiatives.asp>

- Моніторинг підвищення ефективності політики та практики як на рівні окремих послуг з догляду за дітьми, так і на національному рівні;
- Надання допомоги урядам, органам з опіки та піклування, а також особам, які виступають на захист прав дитини щодо виявлення потреб дітей, які знаходяться в системі офіційної опіки;
- Забезпечення розробників політики та управлінців інформацією, що сприятиме розробці програм та формуванню бюджетів;
- Підтримка пропагандистської діяльності, спрямованої на вдосконалення систем і послуг для дітей, які наражаються на ризик чи перебувають у системі альтернативного догляду;
- Підвищення значущості і статусу осіб, які займаються наданням офіційної опіки;
- Демонстрація відданості держави загальноприйнятим світовим принципам і стандартам в системі офіційної опіки.

1.3 Хто може використовувати ці показники?

Ці показники мають розраховуватися на основі даних з національної системи збору даних, та узгоджуватися з відповідними урядовими структурами для забезпечення належного структурування. Цей посібник містить 15 показників, чотири з яких вважаються ключовими; рекомендації щодо створення системи догляду та піклування за дітьми, яка б охоплювала усіх без винятку постачальників послуг з догляду у конкретній країні чи регіоні; а також інструментарій для збору даних на рівні окремого постачальника послуг у сфері догляду за дітьми, якщо такі дані ще не збирають у систематичний спосіб.

Самі показники можуть використовуватися окремою агенцією чи структурою з догляду і піклування для проведення аналізу та вдосконалення її діяльності; місцевим контролюючим органом з метою моніторингу та покращення функціонування усієї системи догляду за дітьми/піклування про дітей на окремій території, або, що є бажанішим – урядовим органом центрального рівня.

Головна мета – запропонувати урядам звітувати за цими показниками на національному рівні. Надзвичайно важливими для розробки інформаційної системи та її запровадження є активна участь та співпраця з неурядовими організаціями (НУО), що працюють у сфері соціального захисту дітей, агенціями з догляду за дітьми (приватними і державними), а також з будь-якими іншими структурами, які беруть участь у функціонуванні системи офіційної опіки. Втім, як уже згадувалося вище, самі показники та підходи до їх вимірювання можуть використовуватися на субнаціональному та муніципальному рівнях навіть за відсутності національних інформаційних систем.

1.4 Про які обмеження слід знати користувачам?

Показники не призначені для надання повного обсягу інформації про усі можливі аспекти становища дітей, які перебувають в системі офіційної опіки. Зокрема, вони не замінюють індивідуального супроводу та систем обліку роботи з випадками, хоча Додатки В та Г містять деякі приклади конкретних засобів для збору даних для показників, що характеризують ситуації, для яких поки ще не був розроблений відповідний інструментарій. При проведенні повної оцінки становища дітей, які перебувають у системі догляду, деякі користувачі, можливо, захочуть включити низку додаткових показників, однак їх слід застерегти проти застосування надмірної кількості таких «додатків», адже це може призвести до зниження відсотка виконаних робіт. Кожній країні в першу чергу варто зосередитися на забезпеченні регулярної звітності за ключовими показниками.

У більшості країн про дітей, які не живуть з власними батьками піклуються, як правило, члени розширеної родини, родичі та інші особи на засадах неформальних домовленостей. Набагато менша кількість дітей живе за межами будь-яких можливих форм опіки, на вулицях, або в умовах економічної експлуатації. Ці показники не охоплюють такі складні

ситуації. Втім, слід відзначити, що моніторинг становища дітей, які знаходяться під неформальним доглядом, можна здійснювати з використанням інших засобів³.

1.5 Як побудований цей посібник?

Цей Посібник складається з чотирьох розділів та чотирьох додатків. Вступ – це Розділ 1. Розділ 2 докладно знайомить читача з кожним з 15 показників, включаючи пояснення того, чому потрібно вимірювати кожний з показників і як це робити. Розділ 3 пропонує технічні прийоми для складання «карти» системи офіційної опіки у контексті усєї країни. Це важливо для керування розробкою стратегії збору інформації, потрібної для звітності за показниками. Розділ 4 містить опис методології збору інформації, потрібної для вимірювання показників. У цьому розділі також обговорюються питання управління процесами збору даних, а також різні варіанти застосування показників на різних рівнях.

Окрім переліку визначених термінів (Додаток А), додатки також містять інструменти, які можна використовувати для збирання даних та аналізу політики (Додаток Б, В та Г).

³ Дослідження в галузі охорони здоров'я та демографії та інші подібні інструменти можуть зазначати чи дійсно фіксують дані щодо стосунків кожної дитини з головою домогосподарства, а також факти проживання у домогосподарстві принаймні одного з батьків дитини. Після цього такий сімейний статус можна порівняти з іншими доступними даними стосовно освіти, зайнятості тощо з тим, щоб з'ясувати особливі чинники уразливості дітей в умовах неформального догляду.

Розділ 2 – Показники

2.1 Вступ

У цьому Розділі представлені 15 показників становища дітей, які знаходяться в системі офіційної опіки, включаючи інформацію щодо опису та застосування, а також рекомендовані підходи до їх вимірювання. Перші чотири показники є ключовими, тобто пріоритетними показниками, за якими мала б звітувати будь-яка інформаційна система.

15 показників можна розділити на 2 групи:

- **Кількісні показники** (показники 1-12). Ці показники вимагають збору числових даних про дітей, які знаходяться в системі офіційної опіки.
- **Показники політики/впровадження** – це показники 13-15. Вони містять описову інформацію про закони, стратегії та практику, що стосуються дітей, які знаходяться в системі офіційної опіки.

Таблиця 2.1. 15 показників офіційної опіки

Показник		Опис
Кількісні показники		
1 Ключовий	Діти, які входять у систему офіційної опіки	Кількість дітей, зареєстрованих в системі офіційної опіки протягом 12 місяців, на 100 тисяч дитячого населення ⁴ .
2 Ключовий	Діти, які знаходяться в системі офіційної опіки	Кількість дітей, які живуть в умовах офіційної опіки на певну дату, на 100 тисяч дитячого населення
3 Ключовий	Діти, влаштовані в сім'ї із закладів інтернатного типу	Частка усіх дітей молодше 15 років, яких влаштовують у родину, включаючи возз'єднання з власною родиною, із закладів інтернатного типу протягом 12 місяців.
4 Ключовий	Співвідношення дітей, які виховуються у закладах інтернатного типу, та дітей, які знаходяться у сімейних формах догляду	Частка усіх дітей, які перебувають в системі офіційної опіки, і які наразі знаходяться не в сімейних формах догляду
5	Смертність серед дітей, які знаходяться в системі офіційної опіки	Кількість випадків смертей дітей, які знаходяться в системі офіційної опіки протягом 12 місяців на 100 тисяч дітей в системі офіційної опіки
6	Контакти з батьками та членами родини	Відсоток дітей в системі офіційної опіки, яких відвідали батьки, опікун чи інші дорослі члени родини, чи яких діти відвідали самі протягом останніх 3 місяців.
7	Існування індивідуальних планів догляду	Відсоток дітей, які знаходяться в системі офіційної опіки, для яких були розроблені індивідуальні плани догляду
8	Застосування оцінки при входженні дітей в системі офіційної опіки («контроль на вході»)	Відсоток дітей в системі офіційної опіки після проведення встановленої процедури оцінки
9	Перегляд місця влаштування дітей	Відсоток дітей, які знаходяться в системі офіційної опіки, ситуація яких відповідним чином переглядалася впродовж останніх 3 місяців
10	Діти, які перебувають у закладах інтернатного типу і відвідують місцеву школу	Відсоток дітей шкільного віку, які виховуються у закладах інтернатного типу і відвідують місцеві школи разом з іншими дітьми, які не перебувають в інтернатах
11	Кваліфікація персоналу	Відсоток керівників вищого рівня та персоналу/вихователів, які працюють з дітьми в системі офіційної опіки і мають базову освіту та кваліфікацію у сфері догляду за дітьми та дитячого розвитку
12	Коефіцієнт усиновлення	Коефіцієнт усиновлення на 100 тисяч дитячого населення
Показники політики/впровадження		
13	Існування законодавчих та політичних засад системи офіційної опіки	Існування законодавчої та політичної бази в системі офіційної опіки, яка уточнює наступні питання: <ul style="list-style-type: none"> • Заходи з попередження розлучення дитини та її родини. • Пріоритетність сімейних форм розміщення дітей. • Використання інституціоналізації дітей як останнього засобу тимчасового характеру, особливо стосовно дітей молодшого віку. • Залучення дітей, особливо підлітків, у процеси прийняття рішень щодо власного розміщення.
14	Існування механізмів подання та розгляду скарг дітей, які знаходяться в системі офіційної опіки	Існування механізмів для подання офіційних скарг, що дозволять дітям, узятим в систему офіційної опіки, безпечно повідомляти про випадки насильства і експлуатації
15	Існування системи реєстрації та регулювання	Існування системи реєстрації та регулювання діяльності постачальників послуг в системі офіційної опіки

⁴ У цілях цього Посібника дітьми вважаються особи у віці від 0 до 17 років. «Нульовий» вік починається з дня народження дитини. Після досягнення дитиною 17 років, дитина вважається сімнадцятирічною впродовж усього періоду, включаючи 1 день до того, як їм виповниться 18. У випадках, коли у Посібнику згадуються інші вікові групи, верхня вікова межа стосується усіх дітей, які мають такий вік на даний момент та протягом усього періоду, включаючи один день до їх наступного дня народження. Наприклад, група дітей у віці 13-15 років охоплює дітей від їх 13-го дня народження і включаючи 1 день до того, як їм виповниться 15 років.

2.2 Деталізація даних

Дані, необхідні для складання звітності за кількісними показниками, матимуть значну цінність для моніторингу та прийняття рішень з управління та розробки програм, якщо їх деталізувати за віком, статтю і іншими категоріями. Така деталізація сприятиме:

- Визначенню тенденцій і моделей в системі офіційної опіки, наприклад, типи розміщення дітей, що використовуються найчастіше; відмінності у заходах, що здійснюються у відношенні хлопчиків та дівчаток; визначення можливості возз'єднання родини, і чи вимагає це відповідних заходів на міждержавному рівні.
- Підвищенню рівня обізнаності щодо характеристик тих дітей, вірогідність розміщення яких в умови офіційної опіки є вищою через їхню стать, етнічна приналежність чи інвалідність – і сприяння цільовому застосуванню відповідних профілактичних заходів.
- Моніторингу у часі будь-яких змін у наданні послуг в системі офіційної опіки в результаті реалізації тієї чи іншої політики або практики, особливо якщо ці зміни покликані вплинути на певні групи дітей, які знаходяться в системі офіційної опіки.

Рекомендовані категорії деталізації даних дещо відрізняються в залежності від того, який саме показник вимірюється. Втім, категорії деталізації даних, описані у Таблиці 2.2, слід використовувати для кожного кількісного показника, якщо це можливо.

Таблиця 2.2 Категорії деталізації даних

Категорія деталізації	Опис
Стать	<ul style="list-style-type: none"> • Жіноча • Чоловіча
Вік	При зборі даних вказується вік кожної конкретної дитини. Для систематизації даних національним системам, можливо, доведеться здійснити подальшу деталізацію. Розподіляти вікові дані бажано за роками – це уможливить укрупнення даних за віковими групами. Рекомендується деталізувати дані за наступними віковими категоріями: 0-3, 4-6, 7-10, 11-14 та 15-17 років.
Етнічна приналежність	Категорії етнічних груп потрібно визначати у контексті кожної конкретної країни
Батьківський статус	<ul style="list-style-type: none"> • Обоє батьків живі • Один з батьків живий • В живих немає жодного з батьків • Статус невідомий
Стан здоров'я (інвалідність)	<ul style="list-style-type: none"> • Інвалідність • Відсутність інвалідності
Форма офіційної опіки	<ul style="list-style-type: none"> • Фостерний догляд у прийомній родині (можлива подальша деталізація цієї категорії, наприклад тимчасове/спеціальне розміщення, та довгострокове/постійне розміщення) • Опіка родичів (якщо це розміщення має офіційний характер) • Заклад інтернатного типу/спеціалізований заклад для сиріт • Медичний заклад (де це застосовується)⁵ • Транзитний/кризовий центр • Самостійне проживання з наданням підтримки • Школа-інтернат (де це застосовується)⁶
Сімейні форми влаштування	<ul style="list-style-type: none"> • Возз'єднання з біологічними батьками • Виховання у прийомній сім'ї • Національне усиновлення (можлива подальша деталізація на усиновлення у сім'ю родичів чи у родину не-родичів) • Усиновлення у родини громадян інших країн
Країна походження	<ul style="list-style-type: none"> • Розміщення дитини в системі офіційної опіки в її рідній країні • Розміщення дитини під опіку за межами країни походження дитини <p>Ця інформація потрібна для того, щоб відстежувати кількість дітей, які потрапляють в систему офіційної опіки за межами країни свого походження, що відобразить переміщення дітей в результаті конфліктів, природних катаклізмів, торгівлі людьми та економічної міграції.</p>
Категорія персоналу	<ul style="list-style-type: none"> • Менеджер (керівник) верхньої ланки • Менеджер (керівник) середньої ланки • Менеджер (керівник) • Вихователі в громадах/персонал з догляду за дітьми
Категорія усиновлення	<ul style="list-style-type: none"> • Національне усиновлення • Міжнародне усиновлення

⁵ Деякі країни можуть включити категорію „медичні заклади” у тих випадках, якщо ці заклади фактично функціонують як заклади для сиріт чи інституції, особливо для дітей-інвалідів.

⁶ Деякі країни можуть включити категорію „школи-інтернати” у тих випадках, якщо більшість дітей, які проживають у цих закладах, знаходяться на повному державному забезпеченні і рідко контактують зі своїми родинними.

2.3 Інформація про показники

Найефективніший спосіб збору даних, необхідних для розрахунку цих показників, полягає у використанні існуючих адміністративних даних та інформації на основі офіційних реєстраційних записів. В країнах чи окремих закладах, де такі записи чи облік поки що регулярно не ведуться, збір даних шляхом опитувань може допомогти у створенні таких інформаційних систем та сприяти розбудові потенціалу відповідних установ. Для спрощення збору даних за кожним показником був розроблений простий інструментарій, опис якого міститься у Додатках В та Г.

Таблиці показників включають в себе наступну інформацію:

- Опис показника
- Чисельник та знаменник вимірювання показника
- Що вимірює показник
- Навіщо вимірювати показник
- Яким чином слід проводити вимірювання (включаючи деякі інструкції та рекомендації щодо можливих джерел даних)
- Як часто слід вимірювати показник
- Рекомендовані параметри деталізації даних
- Яким чином можна аналізувати/інтерпретувати показник і співставляти його з іншими показниками

Показник 1 (ключовий): Діти, які входять у систему офіційної опіки	
Опис	Кількість дітей, які знаходяться в системі офіційної опіки протягом 12 місяців, на 100 тисяч дитячого населення
Чисельник	Кількість дітей, в системі офіційної опіки протягом 12 місяців
Знаменник	Загальна чисельність дитячого населення у віці 0-17 років на 100 тисяч чоловік
Що вимірює показник	Частка дітей, які входять у систему офіційної опіки протягом 12 місяців, яку інколи називають «приплив» дітей у систему догляду
Навіщо вимірювати показник	Щорічне вимірювання обсягів «припливу» дітей у систему догляду може допомогти місцевим та національним органам влади визначити результативність/вплив програм, спрямованих на попередження розлучення дітей і їхніх родин та/або ефективність заходів з «контролю на вході», принаймні в умовах, коли не існує чіткої потреби у збільшенні чисельності дітей в рамках системи офіційної опіки
Яким чином слід проводити вимірювання	<p>Вимірювання цього показника вимагає даних за повні 12 місяців.</p> <p>Мінімальна інформація, необхідна для вимірювання цього показника, включає в себе загальну кількість дітей, які потрапляють у систему офіційної опіки в країні протягом встановленого 12-місячного періоду. На початку такі дані краще за все отримувати на основі особистих справ дітей – за такою інформацією, можливо, необхідно буде звернутися як до структур, безпосередньо відповідальних за розміщення дітей під опіку, а також до самих закладів догляду і опіки. Існування вдосконалених інформаційних систем, що забезпечуватимуть регулярний збір таких даних усіма інституціями з догляду та органами опіки і піклування з використанням стандартних форматів суттєво полегшить процес регулярного вимірювання показника.</p> <p>Джерелами інформації для вимірювання цього показника можуть виступати окремі особи чи установи, що несуть відповідальність за первинне розміщення дитини в системі офіційної опіки. Це включає в себе департаменти чи управління соціальної роботи, суди, поліцію, збройні сили, релігійні інститути та керівників служб/агенцій в системі офіційної опіки.</p> <p>Для забезпечення збору вичерпної інформації, необхідно вести і підтримувати належний облік даних, що стосуються прийому дітей навіть після залишення ними того чи іншого закладу чи системи офіційної опіки загалом. Також необхідно взяти заходів для того, щоб врахувати кожну дитину, яка потрапляє в систему офіційної опіки протягом встановленого періоду.</p> <p>Для уникнення дублювання, інформацію необхідно звіряти та систематизувати на центральному рівні. Не слід враховувати дані щодо повторного прийому однієї і тієї ж дитини у систему опіки протягом одного року</p>
Як часто слід вимірювати показник	Щороку, після завершення встановленого періоду часу
Деталізація даних	Дані слід деталізувати за статтю, віком на момент потрапляння дитини у систему офіційної опіки, формою офіційної опіки, батьківським статусом, етнічною приналежністю, інвалідністю та країною походження
Аналіз та інтерпретація	<p>Цей показник може бути особливо корисним при порівнянні з показниками 2 та 5 – що дозволить з'ясувати пропускну чисельність дітей, які знаходяться в системі офіційної опіки.</p> <p>При деталізації за формою офіційної опіки, ці дані також дозволяють відстежити зміни у застосуванні сімейних форм виховання у порівнянні з варіантами інституційного розміщення новоприбулих дітей. Аналіз такої інформації у вигляді коефіцієнтів надасть чіткішу картину цих тенденцій у відношенні до загальної чисельності дитячого населення, і уможливить порівняння як всередині країни, так і на міжнародному рівні.</p> <p>Дані, отримані в результаті вимірювання цього показника, стануть корисними для планування та складання бюджетів послуг з прийому дітей під догляд на основі існуючої та очікуваної кількості дітей, які потрапляють у систему офіційної опіки</p>

Показник 2 (ключовий): Діти, які знаходяться в системі офіційної опіки	
Опис	Кількість дітей, які живуть в умовах системи офіційної опіки на певну дату, на 100 тисяч дитячого населення
Чисельник	Кількість дітей, які знаходяться в системі офіційної опіки
Знаменник	Загальна чисельність дитячого населення у віці 0-17 років на 100 тисяч осіб
Що вимірює показник	Загальна кількість дітей, які на даний момент знаходяться в системі офіційної опіки, та їх частка у відношенні до усього дитячого населення, яку інколи називають «скупність» дітей в системі офіційної опіки
Навіщо вимірювати показник	Завдяки цим даним уряди отримують чітке уявлення про загальну кількість дітей, за яких вони несуть певну безпосередню відповідальність. Розраховані у часі та у вигляді коефіцієнтів, ці дані можуть допомогти з'ясувати ступінь досягнення цілей щодо збереження родин та їх возз'єднання. Крім того, ці дані також корисні для планування та складання бюджетів відповідних послуг
Яким чином слід проводити вимірювання	<p>Вимірювання цього показника вимагає збору «моментальних» даних (тобто даних, що відображають ситуацію на певний момент).</p> <p>Дані, необхідні для вимірювання цього показника – це загальна кількість дітей, які знаходяться у системі офіційної опіки на встановлену дату збору даних, а також загальна чисельність дитячого населення. Ці дані можна отримати (чи екстраполювати), використовуючи найостанніші дані перепису населення.</p> <p>Якщо це можливо, дані щодо кількості дітей, які живуть в умовах офіційної опіки, слід отримувати з інформаційних джерел на рівні окремої дитини. Джерелами інформації для вимірювання цього показника виступають місця перебування дітей чи організації, де безпосередньо здійснюється офіційна опіка. Сюди входять усі заклади для стаціонарного перебування дітей, а саме заклади для сиріт та дитячі будинки; спеціальні інституції для дітей з вадами здоров'я; транзитні центри та місця безпечного перебування (як приватні, так і державні). Сюди також слід включити усі структури, що займаються питаннями виховання дітей у прийомних (фостерних) родинах. Докладніша інформація про джерела інформації міститься в Таблиці 3.1.</p>
Як часто слід вимірювати показник	Щороку, у встановлену дату збору даних
Деталізація даних	Дані слід деталізувати за статтю, віком на момент потрапляння дитини у систему офіційної опіки, етнічною приналежністю, батьківським статусом, інвалідністю, формою офіційної опіки, типом освітнього середовища та країною походження
Аналіз та інтерпретація	<p>Порівняння з показниками 1 та 3 (входження дітей у систему офіційної опіки та вихід дітей з-під такої форми догляду) дозволить краще зрозуміти процеси переміщення дітей під офіційну опіку та їх виходу з системи.</p> <p>Деталізація цього показника за формою офіційної опіки також дозволить виміряти співвідношення сімейних форм виховання та застосування інституційного розміщення дітей. Для отримання докладнішої інформації див. Показник 3. Подальша деталізація даних дозволить виявити відмінності у використанні різних форм офіційної опіки у відношенні до різних груп дітей, включаючи дітей-інвалідів</p>

Показник 3 (ключовий): Діти, влаштовані в сім'ї із закладів інтернатного типу	
Опис	Частка усіх дітей молодше 15 років, яких влаштовують у родину, включаючи возз'єднання з власною родиною, із закладів інтернатного типу протягом 12 місяців
Чисельник	Кількість дітей молодше 15 років, яких влаштовують у родини із закладів інтернатного типу протягом 12 місяців
Знаменник	
	Загальна чисельність дітей молодше 15 років у закладах інтернатного типу
Що вимірює показник	Частка усіх дітей у віці 0-15 років, влаштованих у родини із закладів інтернатного типу протягом останніх 12 місяців
Навіщо вимірювати показник	Возз'єднання з власною родиною, виховання у прийомній сім'ї та національне усиовлення – це важливі завдання для захисту благополуччя дитини, залишеної без батьківського піклування. Цей показник дозволяє органам влади відстежувати, наскільки часто діти покидають інституції і починають жити в сімейному середовищі. Для уникнення спотворення даних внаслідок включення дітей, які залишають інституції після досягнення певного віку, цей показник обмежується тільки дітьми молодшого віку, які поки що не можуть вести самостійне життя
Яким чином слід проводити вимірювання	<p>Цей показник вимагає підбору даних щодо усіх дітей у віці до 15 років, влаштованих у родини із закладів інтернатного типу протягом останніх 12 місяців. Відтак інформаційні джерела повинні документувати місця влаштування усіх дітей, які виходять із системи закладів інтернатного типу. Також необхідно, щоб джерела інформації могли зберігати такі дані впродовж 12 місяців для забезпечення їх наявності на встановлену дату збору даних.</p> <p>Якщо це можливо, дані щодо дітей слід отримувати з інформаційних джерел на рівні окремої дитини. Джерелами інформації для вимірювання цього показника виступають місця перебування дітей чи організації, де безпосередньо здійснюється офіційна опіка. Сюди входять усі заклади для стаціонарного перебування дітей, а саме заклади для сиріт та дитячі будинки; спеціальні інституції для дітей з вадами здоров'я; транзитні центри та місця безпечного перебування (як приватні, так і державні). Сюди також слід включити усі структури, що займаються питаннями виховання дітей у прийомних (фостерних) родинах. Докладніша інформація про джерела інформації міститься в Таблиці 3.1.</p> <p>На практиці дані, необхідні для вимірювання чисельника цього показника, слід збирати одночасно з даними, які збирають для Показника 2 (Діти, які знаходяться в системі офіційної опіки). Знаменником слугуватиме чисельність дітей, отримана для Показника 2, і деталізована за віком для включення дітей молодше 15 років. Наприклад, у таблиці, де вказано вік кожної дитини, яка перебуває в системі офіційної опіки, можна відмітити тих, хто у віці до 15 років покидає заклад інтернатного типу і влаштовується у родину. Обидві величини являють собою «моментальну» інформацію, тому для того, щоб максимально точно оцінити значимість цих даних і досягти оптимальної точності, і чисельник, і знаменник необхідно вимірювати в одну і ту ж встановлену дату збору даних</p>
Як часто слід вимірювати показник	Щороку, після завершення встановленого періоду часу
Деталізація даних	Дані слід деталізувати за статтю, етнічною приналежністю, батьківським статусом, інвалідністю, віком на момент потрапляння дитини у систему офіційної опіки, віком на момент виходу із системи та за місцем знаходження після виходу із інституції (возз'єднання з родиною, усиовлення, прийомна сім'я)
Аналіз та інтерпретація	<p>Порівняння з показниками 1 та 2 дає можливість краще зрозуміти проходження дітей через систему офіційної опіки та тривалість їх перебування у цій системі.</p> <p>Деталізація даних потрібна для їх якнайточнішого тлумачення. Наприклад, якщо великий відсоток дітей залишають заклади інтернатного типу і змінюють їх на виховання у прийомних родинах, то необхідно підсилити заходи з повернення дітей у їхні власні сім'ї (возз'єднання). І навпаки, якщо відсоток дітей, які залишають інституції і влаштовуються у родини, є невеликим, то потрібно інтенсифікувати зусилля, спрямовані на сімейне влаштування дітей.</p> <p>Як і у випадку показників щодо дітей, які потрапляють та наразі перебувають у системі офіційної опіки, ці дані можуть виявитися корисними для планування та формування бюджетів відповідних послуг. Аналіз цих даних у поєднанні з іншими показниками допоможе спеціалістам системи соціального захисту дітей визначити загальний характер переміщення дітей цієї категорії чи його відсутність</p>

Показник 4 (ключовий): Співвідношення дітей, які виховуються у закладах інтернатного типу, та дітей, які знаходяться у сімейних формах догляду	
Опис	Частка усіх дітей, які перебувають в системі офіційної опіки, і які наразі не знаходяться у сімейних формах догляду
Чисельник	Кількість дітей у закладах інтернатного типу
Знаменник	Загальна чисельність дітей, які заходяться в системі офіційної опіки (інституційний догляд + сімейні форми влаштування)
Що вимірює показник	Загальна кількість та частка усіх дітей в системі офіційної опіки, які наразі перебувають у кожній з форм офіційної опіки
Навіщо вимірювати показник	Альтернативний догляд на основі родини сьогодні визнається як найбільш доцільна форма влаштування дітей, що сприяє їх здоровому розвитку. Проживання у закладах інтернатного типу загалом придатне тільки для невеликої кількості дітей, які знаходяться в системі опіки; ця форма догляду є найбільш прийнятною, якщо здійснюється на короткостроковій основі. Регулярне вимірювання цього показника допоможе місцевим та національним органам влади визначити, наскільки часто цей принцип застосовується на практиці
Яким чином слід проводити вимірювання	<p>Для вимірювання цього показника, необхідно збирати ті ж дані, що й для Показника 2 (Кількість дітей, які знаходяться в системі офіційної опіки), та деталізувати їх за формою догляду. Як і у випадку Показника 2, цей показник вимагає збору «моментальної» інформації (тобто даних, що відображають ситуацію на певну дату).</p> <p>Якщо це можливо, дані щодо дітей слід отримувати з інформаційних джерел на рівні окремої дитини. Джерелами інформації для вимірювання цього показника виступають місця перебування дітей чи організації, де безпосередньо здійснюється офіційна опіка. Сюди входять усі заклади для стаціонарного перебування дітей, а саме заклади для сиріт та дитячі будинки; спеціальні інституції для дітей з вадами здоров'я; транзитні центри та місця безпечного перебування (як приватні, так і державні). Сюди також слід включити усі структури, що займаються питаннями виховання дітей у прийомних (фостерних) родин. Докладніша інформація про джерела інформації міститься в Таблиці 3.1.</p> <p>На практиці дані, необхідні для вимірювання чисельника цього показника, слід збирати одночасно із даними, які збирають для Показника 2 (Діти, які знаходяться в системі офіційної опіки). Знаменником слугуватиме чисельність дітей, отримана для Показника 2. Деталізація даних за формою опіки дозволить визначити кількість дітей в системі офіційної опіки, які, зокрема, перебувають в інституціях (чисельник). Наприклад, у таблиці з переліком дітей, які перебувають в системі офіційної опіки, можна відмітити тих, хто наразі знаходиться у закладі інтернатного типу. Обидві величини являють собою «моментальну» інформацію, тому для того, щоб максимально точно оцінити значимість цих даних і досягти оптимальної точності, і чисельник, і знаменник необхідно вимірювати в один і той же встановлений день збору даних.</p> <p>Як правило, під категорію сімейних форм влаштування дітей потрапляє тільки виховання у прийомних родин. Втім країни, де застосовуються такі форми влаштування, як підтримка самостійного життя чи ведення домогосподарства самими дітьми під відповідним наглядом, можуть включити ці форми догляду у загальний список сімейних форм влаштування</p>
Як часто слід вимірювати показник	Щороку, у встановлену дату збору даних
Деталізація даних	Дані слід деталізувати за статтю, віком на момент збору даних, віком на момент потрапляння у систему офіційної опіки, етнічною приналежністю, батьківським статусом, інвалідністю, формою офіційної опіки та країною походження
Аналіз та інтерпретація	Збір інформації для цього показника може бути ускладнений наступними двома чинниками: 1) Відсутність системи офіційної реєстрації постачальників послуг/установ з догляду за дитиною, тому їх існування може бути невідомим; 2) Структури/служби з догляду можуть приймати чи влаштовувати дітей без документування процесу розміщення відповідно до офіційної політики та процедур

Показник 5: Смертність серед дітей, які знаходяться в системі офіційної опіки	
Опис	Кількість випадків смертей дітей, які знаходяться в системі офіційної опіки протягом 12 місяців на 100 тисяч дітей в системі офіційної опіки
Чисельник	Кількість випадків смертей дітей в системі офіційної опіки протягом 12 місяців
Знаменник	Загальна чисельність дітей, які заходяться в системі офіційної опіки протягом 12 місяців
Що вимірює показник	Загальна кількість та відсоток усіх дітей в системі офіційної опіки, які померли протягом 12 місяців
Навіщо вимірювати	Значення цього показника значною мірою залежатиме від національного контексту, включаючи найпоширеніші причини розміщення дітей під догляд. Втім, високі показники

показник	дитячої смертності в системі офіційної опіки у порівнянні з кількістю смертей серед дітей такого ж віку серед населення в цілому може бути важливим потенційним показником підвищеного ризику нещасних випадків, насильства, хвороб, бездоглядності та/або відсутності доступу дітей, які знаходяться в системі офіційної опіки, до медичної допомоги
Яким чином слід проводити вимірювання	<p>Вимірювання цього показника вимагає даних за повні 12 місяців.</p> <p>Інформація, необхідна для вимірювання цього показника, включає в себе загальну кількість випадків смертей серед дітей в усіх формах офіційної опіки протягом встановленого 12-місячного періоду. Джерела інформації повинні надавати дані щодо кожної дитини, яка перебувала в системі офіційної опіки і померла протягом визначеного періоду. В країнах, де існує вимога щодо обов'язкової звітності з цих питань, ці дані можуть уже систематизуватися на вищих рівнях.</p> <p>Іншими джерелами інформації для вимірювання цього показника можуть виступати місця перебування дітей чи організації, де безпосередньо здійснюється офіційна опіка. Сюди входять усі заклади для стаціонарного перебування дітей, а саме закладу для сиріт та дитячі будинки; спеціальні інституції для дітей з вадами здоров'я; транзитні центри та місця безпечного перебування (як приватні, так і державні). Сюди також слід включити усі структури, що займаються питаннями виховання дітей у прийомних (фостерних) родин. Докладніша інформація про джерела інформації міститься в Таблиці 3.1.</p> <p>На практиці дані, необхідні для вимірювання чисельника цього показника, слід збирати одночасно із даними, які збирають для вимірювання знаменника. Величина знаменника підраховується за даними за узгоджений 12-місячний період. Вони можуть відрізнятися від «моментальних» даних, зібраних для Показника 2 (Діти, які знаходяться в системі офіційної опіки). Для того, щоб максимально точно оцінити значимість цих даних і досягти оптимальної точності, і чисельник, і знаменник необхідно вимірювати за один і той же 12-місячний період</p>
Як часто слід вимірювати показник	<p>Щороку, після завершення встановленого періоду часу</p> <p>Вимірювання цього показника також може здійснюватися за потреби. Що стосується закладів інтернатного типу чи інших форм влаштування дітей, що мають незадовільні характеристики діяльності у цій сфері, рекомендується час від часу проводити перевірки без попередження</p>
Деталізація даних	Дані слід деталізувати за статтю, віком на момент смерті, етнічною приналежністю, батьківським статусом, інвалідністю, країною походження, причиною смерті та формою офіційної опіки
Аналіз та інтерпретація	<p>Смерть дитини в системі офіційної опіки не завжди пояснюється невиконанням встановлених стандартів чи бездоглядністю. Наприклад, стан здоров'я багатьох дітей, які потрапляють в систему офіційної опіки, уже є критичним внаслідок хвороби, насильства, бездоглядності чи злиднів, і на момент прийому у систему ці діти можуть не підлягати медичній реабілітації</p> <p>Деякі країни можуть не мати систем офіційної реєстрації смертей, або ж постачальники послуг в системі офіційної опіки можуть не мати доступу до існуючих систем через надмірно високу вартість придбання свідоцтв про смерть</p> <p>Користь від цих даних збільшиться, якщо вони будуть деталізуватися за причиною смерті, розрізняючи, наприклад, захворювання, які можна попередити, нещасні випадки та інші чинники. Після аналізу та порівняння на субнаціональному рівні, ці дані допоможуть органам влади з'ясувати, чи застосовуються у системі офіційної опіки прийнятні стандарти захисту дітей, і чи потрібно проводити подальші розслідування</p>

Показник 6: Контакти з батьками та членами родини	
Опис	Відсоток дітей в системі офіційної опіки, яких відвідували батьки, опікун чи інші дорослі члени родини, чи яких діти відвідали самі протягом останніх 3 місяців
Чисельник	Кількість дітей, яких відвідали члени їх родин, чи які самі відвідували родини протягом останніх 3 місяців
Знаменник	Загальна чисельність дітей, які знаходяться в системі офіційної опіки
Що вимірює показник	Загальна кількість та відсоток усіх дітей, які, перебуваючи в системі офіційної опіки, мали принаймні мінімальні контакти зі своїми батьками та родичами

Навіщо вимірювати показник	Цей показник потрібен для того, щоб виміряти ступінь збереження родинних зв'язків між дитиною та її батьками. Наявні дані свідчать про те, що більшість дітей, які знаходяться в системі офіційної опіки, мають батьків чи родичів, з якими вони можуть зв'язатися. Діти не тільки мають право підтримувати контакти зі своїми родинами – більше того, такі контакти надзвичайно важливі для збереження стосунків у випадках, коли возз'єднання дитини з родиною чи реінтеграція дитини у громаду є доцільним і можливим варіантом і це необхідно усіляко підтримувати. Навіть якщо дитина потрапляє в систему опіки внаслідок відмови сім'ї від дитини, насильства чи бездоглядності, в багатьох випадках рекомендується, щоб дитина підтримувала принаймні мінімальні контакти з рідними. Реабілітація дитини, яка пройшла через таке розлучення, може відбуватися поступово, коли дитину і членів її родини повторно «знайомлять», і коли здійснюється моніторинг певних умов чи заходів, покликаних забезпечити захист дитини. Моніторинг цього показника також допоможе визначити чи мали місце заходи щодо вдосконалення системи офіційної опіки, щоб забезпечити добробут дітей
Яким чином слід проводити вимірювання	Для вимірювання цього показника потрібна інформація за повний тримісячний період, що безпосередньо передує збору даних. Джерелами інформації для вимірювання цього показника виступають місця перебування дітей чи організації, де безпосередньо здійснюється офіційна опіка. Сюди входять усі заклади для стаціонарного перебування дітей, а саме заклади для сиріт та дитячі будинки; спеціальні інституції для дітей з вадами здоров'я; транзитні центри та місця безпечного перебування (як приватні, так і державні). Сюди також слід включити усі структури, що займаються питаннями виховання дітей у прийомних (фостерних) родин. Докладніша інформація про джерела інформації міститься в Таблиці 3.1 Для вимірювання цього показника з усіх інформаційних джерел необхідно отримати записи/реєстри, що стосуються усіх сімейних візитів кожної конкретної дитини. Наразі більшість закладів та інституцій можуть не вести такої статистики, тому необхідно вжити заходів для того, щоб почати вести облік цих даних до того, як розпочинати вимірювання цього показника. У випадках, якщо інформаційні джерела не фіксують таких сімейних візитів, варто обміркувати можливість прямого інтерв'ювання дітей, які знаходяться під опікою та/або співробітників інституцій та закладів з догляду. Такий метод збору інформації слід застосовувати тільки у якості останнього засобу, з дотриманням усіх етичних норм. На практиці дані, необхідні для вимірювання чисельника цього показника, слід збирати одночасно і щодо тих самих груп дітей, за якими збирають дані для Показника 2 (Діти, які знаходяться в системі офіційної опіки). Наприклад, у таблиці з переліком дітей, які перебувають в системі офіційної опіки, можна відмітити тих, кого відвідували родичі протягом останніх 3 місяців. Обидві величини являють собою «моментальну» інформацію, тому для того, щоб оцінити значення цих даних і досягти оптимальної точності, і чисельник, і знаменник необхідно вимірювати в один і той же встановлений день збору даних
Як часто слід вимірювати показник	Рекомендується вимірювати цей показник принаймні один раз на рік Вимірювання цього показника також може здійснюватися за потреби. Що стосується закладів інтернатного типу чи агенцій з догляду, що мають незадовільні характеристики діяльності у цій сфері, рекомендується час від часу проводити перевірки без попередження
Деталізація даних	Дані слід деталізувати за статтю, віком на момент потрапляння у систему опіки, віком на момент перепису, формою офіційної опіки, інвалідністю, частотою візитів, місцезнаходженням місць зустрічей, та за країною
Аналіз та інтерпретація	Майже в усіх випадках контакти дитини з рідною сім'єю є надзвичайно важливими для благополуччя дитини і можуть сприяти возз'єднанню родини. Якщо частка дітей, які зустрічалися зі своєю родиною, є високою, то це означає, що система офіційної опіки працює ефективно з точки зору цього показника. Перехресне посилення з Показником 3 – з деталізацією за місцем влаштування – покаже, чи сприяють контакти з родиною підвищенню показників возз'єднання чи влаштування дитини у сім'ю родичів. Якщо такі візити відбуваються рідко, то правильним є протилежне твердження, і тому слід вжити заходів для вдосконалення політики і практики, спрямованих на заохочення сімейних візитів
Показник 7: Існування індивідуальних планів догляду	
Опис	Відсоток дітей в системі офіційної опіки, для яких були розроблені індивідуальні плани догляду
Чисельник	Кількість дітей в системі офіційної опіки, для яких були розроблені індивідуальні плани догляду
Знаменник	Загальна чисельність дітей, які знаходяться в системі офіційної опіки
Що вимірює показник	Частка дітей в системі офіційної опіки, у відношенні до яких була виконана базова вимога щодо планування їхніх поточних і майбутніх потреб під час надання догляду

Навіщо вимірювати показник	Важливо, щоб перебування дитини в системі офіційної опіки переслідувало певні цілі з чітко визначеним початком, серединою та кінцем, і щоб це знайшло своє відображення у планах, розроблених для кожної дитини. З огляду на особливості різних типів офіційної опіки – або зважаючи на індивідуальні потреби розвитку дитини – піклування не є природнім процесом, і тому його слід планувати. Важливо, щоб існував письмовий план з урахуванням цих потреб, який би також містив перелік осіб, задіяних у забезпеченні цих потреб, та відповідні часові рамки
Яким чином слід проводити вимірювання	<p>Вимірювання цього показника вимагає збору «моментальних» даних (тобто даних, що відображають ситуацію на певний момент).</p> <p>Джерелами інформації для вимірювання цього показника виступають місця перебування дітей чи організації, де безпосередньо здійснюється офіційна опіка. Сюди входять усі заклади для стаціонарного перебування дітей, а саме заклади для сиріт та дитячі будинки; спеціальні інституції для дітей з вадами здоров'я; транзитні центри та місця безпечного перебування (як приватні, так і державні). Сюди також слід включити усі структури, що займаються питаннями виховання дітей у прийомних (фостерних) родин. Докладніша інформація про джерела інформації міститься в Таблиці 3.1</p> <p>Зокрема, у випадку інституційного догляду, існує велика вірогідність – і це дійсно позитивна практика – що план опіки зберігається там, де власне, і здійснюється догляд за дитиною. Це дає можливість співробітникам бути постійно поінформованими про потреби дитини. Якщо дитина виховується у прийомній родині, то відповідна інформація, вірогідно, буде зберігатися у структурі, що безпосередньо відповідала за розміщення дитини. При вимірюванні цього показника важливо пам'ятати, що «існування індивідуального плану догляду» є дійсним тільки при наявності плану, складеного у <i>письмовій формі</i>.</p> <p>На практиці дані, необхідні для вимірювання чисельника цього показника, слід збирати одночасно і щодо тих самих груп дітей, за якими збирають дані для Показника 2 (Діти, які знаходяться в системі офіційної опіки). Знаменником слугуватиме чисельність дітей, отримана для Показника 2. Наприклад, у таблиці з переліком дітей, які перебувають в системі офіційної опіки, можна відмітити тих, для кого були розроблені індивідуальні плани догляду на встановлену дату збору даних. Отримана величина слугуватиме чисельником. Обидві величини являють собою «моментальну» інформацію, тому для того, щоб максимально оцінити значення цих даних і досягти оптимальної точності, і чисельник, і знаменник необхідно вимірювати в один і той же встановлений день збору даних</p>
Як часто слід вимірювати показник	Щороку, у встановлену дату збору даних
Деталізація даних	Вимірювання цього показника також може здійснюватися за потреби. Що стосується закладів інтернатного типу чи агенцій з догляду, що мають незадовільні характеристики діяльності у цій сфері, рекомендується час від часу проводити перевірки без попередження
Деталізація даних	Дані слід деталізувати за статтю, віком на момент перепису, етнічною приналежністю, батьківським статусом, інвалідністю, формою офіційної опіки та країною походження
Аналіз та інтерпретація	Оскільки індивідуальні плани догляду відображають потреби дитини, що змінюються у часі, вони повинні бути органічними і такими, що постійно вдосконалюються. Тому план, складений для дитини у момент її входження в систему офіційної опіки, який залишається незмінним впродовж багатьох років, не може вважатися планом догляду. Такі плани повинні оновлюватися щороку або кожного разу, коли у потребах дітей чи у їх життєвих обставинах виникають суттєві зміни

Показник 8: Застосування оцінки при входженні дітей в систему офіційної опіки («контроль на вході»)	
Опис	Відсоток дітей, направлених в систему офіційної опіки після проведення встановленої процедури оцінки
Чисельник	Кількість дітей у системі офіційної опіки, які на момент направлення в систему, пройшли процедуру оцінки
Знаменник	
Що вимірює	Загальна чисельність та частка дітей в системі офіційної опіки, чие входження у

показник	систему офіційної опіки супроводжувалося встановленою процедурою оцінки
Навіщо вимірювати показник	З метою попередження надмірного використання таких форм опіки, як виховання у прийомній родині та перебування в інституціях у якості єдиного та універсального способу вирішення усіх соціальних проблем дітей, урядам потрібно забезпечити застосування комплексної системи оцінки, щоб визначити, наскільки система офіційної опіки відповідає потребам дітей. Така система оцінки повинна насамперед заохочувати органи влади до розгляду можливих шляхів збереження родини, застосовуючи принцип мінімальних втручань. Основним способом практичної реалізації такого підходу є запровадження обов'язкової оцінки, щоб у систему опіки потрапляли тільки ті діти, які дійсно цього потребують, і щоб узяття їх під опіку відбувалося у своєчасний та запланований спосіб. Цей показник дозволяє місцевим та центральним органам влади визначити, наскільки виконується ця мінімальна вимога у часі
Яким чином слід проводити вимірювання	<p>Вимірювання цього показника вимагає збору «моментальних» даних (тобто даних, що відображають ситуацію на певний момент).</p> <p>Джерелами інформації для вимірювання цього показника виступають місця перебування дітей чи організації, де безпосередньо здійснюється офіційна опіка. Сюди входять усі заклади для стаціонарного перебування дітей, а саме заклади для сиріт та дитячі будинки; спеціальні інституції для дітей з вадами здоров'я; транзитні центри та місця безпечного перебування (як приватні, так і державні). Сюди також слід включити усі структури, що займаються питаннями виховання дітей у прийомних (фостерних) родин. Докладніша інформація про джерела інформації міститься в Таблиці 3.1.</p> <p>Цей показник повинен охоплювати усіх дітей, які потрапляють в систему офіційної опіки в результаті формального процесу оцінки. У деяких надзвичайних обставинах провести всебічну оцінку потреб дитини з точки зору її розміщення не завжди можливо (наприклад, коли потрібно терміново знайти безпечне місце для перебування дитини, або коли відбувається масове переміщення населення). Втім після входження такої дитини у систему офіційної опіки необхідно якнайшвидше провести відповідну оцінку.</p> <p>На практиці дані, необхідні для вимірювання чисельника цього показника, слід збирати одночасно і щодо тих самих груп дітей, за якими збирають дані для Показника 2 (Діти, які знаходяться в системі офіційної опіки). Наприклад, у таблиці з переліку дітей, які перебувають в системі офіційної опіки, можна відмітити тих дітей, які при входженні в систему офіційної опіки пройшли процедуру оцінки. Обидві величини являють собою «моментальну» інформацію, тому для того, щоб максимально оцінити значення цих даних і досягти оптимальної точності, і чисельник, і знаменник необхідно вимірювати в один і той же встановлений день перепису</p>
Як часто слід вимірювати показник	Щороку, у встановлений день перепису
Деталізація даних	Дані слід деталізувати за статтю, віком на момент проведення оцінки, віком на момент перепису, етнічною приналежністю, батьківським статусом, інвалідністю, формою офіційної опіки та країною походження
Аналіз та інтерпретація	Вимірювання цього показника буде особливо корисним для тих країн, де поки що не існує належної системи оцінки. При інтерпретуванні даних важливо пам'ятати, що цей показник не вимірює якість процесу оцінки – для цього потрібен глибинний якісний аналіз. У складних, надзвичайних умовах проведення оцінки може бути суттєво ускладнене. Тому за таких обставин 30 днів можна вважати достатнім періодом для проведення тієї чи іншої оцінки

Показник 9: Перегляд місця влаштування дітей	
Опис	Відсоток дітей, які знаходяться в системі офіційної опіки, ситуація яких відповідним чином переглядалася впродовж останніх 3 місяців
Чисельник	Кількість дітей у системі офіційної опіки, ситуація яких переглядалася впродовж останніх 3 місяців
Знаменник	
Що вимірює показник	Загальна чисельність та частка дітей в системі офіційної опіки, чия ситуація та обставини регулярно переглядаються та аналізуються

Навіщо вимірювати показник	<p>Вимірювання цього показника важливе для забезпечення того, щоб діти знаходилися в системі офіційної опіки впродовж якнайкоротшого можливого періоду часу. Дані про регулярність та відсоток переглядів підтверджують інформацію про існуючі та потенційні «потіки» дітей у системі офіційної опіки для інформування місцевих та центральних органів влади. Результати зустрічей з перегляду розміщення дітей також можуть бути постійним джерелом інформування для осіб, які займаються плануванням щодо майбутніх потреб у влаштуванні дітей. Результати також можуть слугувати постійним джерелом інформації для осіб, які займаються плануванням, щодо майбутніх потреб у влаштуванні дітей.</p> <p>Необхідно письмово фіксувати усі обговорення та рішення офіційних нарад, зустрічей, де переглядається ситуація тієї чи іншої дитини</p>
Яким чином слід проводити вимірювання	<p>Для вимірювання цього показника потрібна інформація за повний 3-місячний період, що безпосередньо передує збору даних.</p> <p>Джерелами інформації для вимірювання цього показника виступають місця перебування дітей чи організації, де безпосередньо здійснюється офіційна опіка. Крім цього, такі компетентні органи, як суди чи установи соціального захисту, також можуть володіти інформацією стосовно процесів формального перегляду. Деякі організації, що займаються офіційним переглядом (аналізом) ситуації дітей в системі офіційної опіки, як правило, зберігають відповідну документацію, тому процес вимірювання є відносно об'єктивним. Вимірювання показника має включати в себе документальні свідчення про проведення офіційної наради, де переглядалася ситуація дитини. Відповідні документи можуть зберігатися у особистій справі (досьє) дитини на місцевому рівні, або в архіві компетентного органу, що оформлює офіційні рішення на основі перегляду. Тому пункти збору інформації повинні враховувати місцеву практику у цій сфері; крім того, слід визначити найбільш прийнятні джерела інформації у контексті кожної конкретної країни.</p> <p>На практиці дані, необхідні для вимірювання чисельника цього показника, слід збирати одночасно і щодо тих самих груп дітей, за якими збирають дані для Показника 2 (Діти, які знаходяться в системі офіційної опіки). Знаменником слугуватиме величина, отримана для Показника 2. Наприклад, у таблиці з переліком дітей, які перебувають в системі офіційної опіки, можна відмітити тих, чиє розміщення переглядалося протягом останніх 3 місяців. Для того, щоб максимально оцінити значення цих даних і досягти оптимальної точності, і чисельник, і знаменник необхідно вимірювати в один і той же встановлений день збору даних.</p> <p>Якщо документальних свідчень про проведення офіційного перегляду не існує, потрібно задіяти механізм для збору даних, необхідних для вимірювання цього показника. При цьому дуже важливо, щоб усі учасники процесу розуміли, що насправді є аналізом. Тільки той аналіз може вважатися офіційним переглядом ситуації дитини, який проводиться за участі усіх тих, хто так чи інакше задіяний у процесі догляду – як правило, це батьки дитини, члени розширеної родини а також сама дитина, якщо це можливо. Адміністративні засідання, на яких аналізуються витрати на розміщення дитини, не можуть вважатися переглядом ситуації дитини</p>
Як часто слід вимірювати показник	Щороку, після завершення встановленого періоду часу. Документи повинні містити результати первинної оцінки становища дитини, проведеної впродовж перших 6 тижнів розміщення, а також результати усіх наступних переглядів
Деталізація даних	Дані слід деталізувати за статтю, віком на момент проведення перегляду, віком на момент перепису, етнічною приналежністю, батьківським статусом, інвалідністю, формою офіційної опіки та країною походження
Аналіз та інтерпретація	Порівняння цього показника з Показником 7 щодо планів догляду може виявитися корисним для підтвердження якості опіки та її відповідності індивідуальним планам догляду, адже перегляд повинен стосуватися прогресу та обґрунтування майбутнього догляду за дитиною. Хоча для деяких країн 3-місячний термін може видатися надто коротким, рішення про встановлення такого строку було ухвалене після тривалих консультацій і враховуючи те, що такий період дозволить реалістично зафіксувати ситуації тих дітей, які знаходяться під опікою протягом дуже короткого строку (менше 6 місяців). Це також дозволить побачити характер і структуру переглядів в рамках щорічного моніторингу

Показник 10: Діти, які перебувають у закладах інтернатного типу і відвідують місцеву школу	
Опис	Відсоток дітей шкільного віку, які виховуються у закладах інтернатного типу і відвідують місцеві школи разом з іншими дітьми, які не перебувають в інтернатах
Чисельник	Кількість дітей шкільного віку, які перебувають у закладах інтернатного типу і відвідують місцеву школу
Знаменник	Загальна чисельність дітей шкільного віку, які виховуються у закладах інтернатного типу

Що вимірює показник	Частка дітей шкільного віку, які виховуються у закладах інтернатного типу і відвідують школи разом з іншими дітьми з місцевої громади
Навіщо вимірювати показник	Це ключовий показник якості догляду за дитиною у закладах інтернатного типу. Інтеграція дітей з інституцій у місцеві заклади освіти сприяє зниженню стигми, забезпечує рівність освітніх можливостей та певною мірою допомагає подолати ізоляцію від місцевої громади, якої доволі часто зазнають діти, які знаходяться в системі опіки
Яким чином слід проводити вимірювання	<p>Вимірювання цього показника вимагає збору «моментальних» даних (тобто даних, що відображають ситуацію на певний момент).</p> <p>Джерелами інформації для вимірювання цього показника виступають місця перебування дітей чи організації, де безпосередньо здійснюється офіційна опіка на базі інституцій. Крім того, заклади і органи освіти також є ключовими джерелами інформації для цього показника.</p> <p>Вимірювання цього показника вимагає збору даних щодо умов надання освіти усім без винятку дітям шкільного віку, які перебувають у закладах інтернатного типу, незважаючи на наявність інвалідності чи будь-якого іншого статусу. У цьому випадку діти, які виховуються у прийомних родинах, не враховуються. Неформальна освіта не є доречною, тому її враховувати у розрахунках не потрібно.</p> <p>Шкільний вік повинен визначатися на національному рівні, на основі існуючої національної освітньої практики і стандартів. Якщо виникають певні сумніви, то рекомендується використовувати вікові показники, що застосовуються для глобального вимірювання чистого коефіцієнта охоплення початковою шкільною освітою, тобто 7-14 років. Відтак знаменник повинен включати в себе усіх дітей цієї вікової групи, які виховуються у закладах інтернатного типу.</p> <p>На практиці дані, необхідні для вимірювання чисельника цього показника, слід збирати одночасно і щодо тих самих груп дітей, за якими збирають дані для Показника 2 (Діти, які знаходяться в системі офіційної опіки). Значення чисельника та знаменника можна розрахувати шляхом включення до Показника 2 іще однієї категорії деталізації даних, а саме показників відвідуваності шкіл. Наприклад, у таблиці з переліком дітей, які перебувають в системі офіційної опіки, можна відмітити дітей, які перебувають у закладах інтернатного типу і досягли шкільного віку відповідно до визначених вікових рамок (знаменник). Після цього дані щодо цієї групи можна деталізувати, визначивши, хто з цих дітей шкільного віку відвідує місцеві школи (чисельник).</p> <p>Обидві величини (і чисельник, і знаменник) являють собою «моментальну» інформацію, тому для того, щоб максимально оцінити значення цих даних і досягти оптимальної точності, їх необхідно вимірювати в один і той же встановлений день перепису</p>
Як часто слід вимірювати показник	Щороку, у встановлений день перепису
Деталізація даних	Дані слід деталізувати за статтю, віком на момент проведення перепису, етнічною приналежністю, батьківським статусом, інвалідністю, типом освітнього середовища та країною походження
Аналіз та інтерпретація	Моніторинг змін величин цього показника у часі допоможе визначити ступінь запровадження позитивної практики. Цей показник також виявить ті дитячі заклади інтернатного типу, які знаходяться у віддаленій місцевості, через що діти у них виявляються ізольованими від суспільства

Показник 11: Кваліфікація персоналу	
Опис	Відсоток керівників вищого рівня та персоналу/вихователів, які працюють з дітьми в системі офіційної опіки і мають базову освіту та кваліфікацію у сфері догляду за дітьми та дитячого розвитку
Чисельник	Чисельність персоналу з мінімальною кваліфікацією за категоріями
Знаменник	Загальна чисельність співробітників, які працюють у системі офіційної опіки
Що вимірює	Загальна чисельність та частка персоналу з належною кваліфікацією у сфері догляду за

показник	дітьми та надання дітям відповідних послуг
Навіщо вимірювати показник	<p>Цей показник виступає джерелом інформації для місцевих та національних органів влади стосовно базового потенціалу та рівня компетентності тих, кому доручено займатися справою догляду за дітьми. Зібрані дані допоможуть урядам та партнерам визначити, у яких напрямках потрібно проводити навчання та підвищення кваліфікації персоналу з тим, щоб покращити якість послуг у системі офіційної опіки.</p> <p>З цього джерела інформації компетентні органи також можуть отримувати дані щодо реєстрації послуг з догляду за дітьми, що дозволить з'ясувати, чи володіє той або інший постачальник послуг належними знаннями, навичками та можливостями для виконання завдань у сфері догляду за дітьми</p>
Яким чином слід проводити вимірювання	<p>Вимірювання цього показника вимагає збору «моментальних» даних (тобто даних, що відображають ситуацію на певний момент). Дані для значень чисельника і знаменника необхідно вимірювати в один і той же встановлений день.</p> <p>Джерелами інформації для вимірювання цього показника виступають місця перебування дітей чи організації, де безпосередньо здійснюється офіційна опіка. Крім того, органи влади центрального рівня можуть мати відповідні письмові дані щодо кваліфікації персоналу.</p> <p>Термін «мінімальна (базова) кваліфікація» може сприйматися дещо неоднозначно і мати різне значення у різних країнах. В ідеалі, при вимірюванні цього показника потрібно враховувати усіх співробітників, що володіють відповідною кваліфікацією, підтверженою акредитованою структурою, і визнаною на національному рівні. Такі навички і кваліфікація повинні відповідати функціям, що їх має виконувати той чи інший співробітник. Ці функції різняться в залежності від типу надання послуг та рівня, на якому працює конкретний співробітник. Тому при визначенні чисельності кваліфікованого персоналу у будь-якій формі офіційної опіки, рекомендується використовувати наступні категорії персоналу:</p> <ul style="list-style-type: none"> • Старший менеджер – керівник (стратегічні питання) • Менеджер – керівник середньої ланки (оперативні/стратегічні питання) • Менеджер – спеціаліст (оперативні питання) • Персонал, що займається наданням догляду за дітьми (безпосереднє надання послуг) <p><i>Примітка:</i> Оскільки прийомні батьки не є «персоналом», вони не повинні включатися у цей показник. Водночас у розрахунки слід включити відповідний персонал органу, що здійснює нагляд за наданням фостерного догляду – включаючи співробітників, що відповідають за моніторинг та перегляд ситуацій дітей, а також керівництво цього органу</p>
Як часто слід вимірювати показник	<p>Двічі на рік, у встановлений день збору даних.</p> <p>Вимірювання цього показника також може здійснюватися за потреби. Що стосується закладів інтернатного типу чи органів опіки і піклування, що мають незадовільні характеристики діяльності у цій сфері, рекомендується час від часу проводити перевірки без попередження</p>
Деталізація даних	Дані слід деталізувати за категорією персоналу, формою надання офіційної опіки, віком на момент проведення перепису, етнічною приналежністю та кваліфікацією
Аналіз та інтерпретація	Навряд чи навички та кваліфікація самі по собі гарантують «якість» персоналу з догляду за дітьми, однак наявність висококваліфікованих працівників відіграє важливу роль для забезпечення якості догляду, на яку можуть розраховувати діти, перебуваючи у системі офіційної опіки. Принаймні один чи кілька керівників вищого та середнього рівня відповідних служб повинні пройти належне формальне, акредитоване навчання, яке б відповідало характеру послуг з догляду за дітьми, що надаються цими службами

Показник 12: Коефіцієнт усиновлення	
Опис	Коефіцієнт усиновлення на 100 тисяч дитячого населення
Чисельник	Кількість усиновлених дітей
Знаменник	Загальна кількість дітей на 100 тисяч населення
Що вимірює показник	Кількість дітей на 100 тисяч дитячого населення, яких всиновлюють щороку безвідносно того, чи перебували вони раніше в системі офіційної опіки. Завдяки деталізації даних цей показник також робить можливим вимірювання та порівняння чисельності та частки

	дітей, які проходять через національне чи міжнародне усиновлення
Навіщо вимірювати показник	Для дітей, які назавжди втратили можливість жити і виховуватися власними батьками, усиновлення, як правило, гарантує довгостроковий догляд та піклування, безпеку і позитивний вплив на їх подальшу долю за умов високопрофесійної та етичної організації цього процесу, що належним чином регулюється. Вимірювання цього показника є важливим тому, що це дозволяє відстежувати загальні тенденції розвитку усиновлення. Більше того, деталізація даних за показником надасть національним органам влади інформацію про співвідношення національного і міжнародного усиновлення в рамках однієї країни
Яким чином слід проводити вимірювання	Для вимірювання цього показника потрібна інформація за повний та чітко визначений період часу, бажано за повний 12-місячний період. Джерелами інформації для встановлення кількості усиновлених дітей виступають місця перебування дітей чи організації, де безпосередньо здійснюється офіційна опіка, а також структури, що мають повноваження на оформлення усиновлення, включаючи компетентні судові органи. Докладніша інформація про джерела інформації міститься в Таблиці 3.1. Цей показник охоплює випадки офіційного усиновлення, однак при його вимірюванні також можливе включення інших форм альтернативного догляду, що надається на постійній основі (наприклад, «кафала» в мусульманських країнах)
Як часто слід вимірювати показник	Щороку, після завершення встановленого періоду часу. Постійний збір цих даних здійснюється центральним державним органом, що відповідає за усиновлення дітей
Деталізація даних	Дані слід деталізувати за статтю, віком на момент влаштування в систему офіційної опіки, віком на момент усиновлення, етнічною приналежністю, формою офіційної опіки перед усиновленням, батьківським статусом, інвалідністю, категорією усиновлення та країною походження
Аналіз та інтерпретація	Дані, що їх збирають для розрахунку цього показника, при порівнянні з даними для Показника 3 (Діти, влаштовані у родини із закладів інтернатного типу), слугуватимуть корисним джерелом інформації для національних органів влади стосовно кількості усиновлених дітей, які раніше не перебували у системі офіційної опіки

Показник 13: Існування законодавчих та політичних засад системи офіційної опіки	
Опис	Існування законодавчої та політичної бази у системі офіційної опіки, яка уточнює наступні питання: <ul style="list-style-type: none"> • Заходи з попередження розлучення дитини та її родини. • Пріоритетність сімейних форм влаштування дітей. • Використання інституціоналізації дітей як останнього засобу тимчасового характеру, особливо стосовно дітей молодшого віку. • Залучення дітей, особливо підлітків, у процеси прийняття рішень щодо власного розміщення
Що вимірює показник	Існування та рівень застосування законодавчої та політичної бази, що засновується на стратегіях профілактики розлучення дітей та родин, догляду за дітьми на основі місцевих громад та принципах врахування поглядів і думок дітей
Навіщо вимірювати показник	Вимірювання цього показника дозволить визначити рівень існування законодавчих та політичних засад, що відповідають мінімальним стандартам з питань офіційної опіки, що їх встановлює Конвенція ООН про права дитини. Крім того, цей показник дозволить виявити прогалини і невідповідності між законодавчою та політичною базою та її практичним впровадженням.
Яким чином слід проводити вимірювання	У якості показника політики, цей показник виявляє існування законодавчої та політичної бази в системі офіційної опіки, що відповідає чотирьом вищевказаним особливостям. При вимірюванні цього показника необхідно розглядати та аналізувати усі відповідні законодавчі та політичні документи, що стосуються надання офіційної опіки дітям всередині країни. По суті, за різних умов застосування стандартів також може відрізнятися. Інструментарій аналізу політики 1, що міститься в Додатку Г, пропонує зручний формат збору необхідної інформації для цього показника, який можна застосовувати у різному контексті. Інформацію за цим показником можна отримати у національних органах влади, що здійснюють нагляд за діяльністю підвідомчих установ у сфері захисту дітей та альтернативного догляду. Підтвердження правильності отриманих даних можна отримати у постачальників послуг в системі офіційної опіки. Докладніша інформація про джерела інформації міститься в Таблиці 3.1.

Як часто слід вимірювати показник	Постійний моніторинг законодавчої та політичної бази, та щорічний систематичний аналіз
Деталізація даних	Дані слід деталізувати за формою офіційної опіки та типом законодавчої і політичної бази
Аналіз та інтерпретація	Загалом, пошук об'єктивних показників для вимірювання політичних змін чи законодавчих реформ є доволі складним. Як правило, більшість систем вимірювання є до певної міри суб'єктивними, а це означає, що їх використання для порівнянь на міждержавному рівні є обмеженою. Втім, категорії, запропоновані в Інструментарії аналізу політики 1 сприятимуть вимірюванню, яке зробить можливим порівняння у контексті кожної окремої країни

Показник 14: Існування механізмів подання та розгляду скарг дітей, які знаходяться в системі офіційної опіки	
Опис	Існування механізмів для подання офіційних скарг, що дозволять дітям, які знаходяться в системі офіційної опіки, безпечно повідомляти про випадки насильства і експлуатації
Що вимірює показник	Ефективність процедури подання і розгляду скарг, що дозволяє усім дітям, які знаходяться в системі офіційної опіки, повідомляти про свої проблеми у випадках насильства чи експлуатації
Навіщо вимірювати показник	Важливим компонентом ефективних управлінських систем надання послуг дітям є наявність функціональних та доступних процедур, що забезпечують проведення ретельних, конфіденційних та оперативних розслідувань скарг і заяв дітей стосовно персоналу та інших дітей. В ідеалі діти повинні мати можливість подавати свої скарги тому, хто не залежить від постачальника послуг в системі офіційної опіки. Вимірювання цього показника надає можливість фіксувати існуючі механізми та порівнювати їх ефективність як всередині країни, так і між країнами
Яким чином слід проводити вимірювання	Інформацію за цим показником можна отримати у національних органах влади, що здійснюють нагляд за діяльністю підвідомчих установ в системі захисту дітей та альтернативного догляду на рівні центрального міністерства. Підтвердження правильності отриманих даних можна отримати у постачальників послуг в системі офіційної опіки, а також органів влади місцевого рівня. Докладніша інформація про джерела інформації міститься в Таблиці 3.1. Інструментарій аналізу політики 2, що міститься в Додатку Г, пропонує зручний формат для збору необхідної інформації для цього показника. Аналогічний механізм було розроблено для неурядових структур і агенцій. Система балів дозволяє використовувати зручні засоби для систематизації даних.
Як часто слід вимірювати показник	Щороку, у встановлену дату
Деталізація даних	Дані слід деталізувати за формою офіційної опіки та форматом офіційної системи подання і розгляду скарг
Аналіз та інтерпретація	Хоча існування систем подання і розгляду скарг та їхня доступність є важливими чинниками, ще більш важливими є свідчення про те, яким чином і чи взагалі реагують на ці скарги, і якщо так, то якими є наслідки їх розгляду

Показник 15: Існування системи реєстрації та регулювання	
Опис	Існування системи реєстрації та регулювання діяльності постачальників послуг в системі офіційної опіки
Що вимірює показник	Ефективність системи реєстрації та регулювання діяльності постачальників послуг в системі офіційної опіки
Навіщо вимірювати показник	Важливо, щоб уряди знали про постачальників послуг в межах їх повноважень з тим, щоб пересвідчитися, що будь-яка надана послуга відповідає закону, вимогам та стандартам, встановленим компетентними органами влади. При вимірюванні цього показника виявляється наявність реєстрації постачальників послуг в системі офіційної опіки і відповідність усіх елементів такої реєстрації встановленим законом вимогам.
Яким чином слід проводити вимірювання	Для вимірювання цього показника важливо виявити усі системи реєстрації та регулювання. Вірогідно, що джерела інформації для цього показника існують на місцевому та національному рівні, хоча установи на місцевому рівні здані надати інформацію відносно фактичного проведення реєстрації та інспекцій, на відміну від даних, що свідчать про їх існування в принципі. Інструментарій аналізу політики 3, що міститься в Додатку Г, пропонує зручний формат для збору необхідної інформації для цього показника. Підтвердження правильності отриманих даних можна отримати у вибраних

	структурах, що працюють в системі офіційної опіки. Докладніша інформація про джерела інформації міститься в Таблиці 3.1.
Як часто слід вимірювати показник	Щороку, у встановлену дату
Деталізація даних	Дані слід деталізувати за формою офіційної опіки та типом реєстрації і регулювання
Аналіз та інтерпретація	Важливо з'ясувати, який відсоток постачальників послуг є зареєстрованими

Розділ 3 – Складання «карти» системи офіційної опіки

3.1 Вступ

Мета цього розділу – запропонувати практичні рекомендації, що стосуються процесів збору та систематизації інформації. Успіх цих процесів значною мірою залежатиме в першу чергу від глибокого розуміння і уявлення про функціонування відповідних систем у кожній країні. Таке уявлення можна отримати шляхом складання «карти» системи офіційної опіки у кожній місцевості. Саме завдяки розумінню того, де існують такі системи, можна на практиці реалізувати методологію збору даних. Створення такої карти повинно бути першим кроком будь-якого процесу збору національних даних в системі офіційної опіки, причому розроблена «карта» використовуватиметься як керівництво, що регулює процес в цілому.

3.2 Загальні положення щодо вимірювання показників

Перед тим, як почати планування процесу «картування», важливо звернути увагу на деякі загальні принципи, які слід враховувати. Вони значною мірою визначатимуть джерела інформації, місцезнаходження дітей, які перебувають в системі офіційної опіки, а також значення цих чинників для вимірювання показників.

При вимірюванні показників слід враховувати наступне:

Система, через яку діти входять в систему офіційної опіки,
У чому полягає офіційна опіка для дитини,
Яких дітей слід включати у процес вимірювання показників.

3.2.1 Система, через яку діти входять в систему офіційної опіки

Діти можуть потрапляти до системи офіційної опіки найрізноманітнішими шляхами та за різних умов. У деяких країнах дітей влаштовують в систему офіційної опіки через судову систему та/або систему соціальної роботи. В інших країнах дітей оформлюють в основному батьки чи родичі, а також адміністрації лікарень, де діти були покинуті. У деяких країнах можна спостерігати поєднання обох шляхів розміщення.

В країні може існувати певна система визначеного «компетентного органу», уповноваженого приймати рішення від імені дітей, і який може відігравати вирішальну роль у визначенні місця влаштування дитини в систему офіційної опіки та документуванні інформації про дітей, які знаходяться у цій системі. Втім, в залежності від конкретних умов, діти можуть розміщуватися у різні установи, що несуть відповідальність за дитину відповідно до різних мандатів. Наприклад, діти з вадами здоров'я, які знаходяться під довгостроковим чи постійним доглядом у закладах, підпорядкованих системі охорони здоров'я, чи діти, які виховуються у релігійних установах, таких, як монастирі. Крім того, дітей можуть розмістити у центрах попереднього ув'язнення для неповнолітніх правопорушників чи аналогічних установах в результаті нестачі чи перенаселення інституційних закладів, або через брак доступних варіантів альтернативного догляду. Такі

діти можуть бути ненавмисне виключеними з процесу збору даних в системі офіційної опіки.

Компетентний орган являє собою компонент системи офіційної опіки, де приймаються рішення про те, яким чином слід задовольняти потреби дитини у догляді, виходячи з її найкращих інтересів. До числа компетентних органів можуть відноситися:

- Магістрат чи мировий суддя
- Районні чи місцеві суди
- Суди у справах неповнолітніх
- Місцеві органи правосуддя
- Адміністративні комісії чи групи з питань соціального забезпечення
- Комітети чи комісії з питань захисту дітей
- Управління соціального захисту

Незважаючи на складність такого «сценарію», точне вимірювання показників вимагає, щоб дані збиралися з усіх елементів системи офіційної опіки. Особливу увагу слід звернути на випадки, коли облік даних ведеться незадовільно, наприклад, коли дітей переміщують в межах системи, і в результаті чого їхні імена зникають з існуючих записів, або їх підраховують двічі.

3.2.2 У чому полягає офіційна опіка для дитини?

Очевидно, що системи, через які діти потрапляють в систему офіційної опіки, бувають різними, і навіть умови, у яких дітям надається така опіка, також можуть бути надзвичайно різноманітними. Тим не менш, варто наголосити на тому, що не кожна дитина, яка проживає окремо від своїх біологічних батьків, повинна автоматично включатися у підрахунки показників. **Найважливіше те, що при вимірюванні кожного показника потрібно враховувати тільки тих дітей, які перебувають в системі офіційної опіки у тій чи іншій формі.** Іншими словами, йдеться про влаштування дитини, що було офіційно визнане компетентним органом чи іншою структурою, що приймає рішення.

Представлений у цьому Посібнику набір показників здебільшого спрямований на збір інформації про дітей, які знаходяться у будь-якій формі офіційної опіки, включаючи фостерний догляд з боку родичів та не-родичів. Це також включає дітей, які проживають у будь-яких закладах інтернатного типу. Крім того, показники можуть охоплювати дітей без супроводу дорослих, які перебувають у транзитних центрах, а також дітей, переміщених всередині країни і тих, хто знаходиться в таборах біженців, де догляд за ними здійснюється впродовж тривалого періоду часу. Як правило, показники не враховують дітей, які навчаються в школах-інтернатах. Однак, в країнах, де вартість догляду за дитиною повністю покривається державою чи іншими джерелами фінансування (за межами родини), варто включати таких дітей. Це буде особливо доречно за обставин, де діти рідко контактують зі своїми рідними сім'ями.

3.2.3 Яких дітей слід включати у процес вимірювання?

Як уже зазначалося вище, дітям може бути надана офіційна опіка в таких умовах чи середовищі, яке не може бути відразу класифіковане як таке, що належить до однієї з описаних вище груп. Як правило, це є результатом обмеженості ресурсів чи неналежного розмежування підходів соціального захисту і правосуддя, а також відмінностей у повноваженнях різних державних структур, що займаються конкретними дитячими питаннями. У цілях цього Посібника, збір інформації за показниками офіційної опіки повинен охоплювати усіх дітей, які отримують догляд окремо від своїх біологічних батьків

виключно тому, що вони потребують належного захисту та піклування. Тому у кожному конкретному контексті необхідно чітко визначати, які саме місця перебування дітей в системі офіційної опіки слід включати у вимірювання.

3.3 Цілі складання «карти» системи

«Карта» системи – це засіб для створення та представлення умов, в яких буде здійснюватися збір інформації для вимірювання показників.

3.4 Інформація, що міститься у «карті» системи

«Карта» системи, де чітко визначаються усі відповідні джерела інформації та групи дитячого населення у ситуації будь-якої країни, повинна давати уявлення про три аспекти системи офіційної опіки, а саме: **закони**, **системи** та **взаємозв'язки** між ними.

У тих випадках, коли існують способи розміщення дітей у систему офіційної опіки чи виходу з неї без необхідності застосування судових процедур чи інших офіційних процесів з веденням протоколів, то такі способи також повинні обов'язково включатися у розробку «карти», що відображає системи і взаємозв'язки.

Як правило, **«карта» системи** повинна описувати наступне:

- Існуючі **закони**, що стосуються дітей, які потребують догляду чи які уже перебувають в системі офіційної опіки, включаючи закони, що регулюють забезпечення офіційної опіки, окремі закони щодо опікунства, захисту чи соціального забезпечення дітей, а також відповідні урядові постанови чи директиви.
- **Системи**, що застосовуються для роботи з дітьми, які потребують догляду чи які уже перебувають в системі офіційної опіки, включаючи опис організацій чи інституцій, що відповідають за наступні напрямки:
 1. Первинні контакти з системою опіки
 2. Надання тимчасового догляду в надзвичайних ситуаціях
 3. Судові рішення щодо конкретних справ (компетентні органи)
 4. Пошук та возз'єднання родин, подальший супровід
 5. Рішення щодо постійного розміщення дитини
- **Взаємозв'язки** між системами, наприклад те, яким чином дитина переходить з системи 1 до системи 5 (див. вище), або яким чином система 3 взаємодіє із системою 4.

3.4.1 Закони

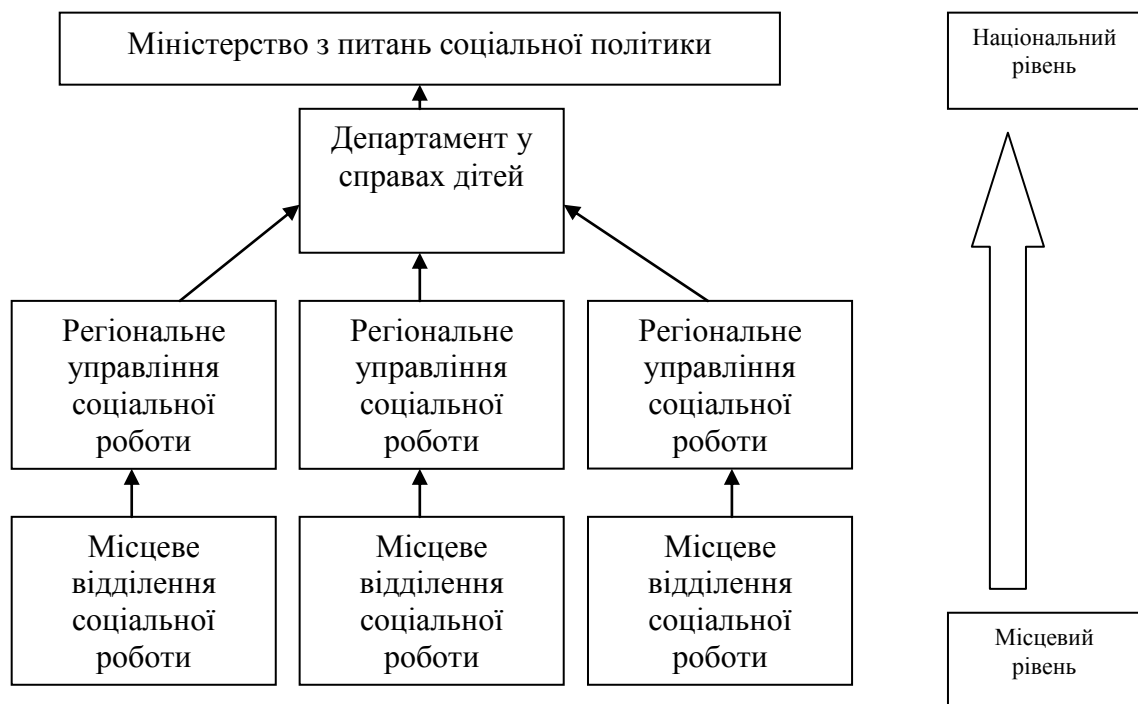
Зазвичай законодавство формулює широкі засади та правила функціонування основних органів, структур та інституцій, що несуть відповідальність за дітей, які потребують офіційної опіки. При визначенні джерел інформації для перевірки існування законодавчої бази стосовно дітей, які потребують догляду чи уже перебувають в системі офіційної опіки, може здатися очевидним, що основним джерелом інформації у цій галузі є центральні органи влади. Втім, загальноновизнаним є той факт, що законодавчі засади тієї чи іншої країни можуть суттєво відрізнятися від того, що насправді відбувається з дитиною у реальному житті, особливо якщо не виконуються окремі положення законодавства (наприклад, вимога, згідно з якою дитина може потрапити до системи офіційної опіки тільки за рішенням суду, або через реєстрацію в дитячих будинках). Тому Інструмент аналізу політики 1 (Додаток Г), розроблений для Показника 13, містить структурну схему для використання на центральному рівні та для перевірки практичного впровадження на місцевому рівні.

3.4.2 Системи

Корисним підходом до визначення та класифікації систем, що займаються дітьми, які потребують догляду чи уже перебувають в системі офіційної опіки, є пошук структур і установ, чия діяльність підпадає під одну з п'яти категорій: (1) первинні контакти з системою опіки; (2) надання тимчасового догляду у надзвичайних ситуаціях; (3) рішення щодо конкретних справ; (4) пошук та возз'єднання родин, подальший супровід, та (5) рішення щодо постійного розміщення.

Як правило, у структурі різноманітних міністерств та відомств існує ціла низка органів та установ, що на різних рівнях займаються проблемами дітей, які потребують офіційної опіки. Наприклад, у сільській місцевості рішення щодо розміщення дитини-інваліда під догляд у заклад системи охорони здоров'я може прийняти медична сестра, в той час, як соціальному працівникові, аби отримати дозвіл на вилучення дитини з родини, де вона зазнає насильства з боку батьків, доведеться звернутися до районного суду. Якщо ж йдеться про усиновлення, то це може бути суд вищої інстанції. За цих же умов родич, який бажає узяти дитину під опіку, може звернутися у місцеву структуру, що займається влаштуванням дітей на виховання у прийомні родини, не потребуючи при цьому дозволів чи санкцій з боку держави. З точки зору «картування» систем, дуже корисно ознайомитися з потенційними «маршрутами» систем, орієнтуючись на дитину, тобто варто розпочати вивчення ситуації дитини у різних контекстах та з урахуванням різноманітних сценаріїв.

Крім того, визначення структури кожного окремого органу чи установи – на місцевому, районному, регіональному та національному рівнях – а також розуміння того, як функціонує цей орган або установа на різних рівнях є вкрай важливими для визначення адекватних джерел інформації. Можливо, дані для розрахунків деяких показників становища дітей в системі офіційної опіки доцільніше збирати серед місцевих джерел, у той час, як інші показники вимагатимуть інформації, зібраної як на центральному, так і на місцевому рівні. Крім того, маючи уявлення про існуючі джерела інформації, можна виявити ті місця, де потрібна інформація уже зібрана. Йдеться, наприклад, про обласні управління соціальної роботи. Національна служба соціальної роботи чи соціального забезпечення може бути організована так, як це показано на схемі:



3.4.3 Взаємозв'язки

Знання відповідних законів та систем недостатнє для того, щоб належним чином зрозуміти те, що відбувається з дитиною, яка потребує догляду чи уже перебуває в системі офіційної опіки. Для цього потрібно добре розбиратися в існуючих взаємозв'язках між цими законами та системами. Щоб завершити створення «карти», потрібен орієнтований на дитину підхід, який би зосереджувався на конкретній дитині, яка потребує піклування, і дозволяв відстежувати можливі шляхи проходження дитиною системи у контексті окремо узятої країни. Ця методика починається із структур та установ «першого контакту» дитини; у процесі подальшого просування вона виявляє, як і яким чином дитина може вступати в контакт з іншими системами, наприклад, судами чи формами невідкладного реагування.

Діаграма 3.1 містить схему можливої «карти», що ілюструє шляхи і способи «входження» дітей у систему та їх подальше «просування» в межах інших систем. Деякі діти потрапляють у систему офіційної опіки внаслідок надзвичайних ситуацій, але згодом, вони можуть перейти у ведення звичайних служб догляду без застосування процедур, які є зазвичай обов'язковими в ситуаціях не надзвичайного характеру. Крім того, діти можуть потрапляти до прийомної сім'ї, а потім повертатися під інституційний догляд, або ж можуть бути переведені до різних служб, що займаються влаштуванням дітей у прийомні родини, без застосування формальних судових процедур. Відтак існує необхідність ретельно вивчити усі можливі шляхи та способи «входження» та «просування» дитини у системі офіційної опіки, а також те, де діти можуть «загубитися» у цих системах.

Діаграма 3.1. Приклад «карти» проходження дитини через різні системи догляду



Неофіційні шляхи та способи:
 Офіційні шляхи та способи: —————
 Переміщення всередині системи: <—>

Як тільки таку «карту» буде складено, її можна використовувати для визначення місцезнаходження тих груп дітей, дані про яких будуть використовуватися для вимірювання показників та визначення існуючих і потенційних джерел збору інформації.

3.5 Джерела інформації

Під час позначення джерел інформації та груп дитячого населення на «карті» системи, корисно знати, які саме джерела інформації можуть відповідати тому чи іншому показникові, і за якими групами дитячого населення слід збирати дані. Відтак процес «картування» повинен передбачати можливість визначення конкретних інформаційних джерел, включаючи – якщо це можливо – імена конкретних осіб в організаціях та установах. Таблиця 3.1 пропонує деякі рекомендації щодо можливих джерел інформації та груп дитячого населення для 15 показників на основі зразка «карти», зображеної на Діаграмі 3.1. Варто зазначити, що у багатьох випадках джерела інформації та групи дитячого населення для деяких показників будуть незмінними.

Таблиця 3.1 Джерела інформації

Показник	Джерело інформації	Група дитячого населення
----------	--------------------	--------------------------

Кількісні показники			
1	Діти, які потрапляють у систему офіційної опіки	<p>Джерелами інформації для вимірювання цього показника можуть виступати окремі особи чи установи, що несуть відповідальність за первинне розміщення дитини в системі офіційної опіки. Це включає в себе департаменти чи управління соціальної роботи, суди, поліцію, збройні сили, релігійні інститути та керівників послуг в системі офіційної опіки.</p> <p>Для уникнення дублювання, інформацію необхідно звіряти та систематизувати на центральному рівні. В рамках кожної категорії даних джерела інформації потенційно існують на місцевому рівні (наприклад, міські соціальні служби, районні соціальні служби), на регіональному рівні (наприклад, регіональне управління соціального обслуговування населення), та на центральному рівні (наприклад, національний орган з питань соціального забезпечення).</p>	Усі діти, які потрапляють до систему офіційної опіки протягом 12 місяців
2	Діти, які знаходяться в системі офіційної опіки	<p>Джерелами інформації для вимірювання цього показника виступають місця перебування дітей чи організації, де безпосередньо здійснюється офіційна опіка. Сюди входять усі заклади для стаціонарного перебування дітей, а саме заклади для сиріт та дитячі будинки; спеціальні інституції для дітей з вадами здоров'я; транзитні центри та місця безпечного перебування (як приватні, так і державні). Сюди також слід включити усі структури, що займаються питаннями виховання дітей у прийомних (фостерних) родинах.</p> <p>Стосовно деяких закладів рішення потрібно приймати на центральному рівні, аби визначити, чи підпадають вони під визначення офіційної опіки. До таких установ відносять медичні заклади та школи-інтернати, де діти проживають постійно (розміщуються на тривалий термін). Якщо це можливо, країнам рекомендується включати у цю величину дітей, проти яких не було висунуто обвинувачень у скоєнні злочину, однак які, тим не менше, знаходяться під вартою у закладах для дітей і дорослих, які перебувають в конфлікті із законом. Відповідні джерела інформації слід визначати, виходячи з конкретної ситуації кожної країни.</p>	Усі діти, які знаходяться в системі офіційної опіки
3	Діти, влаштовані у родини із закладів інтернатного типу		Усі діти, які залишили заклади інтернатного типу протягом 12 місяців
4	Співвідношення дітей, які виховуються у закладах інтернатного типу, та дітей, які знаходяться у сімейних формах виховання		Усі діти, які знаходяться в системі стаціонарного догляду
5	Смертність серед дітей, які знаходяться в системі офіційної опіки		Усі діти, які померли протягом 12 місяців, перебуваючи в системі офіційної опіки
6	Контакти з батьками та членами родини		Усі діти, які мають батьків або родичів
7	Існування індивідуальних планів догляду		Усі діти, які знаходяться в системі офіційної опіки
8	Застосування оцінки при входженні дітей в систему офіційної опіки («контроль на вході»)		Усі діти, влаштовані у систему офіційної опіки протягом 12 місяців
9	Перегляд місця влаштування дітей		Усі діти, які знаходяться в системі офіційної опіки
10	Діти, які перебувають у закладах	Джерелами інформації для вимірювання цього показника виступають місця перебування дітей чи організації, де безпосередньо здійснюється	Усі діти шкільного віку, які знаходяться в системі офіційної опіки

	інтернатного типу і відвідують місцеву школу	інституційна опіка (див. джерела інформації для показників 2-8). Крім того, установи та органи освіти також являються ключовими джерелами інформації для цього показника	
11	Кваліфікація персоналу	Джерелами інформації для вимірювання цього показника виступають місця перебування дітей чи організації, де безпосередньо здійснюється офіційна опіка (див. джерела інформації для показників 2-8). Крім того, органи влади центрального рівня можуть мати відповідні письмові записи дані щодо кваліфікації персоналу	Весь персонал з догляду за дітьми, вихователі та волонтери у системі офіційної опіки
12	Коефіцієнт усиновлення	Джерелами інформації для встановлення кількості усиновлених дітей виступають структури, що мають повноваження на оформлення усиновлення, включаючи компетентні судові органи	Усі діти, які перебувають в системі офіційної опіки і булизгодом законно усиновлені протягом певного періоду часу
Показники політики/впровадження			
Якісні показники			
13	Існування законодавчих та політичних засад системи офіційної опіки	Інформацію за цими показниками можна отримати в результаті проведення урядових та інституційних досліджень. Вона може бути підтверджена судовими протоколами, даними, що їх документують постачальники послуг в системі офіційної опіки (адміністративні та виховні послуги), офіційними звітами та доповідями, даними кількісного аналізу та іншими механізмами ведення обліку. Підтвердження правильності отриманих даних необхідно проводити разом з постачальниками послуг в системі офіційної опіки	Не застосовується
14	Існування механізмів подання та розгляду скарг дітей, які знаходяться в системі офіційної опіки		Не застосовується
15	Існування системи реєстрації та регулювання	Інформацію для вимірювання цього показника можна збирати на рівні центральних законодавчих та виконавчих органів, зокрема міністерства у справах соціального захисту дітей, а також з документації та звітів центрального рівня; на місцевому рівні – в організаціях, що надають соціальні послуги, в департаментах, що безпосередньо займаються питаннями офіційної опіки, у волонтерських організаціях, НУО, транзитних центрах та центрах утримання під вартою. Підтвердження правильності отриманих даних необхідно проводити разом з постачальниками послуг в системі офіційної опіки.	Не застосовується

Розділ 4 – Методологія збору інформації

Мета цього розділу – запропонувати низку практичних порад та рекомендацій стосовно збору даних, необхідних для розрахунку показників. У ситуаціях, коли існує потреба у складанні «карти» системи – див. Розділ 3, – цей процес потрібно завершити до початку збору даних. Як тільки в межах системи будуть визначені місця, у яких дитина отримує догляд/захист, можна розпочинати процес збору даних, їх систематизації та підрахунків.

4.1 Загальні принципи збору інформації

Ефективне функціонування систем моніторингу та звітності вимагає, щоб збір даних здійснювався скрупульозно та систематично, охоплюючи усі відповідні структури та установи. Також бажано, щоб зібрані дані стосувалися конкретних дітей, які знаходяться в системі офіційної опіки, а не готувалися у формі загального резюме або інформації про групу, вибірку чи про дитяче населення в цілому.

У той час, як середні національні показники, екстрапольовані з невеликих за обсягом опитувань та досліджень, є доволі корисними, з огляду на захист дітей дуже важливо, щоб дослідники мали можливість слідкувати за їх «просуванням» через системи, що дозволить не тільки забезпечити задоволення усіх дитячих потреб, але й переконатися у ефективному функціонуванні систем. Дуже часто діти «губляться» у системі або зникають зі сторінок документів і звітів, тому потрібно вжити усіх заходів для викорінення такої практики.

Більше того, завдяки послідовному застосуванню відповідних термінів та засобів вимірювань при підготовці звітності можна отримати точне глобальне уявлення про становище цієї групи дітей. Виходячи з цього, надзвичайно важливо, щоб документація була чіткою та послідовною, а вимірювання показників здійснювалося відповідно до уже існуючих міжнародних механізмів, наприклад, згідно з *КПД ООН* або проектом *Керівних принципів ООН щодо належного застосування і умов альтернативного догляду за дітьми*.

4.2 Структури звітності

Методологія збору та систематизації даних, передбачена у цьому Посібнику, залежить від визначення рівнів – наприклад, місцевого, районного чи центрального – в рамках системи офіційної опіки. Для того, щоб збирати інформацію стосовно конкретних дітей, які знаходяться в системі офіційної опіки, а також щоб забезпечити максимальну спрямованість процесу підрахунку показників на дитину, передбачається, що більшу частину даних будуть збирати на рівні найменшої можливої організаційної одиниці – індивідуального місця влаштування дитини, окремої інституції/закладу, організації з влаштування дітей у прийомні родини, окремої судової структури або районного відділу соціальної роботи.

Інформація, зібрана на місцях, може передаватися «нагору», врешті-решт досягаючи центрального рівня – державної структури, де буде відбуватися розрахунок показників. Цей процес неминуче охоплюватиме проміжні пункти збору інформації, наприклад, на районному чи обласному рівні. Урядові міністерства чи відомства, що несуть загальну відповідальність за функціонування різних елементів системи офіційної опіки, повинні зберігати у себе систематизовані дані і, відповідно до загальних принципів сталості, повинні бути забезпечені усім необхідним для того, щоб розраховувати показники на постійній та регулярній основі. Таким чином, процес управління інформацією можна розглядати як процес, що складається з трьох окремих етапів на визначених рівнях:

1. **Збір** інформації, що буде відбуватися на якнайнижчому організаційному рівні і зосереджуватися на конкретній дитині.
2. **Систематизація** інформації, що передбачає зведення усіх зібраних даних, їх співставлення, сортування та підготовку до розрахунків, причому дані, які дублюються, можуть бути вилучені. В ідеалі цей процес має відбуватися на районному чи центральному рівні.
3. **Підрахунок** інформації за показниками є завершальним етапом, що включає в себе кількісну та якісну обробку даних. Вірогідно, що ці процеси мають відбуватися на найвищому, центральному рівні.

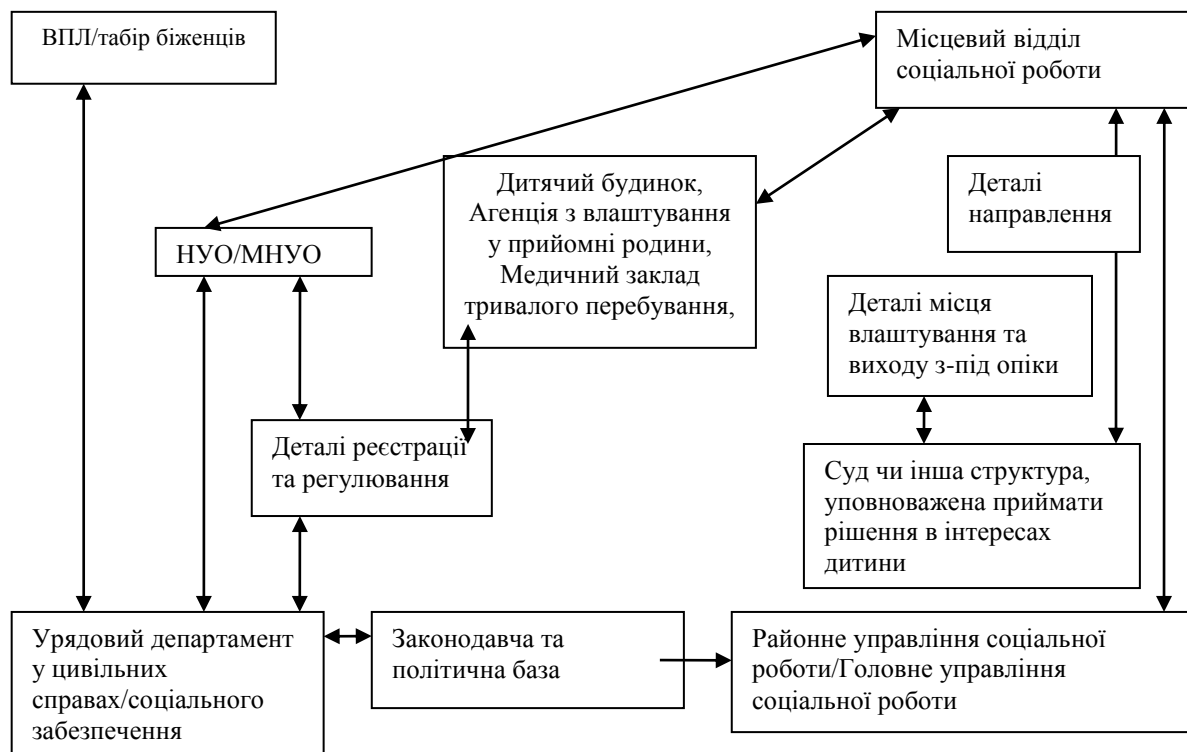
4.3 Інформаційні процеси

Інформація, необхідна для показників, має принципове значення. Кожного разу, коли дитина переживає втручання формальної системи у своє життя, необхідно проводити збір відповідної інформації. Вважається, що дітей доволі часто влаштовують в систему опіки без дотримання належних процедур, або що особи чи офіційні структури, які за це відповідають, неспроможні налагодити ефективну систему документування даних. Як наслідок, необхідну інформацію можуть записувати на клаптиках паперу або у звичайний

журнал, де реєструються лише базові відомості про дитину і її розміщення. Крім того, дані можуть вводити в автоматизовану комп'ютерну систему. Слід також звернути увагу на інші питання, пов'язані з інформацією, наприклад, політика організації та тривалість зберігання нею тих чи інших даних.

Необхідно враховувати не тільки інформацію, що її зберігає, реєструє конкретна організація чи структура, але і те, яким чином ця інформація передається між різними організаціями в межах структури. Між деякими інформаційними системами існує тісний взаємозв'язок, де важлива інформація переміщується доверху і донизу, вперед і назад. Крім того, деякі інформаційні системи володіють однаково важливими даними, але вони не завжди мають зв'язки з іншими системами. Прикладом цього може слугувати переміщення інформації, зображене на Діаграмі 4.1: вона ілюструє, яким чином дані можуть рухатися між інформаційними системами різних органів та установ. Діаграма 4.1, що відображає рух відповідної інформації в рамках цього процесу, суттєво відрізняється від Діаграми 3.1, що відстежує переміщення дитини у ході її влаштування.

Діаграма 4.1. Приклад інформаційних потоків



Інструментарій для збору даних використовують тоді, коли джерела інформації не мають належних систем та механізмів для фіксування необхідної інформації для вимірювання показників. Крім того, існуючі інформаційні системи можуть не містити потрібних деталей чи подаватися не у тому форматі, що потрібен для показників. Можливо, дані доведеться розширювати. Коли вимірювання відбувається вперше, не так уже важливо, щоб організації мали всю інформацію, необхідну для вимірювання показників. Для початку корисно надати будь-які наявні дані, а потім, ґрунтуючись на отриманому досвіді, потрібно визначити прогалини і недоліки у джерелах інформації та у процесах збору даних. Після цього можна планувати збір інформації, що бракує, впродовж наступних 6 місяців чи на наступному етапі.

Хоча процес збору даних для вимірювання показників не призначений для залучення джерел інформації у заходи, спрямовані на нарощування потенціалу, деякі країни, можливо, потребуватимуть практичних рекомендацій та вказівок відносно того, як потрібно на практиці управляти процесами збору даних для вимірювання показників (див. Додатки В та Г). Крім того, потрібно переконати інформаційні джерела у важливості збору

та надання інформації, що стосується показників. Також потрібно ретельно дослідити питання щодо того, хто саме заповнюватиме форми збору даних, адже це може порушити деякі питання етичного характеру (див. нижче).

Хоча даний документ наголошує на важливості показників і доводить, що їх вимірювання принесе неабияку користь для цілого ряду різних отримувачів послуг, деякі організації чи окремі особи можуть відчувати труднощі і навіть бути скомпрометовані, побачивши реальну картину своєї роботи, коли отримані дані порівнюватимуться з кращими практиками. За таких умов це може призвести до спотворення інформації. Таким чином, доцільно, щоб ті, кому був доручений збір інформації, відчули свою причетність і побачили цінність показників і як результат, брали активну участь у процесі. Цілком вірогідно, що складні та громіздкі методології збору інформації можуть збентежити і навіть налякати тих, хто цим займатиметься. Тому системи збору даних, вірогідно, будуть краще функціонувати, якщо інтегрувати їх у звичайні, рутинні робочі завдання, а не розглядати їх, як окрему додаткову роботу. Участь отримувачів послуг також активізується, якщо вони зможуть швидко побачити результати цього процесу. Додаткові переваги збору інформації на індивідуальному рівні описані нижче.

- **Місцеві учасники.** Окрім безпосередньої користі від збору даних, цей процес створює для місцевих учасників можливість усвідомити важливість тих завдань, у вирішенні яких вони беруть участь, таких, як планування заходів з догляду чи попередження входження дітей в систему опіки. Відчуваючи свою цінність та значимість своєї роботи, персонал та вихователі здатні підвищити якість догляду за дітьми. Більше того, в умовах єдиного процесу збору даних будуть налагоджені контакти між постачальниками послуг, що може стати поштовхом до створення мережі закладів, а також сприятиме просуванню взаємодоповнюючих – а не конкуруючих – послуг в системі офіційної опіки.
- **Стосунки між політикою та практикою.** Завдяки процесу збору даних та подальшому аналізу даних, можна внести зміни та вдосконалити чинні обтяжливі та застарілі стратегії і політику, що у свою чергу полегшить роботу менеджерів на районному та регіональному рівні. Запровадження точних систем моніторингу та обробки даних створить раціональну базу для планування та формування бюджетів на місцевому рівні, що дозволить вживати більш ефективних заходів у критичних чи надзвичайних ситуаціях. Вдосконалення систем політики та документації дозволить легше та ефективніше виявляти і практично реалізовувати необхідні покращення.
- **Національні стратегії.** Моніторинг та використання показників дозволить отримувати більш точну інформацію про становище дітей, які перебувають у системі офіційної опіки конкретної країни; це також уможливить практичні і реалістичні порівняння ситуації дітей в різних країнах. У свою чергу, це сприятиме проведенню обґрунтованих дискусій щодо ефективності різноманітних національних стратегій, підвищення ефективності витрат та покращення якості догляду за дітьми. Країни, що потребують зовнішнього фінансування для підтримки ефективного надання послуг в системі офіційної опіки, зможуть продемонструвати зовнішнім донорам обґрунтовані та чітко сформульовані свідчення у підтримку своїх заявок на фінансування.

4.4 Етичні засади

У контексті збору інформації про дітей з метою вимірювання показників становища дітей, які знаходяться в системі офіційної опіки, слід враховувати наступні загальні принципи:

- **Конфіденційність.** Принцип конфіденційності потрібно застосовувати при необхідності дій, спрямованих на надання дитині негайного захисту. Дотримання

принципу конфіденційності не повинно заважати обміну інформацією, коли виникає така потреба.

- **Оцінка ризиків.** Збір інформації не повинен ставити під загрозу безпеку дитини.
- **Навички та ресурси.** Особи, задіяні у процесі збору інформації, повинні володіти достатніми навичками, досвідом та кваліфікацією, для адекватного реагування на потреби дітей.
- **Захист від жорстокого поводження, насильства та експлуатації.** Повинні існувати механізми забезпечення захисту дітей та застосування відповідних дій відносно тих дітей, які могли відчути негативні наслідки в результаті їх участі у процесі збору інформації, або дітей, які розповіли про факти жорстокого поводження, насильства чи експлуатації у відношенні до себе.

Додаток А – Визначення

Термін	Визначення
Дитина	Відповідно до положень Конвенції ООН про права дитини, дитиною є кожна людська істота до досягнення 18-річного віку, якщо за законом, застосовуваним до даної особи, вона не досягає повноліття раніше
Офіційна опіка	Усі види догляду за дитиною, що надаються з санкції чи наказу компетентного органу, а також усі типи стаціонарного догляду дітей в закладах незалежно від того, яким шляхом дитина була туди влаштована узята під опіку
Догляд у закладах інтернатного типу	Колективне проживання дітей, догляд за якими здійснюють дорослі, які отримують заробітну платню за виконання таких функцій
Виховання у прийомній родині	Форма влаштування, за якої дитина, відповідно до офіційного розпорядження компетентного органу, забезпечується доглядом та проживанням в умовах сім'ї, де один чи двоє дорослих пройшли відповідну оцінку на предмет їх спроможності піклуватися про дитину
Опіка родичів	Офіційно визнана і зареєстрована компетентним органом форма влаштування, за якої догляд та проживання дитині в сім'ї забезпечують члени родини (родичі)
Транзитний/кризовий центр	Короткостроковий догляд за дитиною у будь-якому середовищі з метою забезпечення на певний термін стабільності для дитини. Як правило, таке розміщення є заходом надзвичайного характеру, наприклад, у випадку колишніх дітей-солдатів чи ситуацій, коли дитину було розлучено з її основним піклувальником.
Медична інституційна установа	Лікарня чи заклад інтернатного типу для дітей, які мають вади здоров'я або страждають від хронічного чи тривалого захворювання
Усиновлення	Юридично оформлена передача батьківських прав та обов'язків щодо догляду за дитиною на постійній основі
«Контроль на вході»	Термін, що використовуються для описання профілактичних заходів для попередження недоцільного влаштування дитини в систему офіційної опіки; розміщенню дитини повинна передувати певна оцінка фізичних, емоційних, інтелектуальних та соціальних потреб дитини, а також перевірка того, наскільки те чи інше влаштування дитини спроможне задовольнити ці потреби, виходячи з його функцій та завдань
Шкільний вік	Обов'язковий вік для відвідування школи з метою отримання повної початкової освіти
Джерело інформації	Фізична особа чи організація, здатна надати інформацію, що стосується вимірювання показників
Оцінка	Проведений і належним чином задокументований процес визначення фізичних, інтелектуальних, емоційних та соціальних потреб дитини та рівня її розвитку
План догляду	Письмовий документ, що пояснює, як, коли і хто буде забезпечувати потреби дитини, що стосуються її розвитку. Дитина повинна брати участь у розробці такого плану
Перегляд ситуації дитини	Регулярна зустріч дитини та осіб, які відповідають за забезпечення її найкращих інтересів, під час якої обговорюються прогрес та досягнення у виконанні індивідуального плану догляду, а також визначаються подальші кроки
Реєстрація	Процес, відповідно до якого організація чи установа реєструється компетентним органом як структура, яка відповідає встановленим цілям і завданням на основі затверджених критеріїв якості
Інспекція	Процес, відповідно до якого здійснюється моніторинг діяльності зареєстрованої організації чи установи з боку компетентного органу на предмет відповідності затвердженим критеріям якості
Регулювання	Процес, відповідно до якого компетентний орган надає рекомендації та підтримку зареєстрованій організації чи установі щодо дотримання умов реєстрації
Навчання за місцем роботи	Навчання професійних навичок працівників, уже зайнятих у сфері забезпечення догляду за дітьми

Додаток Б – Організація збору інформації

У багатьох ситуаціях надати інформацію за показниками, описаними у цьому посібнику, неможливо через відсутність таких даних. Наведені нижче додатки містять деякі інструменти (форми) та стратегії збору даних, необхідних для вимірювання показників.

Первинні заходи і процеси збору даних, які, швидше за все, будуть неповними, все одно є надзвичайно важливими. Якщо розпочати цю діяльність на ранньому етапі, то це сприятиме виявленню інформаційних прогалин, а також ділянок, де існуючі інформаційні системи потребують подальшої адаптації чи розвитку. Додатки містять низку простих форм, що дозволяють зібрати потрібну інформацію без застосування складних електронних систем чи методологій. Крім того, «карта» системи (Діаграма 3.1) та схема інформаційних потоків (Діаграма 4.1), а також таблиця з описом джерел інформації (Таблиця 3.1) є корисними ресурсами для виявлення потенційних груп дитячого населення та джерел інформації.

Зважаючи на існування великої кількості різноманітних агенцій та структур, що працюють в системі офіційної опіки, керуючись різними мандатами – наприклад, це і управління соціальної роботи, і магістрати, і поліція, і місцеві чиновники вищого рівня, і великі НУО – рекомендується створити міжвідомчу Управлінську групу, метою якої буде забезпечення контролю за процесами збору, систематизації та аналізу даних за показниками. Можливі питання для розгляду цією групою можуть включати наступне:

- Рівень, на якому кожне джерело інформації активно збирає та реєструє дані, включаючи усі місця, де працюють інформаційні джерела кожного виду (наприклад, установа для догляду за дітьми, управління соціальної роботи, суди, і т.п.).
- Як найкраще використовувати існуючі системи та структури для збору, систематизації та аналізу інформації.
- Наскільки ефективно і якісно подається та систематизується інформація, зібрана серед місцевих джерел, на регіональному та центральному рівнях.
- Яким чином відбувається обробка інформації з використанням існуючих систем, і де існують прогалини.
- На якому етапі відбувається оцінка інформації на предмет її повноти і точності.
- Яким чином слід повідомляти про проблеми, пов'язані з існуючими можливостями щодо збору інформації та її якості.
- Стратегія впровадження сталого і послідовного процесу збору та реєстрації інформації, а також розрахунку показників. Цей процес може включати в себе наступне:
 1. Збір інформації (на рівні найменшої можливої організаційної одиниці),
 2. Систематизація інформації (на районному, регіональному та центральному рівнях),
 3. Розрахунок показників (на центральному рівні).
- Створення мультидисциплінарної Інспекційної групи для відвідування різних джерел інформації з метою перевірки зібраних даних. Ця група може використовувати для перевірки інформації найрізноманітніші методи, як, наприклад, безпосереднє спостереження, перегляд та аналіз документів, проведення індивідуальних інтерв'ю з керівниками, співробітниками, дітьми, молодими людьми та іншими зацікавленими особами, проведення обговорень у фокус-групах.

Додаток В – Форми збору інформації для кількісних показників (1-12)

Засоби збору інформації для розрахунку наступних показників:

Показник 1 (Ключовий): Діти, які входять у систему офіційної опіки

Показник 2 (Ключовий): Діти, які знаходяться в системі офіційної опіки

Показник 3 (Ключовий): Діти, влаштовані в сім'ї із закладів інтернатного типу

Показник 4 (Ключовий): Співвідношення дітей, які виховуються у закладах інтернатного типу, та дітей, які знаходяться у сімейних формах виховання

Показник 5: Смертність серед дітей, які знаходяться в системі офіційної опіки

Показник 6: Контакти з батьками та членами родини

Показник 7: Існування індивідуальних планів догляду

Показник 8: Застосування оцінки при входженні дітей в систему офіційної опіки («контроль на вході»)

Показник 9: Перегляд місця влаштування дітей

Показник 10: Діти, які перебувають у закладах інтернатного типу і відвідують місцеву школу

Показник 11: Кваліфікація персоналу

Показник 12: Коефіцієнт усиновлення

Назва джерела інформації:	
Адреса та контактна інформація:	

Вступ

Цей інструментарій (форми) для збору даних використовується у роботі з усіма визначеними джерелами інформації. Представлений нижче інструментарій полегшить і спростить збір даних за кожним з 12 кількісних показників. Таблиця визначень (Додаток А) допоможе краще зрозуміти значення основних термінів, що використовуються у цьому документі.

Форма для збору інформації 1: Діти, які входять у систему офіційної опіки

Заповнення Форми 1 надасть інформацію для розрахунку Показника 1.

Показник	Опис	Застосування
Показник 1	Кількість дітей в системі офіційної опіки протягом 12 місяців, на 100 тисяч дитячого населення	Підрахувати кількість дітей, які влаштовуються в систему офіційної опіки протягом 12 місяців, на 100 тисяч дитячого населення

В цю Форму слід внести усіх дітей, які потрапляють в систему офіційної опіки протягом 12 місяців.

Діти в системі офіційної опіки протягом 12 місяців

Період: (день/місяць/рік – день/місяць/рік)								
A	B	C	D1	E	F	G	H	P
Обліковий номер дитини	Стать	Дата народження	Вік на момент потрапляння у систему опіки	Етнічна приналежність	Форма офіційної опіки	Стан здоров'я (інвалідність)	Батьківський статус	Країна походження
Ідентифікаційний номер	чол./жін.	День/місяць/рік	Вік (у роках)	1-8	1-8	1-2	1-4	1-2
Загальна чисельність дітей, які потрапляють у систему офіційної опіки:								

Ключ

Етнічна приналежність 1-8		Форма офіційної опіки 1-8		Стан здоров'я (інвалідність) 1-2		Батьківський статус 1-4		Країна походження 1-2	
1	Визначається на місці	1	Виховання у прийомній (фостерній) родині	1	Інвалідність	1	Живі обоє батьків	1	Розміщення дитини в її рідній країні
2	Визначається на місці	2	Заклад інтернатного типу/заклад для сиріт	2	Відсутність інвалідності	2	Живий один з батьків	2	Розміщення дитини за межами її країни походження
3	Визначається на місці	3	Медичний заклад (де це застосовується)			3	В живих немає жодного з батьків		
4	Визначається на місці	4	Транзитний/кризовий центр			4	Статус невідомий		
5	Визначається на місці	5	Опіка родичів (де це застосовується)						
6	Визначається на місці	6	Самостійне проживання з наданням підтримки						
7	Визначається на місці	7	Школа-інтернат (де це застосовується)						
8	Визначається на місці	8	Інше						

Форма для збору інформації 2: Діти, які знаходяться в системі офіційної опіки

Заповнення Форми 2 надасть інформацію для розрахунку Показника 2.

Показник	Опис	Застосування
Показник 2	Кількість дітей, які живуть в умовах офіційної опіки на певну дату, на 100 тисяч дитячого населення	Встановити чисельність дітей, які знаходяться в системі офіційної опіки на певну дату

В цю Форму слід внести усіх дітей, які перебувають в системі офіційної опіки у встановлену дату збору даних.

Чисельність дітей, які знаходяться в системі офіційної опіки на встановлену дату збору даних

Період: (день/місяць/рік – день/місяць/рік)										
A	B	C	D1	D4	E	F	G	H	M	P
Обліковий номер дитини	Стать	Дата народження	Вік на момент потрапляння у систему опіки	Вік на момент проведення збору даних	Етнічна приналежність	Форма офіційної опіки	Стан здоров'я (інвалідність)	Батьківський статус	Освітнє середовище	Країна походження
Ідентифікаційний номер	чол./жін.	День/місяць/рік	Вік (у роках)	Вік (у роках)	1-8	1-8	1-2	1-4	1-3	1-2
Загальна кількість дітей, які перебувають в системі офіційної опіки:										

Ключ

Етнічна приналежність		Форма офіційної опіки		Стан здоров'я (інвалідність)		Батьківський статус		Освітнє середовище		Країна походження	
1-8		1-8		1-2		1-4		1-3		1-2	
1	Визначається на місці	1	Виховання у прийомній (фостерній) родині	1	Інвалідність	1	Живі обоє батьків	1	Отримує освіту у середовищі, де надається догляд	1	Розміщення дитини в її рідній країні
2	Визначається на місці	2	Заклад інтернатного типу/притулок	2	Відсутність інвалідності	2	Живий один з батьків	2	Відвідує місцеву школу разом з дітьми, які не знаходяться в системі офіційної опіки	2	Розміщення дитини за межами її країни походження
3	Визначається на місці	3	Медичний заклад (де це застосовується)			3	В живих немає жодного з батьків	3	Не отримує ніякої освіти		
4	Визначається на місці	4	Транзитний/кризовий центр			4	Статус невідомий				
5	Визначається на місці	5	Опіка родичів (де це застосовується)								
6	Визначається на місці	6	Самостійне проживання з наданням підтримки								
7	Визначається на місці	7	Школа-інтернат (де це застосовується)								
8	Визначається на місці	8	Інше								

Форма для збору інформації 3: Діти, влаштовані в сім'ї із закладів інтернатного типу

Заповнення Форми 3 надасть інформацію для розрахунку Показника 3.

Показник	Опис	Застосування
Показник 3	Частка усіх дітей молодше 15 років, яких влаштовують в сім'ї, включаючи возз'єднання з власною родиною, із закладів інтернатного типу протягом 12 місяців	Встановити частку дітей, які залишають заклади інтернатного типу, а також з'ясувати їх подальше влаштування

В цю Форму слід внести усіх дітей у віці 0-15 років, які залишили інституційні заклади протягом 12 місяців.

Кількість дітей, які залишають систему офіційної опіки протягом 12 місяців

Період: (день/місяць/рік – день/місяць/рік)									
A	B	C	D1	D3	E	G	H	J	P
Обліковий номер дитини	Стать	Дата народження	Вік на момент потрапляння у систему опіки	Вік на момент виходу із системи опіки	Етнічна приналежність	Стан здоров'я (інвалідність)	Батьківський статус	Подальше влаштування після залишення інституційного закладу	Країна походження
Ідентифікаційний номер	чол./жін.	День/місяць/рік	Вік (у роках)	Вік (у роках)	1-8	1-2	1-4		1-2
Загальна кількість дітей, які залишають заклади інтернатного типу і влаштовуються на постійне проживання у родинах:									

Ключ

Етнічна приналежність		Батьківський статус		Стан здоров'я (інвалідність)		Влаштування після залишення інституції		Країна походження	
1-8		1-4		1-2		1-5		1-2	
1	Визначається на місці	1	Живі обоє батьків	1	Інвалідність	1	Возз'єднання з родиною	1	Розміщення дитини в її рідній країні
2	Визначається на місці	2	Живий один з батьків	2	Відсутність інвалідності	2	Національне усиновлення	2	Розміщення дитини за межами її країни походження
3	Визначається на місці	3	В живих немає жодного з батьків			3	Міжнародне усиновлення		
4	Визначається на місці	4	Статус невідомий			4	Виховання у прийомній родині		
5	Визначається на місці					5	Невідоме		
6	Визначається на місці								
7	Визначається на місці								
8	Визначається на місці								

Форма для збору інформації 4: Співвідношення дітей, які виховуються у закладах інтернатного типу, та дітей, які знаходяться у сімейних формах виховання

Заповнення Форми 4 надасть інформацію для розрахунку Показника 4.

Показник	Опис	Застосування
Показник 4	Частка усіх дітей, які перебувають в системі офіційної опіки, і які наразі не знаходяться у сімейних формах догляду	Виміряти частку дітей, які наразі проживають у закладах інтернатного типу, у відношенні до частки дітей, які знаходяться в сімейних формах виховання

В цю Форму слід внести усіх дітей, які перебувають в системі офіційної опіки як на сімейних формах виховання, так і тих, які проживають у закладах інтернатного типу.

Чисельність дітей, які знаходяться в системі офіційної опіки – розміщених в сім'ї та в інституції - на встановлений день збору даних

Період: (день/місяць/рік – день/місяць/рік)									
A	B	C	D1	D4	E	F	G	H	P
Обліковий номер дитини	Стать	Дата народження	Вік на момент потрапляння у систему опіки	Вік на момент проведення збору даних	Етнічна приналежність	Форма офіційної опіки	Стан здоров'я (інвалідність)	Батьківський статус	Країна походження
Ідентифікаційний номер	чол./жін.	День/місяць/рік	Вік (у роках)	Вік (у роках)	1-8	1-8	1-2	1-4	1-2
Загальна кількість дітей, які перебувають в системі офіційної опіки:									

Ключ

Етнічна приналежність		Форма офіційної опіки		Стан здоров'я (інвалідність)		Батьківський статус		Країна походження	
1-8		1-8		1-2		1-4		1-2	
1	Визначається на місці	1	Виховання у прийомній (фостерній) сім'ї	1	Інвалідність	1	Живі обоє батьків	1	Розміщення дитини в її рідній країні
2	Визначається на місці	2	Заклад інтернатного типу/заклад для сиріт	2	Відсутність інвалідності	2	Живий один з батьків	2	Розміщення дитини за межами її країни походження
3	Визначається на місці	3	Медичний заклад (де це застосовується)			3	В живих немає жодного з батьків		
4	Визначається на місці	4	Транзитний/кризовий центр			4	Статус невідомий		
5	Визначається на місці	5	Опіка родичів (де це застосовується)						
6	Визначається на місці	6	Самостійне проживання з наданням підтримки						
7	Визначається на місці	7	Школа-інтернат (де це застосовується)						
8	Визначається на місці	8	Інше						

Форма для збору інформації 5: Смертність серед дітей, які знаходяться в системі офіційної опіки

Заповнення Форми 5 надасть інформацію для розрахунку Показника 5.

Показник	Опис	Застосування
Показник 5	Кількість випадків смертей дітей, які знаходяться в системі офіційної опіки протягом 12 місяців на 100 тисяч дітей в системі офіційної опіки	Визначити рівень дитячої смертності в системі офіційної опіки у порівнянні з національними показниками дитячої смертності

В цю Форму слід внести усіх дітей, які померли протягом 12 місяців, перебуваючи в системі офіційної опіки.

Кількість випадків смертей дітей, які знаходилися в системі офіційної опіки

Період: (день/місяць/рік – день/місяць/рік)									
A	B	C	D1	D4	E	F	G	H	P
Обліковий номер дитини	Стать	Дата народження	Вік на момент потрапляння у систему опіки	Вік на момент проведення збору даних	Етнічна приналежність	Форма офіційної опіки	Стан здоров'я (інвалідність)	Батьківський статус	Країна походження
Ідентифікаційний номер	чол./жін.	День/місяць/рік	Вік (у роках)	Вік (у роках)	1-8	1-8	1-2	1-4	1-2
Загальна кількість дитячих смертей у системі офіційної опіки:									

Ключ

Етнічна приналежність		Форма офіційної опіки		Стан здоров'я (інвалідність)		Батьківський статус		Причина смерті		Країна походження	
1-8		1-8		1-2		1-4		1-7		1-2	
1	Визначається на місці	1	Виховання у прийомній (фостерній) родині	1	Інвалідність	1	Живі обоє батьків	1	Нещасний випадок	1	Розміщення дитини в її рідній країні
2	Визначається на місці	2	Заклад інтернатного типу/заклад для сиріт	2	Відсутність інвалідності	2	Живий один з батьків	2	Насильство	2	Розміщення дитини за межами її країни походження
3	Визначається на місці	3	Медичний заклад (де це застосовується)			3	В живих немає жодного з батьків	3	Недогляд		
4	Визначається на місці	4	Транзитний/кризовий центр			4	Статус невідомий	4	Хвороба		
5	Визначається на місці	5	Опіка родичів (де це застосовується)					5	ВІЛ/СНІД		
6	Визначається на місці	6	Самостійне проживання з наданням підтримки					6	Конфлікт		
7	Визначається на місці	7	Школа-інтернат (де це застосовується)					7	Інше		
8	Визначається на місці	8	Інше								

Форма для збору інформації 6: Контакти з батьками та членами родини

Заповнення Форми 6 надасть інформацію для розрахунку Показника 6.

Показник	Опис	Застосування
Показник 6	Відсоток дітей в системі офіційної опіки, яких відвідали батьки, опікун чи інші дорослі члени родини, чи яких діти відвідали самі протягом останніх 3 місяців	Оцінити ступінь сімейних зв'язків дітей, які перебувають у системі офіційної опіки

В цю Форму слід внести усіх дітей, які контактували зі своїми батьками чи іншими родичами протягом останніх 3 місяців.

Кількість дітей, яких відвідали члени їх родин, або яких діти відвідали самі протягом 3 місяців

Період: (день/місяць/рік – день/місяць/рік)										
A	B	C	D1	D4	E	F	G	H	K	L
Обліковий номер дитини	Стать	Дата народження	Вік на момент потрапляння у систему опіки	Вік на момент проведення збору даних	Етнічна приналежність	Форма офіційної опіки	Стан здоров'я (інвалідність)	Батьківський статус	Частота батьківських візитів	Місце, де проходили зустрічі з батьками
Ідентифікаційний номер	чол./жін.	День/місяць/рік	Вік (у роках)	Вік (у роках)	1-8	1-8	1-2	1-4	1-4	1-2

Загальна кількість дітей, які контактували з батьками чи родичами протягом 3 місяців:

Ключ

Етнічна приналежність		Країна походження		Форма офіційної опіки		Стан здоров'я (інвалідність)		Батьківський статус		Частота візитів батьків	
1-8		1-2		1-8		1-2		1-4		1-4	
1	Визначається на місці	1	Розміщення дитини в її рідній країні	1	Виховання у прийомній (фостерній) родині	1	Інвалідність	1	Живі обоє батьків	1	Щодня
2	Визначається на місці	2	Розміщення дитини за межами її країни походження	2	Заклад інтернатного типу/заклад для сиріт	2	Відсутність інвалідності	2	Живий один з батьків	2	Щотижня
3	Визначається на місці			3	Медичний заклад (де це застосовується)			3	В живих немає жодного з батьків	3	Щомісяця
4	Визначається на місці			4	Транзитний/кризовий центр			4	Статус невідомий	4	Інше
5	Визначається на місці			5	Опіка родичів (де це застосовується)					Місце, де проходила зустріч з батьками	
6	Визначається на місці			6	Самостійне проживання з наданням підтримки					1-2	
7	Визначається на місці			7	Школа-інтернат (де це застосовується)					1	У середовищі, де надається догляд
8	Визначається на місці			8	Інше					2	За межами середовища, де надається догляд

Форма для збору інформації 7: Існування індивідуальних планів догляду

Заповнення Форми 7 надасть інформацію для розрахунку Показника 7.

Показник	Опис	Застосування
Показник 7	Відсоток дітей, які знаходяться в системі офіційної опіки, для яких були розроблені індивідуальні плани догляду	Визначити частку дітей, які знаходяться в системі офіційної опіки, для яких були розроблені індивідуальні плани догляду

В цю Форму слід внести усіх дітей, які перебувають в системі офіційної опіки, і які мають індивідуальний план догляду на встановлений день збору даних.

Кількість дітей, які знаходяться в системі офіційної опіки і мають план догляду на встановлений день збору даних

Період: (день/місяць/рік – день/місяць/рік)								
A	B	C	D4	E	F	G	H	P
Обліковий номер дитини	Стать	Дата народження	Вік на момент проведення збору даних	Етнічна приналежність	Форма офіційної опіки	Стан здоров'я (інвалідність)	Батьківський статус	Країна походження
Ідентифікаційний номер	чол./жін.	День/місяць/рік	Вік (у роках)	1-8	1-8	1-2	1-4	1-2
Загальна кількість дітей, які перебувають в системі офіційної опіки і мають індивідуальні плани догляду:								

Ключ

Етнічна приналежність		Форма офіційної опіки		Стан здоров'я (інвалідність)		Батьківський статус		Країна походження	
1-8		1-8		1-2		1-4		1-2	
1	Визначається на місці	1	Виховання у прийомній (фостерній) родині	1	Інвалідність	1	Живі обоє батьків	1	Розміщення дитини в її рідній країні
2	Визначається на місці	2	Заклад інтернатного типу/заклад для сиріт	2	Відсутність інвалідності	2	Живий один з батьків	2	Розміщення дитини за межами її країни походження
3	Визначається на місці	3	Медичний заклад (де це застосовується)			3	В живих немає жодного з батьків		
4	Визначається на місці	4	Транзитний/кризовий центр			4	Статус невідомий		
5	Визначається на місці	5	Опіка родичів (де це застосовується)						
6	Визначається на місці	6	Самостійне проживання з наданням підтримки						
7	Визначається на місці	7	Школа-інтернат (де це застосовується)						
8	Визначається на місці	8	Інше						

Форма для збору інформації 8: Застосування оцінки при входженні дітей в систему офіційної опіки («контроль на вході»)

Заповнення Форми 8 надасть інформацію для розрахунку Показника 8.

Показник	Опис	Застосування
Показник 8	Відсоток дітей, які влаштовуються в систему офіційної опіки після проведення встановленої процедури оцінки	Переконатися, що дітей не влаштовують в систему офіційної опіки безпідставно, і що середовище, куди потрапляє дитина під догляд, дійсно забезпечує її потреби

В цю Форму слід внести усіх дітей, які знаходяться в системі офіційної опіки, і які на встановлений день збору даних пройшли належним чином задокументовану оцінку.

Кількість дітей, влаштованих в систему офіційної опіки, які на встановлений день збору даних мали задокументовану оцінку

Період: (день/місяць/рік – день/місяць/рік)									
A	B	C	D4	D5	E	F	G	H	P
Обліковий номер дитини	Стать	Дата народження	Вік на момент проведення збору даних	Вік на момент проведення оцінки	Етнічна приналежність	Форма офіційної опіки	Стан здоров'я (інвалідність)	Батьківський статус	Країна походження
Ідентифікаційний номер	чол./жін.	День/місяць/рік	Вік (у роках)	Вік (у роках)	1-8	1-8	1-2	1-4	1-2
Загальна кількість дітей, які перебувають в системі офіційної опіки, і які пройшли оцінку:									

Ключ

Етнічна приналежність		Форма офіційної опіки		Стан здоров'я (інвалідність)		Батьківський статус		Країна походження	
1-8		1-8		1-2		1-4		1-2	
1	Визначається на місці	1	Виховання у прийомній (фостерній) родині	1	Інвалідність	1	Живі обоє батьків	1	Розміщення дитини в її рідній країні
2	Визначається на місці	2	Заклад інтернатного типу/заклад для сиріт	2	Відсутність інвалідності	2	Живий один з батьків	2	Розміщення дитини за межами її країни походження
3	Визначається на місці	3	Медичний заклад (де це застосовується)			3	В живих немає жодного з батьків		
4	Визначається на місці	4	Транзитний/кризовий центр			4	Статус невідомий		
5	Визначається на місці	5	Опіка родичів (де це застосовується)						
6	Визначається на місці	6	Самостійне проживання з наданням підтримки						
7	Визначається на місці	7	Школа-інтернат (де це застосовується)						
8	Визначається на місці	8	Інше						

Форма для збору інформації 9: Перегляд місця влаштування дітей

Заповнення Форми 9 надасть інформацію для розрахунку Показника 9.

Показник	Опис	Застосування
Показник 9	Відсоток дітей, які знаходяться в системі офіційної опіки, і ситуація яких відповідним чином переглядалася впродовж останніх 3 місяців	Вжити заходів для того, щоб перебування дітей в системі офіційної опіки не тривало невизначений період часу

В цю Форму слід внести усіх дітей, чия ситуація була відповідним чином переглянута впродовж останніх 3 місяців від встановленої дати збору даних.

Кількість дітей, чия ситуація була відповідним чином переглянута впродовж останніх 3 місяців від встановленої дати збору даних

Період: (день/місяць/рік – день/місяць/рік)									
A	B	C	D4	D6	E	F	G	H	P
Обліковий номер дитини	Стать	Дата народження	Вік на момент проведення збору даних	Вік на момент перегляду ситуації	Етнічна приналежність	Форма офіційної опіки	Стан здоров'я (інвалідність)	Батьківський статус	Країна походження
Ідентифікаційний номер	чол./жін.	День/місяць/рік	Вік (у роках)	Вік (у роках)	1-8	1-8	1-2	1-4	1-2
Загальна кількість дітей, які перебувають в системі офіційної системи, і чия ситуація була відповідним чином переглянута впродовж останніх 3 місяців:									

Ключ

Етнічна приналежність		Форма офіційної опіки		Стан здоров'я (інвалідність)		Батьківський статус		Країна походження	
1-8		1-8		1-2		1-4		1-2	
1	Визначається на місці	1	Виховання у прийомній (фостерній) родині	1	Інвалідність	1	Живі обоє батьків	1	Розміщення дитини в її рідній країні
2	Визначається на місці	2	Заклад інтернатного типу/заклад для сиріт	2	Відсутність інвалідності	2	Живий один з батьків	2	Розміщення дитини за межами її країни походження
3	Визначається на місці	3	Медичний заклад (де це застосовується)			3	В живих немає жодного з батьків		
4	Визначається на місці	4	Транзитний/кризовий центр			4	Статус невідомий		
5	Визначається на місці	5	Опіка родичів (де це застосовується)						
6	Визначається на місці	6	Самостійне проживання з наданням підтримки						
7	Визначається на місці	7	Школа-інтернат (де це застосовується)						
8	Визначається на місці	8	Інше						

Форма для збору інформації 10: Діти, які перебувають у закладах інтернатного типу і відвідують місцеву школу

Заповнення Форми 10 надасть інформацію для розрахунку Показника 10.

Показник	Опис	Застосування
Показник 10	Відсоток дітей шкільного віку, які виховуються у закладах інтернатного типу і відвідують місцеві школи разом з іншими дітьми, які не перебувають в інтернатах	Визначити рівень доступу дітей, які проживають у закладах інтернатного типу, до загальноосвітніх навчальних закладів

В цю Форму слід внести усіх дітей шкільного віку, які перебувають у закладах інтернатного типу і відвідують місцеві школи на встановлений день збору даних.

Кількість дітей шкільного віку, які виховуються у закладах інтернатного типу і відвідують місцеві школи на встановлений день збору даних

Період: (день/місяць/рік – день/місяць/рік)									
A	B	C	D4	E	F	G	H	M	P
Обліковий номер дитини	Стать	Дата народження	Вік на момент проведення збору даних	Етнічна приналежність	Форма офіційної опіки	Стан здоров'я (інвалідність)	Батьківський статус	Освітнє середовище	Країна походження
Ідентифікаційний номер	чол./жін.	День/місяць/рік	Вік (у роках)	1-8	1-8	1-2	1-4	1-3	1-2
Загальна кількість дітей із закладів інтернатного типу, які відвідують місцеві загальноосвітні школи:									

Ключ

Етнічна приналежність		Тип інституційного закладу		Стан здоров'я (інвалідність)		Батьківський статус		Освітнє середовище		Країна походження	
1-8		1-4		1-2		1-4		1-3		1-2	
1	Визначається на місці	1	Заклад інтернатного типу/заклад для сиріт	1	Інвалідність	1	Живі обоє батьків	1	Отримує освіту у середовищі, де надається догляд	1	Розміщення дитини в її рідній країні
2	Визначається на місці	2	Медичний заклад (де це застосовується)	2	Відсутність інвалідності	2	Живий один з батьків	2	Відвідує місцеву школу разом з дітьми, які не знаходяться під опікою	2	Розміщення дитини за межами її країни походження
3	Визначається на місці	3	Транзитний/кризовий центр (де це застосовується)			3	В живих немає жодного з батьків	3	Не отримує ніякої освіти		
4	Визначається на місці	4	Інше			4	Статус невідомий				
5	Визначається на місці										
6	Визначається на місці										
7	Визначається на місці										
8	Визначається на місці										

Форма для збору інформації 11: Кваліфікація персоналу

Заповнення Форми 11 надасть інформацію для розрахунку Показника 11.

Показник	Опис	Застосування
Показник 11	Відсоток керівників вищого рівня та персоналу/вихователів, які працюють з дітьми в системі офіційної опіки і мають базову освіту та кваліфікацію у сфері догляду за дітьми та дитячого розвитку	Визначити рівень кваліфікації та навичок персоналу, що працює з дітьми у системі офіційної опіки

В цю Форму слід внести усіх співробітників та вихователів, які працюють у системі офіційної опіки.

Кваліфікація персоналу за категоріями на день збору даних

Період: (день/місяць/рік – день/місяць/рік)						
S1	S2	S3	S4	S5	S6	S7
Обліковий номер співробітника	Стать	Вік на момент проведення збору даних	Етнічна приналежність	Форма офіційної опіки	Категорія співробітника	Кваліфікація
Ідентифікаційний номер	чол./жін.	Вік (у роках)	1-8	1-8	1-4	1-5
Загальна кількість працівників, які працюють у системі офіційної опіки:						

Ключ

Етнічна приналежність		Форма офіційної опіки		Категорія співробітника		Кваліфікація	
1-8		1-8		1-4		1-5	
1	Визначається на місці	1	Виховання у прийомній (фостерній) родині	1	Менеджер верхньої ланки	1	Випускник вузу
2	Визначається на місці	2	Заклад інтернатного типу/заклад для сиріт	2	Менеджер середньої ланки	2	Студент
3	Визначається на місці	3	Медичний заклад (де це застосовується)	3	Менеджер	3	Не має вищої освіти
4	Визначається на місці	4	Транзитний/кризовий центр	4	Громадський вихователь/ персонал з догляду	4	Навчання за місцем роботи
5	Визначається на місці	5	Опіка родичів (де це застосовується)			5	Не отримав/ла ніякої підготовки
6	Визначається на місці	6	Самостійне проживання з наданням підтримки				
7	Визначається на місці	7	Школа-інтернат (де це застосовується)				
8	Визначається на місці	8	Інше				

Форма для збору інформації 12: Коефіцієнт усиновлення

Заповнення Форми 12 надасть інформацію для розрахунку Показника 12.

Показник	Опис	Застосування
Показник 12	Коефіцієнт усиновлення на 100 тисяч дитячого населення	Розрахувати показник національного та міжнародного усиновлення дітей

В цю Форму слід внести усіх дітей, які були усиновлені впродовж певного періоду часу.

Кількість дітей, усиновлених протягом певного періоду часу

Період: (день/місяць/рік – день/місяць/рік)										
A	B	C	D1	D7	E	F1	G	H	N	P
Обліковий номер дитини	Стать	Дата народження	Вік на момент потрапляння у систему опіки	Вік на момент усиновлення	Етнічна приналежність	Форма офіційної опіки до усиновлення	Стан здоров'я (інвалідність)	Батьківський статус	Категорія усиновлення	Країна походження
Ідентифікаційний номер	чол./жін.	День/місяць/рік	Вік (у роках)	Вік (у роках)	1-8	1-8	1-2	1-4	1-3	1-2
Загальна кількість дітей, які до усиновлення перебували в системі офіційної опіки:										

Ключ

Етнічна приналежність		Форма офіційної опіки		Стан здоров'я (інвалідність)		Батьківський статус		Категорія усиновлення		Країна походження	
1-8		1-8		1-2		1-4		1-3		1-2	
1	Визначається на місці	1	Виховання у прийомній (фостерній) родині	1	Інвалідність	1	Живі обоє батьків	1	Національне усиновлення	1	Розміщення дитини в її рідній країні
2	Визначається на місці	2	Заклад інтернатного типу/заклад для сиріт	2	Відсутність інвалідності	2	Живий один з батьків	2	Міжнародне усиновлення	2	Розміщення дитини за межами її країни походження
3	Визначається на місці	3	Медичний заклад (де це застосовується)			3	В живих немає жодного з батьків	3	Інше (наприклад, «кафала» в мусульманських країнах)		
4	Визначається на місці	4	Транзитний/кризовий центр			4	Статус невідомий				
5	Визначається на місці	5	Опіка родичів (де це застосовується)								
6	Визначається на місці	6	Самостійне проживання з наданням підтримки								
7	Визначається на місці	7	Школа-інтернат (де це застосовується)								
8	Визначається на місці	8	Інше								

Формат для збору даних

Описані нижче два формати пропонують прості способи «ручного» збору індивідуальної інформації для вимірювання показників. Ці формати також можуть бути використані у книзі *Excel*, що дозволить спростити систематизацію даних.

Збір інформації про дітей, які перебувають в системі офіційної опіки: _____
(назва чи ідентифікаційний номер закладу чи установи, де забезпечується догляд за дитиною)

A	B	C	D1	D2	D3	D4	D5	D6	D7	E	F	F1	G	H	I	J	K	L	M	N	P ⁷
Обліковий номер дитини	Стать	Дата народження	Вік на момент потрапляння у систему опіки	Вік на момент смерті	Вік на момент виходу із системи опіки	Вік на момент проведення збору даних	Вік на момент проведення оцінки	Вік на момент перегляду ситуації	Вік на момент усиновлення	Етнічна приналежність	Форма офіційної опіки	Форма офіційної опіки до усиновлення	Стан здоров'я (інвалідність)	Батьківський статус	Причина смерті	Подальше влаштування після залишення інституційного закладу	Частота зустрічей з батьками	Місце, де проходила зустріч з батьками	Освітнє середовище	Категорія усиновлення	Країна походження
1																					
2																					
3																					
4																					
5																					

Збір інформації про персоналу/вихователів, які працюють у системі офіційної опіки: _____
(назва чи ідентифікаційний номер закладу/установи, де забезпечується догляд за дитиною)

S1	S2	S3	S4	S5	S6	S7
Обліковий номер співробітника	Стать	Вік на момент проведення збору даних	Етнічна приналежність	Форма офіційної опіки	Категорія співробітника	Кваліфікація
1						
2						
3						
4						
5						

⁷ Літера «Р» використовується тут замість ідентифікатора «О» (origin – походження) для того, щоб уникнути плутанини між літерою «О» та цифрою «0»

Додаток Г – Форми аналізу політики для показників політики/ впровадження (13-15)

Засоби з аналізу політики для вимірювання наступних показників:

Показник 13: Існування законодавчих та політичних засад системи офіційної опіки

Показник 14: Існування механізмів подання та розгляду скарг дітей, які знаходяться в системі офіційної опіки

Показник 15: Існування системи реєстрації та регулювання

Назва джерела інформації:	
Адреса та контактна інформація:	

Вступ

Цей інструментарій з аналізу політики використовується у роботі з усіма визначеними джерелами інформації. Представлені нижче форми полегшать і спростять збір даних за кожним з трьох показників, вказаних вище. Таблиця визначень (Додаток А) допоможе краще зрозуміти значення основних термінів, що використовуються у цьому посібнику.

Форма аналізу політики 1: Існування законодавчих та політичних засад системи офіційної опіки

Заповнення Форми аналізу політики 1 надасть інформацію для розрахунку Показника 13

Вимірювання

Цей інструмент було розроблено як допоміжний засіб для аналізу політики при визначенні та критичному вивченні національних засад та існуючої практики у відношенні до дітей, які залишилися без батьківського піклування, та їх порівняння на регіональному чи глобальному рівні. При його розробці використовувався інструментарій національного рівня (аналогічний інструмент, розроблений Інститутом Рехера, застосовується у Канаді), а також дані про мінімальні стандарти законодавчої і політичної бази в системі офіційної опіки, що їх протягом багатьох років збирає ЮНІСЕФ. Мета цього інструментарію – запропонувати системний метод для глобального вимірювання вихідних даних в системі офіційної опіки, що сприятиме процесам звітності та національного аналізу становища дітей, залишених без батьківського піклування. Джерелами інформації для цього показника можуть бути урядові та інституційні обстеження і дослідження; зібрані дані можуть бути підтверджені судовими протоколами, даними, що їх документують органи соціального забезпечення дітей (адміністративні та виховні послуги), офіційними звітами та доповідями, даними кількісного аналізу та іншими механізмами ведення обліку.

Метод набору і підрахунку балів

Кожний напрямок аналізу політики зосереджується на двох рівнях дослідження: **закони** та **політика**. Кожний з напрямків існує або на рівні законів, або на рівні політики, або може стосуватися одночасно обох рівнів. Якщо той чи інший напрямок аналізу існує на одному з рівнів, кожне питання отримує один бал; якщо його не існує, то питання отримує «0». Таким чином, форму заповнюють відповідно до вказаного нижче прикладу:

Приклад

Рівень дослідження	Закони	Політика
Питання дослідження		
Питання 1	1	1
Питання 2	0	1
Питання 3	1	0
Питання 4	0	0
Всього	2/4	2/4

Заходи з попередження розлучення дитини та її родини	Закони	Політика
Питання дослідження		
1. Чи вважаються найкращі інтереси дитини основоположним принципом при розгляді випадків розлучення дитини та її рідної сім'ї?		
2. Чи можна попередити розлучення дитини та її батьків, за виключенням випадків жорстокого поводження з дитиною з чи недогляду з боку батьків, що були зафіксовані компетентним органом, або випадків, коли батьки живуть окремо і необхідно прийняти рішення щодо місця постійного проживання дитини?		
3. Коли розлучення дитини та батьків є результатом дій, ініційованих державним органом проти одного з батьків, (наприклад, арешт, ув'язнення, вигнання, депортація, або смерть одного з батьків), то чи має дитина право бути поінформованою про місцезнаходження батьків (одного з батьків), за виключенням тих випадків, коли така інформація може негативно відобразитися на благополуччі дитини?		
4. Чи здійснюються будь-які заходи, що сприяють поверненню розлученої дитини до рідної сім'ї? Чи є такі дії пріоритетними?		
5. Чи існують програми з розшуку родин та реінтеграції дітей, розлучених з батьками внаслідок таких обставин, як депортація, імміграція, збройний конфлікт, надзвичайні ситуації чи економічна криза?		
6. Чи враховуються при розробці та плануванні програм соціального захисту, заходи, спрямовані на збереження та зміцнення сімей?		
7. Чи враховують чинні механізми і системи – у галузі законодавства/політики, планування, розробки програм – відповідні бюджетні асигнування, ресурси чи засоби підтримки, направлені на збереження сімей (наприклад, підтримка малозабезпечених та соціально незахищених родин)?		
8. Чи підлягають аналізу і перегляду рішення стосовно розлучення дитини та її батьків, включаючи вилучення дитини з сім'ї, відмову від дитини та її розміщення під опіку?		
Всього	/8	/8

Пріоритетність сімейних форм влаштування дітей	Закони	Політика
Питання дослідження		
1. Чи являються такі форми сімейного влаштування дитини, як опіка, виховання прийомними батьками, «кафала» (у мусульманських країнах) та інші специфічні для даної місцевості форми влаштування одними з можливих варіантів розміщення дітей, які залишилися без батьківського піклування?		
2. Чи існує загальна, запроваджена практика бажаності сімейних форм влаштування дитини у порівнянні з інституціоналізацією немовлят та дітей молодшого віку, які залишилися без батьківського піклування?		
3. Чи існує зафіксована пріоритетність влаштування дітей, які залишаються без батьківського піклування в сімейні форми виховання над влаштуванням в інтернатні заклади?		
4. Чи існують встановлені квоти, бюджетні асигнування та інші методи фінансової підтримки сімейних форм влаштування дітей?		
5. Чи виділяється більше ресурсів на підтримку заходів, спрямованих на збереження та зміцнення сімей або на розвиток моделей сімейного влаштування дітей, аніж ресурсів, що виділяються на влаштування та утримання дітей в інституційних закладах?		
Всього	/5	/5

Використання інституціоналізації дітей як останнього засобу тимчасового характеру	Закони	Політика
Питання дослідження		
1. Чи встановлюється застосування інституціоналізації дітей, які залишилися без батьківського піклування, як тимчасовий засіб, що діє у мінімально можливий термін?		
2. Чи встановлюється застосування інституціоналізації дітей, які залишилися без батьківського піклування, як засіб, що використовується тільки у крайньому випадку?		
3. Чи є тимчасовим засобом застосування інституціоналізації дітей з особливими потребами, таких, як діти з фізичними та психічними вадами, діти з проблемами навчання чи діти з особливими освітніми потребами?		
4. Чи підлягають періодичному аналізу і перегляду рішення стосовно інституційного розміщення дітей, які залишилися без батьківського піклування?		
Всього	/4	/4

Залучення дітей і підлітків у процеси прийняття рішень щодо власного розміщення	Закони	Політика
Питання дослідження		
1. Чи дозволяється дітям висловлювати свої погляди, коли дитину розлучають з батьками (одним з батьків) за вимогою компетентних органів?		
2. Чи дозволяється дітям висловлювати свої погляди відносно їх постійного розміщення, наприклад, у випадках усиновлення чи суперечок з питань опікунства?		
3. Чи дозволяється дітям брати участь у процедурах, пов'язаних з прийняттям рішення стосовно розлучення з батьками чи розміщення?		
4. Чи виключається можливість введення вікових обмежень на право дитини бути почутою, приймаючи до уваги той факт, що їх думкам і поглядам необхідно приділяти належну увагу відповідно до їх віку та зрілості?		

5. Чи мають право діти, розлучені зі своїми батьками (одним з батьків), братами та/або сестрами, продовжувати підтримувати особисті та прямі контакти, за виключенням випадків, коли це суперечить найкращим інтересам дитини?		
6. Чи мають батьки госпіталізованих дітей право на їх відвідування?		
7. Чи дозволяється національне усиновлення дітей, залишених без батьківського піклування, і чи пропагуються такі дії?		
8. Чи існують детально розроблені норми і стандарти догляду за дітьми, включаючи заборону насильства чи жорстокого поводження, що їх мають дотримуватися усі служби, що надають чи підтримують послуги у системі офіційної опіки?		
9. Чи здійснюється моніторинг якості офіційної опіки, що надається дітям, з боку уповноваженого органу?		
Всього	/9	/9

Загальна сума балів за всіма питаннями дослідження	/26	/26
Відсоток	/100	/100

Форма аналізу політики 2: Існування механізмів подання та розгляду скарг дітей, які знаходяться в системі офіційної опіки

Заповнення Форми аналізу політики 2 надасть інформацію для розрахунку Показника 14

Вимірювання

Цей інструмент було розроблено як допоміжний засіб для аналізу політики при визначенні та критичному вивченні застосування та ефективності процедур подання та розгляду скарг дітей, залишених без батьківського піклування, а також їх порівняння на регіональному чи глобальному рівні. Мета цього інструментарію – запропонувати системний метод для глобального вимірювання вихідних даних, що стосуються процедур подання та розгляду скарг у структурах системи офіційної опіки, що сприятиме процесам звітності та національного аналізу тих можливостей, що їх мають діти в системі офіційної опіки для висловлювання своїх думок і поглядів, а також відповідного реагування. Джерелами інформації для цього показника можуть бути урядові та інституційні обстеження і дослідження; зібрані дані можуть бути підтверджені судовими протоколами, даними, що їх документують органи соціального забезпечення дітей (адміністративні та виховні послуги), офіційними звітами та доповідями, даними кількісного аналізу та іншими механізмами ведення обліку.

Метод набору і підрахунку балів

Кожний напрямок аналізу політики зосереджується на двох рівнях дослідження: **закони** та **політика**. Кожний з напрямків існує або на рівні законів, або на рівні політики, або може стосуватися одночасно на обох рівнях. Якщо той чи інший напрямок аналізу існує на одному з рівнів, кожне питання отримує один бал; якщо його не існує, то питання отримує «0». Таким чином, форму заповнюють відповідно до вказаного нижче прикладу:

Приклад

Рівень дослідження	Закони	Політика
Питання дослідження		

Питання 1	1	1
Питання 2	0	1
Питання 3	1	0
Питання 4	0	0
Всього	2/4	2/4

Цей інструментарій також містить два розділи – кількісні елементи механізму подання та розгляду скарг, а також аналіз діяльності НУО, за яким бали не нараховуються. Натомість автори пропонують формат для збору інформації, якою можна скористатися для оцінки частки та частоти тих компонентів, які згодом можуть бути використані для прийняття політичних рішень.

Існування механізмів подання та розгляду скарг	Закони	Політика
Питання дослідження		
1. Чи заборонені в державних або приватних інституціях, центрах для утримання під вартою неповнолітніх правопорушників, у виправних закладах, а також в формах сімейного догляду усі форми недогляду (нехтування), насильства, експлуатації чи тортур у відношенні до дітей?		
2. Чи існують механізми подання та розгляду скарг дітей, які знаходяться в системі офіційної опіки?		
3. Якщо такі механізми подання скарг відсутні, то чи існують будь-які затверджені ініціативи на національному чи регіональному рівні відносно запровадження таких механізмів для дітей в системі офіційної опіки, які наразі знаходяться на стадії розгляду?		
4. Якщо таких ініціатив немає, то чи існують будь-які інші канали, за допомогою яких можуть бути розглянуті подання і скарги дітей, які знаходяться в системі офіційної опіки?		
5. Чи мають діти, які виховуються в інституційних закладах, або їхні представники право подавати індивідуальні запити чи скарги до директора закладу, в якому вони перебувають?		
6. Чи існує система обов'язкового звітування перед органом, що займається розглядом скарг, для професійних працівників системи опіки, наприклад, вихователів, педагогів і т.п., які працюють з дітьми чи для дітей у системі офіційної опіки?		
7. Чи можуть скарги, що стосуються недогляду, насильства, експлуатації або тортур подаватися дітьми, які знаходяться в системі офіційної опіки, чи від їхнього імені на розгляд до компетентного і незалежного органу?		
8. Чи можуть скарги, що стосуються інших питань, наприклад, неналежних умов проживання, подаватися дітьми, які знаходяться в системі офіційної опіки, чи від їхнього імені на розгляд до компетентного органу?		
9. Чи можуть подаватися скарги дітьми, які знаходяться в системі офіційної опіки, чи від їхнього імені на розгляд до органів системи соціального захисту дітей та/або судових органів?		
10. Якщо в рамках системи соціального захисту дітей функціонує внутрішній механізм подання та розгляду скарг, то чи передбачає він взаємодію із системою правосуддя щодо кримінальних, цивільних та сімейних справ?		
11. Чи повинні повідомляти дітям, які знаходяться в системі офіційної опіки, або їхнім представникам результати чи		

рішення щодо їхніх скарг?		
12. Чи повинні прийняті рішення роз'яснюватися чи обґрунтовуватися дитині, яка подала скаргу, або її представникові?		
13. Чи передбачена будь-яка компенсація для дітей, які знаходяться в системі офіційної опіки, і які стали жертвами бездоглядності, насильства, експлуатації або тортуру?		
14. Якщо так, то чи включає така компенсація інші заходи, наприклад, відновлення первинного правового статусу дитини, зміни її місцеперебування тощо?		
15. Чи існує певна уповноважена особа або орган, відповідальний за контроль над виконанням зобов'язань стосовно компенсацій для дитини?		
Всього	/15	/15
Відсоток	/100	/100

Кількісні елементи механізмів подання та розгляду скарг	Число
Питання дослідження	
1. Скільки скарг, поданих дітьми, які знаходяться в системі офіційної опіки, або від їх імені, було отримано органами системи соціального захисту дітей протягом останніх 12 місяців?	
2. Скільки скарг, поданих дітьми, які знаходяться в системі офіційної опіки, або від їх імені, було прийнято на розгляд органами правосуддя щодо кримінальних, цивільних та сімейних справ протягом останніх 12 місяців?	
3. Скільки скарг подали самі діти, які знаходяться в системі офіційної опіки?	
4. Скільки скарг подали представники чи треті особи від імені дітей, які знаходяться в системі офіційної опіки?	
5. Скільки скарг стосувалося недогляду (нехтування)?	
6. Скільки скарг стосувалося проявів насильства?	
7. Скільки скарг стосувалося експлуатації?	
8. Скільки скарг мало відношення до тортуру чи нелюдського і принижуючого людську гідність поводження?	
9. За якою кількістю скарг, поданих дітьми, які знаходяться в системі офіційної опіки, або від їх імені, були винесені рішення юридичного чи неюридичного характеру протягом останніх 12 місяців?	
10. Скільки скарг було відхилено на формальних підставах юридичними чи неюридичними органами протягом останніх 12 місяців?	
11. Скільки претензій/скарг було відхилено на серйозних/обґрунтованих підставах юридичними чи неюридичними органами протягом останніх 12 місяців?	
12. Скільки в середньому проходило часу між датою подання скарги та датою винесення відповідного рішення?	
13. За якою кількістю скарг, поданих дітьми, які знаходяться в системі офіційної опіки, або від їх імені, були винесені рішення органами правосуддя щодо кримінальних, цивільних та сімейних справ протягом останніх 12 місяців?	
14. Скільки в середньому проходило часу між датою подання скарги та датою винесення відповідного рішення?	
15. За якою кількістю скарг, що їх подали діти, які знаходяться в системі офіційної опіки, або від їх імені до органів системи соціального захисту дітей, були винесені рішення органами правосуддя щодо кримінальних, цивільних та сімейних справ протягом останніх 12 місяців?	

16. За якою кількістю рішень стосовно недогляду (нехтування), насильства, експлуатації чи тортур у відношенні до дітей, які знаходяться в системі офіційної опіки, були винесені вироки у кримінальному та/або цивільному порядку протягом останніх 12 місяців?	
-----------------------------------------------------------------------------------------------------------------------------------------------------------------------------------------------------------------------------------------------------------------	--

Додатковий аналіз обстеження НУО (підтверджений, з-поміж іншого, офіційними звітами, прес-релізами та протоколами суду)

Опитування НУО, що дозволить підтвердити існування, а також виміряти ефективність доступності та неупередженості механізмів подання і розгляду скарг	Число
Питання дослідження	
1. Скільки скарг, що стосувалися недогляду (нехтування), насильства, експлуатації або тортур було направлено до вашої організації дітьми, які знаходяться в системі офіційної опіки, або від їхнього імені протягом останніх 12 місяців?	
2. Скільки з цих скарг ваша організація довела до відома місцевих, регіональних чи національних органів влади протягом останніх 12 місяців?	
3. Чи користувалася ваша організація існуючим механізмом подання та розгляду скарг в рамках системи соціального захисту дітей чи в межах інших систем?	
4. Відносно якої кількості скарг, що стосувалися недогляду (нехтування), насильства, експлуатації або тортур дітей, які знаходяться в системі офіційної опіки, ваша організація виступала неофіційним посередником між постраждалою дитиною та органом соціального захисту дітей чи пов'язаними з цим особами протягом останніх 12 місяців?	
5. Скільки випадків такого посередництва виявилися успішними?	
6. Скільки скарг, що стосувалися недогляду (нехтування), насильства, експлуатації або тортур дітей, які знаходяться в системі офіційної опіки, були направлені вашою організацією до міжнародних структур чи організацій?	
7. Чи були ці скарги направлені до міжнародних структур до чи після того, як були вичерпані усі засоби правового захисту всередині держави?	
8. Скільки скарг, що стосувалися недогляду (нехтування), насильства, експлуатації або тортур дітей, які знаходяться в системі офіційної опіки, були направлені вашою організацією до засобів масової інформації?	
9. Чи були ці скарги направлені до ЗМІ до чи після того, як були вичерпані усі засоби правового захисту через офіційні органи влади?	
10. Із загальної кількості скарг, якими опікувалася ваша організація, скільки рішень було винесено на користь дитини?	

Форма аналізу політики 3: Існування системи реєстрації та регулювання

Заповнення Форми аналізу політики 3 надасть інформацію для розрахунку Показника 15

Вимірювання

Цей інструмент було розроблено як допоміжний засіб для аналізу політики при визначенні та критичному вивченні існування та ефективності систем реєстрації постачальників послуг в системі офіційної опіки; регулювання їх діяльності, та їх порівняння на регіональному чи глобальному рівні. Мета цього інструментарію – запропонувати системний метод для глобального вимірювання вихідних даних, що стосуються функціонування систем реєстрації та регулювання на глобальному рівні, що сприятиме процесам оцінки існуючих можливостей для ретельного аналізу, перегляду та покращення умов надання офіційної опіки. Інформацію для цього інструментарію можна збирати на рівні центральних законодавчих та виконавчих органів, зокрема міністерства у справах соціального захисту дітей, а також аналізу документації та звітів центрального рівня; на місцевому рівні – в організаціях, що надають соціальні послуги, в департаментах, що безпосередньо займаються питаннями офіційної опіки, у волонтерських організаціях, НУО, транзитних центрах та центрах утримання під вартою.

Метод набору і підрахунку балів

Кожний напрямок аналізу політики зосереджується на двох рівнях дослідження: **закони** та **політика**. Кожний з напрямків існує або на рівні законів, або на рівні політики, або може стосуватися одночасно обох рівнів. Якщо той чи інший напрямок аналізу існує на одному з рівнів, кожне питання отримує один бал; якщо його не існує, то питання отримує «0». Таким чином, форму заповнюють відповідно до вказаного нижче прикладу:

Приклад

Рівень дослідження	Закони	Політика
Питання дослідження		
Питання 1	1	1
Питання 2	0	1
Питання 3	1	0
Питання 4	0	0
Всього	2/4	2/4

Існування системи реєстрації	Закони	Політика
Питання дослідження		
1. Чи існує запроваджена система, відповідно до якої будь-яка особа чи заклад, що бажає надавати послуги з офіційної опіки – добровільно чи за винагороду, чи як елемент своїх офіційних обов'язків – повинен зареєструватися для отримання дозволу урядового органу чи незалежної структури для здійснення такої діяльності?		
2. Якщо система, описана у питанні 1, існує, то чи вимагає вона від цієї особи або закладу відповідності мінімальним стандартам для реєстрації, встановленим урядовим органом чи незалежною структурою до того, як відбудеться така реєстрація?		
3. Чи існує запроваджена система, що регулює статус реєстрації шляхом проведення періодичного перегляду та оцінки зареєстрованої особи або закладу відповідно до набору мінімальних стандартів?		
4. Чи має орган, що здійснює реєстрацію, законні повноваження на скасування реєстрації окремої особи чи закладу, яке не відповідають мінімальним стандартам, встановленим для реєстрації?		
Всього	/4	/4

Існування системи контролю	Закони	Політика
Питання дослідження		
1. Чи існує запроваджена система, що гарантує проведення регулярних інспекційних візитів сторонніми незалежними особами чи організаціями, наприклад, інспекторами чи інспекційними комісіями, до закладів, де здійснюється догляд за дітьми, які перебувають в системі офіційної опіки?		
2. Чи існує запроваджена система, що гарантує проведення регулярних візитів соціальних працівників чи керівників вищої ланки системи соціального забезпечення до місць проживання дітей, які знаходяться в системі офіційної опіки?		
3. Якщо не існує системи, що гарантує відвідування місць проживання дітей, які знаходяться в системі офіційної опіки, незалежними представниками, соціальними працівниками чи керівниками вищого рівня системи соціального забезпечення, то чи існують будь-які інші механізми, що забезпечують регулярне ретельне вивчення діяльності служб і послуг в системі офіційної опіки та покращення їх роботи?		
4. Чи є метою регулярних інспекційних візитів оцінка відповідності послуг в системі офіційної опіки чинним законам і стандартам?		
Всього	/4	/4

Проведення інспекцій	Закони	Політика
Питання дослідження		
1. Чи мають інспектори право проводити несподівані перевірки?		
2. Чи мають інспектори право проводити перевірки за власною ініціативою?		
3. Чи мають інспектори конфіденційний доступ до усіх співробітників, що працюють у закладі або структурі системи офіційної опіки, включаючи вихователів та допоміжний персонал?		
4. Чи мають інспектори доступ до документів, що стосуються співробітників, які працюють у закладі або структурі системи офіційної опіки?		
5. Чи мають інспектори конфіденційний доступ до дітей у середовищі, де вони перебувають в системі офіційної опіки?		
6. Чи мають інспектори доступ до документів, що стосуються дітей, які знаходяться в системі офіційної опіки?		
7. Чи мають право медичні працівники або співробітники органів охорони здоров'я брати участь в інспекціях?		
Всього	17	17

Результати інспекцій	Закони	Політика
Питання дослідження		
1. Чи повинні інспектори подавати звіти за результатами інспекційних візитів, включаючи власну оцінку та рекомендації?		
2. Чи вимагається проведення розслідування та ініціювання судового переслідування у випадках виявлення інспектором можливого порушення законодавства чи стандартів, що стосуються забезпечення офіційної опіки дітям?		
Всього	12	12

Загальна сума балів за всіма питаннями дослідження	17	17
Відсоток	100	100

Систематизація балів, отриманих завдяки інструментарію аналізу політики

Представлені нижче таблиці пропонують простий спосіб підсумовування інформації, отриманої завдяки застосуванню Форм аналізу політики 1-3. Кожна таблиця – це резюме кожної з трьох форм. Крім того, сюди, варто включити підсумки найбільш значущих результатів – як позитивних, так і негативних – узятих з кількісного розділу Форми аналізу політики 2 (Показник 14).

Показник 13: Існування законодавчих та політичних засад системи офіційної опіки	Закони	Політика
<i>Рівень дослідження</i>		
Заходи з попередження розлучення дитини та її сім'ї	/8	/8
Пріоритетність сімейних форм розміщення дітей	/5	/5
Використання інституціалізації дітей як останнього засобу тимчасового характеру	/4	/4
Залучення дітей і підлітків у процеси прийняття рішень щодо власного розміщення	/9	/9
Загальний бал	/26	/26
Відсоток	/100	/100

Показник 14: Існування механізмів подання та розгляду скарг дітей, які знаходяться в системі офіційної опіки	Закони	Політика
<i>Рівень дослідження</i>		
Існування механізмів подання та розгляду скарг		
Загальний бал	/15	/15
Відсоток	/100	/100

Показник 15: Існування системи реєстрації та регулювання	Закони	Політика
<i>Рівень дослідження</i>		
Існування системи реєстрації	/4	/4
Існування системи контролю	/4	/4
Проведення інспекцій	/7	/7
Результати інспекцій	/2	/2
Загальний бал	/17	/17
Відсоток	/100	/100

Секретаріат “Better Care Network”

Секція захисту дітей ЮНІСЕФ

3 UN Plaza, Room 837-2
New York, New York 10017
USA

1-212-326-7104

www.bettercarenetwork.org

contact@bettercarenetwork.org

Фотографії надано:

Задня обкладинка (зліва направо):

Кірстин Люс/CARE, Жан Рухергіза/CARE, 2004, Джош Есті/CARE

Передня обкладинка (зліва направо):

Абдулай Магаман/CARE, Гела Бедіанашвілі, Кірстин Люс/CARE