

UNICEF-CONEVAL

Foro: *El impacto de la crisis económica en los niños y adolescentes*

LAS ECONOMÍAS DE AMÉRICA LATINA Y  
EL CARIBE FRENTE A LA CRISIS  
INTERNACIONAL

**Jorge Máttar**

Comisión Económica para América Latina y el Caribe

**México DF, 8 de septiembre de 2009**



NACIONES UNIDAS

CEPAL



# Estructura de la presentación

---

- Caracterización de la crisis
- Efectos en América Latina y el Caribe
- Medidas de política para enfrentarlas
- Comentarios finales
- Una breve reflexión sobre el impacto en niñez y juventud

# Estamos frente a una crisis sin precedentes

---

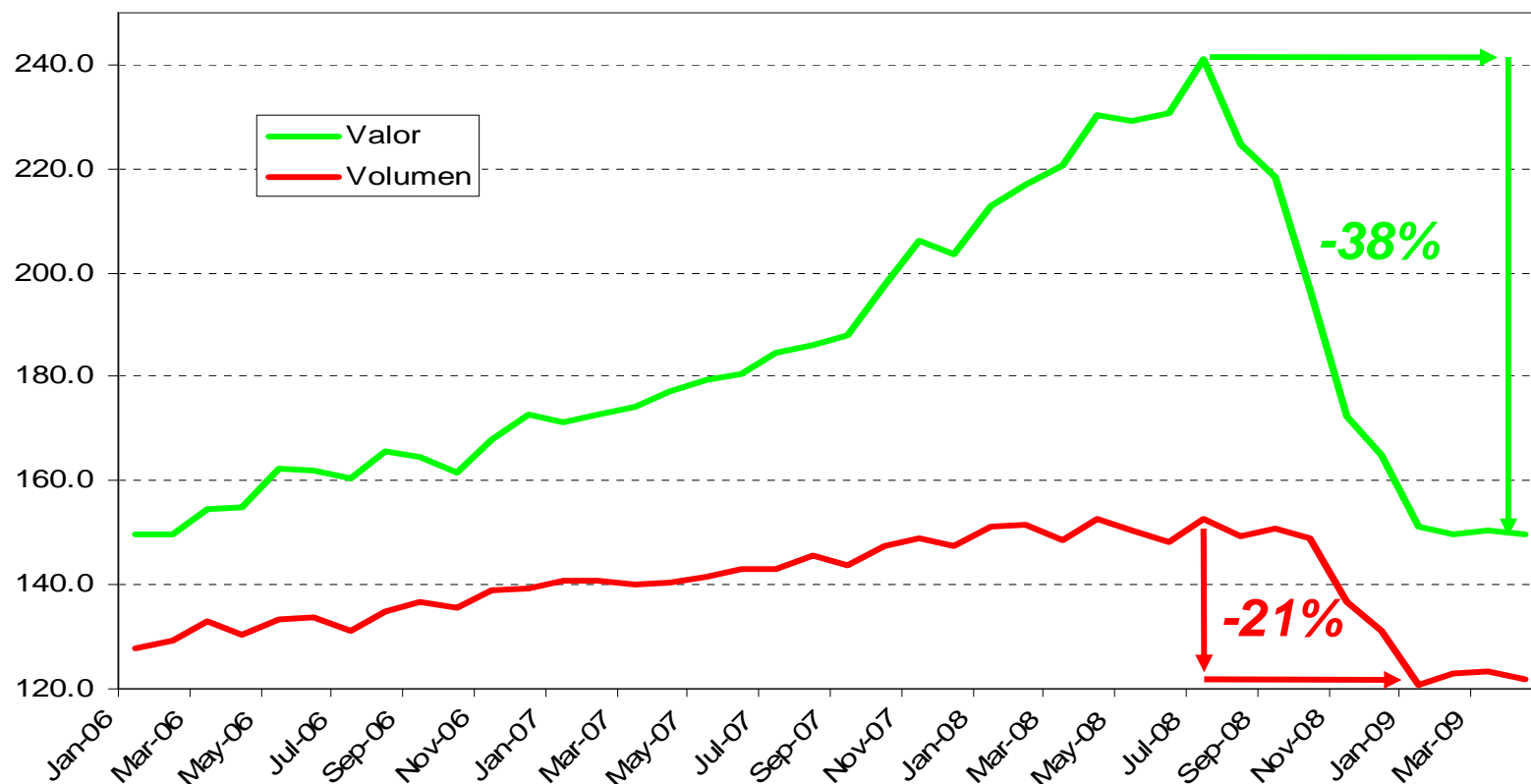
- Secuelas perdurables sobre distintos aspectos de la economía internacional.
  - Amplio desempleo.
  - Menor crecimiento.
  - Menores flujos de comercio.

# Principales efectos de la crisis en América Latina...

- **El sector financiero está menos expuesto** pero hay escasez de crédito y volatilidad de tipos de cambio, tasas de interés y corrientes financieras.
- **Comercio internacional**: caídas nunca vistas en valor y volumen en 7 décadas. Turismo cae.
- **IED** a la baja.
- **Remesas**: caerán entre 5 y 10% al nivel regional
- **Desempleo**: aumentará a 9%
- Aumentarán la **pobreza** y la **indigencia** => afectación mayor a grupos vulnerables, e.g. **Niños y jóvenes**

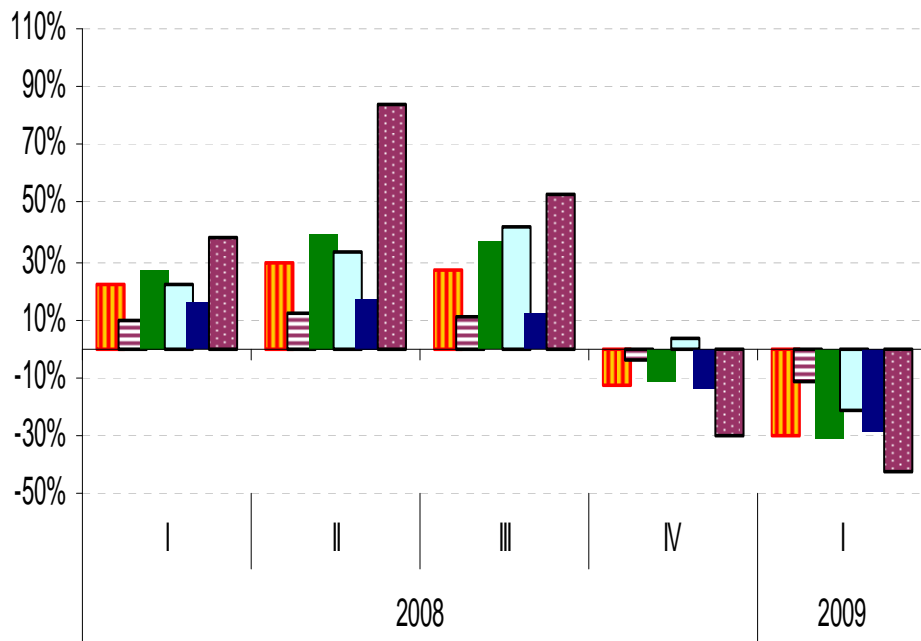
# Recesión global se manifiesta en la caída de los flujos de comercio

## AMÉRICA LATINA Y EL CARIBE: COMERCIO MUNDIAL DE BIENES (Índice 2003 = 100)

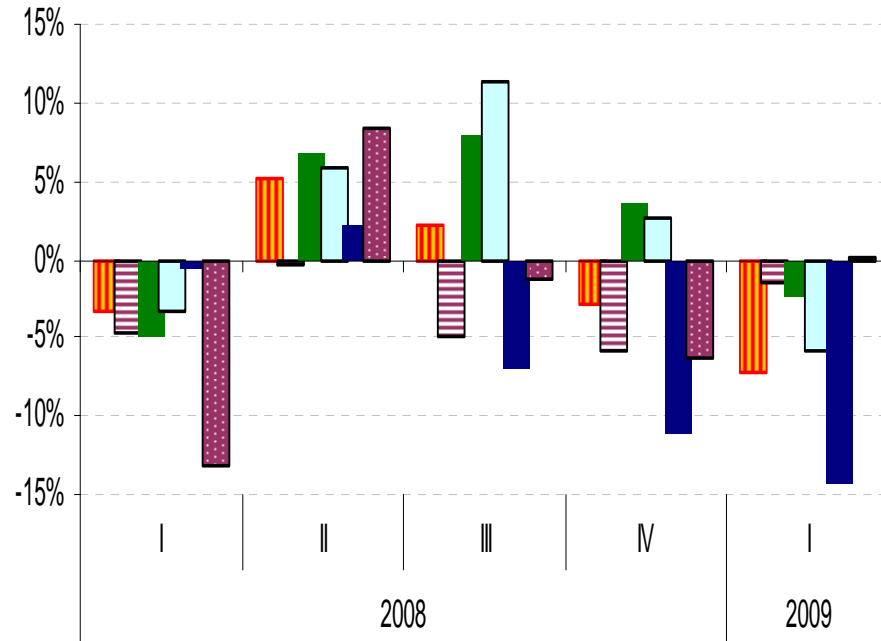


# La caída de las exportaciones es generalizada en valor y en volumen

a) América Latina: Exportaciones  
Variación interanual de los Valores



b) América Latina: Exportaciones  
Variación interanual de los Volúmenes



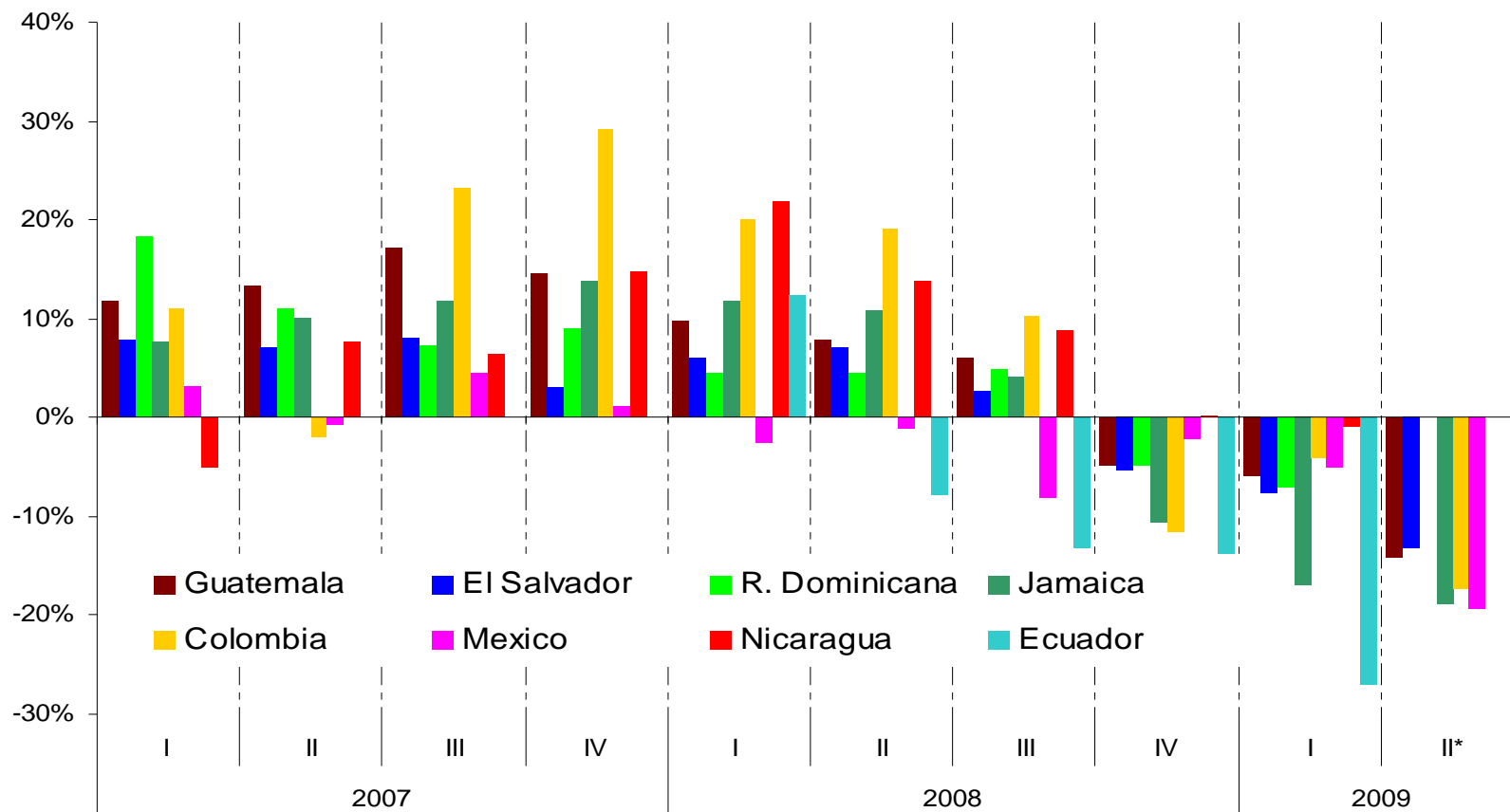
■ América Latina  
■ América del Sur  
■ México  
 Centro América & Rep Dominicana  
 MERCOSUR  
 Países Petroleros

■ América Latina  
■ América del Sur  
■ México  
 Centro América & Rep Dominicana  
 MERCOSUR  
 Países Petroleros

# Remesas a la baja: afecta más a economías pequeñas

## AMÉRICA LATINA Y EL CARIBE: REMESAS DE EMIGRADOS POR TRIMESTRE

(Tasas de crecimiento anuales respecto al mismo periodo del año anterior)

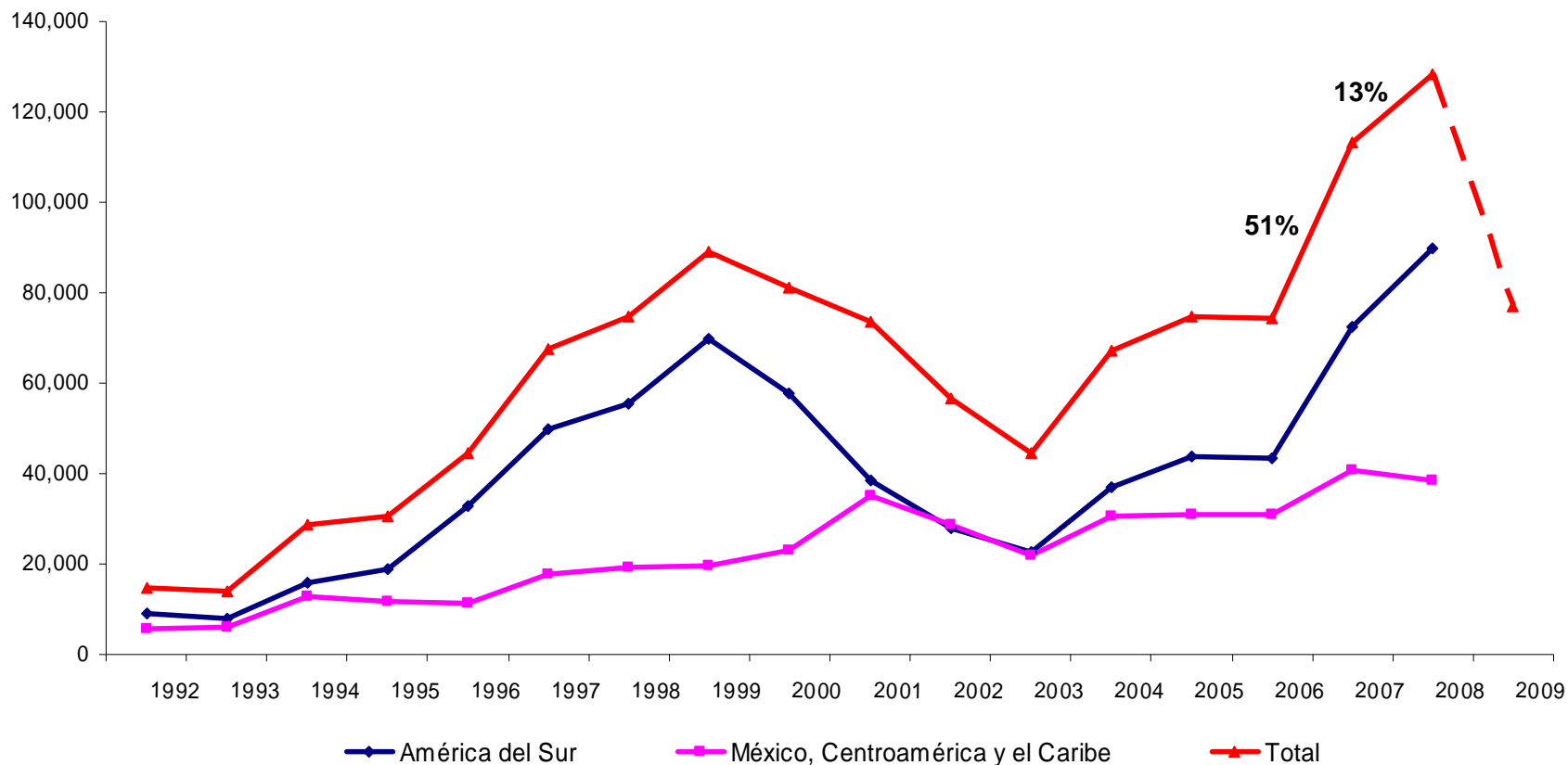


Fuente: Comisión Económica para América Latina y el Caribe (CEPAL), sobre la base de cifras oficiales.

\* Incluye abril y mayo, y su variación respectiva.

# IED cae, luego de alcanzar máximo histórico en 2008

## AMÉRICA LATINA Y EL CARIBE: INVERSIÓN EXTRANJERA DIRECTA (En millones de dólares)

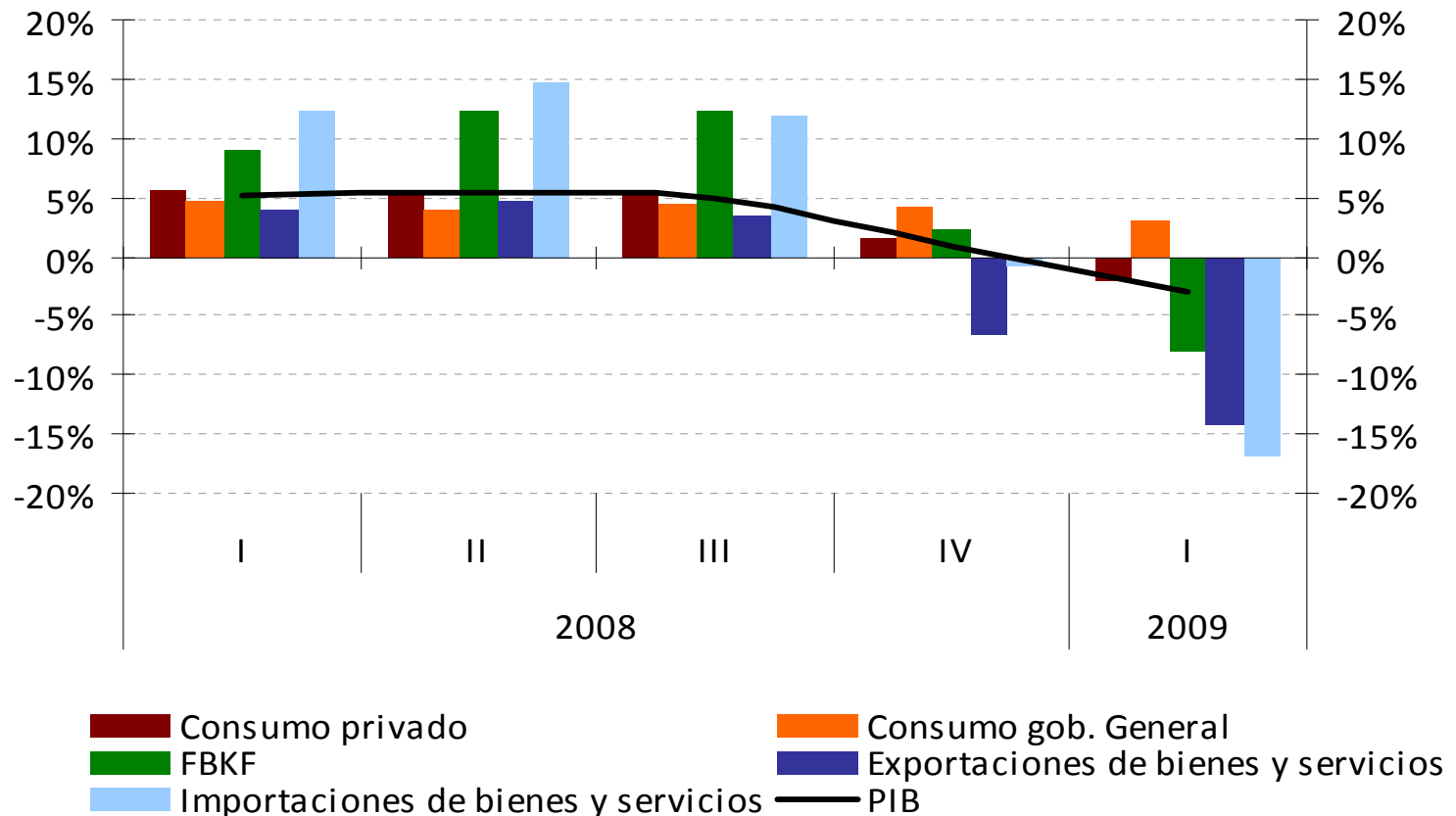


Fuente: Comisión Económica para América Latina y el Caribe (CEPAL), sobre la base de cifras oficiales.

# Deterioro de expectativas afecta consumo e inversión

## AMÉRICA LATINA Y EL CARIBE: VARIACIÓN PORCENTUAL INTERANUAL DE LA DEMANDA AGREGADA, 2008-2009

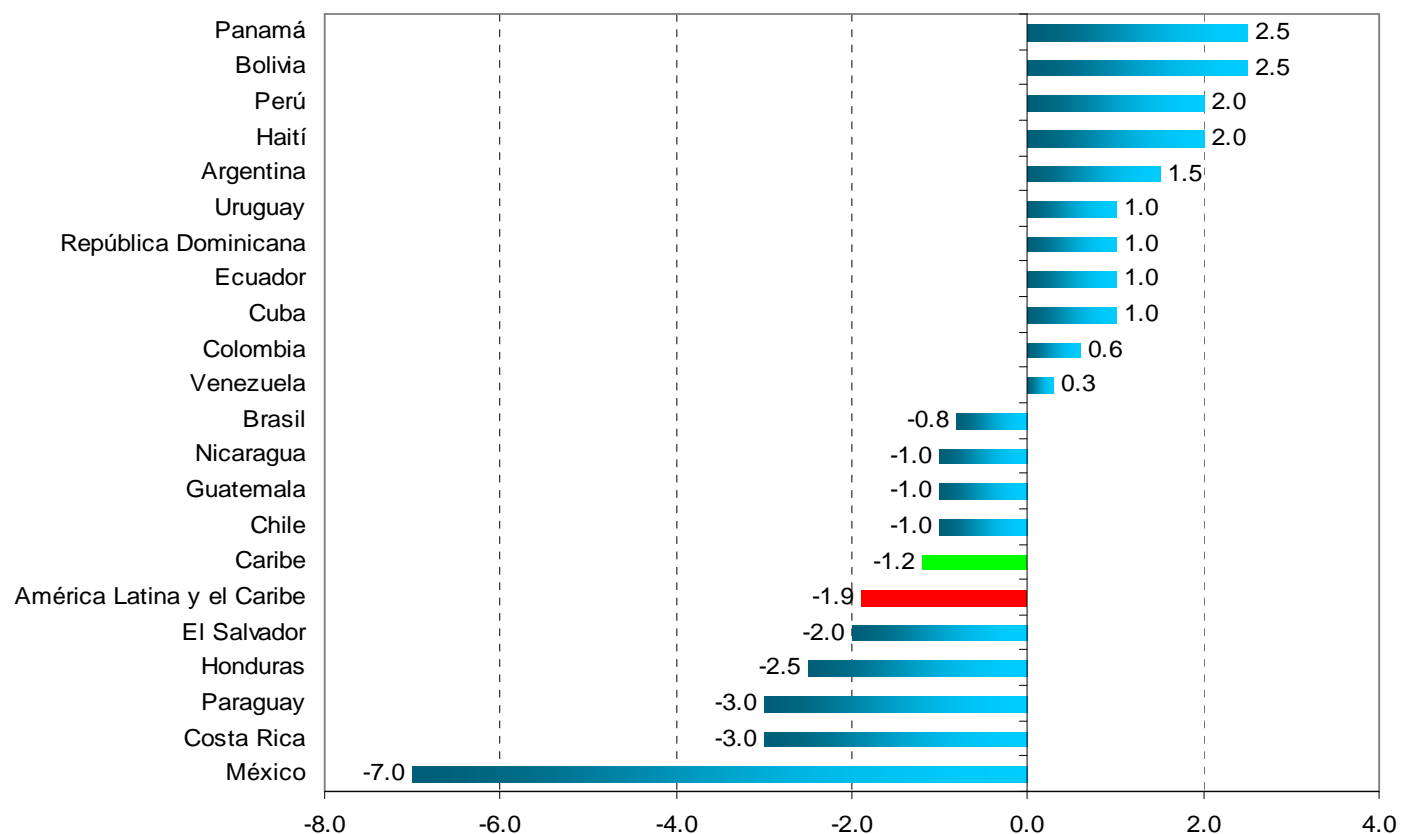
(Series en dólares constantes de 2000)



# Se estima una caída de 1,9% del PIB en 2009

## AMÉRICA LATINA Y EL CARIBE: TASAS DE CRECIMIENTO DEL PIB, 2009<sup>a</sup> (En porcentajes)

**PIB por habitante cae 3% luego de crecimiento acumulado de casi 23% en 2003-2008**



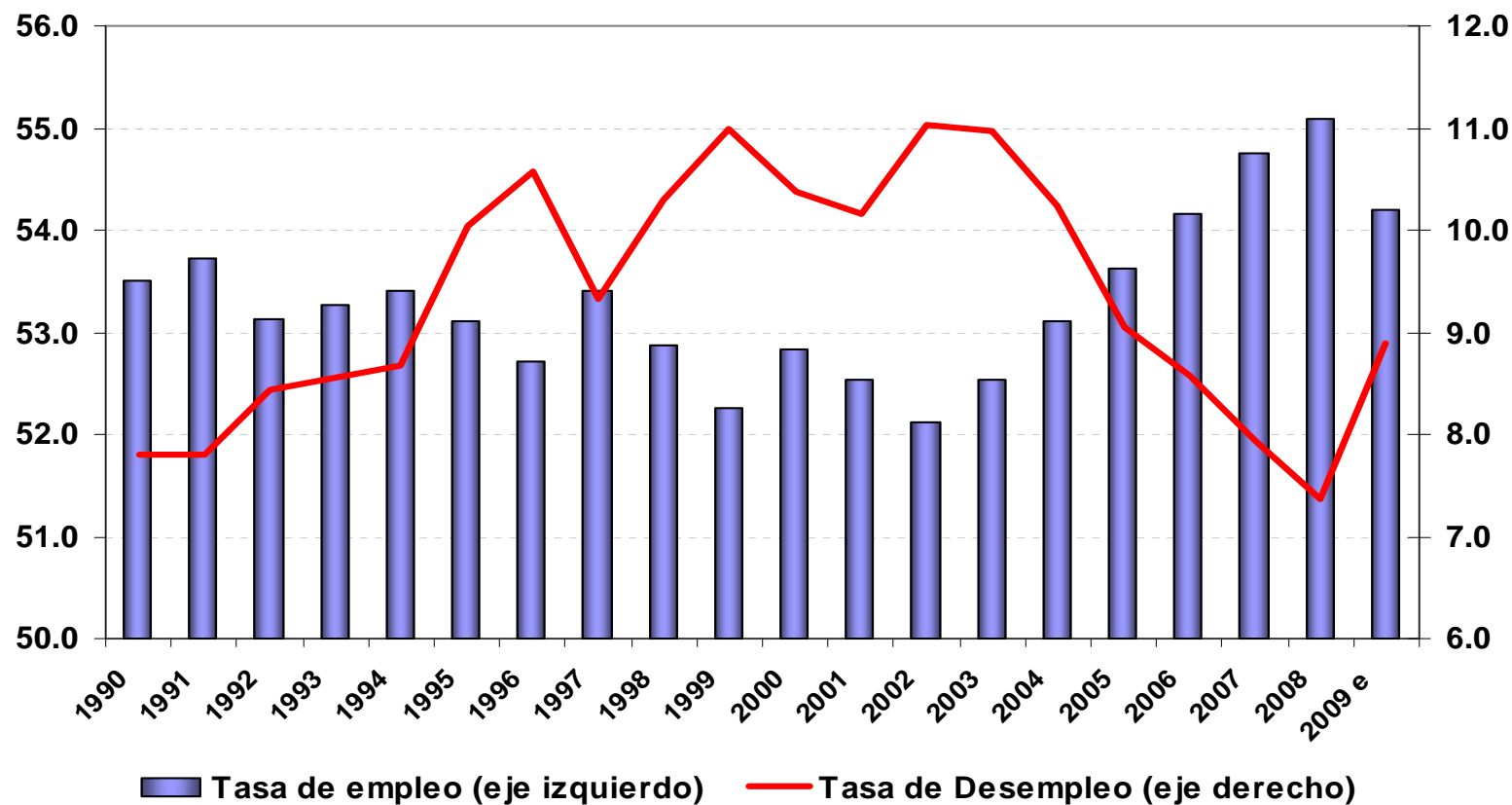
**Fuente:** Comisión Económica para América Latina y el Caribe (CEPAL), sobre la base de cifras oficiales.

<sup>a</sup> Proyecciones.

# Mercado laboral se deteriora: reversión de avances de fase de crecimiento

## AMÉRICA LATINA Y EL CARIBE: TASAS DE OCUPACIÓN Y DESEMPLEO

(En porcentaje y tasas de variación anual)



**La tasa de desempleo regional podría superar al 9% en el 2009**

## En síntesis...

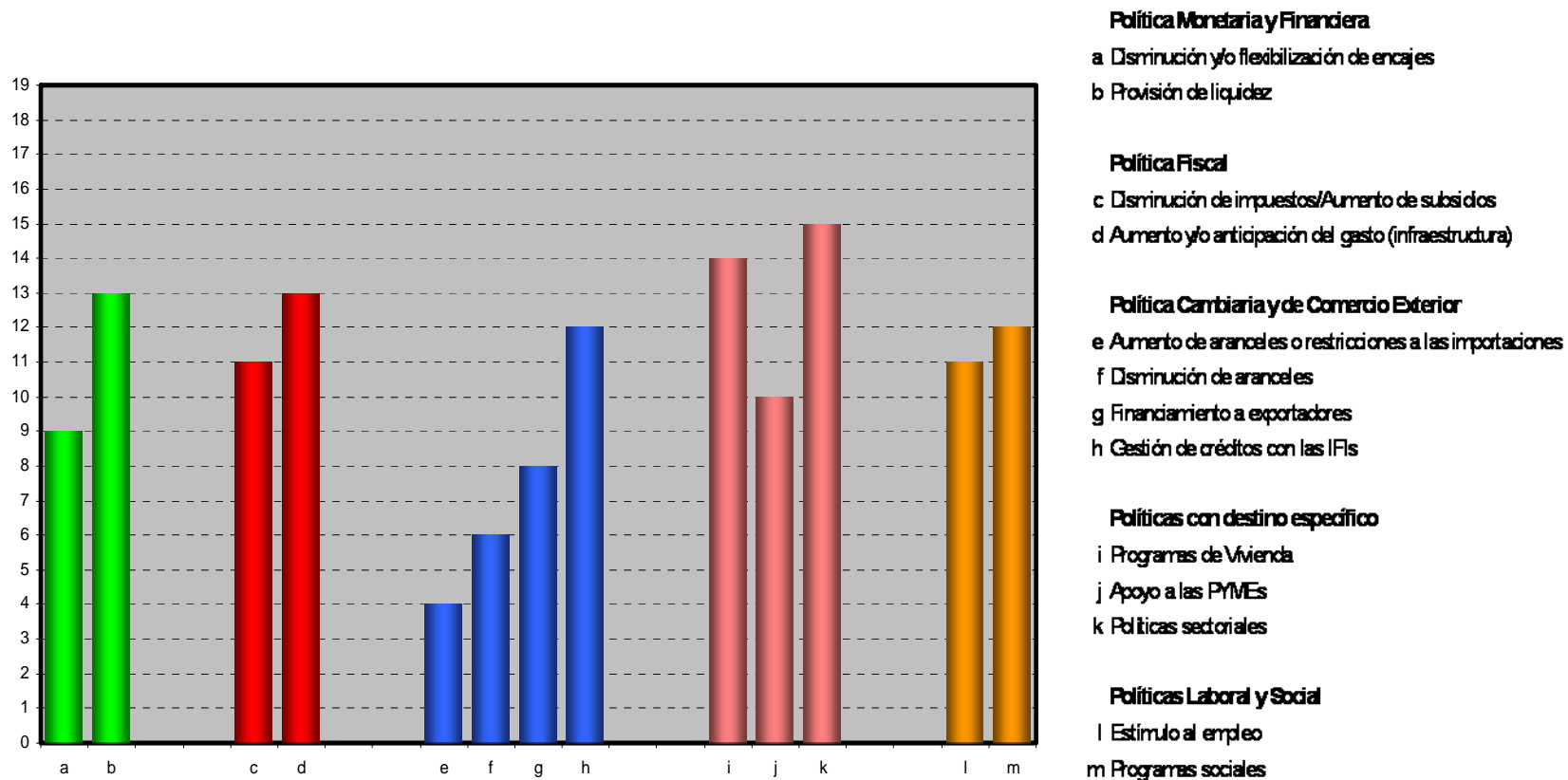
---

- Se interrumpió un proceso de seis años consecutivos de crecimiento y mejora de los indicadores sociales
- Aunque hay indicios de que lo peor ya pasó la recuperación será lenta.
- Caídas del PIB y Empleo => impacto sobre la pobreza, en una región con 180 millones de pobres y 70 millones de indigentes. Mayor impacto en población vulnerable.
- La recuperación se consolidará en 2010: crecimiento de 3,1%, tasa insuficiente en términos sociales.
- La velocidad de recuperación dependerá de la economía mundial y de la capacidad de implementar políticas contracíclicas en un espacio macroeconómico estrecho.

# La capacidad de reacción frente a la crisis es diferente

## AMÉRICA LATINA Y EL CARIBE: ÁREAS DE ALCANCE DE LAS MEDIDAS TOMADAS PARA AFRONTAR LA CRISIS AL 31-05-09

(Número de países que han adoptado cada medida considerada)

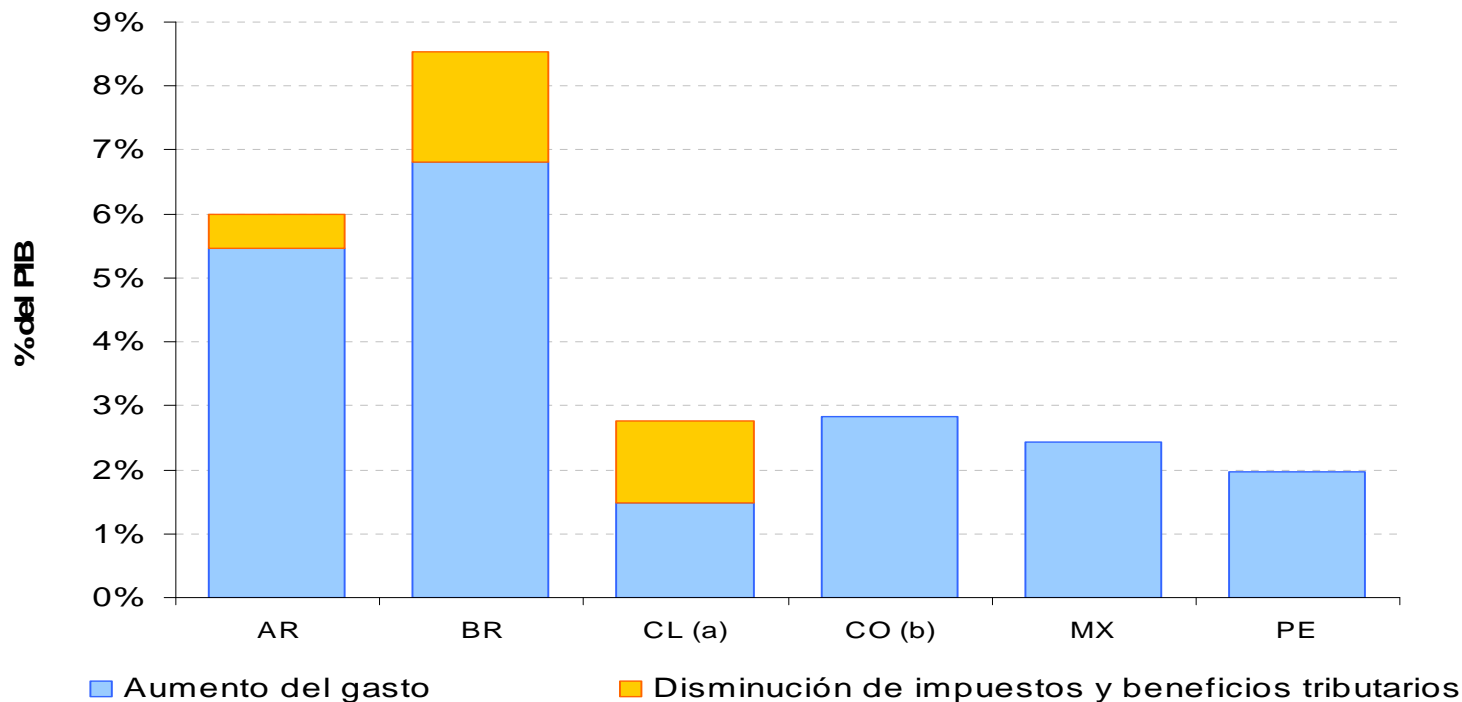


Fuente: Comisión Económica para América Latina y el Caribe (CEPAL), sobre la base de información oficial.

# Se ha anunciado amplia variedad de medidas contra cíclicas

## AMÉRICA LATINA Y EL CARIBE (PAÍSES SELECCIONADOS): COSTO FISCAL DE LAS MEDIDAS ANTICRISIS PROGRAMADAS PARA 2009

(En porcentaje del PIB)



Fuente: Comisión Económica para América Latina y el Caribe (CEPAL), sobre la base de cifras oficiales.

a Las medidas son para 2009, con la excepción de la disminución del impuesto de timbre y estampillas, la cual se extiende hasta 2010.

b Incluye una medida para un período posterior a 2009.

## Más allá de la coyuntura...

---

- La región necesita retomar la senda del **crecimiento** a tasas acordes con las necesidades sociales
- Se requieren políticas públicas que contribuyan a alcanzar niveles de **competitividad** adecuados para una inserción intra y extra regional que permita crecer con mayor cohesión social.
- Implica combinación de **políticas** económicas y sociales asentadas sobre la base de tres ejes: progreso técnico, empleo productivo y capital humano
- Hacen falta **recursos** para el financiamiento de estas políticas...(OFI's).
- ... y fortalecimiento del **Estado** para llevarlas adelante.

# Para concluir: breve reflexión sobre impacto de la crisis en niñez y adolescencia

- Corto y largo plazo
- Gasto público procíclico
- Caída en empleo, ingresos y remesas =>
  - Asistencia escolar
  - Deserción escolar y trabajo infantil
  - Desnutrición
  - Mortalidad infantil



Gracias

[www.cepal.org](http://www.cepal.org)

**LAS ECONOMÍAS DE AMÉRICA LATINA Y EL  
CARIBE FRENTE A LA CRISIS INTERNACIONAL**

jorge.mattar@cepal.org



NACIONES UNIDAS

CEPAL