



**Sistema de Naciones Unidas**

**Honduras**

**MARCO DE ASISTENCIA DE LAS  
NACIONES UNIDAS PARA EL  
DESARROLLO**

**(UNDAF)**

**2007 / 2011**

## INDICE

<b>RESUMEN EJECUTIVO</b>	<b>2</b>
<b>SECCION 1: INTRODUCCION</b>	<b>3</b>
1.1 Contexto Nacional	3
1.2 Elaboración del UNDAF	6
<b>SECCION 2: RESULTADOS</b>	<b>7</b>
2.1 Los Principios Guía	7
2.2 Los Ejes de Cooperación	9
<b>SECCION 3: ESTIMACION DE LAS NECESIDADES DE RECURSOS</b>	<b>14</b>
<b>SECCION 4: MECANISMOS DE IMPLEMENTACIÓN</b>	<b>15</b>
4.1 Mecanismos de Coordinación	15
4.2 Alianzas	16
<b>SECCIÓN 5: SEGUIMIENTO Y EVALUACIÓN</b>	<b>17</b>
<b>ANEXOS</b>	<b>18</b>
ANEXO 1: MATRICES DE RESULTADO	18
ANEXO 2: MARCO DE SEGUIMIENTO Y EVALUACION	38
ANEXO 3: CALENDARIO PROGRAMÁTICO	54
ANEXO 4: GLOSARIO DE SIGLAS	57
ANEXO 5: LISTADO DE PARTICIPANTES	61

## RESUMEN EJECUTIVO

El proceso de formulación del Marco de Asistencia de las Naciones Unidas para el Desarrollo en Honduras se inició en el año 2005 con la elaboración de una Evaluación Común para el País (CCA) que se basó en el análisis de la Estrategia para la Reducción de la Pobreza (ERP) aprobada por el Gobierno de Honduras en el año 2001 y en ejecución.

En el análisis realizado, se estableció que la ERP se constituye en el eje articulador del crecimiento pro pobre y de las políticas de inclusión social en Honduras y es también el referente para el avance en la consecución de los Objetivos de Desarrollo del Milenio (ODM), pero enfrenta dos desafíos considerables relacionados con su grado de implementación y con la insuficiente priorización de temas claves como el fortalecimiento de la institucionalidad, el combate del VIH/SIDA, las políticas inclusivas para niños, adolescentes y jóvenes, el acceso universal a servicios de calidad de salud sexual y reproductiva, el reconocimiento de la importancia de los procesos migratorios y un abordaje más integral de la seguridad alimentaria y nutricional.

A partir de este análisis, se acordó con las autoridades nacionales los principios guía de la cooperación de las Naciones Unidas con Honduras, y los principales ejes de intervención para la misma, los cuales fueron a su vez presentados a la cooperación internacional y fueron analizados en profundidad en conjunto con personal técnico del Gobierno.

Como resultado de ese proceso, se consensúa la versión final del marco de cooperación, que se sustenta en los siguientes principios: i) el enfoque de derechos humanos; ii) el desarrollo de capacidades nacionales sostenibles; y iii) la orientación de la cooperación hacia el logro de los ODMs.

Asimismo las áreas prioritarias de cooperación identificadas son: i) invertir en las personas; ii) desarrollo rural y seguridad alimentaria; iii) gobernabilidad democrática; iv) VIH/SIDA; y v) ambiente y gestión de riesgos.

El monto total aproximado de recursos (recursos regulares ONU y movilizados con socios donantes) que se hará disponible a través de este marco de cooperación es de USD 76,800,000. Las Agencias de la ONU establecerán mecanismos de coordinación específicos, a través de grupos de coordinación, operativos y asesores, con el fin de garantizar la eficacia y la eficiencia de la contribución de la ONU al desarrollo de Honduras. A su vez, la ONU establecerá alianzas con los distintos aliados de desarrollo, para garantizar un programa alineado, armonizado, y simplificado, conforme a la última Declaración de París.

**SECCION 1: INTRODUCCION**

Como parte de su Programa de Reforma, dado a conocer en 1997, para aumentar la eficacia y la eficiencia de las Naciones Unidas como institución promotora de la paz y el desarrollo mundiales en el siglo XXI, el Secretario General de la ONU destacó los fuertes vínculos recíprocos entre diferentes sectores: paz y seguridad; reducción de la pobreza y desarrollo humano sostenible; y promoción y respeto de los derechos humanos.

En respuesta a sus instrucciones para que las Naciones Unidas expresen una visión y una estrategia coherentes que posibiliten un enfoque unificado de las metas comunes de desarrollo a nivel de los países, se adoptaron la Evaluación Común para el País (CCA en su sigla en inglés) y el Marco de Asistencia de las Naciones Unidas para el Desarrollo (UNDAF) como herramientas de planificación estratégica para el sistema de las Naciones Unidas.<sup>1</sup>

En línea con estas disposiciones del Secretario General, el Sistema de las Naciones Unidas en Honduras (SNU) elaboró en el año 2005 un diagnóstico sobre la situación del país, a partir del análisis de los ODM y de la ERP, cuyo objetivo fundamental es el de “reducir la pobreza de manera significativa y sostenible, para hacer factible la edificación de una sociedad que garantice a su población el acceso adecuado y equitativo a los bienes y servicios esenciales”.

**4.1 El Contexto Nacional**

Honduras es un país de ingresos medio–bajos y de Desarrollo Humano Medio. Fue incluido en la Iniciativa para Países Pobres Altamente Endeudados (HIPC) y alcanzó el punto de culminación en abril de 2005. La Estrategia de Reducción de la Pobreza se aprobó en agosto del 2001 y se comenzó a ejecutar utilizando recursos del alivio interino HIPC, de la cooperación internacional y del Gobierno. En la actualidad, y gracias a la reciente condonación de buena parte de la deuda externa, se estima nuevos recursos se invertirán en los programas de la ERP y por tanto, en el cumplimiento con los ODM.

La ERP está orientada hacia los siguientes ejes programáticos: 1) Acelerando el crecimiento económico equitativo y sostenible; 2) reduciendo la pobreza rural; 3) reduciendo la pobreza en zonas urbanas; 4) invirtiendo en capital humano; 5) fortaleciendo la protección de grupos específicos; y 6) garantizando la sostenibilidad de la estrategia.

Algunos temas críticos para el país como la consolidación de institucionalidad democrática, el impacto social de la migración, la lucha contra el VIH/SIDA, la atención prioritaria a la niñez y la juventud, la salud sexual y reproductiva, la seguridad alimentaria y nutricional, y el acceso a las telecomunicaciones y a la información, no fueron incorporados con suficiente profundidad en la ERP.

---

<sup>1</sup> Guía para los Equipos de las Naciones Unidas en los países sobre la preparación de la CCA y el MANUD en 2004

La mejora de los equilibrios macroeconómicos no se ha transformado en un crecimiento sostenible, dada la debilidad y heterogeneidad de la estructura productiva, la baja productividad, la desigualdad, la alta dependencia demográfica, y el limitado y fragmentado mercado interno.

*Porcentaje de Hogares en Situación de Pobreza  
(Método de Ingreso)  
2004*

Concepto	Porcentaje
<i>Pobreza Total</i>	64.2
<i>Pobreza Urbana</i>	58.7
<i>Pobreza Rural</i>	70.3

Desde los noventa, el gasto social ha pasado de un tercio a más de la mitad del gasto público, alcanzando en 2004 cerca de 140 USD por persona. A pesar de ello la pobreza extrema subió de 45% en 2002 a 47% en 2005, y continúa afectando de manera más severa a las poblaciones rurales (64%) e indígenas.

Fuente: Vigésima Novena Encuesta Permanente de Hogares, Mayo 2004.

La mortalidad infantil ha caído de 39 x1000 nv en 1991/2 a 34 en 2001. Las principales causas de muerte de menores de 5 años son infecciones respiratorias agudas (IRAs), diarreas, causas relacionadas con el parto y accidentes. La tasa de mortalidad materna alcanzó 110 x100,000 nv en 1997, desde un nivel de 182 en 1990. La desnutrición crónica disminuyó apenas de 38% a 33%, debido a la limitada disponibilidad de alimentos, los hábitos nutricionales inadecuados, y el efecto de otras enfermedades.

Estos fenómenos a su vez tienen su raíz en el limitado acceso a servicios de salud (18% de la población sin acceso), agua segura (10%) y saneamiento (32%), las prácticas de higiene, cuidado y crianza inadecuadas y la pobreza. La atención institucional al parto ha aumentado de 54 % en 1996 a 62% en el 2001, pero los servicios siguen siendo inadecuados.

#### **Viviendas Sin Acceso a Servicios Básicos – 2004 - Porcentajes<sup>2</sup>**

Concepto	Total	Urbana	Rural
Sin Acceso Adecuado a Agua Potable	16.0	6.0	25.0
Sin Acceso a Saneamiento Básico	16.0	4.0	28.0
Sin Acceso a Energía Eléctrica	33.0	5.0	62.0
Con Hacinamiento	17.0	12.0	21.0

La ERP y el Plan de Educación para Todos (EFA) buscan la mejora de calidad, eficiencia y equidad del sistema educativo y la ampliación de la oferta, con énfasis en la educación prebásica, el tercer ciclo de la básica. La escolaridad media es 2.9 años de estudio en áreas rurales y 5.8 en áreas urbanas. Las coberturas en educación prebásica (62%) y básica (90%) avanzan hacia la universalización pero persisten problemas de calidad y equidad.

<sup>2</sup> Fuente: Vigésima Novena Encuesta Permanente de Hogares

Esto se debe a las inadecuadas competencias de los docentes, las carencias de material didáctico e infraestructura, la limitada vinculación de las comunidades y la dificultad de aplicar el currículo básico en contextos rurales e indígenas.

El acceso a las telecomunicaciones de la población y en especial en el sector rural, muestra uno de los índices más bajos de la región centroamericana. De igual forma, el acceso a internet como medio de acceso a la información apenas supera el 1% de la población. Es prioritario incrementar el acceso a las telecomunicaciones como herramienta de desarrollo.

El VIH/SIDA alcanza una prevalencia de 1.8%, una de las más altas de la región. El patrón de transmisión es fundamentalmente heterosexual (85% de los casos), homo/bisexual (7%) y de madre a hijo (6%). Dos de cada tres casos se detectan entre los 20 y 39 años, lo que indica que muchas personas se infectan en la adolescencia; la mitad de los nuevos casos se dan en mujeres. El país cuenta con un Plan Nacional de VIH/SIDA (PENSIDA II) y un organismo coordinador nacional (CONASIDA), sin embargo el cumplimiento universal del derecho a la prevención, atención y cuidado está aún lejos.

La violencia en sus diferentes formas aumentó en los últimos años, y sociedad y Estado requieren de modelos demostrativos y políticas integrales y basadas en derechos humanos (DDHH) para prevenir y mitigar este fenómeno. A pesar de los avances en el marco legal, graves problemas de acceso a la justicia persisten por su falta de cumplimiento así como la persistencia de barreras financieras y geográficas para las personas más pobres y vulnerables.

El contexto nacional en materia de derechos y equidad de género se caracteriza por considerables avances en la adecuación del marco jurídico-legal y de políticas en materia de derechos de las mujeres así como por la progresiva consolidación de la institucionalidad de género en el Estado.

Esta situación coexiste, sin embargo, con la persistencia de amplias brechas de desigualdad de género, las dificultades y la insuficiencia del gasto público para una más efectiva implementación del marco legal y de políticas existente, el desconocimiento y la débil capacidad colectiva para ejercitar los derechos adquiridos y la realización de auditoría social. Adicionalmente, se requiere fortalecer los mecanismos gubernamentales y estatales de implementación de políticas y de vigilancia del respeto y debida protección a los derechos humanos por parte del Estado.

La sostenibilidad de la ERP está vinculada con la participación democrática, y con la disminución de la vulnerabilidad ecológica. Desde su reinstauración, el sistema democrático continúa consolidándose, si bien persisten dificultades en el marco de participación social y política, problemas de transparencia y eficiencia en la gestión pública y algunas inconsistencias en el sistema legal. La profundización del marco de descentralización y desarrollo local es un reto prioritario para el futuro inmediato.

A pesar de la aguda vulnerabilidad ambiental del país, y los efectos negativos que los desastres tienen sobre el desarrollo aún no se cuenta con un sistema nacional de gestión de riesgos basado en la armonización y apropiación de la legislación y la integración en la institucionalidad ni una política ambiental que promueva el acceso equitativo y el uso sustentable de los recursos naturales. Es prioritario que las políticas y los sistemas tecnológicos y productivos, incorporen conceptos y prácticas amigables con el ambiente, así como la garantía de poder brindar una asistencia humanitaria adecuada.

### **1.2 Elaboración del UNDAF**

A partir de este análisis, el SNU identificó principios guía y posibles ejes estratégicos de cooperación, que fueron presentados a 26 representantes de 16 instituciones del Gobierno de Honduras en un desayuno de trabajo el día 10 de Marzo del 2006. Durante este desayuno, el Gobierno manifestó su acuerdo con estos ejes estratégicos, y se comprometió a apoyar el proceso de elaboración de las matrices de resultados, designando aproximadamente 60 técnicos/as de diferentes instituciones del Estado para participar en reuniones interinstitucionales, por eje estratégico de cooperación.

El SNU compartió a su vez esta propuesta con la comunidad de cooperantes bilaterales y multilaterales aglutinada en torno al Grupo de Seguimiento a la Declaración de Estocolmo, G16<sup>3</sup>, la cual manifestó su conformidad con la priorización de áreas manifestada por el SNU.

De esta manera, se constituyeron grupos de trabajo para cada uno de los ejes estratégicos, a saber: Invertir en las Personas, Desarrollo Rural y Seguridad Alimentaria, Gobernabilidad Democrática, VIH/SIDA, y Ambiente y Gestión de Riesgos.

Cada grupo de trabajo se reunió en dos sesiones de 4 horas cada una, para formular posibles efectos directos del UNDAF, efectos de programa y posibles productos.

Estas propuestas fueron presentadas para retroalimentación a 35 representantes de 14 instituciones del Gobierno de Honduras, y a representantes de la comunidad de donantes y de la sociedad civil, en el marco del Retiro de Planificación Estratégica (SPR) que tuvo lugar del 4 al 6 de abril con apoyo del UNSSC.

Como consecuencia, las matrices fueron nuevamente revisadas y afinadas, en un esfuerzo conjunto ONU-Gobierno. Se debe destacar el rol fundamental que los/as técnicos de más de 19 instituciones del Gobierno han desempeñado en el proceso de debate y consenso sobre los productos en los que la ONU debe concentrar su programa en Honduras durante el 2007 y el 2011.

---

<sup>3</sup> <http://www.gsdehonduras.org>

## SECCION 2: RESULTADOS



*Ejes estratégicos de cooperación del SNU en Honduras - UNDAF 2007/2011*

### 2.1 Los Principios Guía

La cooperación del SNU en Honduras se sustenta en tres principios guías fundamentales, que son coincidentes con las bases del accionar de las Naciones Unidas a escala global pero que también asumen características específicas para el caso de Honduras.

1. El primero de esos principios tiene que ver con la aplicación del enfoque de **derechos humanos**, en sus diferentes dimensiones tanto política, económica, social, cultural, medioambiental, de desarrollo y paz, partiendo de la premisa de que contribuye a orientar las prioridades hacia las personas más desposeídas y excluidas, lo cual es particularmente relevante en el caso de Honduras, un país marcado por la desigualdad y la exclusión.

Esta desigualdad es producto de un proceso histórico de larga data y se manifiesta en todos los ámbitos de la vida nacional, en un contexto en el que sus distintas manifestaciones se refuerzan entre sí. Las expresiones más significativas de los niveles de desigualdad existentes se pueden observar en la distribución del ingreso, con una elevada concentración de la riqueza y el desigual acceso a recursos productivos y a servicios sociales. Estos tres elementos, en forma conjunta, definen la presencia de elevados niveles de pobreza en el país.

El Estado de Honduras ha hecho un esfuerzo importante para adaptar sus esquemas de trabajo a las normas internacionales de derechos humanos suscritas.

Sin embargo, la debilidad institucional y la dificultad de cumplir a cabalidad varias de estas legislaciones, ha mostrado un desempeño y resultados pobres frente al tema. Adicionalmente, el eje principal de trabajo como es la ERP cuenta con algunos vacíos importantes que han ido adquiriendo mayor vigencia y que se consideran significativos en términos del cumplimiento de los ODM, entre ellos el tema de los derechos humanos.

La relevancia de este enfoque, obedece en primera medida, a que atiende a los múltiples compromisos y obligaciones legales de carácter internacional asumidos por el Estado de Honduras y reflejados directamente en su legislación interna. En segunda medida, responde a una solicitud expresa del Sistema de NNUU de ubicar como centro de sus actividades el tema de derechos humanos, estableciendo y fortaleciendo la promoción de los mismos, como una necesidad prioritaria de los países miembros, enfoque promulgado en la agenda de reforma del Sistema.

Por consiguiente, el Sistema de Naciones Unidas ha contemplado que dentro del ciclo programático del periodo UNDAF 2007-2011, se incorporen iniciativas interagenciales e interprogramáticas en relación a la promoción y protección de los derechos humanos en el contexto de las áreas programáticas de la ERP alineadas a los ODM.

A su vez, el SNU prioriza en los distintos niveles de resultados contemplados durante el ciclo 2007/2011, en términos de efectos directos, efectos de programa y productos, poblaciones vulnerables (sujetas a que sus derechos sean incumplidos), y poblaciones excluidas, (con limitaciones para ejercer sus derechos).

2. El segundo principio guía se refiere a la necesidad de orientar la cooperación hacia el **desarrollo de capacidades nacionales sostenibles**, en el marco de la Reforma ONU y de los compromisos asumidos en la Declaración de París 2005. El nuevo consenso de la cooperación internacional plantea que el desarrollo de capacidades es necesariamente un proceso endógeno bajo el liderazgo de cada país, donde los donantes juegan esencialmente un papel de apoyo. Este consenso manifiesta que fomentar el desarrollo de capacidades nacionales se constituye en un objetivo central para el desarrollo nacional, para acelerar el crecimiento económico, reducir la pobreza y lograr las Metas del Milenio.

En este contexto, el desarrollo de capacidades nacionales se entiende como un proceso donde las personas, las organizaciones y la sociedad como un todo, se fortalecen, se desarrollan, se adaptan y mantienen la capacidad en el tiempo. Se trata de un proceso con acciones lideradas localmente que apuntan a incrementar la motivación, habilidades y competencias de las personas, a mejorar los procedimientos y sistemas de gestión de las organizaciones, y a resolver los obstáculos de índole institucional y /o de voluntad política. El rol de la cooperación de SNU es el de apoyar este proceso propio de cada país, reforzando y canalizando el potencial existente.

Este paradigma reconoce que sólo las políticas inspiradas y basadas en el desarrollo de capacidades locales son sostenibles y potencialmente exitosas, y por tanto, el objetivo de la cooperación del SNU debe ser el de contribuir al aprovechamiento y ampliación de esas mismas capacidades locales. Esto significa que se debe evitar lanzar iniciativas paralelas que desplacen y/o fragmenten los esfuerzos locales y diviertan los recursos.

El SNU propone apoyar el desarrollo de capacidades con un enfoque más sistemático donde se brinde atención a los asuntos de capacidad institucional, organizacional e individual, basado en estudios y diagnósticos, identificando y respaldando agentes locales de cambio y apoyando la ejecución de programas con metas y objetivos claros, e insumos adecuados.

Esto significa favorecer a proveedores locales, utilizar las capacidades y el “expertise” local, como son las ONGs, “Think Tanks” y el sector privado locales, y posibilitar enlaces de cooperación sur- sur. Igualmente se trata de respaldar y fortalecer las instituciones nacionales, proteger el capital humano y social del país, y fomentar la generación de conocimiento. El SNU propone por tanto, que el desarrollo de capacidades se constituya en una prioridad nacional, sea incorporado en estrategias y planes de acción, y sea un objetivo primordial de la programación, ejecución y monitoreo de políticas.

3. El tercer principio guía consiste en que el marco de cooperación debe orientarse hacia el logro de los **Objetivos de Desarrollo del Milenio (ODM)**, principal compromiso mundial resultante de la Cumbre del Milenio del 2000, en la que 189 países y todas las agencias de cooperación internacional asumieron el compromiso de orientar sus esfuerzos hacia la consecución de estos 8 objetivos y sus 18 metas para el 2015. Para formular la ERP y fijar sus metas, Honduras se basó en muchos de los ODM.

En el Informe sobre las Metas del Milenio elaborado por el SNU en el año 2003<sup>4</sup> se plantea que la viabilidad de cumplir las Metas del Milenio para el 2015 es mayor en las áreas de educación y acceso a servicios básicos de infraestructura. Las áreas de salud y reducción de la pobreza por el contrario han tenido limitados avances. Además, se señala que en la mayoría de los campos pueden observarse acciones y medidas de apoyo, aunque las mismas son menos perceptibles en las metas relacionadas con la reducción de la mortalidad materna y la implementación de una política ambiental sostenible. Son precisamente las áreas en las que se observa menor avance, las que requieren de atención especial en el marco del programa de cooperación.

### ***2.2 Los ejes de cooperación del UNDAF 2007-2011***

Para el diseño del UNDAF 2007-2011, el SNU ha tomado en cuenta las nuevas realidades nacionales, regionales e internacionales; las fortalezas y debilidades de la ERP; las actuales tendencias de la cooperación internacional como la armonización, alineamiento y apropiación; así como la brecha a cubrir en favor de los ODM. En este contexto, para el periodo 2007-2011 el SNU orientará sus acciones hacia las siguientes áreas estratégicas:

**Invertir en las personas:** Honduras es un país en pleno proceso de transición demográfica, por lo que la inversión en el desarrollo de las personas, especialmente en la niñez y en la juventud, es primordial para construir un Estado genuinamente democrático, reducir las desigualdades, propiciar un crecimiento económico con equidad y reducir la pobreza. En ese marco, la integración de la cultura es esencial toda vez que es el espacio de reproducción de la memoria y las identidades, que constituye el bagaje de valores a partir de los que individuos y grupos negocian su capacidad de cambio.

---

<sup>4</sup> Sistema de las Naciones Unidas en Honduras: Informe Sobre las Metas del Milenio, Honduras 2003. Tegucigalpa, 2003.

La mayoría de las Agencias de NNUU tienen mandatos directamente relacionados con promover el desarrollo y protección del ser humano, desde un enfoque de Derechos Humanos que incorpore la universalidad, la equidad y la no discriminación en el acceso a servicios y bienes públicos. Asimismo, los conocimientos acumulados a nivel mundial por las NNUU suponen un valioso activo para los países. Esta área estratégica tiene un impacto directo en 5 de los 8 ODM y en 8 de las 16 metas de la ERP.

Por tanto, en esta área prioritaria se concentrarán una gran cantidad de esfuerzos que requerirán una debida coordinación e integralidad, buscando fortalecer las capacidades del Estado y de la Sociedad para avanzar en la garantía del acceso universal a servicios de salud, nutrición, agua, educación, y protección.

Con este Efecto se busca que para el 2011:

- a. la población hondureña, especialmente excluidos y pobres, avance hacia el acceso universal a la salud;
- b. la población, con énfasis en los/as excluidos/as, avance hacia el acceso universal y equitativo a agua y saneamiento;
- c. haya mejorado el estado nutricional de la población hondureña;
- d. la población hondureña, prioritariamente niñas/os, adolescentes y mujeres, avancen hacia acceso equitativo y universal a servicios educativos formales y no formales y culturales de calidad;
- e. el Estado de Honduras haya reducido la violencia, el abuso y la explotación de niños, niñas, jóvenes, mujeres y otros grupos vulnerables.

### **Desarrollo rural y seguridad alimentaria con equidad y sostenibilidad:**

Al momento de focalizar la cooperación en los grupos poblacionales que sufren mayores niveles de exclusión, la atención al problema de la pobreza rural reviste particular importancia y abre el camino para la intervención del SNU en aras a un desarrollo sostenible y con la preeminencia de los derechos humanos. Exitosas experiencias se han realizado en el país para mejorar las condiciones de vida de las poblaciones rurales, como es el caso de Lempira Sur, cuyo ejemplo ha servido de replica en otras regiones del mundo.

Para enfrentar la inseguridad alimentaria y el hambre se implementarán programas innovadores que contribuyan a mejorar la productividad del trabajo rural, tanto agrícola como no agrícola, que aseguren el acceso equitativo a los activos productivos y que puedan constituirse en el germen de medidas para disminuir las causas estructurales de la inseguridad alimentaria. Paralelamente, se desarrollarán estrategias para la atención a las poblaciones más vulnerables afectadas o en riesgo de desnutrición.

Por otro lado, también se abordará la migración y sus efectos sobre el campo, y especial atención se dará a los pueblos indígenas.

Para esta área prioritaria el SNU apoyará al país para obtener los siguientes resultados:

- a. Incrementadas las oportunidades de acceso a ingresos y empleo para la población, mediante el mejoramiento de la productividad y competitividad en las pequeñas unidades productivas rurales.

- b. Incrementado el acceso equitativo a las telecomunicaciones y a la información.
- c. Fomentadas políticas nacionales para el acceso equitativo a los factores tierra y capital.
- d. Consolidado el fortalecimiento institucional y organizacional para el desarrollo rural equitativo, participativo y sostenible.
- e. Formulada y diseñada la política de seguridad alimentaria y nutricional.
- f. Desarrollados mercados y sistemas de distribución de alimentos a nivel local.
- g. Mejorados los sistemas de atención para poblaciones vulnerables con déficit alimentario.
- h. Desarrollados sistemas de información de seguridad alimentaria, alerta temprana y vigilancia nutricional.

**Gobernabilidad Democrática:** Para alcanzar las metas de la ERP y de los ODM es indispensable contar con un Estado de Derecho fortalecido y un Sistema Democrático equitativo, en el que todos los sectores del país asuman la ERP como una guía de acción y mejoren sus capacidades de implementación con transparencia.

En este área el SNU posee una gran experiencia a nivel mundial basada en su neutralidad, sus diversas redes de conocimiento, como promotor de alianzas estratégicas, promotor de los derechos humanos, fortaleciendo el desarrollo de capacidades y priorizando en los grupos pobres y excluidos. Numerosos han sido los apoyos al país en materia de fortalecimiento de sistemas de información, planificación y gestión a nivel central y local, procesos de mejora en los niveles de transparencia del gobierno, mejora de las capacidades de los operadores de justicia, especialmente de la policía y del Poder Judicial, y fortalecimiento de la participación de la sociedad civil en temas clave de la gobernabilidad democrática, entre otros.

El UNDAF 2007-2011 propone entonces alcanzar los siguientes resultados:

- a. Promovido el diálogo en torno a la misión y visión del Estado.
- b. Consolidada la modernización del Estado.
- c. Profundizada la reforma del Estado.
- d. Profundizado el proceso de descentralización de competencias mediante el desarrollo de capacidades para la gestión de desarrollo local.
- e. Mejorados los procesos de participación ciudadana.
- f. Fortalecida la modernización del sistema de partidos.
- g. El Estado protege y defiende los derechos humanos como eje transversal de sus políticas y acciones.

**VIH/SIDA:** La epidemia esta afectando a las familias, la sociedad y el Estado. Los efectos a nivel económico y social repercuten en el desarrollo del país y están rebasando la capacidad de respuesta para controlar la epidemia y mitigar su impacto. En este contexto de país urge intensificar las acciones bajo un liderazgo político que involucre y comprometa a los diferentes sectores nacionales y a la comunidad internacional para dar una respuesta efectiva a la epidemia.

Para revertir la diseminación de la infección del VIH el país necesita facilitar el acceso a servicios amigables de información, educación y comunicación para toda la población y diferenciada a grupos específicos, con énfasis en adolescentes, niños y jóvenes hombres y mujeres, y grupos con comportamiento de riesgo.

De igual manera para las miles personas que ya viven con el VIH, y que se encuentran en situación de vulnerabilidad, se necesita ampliar y fortalecer los servicios de atención integral, y programas de apoyo social para mitigar los efectos en sus hogares.

Para fortalecer las estrategias antes descritas, es importante promover un entorno favorable en el cumplimiento de deberes y derechos humanos relacionados al VIH/SIDA y desarrollar un marco de acción político y programático con una visión de estado que garantice la sostenibilidad de las acciones.

En este contexto el efecto directo del UNDAF en VIH/SIDA se propone: “Para el año 2011, se ha fortalecido la capacidad del Estado Hondureño y la ciudadanía para garantizar y velar por el acceso a servicios de prevención, atención y cuidado integral en VIH/SIDA en un marco de derechos humanos con equidad de género”.

Los resultados esperados son:

- a. Incrementado el acceso de la población Hondureña a servicios que contribuyen a la prevención del VIH/SIDA.
- b. Incrementado el acceso a servicios de atención integral en VIH/SIDA y a servicios de apoyo comunitario para la población que vive con el VIH/SIDA y afectada por la epidemia.
- c. Disminuidas las actitudes de estigma y discriminación hacia las Personas Viviendo con el VIH/SIDA y personas afectadas por la epidemia.
- d. Investigación y vigilancia aplicada para mejorar las condiciones de vida de las PVVS y afectadas por la epidemia, bajo un marco ético y de respeto de los derechos humanos con perspectiva de género.
- e. Mejoradas las capacidades nacionales para la coordinación, articulación e implementación de acciones en VIH/SIDA.

**Ambiente y gestión de riesgos:** El impacto de los desastres causados por fenómenos naturales es un factor que agudiza la problemática de la pobreza y la exclusión, lo que representa un drenaje de recursos que podrían ser dedicados a la lucha contra la pobreza. Por esa razón, el incorporarse a actividades orientadas hacia la mejora en los sistemas de gestión de riesgos será también un área prioritaria de intervención. En este sentido, una de las acciones principales se vincula con el fortalecimiento de los sistemas de información ambiental y alerta temprana. También aquí estaría considerada la ejecución de experiencias piloto innovadoras en materia de gestión de riesgos y/o manejo de recursos naturales a nivel local, que incluyan el fortalecimiento de capacidades tanto de gobiernos locales como de la sociedad civil y que puedan servir como ejemplos demostrativos para acciones a nivel nacional. Una de esas acciones estaría apoyada por una política de comunicación educativa e información pública para la disminución de los daños causados por los desastres y su correspondiente estrategia, tanto a nivel local como nacional.

El efecto UNDAF identificado es: “El Gobierno y la ciudadanía desarrollan las capacidades necesarias para formular e implementar conjuntamente una política ambiental y una política de gestión de riesgos, que garanticen la sostenibilidad del desarrollo, reduzcan la vulnerabilidad ecológica del país. Reviertan la pérdida de recursos naturales y redunden especialmente en beneficio de las poblaciones en situación de vulnerabilidad y en la realización del derecho a un ambiente sano y productivo”.

Los resultados esperados son:

- a. Incrementadas las capacidades institucionales para el uso sostenible de la biodiversidad y manejo de recursos naturales.
- b. El Estado cuente con una política energética que respeta el medio ambiente.
- c. Las instituciones encargadas y los productores fortalecen sus capacidades para el manejo de contaminantes.
- d. COPECO y los actores involucrados fortalecen sus capacidades a nivel nacional y local para diseñar e implementar planes de contingencia.
- e. COPECO, Secretaría de Gobernación y otros actores nacionales y locales fortalecen su capacidad para la planificación para la gestión de riesgos.
- f. Fortalecidas las redes de telecomunicaciones para la prevención y manejo de desastres.
- g. La sociedad civil y las comunidades fortalecen sus capacidades para el uso sostenible de los recursos naturales.

Debido a la vulnerabilidad ambiental de Honduras y al efecto negativo de los desastres en el proceso de desarrollo, especialmente sobre la vida y la seguridad de las poblaciones más vulnerables, es necesario contar con la capacidad para brindar la asistencia humanitaria de la población afectada. Aun y cuando este no es un tema incluido en el UNDAF, es de gran relevancia para el SNU.

### SECCION 3: ESTIMACION DE LAS NECESIDADES DE RECURSOS

El volumen total estimado de recursos que se espera serán movilizados por las Agencias del SNU para la consecución de los productos del UNDAF durante el ciclo 2007-2011 asciende a aproximadamente USD 76,800,000.

Este monto se distribuye conforme se detalla a continuación:

AREA DE PRIORIDAD	MONTO APROX. EN MILLONES USD	PORCENTAJE
Invertir en las Personas	34,6	45%
Desarrollo Rural y Seguridad Alimentaria con Equidad y Sostenibilidad	6,9	9%
Gobernabilidad Democrática	18,3	24%
VIH/SIDA	9,8	13%
Ambiente y Gestión de Riesgos	7,2	9%
<b>TOTAL</b>	<b>76,8</b>	<b>100%</b>

Esta cifra se ha construido a partir de estimaciones de contribuciones provenientes de recursos regulares de las Agencias del SNU (correspondientes a aproximadamente 30% del total) y de recursos extra presupuestarios canalizados al SNU a través de alianzas estratégicas con otros donantes bilaterales y multilaterales, sociedad civil, y sector privado. Es indicativa, y podrá variar a lo largo del ciclo, en función de los aportes de los donantes de la ONU que se hagan realmente efectivos. Por tanto, no constituyen un compromiso legal de cumplimiento.

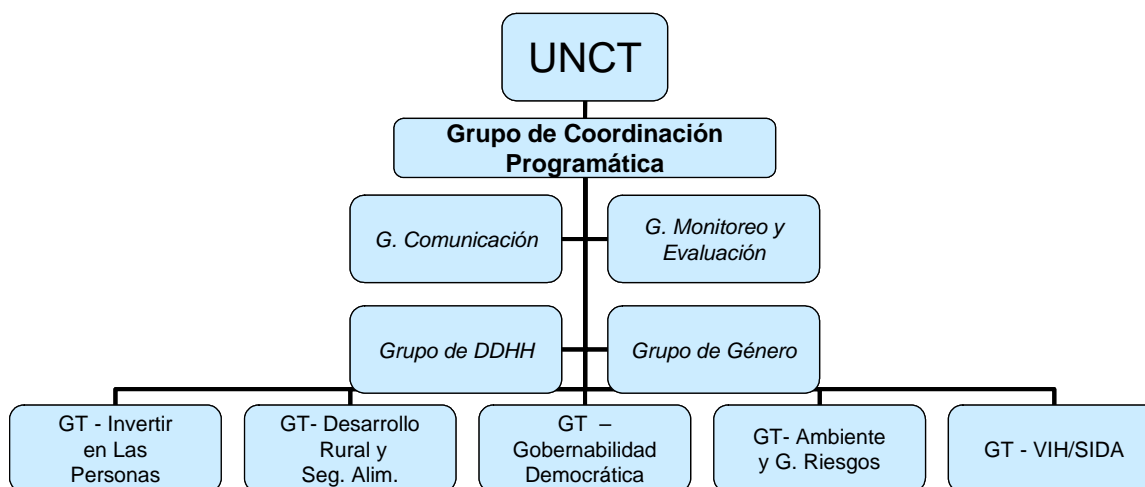
En el caso de organismos especializados como la FAO, las metas de movilización de recursos financieros incorporadas en este documento corresponden a aportaciones probables durante un periodo de dos años, y deberán ser actualizadas puntualmente, en función de los financiamientos que logren movilizar para tal efecto, ya que no se puede conocer con certeza, en el momento de la firma, el volumen de tales financiamientos.

En el caso de la OPS/OMS, las metas de movilización de recursos financieros incorporadas en este documento no reflejan la totalidad de recursos establecidos en el presupuesto total establecido para el bienio 2006-2007 de la organización, debido a que existen actividades especializadas y específicas que no han sido reflejadas en el presente documento UNDAF. Igualmente, el presupuesto expuesto será ejecutado de acuerdo a los lineamientos de la OPS/OMS, por las contrapartes previamente establecidas por la organización.

De cualquier manera, la asignación específica de recursos se realizará conforme a los mecanismos establecidos en el marco de la Reforma de la ONU, como ser los Programas País de cada Agencia, y los planes de trabajo.

## SECCION 4: MECANISMOS DE IMPLEMENTACION

### 4.1 Mecanismos de Coordinación



El SNU en Honduras ejecutará el presente UNDAF bajo un mecanismo de coordinación a cuatro niveles:

#### **A. Grupo Supervisor:**

El presente Marco de Asistencia será implementado bajo la supervisión del Equipo País de las Naciones Unidas en Honduras (UNCT), compuesto por los Representantes de las Agencias del SNU.

#### **B. Grupo de Coordinación Programática:**

El Grupo Técnico Interagencial Principal conformado de manera temporal para la elaboración del diagnóstico común y del UNDAF, se transformará en un grupo de coordinación programática, en el cual participarán las Agencias a través de sus Representantes Adjuntos o de sus Coordinadores de Programa. Este grupo se reunirá de manera periódica, para asegurar la consistencia de las intervenciones de la ONU en el seno de cada grupo UNDAF con las necesidades de desarrollo del país, y para monitorear la implementación eficaz y eficiente del UNDAF. A su vez, este grupo asegurará la visión holística de las intervenciones entre los distintos grupos UNDAF, y facilitará el intercambio de información estratégica y de lecciones aprendidas entre los distintos efectos de programa, en materia de derechos humanos, desarrollo de capacidades, y consecución de los ODM.

**C. Grupos Operativos:**

Con el fin de asegurar que los programas de las distintas Agencias sean ejecutados en sintonía con el espíritu de la reforma de la ONU, de manera efectiva, eficiente, sinérgica, y sistémica se establecerán grupos interagenciales para cada efecto directo del UNDAF. Estos grupos estarán constituidos por personal técnico de aquellas Agencias que participan de la consecución de determinados productos de un Efecto de Programa. De manera a asegurar la identificación de programas conjuntos y a promover estrategias de implementación comunes, al inicio del ciclo programático se identificarán Agencias líderes para cada grupo.

Cada grupo diseñará sus propios términos de referencia, y anualmente elaborará un plan de trabajo, el cual será implementado en alianza con los distintos asociados de la ONU.

**D. Grupos Asesores:**

Finalmente, los grupos interagenciales de Comunicación, Género, Derechos Humanos, y Monitoreo y Evaluación, asesorarán de manera continua y transversal la implementación del presente marco de asistencia, y retroalimentarán puntualmente al Grupo de Coordinación Programática sobre su impacto.

**4.2 Alianzas**

Las Agencias del SNU colaborarán con distintos asociados para la consecución de los diferentes efectos de programa y productos descritos en las matrices de resultados. Esta colaboración se materializará a través de alianzas estratégicas con instituciones del Estado, con organizaciones de la sociedad civil (incluido el sector privado), con organismos de cooperación bilateral y multilateral, con instituciones financieras internacionales, y con la academia. Especialmente, los grupos asesores y operativos buscarán establecer alianzas con los espacios de diálogo y planificación tripartitos (gobierno, sociedad civil y cooperantes), en el marco de las mesas sectoriales de la ERP.

**SECCION 5: SEGUIMIENTO Y EVALUACION**

Actividades de monitoreo y revisión tendrán lugar anualmente, para tomar conocimiento del avance logrado hacia los resultados esperados. Para tal fin se utilizarán los indicadores que han sido identificados para cada nivel de resultados (ver detalles en el marco de indicadores y en el calendario programático - anexos 2 y 3). Se hará una revisión de medio término en 2009, para evaluar logros y eventualmente modificar el UNDAF. Revisiones anuales tendrán lugar en 2007, 2008, 2010 y 2011. La revisión de 2010 servirá además para asegurar que el UNDAF continúa alineado con las prioridades nacionales después de las elecciones generales de 2009. En cada una de las revisiones habrá participación de la/s contraparte/s y de los cooperantes. La evaluación final del UNDAF dará inicio en los primeros meses del año 2010, de manera a retroalimentar en función del impacto, pertinencia, eficiencia, eficacia, y lecciones aprendidas, la formulación conjunta con el Gobierno del siguiente ciclo de programación UNDAF, para el período 2012/2017.

Los grupos temáticos tendrán un rol clave en el proceso de monitoreo de los avances logrados en los diferentes productos y actividades bajo cada efecto directo, y sus revisiones anuales servirán como insumo en el proceso de monitoreo y evaluación. Adicionalmente, las Agencias, a través de sus mecanismos de monitoreo y evaluación, revisarán la eficiencia de su colaboración y de las actividades implementadas.

En la medida de lo posible los mecanismos de monitoreo y evaluación del UNDAF se alinearán con procesos nacionales de monitoreo, del Gobierno y de los otros donantes. El SNU continuará fortaleciendo la capacidad nacional de monitoreo y evaluación, por medio de la colección y análisis de datos y conceptualización de indicadores, entre otros. En su mayoría se utilizarán indicadores para los cuales los datos están disponibles en fuentes oficiales como INE (Censos y encuestas), y UNAT (SIERP). Sin embargo, existen otros indicadores que requieren ser incorporados en encuestas o en investigaciones específicas, las cuales preferiblemente serán ejecutadas por instituciones nacionales.

Finalmente, recalcar que el proceso de monitoreo y evaluación permitirá también identificar lecciones aprendidas a lo largo de la ejecución del UNDAF, con el fin de retroalimentar la planificación de intervenciones, en un proceso de aprendizaje continuo para la eficacia y eficiencia de la cooperación, y la consecución de los resultados esperados.

**ANEXO 1: MATRICES DE RESULTADOS**

**Anexo –AREA DE PRIORIDAD: INVERTIR EN LAS PERSONAS**

**PRIORIDAD/OBJETIVO/META NACIONAL:**

**Área Programática 4 de la Estrategia de Reducción de la Pobreza: INVIRTIENDO EN CAPITAL HUMANO**

Fortalecer el capital humano de la población en condiciones de pobreza, mejorando el acceso en condiciones de equidad y calidad de los servicios básicos de educación, salud y cultura, que les permita mejorar sus oportunidades de empleo e ingresos.

**Medidas de política del Área Programática 4.1: MAYOR CALIDAD Y COBERTURA EN EDUCACIÓN BÁSICA Y TÉCNICA-PRODUCTIVA**

- i. Concluir la formulación y aprobar la Ley General Marco de Educación,
- ii. Mejorar la calidad y eficiencia en los diversos niveles de la educación,
- iii. Ampliar la oferta del sistema educativo, con especial énfasis en la educación prebásica,
- iv. Mejorar mecanismos y programas que eleven la demanda de la educación por parte de la población

**Medidas de política del Área Programática 4.2 MAYOR Y MEJOR ACCESO A SERVICIOS DE SALUD**

- i. Fortalecer la atención en salud primaria y preventiva
- ii. Proporcionar mayor atención a las condiciones de salud de la mujer
- iii. Lograr una mayor eficiencia y calidad en la prestación de servicios de salud

**EFEECTO DIRECTO DEL UNDAF:**

**PARA EL 2011, LAS Y LOS HONDUREÑOS/AS AVANZAN HACIA EL CUMPLIMIENTO EQUITATIVO Y UNIVERSAL DE SUS DERECHOS A LA SALUD, AL AGUA Y SANEAMIENTO, A LA ALIMENTACION, A LA EDUCACION, A LA CULTURA, Y A LA PROTECCION CONTRA LA VIOLENCIA, EL ABUSO Y LA EXPLOTACIÓN.**

Efectos directos del Programa para el País (CP)	Productos del Programa para el País	Asociados	Metas para la movilización de Recursos por efecto UNDAF
	<p><b>1.1.1 Capacidades del sistema de salud fortalecidas para que mujeres, hombres, adolescentes y jóvenes reciban servicios integrales de salud sexual y reproductiva, con énfasis en acciones orientadas a disminuir la mortalidad materna.</b>  <b>OPS – PMA - UNFPA - UNICEF</b></p>	<p>SSP, MUNIS, MANCOM, SEP, OM, CESAR, USAID                      IHSS                      ONGs                      Facultad de Medicina                      Escuela de enfermería,                      COMUNIS</p>	<p>OPS: USD 80,700                      PMA: USD 945,731                      UNFPA: USD 3,025,000                      UNICEF: USD 95,000</p>
	<p><b>1.1.2 La población excluida en salud está identificada, informada y demanda sus derechos a la salud.</b>  <b>OPS</b></p>	<p>CDM, CEMH,                      GETS</p>	<p>OPS: USD 154,600</p>

## UNDAF 2007/2011 - Honduras

Efectos directos del Programa para el País (CP)	Productos del Programa para el País	Asociados	Metas para la movilización de Recursos por efecto UNDAF
	<b>1.1.3 Sistemas de información, monitoreo y vigilancia de la salud fortalecidas.</b> OPS	SSP	OPS: USD 72,400
	<b>1.1.4 Fortalecidas las capacidades institucionales nacionales y locales para un abordaje integral de la salud infantil, con la participación de las comunidades y familias.</b> OPS – PMA - UNICEF	SSP, MUNIS, MANCOM, COMUNIS, ONGs, OBCs, CI, CESAR	OPS: USD 418,146 PMA: USD 6,063,413 UNICEF: USD 380,000
	<b>1.1.5 Condiciones de las viviendas mejoradas para la prevención de enfermedades.</b> FAO – OPS - PMA	SSP, ONGs, COMUNIS, SAG, INA	FAO: USD 30,000 OPS: USD 7,650 PMA: USD 565,244
<b>1.2 LA POBLACIÓN, CON ÉNFASIS EN LOS/AS EXCLUIDOS/AS, AVANZA HACIA EL ACCESO UNIVERSAL Y EQUITATIVO A AGUA Y SANEAMIENTO.</b>	<b>1.2.1 Fortalecidas las capacidades institucionales y comunitarias para la gestión de sistemas de agua segura y saneamiento, y la promoción de buenas prácticas de higiene.</b> FAO – OPS - PMA - PNUD - UNICEF	SANAA, MUNIS, FHIS, CI y SC ( <i>Red de Agua y Saneamiento de Honduras</i> ) SSP, ONGs, COMUNIS, SAG, SERNA, Juntas de agua, PAH, Gobierno de Italia	FAO: USD 80,000 OPS: USD 56,255 PMA: USD 703,075 PNUD: USD 1,800,000 UNICEF: USD 1,200,000
<b>1.3 PARA EL 2011, HA MEJORADO EL ESTADO NUTRICIONAL DE LA POBLACION HONDUREÑA.</b>	<b>1.3.1 Capacidades de instituciones, comunidades y familias fortalecidas para la vigilancia y reducción de la desnutrición infantil y en mujeres embarazadas y lactantes.</b> OPS - PMA - UNFPA - UNICEF	SSP, SEP, CESAR, DPD, PMA MUNIS, ONGs, COMUNIS	OPS: USD 19,800 PMA: USD 630,488 UNFPA: USD 300,000 UNICEF: USD 435,000
	<b>1.3.2 Capacidades institucionales del gobierno y de la sociedad civil fortalecidas para prevención de carencias nutricionales específicas.</b> FAO – OPS – PMA - UNICEF	SSP, SP, Congreso Gobiernos Locales	FAO: USD 80,000 OPS: USD 10,000 PMA: USD 100,000 UNICEF: USD 250,000
<b>1.4 LA POBLACION HONDUREÑA, PRIORITARIAMENTE NIÑAS/OS, ADOLESCENTES Y MUJERES, AVANZAN HACIA ACCESO EQUITATIVO Y UNIVERSAL A SERVICIOS EDUCATIVOS FORMALES Y NO FORMALES Y CULTURALES DE CALIDAD.</b>	<b>1.4.1 Capacidades familiares, comunitarias e institucionales fortalecidas para la implementación de programas integrales, formales y no formales, de desarrollo infantil temprano en niñas y niños menores de cinco años.</b> UNICEF	SSP, SEP, IHNFA, PANI, PRAF, MUNIS, COMCORDE, MERECE	UNICEF: USD 480,000

**UNDAF 2007/2011 - Honduras**

Efectos directos del Programa para el País (CP)	Productos del Programa para el País	Asociados	Metas para la movilización de Recursos por efecto UNDAF
	<b>1.4.2 Capacidades fortalecidas para la implementación de un sistema de información y gestión del sector educativo en operación. PMA - PNUD - UNESCO ( SJO-UIS/OREALC)</b>	SEP, ONGs, MUNIS, MERECE, INE	PMA: USD 500,000 UNESCO: USD 300,000
	<b>1.4.3 Capacidades institucionales y comunitarias fortalecidas para garantizar el acceso equitativo a educación prebásica y básica de calidad, multicultural y plurilingüe, con un entorno educativo mejorado. FAO – OPS – PMA - PNUD – UNESCO - UNICEF</b>	SEP, MUNIS, COMCORDE, MOVMI, MERECE, Colegios Magisteriales, SP, SSP, SPRE, SAG, INA, UPNFM INAH, ONGs, COMUNIS	FAO: USD 200,000 OPS: USD 8,000 PMA: USD 8,152,438 PNUD: USD 577,440 UNESCO: USD 100,000 UNICEF: USD 1,950,000
	<b>1.4.4 Fortalecido un programa de desarrollo cultural complementario al de educación formal y no formal. UNESCO – UNV</b>	SEFIN, SEP, INAH, ONGs, COMUNIS	UNESCO: USD 100,000 UNV: USD 50,000
	<b>1.4.5 Capacidades institucionales y comunitarias fortalecidas para la prestación de servicios de educación no formal que fomenten la inserción laboral y el desarrollo de habilidades para la vida. FAO - PNUD - UNESCO – UNFPA – UNICEF - UNIFEM</b>	SEP, INAM, INFOP, SC, SP, MERECE, OEI, MUNIS, SNITTA, CEAs, COMUNIS, ADEL Valle y Ocotepeque, CONAMyPE	FAO: USD 200,000 PNUD: USD 150,000 UNESCO: USD 80,000 UNFPA: USD 75,000 UNICEF: USD 425,000 UNIFEM: USD 95,000
<b>1.5 PARA EL 2011, EL ESTADO DE HONDURAS HABRÁ REDUCIDO LA VIOLENCIA, EL ABUSO Y LA EXPLOTACIÓN DE NIÑOS, NIÑAS, JOVENES, MUJERES Y OTROS GRUPOS VULNERABLES.</b>	<b>1.5.1 Los Organismos gubernamentales, no gubernamentales y comunitarios que previenen y atienden la violencia, el abuso y la explotación cuentan con capacidades fortalecidas, tanto en el nivel central como local, garantizando la participación de niñas, niños, adolescentes, jóvenes, mujeres y otros grupos vulnerables. OIM - OPS - UNFPA - UNICEF - UNIFEM - UNV</b>	CN, CSJ, IHNFA, MP, SS, PPV, MUNIS, SGJ, CONADEH, FHIS, PANI, COIPRODEN, ONGs, MOVMI, AIAJ, CVPJ, CI-Mesa de Justicia, INAM, PN, MUNIS de Comayagua, Choluteca, Juticalpa, Valle y Ocotepeque	OIM: USD 15,000 OPS: USD 393,700 UNFPA: USD 1,500,000 UNICEF: USD 1,225,000 UNIFEM: USD 95,000 UNV: USD 400,000
<b>TOTAL RECURSOS:</b> <b>FAO: USD 590,000 - OIM: USD 15,000 - OPS: USD 1,221,251 - PMA: USD 17,660,389 - PNUD: USD 2,527,440 - UNESCO: USD 580,000 - UNFPA: USD 4,900,000 - UNICEF: USD 6,440,000 – UNIFEM: USD 190,000 - UNV: USD 450,000</b>			

## UNDAF 2007/2011 - Honduras

Efectos directos del Programa para el País (CP)	Productos del Programa para el País	Asociados	Metas para la movilización de Recursos por efecto UNDAF
<p><b>Mecanismos de Coordinación y Modalidades Programáticas:</b></p> <p>4 instancias de supervisión y coordinación serán encargadas de velar por la implementación eficaz y eficiente del efecto directo UNDAF de Invertir en las Personas:</p> <ul style="list-style-type: none"> <li>- El UNCT, que será el responsable de la consecución de los productos señalados</li> <li>- El Grupo de Coordinación Programática, que asegurará la visión sistémica del programa ONU en Honduras, mediante el monitoreo de la ejecución de los productos de las 5 matrices UNDAF, desde la perspectiva de su contribución al desarrollo de capacidades, derechos humanos, y consecución de los ODM. A su vez, este Grupo identificará y difundirá en las Agencias de la ONU mejores prácticas y lecciones aprendidas ( sectoriales e intersectoriales) a lo largo del ciclo 2007/2011.</li> <li>- El Grupo Operativo Invertir en las Personas: Compuesto por técnicos/as de las Agencias participantes en la consecución de los productos de esta matriz, este grupo asegurará la coordinación interagencial en los niveles de Producto y Efectos de Programa. Su coordinación será ejercida anualmente por una Agencia, que será identificada al inicio del 2007 para a su vez, identificar y promover programas interagenciales conjuntos.</li> <li>- 4 Grupos interagenciales asesores, en las áreas de: Derechos Humanos, Género, Monitoreo y Evaluación, y Comunicación. Estos grupos asesorarán la implementación de los productos.</li> </ul> <p>A su vez, estos distintos grupos establecerán mecanismos de coordinación específicos con los distintos aliados de desarrollo.</p>			
<p><b>Rol de los Asociados:</b></p> <p>El listado de asociados descritos en esta matriz no es excluyente, y contempla asociados con distintos roles, a saber: Instituciones rectoras (Gobierno), instituciones ejecutoras (ONGs, Gobiernos Central, Gobiernos Locales), donantes (organismos internacionales, bilaterales, multilaterales, IFIs, sector privado), aliados técnicos, aliados de abogacía, e instancias de coordinación, monitoreo y evaluación.</p>			

**Anexo –AREA DE PRIORIDAD: DESARROLLO RURAL Y SEGURIDAD ALIMENTARIA CON EQUIDAD Y SOSTENIBILIDAD**

**PRIORIDAD/OBJETIVO/META NACIONAL:**

**Área Programática 2 de la Estrategia de Reducción de la Pobreza: REDUCIENDO LA POBREZA EN LAS ZONAS RURALES**

Reducir la pobreza en el área rural, mejorando el acceso equitativo, seguro y sostenible de los factores productivos, con particular énfasis en el recurso tierra; y apoyando la generación de empleos e ingresos y el acceso a servicios básicos de la población rural, bajo mecanismos participativos de las comunidades rurales.

**Área Programática 2.1 de la Estrategia de Reducción de la Pobreza: MEJORANDO LA EQUIDAD Y SEGURIDAD EN EL ACCESO A LA TIERRA**

Garantizar el acceso y la seguridad en la tenencia de la tierra, de los campesinos organizados e independientes y de las étnias, que permita mejorar los ingresos y la seguridad alimentaria de las familias rurales.

**Área Programática 2.2 de la Estrategia de Reducción de la Pobreza: DESARROLLO SOSTENIBLE EN ZONAS PRIORITARIAS**

Lograr la integración, coordinación y sostenibilidad de las acciones orientadas a reducir la pobreza en las zonas rurales con mayor vulnerabilidad económica y social, bajo mecanismos que garanticen la participación de los gobiernos locales y las comunidades.

**Área Programática 2.3 de la Estrategia de Reducción de la Pobreza: MEJORANDO LA COMPETITIVIDAD DE LA PEQUEÑA ECONOMÍA RURAL**

Incrementar la producción y mejorar la eficiencia y competitividad de los pequeños productores rurales, facilitando un mejor acceso a infraestructura, servicios de apoyo en mercados, tecnología y financiamiento; para fortalecer el patrimonio familiar campesino.

**EFFECTO DIRECTO DEL UNDAF:**

**PARA EL AÑO 2011, LAS COMUNIDADES RURALES Y LAS ORGANIZACIONES LOCALES, JUNTO AL ESTADO, IMPLEMENTAN POLÍTICAS PUBLICAS Y PROCESOS DE DESARROLLO PARA EL ACCESO EQUITATIVO Y SOSTENIBLE DE LA POBLACIÓN VULNERABLE A TIERRA, OTROS MEDIOS DE PRODUCCIÓN, MERCADOS Y SERVICIOS DE APOYO, PARA LA GENERACIÓN DE EMPLEO DE CALIDAD, LA SEGURIDAD ALIMENTARIA Y LA REDUCCIÓN DE LA POBREZA.**

Efectos directos del programa para el país (CP)	Productos del programa para el país	Asociados	Metas para la movilización de recursos por efecto
<p><b>2.1 EL GOBIERNO CENTRAL, LOS GOBIERNOS LOCALES Y LAS COMUNIDADES RURALES VULNERABLES AVANZAN HACIA LA GARANTIA UNIVERSAL DE LA SEGURIDAD ALIMENTARIA.</b></p>	<p><b>2.1.1 Mecanismos de coordinación interinstitucional fortalecidos para la aplicación de la Política de Seguridad Alimentaria y Nutricional. FAO - OPS – PMA</b></p>	<p>UNAT SSP SAG, SGJ, SIC, SEP, PRAF, otros programas de la SPRE, SNU Red de Instituciones SAN AMHON, ONGs, CI, ANCHA, MUNIS</p>	<p>FAO: USD 40,000 OPS: USD 58,420 PMA: USD 191,536</p>

**UNDAF 2007/2011 - Honduras**

Efectos directos del programa para el país (CP)	Productos del programa para el país	Asociados	Metas para la movilización de recursos por efecto
	<p><b>2.1.2 Capacidades institucionales fortalecidas en los niveles centrales y locales fortalecidas, para implementar y operativizar la política de seguridad alimentaria y nutricional.</b>  <b>FAO – OPS - PMA</b></p>	<p>UNAT                      SSP                      SAG, SGJ,                      SIC, SEP,                      PRAF, otros programas de la SPRE,                      SNU                      Red de Instituciones SAN                      AMHON, CI, Coalición SAN,                      ANCHA, MUNIS</p>	<p>FAO: USD                      100,000                      OPS: USD                      51,210                      PMA: USD                      287,305</p>
	<p><b>2.1.3 Capacidades de las comunidades rurales fortalecidas para la participación en diseño y ejecución de planes de desarrollo local con componente SAN.</b>  <b>FAO – OPS – PMA</b></p>	<p>Red de Instituciones SAN                      AMHON                      SNU                      SSP, SEP, UNAT, ONGs, CI, SAG,                      SGJ, Coalición SAN, ANCHA,                      MUNIS</p>	<p>FAO: USD                      100,000                      OPS: USD                      37,500                      PMA: USD                      239,420</p>
	<p><b>2.1.4 Poblaciones en situación de inseguridad alimentaria reciben asistencia alimentaria y nutricional y apoyo para mejorar sus medios de vida.</b>  <b>FAO – OPS - PMA – UNV</b></p>	<p>Red de Instituciones SAN                      AMHON                      SNU                      COHCIT,                      MUNIS, ONGs,                      SSP, COMUNIS, SAG, SGJ,                      ANCHA, COPECO</p>	<p>FAO: USD                      30,000                      OPS: USD                      44,420                      PMA: USD                      1,675,943                      UNV: USD                      40,000</p>
<p><b>2.2 SE HA FORTALECIDO LA CAPACIDAD DE LAS INSTITUCIONES PÚBLICAS Y DE LAS COMUNIDADES LOCALES PARA LOGRAR EL DESARROLLO RURAL EN EL MARCO DEL COMBATE A LA POBREZA.</b></p>	<p><b>2.2.1 Se ha logrado fortalecer las capacidades institucionales para articular los programas y servicios nacionales para el desarrollo rural.</b>  <b>FAO - PNUD</b></p>	<p>SAG , SSP, SGJ, SNITTA,                      PRONADERS, AMHON, MUNIS</p>	<p>FAO: USD                      200,000                      PNUD: USD                      40,000</p>

**UNDAF 2007/2011 - Honduras**

Efectos directos del programa para el país (CP)	Productos del programa para el país	Asociados	Metas para la movilización de recursos por efecto
	<p><b>2.2.2 Capacidades locales y comunitarias fortalecidas para el diseño, gestión e implementación de programas y proyectos en el marco de la ERP y los ODM.</b></p> <p><b>FAO – OPS – PNUD – UIT - UNICEF - UNV</b></p>	<p>Red de Instituciones SAN AMHON SNU SAG y FHIS, SGJ, SPRE, MUNIS, UNAT, MANCOM, CI-Mesa de Descentralización y Gestión Municipal, MOVMI, CARE, Fundación Ambos SSP, SGJ, SNITTA, PRONADERS CONATEL, COHCIT, HONDUTEL</p>	<p>FAO: USD 150,000 OPS: USD 26,000 PNUD: USD 250,000 UIT: USD 85,000 UNICEF: USD 800,000 UNV: USD 100,000</p>
<p><b>2.3. LAS PEQUEÑAS UNIDADES PRODUCTIVAS RURALES, AGRÍCOLAS Y NO AGRÍCOLAS, HAN MEJORADO SU PRODUCTIVIDAD, ACCESO A MERCADOS Y COMPETITIVIDAD, CON CRITERIOS DE MANEJO SOSTENIBLE.</b></p>	<p><b>2.3.1 Capacidades institucionales fortalecidas para operativizar el marco legal del sistema alternativo de financiamiento rural.</b></p> <p><b>PNUD</b></p>	<p>SAG</p>	<p>PNUD: USD 200,000</p>
	<p><b>2.3.2 Capacidades fortalecidas de los proveedores públicos y privados de servicios de asistencia técnica y empresarial a unidades productivas.</b></p> <p><b>FAO – PNUD - UNIFEM</b></p>	<p>SAG y COHCIT, INA, SSP, SGJ, SNITTA, PRONADERS, AMHON, MUNIS, ADEL EN VALLE</p>	<p>FAO: USD 200,000 PNUD: USD 180,000 UNIFEM: USD 150,000</p>
<p><b>2.4. LA POBLACIÓN RURAL VULNERABLE ACCEDE EQUITATIVAMENTE Y SOSTENIBLEMENTE A LA TIERRA, OTROS ACTIVOS PRODUCTIVOS Y AL EMPLEO RURAL.</b></p>	<p><b>2.4.1 Capacidades institucionales y comunitarias fortalecidas para la gestión del acceso a la tierra.</b></p> <p><b>FAO</b></p>	<p>SAG, INA, AFE, SISFIN, SGJ, SNITTA, PRONADERS, AMHON, MUNIS, OLs</p>	<p>FAO: USD 200,000</p>
	<p><b>2.4.2 Capacidades institucionales y comunitarias fortalecidas para fomentar el acceso a factores de producción y a empleo de la población rural vulnerable.</b></p> <p><b>FAO – PNUD - UNV</b></p>	<p>SAG y SECTUR, MUNIS de Choluteca, Juticalpa y Comayagua, INA, AFE, SISFIN, SGJ, SNITTA, PRONADERS, AMHON, OLs</p>	<p>FAO: USD 400,000 PNUD: USD 30,000 UNV: USD 100,000</p>
	<p><b>2.4.3 Capacidades institucionales y comunitarias fortalecidas para la gestión de servicios financieros apropiados.</b></p> <p><b>FAO – PNUD - UNIFEM</b></p>	<p>SAG y FHIS SIC, CNBS, MUNIS, ONGs: FUNDER, FOPRIDEH, INA, AFE, SISFIN, SGJ, PRONADERS, AMHON, OLs, ADEL en Valle y Ocotepeque</p>	<p>FAO: USD 200,000 PNUD: USD 500,000 UNIFEM: USD 95,000</p>

## UNDAF 2007/2011 - Honduras

Efectos directos del programa para el país (CP)	Productos del programa para el país	Asociados	Metas para la movilización de recursos por efecto
<p><b>TOTAL RECURSOS:</b>  <b>FAO:</b> USD 1,620,000 - <b>OPS:</b> USD 217,550 - <b>PMA:</b> USD 2,394,204 - <b>PNUD:</b> USD 1,300,000 – <b>UIT:</b> USD 85,000 - <b>UNICEF:</b> USD 800,000 – <b>UNIFEM:</b> USD 245,000 - <b>UNV:</b> USD 240,000</p>			
<p><b>Mecanismos de Coordinación y Modalidades Programáticas:</b>            4 instancias de supervisión y coordinación serán encargadas de velar por la implementación eficaz y eficiente del efecto directo UNDAF de Desarrollo Rural y Seguridad Alimentaria:</p> <ul style="list-style-type: none"> <li>- El UNCT, que será el responsable de la consecución de los productos señalados</li> <li>- El Grupo de Coordinación Programática, que asegurará la visión sistémica del programa ONU en Honduras, mediante el monitoreo de la ejecución de los productos de las 5 matrices UNDAF, desde la perspectiva de su contribución al desarrollo de capacidades, derechos humanos, y consecución de los ODM. A su vez, este Grupo identificará y difundirá en las Agencias de la ONU mejores prácticas y lecciones aprendidas (sectoriales e intersectoriales) a lo largo del ciclo 2007/2011.</li> <li>- El Grupo Operativo Desarrollo Rural y Seguridad Alimentaria: Compuesto por técnicos/as de las Agencias participantes en la consecución de los productos de esta matriz, este grupo asegurará la coordinación interagencial en los niveles de Producto y Efectos de Programa. Su coordinación será ejercida anualmente por una Agencia, que será identificada al inicio del 2007 para a su vez, identificar y promover programas interagenciales conjuntos.</li> <li>- 4 Grupos interagenciales asesores, en las áreas de: Derechos Humanos, Género, Monitoreo y Evaluación, y Comunicación. Estos grupos asesorarán la implementación de los productos.</li> </ul> <p>A su vez, estos distintos grupos establecerán mecanismos de coordinación específicos con los distintos aliados de desarrollo.</p>			
<p><b>Rol de los Asociados:</b>            El listado de asociados descritos en esta matriz no es excluyente, y contempla asociados con distintos roles, a saber: Instituciones rectoras (Gobierno), instituciones ejecutoras (ONGs, Gobierno Central, Gobiernos Locales), donantes (organismos internacionales, bilaterales, multilaterales, IFIs, sector privado), aliados técnicos, aliados de abogacía, e instancias de coordinación, monitoreo y evaluación.</p>			

## Anexo –AREA DE PRIORIDAD: GOBERNABILIDAD DEMOCRÁTICA

### PRIORIDAD/OBJETIVO/META NACIONAL:

#### Área Programática 6 de la Estrategia de Reducción de la Pobreza: GARANTIZANDO LA SOSTENIBILIDAD DE LA ESTRATEGIA

Ampliar y profundizar las acciones orientadas a fortalecer la gobernabilidad, la transparencia y la disminución de la vulnerabilidad ecológica, contando con una participación cada vez más amplia de los gobiernos locales y de la sociedad civil; como elementos fundamentales para lograr mayor grado de eficiencia y sostenibilidad de la Estrategia para la Reducción de la Pobreza.

#### Área Programática 6.1 de la Estrategia de Reducción de la Pobreza: FORTALECIENDO LA TRANSPARENCIA Y LA DEMOCRACIA PARTICIPATIVA

Consolidar la gobernabilidad, garantizando transparencia en la gestión pública, a través del fortalecimiento de los organismos contralores gubernamentales y de las auditorías sociales, y mejorando la calidad de la representación política de la población.

#### Área Programática 6.2 de la Estrategia de Reducción de la Pobreza: FORTALECIENDO LA JUSTICIA Y SEGURIDAD CIUDADANA

Generar las condiciones para la vigencia real de un sistema que garantice la protección de los derechos de la persona humana, la seguridad jurídica para la inversión, y la vida pacífica en sociedad mediante la aplicación equitativa de la Constitución y las leyes.

#### Área Programática 6.3 de la Estrategia de Reducción de la Pobreza: MODERNIZACIÓN DE LA ADMINISTRACIÓN PÚBLICA Y LA DESCENTRALIZACIÓN

Lograr un proceso efectivo de descentralización y desarrollo municipal, que coadyuve a reducir la pobreza a nivel local, en el marco de una administración pública moderna y eficiente.

### EFFECTO DIRECTO DEL UNDAF:

**PARA EL AÑO 2011 LAS HONDUREÑAS Y LOS HONDUREÑOS AVANZAN EN EL EJERCICIO DE SUS DERECHOS Y DEBERES EN UN ESTADO DEMOCRATICO CAPAZ DE DISEÑAR E IMPLEMENTAR POLITICAS Y ACCIONES PARA LA PARTICIPACION CIUDADANA, EQUIDAD, MODERNIZACION DEL ESTADO, DESCENTRALIZACION, Y SEGURIDAD JURIDICA Y CIUDADANA.**

Efectos directos del Programa para el País (CP)	Productos del Programa para el País	Asociados	Metas para la movilización de Recursos por efecto UNDAF
3.1 PARA EL 2011, SE HABRA AVANZADO EN LA CONSOLIDACION DE UN ESTADO MODERNO CARACTERIZADO POR UNA MEJORA EN LOS NIVELES DE TRANSPARENCIA Y EFICIENCIA, CON POLITICAS ORIENTADAS HACIA LA REDUCCION DE LA POBREZA Y EL LOGRO DE LOS ODM.	3.1.1 Mejorada la auditoria social como mecanismo de rendición de cuentas con participación ciudadana. PNUD - UNESCO	MUNIS beneficiarias	PNUD: USD 250,000 UNESCO: USD 100,000
	3.1.2 Para el 2011 se han desarrollado capacidades nacionales y locales de recolección, procesamiento, análisis, evaluación y difusión de información para el monitoreo y evaluación de los programas de reducción de la pobreza y los ODM con participación ciudadana. FAO – OPS - PMA - PNUD – UNFPA – UNICEF	GABSOC, MANCOMSOL y AMFI INE SPRE, SGJ, PLATS/UNAH Gobiernos Locales ONGs UNAT, IHNFA, SEFIN, FHIS, MUNIS, AIAJ, G16/GTS/GER AMHON, MANCOM, OLs y COMUNIS.	FAO: USD 100,000 OPS: USD 48,020 PMA: USD 100,000 PNUD: USD 2,029,400 UNFPA: USD 2,200,000 UNICEF: USD 775,000

## UNDAF 2007/2011 - Honduras

Efectos directos del Programa para el País (CP)	Productos del Programa para el País	Asociados	Metas para la movilización de Recursos por efecto UNDAF
	3.1.3 Capacidades fortalecidas del Estado para la reforma de la administración pública. OIM - PNUD	SGJ SETCO SPRE	OIM: USD 35,000 PNUD: USD 100,000
	3.1.4 Sectores afectados sensibilizados sobre oportunidades y amenazas derivadas del DR-CAFTA PNUD	SIC y SRE	PNUD: USD 40,000
	3.1.5 Políticas regulatorias de telecomunicaciones armonizadas en el marco del CAFTA. UIT	SICA, HONDUTEL, CONATEL, COHCIT, COMTELCA	UIT: USD 300,000
3.2. PARA EL 2011 SE HABRA AVANZADO EN LA CONSOLIDACION DE UN ESTADO DE DERECHO QUE GARANTICE LA SEGURIDAD CIUDADANA Y JURIDICA DE LAS PERSONAS Y SUS BIENES FUNDAMENTADO EN EL RESPETO DE LOS DERECHOS HUMANOS Y ENMARcado EN EL SISTEMA DE LEYES DEBIDAMENTE ARMONIZADO Y CONSOLIDADO.	3.2.1 Definida e implementada una política integral de seguridad ciudadana hacia el 2011. PNUD - UNESCO	SS, CE, ASDI	PNUD: USD 2,400,000 UNESCO: USD 100,000
	3.2.2 Definida una estrategia nacional de acceso a la justicia e implementada hacia el 2011. PNUD	SGJ	PNUD: USD 50,000
	3.2.3 Fortalecidas las capacidades de investigación sobre casos sometidos a los operadores de justicia para el 2011. OIM - PNUD	SS, MP y CSJ	OIM: USD 20,000 PNUD: USD 100,000
	3.2.4 Apoyada la creación del instituto penitenciario nacional, con independencia operacional y administrativa. PNUD	SS	PNUD: USD 200,000
3.3. SE HABRA FORTALECIDO EN EL AÑO 2011 LA DEMOCRACIA REPRESENTATIVA EN LOS NIVELES NACIONAL Y LOCAL PARA LA GENERACION Y EJECUCION DE POLITICAS PUBLICAS EQUITATIVAS E INCLUYENTES.	3.3.1 Para el 2011, se han fortalecido las capacidades técnicas y operativas de las instancias nacionales para la transversalización de la política de equidad de género, la implementación participativa de la política nacional de la mujer y el plan nacional de igualdad de oportunidades y la promoción del liderazgo y la participación política de las mujeres. FAO - OPS - PMA - PNUD - UNFPA	INAM, CN, DPD, ONGs., AMHON, MUNIS	FAO: USD 60,000 OPS: USD 36,795 PMA: USD 100,000 PNUD: USD 200,000 UNFPA: USD 800,000

## UNDAF 2007/2011 - Honduras

Efectos directos del Programa para el País (CP)	Productos del Programa para el País	Asociados	Metas para la movilización de Recursos por efecto UNDAF
	<b>3.3.2 Población indígena y afro descendientes con mayor capacidad de participación y liderazgo.</b> FAO - OPS - PNUD - UNICEF	UNAH, UPNFM Y CIPRODEH IHNFA, SGJ, FHS, RNP, OIG, SEP, SSP, Coordinación del Gabinete	FAO: USD 100,000 OPS: USD 18,979 PNUD: USD 340,000 UNICEF: USD 675,000
	<b>3.3.3 Implementadas de manera participativa la política de juventud, y el pacto por la infancia, adolescencia y juventud, y generada mayor capacidad de liderazgo y participación de niños, niñas, adolescentes y jóvenes en los ámbitos políticos, económicos y sociales del país.</b> OPS – UNESCO - UNFPA – UNICEF	INJ, MUNIS, PP, SP, AHMON, MUNIS, MDC, GABSOC, Organizaciones de base de niñez y juventud, AIAJ, SEP, SGJ, G-16	OPS: USD 20,789 UNFPA: USD 1,100,000 UNICEF: USD 900,000 UNESCO: USD 100,000
	<b>3.3.4 Sociedad civil, medios de comunicación, partidos políticos y ciudadanía con mayores conocimientos y capacidad de análisis para participar en la formulación y discusión de políticas públicas.</b> PNUD – UNESCO - UNICEF	5PP, red de periodistas de desarrollo humano, 28 organizaciones civiles de PRODDAL, Gobierno central, MUNIS, SC y academia, MDC, PP, Organizaciones de participación Infanto-adolescente	PNUD: USD 1,125,000 UNESCO: USD 50,000 UNICEF: USD 650,000
	<b>3.3.5 Apoyados los espacios de debate y de diálogo a nivel local y nacional sobre visión de país, identidad, ERP, Y ODM.</b> PNUD	Comisión Política, Unidades Técnicas Municipales, Gobierno Central, SC	PNUD: USD 310,000
<b>3.4. HACIA EL 2011 SE HABRA AVANZADO EN UN ESTADO QUE PROTEJA Y DEFienda LOS DERECHOS HUMANOS COMO EJE TRASnVERSAL DE SUS POLITICAS Y ACCIONES.</b>	<b>3.4.1 Fortalecido el sistema jurídico nacional y las capacidades nacionales para cumplir con los compromisos adquiridos en los tratados internacionales de Naciones Unidas en materia de derechos humanos.</b> FAO - OIM - PNUD – UNESCO - UNFPA - UNICEF	SRE, INAM, ONGs CN , CSJ, IHNFA, SGJ, SS, SEP, SSP, CONADEH, AMHON, COIPRODEN, MOVMI, AIAJ, SAG, SIC, ST, OSC	FAO: USD 30,000 OIM: USD 20,000 PNUD: USD 50,000 UNESCO: USD 100,000 UNFPA: USD 200,000 UNICEF: USD 300,000
<b>3.5. PARA EL 2011, EL ESTADO CUENTA CON UNA POLITICA DE DESCENTRALIZACION Y DESARROLLO LOCAL FORMULADA, CONSENSUADA Y EN EJECUCION.</b>	<b>3.5.1 Fortalecidas las capacidades de las instancias ejecutoras del programa nacional de descentralización.</b> OPS – PNUD	SGJ	OPS: USD 2,000 PNUD: USD 1,000,000

## UNDAF 2007/2011 - Honduras

Efectos directos del Programa para el País (CP)	Productos del Programa para el País	Asociados	Metas para la movilización de Recursos por efecto UNDAF
	<p><b>3.5.2 Fortalecidas las capacidades de los gobiernos locales en su liderazgo para la creación de mecanismos de diálogo, propuesta de gestión descentralizada y rendición de cuentas.</b></p> <p><b>FAO - OPS – PNUD - UNESCO</b></p>	SGJ	<p>FAO: USD 100,000                      OPS: USD 34,000                      PNUD: USD 1,000,000                      UNESCO: USD 60,000</p>
<p><b>TOTAL RECURSOS:</b>                      FAO: USD 390,000 - OIM: USD 75,000 - OPS: USD 160,583 - PMA: USD 200,000 - PNUD: USD 9,194,000 – UIT: USD 300,000 - UNESCO: USD 410,000 - UNFPA: USD 4,300,000 - UNICEF: USD 3,300,000</p>			
<p><b>Mecanismos de Coordinación y Modalidades Programáticas:</b>                      4 instancias de supervisión y coordinación serán encargadas de velar por la implementación eficaz y eficiente del efecto directo UNDAF de Gobernabilidad Democrática:                      - El UNCT, que será el responsable de la consecución de los productos señalados                      - El Grupo de Coordinación Programática, que asegurará la visión sistémica del programa ONU en Honduras, mediante el monitoreo de la ejecución de los productos de las 5 matrices UNDAF, desde la perspectiva de su contribución al desarrollo de capacidades, derechos humanos, y consecución de los ODM. A su vez, este Grupo identificará y difundirá en las Agencias de la ONU mejores prácticas y lecciones aprendidas (sectoriales e intersectoriales) a lo largo del ciclo 2007/2011.                      - El Grupo Operativo Gobernabilidad Democrática: Compuesto por técnicos/as de las Agencias participantes en la consecución de los productos de esta matriz, este grupo asegurará la coordinación interagencial en los niveles de Producto y Efectos de Programa. Su coordinación será ejercida anualmente por una Agencia, que será identificada al inicio del 2007 para a su vez, identificar y promover programas interagenciales conjuntos.                      - 4 Grupos interagenciales asesores, en las áreas de: Derechos Humanos, Género, Monitoreo y Evaluación, y Comunicación. Estos grupos asesorarán la implementación de los productos.                      A su vez, estos distintos grupos establecerán mecanismos de coordinación específicos con los distintos aliados de desarrollo.</p>			
<p><b>Rol de los Asociados:</b>                      El listado de asociados descritos en esta matriz no es excluyente, y contempla asociados con distintos roles, a saber: Instituciones rectoras (Gobierno), instituciones ejecutoras (ONGs, Gobierno Central, Gobiernos Locales), donantes (organismos internacionales, bilaterales, multilaterales, IFIs, sector privado), aliados técnicos, aliados de abogacía, e instancias de coordinación, monitoreo y evaluación.</p>			

**UNDAF 2007/2011 - Honduras**

<p><b>Anexo –AREA DE PRIORIDAD: VIH/SIDA</b></p> <p><b>PRIORIDAD/OBJETIVO/META NACIONAL:</b></p> <p><b>METAS PENSADA:</b> Reducir en 25% la incidencia del VIH/SIDA en jóvenes de ambos sexos de 15-24 años                  Disminuir en 50% la tasa de transmisión de VIH de madre a hijo(a)                  Reducir en 50% la mortalidad de las PVVS                  Disminuir en un 25% la mortalidad por VIH/SIDA en mujeres en edad reproductiva</p> <p><b>Objetivo 6 de los ODM:</b> Combatir el VIH/SIDA, la malaria y otras enfermedades</p> <p><b>Meta 7 de los ODM:</b> Para el 2015, haber detenido y empezar a revertir la propagación del VIH/SIDA</p>
<p><b>EFEECTO DIRECTO DEL UNDAF:</b></p> <p><b>PARA EL 2011, SE HA FORTALECIDO LA CAPACIDAD DEL ESTADO HONDUREÑO Y LA CIUDADANÍA PARA GARANTIZAR Y VELAR POR EL ACCESO UNIVERSAL A SERVICIOS DE PREVENCIÓN, ATENCIÓN Y CUIDADO INTEGRAL EN VIH/SIDA EN UN MARCO DE DERECHOS HUMANOS CON EQUIDAD DE GÉNERO.</b></p>

Efectos directos del Programa para el País (CP)	Productos del Programa para el País	Asociados	Metas para la movilización de Recursos por efecto UNDAF
4.1 INCREMENTADO EL ACCESO DE LA POBLACION HONDUREÑA A SERVICIOS QUE CONTRIBUYEN A LA PREVENCIÓN DEL VIH/SIDA.	4.1.1 Definida e implementada una política de integración de los servicios de salud sexual y reproductiva (SSR), con los servicios de prevención y atención ITS/VIH con enfoque de género en el marco de los derechos humanos. ONUSIDA - OPS - UNFPA	CONASIDA, SSP, IHSS, ASHONPLAFA, FF AA, ONGs, SR	ONUSIDA : USD 25,000 OPS: USD 28,700 UNFPA: USD 400,000
	4.1.2 Definido e implementado un programa de información, educación y comunicación (IEC) para grupos específicos, basado en evidencia. OIM – ONUSIDA - OPS – UNESCO - UNFPA – UNICEF – UNIFEM	CONASIDA, SSP IHSS, ONGs, CI, MUNIS, SEP, SR, MDC, GTZ, ACDI, USAID, INAM, Parroquia San José, Ocotepeque, 4 MUNIS de Valle y Ocotepeque	OIM: USD 10,000 ONUSIDA: USD 30,000 OPS: USD 7,000 UNESCO: USD 10,000 UNFPA: USD 700,000 UNICEF: USD 750,000 UNIFEM: USD 95,000
	4.1.3 Definida e implementada una estrategia para la gestión, almacenamiento y distribución de insumos de protección de ITS/VIH/SIDA (condón femenino y masculino). ONUSIDA - UNFPA	CONASIDA, SSP IHSS, ONGs, PASMO	ONUSIDA: USD 30,000 UNFPA: USD 300,000

**UNDAF 2007/2011 - Honduras**

Efectos directos del Programa para el País (CP)	Productos del Programa para el País	Asociados	Metas para la movilización de Recursos por efecto UNDAF
	4.1.4 Definidos e implementados lineamientos de política en ITS/VIH/SIDA en el lugar de trabajo a nivel formal e informal de la economía. ONUSIDA	ST, CNST, FEDSIN, CCs, ADM	ONUSIDA: USD 25,000
	4.1.5 Ampliados y fortalecidos los servicios de prevención de la transmisión vertical (padre-madre-hijo). OPS - UNICEF	SSP, IHSS, SR, ASHONPLAFA, CONASIDA, Colegios Profesionales del Sector Salud, Proveedores privados de salud, ONGs, CR	OPS: USD 6,000 UNICEF: USD 500,000
	4.1.6 Fortalecido el Currículo Nacional Básico y Prebásico en el proceso de enseñanza-aprendizaje de habilidades para la vida en SSR y prevención del VIH/SIDA, con enfoque de género. UNESCO - UNFPA	SEP INAM GTZ	UNESCO: USD 20,000 UNFPA: USD 600,000
4.2. INCREMENTADO EL ACCESO A SERVICIOS DE ATENCIÓN INTEGRAL EN VIH/SIDA Y A SERVICIOS DE APOYO COMUNITARIO, PARA LA POBLACIÓN QUE VIVE CON EL VIH/SIDA Y AFECTADA POR LA EPIDEMIA.	4.2.1 Capacidades fortalecidas para la implementación de un modelo actualizado y ampliado de atención integral en VIH/SIDA. OIM - ONUSIDA - OPS – PMA	SSP, FG, DFID, SR, CI, SGJ	OIM: USD 5,000 ONUSIDA: USD 15,000 OPS: USD 32,000 PMA: USD 650,000
	4.2.2. Capacidades fortalecidas para la implementación de programas integrales de apoyo a hogares de PVVS incluyendo niños, niñas, huérfanos y vulnerables por el VIH/SIDA. ONUSIDA – OPS – PMA – UNICEF - UNIFEM	CARE, ASONAPVSI DAH, CCIT, FUNADEH, INFOP, Project Concern International, Comité Interinstitucional Niñez Huérfana y Vulnerable, Hogares, FG, CONASIDA, IHNFA, MUNIS, ONGs/OBCs que apoyan niñez huérfana y Vulnerable, 4 MUNIS de Valle y Ocotepeque	ONUSIDA: USD 50,000 OPS: USD 9,000 PMA: USD 2,500,000 UNICEF: USD 825,000 UNIFEM: USD 95,000
	4.2.3 Capacidades institucionales y comunitarias fortalecidas para brindar servicios de atención integral en VIH/SIDA con calidad y calidez. ONUSIDA - OPS – PMA	SSP, UNAH, IHSS, ONGs, USAID, FG	ONUSIDA: USD 50,000 OPS: USD 26,500 PMA: USD 650,000

**UNDAF 2007/2011 - Honduras**

Efectos directos del Programa para el País (CP)	Productos del Programa para el País	Asociados	Metas para la movilización de Recursos por efecto UNDAF
<b>4.3. DISMINUIDAS LAS ACTITUDES DE ESTIGMA Y DISCRIMINACION HACIA LAS PVVS Y PERSONAS AFECTADAS POR LA EPIDEMIA.</b>	<b>4.3.1 Revisado el marco legal relacionado al VIH/SIDA dentro de un enfoque de deberes y derechos humanos.</b> <b>ONUSIDA</b>	CONADEH, IIDH, CSJ, CN, FONASIDA, ASONAPVSI DAH	ONUSIDA: USD 10,000
	<b>4.3.2 Capacidades institucionales y comunitarias fortalecidas para promover, vigilar y tutelar los derechos humanos de las PVVS y afectados/as por la epidemia.</b> <b>ONUSIDA – PNUD</b>	CONADEH, IIDH, MP, MUNIS, FONASIDA, SEP, ASONAPVSI DAH, MDC, SR, ONGs	ONUSIDA: USD75,000 PNUD: USD 25,000
<b>4.4. INVESTIGACION Y VIGILANCIA APLICADA PARA LA MEJORA DE LAS CONDICIONES DE VIDA DE LAS PVVS YAFECTADAS POR AL EPIDEMIA, BAJO UN MARCO ETICO Y DE RESPETO DE LOS DERECHOS HUMANOS, CON PERSPECTIVA DE GENERO.</b>	<b>4.4.1 Mejoradas las capacidades nacionales en la vigilancia epidemiológica y en la investigación sobre VIH/SIDA.</b> <b>ONUSIDA - OPS</b>	CONASIDA, UNAH, SSP, ONGs, FONASIDA, ASONAPVSI DAH, CI	ONUSIDA: USD 40,000 OPS: USD 34,200
<b>4.5. MEJORADAS LAS CAPACIDADES NACIONALES PARA LA COORDINACION Y ARTICULACIÓN DE ACCIONES EN VIH/SIDA.</b>	<b>4.5.1 Capacidad de CONASIDA fortalecida para ejercer su rol rector en materia de VIH SIDA.</b> <b>ONUSIDA - PMA</b>	CONASIDA, SSP, ONGs, FONASIDA, ASONAPVSI DAH, CI, CN, CONMIN, SR, SP, CONASIDA, SE, CCERP, SC	ONUSIDA: USD 125,000 PMA: USD 100,000
	<b>4.5.2 Fortalecidas las municipalidades en su capacidad y compromiso para responder a la epidemia del VIH/SIDA a nivel local.</b> <b>OPS - UNICEF</b>	CONASIDA, AHMON, MUNIS, CI, ONGs, SSP, SGJ, GTZ, ACDI, USAID	OPS: USD 33,564 UNICEF: USD 625,000
	<b>4.5.3 Fortalecidas las capacidades y participación de las organizaciones de la sociedad civil y personas viviendo con VIH/SIDA en la respuesta nacional.</b> <b>ONUSIDA - OPS - UNFPA</b>	CONASIDA, CI, FG, ONGs, OGL, ASONAPVSI DAH, FONASIDA	ONUSIDA: USD 75,000 OPS: USD 11,000 UNFPA: USD 200,000

## UNDAF 2007/2011 - Honduras

Efectos directos del Programa para el País (CP)	Productos del Programa para el País	Asociados	Metas para la movilización de Recursos por efecto UNDAF
	<b>4.5.4 Establecido un sistema universal de monitoreo y evaluación de la respuesta nacional ONUSIDA – OPS</b>	CONASIDA, UNAT, SSP, SEP, ST, ONGs, SP, SR, MUNIS	ONUSIDA: USD 40,000 OPS: USD 2,000
	<b>4.5.5 Fortalecida la armonización, implementación y movilización de recursos de la comunidad cooperante en apoyo a la respuesta nacional ONUSIDA</b>	CONASIDA, GTA, CESAR	ONUSIDA: USD 10,000.00
<b>TOTAL RECURSOS:</b> <b>OIM:</b> USD 15,000 - <b>ONUSIDA:</b> USD 600,000 - <b>OPS:</b> USD 189,964 - <b>PMA:</b> USD 3,900,000 - <b>PNUD:</b> USD 25,000 - <b>UNESCO:</b> USD 30,000 - <b>UNFPA:</b> USD 2,200,000 <b>UNICEF:</b> USD 2,700,000 - <b>UNIFEM:</b> USD 190,000			
<b>Mecanismos de Coordinación y Modalidades Programáticas:</b> 4 instancias de supervisión y coordinación serán encargadas de velar por la implementación eficaz y eficiente del efecto directo UNDAF de VIH/SIDA: - Grupo Temático ONUSIDA: Compuesto por Representantes y técnicos/as de las agencias, será el responsable de la consecución de los productos señalados. - El Grupo de Coordinación Programática, que asegurará la visión sistémica del programa ONU en Honduras, mediante el monitoreo de la ejecución de los productos de las 5 matrices UNDAF, desde la perspectiva de su contribución al desarrollo de capacidades, derechos humanos, y consecución de los ODM. A su vez, este Grupo identificará y difundirá en las Agencias de la ONU mejores prácticas y lecciones aprendidas (sectoriales e intersectoriales) a lo largo del ciclo 2007/2011. - Equipo de País en VIH/SIDA: Compuesto por técnicos/as de las Agencias participantes en la consecución de los productos de esta matriz, este grupo asegurará la coordinación interagencial en los niveles de Producto y Efectos de Programa. Su coordinación será ejercida por el secretariado ONUSIDA. - 4 Grupos interagenciales asesores, en las áreas de: Derechos Humanos, Género, Monitoreo y Evaluación, y Comunicación. Estos grupos asesorarán la implementación de los productos. A su vez, estos distintos grupos establecerán mecanismos de coordinación específicos con los distintos aliados de desarrollo.			
<b>Rol de los Asociados:</b> El listado de asociados descritos en esta matriz no es excluyente, y contempla asociados con distintos roles, a saber: Instituciones rectoras (Gobierno), instituciones ejecutoras (ONGs, Gobierno Central, Gobiernos Locales), donantes (organismos internacionales, bilaterales, multilaterales, IFIs, sector privado), aliados técnicos, aliados de abogacía, e instancias de coordinación, monitoreo y evaluación.			

UNDAF 2007/2011 - Honduras

**Anexo –AREA DE PRIORIDAD: AMBIENTE Y GESTION DE RIESGOS**

**PRIORIDAD/OBJETIVO/META NACIONAL:**

Área Programática 6.4 de la Estrategia de Reducción de la Pobreza: “MEJORANDO LA PROTECCIÓN DEL AMBIENTE Y LA GESTIÓN DE RIESGOS”

Disminuir los riesgos y la vulnerabilidad ecológica del país mediante el mejoramiento de los procesos de gestión ambiental y de gestión de riesgos a nivel central y descentralizado; y el desarrollo de instrumentos económicos y financieros que propicien el manejo sostenible de los recursos naturales y la protección del ambiente.

Objetivo 7 de los ODM: Asegurar la sustentabilidad ambiental

Meta 9 de los ODM: Incorporar los principios del desarrollo sostenible a las políticas y programas nacionales, y revertir la pérdida de recursos ambientales

**EFECTO DIRECTO DEL UNDAF:**

**EL ESTADO HONDUREÑO CUENTA CON LAS CAPACIDADES PARA REDUCIR LA VULNERABILIDAD DE LA POBLACION A TRAVÉS DE LA IMPLEMENTACIÓN DE POLITICAS QUE INTEGRAN EL AMBIENTE Y LA GESTIÓN DE RIESGOS PARA LOGRAR LA SOSTENIBILIDAD DEL DESARROLLO, LA VIDA, EL BIENESTAR Y LA EQUIDAD DE TODAS Y TODOS LOS HONDUREÑOS.**

Efectos directos del Programa para el País (CP)	Productos del Programa para el País	Asociados	Metas para la movilización de Recursos por efecto UNDAF
5.1. HACIA EL AÑO 2008 UNA POLITICA AMBIENTAL INTEGRADA APROPIADA A NIVEL NACIONAL PROMUEVE EL ACCESO EQUITATIVO Y EL USO SUSTENTABLE Y LA CONSERVACIÓN DE LOS RECURSOS NATURALES.	5.1.1 Las Unidades Municipales Ambientales (UMAs) y las estructuras regionales para la gestión ambiental, cuentan con mecanismos legales y marco institucional diseñados para la garantizar los procesos de descentralización de la gestión ambiental. FAO – PNUD	SERNA, AHMON, AFE, COMUNIS, otros	FAO: USD 50,000 PNUD: USD 200,000
	5.1.2 Las municipalidades fortalecen sus capacidades operativas para la formulación de Planes Municipales de Ordenamiento Territorial. FAO – PNUD	SGJ, SERNA, COPECO, AHMON AFE, COMUNIS, SAG.	FAO: USD 100,000 PNUD: USD 60,000
	5.1.3 Las principales ciudades y municipalidades piloto fortalecen sus capacidades para la elaboración e implementación de planes de gestión de desechos sólidos. OPS - PNUD – UNV	SERNA, AHMON MUNI de Tegucigalpa, SSP	OPS: USD 7,000 PNUD: USD 30,000 UNV: USD 50,000

## UNDAF 2007/2011 - Honduras

Efectos directos del Programa para el País (CP)	Productos del Programa para el País	Asociados	Metas para la movilización de Recursos por efecto UNDAF
	<p><b>5.1.4 Las instituciones encargadas de la gestión de recursos hídricos cuentan con un marco legal y capacidades institucionales (centrales y locales) fortalecidas.</b></p> <p><b>FAO - PMA – PNUD - UNESCO</b></p>	<p>SERNA, SANAA, AHMON, COPECO, FHIS, ONGs, AFE, COMUNIS, MUNIS, SAG</p>	<p>FAO: USD 100,000 PMA: USD 253,843 PNUD: USD 60,000 UNESCO: USD 25,000</p>
	<p><b>5.1.5 Los municipios priorizados del Pacífico seco fortalecen sus capacidades operativas para la implementación del plan de acción nacional de lucha contra la desertificación y la sequía (PAN).</b></p> <p><b>FAO - PMA – PNUD</b></p>	<p>SAG, SERNA, COPECO, AMHON, COHDEFOR, MUNIS, ONGs, COMUNIS y agricultores</p>	<p>FAO: USD 300,000 PMA: USD 253,843 PNUD: USD 600,000</p>
	<p><b>5.1.6 Las instituciones encargadas de la implementación de los planes emergentes del Gobierno sobre reforestación y protección forestal, fortalecen sus capacidades técnicas y operativas para su ejecución con criterios de sostenibilidad.</b></p> <p><b>FAO - PMA - PNUD</b></p>	<p>SAG, SERNA, COHDEFOR, FF AA, AFE</p>	<p>FAO: USD 50,000 PMA: USD 304,612 PNUD: USD 200,000</p>
	<p><b>5.1.7 El Estado y el Gobierno fortalecen sus capacidades para la formulación/validación de políticas y planes para generar energía de fuentes renovables.</b></p> <p><b>FAO - PNUD</b></p>	<p>SERNA, ENEE, COMUNIS, (adoptan medidas para estabilizar hidro-energía u otras fuentes), AFE</p>	<p>FAO: USD 100,000 PNUD: USD 700,000</p>
	<p><b>5.1.8 Fortalecido el Sistema Nacional de Áreas Protegidas de Honduras tanto a nivel de sistema como de áreas protegidas priorizadas.</b></p> <p><b>FAO – PNUD - UNESCO</b></p>	<p>SERNA, COHDEFOR SINAP, AFE, ONGs</p>	<p>FAO: USD 30,000 PNUD: USD 100,000 UNESCO: USD 25,000</p>
<p><b>5.2 HACIA EL AÑO 2011 EL PAÍS CUENTA E IMPLEMENTA EN EL NIVEL CENTRAL Y LOCAL, UN SISTEMA NACIONAL DE GESTIÓN DE RIESGOS CON ENFOQUE DE DERECHOS HUMANOS.</b></p>	<p><b>5.2.1 El Gobierno y toda la sociedad fortalecen sus capacidades para la reformulación participativa y la socialización del marco legal e institucional vinculado a la gestión de riesgos.</b></p> <p><b>PMA - PNUD – UNESCO</b></p>	<p>COPECO, SGJ, AMHON, FHIS, CN Defensa Civil</p>	<p>PMA: USD 76,153 PNUD: USD 150,000 UNESCO: USD75.000 (CI+SHS)</p>

## UNDAF 2007/2011 - Honduras

Efectos directos del Programa para el País (CP)	Productos del Programa para el País	Asociados	Metas para la movilización de Recursos por efecto UNDAF
	<p><b>5.2.2 El Gobierno y toda la sociedad en sus estructuras nacionales y municipales fortalecen sus capacidades para la formulación y oficialización del Plan de Prevención de Riesgos y Mitigación y Atención Coordinada de Emergencias.</b>  <b>FAO - OPS – PMA — PNUD – UIT - UNESCO - UNFPA - UNV</b></p>	<p>COPECO, SGJ, AMHON, FHis, CN, CONASA, ERSAPS, SANAA, UNIVERSIDADES, CATIE, AFE, MUNI de Tegucigalpa, SPRE, MUNIS, ONGs, Defensa Civil, CONATEL, HONDUTEL, COHCIT</p>	<p>FAO: USD 40,000  OPS: USD 4,000  PMA: USD 1,127,142  PNUD: USD 360,000  UIT: USD 25,000  UNESCO: USD 75,000 (CI+SHS)  UNFPA: USD 350,000  UNV: USD 200,000</p>
	<p><b>5.2.3 COPECO fortalece su capacidad institucional en los niveles nacional y regionales.</b>  <b>PMA – PNUD - UNESCO</b></p>	<p>COPECO  ONGs, MUNIS</p>	<p>PMA: USD 379,612  PNUD: USD 80,000  UNESCO: USD 25,000</p>
<p><b>5.3. A PARTIR DE 2007 LAS NUEVAS POLÍTICAS Y ESTRATEGIAS SECTORIALES INCORPORAN LA DIMENSIÓN AMBIENTAL Y DE GESTIÓN DE RIESGOS.</b></p>	<p><b>5.3.1 El Gobierno y toda la sociedad fortalece sus capacidades institucionales para la formulación de lineamientos que promuevan la incorporación de aspectos ambientales y de gestión de riesgos en las políticas sectoriales.</b>  <b>FAO - OPS – PMA - PNUD - UNESCO</b></p>	<p>SERNA, COPECO, SGJ, AMHON, FHis, SANAA, CONASA, ERSAPS</p>	<p>FAO: USD 30,000  OPS: USD 2,000  PMA: USD 76,153  PNUD: USD 100,000  UNESCO: USD 25,000</p>
	<p><b>5.3.2 Las instituciones de gestión ambiental y los sectores productivos involucrados fortalecen sus capacidades para la creación de incentivos que promueven prácticas compatibles con el ambiente.</b>  <b>FAO – PNUD</b></p>	<p>SAG, SERNA, AFE, SNITTA</p>	<p>FAO: USD 200,000  PNUD: USD 160,000</p>
<p><b>TOTAL RECURSOS:</b>  <b>FAO:</b> USD 1,000,000 - <b>OPS:</b> USD 13,000 - <b>PMA:</b> USD 2,471,358 - <b>PNUD:</b> USD 2,800,000 - <b>UIT:</b> USD 25,000 - <b>UNESCO:</b> USD 250,000 - <b>UNFPA:</b> USD 350,000 - <b>UNV:</b> USD 250,000</p>			

## UNDAF 2007/2011 - Honduras

Efectos directos del Programa para el País (CP)	Productos del Programa para el País	Asociados	Metas para la movilización de Recursos por efecto UNDAF
<p><b>Mecanismos de Coordinación y Modalidades Programáticas:</b></p> <p>4 instancias de supervisión y coordinación serán encargadas de velar por la implementación eficaz y eficiente del efecto directo UNDAF de AMBIENTE Y GESTIÓN DE RIESGOS:</p> <ul style="list-style-type: none"> <li>- El UNCT, que será el responsable de la consecución de los productos señalados</li> <li>- El Grupo de Coordinación Programática, que asegurará la visión sistémica del programa ONU en Honduras, mediante el monitoreo de la ejecución de los productos de las 5 matrices UNDAF, desde la perspectiva de su contribución al desarrollo de capacidades, derechos humanos, y consecución de los ODM. A su vez, este Grupo identificará y difundirá en las Agencias de la ONU mejores prácticas y lecciones aprendidas (sectoriales e intersectoriales) a lo largo del ciclo 2007/2011.</li> <li>- El Grupo Operativo Ambiente y Gestión de Riesgos: Compuesto por técnicos/as de las Agencias participantes en la consecución de los productos de esta matriz, este grupo asegurará la coordinación interagencial en los niveles de Producto y Efectos de Programa. Su coordinación será ejercida anualmente por una Agencia, que será identificada al inicio del 2007 para a su vez, identificar y promover programas interagenciales conjuntos.</li> <li>- 4 Grupos interagenciales asesores, en las áreas de: Derechos Humanos, Género, Monitoreo y Evaluación, y Comunicación. Estos grupos asesorarán la implementación de los productos.</li> </ul> <p>A su vez, estos distintos grupos establecerán mecanismos de coordinación específicos con los distintos aliados de desarrollo.</p>			
<p><b>Rol de los Asociados:</b></p> <p>El listado de asociados descritos en esta matriz no es excluyente, y contempla asociados con distintos roles, a saber: Instituciones rectoras (Gobierno), instituciones ejecutoras (ONGs, Gobierno Central, Gobiernos Locales), donantes (organismos internacionales, bilaterales, multilaterales, IFIs, sector privado), aliados técnicos, aliados de abogacía, e instancias de coordinación, monitoreo y evaluación.</p>			

## ANEXO 2: MARCO DE SEGUIMIENTO Y EVALUACION

A continuación, se detalla el marco de seguimiento y evaluación del presente UNDAF, especificando aquellos indicadores (claves y secundarios), que servirán de base para el monitoreo del impacto del UNDAF. Estos indicadores serán, en la medida de lo posible, explícitamente desagregados por sexo, quintiles de ingreso, y rural/urbano, a lo largo de la implementación de este Marco de Asistencia.

INVERTIR EN LAS PERSONAS			
Efecto Directo del UNDAF	Indicadores y Datos Básicos de Referencia	Fuentes de Verificación	Riesgos y Supuestos
1. Para el 2011, las y los Hondureñas/os avanzan hacia el cumplimiento equitativo y universal de sus derechos a la salud, al agua y saneamiento, a la alimentación, a la educación, a la cultura, y a la protección contra la violencia, el abuso y la explotación	<b>INDICADORES CLAVE</b>		N/E
	Tasa de cobertura en educación prebásica LB: 36 (2004)	EPHPM	
	Tasa de cobertura neta (exc. los de sobre-edad) 1° a 2° ciclo de educación básica LB: 89 (2004)	EPHPM	
	Tasa de cobertura (exc. los de sobre-edad) en el 3° ciclo de educación básica LB: 38.2 (2004)	EPHPM	
	Tasa de mortalidad infantil /1,000n.v. LB: 34 (2001)	ENESF/ENDESA	
	Tasa de mortalidad en menores de 5 años (por 1000 n.v.) LB: 45 (2001)	ENESF/ENDESA	
	Tasa de desnutrición infantil LB: 33 (2001)	ENESF/ENDESA	
	Tasa de mortalidad materna por cada 100,000 n.v. LB: 108 (2001)	Informe Sec Salud	
	% de población con acceso a agua potable LB: 82 (2004)	EPHPM	
	% de población con acceso a sistemas de eliminación de excretas LB: 77 (2004)	EPHPM	
	% de niños/as de 5-14 años de edad que trabajan LB 6.5% (2004, Endesa)	EPHPM/ENDESA	
	% de mujeres que han sufrido maltrato físico después de cumplir 15 años LB: n/d	ENDESA	
	<b>INDICADORES COMPLEMENTARIOS</b>		
	% de mujeres violadas desde los 12 años de edad LB: n/d	ENDESA	
% de mujeres que sufrieron abuso sexual antes de los 12 años LB: n/d	ENDESA		

Efectos de programa País	Indicadores y Datos Básicos de Referencia	Fuentes de Verificación	Riesgos y Supuestos
1.1 La población hondureña, especialmente personas excluidas y pobres, avanzan hacia el acceso universal a la salud	<b>INDICADORES CLAVE</b>		N/E
	% población rural que vive a más de 30 min. de un centro de atención primaria LB: n/d	ENCOVI	
	Tasa de Prevalencia de Uso de Anticonceptivos (CPR) según estratos socioeconómicos LB: n/d	Informe de resultados de la ENDESA	Que el Estado de Honduras aumente el presupuesto de salud Se necesita información sobre el nivel de salud y

UNDAF 2007/2011 - Honduras

Efectos de programa País	Indicadores y Datos Básicos de Referencia	Fuentes de Verificación	Riesgos y Supuestos
			sistemas para la toma de decisión
	% de adolescentes (menores de 18 niños) embarazadas LB: n/d	ENCOVI, ENDESA	N/E
	% de embarazadas que alcanzan el número normado de controles prenatales LB: n/d	ENDESA	
	% de parto institucional LB: n/d	Boletín informativo de la SSP y OPS	
	% de niños menores de 5 años con esquema completo de vacunación para su edad LB: n/d	ENCOVI	
	Número de niños/as con acceso a programas integrales de salud materno-infantil con base comunitaria LB: n/d	Informe de Programas y Servicios de Salud	
	IRA en menores 5 años en los últimos 15 días		
	Diarrea en menores 5 años en los últimos 15 días LB: n/d	ENCOVI	
	Accidentes en menores 5 años en los últimos 30 días LB: n/d	ENCOVI	
	Sistema de vigilancia en salud permite al Sector Salud identificar enfermedades con riesgo epidémico y factores de riesgo de muertes maternas e infantiles LB: n/d	Boletines de salud de la SSP	
	% de NN menores de 5 años con control de peso LB: n/d	ENDESA	
	% de niños/as de 16 a 35 meses que presentan por lo menos uno de los signos de retraso en su desarrollo LB: n/d	ENDESA	
	<b>INDICADORES COMPLEMENTARIOS</b>		
	Nº de médicos y enfermeras por cada 10.000 hab LB n/d:	Informes de Sec. Salud	
	% de población sin/con seguro de salud LB: n/d	ENDESA	
	Conocimiento de métodos modernos de planificación familiar LB: n/d	Informe de resultados de la ENDESA	
	% de embarazadas que realizan su primer control antes de las 20 semanas LB: n/d	Informe de resultados de la ENDESA	
	Tasa de mortalidad materna en adolescentes (menores de 18 años) embarazadas LB: n/d	Informe SSP	
	% de madres que asisten al control puerperal LB: n/d	ENDESA	
	Número de municipios que adoptan y apoyan programas integrales de salud materno infantil de base comunitaria LB: n/d	Informe de Programas y Servicios de Salud	
	% de niños con bajo peso al nacer LB: n/d	ENCOVI	

UNDAF 2007/2011 - Honduras

Efectos de programa País	Indicadores y Datos Básicos de Referencia	Fuentes de Verificación	Riesgos y Supuestos
	Uso de SRO en último episodio de diarrea en menores 5 años en los últimos 15 días LB: n/d	ENCOVI	
	Agresiones en menores 5 años en los últimos 30 días LB: n/d	ENCOVI	
	Plan estratégico del Sistema de Información en Salud implementado a nivel central y en, al menos, 9 regiones sanitarias LB: n/d	Boletines de salud de la SSP Informes del departamento de estadística de la Secretaría de salud	
	Sistema de monitoreo y evaluación de gestión en salud, que comprende medición del impacto de intervenciones sanitarias, implementado a nivel nacional LB: n/d	Informes del departamento de estadística de la SSP	
	N° de viviendas rociadas contra vectores de Chagas LB: n/d	Informes de la SSP, OPS	
	N° de viviendas construidas y mejoradas en zonas endémicas Chagas LB: n/d	Informes de la SSP, OPS	
	Necesidades insatisfechas en planificación familiar	ENESF 96	
	Número de servicios obstétricos de emergencia (COE's Cuidados Obstétricos de Emergencia) implementados y funcionando	Secretaria de Salud	
1.2 La población, con énfasis en los/as excluidos/as, avanza hacia el acceso universal y equitativo a agua y saneamiento	<b>INDICADORES CLAVE</b>		Que las comunidades puedan influir y negociar recursos para asegurarse agua potable y saneamiento  Mayor inversión en el sector agua y saneamiento para las zonas rurales
	Número de municipalidades capacitadas para la gestión del sector de agua y saneamiento LB: n/d	Informes del sector agua y de la SSP	
	% de hogares con prácticas adecuadas de higiene LB: n/d	ENCOVI	
	<b>INDICADORES COMPLEMENTARIOS</b>		
Numero de municipalidades que cuentan con un plan de gestión de agua y saneamiento LB: n/d	Informes del sector agua y de la SSP		
1.3 Para el 2011, ha mejorado el estado nutricional de la población hondureña	<b>INDICADORES CLAVE</b>		El programa AIN-C esté en todas las comunidades del país  El desplazamiento de los ingresos e incentivos a la atención primaria nutricional  El Estado asuma una política sobre seguridad alimentaria y nutricional
	Prevalencia de lactancia materna exclusiva LB: n/d	Publicaciones ENDESA, ENCOVI	
	Prevalencia Anemia en embarazadas, mujeres en edad fértil, y niños/as menores de 5 años LB: n/d	ENDESA	
	<b>INDICADORES COMPLEMENTARIOS</b>		
	Porcentaje de familias que consumen sal yodada LB: n/d	Módulo especial de EPHPM	
	Prevalencia Bocio en niños en niños y niñas en edad escolar LB: n/d	Estudio Específico de la SSP	
Desnutrición en niños de primer año escolar LB: n/d	Informes SEP –Talla/ Edad		

UNDAF 2007/2011 - Honduras

Efectos de programa País	Indicadores y Datos Básicos de Referencia	Fuentes de Verificación	Riesgos y Supuestos	
<p><b>1.4 La población hondureña, prioritariamente niñas/os, adolescentes y mujeres, avanza hacia acceso equitativo y universal a servicios educativos formales y no formales y culturales de calidad</b></p>	<b>INDICADORES CLAVE</b>		<p>Mayor inversión en la educación formal por parte del Gobierno de Honduras</p> <p>Ampliación de la cobertura de las instituciones que proveen servicios de educación no formal</p>	
	Cantidad de población cubierta por programas del Instituto de Formación Profesional (INFOP) LB: n/d	INFOP		
	Porcentaje de centros educativos que aplican modelos de calidad educativa LB:n/d	SEP		
	Porcentaje de centros educativos bajo el programa de merienda escolar LB: n/d	PMA		
	Tasa de repitencia en la educación primaria, por sexo LB: Total 10.8 (Hombre 12.6; Mujer 9) Primer grado 26.5 ;Segundo grado 10.8 Tercer grado 8.5 (2004)	ENCOVI		
	Número de Hombres y Mujeres adolescentes, jóvenes y adultos que acceden a programas de alfabetización LB: n/d	ENCOVI		
	Rendimientos de aprendizaje de Español y Matemáticas en el tercer año LB(2004): Español; 39%, Matemáticas: 44%	UMCE, SEP		
	<b>INDICADORES COMPLEMENTARIOS</b>			
	Cantidad de población atendida por programas de CONEANFO LB: n/d	CONEANFO		
	Tasa de alfabetización de jóvenes de 15 a 24 años por sexo LB: Total 17.7 (Hombre 17.9; Mujer 17.6) (2004)	ENCOVI		
	Años de escolaridad promedio, por sexo LB: Total 5.5 (Hombres 5.3; Mujeres 5.7) (2004)	ENCOVI		
	Promedio de horas clase recibida a la semana, por sistema al que asistió. LB: 24 horas/semanales (2004)	ENCOVI		
	Tasa de alumnos evaluados que reprobaron en la educación primaria LB: Total 12.7 (Primer grado 28.5; Segundo grado 13.9; Tercer grado 10) (2004)	ENCOVI		
	Tasa de deserción en la educación primaria LB: Total 1.7 (Primer grado 4.3; Segundo grado 1.4; Tercer grado 0.9) (2004)	ENCOVI		
	Número de Hombres y Mujeres adolescentes, jóvenes y adultos que acceden a programas de educación no formal para el trabajo. LB: n/d	INFOP SEP ENCOVI		
	% de Escuelas que incorporan educación para la salud y la nutrición	SEP		
	% de Escuelas que incorporan educación para la prevención del VIH/SIDA	SEP		
% de Escuelas que incorporan educación para el cuidado del ambiente	SEP			

UNDAF 2007/2011 - Honduras

Efectos de programa País	Indicadores y Datos Básicos de Referencia	Fuentes de Verificación	Riesgos y Supuestos
<p>1.5 Para el 2011, el Estado de Honduras habrá reducido la violencia, el abuso y la explotación de niños, niñas, jóvenes, mujeres y otros grupos vulnerables.</p>	<b>INDICADORES CLAVE</b>		<p>El Estado de Honduras invierte en una política de Estado sobre la violencia, abuso y explotación de los grupos vulnerables</p> <p>Sistema confiable de denuncia al acceso de toda la población</p> <p>Las autoridades de las instituciones involucradas gestionan recursos financieros para la creación e implementación del Sistema de Información sobre violencia</p>
	<p>Sistema de Información sobre violencia, abuso y explotación de grupos vulnerables creado e implementado LB: N/D</p>	<p>MP y SS</p>	
	<p>Número de niños/as, adolescentes y Jóvenes que participan en programas de prevención de la violencia, el abuso y la explotación. LB: n/d</p>	<p>Informes del PDP, IHNFA</p>	
	<p>Número de casos de violencia, abuso y explotación denunciados LB: n/d</p>	<p>MP Sistema de Información sobre violencia, abuso y explotación de grupos vulnerables</p>	
	<b>INDICADORES COMPLEMENTARIOS</b>		<p>N/E</p>
	<p>Número de casos de violencia, abuso y explotación ocurridos LB: n/d</p>	<p>Estudio Específico</p>	
	<p>Número de casos de violencia, abuso y explotación resueltos LB: n/d</p>	<p>Sistema de Información sobre violencia, abuso y explotación de grupos vulnerables</p>	

<b>DESARROLLO RURAL Y SEGURIDAD ALIMENTARIA CON EQUIDAD Y SOSTENIBILIDAD</b>			
<b>Efecto Directo del UNDAF</b>	<b>Indicadores y Datos Básicos de Referencia</b>	<b>Fuentes de Verificación</b>	<b>Riesgos y Supuestos</b>
<b>2. Para el año 2011, las comunidades rurales y las organizaciones locales, junto al Estado, implementan políticas públicas y procesos de desarrollo para el acceso equitativo y sostenible de la población vulnerable a tierra, otros medios de producción, mercados y servicios de apoyo, para la generación de empleo de calidad, la seguridad alimentaria y la reducción de la pobreza</b>	Calorías Per Capita - Quintil 1 - Área Rural LB: 1927 (2004)	ENCOVI	
	Ingreso per capita - Quintil 1 - Área Rural LB: Lps 165 /persona/mes (2004)	ENCOVI	
	Subempleo invisible -Área Rural LB: 36.7 (2004)	ENCOVI	
	Coefficiente Gini LB: 0.56 (2004)	PNUD	
	Acceso a capital de crédito - Área Rural	SAG	

<b>Efectos de programa País</b>	<b>Indicadores y Datos Básicos de Referencia</b>	<b>Fuentes de Verificación</b>	<b>Riesgos y Supuestos</b>
<b>2.1 El Gobierno central, los Gobiernos locales y las comunidades rurales vulnerables anticipan y atienden situaciones de inseguridad alimentaria</b>	Número de instituciones incorporadas al SAN a nivel nacional y local LB: 20 (2005)	COALICIÓN SAN	No asignación de recursos a la política SAN, para su implementación
	Instrumentos elaborados para la implementación de la política SAN LB: N/D (2005)	UNAT	
	Porcentaje de cobertura geográfica bajo acción conjunta de actores SAN LB: Grupos Operativos de Occidente y del Sur	COALICIÓN SAG	
	Índice de vulnerabilidad a la inseguridad alimentaria y nutricional LB: N/D	VAM - PMA	
	Número de municipios afectados por inseguridad alimentaria que cuentan con un sistema de información y de alerta temprana en materia SAN LB: N/D a nivel nacional	SAG, SS, COPECO	
	Porcentaje de recursos nacionales asignados a SAN LB: N/D	SEFIN	
	Número de municipios afectados por inseguridad alimentaria que reportan al sistema de información y de alerta temprana en materia SAN regional/nacional LB: N/D a nivel nacional	SAG, SS, COPECO	
	Niños/as de 0 a 59 meses afectados por desnutrición aguda LB: 1.8% (2004)	ENCOVI	
	Porcentaje del consumo del hogar destinado a alimentación - Área Rural LB: N/D (ENCOVI)	ENCOVI	
<b>2.2 Se ha fortalecido la capacidad de las instituciones públicas y de las comunidades locales para lograr el desarrollo rural en el marco del combate a la pobreza</b>	Porcentaje de proyectos monitoreados y evaluados por un Sistema integrado de monitoreo y evaluación de proyectos y programas para el desarrollo rural LB: N/D - Coexistencia de múltiples sistemas	GOB	
	Porcentaje de familias atendidas por programas de desarrollo rural LB: N/D	SAG - INE	
	Porcentaje de recursos nacionales asignados a desarrollo rural LB: N/D	SEFIN	

UNDAF 2007/2011 - Honduras

Efectos de programa País	Indicadores y Datos Básicos de Referencia	Fuentes de Verificación	Riesgos y Supuestos
	Porcentaje de la población rural en condiciones de pobreza extrema LB: 67.9% (2004)	ENCOVI	
	Porcentaje de jefes de hogar con participación en organizaciones y proyectos – Área rural – Desagregado por Sexo LB: (2004)	ENCOVI	
	Modelos de gestión de desarrollo rural aplicados de manera sistemática. LB: N/D	FAO/PESA	
<b>2.3. Las pequeñas unidades productivas rurales, agrícolas y no agrícolas, han mejorado su productividad, acceso a mercados y competitividad, con criterios de manejo sostenible</b>	Estrategia operativa de un sistema alternativo de financiamiento rural LB: N/D	SAG	
	Porcentaje de recursos nacionales asignado a financiamiento rural LB: N/D	SAG	
	Ingreso promedio de las personas que trabajan en el sector agrícola LB: N/D	ENCOVI	
	Ingreso promedio no agrícola en el área rural LB: N/D	ENCOVI	
	Porcentaje de fincas que usan fertilizantes y/o semilla mejorada LB: Pregunta 55 – (2004)	ENCOVI	
	Porcentaje de productores que reciben asistencia técnica y empresarial LB: N/D	ENCOVI	
	Proporción de mujeres en asociaciones productivas LB: N/D	ENCOVI	
<b>2.4. La población rural vulnerable ha logrado su desarrollo con acceso equitativo y sostenible a la tierra y al empleo rural</b>	Porcentaje de Productores con tierra propia LB: Pregunta A2 - 24 (2004)	ENCOVI	
	Número de títulos emitidos al sector reformado LB: 2,167 títulos – 110311.83 hectáreas (1999-2005)	INA	
	Cantidad de títulos emitidos al sector independiente LB: Hombres = 155363 títulos – 1100654.11 hectáreas; Mujeres = 53370 títulos – 279263.17 hectáreas (1983-2005)	INA	
	Número de títulos emitidos a comunidades indígenas LB: 429 títulos – 276938.98 hectáreas (1993-2005)	INA	
	Tenencia de Vivienda propia legalizada en el área rural LB: N/D	ENPHM	
	Subempleo invisible –Área Rural LB: 36.7 (2004)	ENCOVI	
	Subempleo invisible – Rama agrícola LB 44.1% (2004)	ENCOVI	
	Porcentaje de población rural que accede a servicios financieros, desagregados por sexo LB: N/D (2004)	ENCOVI	
	Porcentaje de personas – 1er Quintil - que reciben financiamiento de diferentes fuentes (Cajas Rurales, Asociaciones de Productores, Banco Privado, Banadesa, Banco Comunal, etc.) LB: Pregunta 109 - N/D (2004)	ENCOVI	

UNDAF 2007/2011 - Honduras

<b>GOBERNABILIDAD DEMOCRÁTICA</b>			
<b>Efecto Directo del UNDAF</b>	<b>Indicadores y Datos Básicos de Referencia</b>	<b>Fuentes de Verificación</b>	<b>Riesgos y Supuestos</b>
<b>3. Para el año 2011 las hondureñas y los hondureños avanzan en el ejercicio de sus derechos y deberes de un Estado democrático capaz de diseñar e implementar políticas y acciones para la participación ciudadana, equidad, modernización del Estado, descentralización, y seguridad jurídica y ciudadana</b>	<b>INDICADORES CLAVE</b>		
	Tasa de participación electoral LB: 50% (2005)	TSE	
	Se reduce el número de denuncias ante instancias internacionales por violación de derechos civiles y políticos	SNU	
	Tasa de delitos por 100,000 habitantes. LB: 1,034 (2004)	SS	

<b>Efectos de programa País</b>	<b>Indicadores y Datos Básicos de Referencia</b>	<b>Fuentes de Verificación</b>	<b>Riesgos y Supuestos</b>
<b>3.1 Para el 2011, se habrá avanzado en la consolidación de un Estado moderno caracterizado por una mejora en los niveles de transparencia y eficiencia, con políticas orientadas hacia la reducción de la pobreza y el logro de los ODM</b>	<b>INDICADORES CLAVE</b>		<p>Existe voluntad política de parte del gobierno para implementar las políticas de modernización.</p> <p>Existen condiciones y voluntad a nivel local para implementar procesos de auditoría social y sistemas de información.</p> <p>Se mantiene vigente la ejecución de la ERP como estrategia de gobierno.</p>
	Sistemas de información a nivel central fortalecidos en lo relativo al monitoreo y seguimiento de la ERP y los ODMs LB: No fortalecidos (2006)	SNU	
	Indicadores de percepciones sobre corrupción LB: 2.6 (2005)	Transparencia Internacional	
	15 comisiones ciudadanas de transparencia realizando auditoría social de manera sostenible a fines de 2011 LB: N/D	SNU	
	Los planes de desarrollo municipales y mancomunales incorporan en sus objetivos y acciones el seguimiento de los ODM. LB: N/D	SGJ	
	Debate con actores clave del Gobierno sobre el "Informe de análisis político y escenarios prospectivos" realizado anualmente (seguimiento anual).	SNU	
	<b>INDICADORES COMPLEMENTARIOS</b>		
	Growth Competitiveness Index LB: 3.18 (2005)	FEM	
	"Informe de Oportunidades y Amenazas del CAFTA" difundido y discutido LB: N/D	SNU	
	<b>3.2. Para el 2011 se habrá avanzado en la consolidación de un Estado de derecho que garantice la seguridad ciudadana y jurídica de las personas y sus bienes, fundamentado en el respeto de los derechos humanos y enmarcado en el sistema de leyes debidamente armonizado y consolidado</b>	<b>INDICADORES CLAVE</b>	
Número de homicidios por 100,000 habitantes LB: 42 (2004)		SS	
Población carcelaria por 100,000 habitantes LB: 163 (2005)		SS	
Nivel de sobrepoblación carcelaria LB: 42% (2005)		SS	

UNDAF 2007/2011 - Honduras

Efectos de programa País	Indicadores y Datos Básicos de Referencia	Fuentes de Verificación	Riesgos y Supuestos
	% del presupuesto del gobierno central asignado a los operadores de justicia LB: 6.3 % (2005)	SEFIN	
	Mora judicial LB: 35% (2004)	CSJ	
	Política integral de seguridad diseñada de manera participativa a mediados de 2007 LB: No (2006)	SS	
	Política integral de seguridad en ejecución a partir del segundo semestre de 2007 LB: No (2006)	SS	
	<b>INDICADORES COMPLEMENTARIOS</b>		
	% de presos sin condena LB: 63% (2005)	SS	
	Mora investigativa LB 85% (2004)	SS	
	Mora fiscal LB: 80% (2004)	MP	
	2 centros de conciliación funcionando de manera sostenible a fines de 2007 LB: No (2006)	SS	
	Definida una estrategia de acceso a la justicia a fines de 2007 LB: No (2006)	CSJ	
3.3. Se habrá fortalecido en el año 2011 la democracia representativa en los niveles nacional y local para la generación y ejecución de políticas públicas equitativas e incluyentes	<b>INDICADORES CLAVE</b>		Existe conciencia en el estado, la ciudadanía y los partidos políticos sobre la importancia del fortalecimiento de la democracia representativa.  Existe un ambiente político propicio para la generación y ejecución de políticas públicas equitativas e incluyentes.
	Indice de Desproporcionalidad Electoral LB: 2,5(2002)	TSE	
	Indice de Potenciación de Género LB: 0.356 (2005)	IDH	
	Fortalecidas las capacidades del INAM para la implementación de la política de equidad de género LB: No fortalecidas (2006)	INAM	
	Capacidades nacionales fortalecidas en el paradigma sobre desarrollo humano y la superación de la pobreza en Honduras mediante INDH difundido y debatido	SNU	
	Informe de las Metas del Milenio difundido y debatido con el Estado (central y local), academia y sociedad civil	SNU	
	Formulada al 2008 política pública de fomento al desarrollo integral de la infancia, adolescencia y juventud, así como su Plan de Acción LB: No (2006)	INJ IHNFA	
	Inventario de espacios de participación de niños, niñas, adolescentes y jóvenes 2007 – 2009 - 2011 LB: N/D	SNU	
	<b>INDICADORES COMPLEMENTARIOS</b>		
	Existencia y uso de mecanismos de democracia directa como plebiscito y referendo LB: Aprobados pero no implementados (2006)	CN	

UNDAF 2007/2011 - Honduras

Efectos de programa País	Indicadores y Datos Básicos de Referencia	Fuentes de Verificación	Riesgos y Supuestos
	Proporción de mujeres en el congreso Nacional LB: 31 de 129 diputados/as (24%) - 2006	CN	
	La Comisión Política de los partidos políticos hondureños mantiene el diálogo y la capacidad de propuesta a fines de 2011 LB: N/D	SNU	
	Red de Periodistas para el Desarrollo Sostenible fortalecida LB: No fortalecida (2006)	SNU	
	Alianza por la Infancia, Adolescencia y Juventud de Honduras fortalecida LB: N/D	SNU	
	COMVIDA funcionando en el 25% de las Municipalidades del país LB: 7% (2006)	SNU	
3.4. Hacia el 2011 se habrá avanzado en un Estado que proteja y defienda los derechos humanos como eje transversal de sus políticas y acciones	<b>INDICADORES CLAVE</b>		Honduras mantiene como elemento de su política exterior el respeto a los derechos humanos y a los tratados internacionales.
	Seguimiento a las recomendaciones de los órganos de los tratados internacionales de derechos humanos	SNU	
	<b>INDICADORES COMPLEMENTARIOS</b>		
	Situación de la ratificación de instrumentos internacionales de derechos humanos, de las reservas formuladas al respecto y del cumplimiento de las obligaciones de presentar informes (matriz especial para este tema)	SNU	
	% de noticias relevantes que incorporan adecuadamente un enfoque de derechos humanos LB: N/D	SNU	
3.5. Para el 2011, el Estado cuenta con una política de descentralización y desarrollo local formulada, consensuada y en ejecución	<b>INDICADORES CLAVE</b>		N/E
	% del presupuesto nacional administrado directamente por los gobiernos locales LB: (2005)	SEFIN	
	Política nacional de descentralización y desarrollo local formulada a fines de 2007 LB: No (2006)	SGJ	
	20 municipios fortalecidos en su capacidad de gestión participativa y transparente LB: 0 (2006)	SGJ	
	<b>INDICADORES COMPLEMENTARIOS</b>		
	Política nacional en ejecución a inicios de 2008 LB: No (2006)	SGJ	

**VIH / SIDA**

Efectos de programa País	Indicadores y Datos Básicos de Referencia	Fuentes de Verificación	Riesgos y Supuestos
<b>4.1 Incrementado el acceso de la población hondureña a servicios que contribuyen a la prevención del VIH/SIDA</b>	<b>INDICADORES CLAVE</b>		
	Proporción de personas de 15 a 49 años de edad que reportan el uso del condón en la última relación sexual (UNGASS)	Encuesta estudios CAPS	Campañas de grupos conservadores anti condón
	# de embarazadas recibiendo tratamiento profiláctico (UNGASS)	Informes CAI UPS y laboratorios	Los bajos niveles de captación al programa
	Porcentaje de Escuelas Secundarias donde se imparte la enseñanza de aptitudes para la vida con respecto al VIH/SIDA (UNGASS)	Informes Direcciones Departamentales	
	# de empresas que tienen políticas y programas de VIH/SIDA en el lugar de trabajo (UNGASS)	Informes COHEP, ST	
	Porcentaje de mujeres que acuden a consulta prenatal donde se brindan servicios de asesoría sobre pruebas voluntarias del VIH y/o donde se refiere a las pacientes a otros centros (UNGASS)	Informes CAI, UPS y laboratorios	
	Porcentaje de Escuelas Primarias donde se imparte la enseñanza de aptitudes para la vida con respecto al VIH/SIDA (UNGASS)	Informes Direcciones Departamentales	
	<b>INDICADORES COMPLEMENTARIOS</b>		
	Proporción de puestos de condón que cumplen con las normas de calidad y almacenamiento según OMS (PENSIDA)	Informes de supervisiones	Existe la voluntad política para implementar las acciones
	Tasas de uso de condón en poblaciones específicas en la última relación sexual	Estudios CAPS	
	Porcentaje de Maestros que han recibido capacitación sobre el aprendizaje de aptitudes para la vida con respecto al VIH/SIDA y que han enseñado durante el último ciclo lectivo (UNGASS)	SEP FG	La voluntad política de la SEP
	Existencia de programas de aptitudes para la vida en planes de estudios escolares (UNGASS)	SEP	
	<b>4.2 Incrementado el acceso a servicios de atención integral en VIH/SIDA y a servicios de apoyo comunitario, para la población que vive con el VIH/SIDA y afectada por la epidemia</b>	<b>INDICADORES CLAVE</b>	
Porcentaje de personas con infección por el VIH avanzada que reciben terapia antiretroviral de combinación (UNGASS)		Informes CAI	La no asignación suficiente s recursos por el gobierno y la comunidad cooperante
# de niños huérfanos recibiendo atención integral		Informes de proyectos	
Porcentaje de Establecimientos de Salud capacitados para prestar atención apropiada a las personas que viven con VIH/SIDA (UNGASS)		Informes SSP , IHHS y de la UNAH	El apoyo de la UNAH con su Diplomado en VIH/SIDA
# de PVVS beneficiadas con proyectos de apoyo nutricional (PENSIDA)		Informes de Proyectos	El gobierno no lo considera una prioridad
# de microempresas manejadas por PVVS (PENSIDA)		Informes de proyectos	Existencia de una alianza de organizaciones privadas interesadas en el tema
Existencia de políticas y planes de salud actualizados (UNGASS)		Informes SSP	

UNDAF 2007/2011 - Honduras

Efectos de programa País	Indicadores y Datos Básicos de Referencia	Fuentes de Verificación	Riesgos y Supuestos
	Existencia de programas que abordan las necesidades de los grupos vulnerables (UNGASS)	Evaluación PENSIDA	
	<b>INDICADORES COMPLEMENTARIOS</b>		
	# de pacientes con ITS/ atendidos en los centros de salud, apropiadamente diagnosticados, tratados y aconsejados		
	Porcentaje de los/as pacientes con ITS en establecimientos de salud a los que se les ha hecho un diagnostico apropiado y han recibido tratamiento y asesoramiento oportunos (UNGASS)	Informes de supervisión del Dpto. de ITS/VIH/SIDA	
	Razón de la asistencia escolar actual entre niños huérfanos y niños que no lo son pertenecientes al grupo de edad de 10 a 14 años (UNGASS)	Informes Comité Interinstitucional	La ausencia de registros institucionales y comunitarios
	Razón de la asistencia escolar actual entre niños huérfanos y niños que no lo son pertenecientes al grupo de edad de 10 a 14 años (UNGASS)	Informes Comité Interinstitucional	
<b>4.3 Disminuidas las actitudes de estigma y discriminación hacia las PVVS y personas afectadas por la epidemia</b>	<b>INDICADORES CLAVE</b>		
	No. De instancias desarrollando auditorias sociales (PENSIDA)	Informes de CONADEH y FONASIDA	N/E
	Instancias de representación de la sociedad civil involucradas en acciones de auditoría, abogacía y defensa en materia de DDHH (PENSIDA)	Informes de CONADEH y FONASIDA	
	<b>INDICADORES COMPLEMENTARIOS</b>		
	Promulgación de leyes para proteger los derechos humanos de las PVVS, los derechos sociales de las mujeres y las niñas y de los grupos vulnerables (UNGASS)	Diario oficial la Gaceta	La voluntad política del Congreso Nacional y del Ministerio Publico en el tema
	Total de demandas resueltas oportuna y satisfactoriamente (PENSIDA)	Informes del CONADEH	
<b>4.4 Investigación y vigilancia aplicada para la mejora de las condiciones de vida de las PVVS y afectadas por la epidemia, bajo un marco ético y de respeto de los derechos humanos, con perspectiva de género</b>	<b>INDICADORES CLAVE</b>		
	# de estudios que aportan conocimientos para el abordaje de la problemática del VIH/SIDA desde disciplinas diferentes (PENSIDA)	Informes de Estudios	Interés del la Secretaria de salud y del Dpto. de SIDA en fortalecer esta área
	<b>INDICADORES COMPLEMENTARIOS</b>		
	Fondos nacionales y externos ejecutados en vigilancia epidemiológica y en investigación científica (PENSIDA)	Informes de investigación	N/E
<b>4.5 Mejoradas las capacidades nacionales para la coordinación, articulación e implementación de acciones en VIH/SIDA</b>	<b>INDICADORES CLAVE</b>		
	# de actividades clave del PENSIDA ejecutadas (PENSIDA)	Informes de CONASIDA	La voluntad política para fortalecer a la CONASIDA
	<b>INDICADORES COMPLEMENTARIOS</b>		
	Total de fondos nacionales ejecutados en VIH/SIDA (UNGASS)	Estudio de cuentas nacionales	N/E
	Compromiso del 15 % de la asignación presupuestaria nacional para la gestión de los servicios de salud actualizadas (UNGASS)	Estudio de cuentas nacionales	

<b>AMBIENTE Y GESTION DE RIESGOS</b>			
<b>Efecto Directo del UNDAF</b>	<b>Indicadores y Datos Básicos de Referencia</b>	<b>Fuentes de Verificación</b>	<b>Riesgos y Supuestos</b>
5. El Estado hondureño cuenta con las capacidades para reducir la vulnerabilidad de la población a través de la implementación de políticas que integran el ambiente y la gestión de riesgos para lograr la sostenibilidad del desarrollo, la vida, el bienestar y la equidad de todas y todos los hondureños	<b>INDICADOR CLAVE</b>		El Gobierno mantiene su compromiso con las "prioridades y pilares del nuevo gobierno" presentadas al inicio del mandato en lo referido a ambiente y riesgos
	Indices combinados de vulnerabilidad a nivel nacional LB: N/D	SERNA	

<b>Efectos de programa País</b>	<b>Indicadores y Datos Básicos de Referencia</b>	<b>Fuentes de Verificación</b>	<b>Riesgos y Supuestos</b>
5.1. Hacia el año 2008 una política ambiental integrada apropiada a nivel nacional promueve el acceso equitativo y el uso sustentable y la conservación de los recursos naturales	<b>INDICADORES CLAVE</b>		Existe voluntad política para la descentralización de la gestión ambiental  Se armonizan los roles y competencias institucionales para el ordenamiento territorial (OT)
	Marco Legal e Institucional a nivel territorial diseñado. LB: 282 municipios necesitan estructuras de UMAs (Unidades Ambientales Municipales), 256 han sido creadas, 229 están funcionando y solo 7 están consolidadas a través de la firma de convenios de descentralización	Documentos de Legislación y convenios de descentralización	
	Marco legal de recursos hídricos elaborado LB: Plataforma del Agua como entidad consultiva y de concertación a nivel nacional. Hogares con acceso a agua potable: 83.6%, Hogares con acceso a saneamiento: 70.1% (2005)	GEO Honduras, Informes anuales SERNA	
	Política y plan estatal para la promoción del uso de la energía renovable elaborado LB: N/D	GEO Honduras, Informes anuales SERNA	
	<b>INDICADORES COMPLEMENTARIOS</b>		
	Áreas bajo manejo forestal comunitario LB:	CODHEFOR	
	Planes Municipales de Ordenamiento Territorial formulados LB: Promulgada la Ley de OT, creados el Comité Ejecutivo de OT y Consejo nacional de OT. 1 Plan Municipal formulado.		
	Las principales ciudades han diseñado un sistema de manejo de desechos LB: Cobertura nacional de recolección de desechos sólidos: 34.17%, Disposición final adecuada de desechos sólidos. 3.69% (2005)	GEO Honduras, Informes anuales SERNA	
	Áreas protegidas bajo régimen de co-manejo LB: 20 (2005)	GEO Honduras, Informes anuales SERNA	
	Superficie de cuencas bajo manejo LB: 391,409 ha de micro cuencas	GEO Honduras, Informes anuales SERNA	

UNDAF 2007/2011 - Honduras

Efectos de programa País	Indicadores y Datos Básicos de Referencia	Fuentes de Verificación	Riesgos y Supuestos
	declaradas protegidas (2005)		
	Superficie bajo manejo sostenible del suelo LB: Plan de Acción nacional de Lucha Contra la desertificación y la Sequía elaborado (focalizado en 76 municipios), pendiente de implementación (2005)	GEO Honduras, Informes anuales SERNA y SAG	
	Núm. de municipios del Pacífico Seco que disponen de programas de lucha contra la desertificación y la sequía LB: Plan de Acción nacional de Lucha Contra la desertificación y la Sequía elaborado (focalizado en 76 municipios), pendiente de implementación (2005)	GEO Honduras, Informes anuales SERNA y SAG	
	Áreas reforestadas LB: Áreas deforestadas totalizan 1,652,200 (14% de territorio nacional) Tasa anual de deforestación 80,000 ha (2005)	GEO Honduras, Informes anuales SERNA y SAG, COHDEFOR	
	Áreas bajo protección forestal LB: Áreas deforestadas totalizan 1,652,200 (14% de territorio nacional) Tasa anual de deforestación 80,000 ha (2005)	GEO Honduras, Informes anuales SERNA y SAG, COHDEFOR	
	Plan de acción para el combate de incendios forestales elaborado LB: Superficie Promedio anual afectada por incendios de 50,000 ha. No existe plan de acción (2005)	GEO Honduras, Informes anuales SERNA y SAG, COHDEFOR	
	Proporción de superficie afectada por incendios forestales LB: Superficie Promedio anual afectada por incendios de 50,000 ha. No existe plan de acción (2005)	GEO Honduras, Informes anuales SERNA y SAG, COHDEFOR	
	Proporción de fuentes de energía renovable utilizada LB: Generación eléctrica con fuentes renovables: 41% (2005)	GEO Honduras, Informes anuales SERNA	
	Num. de áreas declaradas y con planes de manejo e infraestructura LB: 102 áreas protegidas, 75 declaradas, 27 en proceso Numero de planes de manejo no disponible (2005)	GEO Honduras, Informes anuales SERNA y SAG, COHDEFOR	
<b>5.2 Hacia el año 2011 el país cuenta e implementa en el nivel central y local, un sistema nacional de gestión de riesgos con enfoque de derechos humanos</b>	<b>INDICADORES CLAVE</b>		Se mantiene la voluntad política para la institucionalización y descentralización de la gestión de riesgos y el enfrentamiento a desastres
	Plan de prevención de riesgos, y mitigación y atención de emergencias oficializado LB: Planes dispersos	COPECO SGJ	
	Metodología con enfoque de género validada y en adopción para la revisión de los planes de desarrollo municipal desde el enfoque de gestión de riesgos LB: Incipiente	Municipalidades	
	Respuesta efectiva y eficiente de COPECO a situaciones de desastres LB: La capacidad de COPECO se rebasa rápidamente ante las	SGJ	

UNDAF 2007/2011 - Honduras

Efectos de programa País	Indicadores y Datos Básicos de Referencia	Fuentes de Verificación	Riesgos y Supuestos
	situaciones de desastre extremo (FAHUM 06)		
	Zonas vulnerables a inundaciones / deslaves LB: 20% de los barrios de Tegucigalpa (2005)	GEO Honduras	
	<b>INDICADORES COMPLEMENTARIOS</b>		
	Documentos de marco legal reformado disponibles, incluyendo estructuras institucionales LB: Marco legal que crea COPECO sin reglamentación ni actualización	COPECO	
	Recursos del Estado disponibles para implementar el Plan de Acción para la prevención de riesgos, en el marco del Presupuesto General de la República LB: Recursos limitados y destinados en un 80% a salarios de funcionarios (COPECO - 2006)	SEFIN	
	Documento de metodología EDAN apropiada por las instituciones competentes (COPECO, CODEM, COPEL) LB: Metodologías no uniformizadas y sistematizadas	COPECO ONU	
	Las comunidades cuentan con la capacidad para organizarse y están capacitadas en temas de asistencia humanitaria, evacuación, reubicación (albergues), con un enfoque de derechos humanos, género, salud sexual y reproductiva, y VIH/SIDA LB: Esfuerzos dispersos	COPECO CODEM CODEL	
	Sistema de información con datos desagregados de población y territorio incorporados (incluyendo el ordenamiento territorial y la movilización de la población), disponible y operativo LB: Sistema de información elaborado en el marco del proyecto de Mitigación de Desastres naturales para 60 municipios que precisa de socialización y validación (2006)	SGJ	
	Municipios con planes de ordenamiento territorial que toman en cuenta vulnerabilidad de la población LB: Municipios de Comayagua y Lacampa (2005)	GEO Honduras	
	Estrategia formulada participativamente para la coordinación interinstitucional para ambiente y gestión de riesgos LB: N/D	COPECO y SERNA	
	Número de municipios que incorporan en sus planes de desarrollo municipal la gestión de riesgos a partir de la metodología LB: N/D	AMHON / COPECO / MUNIS, SGJ	
	Número de planes de emergencia municipales actualizados LB: N/D	AMHON / MUNIS / COPECO /	

UNDAF 2007/2011 - Honduras

Efectos de programa País	Indicadores y Datos Básicos de Referencia	Fuentes de Verificación	Riesgos y Supuestos
<p><b>5.3. A partir de 2007 las nuevas políticas y estrategias sectoriales incorporan la dimensión ambiental y de gestión de riesgos</b></p>	<b>INDICADORES CLAVE</b>		<p>Se mantiene la voluntad política para la transversalización de la gestión ambiental, gestión de riesgos y el enfrentamiento a desastres</p>
	<p>Lineamientos consensuados para la incorporación de la dimensión ambiental y de gestión de riesgos en las políticas sectoriales LB: Existencia de 6 Mesas Sectoriales</p>	<p>SPRE</p>	
	<p>Plan Nacional de Concientización ambiental y de gestión de riesgos diferenciado por sectores, aprobado y en ejecución</p>	<p>GEO Honduras, Informes anuales SERNA</p>	
	<b>INDICADORES COMPLEMENTARIOS</b>		
	<p>Políticas sectoriales incorporan la dimensión ambiental y de gestión de riesgos</p>	<p>Informe Anual GEO</p>	
	<p>Programa Nacional de Ciencia y Tecnología incorpora conceptos de ambiente y gestión de riesgos</p>	<p>Informes COHCYT</p>	
	<p>Sistemas de educación formal y no formal incorporan en sus currícula la dimensión ambiental y de gestión de riesgo</p>	<p>SE SERNA COPECO</p>	
	<p>Sistemas de incentivos para promover practicas ambientalmente sostenibles establecidos LB: 13 experiencias (05)</p>	<p>GEO Honduras SERNA, SAG, SIC, SF, CODEFOR, SC</p>	
<p>Número de prácticas productivas piloto implementadas como modelo de sistemas amigables con el ambiente a nivel local y nacional</p>	<p>SERNA, SAG, SIC</p>		

UNDAF 2007/2011 - Honduras

**ANEXO 3: CALENDARIO DEL CICLO PROGRAMATICO DE SEGUIMIENTO Y EVALUACION**

	2007	2008	2009	2010	2011
<b>Encuestas/ estudios</b>	<ul style="list-style-type: none"> <li>- Análisis de Encuestas en Hogares</li> <li>- Endesa</li> <li>- Registros administrativos: Salud, educación, operadores de justicia, registro nacional de las personas, Banco Central de Honduras, Secretaría de Finanzas, INE, y otros.</li> </ul>	<ul style="list-style-type: none"> <li>- Análisis de Encuestas en Hogares</li> <li>- Endesa</li> <li>- Registros administrativos: Salud, educación, operadores de justicia, registro nacional de las personas, Banco Central de Honduras, Secretaría de Finanzas, INE, y otros.</li> </ul>	<ul style="list-style-type: none"> <li>- Análisis de Encuestas en Hogares</li> <li>- Endesa</li> <li>- Registros administrativos: Salud, educación, operadores de justicia, registro nacional de las personas, Banco Central de Honduras, Secretaría de Finanzas, INE, y otros.</li> </ul>	<ul style="list-style-type: none"> <li>- Análisis de Encuestas en Hogares</li> <li>- Endesa</li> <li>- Registros administrativos: Salud, educación, operadores de justicia, registro nacional de las personas, Banco Central de Honduras, Secretaría de Finanzas, INE, y otros.</li> </ul>	<ul style="list-style-type: none"> <li>- Análisis de Encuestas en Hogares</li> <li>- Endesa</li> <li>- Registros administrativos: Salud, educación, operadores de justicia, registro nacional de las personas, Banco Central de Honduras, Secretaría de Finanzas, INE, y otros.</li> </ul>

UNDAF 2007/2011 - Honduras

	2007	2008	2009	2010	2011
<b>Sistemas de seguimiento</b>	<ul style="list-style-type: none"> <li>- SIERP</li> <li>- Informe Anual de Avance de la ERP</li> <li>- Informe de Avance de los Objetivos de Desarrollo del Milenio</li> <li>- Informes Nacionales de Convenciones de las Naciones Unidas</li> <li>- Informes de Relatores Especiales de las Naciones Unidas</li> <li>- Informe Anual del/a Coordinador/a Residente de la ONU en Honduras</li> <li>- Informe para el SG sobre la situación en Centroamérica (capítulo Honduras)</li> <li>- Indicadores Básicos de Salud</li> <li>- ONUInfo</li> <li>- Seguridad Alimentaria y Nutricional en Honduras (OPS)</li> <li>- Análisis de Situación de la Infancia (UNICEF)</li> <li>- Salud en las Américas (Capítulo Honduras)</li> <li>- Grupos Temáticos Interagenciales UNDAF</li> <li>- Visitas al terreno</li> </ul>	<ul style="list-style-type: none"> <li>- SIERP</li> <li>- Informe Anual de Avance de la ERP</li> <li>- Informe de Avance de los Objetivos de Desarrollo del Milenio</li> <li>- Informes Nacionales de Convenciones de las Naciones Unidas</li> <li>- Informes de Relatores Especiales de las Naciones Unidas</li> <li>- Informe Anual del/a Coordinador/a Residente de la ONU en Honduras</li> <li>- Informe para el SG sobre la situación en Centroamérica (capítulo Honduras)</li> <li>- Indicadores Básicos de Salud</li> <li>- ONUInfo</li> <li>- Seguridad Alimentaria y Nutricional en Honduras (OPS)</li> <li>- Análisis de Situación de la Infancia (UNICEF)</li> <li>- INDH</li> <li>- Grupos Temáticos Interagenciales UNDAF</li> <li>- Visitas al terreno</li> </ul>	<ul style="list-style-type: none"> <li>- SIERP</li> <li>- Informe Anual de Avance de la ERP</li> <li>- Informes Nacionales de Convenciones de las Naciones Unidas</li> <li>- Informes de Relatores Especiales de las Naciones Unidas</li> <li>- Informe Anual del/a Coordinador/a Residente de la ONU en Honduras</li> <li>- Informe para el SG sobre la situación en Centroamérica (capítulo Honduras)</li> <li>- Indicadores Básicos de Salud</li> <li>- ONUInfo</li> <li>- Seguridad Alimentaria y Nutricional en Honduras (OPS)</li> <li>- Grupos Temáticos Interagenciales UNDAF</li> <li>- Visitas al terreno</li> </ul>	<ul style="list-style-type: none"> <li>- SIERP</li> <li>- Informe Anual de Avance de la ERP</li> <li>- Informe de Avance de los Objetivos de Desarrollo del Milenio</li> <li>- Informes Nacionales de Convenciones de las Naciones Unidas</li> <li>- Informes de Relatores Especiales de las Naciones Unidas</li> <li>- Informe Anual del/a Coordinador/a Residente de la ONU en Honduras</li> <li>- Informe para el SG sobre la situación en Centroamérica (capítulo Honduras)</li> <li>- Indicadores Básicos de Salud</li> <li>- ONUInfo</li> <li>- Seguridad Alimentaria y Nutricional en Honduras (OPS)</li> <li>- Análisis de Situación de la Infancia (UNICEF)</li> <li>- CCA</li> <li>- INDH</li> <li>- Grupos Temáticos Interagenciales UNDAF</li> <li>- Visitas al terreno</li> </ul>	<ul style="list-style-type: none"> <li>- SIERP</li> <li>- Informe Anual de Avance de la ERP</li> <li>- Informes Nacionales de Convenciones de las Naciones Unidas</li> <li>- Informes de Relatores Especiales de las Naciones Unidas</li> <li>- Informe Anual del/a Coordinador/a Residente de la ONU en Honduras</li> <li>- Informe para el SG sobre la situación en Centroamérica (capítulo Honduras)</li> <li>- Indicadores Básicos de Salud</li> <li>- ONUInfo</li> <li>- Seguridad Alimentaria y Nutricional en Honduras (OPS)</li> <li>- Grupos Temáticos Interagenciales UNDAF</li> <li>- Visitas al terreno</li> </ul>
<b>Evaluaciones</b>				Evaluación final del UNDAF	

## UNDAF 2007/2011 - Honduras

		2007	2008	2009	2010	2011
	<b>Revisiones</b>	<ul style="list-style-type: none"> <li>- Revisión anual del UNDAF, por Efecto Directo</li> <li>- Informes Anuales de las Agencias ONU</li> <li>- Informes de evaluación de proyectos</li> </ul>	<ul style="list-style-type: none"> <li>- Revisión anual del UNDAF, por Efecto Directo</li> <li>- Informes Anuales de las Agencias ONU</li> <li>- Informes de evaluación de proyectos</li> </ul>	<ul style="list-style-type: none"> <li>- Revisión de medio término del UNDAF, por Efecto Directo</li> <li>- Informes Anuales de las Agencias ONU</li> <li>- Informes de evaluación de proyectos</li> </ul>	<ul style="list-style-type: none"> <li>- Revisión del UNDAF con nuevo Gobierno</li> <li>- Informes de evaluación de proyectos</li> </ul>	<ul style="list-style-type: none"> <li>- Revisión anual del UNDAF, por Efecto Directo</li> <li>- Informes Anuales de las Agencias ONU</li> <li>- Informes de evaluación de proyectos</li> </ul>
<b>Referencias de planificación</b>	<b>Fomento de la capacidad de SyE</b>	A través del Grupo Interagencial Asesor del UNDAF en materia de Monitoreo y Evaluación, se asegurará la implementación de aquellos programas necesarios para la consecución de los productos en materia de fomento de la capacidad nacional en S&E. En cualquier caso, se buscará la implementación de programas conjuntos interagenciales, con aquella/s instituciones del Gobierno pertinentes y demás aliados.				
	<b>Uso de la información</b>	La información generada y/ o canalizada para las revisiones y evaluaciones del UNDAF, servirán para retroalimentar su ejecución, para reformular en la medida de lo necesario productos, y para identificar nuevos resultados prioritarios para el país y para cuya consecución la ONU disponga de valor agregado. A su vez, la información permitirá a lo largo del ciclo, identificar lecciones aprendidas.				
	<b>Actividades de los aliados</b>	A lo largo del ciclo de programación, se colaborará con las instancias del Gobierno pertinentes y con los demás aliados para el desarrollo, en todo lo vinculado a mecanismos de S&E. Dado que la ONU participa a través del/a CR/RR en el G16, se promoverá la armonización y alineación con las prioridades nacionales en la temática, con el fin de aumentar la eficacia y eficiencia de las intervenciones.				

## ANEXO 4: GLOSARIO DE SIGLAS

**A**

ACDI	Agencia Canadiense para el Desarrollo Internacional
ADEL	Agencia de Desarrollo Económico y Local
ADM	Asociación de Maquiladores
AFE	Administración Forestal del Estado
AIAJ	Alianza por la Infancia, Adolescencia y Juventud
AIN-C	Atención Integral de la Niñez en la Comunidad
AMFI	Asociación de Municipios de la frontera de Intibucá
AMHON	Asociación de Municipalidades de Honduras
ANCHA	Alianza Nacional contra el Hambre
ASHONPLAFA	Asociación Hondureña de Planificación de la Familia
ASONAPVSI DAH	Asociación Nacional de Personas Viviendo con VIH/SIDA

**C**

CATIE	Centro Agronómico Tropical de Investigación y Enseñanza
CAI	Centro de Atención Integral
CAPS	Estudio de Conocimientos, Actitudes y Prácticas
CCA	Evaluación Común para el País
CCIT	Cámara de Comercio e Industrias de Tegucigalpa
CEAs	Centros de Enseñanza y Aprendizaje
CCERP	Consejo Consultivo de la Estrategia de Reducción de la Pobreza
CCs	Cámaras de Comercio
CDM	Centro de Derechos de la Mujer
CEMH	Centro de Estudios de la Mujer Hondureña
CESAR	Cooperantes Externos en Salud y Reforma
CI	Cooperación Internacional
CN	Congreso Nacional de la República
CNST	Comisión Nacional de Salud de los Trabajadores
CNBS	Comisión Nacional de Banca y Seguros
COHCIT	Consejo Hondureño de Ciencia y Tecnología
COIPRODEN	Red de Instituciones por los Derechos de la Niñez
COMCORDE	Comité Coordinador de Redes para la Educación
COMTELCA	Comisión de Telecomunicaciones de Centro América
COMUNIS	Comunidades
CONADEH	Comisionado Nacional para los Derechos Humanos
CONASA	Comisión Nacional de Agua y Saneamiento
CONASIDA	Comisión Nacional del SIDA
CONATEL	Comisión Nacional de Telecomunicaciones
CONMIN	Consejo de Ministros
COPECO	Comisionado Permanente de Contingencias
CR	Cruz Roja
CSJ	Corte Suprema de Justicia
CVPJ	Comité por la Vida, la Paz y la Justicia

**D**

DDHH	Derechos Humanos
DFID	Departamento para el Desarrollo Internacional Británico
DPD	Despacho de la Primera Dama

## UNDAF 2007/2011 - Honduras

### E

EFA	Plan de Educación para Todos
ENCOVI	Encuesta sobre Condiciones de Vida
ENDESA	Encuesta Nacional de Demografía y Salud
ENESF	Encuesta Nacional de Epidemiología y Salud
EPHPM	Encuesta Permanente de Hogares de Propósitos Múltiples
ERP	Estrategia de Reducción de la Pobreza
ERSAPS	Ente Regulador de los Servicios de Agua Potable y Saneamiento

### F

FAO	Organización de las Naciones Unidas para la Alimentación y la Agricultura
FEDSIN	Federación de Sindicatos
FEM	Foro Económico Mundial
FHIS	Fondo Hondureño de Inversión Social
FFA	Fuerzas Armadas de Honduras
FG	Fondo Global
FM	Fiscalía de la Mujer
FONASIDA	Foro Nacional de SIDA
FOPRIDEH	Federación de Organizaciones Privadas para el Desarrollo de Honduras
FUNADEH	Fundación Nacional para el Desarrollo de Honduras
FUNDER	Fundación para el Desarrollo

### G

GABSOC	Gabinete Social del Poder Ejecutivo
G-16	Grupo Consultivo de Estocolmo (Cooperantes)
GETS	Grupos Étnicos
GER	Grupo de Embajadores y Representantes de Organismos Internacionales del G-16
GT	Grupo Técnico
GOB	Gobierno
GTA	Grupo Temático Ampliado para VIH/SIDA
GTS	Grupo Técnico del G-16
GTZ	Agencia de Cooperación Alemana

### I

IDH	Informe sobre Desarrollo Humano
IHSS	Instituto Hondureño de Seguridad Social
IIDH	Instituto Interamericano de Derechos Humanos
INA	Instituto Nacional Agrario
INAH	Instituto Hondureño de Antropología e Historia
INAM	Instituto Nacional de la Mujer
INE	Instituto Nacional de Estadísticas
IHNFA	Instituto Hondureño de la Niñez y la Familia
INFOP	Instituto Nacional de Formación Profesional
INJ	Instituto Nacional de la Juventud
IRAs	Infecciones Respiratorias Agudas
ITS	Infecciones de Transmisión Sexual

## UNDAF 2007/2011 - Honduras

### M

MANCOM	Mancomunidades
MCP	Mecanismo de Coordinación de País
MDC	Medios de Comunicación
MERECE	Mesa Redonda de Cooperantes Externos en Educación
MOVMI	Movimiento Mundial por la Infancia
MP	Ministerio Público
MUNIS	Municipalidades

### N

NNAJ	Niños, Niñas, Adolescentes y Jóvenes
NNUU	Naciones Unidas

### O

OBCs	Organizaciones de Base Comunitarias
ODM	Objetivos de Desarrollo de Milenio
OEI	Organización de Estados Iberoamericanos
OGL	Organizaciones Gay Lésbicas
OIG	Organizaciones Indígenas y Garífunas
OIM	Organización Internacional para las Migraciones
OLs	Organizaciones Locales
OM	Organizaciones de Mujeres
OMS	Organización Mundial de la Salud
ONGs	Organizaciones No Gubernamentales
ONU	Organización de las Naciones Unidas
ONUSIDA	Programa de las Naciones Unidas contra el SIDA
OPS	Organización Panamericana de la Salud
OSC	Organizaciones de la Sociedad Civil

### P

PAH	Plataforma de Agua de Honduras
PANI	Patronato Nacional de la Infancia
PASMO	Organización Panamericana para el Mercadeo Social
PENSIDA	Plan Estratégico Nacional de SIDA
PLATS/UNAH	Post Grado Latinoamericano en Trabajo Social de la Universidad Nacional Autónoma de Honduras
PMA	Programa Mundial de Alimentos
PN	Policía Nacional
PNUD	Programa de las Naciones Unidas para el Desarrollo
PP	Partidos Políticos
PPV	Programa de Prevención de Violencia
PRAF	Programa de Asignación Familiar
PRODDAL	Programa para el Desarrollo de la Democracia en América Latina
PRONADERS	Programa Nacional de Desarrollo Rural Sostenible
PVVS	Personas viviendo con VIH/SIDA

### R

RNP	Registro Nacional de las Personas
-----	-----------------------------------

### S

SAG	Secretaría de Agricultura y Ganadería
SAN	Seguridad Alimentaria y Nutricional
SANAA	Servicio Nacional de Acueductos y Alcantarillados
SC	Sociedad Civil

## UNDAF 2007/2011 - Honduras

SE	Secretarías de Estado
SECTUR	Secretaría de Turismo
SEFIN	Secretaría de Finanzas
SERNA	Secretaría de Recursos Naturales y Ambiente
SETCO	Secretaría de Cooperación Técnica Internacional
SIERP	Sistema de Información de la ERP
SISFIN	Sistema Financiero
SEP	Secretaría de Educación Pública
SGJ	Secretaría de Gobernación y Justicia
SIC	Secretaría de Industria y Comercio
SIDA	Síndrome de Inmunodeficiencia Adquirida
SINAP	Sistema Nacional de Areas Protegidas
SNITTA	Sistema Nacional de Investigación de Transferencia de Tecnología Agropecuaria
SNU	Sistema de las Naciones Unidas
SP	Sector Privado
SPR	Strategic Planning Retreat-Retiro Estratégico de Planificación
SPRE	Secretaría de la Presidencia
SR	Sector Religioso
SRE	Secretaría de Relaciones Exteriores
SSP	Secretaría de Salud Pública
SS	Secretaría de Seguridad
SSR	Servicios de Salud Sexual y Reproductiva
ST	Secretaría de Trabajo
<b>T</b>	
TSE	Tribunal Superior Electoral
<b>U</b>	
UIT	Unión Internacional de Telecomunicaciones
UNAT	Unidad de Apoyo Técnico de la Presidencia
UNAH	Universidad Nacional Autónoma de Honduras
UNCT	Equipo de País de las Naciones Unidas
UNESCO	Organización de las Naciones Unidas para la Educación, la Ciencia y la Cultura
UNDAF	Marco de Asistencia de las Naciones Unidas para el Desarrollo
UNICEF	Fondo de las Naciones Unidas para la Infancia
UNIFEM	Fondo de las Naciones Unidas para el Desarrollo de la Mujer
UNFPA	Fondo de Población de las Naciones Unidas
UNV	Voluntarios de las Naciones Unidas
UPNFM	Universidad Pedagógica Nacional Francisco Morazán
UPS	Unidad Prestadora de Servicios
USAID	Agencia de los Estados Unidos para el Desarrollo Internacional
USD	Dólares Americanos
<b>V</b>	
VIH	Virus de Inmunodeficiencia Humana

## ANEXO 5: LISTADO DE PARTICIPANTES EN LA ELABORACION DEL UNDAF

Nombre	Institución
<b>Participantes del Gobierno de Honduras</b>	
Miguel Munguia, Director Ejecutivo	Asociación De Municipalidades De Honduras
Elia Ruth Velasquez	Comisionado Nacional Para Los Derechos Humanos
Janeth Flores	Comisionado Nacional Para Los Derechos Humanos
Marco Tulio Flores	Comisionado Nacional Para Los Derechos Humanos
Maura L. Pozo	Comisionado Nacional Para Los Derechos Humanos
Rasel Tome, Presidente	Comisión Nacional De Telecomunicaciones
Liesbeth Castro Sierra	Comisión Nacional De Telecomunicaciones
Lizzy Flores, Vice Presidenta	Congreso Nacional
Myrna Castro	Congreso Nacional
Marco Burgos, Sub-comisionado	Comisionado Permanente De Contingencias
Olga Doris Castro	Despacho Primera Dama
Xiomara Zelaya	Despacho Primera Dama
Lucia Melara Facussé	Despacho Primera Dama
Raul Soto Castro	Despacho Primera Dama
Yaneth Contreras	Despacho Primera Dama
Xiomara Panchame	Fondo Hondureño De Inversión Social
Marco Tulio Cartagena, Vice ministro	Instituto Nacional Agrario
Dalila Diaz	Instituto Nacional Agrario
Blanca Padilla	Instituto Nacional Agrario
Iris Zulema Solorzano	Instituto Nacional Agrario
Jose Leonel Duarte	Instituto Nacional Agrario
Rony Bueso	Instituto Nacional Agrario
Rosaura Garcia	Instituto Nacional Agrario
Yessenia Jimenez	Instituto Nacional Agrario
Pastora Bonilla Salgado, Directora Técnica	Instituto Nacional De La Mujer
Kenia Irias	Instituto Nacional De La Mujer
Lilia Leiva	Instituto Nacional De La Mujer
Luigi Garouy	Instituto Nacional De La Mujer
Miguel Omar Guerrero P.	Instituto Nacional De La Mujer
Reina Martinez	Instituto Nacional De La Mujer
Doris Garcia, Directora Ejecutiva	Instituto Hondureño De La Niñez Y La Familia
Alba Luz Donaire	Instituto Hondureño De La Niñez Y La Familia
Deisi Gallardo	Instituto Hondureño De La Niñez Y La Familia
Mirian Lagos	Instituto Hondureño De La Niñez Y La Familia
Leonor Meza – Spitta, Directora Ejecutiva	Instituto Nacional De Formación Profesional
Henry Izcano	Instituto Nacional De Formación Profesional
Gustavo A. Cáceres, Secretario Ejecutivo de Juventud	Instituto Nacional De La Juventud
Miguel Omar Guerrero	Instituto Nacional De La Juventud
Zenia Muñoz	Instituto Nacional De La Juventud
Mario Mejia Martinez	Ministerio De La Presidencia
Ligia Lazo	Ministerio Publico

UNDAF 2007/2011 - Honduras

Nombre	Institución
Marco A. Saenz	Ministerio Publico
Nirma Aguilar de Pon	Ministerio Publico
Rosa E. de Coin	Ministerio Publico
Rosa Emilia Mejia	Ministerio Publico
Vilma Cecilia Morales, Magistrada Presidenta	Poder Judicial
Ana Gabriela Aguilar	Poder Judicial
Carlos Ortega	Poder Judicial
Efrain Diaz Belot	Poder Judicial
Yolanda Batres	Poder Judicial
Cesar Elvir Sierra	Secretaria De Seguridad
Hernan Maradiaga	Secretaria De Seguridad
Mario Eduardo Perdomo C.	Secretaria De Seguridad
Mario Zepeda	Secretaria De Seguridad
Marco F. Cruz Aguilar	Dirección General De Educación Policial
Jose Bercian	Dirección General De Educación Policial
Rodolfo Pastor Fasquelle, Ministro	Secretaría De Cultura, Artes Y Deportes
Mariam Calix	Secretaría De Cultura, Artes Y Deportes
Ubelia Celis	Secretaría De Cultura, Artes Y Deportes
Ricardo Lara Watson, Vice ministro	Secretaria De Gobernación Y Justicia
Angel G. Hernandez	Secretaria De Gobernación Y Justicia
Benicia Corea Yanez	Secretaria De Gobernación Y Justicia
Detza Espinal	Secretaria De Gobernación Y Justicia
Fernando Juarez Torres	Secretaria De Gobernación Y Justicia
Guillermo Molina	Secretaria De Gobernación Y Justicia
Guillermo Suazo Davis	Secretaria De Gobernación Y Justicia
Gustavo Villela	Secretaria De Gobernación Y Justicia
Iris Rosario Aguilar	Secretaria De Gobernación Y Justicia
Jorge Centeno	Secretaria De Gobernación Y Justicia
Juan Ramón Elvir	Secretaria De Gobernación Y Justicia
Lourdes B. Durón.	Secretaria De Gobernación Y Justicia
Manuel Sandoval	Secretaria De Gobernación Y Justicia
Marco Agüero	Secretaria De Gobernación Y Justicia
Maria Martha Bonilla	Secretaria De Gobernación Y Justicia
Mario Enrique Chinchia	Secretaria De Gobernación Y Justicia
Orbelina Navarro Duarte	Secretaria De Gobernación Y Justicia
Karen L. Zelaya, Ministra	Secretaría De Cooperación Técnica Internacional
Alejandro Ochoa	Secretaría De Cooperación Técnica Internacional
Bertha Liliam Gutierrez	Secretaría De Cooperación Técnica Internacional
Gerardo Oyuela Brizzo	Secretaría De Cooperación Técnica Internacional
Silvia de Izaguirre	Secretaría De Cooperación Técnica Internacional
Rosa Duarte	Secretaría De Cooperación Técnica Internacional
Eduardo Enrique Reina, Viceministro	Secretaría De Relaciones Exteriores
Mildred Rivera Mena	Secretaría De Relaciones Exteriores
Rodolfo Pastor	Secretaría De Relaciones Exteriores
Rixi Moncada, Ministra	Secretaría Del Trabajo
Dario Roberto Cardona, Vice ministro	Secretaría Del Trabajo
Judy Donaire	Secretaría Del Trabajo
Rudy R. de Molinero	Secretaría Del Trabajo

UNDAF 2007/2011 - Honduras

<b>Nombre</b>	<b>Institución</b>
Selim Nazar	Secretaría Del Trabajo
Juan Jose Rosa	Secretaría Del Trabajo
Leila Orellana	Secretaria De Recursos Naturales Y Ambiente /DGA
Gustavo Agurcia	Secretaria De Agricultura Y Ganadería
Santa Margarita de Ochoa	Secretaría De Finanzas
Angel David Rodriguez	Secretaría De Educación Pública
Blascina Sanchez	Secretaría De Educación Pública
Lurdis Suazo Torres	Secretaría De Educación Pública
Manuela Ponce	Secretaría De Educación Pública
Vilma Dalila	Secretaría De Educación Pública
Julio Cesar Raudales, Director	Unidad De Apoyo Técnico De La Presidencia
Andres Ham Gonzalez	Unidad De Apoyo Técnico De La Presidencia
Marcial Antonio Munguía	Unidad De Apoyo Técnico De La Presidencia
Noeli Campos	Unidad De Apoyo Técnico De La Presidencia
<b>Participantes del G16</b>	
Margarita Puerto	Agencia Canadiense para el Desarrollo Internacional
Camille Pomerleau	Agencia Canadiense para el Desarrollo Internacional
Miguel Gonzales Gullon	Agencia Española de Cooperación Internacional
Ina Eriksson	Agencia Sueca de Desarrollo Internacional
Goran Paulsson	Agencia Sueca de Desarrollo Internacional
Adrian Fozzard	Banco Mundial
Vanessa Valladarez	Comisión Europea en Honduras
Paul Resch	Embajada de Alemania
Agustin Nuñez	Embajada de España
Frediric Basaguren	Embajada de Francia
Mario Fugazzola	Embajada de Italia
Satashi Uematsu	Embajada del Japon
Hunter Monroe	Fondo Monetario Internacional
Tatsuo Suzuki	JICA
Toshihiro Nozawa	JICA
Ada Yaneth Ruiz	JICA
Isabel M. Perez	SNV
Kelly Flowers	USAID
<b>Participantes del SNU</b>	
Compton Paul, Representante Residente	FAO
Carlos A. Zelaya	FAO
Daniel Villatoro	FAO
Elsa Lopez	FAO
Francesca D,emidio	FAO
Juan Dagoberto Reyes L.	FAO
Julian Carrazón	FAO
Leda Chávez M.	FAO
Norberto Giron, Jefe de Misión	OIM
Mirna Rodriguez	OIM
Maria Tallarico, Coordinadora Inter País	ONUSIDA
Juan R. Gradelhy	ONUSIDA
George Tembo	ONUSIDA
Jose Fiusa Lima, Coordinador Residente a.i,	OPS-OMS

UNDAF 2007/2011 - Honduras

Nombre	Institución
Representante Residente OPS/OMS	
Adriana Hernandez	OPS-OMS
Gabriel Vivas	OPS-OMS
Guillermo Guibovich	OPS-OMS
Ivan Estribi	OPS-OMS
Karla Zepeda	OPS-OMS
Luis Amendola	OPS-OMS
Miguel Omar Montoya	OPS-OMS
Jaime Vallauré, Representante Residente	PMA
Herbert Yanez	PMA
Jose Francisco Salinas	PMA
Rolando Godoy	PMA
Walter Ibañez	PMA
Kim Bolduc, Coordinadora Residente	PNUD
Lorenzo Jimenez de Luis	PNUD
Maria Lucia Lloreda	PNUD
Antonio Perera	PNUD
Carlos Fernandez	PNUD
Gisella Camoriano	PNUD
Jonna Lundwall	PNUD
Jorge Ramos	PNUD
Miguel Herrera	PNUD
Minna Seppala	PNUD
Rocio Tabora	PNUD
Rosibel Gomez	PNUD
Roberto Bastidas - Buch, Representante Residente	UIT
Heidy Jimenez	UNESCO
Alanna Armitage, Representante	UNFPA
Emma Richardson	UNFPA
Flor Matute	UNFPA
Jozef Maerien	UNFPA
Kenneth R. Rodriguez	UNFPA
Marcos Carias	UNFPA
Maritza Elvir	UNFPA
Martha Bueso	UNFPA
Sergio Guimaraes, Representante Residente	UNICEF
Carlos Carrera	UNICEF
Gloria Noreña	UNICEF
Hector Espinal	UNICEF
Hernan Torres	UNICEF
Javier Rodriguez	UNICEF
Jenny Gabrie	UNICEF
Julia Rodriguez	UNICEF
Martha Obando	UNICEF
Renato Chavarria	UNICEF
Maria Elena Ordoñez	Programa Interagencial de Juventud. (UNFPA, UNICEF, OPS/GTZ)
Iris Padilla	UNIFEM
Victor Velasco	UNV
Teresa Fortin	UNV
Heidy Jimenez	UNESCO

## UNDAF 2007/2011 - Honduras

<b>Nombre</b>	<b>Institución</b>
Ana Maria Diaz	Oficina de Coordinación
Luisa Plata	Oficina de Coordinación
Yuri Leiva	Oficina de Coordinación